

Pięćdziesiątka „zbuntowanych“

Marta Czaplinska

Komenda Chorągwi Krakowskiej od lat współpracuje z Polskim Komitetem Pomocy Społecznej. Współpraca ta wyraża się m. in. przedsięwzięciami na rzecz dzieci specjalnej troski i dzieci pozostających pod kuratelą Sądów dla Nieletnich.

Instruktorzy ZHP zaproponowali dwójką formę udziału w obozach harcerskich: albo przez umieszczenie dzieci indywidualnie w poszczególnych zastępach i drużynach, albo grupując w osobnym podobozie w Jasieńczuku. (Te ostatnie formy zastosowano w tym roku po raz pierwszy). Obie zdają egzamin znakomicie!

W pierwszym wariancie dzieci wykonują wszystkie zajęcia z zastępem, prowadzą normalny harcerski żywot. Na danym obozie nie jest ich tak wiele, toteż troskliwa opieka ze strony komendanta sprzyja asymilacji. Nie odczuwają swojej odrębności. A jak świetne wyniki daje umiejętnie zastosowana metoda wychowawcza — może świadczyć poniższy fakt: jednemu z chłopców skierowanych na oboz przez Sąd dla Nieletnich (już po dwu wyrokach) komendantka oddała pod opiekę magazyn sprzętu. Jak sama twierdzi, takiej sumienności w obozowiczach jeszcze nie spotkała! Magazyn jest utrzymany w idealnym porządku, a chłopiec sam z własnej woli zaczął sprawdzać ilość oddanych narzędzi, strojąc za przyniesienie nie wyszczególnionych, naprawiał także uszkodzone.

Oboz w Jasieńczuku miał inny charakter. Zgrupowanie tak dużej ilości dzieci specjalnej troski (50) w jednym podobozie mogło okazać się ryzykowne. Toteż postanowiono oddziaływać przykładem, lokując go w sąsiedztwie 6 podobozów szkoleniowych Chorągwi. Dzieci zostały otoczone opieką instruktorów z umiejętnościami pedagogicznymi. Dzień pracy miał harmonogram podobny harcerskiemu. Wspólne były posiłki, niektóre apele, zajęcia. Razem organizowano rajdy, olimpiady.

Początek nie należał do łatwych, co jest zrozumiałe ze względu na środowisko z jakiego wyszły dzieci. Rodziny alkoholików, społecznych marginesu — nie wyrabiają kultury bycia, zamiłowania do porządku, nie mówiąc już o zamiłowaniu do pracy, której wykonywanie w mniemaniu wielu było wręcz „upokarzające“!

Druhny nie dali za wygraną. Wyróżnienia choćby najskromniejszych objawów współpracy, delikatna troska i pomoc w kłopotach osobistych (a momenty zalamań psychicznych były na początku bardzo częste) robiły swoje. Jeden z chłopców, przeżywając trudne dni stany psychiczne, kaleczył sobie szczerbę i nogę odrzucenie przez dziewczynkę ciepłego koca stało się zrozumiałe, gdy zwierzyła się komendantce, iż nie potrzebuje go, bo przyzwyczaiła się do zimna i chłodu siedząc na klatce schodowej przed zamkniętymi drzwiami mieszkania, w którym bawili się „goście“ mamy. Sprawę prowadzono grupowych rozwiązano w ten sposób, że wybór zastępowych pozosta-

wiono uczestnikom. Mieli zgłosić tych, których obdarzyli zaufaniem. Do przewidzenia było, że większość, to owi „przywódcy“. Ale stopniowo wciągano ich do współpracy z komendą obozu przez nałożenie odpowiedzialności za wykonanie zadania, dało rezultat pozytywny. Fakt, że komenda zawiera im, docenia ich starania — wykluczył postawę arogancji.

Z chwilą powstania obozu, wszystkich podobiecznych traktowano jak dorosłych, rozwiązując konflikty na zasadzie: kar nie ma — jedynym sędzią twojego postępowania jesteś Ty sam. A jeśli dodać, że niektórzy z uczestników przyjechali z nastawieniem — wysłali mnie na ten oboz specjalnie — chcą nas wychować przez pracę, zrozumiałe jest stanowcze veto wobec czynności obowiązkowych, jakie próbowali okazywać uczestnicy.

Cały zastęp odmawia pomocy przy ogrzaniu magazynu na kartofle — trudno, tylko że na wieczornym apelu zastępowy — składając sprawozdanie — będzie musiał to powiedzieć wobec wszystkich, wyjaśniając powód. Ciężkie słówka — rzucane na każdym kroku, pod byle pretekstem — przestają bawić, jeśli ilość zawartych w nich liter oznacza wyrecytowanie na wieczornym apelu tytułu linijk wiersza, lub odśpiewanie piosenki!

Czynnikiem najważniejszym w społecznym wychowaniu — jak przewidywano — okazał się przykład. Prowadzenie niektórych ćwiczeń, gier i zabaw wspólnie z uczestnikami innych podobozów było zachętą do naśladowania, dorównania umiejętnościami. Coż, jeśli nie dumą rozparła niejednego chłopca z „Czerwonych Beretów“ (podobóz szkoleniowy) był partnerem w pokazowym ćwiczeniu! A możliwością uczestniczenia w grze z „Pożarnikami“ (na oczach całego zgrupowania stanowiła nagrodę za wkład pracy i wysiłek, a o tym wszyscy wiedzieli).

Stopniowo, nikła bierność i apatia. Ostentacyjnie obdarowane przez Komendę Chorągwi Krakowskiej każdego uczestnika harcerskim mundurkiem, do czego zobowiązawo!

Komendantka mogła usłyszeć nie przeznaczone dla niej słowa dwóch chłopców, którzy znaleźli się w namiocie pełnym różnego rodzaju przedmiotów i pomocy naukowych: „Nie ruszajmy — straciłoby do nas zaufanie!“.

Niestety, trzy tygodnie obozu nie wpoją grzeczności na stałe! Nie wykorzenia przyzwyczajenia do posłuszeństwa jedynie wobec krzyku (największym autorytetem cieszył się obozowy, którego donosył głos wprost dudnił i grzmiał przy krytyce), wzbicia się lekceważącego stosunku do pracy! Harcerskich działaczy martwi teraz inna sprawa: powrót tych młodych ludzi w środowisko rodzinne. A im bliżej końca obozu — tym częściej mali wychowankowie stawali przed komendantami ze stanowczym stwierdzeniem, że „do domu nie wrócą“.

W tym jednym przypadku Komenda Chorągwi Krakowskiej sama nie może znaleźć rozwiązania!

Wznanej i cenionej radostacja „Wolna Europa“ serii Wydawnictwa MON — „Ideologia — Polityka — Obronność“ — ukazała się nowa interesująca pozycja. Charakterystyka ona obszernie działalność wiedeńskiego Instytutu Szymona Wiesenthala, jednego z ogniw długiego łańcucha placówek dywersyjnych, działających z inspiracji amerykańskich ośrodków wojny psychologicznej i finansowanych przez CIA. Przy lekturze książki uderza jej przejrzysty, syntetyczny i ściśle udokumentowany charakter. W miarę jak czytujemy się w tę lekturę, ukazują się nam w całej pełni prawdziwe oblicze wiedeńskiego ośrodka, kierowanego przez człowieka w równym stopniu nienawidzącego socjalizm, Związek Radziecki, Polskę, mającego dwuznaczną, niekiedy mętłą przeszłość polityczną.

Pomimo, że nie miała części książki W. Szafrąskiego dotyczy już historii, to przecież jest ona niezwykle aktualna. Aktualność tę wyrażają przede wszystkim dwa fakty. Po pierwsze, wykazane szczegółowo i w przekonujący sposób sprzeczności zachodzące pomiędzy antyradzieckim, antypolskim czy w ogóle antysocjalistycznym działaniem światowego syjonizmu, a ideowo-politycznymi potrzebami imperializmu amerykańskiego oraz jego wywiadów, zakładającą w socjalistycznej części Europy swoją własną, syjonistyczną sieć szpiegowską, to znaczy, iż postulat uścisnienia ze stosunków międzynarodowych jest wciąż palący. Instytut Wiesenthala,

bowiem ani pokojowe współistnienie nie będzie realizowane konsekwentnie, ani też europejski system zbiorowego bezpieczeństwa i współpracy nie będzie wcielony w życie zgodnie z oczekiwaniami i nadziejami narodów Europy.

Książka W. Szafrąskiego jest lekturą fascynującą. Mamny przede wszystkim na myśli fakty zebrane na jej stronach: od odległej przeszłości okupacyjnej, poprzez powojenny okres ożywionej działal-

oparcie o fakty Szafrąski) — złożone są procesy nurtujące stosunki międzynarodowe w podzielonym świecie lat 70-tych. Konstrukttywne tendencje zapewnienia bezpieczeństwa i współpracy nie mogą w żadnym wypadku zamazać czy osłabić wymowy aktu, że natura imperializmu nie ulega zmianie, a jego drażliwość, antysocjalistyczny charakter, daje o sobie znać z niezmienną siłą. Rola, jaka w tym przypadku spełnił socjalizm syjonizmowi, jest równie poczesna, jak i wysocze zniamięna Jego usługowa w stosunku do imperializmu amerykańskiego, gwałtownie antysocjalistyczna, a zwłaszcza antyradziecka funkcja, stanowi nadal poważne niebezpieczeństwo dla pokojowego rozwoju stosunków między narodami.

Z polskiego punktu widzenia książka W. Szafrąskiego wskazuje dodatkowo w sposób nader sugestywny, że te same międzynarodowe sily, które pragnęłyby ugodzić w socjalizm i Związek Radziecki, są prawdziwymi wrogami Polski.

Z wszystkich powyższych powodów z faktami i wnioskami zawartymi w tej lekturze zapoznać się powinien cały nasz aktyw społeczny i partyjny, każdy świadomy, każdy aktyw polityczny. W szkoleniu partyjnym różnego stopnia książka W. Szafrąskiego stanowić będzie cenny materiał uzupełniający naszą obywatelską wiedzę o obliczu i metodach działania współczesnego imperializmu i jego dywersyjno-wywiadowczych agend. (AR)

Wacław Szafrąski, w: „Instytut Wiesenthala“, Wyd. MON W-wa, 1972, str. 211.

Instytut Wiesenthala FAKTY i WNIOSKI

refleksje na temat natury obecnego okresu pokojowego współistnienia dwóch systemów światowych: socjalizmu i kapitalizmu. Jeżeli główne państwo kapitalistyczne, jakim są Stany Zjednoczone, utrzymuje wciąż potężny i rozbudowany aparat wojny psychologicznej, a placówki w rodzaju wiedeńskiego Instytutu Wiesenthala nie szczędzą środków i sił, by oczerzając Związek Radziecki, Polskę i inne kraje naszej wspólnoty, zakładającą w socjalistycznej części Europy swoją własną, syjonistyczną sieć szpiegowską, to znaczy, iż postulat uścisnienia ze stosunków międzynarodowych jest wciąż palący. Instytut Wiesenthala,

podobnie jak szef rozgłośni „polskiej“ RWE — J. Nowak, czy jeden z dyrektorów organizacji syjonistycznej „B'nai Brit“ — Lichten, zaangażowanych przez CIA do dywersyjnej działalności antyradzieckiej i antysocjalistycznej. Okoliczność, że Wiesenthal, póki mógł, chronił się dymaną zasłoną „tropienia nazistów“ — zresztą reklamując siebie jako „łowcę Eichmanna“ — w świetle faktów przytoczonych przez W. Szafrąskiego tym dosadniej i wyraziściej charakterystycznie zarówno jego sylwetkę, jak przede wszystkim stosowane przez wywiady USA i Izraela metody działalności. Książka o Instytucie Wiesenthala wskazuje, jak bardzo



MŁODZIEŻ W AKCJI „WISŁA“
Realizując program złotowy student z Kola Naukowego Biologów UW w Krakowie rozpoczął badania Włsy od Oświęcimia do Warszawy. Płynąc na tratwach pobierał oni próbki wody i określają stopień zanieczyszczenia rzeki. Na zdjęciu: płyną Wisłą studenckie tratwy. CAF — Sochor

Zbigniew Satała Inicjatywa, zdecydowanie w działaniu

PREZES z ŻEGOCINY

Dobry gospodarz. — Przez pojęcie to rozumie się zwykle — rozropnego człowieka, który mądrze prowadzi swoje interesy, przysparzając swej domostwu dobrobytu. W znaczeniu bardziej ogólnym, społecznym, dobry gospodarz — to działacz lub pracownik państwowy, który właściwie wywiązuje się z nałożonych obowiązków, dobrze wiodarzą powierzoną jednostką, rozsądnie wykorzystuje środki i dobra dane mu do dyspozycji. Ludzie o wspomnianych cechach są zawsze poszukiwani, a w obecnym czasie możliwości ich działania są szczególnie duże.

Dobrego gospodarza cechuje zwykle inicjatywa, zdecydowanie w działaniu, pogoń za znalezieniem najlepszych rozwiązań. Podejmuje się on realizacji zadań, nie czekając na uchwały, zalecenia czy sugestie.

Człowiek o wspomnianych cechach działa w Żegocinie. Jest nim długoletni prezes miejscowej Gminnej Spółdzielni — Franciszek Waligóra.

Żegocina znana jest w kraju jako miejscowość o dużych walorach turystyczno-wypoczynkowych. Latem ściga tam wielu turystów na wypoczynek, przyjeżdżają liczne kolonie. Jeszcze 10 lat wstecz Żegocina oferowała przybyszowi tylko widoki i powietrze. Poza dobrodziejstwami natury nic tu nie było. Przyjezdny miał kłopoty z noclegiem i żywnością. Dużą szansę rozwoju wsi dostrzegł Franciszek Waligóra w rozwoju turystyki.

Prezes postanowił przy pomocy władz terenowych zrobić z Żegociny ośrodek wypoczynkowy. Gminna Spółdzielnia wybudowała najpierw dużą restaurację. Lokal ten mieścił się w okazałym obiekcie, w którym urządzono też hotel na kilkadziesiąt miejsc. Koszty budowy tej placówki (2,5 mln zł) zwróciły się całkowicie w ciągu 7 lat. W tej chwili restauracja i hotel przynoszą czysty zysk. Napływ turystów zaczął myśleć o rozszerzeniu posiadanej bazy. GS urządziła więc ośrodek campingowy z 3 i 4-osobowymi domkami. Uzyskano dzięki temu blisko 80 dodatkowych miejsc. Przy campingu powstało zaplecze — letni pawilon gastronomiczny.

Troską prezesa Waligóry było to, że Żegocina nie miała odpowiednich placówek usługowych i kawiarni. Pieniądze na ten cel nawet były, ale na przeszkodzie stał ciągły

brak wykonawców. W ub. roku zapadła decyzja. Ze starych ruder, które kiedyś służyły jako garaże, postanowiono własnymi siłami wybudować obiekt z przeznaczaniem na punkty usługowe, kawiarnię, świetlicę i nowe biura dla Gminnej Spółdzielni. Zmobilizowano własną ekipę i rozpoczęto budowę.

Były kłopoty w trakcie tej inwestycji — mówi prezes Waligóra. — Nasi ludzie wyszli jednak obronną ręką z tego zadania i wybudowali obiekt, którego pozostadki mogą wszystkie wioski w powiecie. Urządziliśmy w nim zakład fryzjerski, punkt radiotechniczny, ośrodek nowoczesnej gospodyni i tak bardzo potrzebna kawiarnia. W części górnej w 11 pokojach mieszczą się biura GS.

Gminna Spółdzielnia zajmuje się też organizowaniem rozrywkę dla przyszedlnych gości. Działa więc w Żegocinie kilka GS-owskich zespołów artystycznych. Na dancingu gra własna orkiestra, ciesząca się powodzeniem wśród wczasowiczów. Dla turystów organizowane są też wycieczki krajoznawcze. GS posiada do tego celu własny autokar, który w okresie letnim jest codziennie wykorzystywany. „Wypadki“ w różne tereny województwa są tanie, gdyż koszt jednodniowej wycieczki kształtuje się w granicach 20 zł od osoby.

Mimo że turystyka tu jest galęzią preferowaną, GS nie zapomina o innych formach działalności. Od kilku lat działa w Żegocinie Przetwórnia Owocowo-Warzywna. Zatrudnia ona 150 kobiet. 80 proc. rocznej produkcji trafia na stoły zachodnioeuropejskie. GS, chcąc mieć zapewniony surowiec, prowadzi 15 ha gospodarstwo. Rozwinięto tu też na szeroką skalę akcję kontraktacji truskawek, porzeczek, agrestu itp.

Oczkiem w głowie prezesa Waligóry i całej Gminnej Spółdzielni jest budowana obecnie wielka zamrażalnia. Inwestycja ta pochłonie 70 mln zł. Obiekt zostanie oddany do użytku w 1974 r. Zakład produkować będzie rocznie 1800 ton mrozonki. Znajdzie w nim zatrudnienie blisko 500 osób, w tym większość kobiet.

Prezes Waligóra jest niemal codziennym gościem budowy. Z pomocą idą mu władze powiatowe i wojewódzkie. Jest dobrej myśli. Inwestycja zostanie oddana w terminie. Rozpocznie się nowy etap działalności tej zasłużonej spółdzielni.

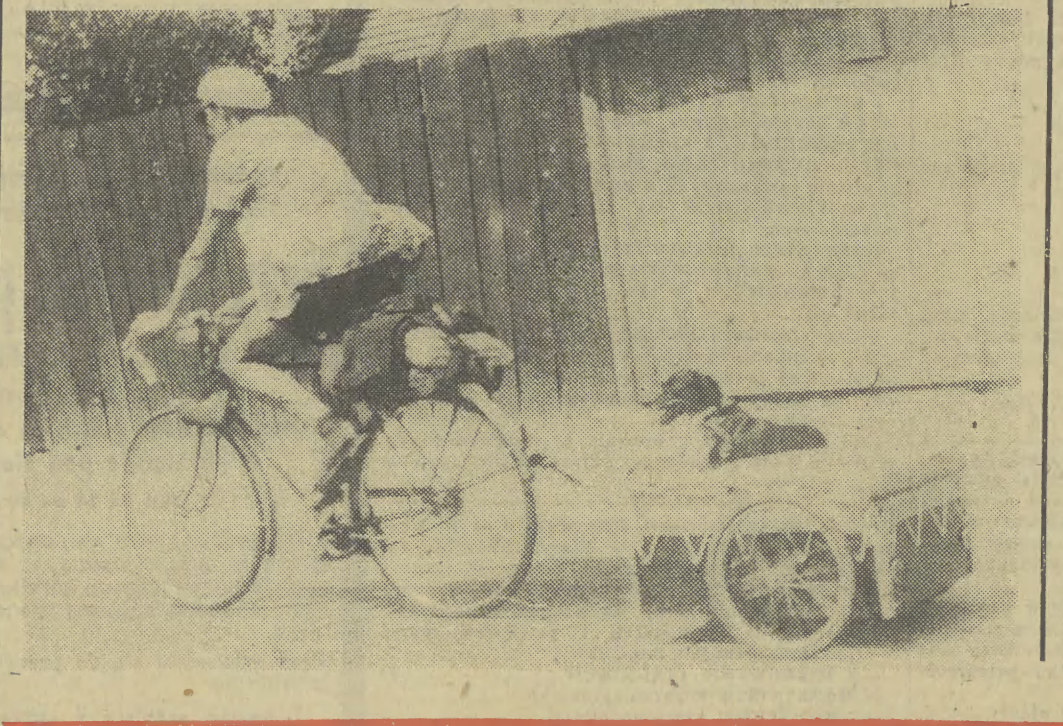
Partia W DZIAŁANIU

Wzrastają kwalifikacje nauczycieli

Dynamiczny rozwój szkolnictwa stawia przed wszystkimi placówkami opiekuńczo-wychowawczymi wielkie zadania. Zwiększenie wymogów wobec szkół i nauczycieli ma pełne uzasadnienie wynikające z ważnych decyzji partii i rządu o podwyższeniu płac nauczycieli oraz karty praw i obowiązków. Opierając się na powyższych doniosłych faktach, powiatowe instancje partyjne dokonały analizy ruchu służbowego nauczycieli oraz poziomu ich kwalifikacji. Problem ten rozpatrzony został również przez egzekutywę KP PZPR w Proszowicach.

W 411 oddziałach i 266 izbach lekcyjnych w pow. proszowickim pobierać naukę będzie 6700 uczniów. Na prawie 400 nauczycieli 80 proc. posiada dodatkowe kwalifikacje, co stawia powiat powyżej przeciętnej wojewódzkiej. Czynione są dalsze wysiłki

Podróż z własnym panem należy do najwspanialszych w jego życiu.
Fot. W. Klug



Rola zebrania partyjnego

Zgodnie ze statutowymi zasadami zebrania partyjne są podstawowym instrumentem działalności wychowawczej, kształtowania postaw ideowo-politycznych, nadto spełniają mają funkcje politycznego kierownictwa w stosunku do załogi i organizacji społecznych.

Na jednym z ostatnich posiedzeń Egzekutywa KP PZPR w Chrzanowie rozpatrzyła informację o roli zebrania partyjnego oraz realizacji wniosków i uchwał własnych na przykładzie działalności KZ i OOP Kopalni „Janina“ w Libiążu oraz Zakładów Chemicznych „Alwernia“. We wszystkich niemal badanych OOP nie stwierdzono organizowania pełnej ilości zebrzań, wymaganej przez Statut. Wśród tematów zebrzań przeważają problemy polityczne — krajowe i międzynarodowe oraz informacje z plenów KC, KW, KP. W niektórych OOP nie omawiano w ogóle spraw dotyczących swego zakładu czy wydziału, jakkolwiek towarzysząco wiadomo jest, że za klimat i sytuację polityczną w zakładzie oraz wyniki



Przysięgam panu... Czy to...? — Proszę się pospieszyć. Pociąg zaraz rusza. — Młody człowiek w szarym kapeluszu zepchnął najcięższą walizkę na peron. Zapadał zmrok. W świetle latarni dojrzeć można było pasażerów biegnących wracających z bufetu. Gwiżdżek. Jakaś kobieta uderzała się z celnikami, którzy nie pozwalali jej odjechać. — Zobaczyć jutro rano... — Martin poszedł w ślad za młodym człowiekiem, z trudem tасząc swój bagaż. Nigdy nie przypuszczał, że ten młody człowiek może być taki długi! Prawdziwa bieżnia, nie kończąca się, bezładna, obramowana tajemniczymi drzwiami. Wreszcie dotarli do ostatnich drzwi. — Proszę wejść! — W środku panował mrok. Jedyna lampa w zielonym abażurze zawieszona była tak nisko, że oświetlała

tylko jakieś papiery. Ale w głębi pokoju coś się poruszyło. — Dzień dobry, panie Martin — rozległ się kordialny głos. — Z cienia wyłoniła się potężna sylwetka: komisarz Maigret w ciemnym płaszczu z aksaminowym kołnierzem, ręce w kieszeniach. — Nie warto się rozbieierać. Pojedziemy pociągiem paryskim, który zaraz przyjedzie na tor trzeci... — Tym razem wszystko stracone! Martin plakał w milczeniu, z rekiną zaciśniętymi na uchwytych tak doskonale zapakowanych waliz.

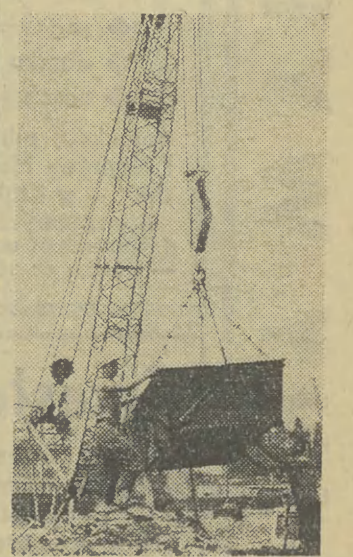
Inspektor pełniący służbę przed dworcem przy placu des Vosges 61 kilka godzin przedtem telefonował do Maigreta: — Ptaszek zaraz wyrzucę... Wsiadł do taksówki i kazał się zawieźć na Dworzec Północny. — Niech jedzie. Proszę dalej śledzić żonę. — Maigret wsiadł więc do tego samego pociągu co Martin. Podróżował w sąsiednim przedziale, z dwoma podoficerami, którzy przez całą drogę opowiadali pieprzne kawały. Od czasu do czasu komisarz przykładał oko do małego judasza łączącego oba przedziały i przyglądał się posępnemu Martinowi. — Jeumont... Dowód osobisty... Gabinet komisarza służby specjalnej. — Teraz obaj wracali do Paryża w zarezerwowanym przedziale. Martin miał kajdankę na rękach. Walizki leżały w siance nad głową, jedyna, źle wyważona, cały czas groziła upadkiem na ziemię. — Maubeuge. Maigret ciągle jeszcze nie zadał ani jednego pytania. — Można było oszaleć! Siedział w swoim kajaku z fajką w zębach i

nie przestawał palić, przyglądając się towarzyszowi podróży rozbawionymi oczyma. — Dzieście, dwadzieścia razy Martin otwierał usta, nie mogąc zdecydować się na wypowiedzenie choć słowa. Dzieście, dwadzieścia razy komisarz nawet nie zwrócił na niego uwagi. — Wreszcie to musiało nastąpić: rozległ się głos nie do opisania, którego nawet pani Martin z pewnością nie byłaby poznała: — To ja... — A Maigret wciąż się nie odzywał. Jego oczy zdawały się mówić: „Naprawdę?“ — Ja... Miałem nadzieję, że przekroczy granicę... — Komisarz miał zwyczaj palić fajkę w sposób, który zawsze denerwował wszystkich obecnych: przy każdym kłębku „zmysłowo rozchylał wargi w delikatnym „pyk“. A dymu nie wypuszczał przed siebie, tylko pozwał, by ułatniał się powoli, tworząc obłok okalający twarz. — Maigret palił więc, a głowa kiwała się z prawej na lewą i z lewej na prawą stronę, w rytmie stukotu kół pociągu. — Martin pochylił się przed siebie, ścisnął żałośnie dionie w rękawiczkach, oczy miał rozgorączkowane. — Sądzi pan, że to długo potrwa? — Prawda, że nie? — Przecież ja się przyznaję... Przysięgam się do wszystkiego.

Jak mu się udawało pohamować szloch? Napięte nerwy musiały go przyprawić o domyślający ból. A o czy raz po raz nabierały błagalnego wyrazu, wyraźnie mówily Maigretowi: „Niech mi pan pomoże! Widzi pan przecież, że jestem u kresu sił!“

Ale komisarz ani drgnął. Był spokojny, w jego spojrzeniu było zainteresowanie, ale żadnego wzruszenia. Jak w ogrodzie zoologicznym przed klatką z jakimś egzotycznym stworzeniem. — Couchet mnie przylapał. No więc... — Maigret westchnął. Takie westchnienie nie nic nie znaczyło, a raczej można je było pojmować na sto różnych sposobów. — Saint-Quentin! Kroki w korytarzu. Potężny mężczyzna usiłował otworzyć drzwi przedziału, zobaczył, że są zamknięte na kluczek, przez chwilę zaglądał do środka z nosem przyklepionym do szyby, wreszcie dał za wygraną i poszedł szukać innego miejsca. — Skoro przysięgam się do wszystkiego, prawda? Nie warto dłużej się wypierać... — Zupełnie jakby rozmawiał z głuchym, albo z kimś kto ani słowa nie rozumie po francusku. Maigret pedantycznie kiucikiem upychał twój w fałce. — Ma pan zapaliki? — Nie. Ja nie palę. Pan o tym dobrze wie... Moja żona nie lubi zapachu tytoniu. Chciałbym, żeby to się szybko skończyło. rozumie pan? Powiem to adwokatowi, bo chyba będę musiał mieć adwokata? Nie chcę żadnych komplikacji! Przysięgam że do wszystkiego! Czytałem w gazecie, że część banknotów odnaleziono. Sam nie wiem, dlaczego to zrobiłem... Kiedy je czułem w kieszeni, wydawało mi się, że na ulicy wszyscy się na mnie gapią. Najpierw miałem zamiar gdzieś je ukryć... ale po co?... Siedziałem wzdłuż nabrzeża.

(Ciąg dalszy nastąpi)



Budowa kombinatu motoryzacyjnego w Bielsku-Białej nadal przebiega szybko i sprawnie. Hala nowej lakierni i montażu jest aktualnie w pełnym rozruchu technologicznym. Załogi Bielskiego Przedsiębiorstwa Budownictwa Przemysłowego, zabrzański „go „Mostostali“, „Elektromostali“ z Katowic oraz „Instal“ czynią wszystko, aby jak najwcześniej przygotować obiekty, w których będzie się montować „flata 126“. Na zdjęciu: prace budowlane w Bielsku. CAF — Jakubowski

SPOKOJNY WYPOCZYNEK NA URLOPIE zapewnici POLISA PZU na ubezpieczenie ruchomości domowych od ognia, kradzieży z włamaniami i rabunku oraz innych zdarzeń losowych

SŁONINĘ soloną

w ilości 5.500 kg, w cenie 27 zł za 1 kg — SPRZEDA, z dostawą na miejsce Gminna Spółdzielnia „Samopomoc Chłopska” w Kalwarii Zebrzydowskiej. Reflektanci proszeni są o wcześniejsze porozumienie się w celu uzgodnienia terminów i warunków dostawy z Zarządem GS, telefon nr 128 lub kierownikiem masarni — telefon nr 130.

Kamień wapienny

o granulacji 2-6 cm — SPRZEDADZA w każdej ilości — Krakowskie Zakłady Przemysłu Wapiennego w Piażce, pow. Chrzanów. — Ceny wg obowiązującego cennika, pomniejszone o bonifikatę wg stawki taryfy PKP.

CENTRALA TECHNICZNA

Krakowskie Biuro Sprzedaży zawiadamia, że z dniem 1 sierpnia 1972 roku — PRZENIOSŁA swoją SIEDZIBĘ z ul. Szewskiej na ul. FABRYCZNA 20a telefon nr 250-50.

PRZETARGI

Przedsiębiorstwo Budownictwa Miejskiego Nowa Huta, Kraków 26, osiedle Teatralne 9 — ogłasza, że w DRODZE PRZETARGU NIEOGRANICZONEGO sprzeda 2 obiekty zaplecza magazynowego, przeznaczone do rozbiórki: 1) magazyn parkietu — nr ewidencyjny 1-26-130

Przedsiębiorstwo Budownictwa Miejskiego Nowa Huta, Kraków 26, osiedle Teatralne 9 — ogłasza, że w DRODZE PRZETARGU NIEOGRANICZONEGO sprzeda 2 obiekty zaplecza magazynowego, przeznaczone do rozbiórki:

1) magazyn parkietu — nr ewidencyjny 1-26-130 2) magazyn cementu — nr ewidencyjny 1-29-130. Obiekty te są budynkami parterowymi z muru pruskiego, dach krokwiowy kryty papą, podłoga z desek. Powierzchnia użytkowa każdego obiektu wynosi 602 m². — Rok budowy 1955. Cena wywoławcza wynosi 8.866 zł.

Nabywcy obiektów zobowiązani będą do ich rozbiórki, wywieżenia wszystkich materiałów i uporządkowania terenu na koszt i ryzyko własne.

Oferenci, w formie pisemnej, należy składać w Dziale Mechaniczno-Energetycznym PBM — NH, II piętro, pokój 230, do dnia 5 września 1972 r. Oferenci prywatni winni także do tego dnia złożyć wadium w wysokości 10 proc. wartości szacunkowej obiektów, w kasie Dyrekcji Przedsiębiorstwa, III piętro, pokój 305.

Zastrzega się prawo dowolnego wyboru ofertów lub unieważnienia przetargu bez podawania przyczyn. K-8313

Dyrekcja Rolniczego Rejonowego Zakładu Doświadczalnego Karniowice, p-ta Bolechowska, pow. Kraków, ogłasza, że w DRODZE PRZETARGU odda w dzierżawę sad gruszy w gospodarstwie Kobyłany.

W przetargu mogą brać udział przedsiębiorstwa państwowe, spółdzielcze i osoby prywatne, posiadające wymagane uprawnienia.

Oferenci, w zalakowanych kopertach, z napisem — „przetarg” — należy składać do dnia 25 sierpnia 1972 r. o godzinie 15.

Rozprawa przetargowa odbędzie się 25 sierpnia 1972 r. o godzinie 9.

Wadium, w wysokości 7.000 zł, należy wpłacić do dnia 25 sierpnia 1972 r.

Zastrzega się prawo swobodnego wyboru oferenta, względnie unieważnienia przetargu bez podania powodów lub też uznania, że przetarg nie dał wyników i przystąpienia do licytacji.

PT PACJENCI

«DENTYSTYKI»!

Lekarsko - Dentystyczna Spółdzielnia Pracy „Dentystyka” — w Krakowie, al. Grodzka 34 — telefony nr nr 366-99 i 399-37 — zawiadamia PT Pacjentów, że lekarze dentyści, zatrudnieni w 28 przychodniach Spółdzielni na terenie m. Krakowa i województwa krakowskiego, otrzymali, z dniem 1 sierpnia 1972 roku, z Ministerstwa Zdrowia i Opieki Społecznej, uprawnienia do wystawiania recept bezpodległa podstawa do nabywania leków za opłatą ulgową lub do otrzymywania leków bezpłatnie.

WYKONAWCY

♦ sortownika kruszywa ♦ daszku silosu ♦ zasobnika gorącego kruszywa poszukują pilnie — Zakłady Budowy i Naprawy Maszyn Drogowych „Madro” — w Krakowie, ul. Fabryczna 7. Szczegółowych informacji w sprawie dokumentacji udziela Dział Zaopatrzenia — telefon nr 214-45.

Krzesła uchyłne

(klnowe), używane, 500 sztuk, SPRZEDA razem lub w partiach po 50, 100, 200 szt., „FILMOTECHNIKA” — Kraków, Rynek Główny 9 — telefon nr 214-59.

ÓŚRODEK WCZASOWY

na 60 miejsc, położony w okolicy górskiej lub podgórskiej, na terenie woj. krakowskiego — KUPI przedsiębiorstwo państwowe. — Zainteresowane osoby proszone są o składanie ofert pod adresem: „Prasa” — Kraków, Wiślna 2, dia nr K-7527.

Spółdzielnia Pracy „CHEMOPLASTYKA” w Krakowie, ul. Krzyża 1 — OGŁASZA PRZETARG NIEOGRANICZONY na sukcesywne wykonanie 14 m² tyc do produkcji wykroś w tworzyw sztucznych. Szczegółowych informacji udziela oraz udostępnia ofertom wzory, Dział Techniczny Spółdzielni — Kraków, ul. Krzyża 7, tel. 265-29.

W przetargu mogą brać udział przedsiębiorstwa państwowe, spółdzielcze i prywatne.

Oferenci, w zalakowanych kopertach, z napisem — „przetarg na matryce” oraz podaniem ceny, należy składać w nieprzekraczalnym terminie do dnia 2 września 1972 roku.

Otwarcie ofert nastąpi w lokalu Spółdzielni dnia 6 września 1972 roku, o godzinie 10.

Zastrzega się prawo dowolnego wyboru oferenta lub unieważnienia przetargu bez obowiązku podania przyczyn. K-8145

PRACOWNICY POSZUKIWANI

Cukrownia „ZABKOWICE” w Sądlinie, pow. Zabkowice Śląskie, woj. wrocławskie — przyjmuje do pracy na okres kampanii cukrowniczej PRACOWNIKÓW FIZYCZNYCH w szczególności mężczyzn do prac dźwigowych i akordowych.

Początek kampanii przewidziany jest około 15 września 1972 r.

Wynagrodzenie według nowych, podwyższonych stawek.

Dla pracowników zamieszkałych zapewnia się bezpłatne zakwaterowanie, zwrot kosztów przejazdów do miejsca zamieszkania oraz obłady za czerwową odpłatnością.

Podania o przyjęcie do pracy należy kierować do Cukrowni, w terminie do 1 września br.

Cukrownia „STRZELIN” w Strzeliźnie, woj. wrocławskie (stacja kol. Strzelin) — zatrudni na okres kampanii cukrowniczej 1972/73:

— 300 ROBOTNIKÓW fizycznych — mężczyzn — 100 ROBOTNIKÓW fizycznych — kobiet w wieku 18-60 lat. Mężczyźni w wieku 18-20 lat muszą mieć uregulowany stosunek do służby wojskowej w komisjach poborowych, ukończony kursy szkolenia wojskowego. Bez tego nie będą przyjęci.

Wynagrodzenie według Układu Zbiorowego Pracy obowiązującego w przemyśle cukrowniczym. Data rozpoczęcia kampanii 9-10 września 1972 r. Przejazd do zakładu i przyjęcia do pracy od 7 września 1972 roku.

Cukrownia gwarantuje bezpłatne zakwaterowanie i pościel. — Ponadto zabezpiecza odzież ochronną i obuwie (do zwrotu po kampanii), odpłatną stołową (tylko obłady), bezpłatnie kawę, zwrot kosztów podróży dla tych którzy przepracują całą kampanię, bez nie usprawiedliwionych dni pracy.

Pracownicy winni posiadać dowód osobisty z adnotacją o zwolnieniu z poprzedniego miejsca pracy i świadectwo zdrowia. — Zgłoszenia przyjmuje Dział Kadr.

Osrodek Badawczo-Rozwojowy Przemysłu Budowy Urządzeń Chemicznych „CBEA” w Krakowie, ul. Dzierżyńskiego 114 — zatrudni do prac konstrukcyjnych, naukowo-badawczych, laboratoryjnych, normalizacji oraz normowania pracy:

— 8 INŻYNIERÓW MECHANIKÓW ze specjalnością aparatura chemiczna lub inżynieria chemiczna — 3 MAGISTRÓW CHEMII — 4 TECHNIKÓW MECHANIKÓW ze specjalnością budowa maszyn — TECHNIKA CHEMIIKA.

Ponadto zatrudni: — 2 EKONOMISTÓW d.s. zaopatrzenia — ST. KSIĘGOWEGO — EKONOMISTĘ do Działu Ekonomicznego — 2 MASZYNISTKI poza halą maszyn — 2 ŚLUSARZY narzędziowych.

Bliższe szczegóły dotyczące warunków pracy i płacy do omówienia w Dziale Kadr i Szkoła Zawodowego, codziennie w godz. 8-13, tel. nr 359-80, wewnątrz 231.

Krakowskie Przedsiębiorstwo Instalacji Sanitarnych i Elektrycznych — Kraków, ul. Lubicz 27 — zatrudni natychmiast do pracy na terenie miasta Krakowa:

— ELEKTROMONTERÓW — MONTERÓW instalacji sanitarnych — MECHANIKÓW samochodowych — MASZYNISTÓW ciężkiego sprzętu budowlanego — BLACHARZY — CIEŚLI — KOPACZY — ŁADOWACZY — ROBOTNIKÓW MAGAZYNOWYCH — DOZORCÓW.

Warunki pracy i płacy zgodnie z Układem Zbiorowym Pracy w budownictwie. — Dla miejscowych bezpłatne zakwaterowanie w komfortowym hotelu.

Zgłoszenia przyjmuje Dział Zatrudnienia i Płac, I piętro, pokój nr 5, tel. 585-40, wewn. 5.

Cukrownia „MAŁOSZYN” w Małeczynie, powiat Środa Śląska, woj. wrocławskie, stacja kolejowa Małeczyn — zatrudni na okres kampanii cukrowniczej, od dnia 15 września br., PRACOWNIKÓW niewykwalifikowanych (mężczyzn) do obsługi urządzeń produkcyjnych oraz prac za i wyładunkowych. Istnieje możliwość pracy w akordzie.

Warunki pracy i płacy według UZP w przemyśle cukrowniczym. — Zapewnia się bezpłatne zakwaterowanie w hotelu robotniczym, odzież roboczą oraz zwrot kosztów przejazdu, w wypadku przeprowadzenia całej kampanii.

Stołówka na miejscu odpłatnie (4 zł obłady). Osoby, które pracowały w ostatnich dwóch kampaniach i obecnie terminowo zgłosiła się do pracy, otrzymują nagrody z funduszu zakładowego. Pismna zgłoszenia, dla zarezerwowania miejsca, prosz się kierować zaraz pod adresem Cukrowni.

Przedzium Powiatowej Rady Narodowej — Powiatowy Zarząd Dróg Lokalnych w Nowym Targu zatrudni: — KIEROWNIKA GRUPY ROBOTÓW — wymagane wykształcenie wyższe i 8 lat praktyki lub średnie i 5 lat praktyki oraz uprawnienia drogowe; — MAISTRÓW drogowo-mostowych — wymagane uprawnienia mistrzowskie i uprawnienia drogowo-mostowe; — MAJSTRÓW warsztatowe — wymagane wykształcenie średnie mechaniczne i 3 lata praktyki, albo uprawnienia mistrzowskie i 3 lata praktyki; — OPERATORÓW walców i koparek — wymagane uprawnienia (możliwość uzyskania stawek specjalnych dla maszynistów o wysokich kwalifikacjach); — KIEROWNIKA bazy mas bitumicznych — wymagane wykształcenie średnie techniczne i 3-letnia praktyka w tym zawodzie.

Warunki pracy i płacy do omówienia w Zarządzie Powiatowego Zarządu Dróg Lokalnych. Mieszkania nie zapewnia się.

ŚLUSARZY wszystkich specjalności, TOKARZY, MONTERÓW sprzętu ciężkiego, MASZYNISTÓW lokomotyw, MANEWRÓWYCH, USTAWIACZY, OBCHÓDOWYCH młynów, KIEROWCÓW z I i II kat. prawa jazdy, WARTOWNIKÓW straży przemysłowej, TECHNIKA lub INŻYNIERA kosztorysanta, ABSOLWENTÓW szkół zawodowych o specjalnościach ślusarz-mechanik (na wstępny staż pracy), ROBOTNIKÓW niewykwalifikowanych pełnoletnich z możliwością przyniesienia do zawodu — zatrudni natychmiast Zakład Energetyczny Okręgu Północnego w Katowicach „Zespół Elektrowni Łaziska” w Łaziskach Górnych, pow. Tychy, woj. katowickie.

Wynagrodzenie wg Układu Zbiorowego Pracy dla przemysłu energetycznego. — Pracownicy otrzymują deputat węglowy oraz korzystają z taryfy ulgowej za energię elektryczną. Zamiejscowym zapewnia się zakwaterowanie w hotelu robotniczym lub w kwaterych prywatnych.

Warunki pracy i płacy do omówienia w miejscu w Dziale Kadr Zespołu Elektrowni Łaziska w Łaziskach Górnych, pow. Tychy, tel. 262-34, wewn. 201 i 204.

TECHNIKÓW I MISTRZÓW OGÓLNOBUDOWLANEYCH z uprawnieniami do prac ogólnobudowlanych, TECHNIKÓW NORMATYWA, BRUKARZY, CIEŚLI, DEKARZY-BLACHARZY, MURARZY, MONTERÓW WOD-KAN, SIECI ZEWNEZNYCH, SPAWACZY, OPERATORÓW SPRZĘTU CIĘZKIEGO, KIEROWCÓW z I i II kat. prawa jazdy, CIEŚLI ZBROJARZY ze znajomością budowy zbiorników, osadników i komór oraz ROBOTNIKÓW NIEWYKVALIFIKOWANYCH do robót ziemnych — przyjmie natychmiast Katowickie Przedsiębiorstwo Robót Inżynierskich w Katowicach.

Na wyż. wym. stanowiskach oferuje się warunki pracy i pracy wg układu zbiorowego w budownictwie — praca na warunkach umów o akord zryczałtowany, z premią do 40%. Pracownikom zamiejscowym zapewnia się kwatery w hotelach robotniczych. Zgłoszenia należy kierować pod adresem przedsiębiorstwa: Katowickie Przedsiębiorstwo Robót Inżynierskich, Katowice-Brynów, ul. Rolna 4, Dział Zatrudnienia, Normowania i Płac, pokój nr 414.

Zakłady Urzędów Dźwigowych przyjmą zaraz do pracy na terenie województwa krakowskiego i zrze-szowskiego: — STAZYSTÓW, — MONTAŻYSTÓW ELEKTROMECHANIKÓW, — POMOCCNIKÓW MONTAŻYSTÓW.

Warunki pracy i płacy wg Układu Zbiorowego Pracy w budownictwie Zakłady gwarantują zakwaterowanie w hotelach pracowniczych, w miejscu wykonywania robót. Po przeszkoleniu Zakłady gwarantują zdobycie specjalnych staży w zakresie montażu i konserwacji dźwiarów hydraulicznych.

Przyjęcia do pracy załatwia komórka kadrowa Zakładu Montażowego Nr 3 w Krakowie — Nowej Hucie, osiedle Szklane Domy 2a, w godzinach 7-15, telefony: 460-02 i 421-53.

WSS „SPOLEN” Oddział w Wieliczce, ul. Boh. Warszawy nr 7 — przyjmie natychmiast: — 4 SPRZEDAWCÓW do sklepów spożywczych — 2 REBAZCZY do sklepów mięsno-wędliniarskich — KIEROWNIKA sklepu spożywczego — SPRZEDAWCÓW do sklepu żyłanego — AGENTÓW do kiosków spożywczych i warzywno-owocowych — PRACOWNIKA do punktu usługowego naprawy parasol.

Warunki pracy i płacy do omówienia w Zarządzie Oddziału WSS w Wieliczce, ul. Boh. Warszawy 7.

MGR INŻ. ODLEWNIKA, z praktyką w zakresie technologii odlewów żelaznych i stalowych — MGR INŻ. METALURGA, o specjalności metaloznawstwo, z praktyką i znajomością języków obcych — MGR INŻ. MECHANIKA, z praktyką w zakresie konstrukcji maszyn i urządzeń odlewniczych — MGR INŻ. ODLEWNIKA lub MECHANIKA — z praktyką

MGR EKONOMI lub PRAWA, do spraw sprawozdawczości i statystyki w dziale koordynacji — 3 MURARZY, BLACHARZA-DEKARZA, MÓDELARZA, 2 FORMIERYZ PŁASKOWYCH, PALACZA c.o., 2 FREZERÓW, 2 ŚLUSARZY remontowych, 4 ŚLUSARZY konstrukcyjnych, z praktyką, oraz 5 PRACOWNIKÓW fizycznych niekwalifikowanych do pracy w odlewni, 3 w transporcie, jednego na placu — zatrudni Zakład Doświadczalni Instytutu Odlewnictwa w Krakowie, ul. Zakopiańska 73.

Warunki pracy i płacy do omówienia w Dziale Kadr i Szkolenia.

Krakowskie Przedsiębiorstwo Mechanizacji i Transportu Budownictwa — Kraków, ul. Na Dołach 4 — przyjmie do pracy na korzystnych warunkach: — ROBOTNIKÓW GOSPODARCZYCH do utrzymania porządku — sprzątaczkę, — ROBOTNIKA MAGAZYNOWEGO, — MAGAZYNIERZA ze znajomością części samochodowych.

Zgłoszenia przyjmuje Dział Osobowy Plac i Szkoła, Kraków, ul. Na Dołach 4, tel. 586-80, wewn. 27.

„Krakowskie Zakłady Terenowe Ceramiki Budowlanej w Krakowie al. Fredry 4, zatrudni natychmiast ŚLUSARZY WARSZTATOWYCH, MURARZA, CIEŚLI — STOLARZA, i OPERATORA KOPARKI KM-25i z powiatu proszowickiego oraz PRACOWNIKÓW NIEWYKVALIFIKOWANYCH do pracy przy produkcji cegły i rurk drenarskich w podległym zakładom cegielniach „Bonarka”, „Zielonki”, „Rybiny”, „Wieliczka”, „Proszowice”, „Myslenice”, „Kandydaci mogą się zgłaszać w Sekcji Kadr KTChB Krakowa al. Fredry 4 względnie uzyskać informacje telefonicznie pod nr 630-33 lub u kierowników wy-mienionych cegielni”.

Warunki pracy i płacy do omówienia na miejscu. Kandydaci mogą się zgłaszać w Sekcji Kadr KTChB Krakowa al. Fredry 4 względnie uzyskać informacje telefonicznie pod nr 630-33 lub u kierowników wy-mienionych cegielni”.

Cementownia „Nowa Huta” w Krakowie zatrudni natychmiast z terenu Krakowa i Nowej Huty: STARSZEGO KSIĘGOWEGO księgowości finansowej — wymagane wyższe lub średnie wykształcenie i praktyka na tym stanowisku, OPERATORA SPYCHACZA typu „Mazur”, z uprawnieniami,

2 KIEROWCÓW z II kat. prawa jazdy, 2 MOTOROWYCH młynów sorowca, 3 OPERATORÓW ZESPOLU PRZENOSNIKÓW, 3 ELEKTROMONTERÓW, 2 ŚLUSARZY HYDRAULIKÓW, BUDOWNICZEGO do obsługi awarii czepakowych, 5 PRACOWNIKÓW NIEWYKVALIFIKOWANYCH na stanowiska pakowaczy maszynowych, MASZYNISTĘ LOKOMOTYWY SPALINOWEJ, POMOCCNIKA MASZYNISTY lokomotywy spalinowej, 2 MANEWRÓWYCH, 2 USTAWIACZY z uprawnieniami PKP.

Praca w systemie 4-brygadowym. Istnieje możliwość otrzymania dodatkowych premii z tytułu nadplanowej produkcji. Przysługuje dodatek węglowy. Dla zamiejscowych zakwaterowanie w hotelu robotniczym.

Kandydaci do pracy proszeni są o zgłoszenie się w Dziale Kadr i Szkolenia. Dojazd tramwajem lub nr 14, 15 i 20.

Miejskie Przedsiębiorstwo Oczyszczania — w Krakowie, ul. Nowohucka 1 — zatrudni natychmiast na korzystnych warunkach: — 30 KIEROWCÓW SAMOCHODOWYCH z I lub II kat. prawa jazdy do obsługi samochodów specjalnych, zamiatarek i potewarek marki „Praga”, „Skoda” lub „Star”, — 2 KIEROWCÓW CIĄGNIKÓW — MASZYNISTĘ koparko-spycharci — 7 MONTERÓW samochodowych — 3 ELEKTROMONTERÓW — 20 ŁADOWACZY — 20 SPRZĄTACZY ULIC — 10 KOBIECI (wiek ponad 30 lat) do obsługi szafletów.

Przedsiębiorstwo zapewnia dobre wynagrodzenie i warunki pracy.

Pracownikom przysługują świadczenia z akcji społecznej, funduszu mieszkaniowego, udział w funduszu zakładowym, możliwość korzystania z zakładowych wczasów w Zakopanem, kolonii letnich dla dzieci, z wycieczek niedzielnych, bufetu zakładowego i innych świadczeń.

Zgłoszenia przyjmuje dział osobowy w bazie Przedsiębiorstwa w Krakowie, ul. Nowohucka 1. — Dojazd tramwajami nr 1, 4, 22 lub 5 i 15.

Krakowska Fabryka Aparatów Pomiarowych — w Krakowie, ul. Zapolskiej 33 (Bronowice), przyjmie do pracy pracowników kwalifikowanych — w zawodach: — TOKARZ praca w akordzie — zarobki w granicach do 4.000 zł — ŚLUSARZ produkcyjny — praca w akordzie — zarobki w granicach do 3.800 zł — ABSOLWENTÓW ZASADNICZYCH SZKÓŁ ZAWODOWYCH — ślusarzy, tokarzy, na wstępny staż pracy, po ukończeniu stażu — praca w akordzie — PRACOWNIKÓW niewykwalifikowanych do pracy w transporcie, wynagrodzenie 1820 zł — MĘŻCZYZN I KOBIECY do przyręczenia w wymienionych zawodach.

Przyręczenie trwa 3 miesiące. — Po zdobyciu zawodu praca w akordzie. Wymagane ukończenie 18 lat i co najmniej szkoły podstawowej.

Zakład posiada stołówkę, lekarza, lekarza dentyście, ośrodek wczasowy w Krylnicy. Uprawnienia pracownicze, deputat węglowy w wymiarze 25 tony, ubranie robocze, przy wykonywaniu produkcji bezbrakowej — dodatek za jakość, przy wykonywaniu produkcji eksportowej — premie eksportowe, po przeprowadzeniu jednego roku w Zakładzie, pracownik może się ubiegać o skierowanie do średnich szkół zawodowych.

Warunki pracy i płacy według Układu Zbiorowego Pracy dla przemysłu metalowego. Zgłoszenia osobiste przyjmuje Dział Kadr, tel. nr 362-28.

Instytut Maszyn Przepływowych PAN

w Gdańsku, ul. Fiszerka 14 zamierza zorganizować, w roku akademickim 1972/73, 3-letnie studium doktoranckie z dziedziny: TECHNIKI PRZETWARZANIA ENERGII W PRZEPŁYWACH obejmującej problematykę:

1) przepływową i termodynamiczną turbin parowych i maszyn hydraulicznych 2) regulacji maszyn przepływowych 3) dynamiki maszyn przepływowych 4) tarcia i smarowania 5) bezpośredniej konwersji energii oraz fizyki i techniki plazmy.

Przewiduje się możliwość zapewnienia stypendiów w wysokości 1.800 zł miesięcznie oraz pomocy finansowej na cele mieszkaniowe.

Kandydatów będzie obowiązywało kolokwium wstępne w pierwszym dekadzie września, z matematyki i fizyki w zakresie studiów technicznych.

Zainteresowani proszeni są o przesyłanie pod adresem Instytutu: — podania z określeniem kierunku zainteresowań — życiorysu — kwestionariusza osobowego.

O terminie kolokwium kandydaci zostaną powiadomieni przez Instytut.

ABSOLWENCI

Zasadniczych Szkół Zawodowych! MIEJSKIE PRZEDSIĘBIORSTWO KOMUNIKACYJNE W KRAKOWIE

ZATRUDNI ABSOLWENTÓW ZSZ o specjalnościach:

- ♦ monter samochodowy ♦ elektromonter ♦ elektromechanik ♦ ślusarz.

W pierwszym okresie pracy zapewnia się w grupie użyczenia i premię do 30 proc. oraz możliwość dalszego szybkiego awansu placowego.

Pracownicy otrzymują nagrody z funduszu zakładowego, dodatek za występ lat, gratyfikacje jubileuszowe, bilet wolnej jazdy środkami komunikacji miejskiej oraz deputat węglowy.

Przedsiębiorstwo dysponuje komfortowym hotelem pracowniczym, własnym nowoczesnym ośrodkiem wypoczynkowym oraz ośrodkiem zdrowia.

Posiada również własny Ośrodek Szkolenia Zawodowego Kierowców gdzie po kilku latach pracy istnieje możliwość bezpłatnego szkolenia i zdobywania drugiego zawodu kierowcy autobusowego.

Zgłoszenia przyjmuje Dział Kadr i Szkolenia MPK w Krakowie, ul. Warzyńska 13 — parter.

Kopalnia Węgla Kamiennego „Komuna Paryska” w Jaworznie

przyjmie do pracy

w miesiącu sierpniu, wrześniu i październiku pracowników chętnych do pracy w górnictwie pod ziemią, w wieku od 18 do 40 lat.

Dla pracowników zamiejscowych przygotowano pomieszczenia w dobrze zorganizowanych domach górnicza, przy których czynne są stołówki żywienia zbiorowego.

Przy zgłoszeniu się do pracy należy przedłożyć:

- 1) dowód osobisty z okresowym wymeldowaniem 2) książeczkę wojskową lub zaświadczenie rejestracji wojskowej, ze skreśleniem z ewidencji wojskowej 3) zaświadczenie zwolnienia z ostatniego miejsca pracy, wraz z opinią, względnie zaświadczenie rady narodowej o niezatrudnieniu zarobkowym 4) legitymację ubezpieczeniową (jeśli taką posiada) 5) świadectwo szkolne, stwierdzające ukończenie 7 klas szkoły podstawowej.

Pracownicy podejmujący pracę w kopalni otrzymują:

- a) wynagrodzenie za pracę wg postanowień Zbiorowego Układu Pracy w przemyśle węglowym b) bezpłatny deputat węglowy: 6 ton rocznie w naturze, za 2 tony ekwiwalent w gotówce — (dla żonatych i żywicieli rodzin) — przy czym węgiel w naturze mogą przekazać do miejsca zamieszkania swych rodzin c) komplet odzieży roboczej d) dodatek za rozłąkę.

Pracownicy zamieszkałi w domach górnicza mogą korzystać miesięcznie z jedynodniowego bezpłatnego zwolnienia na wyjazd do rodziny, przy czym otrzymują zwrot kosztów podróży.

Pracownicy niewykwalifikowani, którzy po raz pierwszy podjęli pracę dotową w kopalni, otrzymują dodatkowo:

- 1) dodatek stabilizacyjny w wysokości 400 zł miesięcznie przez okres dwóch lat zatrudnienia. 2) premię w wysokości 400 zł po 6 miesiącach nienagannych pracy oraz 800 zł po roku pracy.

Zasadnicza Szkoła Górnicza Kopalni Węgla Kamiennego „BRZESZCZE” w Brzeszczach, pow. Oświęcim

OGŁASZA WPISY

do klas I na rok szkolny 1972/73 dla kandydatów, którzy ukończyli szkołę podstawową oraz 15 rok życia, a nie przekroczyli 17 lat. — Nauka trwa 3 lata. Przy wpisie należy:

- 1) złożyć podanie, życiorys, ostatnie świadectwo szkolne, 2) za pośrednictwem dyrekcji szkoły zawrzeć umowę o naukę z zakładem pracy.

Kopalnia zapewnia:

- 1) pomoc materialną w gotówce, wynoszącą miesięcznie: 400 zł w kl. I 500 zł w kl. II 700 zł w kl. III,

2) umundurowanie: w kl. II — czapkę uczniowską, ubranie, dwie koszule dzienne; w kl. III — szaro-stalowy mundur, płaszcz, czapkę, dwie koszule dzienne, półbuty skórzane;

3) ekwiwalent pieniężny z 2 tony węgla rocznie dla uczniów nie korzystających z zakwaterowania w internacie;

4) 50 proc. stawki miesięcznej pomocy materialnej w gotówce w okresie ferii letnich;

5) premię do 25 proc. stawki miesięcznej dla wyróżniających się dobrym postępiem w nauce i nienagannym sprawowaniem, uczniów kl. II w wieku ponad 16 lat i uczniów kl. III;

6) korzystanie z ferii szkolnych;

7) zamiejscowym odpłatne utrzymanie w internacie szkolnym.

Przywileje dla najlepszych uczniów: Najlepszym uczniom wszystkich klas przyznaje się na zakończenie roku szkolnego użyczenie nagrody rzeczowej. Uczniowie kończący klasę III z wynikiem bardzo dobrym mogą otrzymać jako nagrodę uroczysty mundur górniczy.

Ukończenie szkoły uprawnia absolwentów:

— do wstępu do 3-letniego technikum górniczego dla młodzieży nie pracującej, z tym, że absolwenci z ogólną oceną bardzo dobrą mają prawo wstępu do technikum bez egzaminu wstępnego.

— do uzyskania stanowisk, na które wymaga się kwalifikacji zawodowych górniczych.

Absolwentom zasadniczych szkół górniczych zalicza się czas nauki w szkole w wymiarze jednego roku do okresu pracy wymaganego dla uzyskania specjalnego wynagrodzenia z Karty Górnik. Ponadto tym absolwentom, którzy bezpośrednio po ukończeniu szkoły podejmą pracę w kopalni, zalicza się rok do uprawnień jubileuszowych.

Przyjęcia do szkoły odbywają się bez egzaminu wstępnego.

U W A G A ! Kandydaci mogą za

CZŁONKOWIE „SPOLEM“ WSS w WIELICZCE

„Spolem“ — Wojewódzka Spółdzielnia Spożywców w Krakowie — Oddział w Wieliczce — zawiadamia, że aktualizacja udziałów członkowskich trwać będzie do 30 września 1972 roku.

Rada i Zarząd Oddziału proszą członków o zaktualizowanie swojego adresu i wysokości udziału członkowskiego.

W wypadku zgubienia legitymacji wydaje się nowe duplikaty.

Członkowie, mieszkający poza terenem działalności Oddziału, proszeni są o podanie obecnych adresów, w celu przekazania im należności.

Informacji udziela codziennie przedstawiciel Zarządu, w Ośrodku „Praktyczna Pani”, przy pl. Kościuszki 5, w godzinach od 7 do 10 i 15 do 16, w wyjątkiem niedziel, świąt i sobót.

PRACOWNICY POSZUKIWANI

Miejskie Przedsiębiorstwo Gospodarki Komunalnej w Wieliczce, ul. Limanowskiego 32 — zatrudni natchmiast na korzystnych warunkach:

- KIEROWNIKA ZAOPATRZENIA,
- INŻYNIERA, względnie TECHNIKA BUDOWLANEGO z uprawnieniami,
- MURARZY-TYNKARZY,
- BLACHARZY-DEKARZY,
- BETONIARZY-ZBRÓJARZY,
- BRUKARZY,
- oraz ROBOTNIKÓW NIEWYKWALIFIKOWANYCH do robót budowlanych i drogowych.

Wojewódzkie Przedsiębiorstwo „Arged” w Krakowie zatrudni:

STARSZEGO REWIDENTA, z wykształceniem wyższym lub średnim, kursem specjalistycznym i odpowiedzialnością praktyczną

3 PALACZY CENTRALNEGO OGRZEWANIA I 3 POMOCNIKÓW PALACZY.

Na stanowiska palaczy c.o. mogą zostać przyjęte osoby nie posiadające uprawnień. Zostaną one przeszkolone na koszt przedsiębiorstwa.

Wynagrodzenie i uprawnienia według zasad określonych Ukladem Zbiorowym Pracy.

Zgłoszenia, z wymaganymi dokumentami, przyjmuje Dział Kadr „Argedu”, Kraków, ul. Anny 3, I p., pokój 7.

Dyrekcja Krakowskiej Stoczni Rzecznej — w Krakowie, ul. Stocznów 1 — zatrudni natchmiast:

- ŚLUSARZY maszynowych lub POMOCNIKÓW ślusarzy, PRACOWNIKÓW FIZYCZNYCH, niewykwalifikowanych do prac konserwacyjnych,
- TOKARZY, REFERENTA ekonomicznego d.s. zapatrzenia, z praktyką, oraz UCZNIÓW do nauki w zawodzie ślusarza i elektryka.

Uczrom zapewnią się naukę w zasadniczej szkole zawodowej. — Wynagrodzenie wg Ukladu Zbiorowego Pracy Pracowników Stoczni Rzecznej, nagród za wysługę lat pracy oraz pensji regeneracyjnej.

Zgłoszenia przyjmuje Dział Ekonomiczny, telefon nr 6450, 645-42, w godzinach od 7 do 13.

Przedsiębiorstwo Transportu Samochodowego Łączności nr 5 w Krakowie, zatrudni natchmiast:

- INŻYNIERA lub TECHNIKA na stanowisku kierownika sekcji technicznej,
- KONTROLERA TECHNICZNEGO z II kat. prawa jazdy,
- 3 MAGAZYNOWYCH magazynu technicznego,
- ŚUSARZA, HYDRAULIKA, ELEKTRYKA SIĘCOWEGO, MURARZA I BLACHARZA SAMOCHODOWEGO,
- 2 KIEROWCÓW SAMOCHODOWYCH z II i III kat. prawa jazdy, z praktyką.

- SKOBIET na stanowiska SPRZĄTACZEK plac, pomieszczeń biurowych i halli warsztatowej. Diagnostycznych zapewnione kwatery na miejscu. 4 Zgłoszenia przyjmuje Dział Kadr, Kraków, ul. Cystersów 21, tel. 255-60, wewn. 22.

Wojewódzkie Przedsiębiorstwo PKS Oddział Przewozów Osobowych w Krakowie — zatrudni natchmiast:

- KIEROWCÓW samochodowych z prawem jazdy kat. „B” względnie kat. „C”, spełniających warunki do uzyskania kat. „D” — na stanowiskach kierowców autobusów
- KONDUKTORÓW (mężczyzn i kobiety)
- MONTERÓW — mechanicznych samochodowych
- ŚAWACZY-BLACHARZY,
- ŚUSARZY samochodowych
- AKIERNIKA samochodowego
- MYWACZY samochodowych
- DROBNIKA płacowego

w ternu miasta Krakowa oraz samiejscowych — na warunkach dojazdu do pracy.

Zgłoszenia przyjmuje Dział Sprawy Osobowych Oddział, Kraków, ul. Cystersów 15, pokój 4 — w godzinach od 8 do 12.

Zakład Projektowania i Usług Inwestycyjnych „Inwestprojekt” CZSBM Kraków — Województwo zatrudni natchmiast:

- INŻYNIERA BUDOWLANEGO d.s. urbanistyki i architektury (pełny etat)
- INŻYNIERA lub EKONOMICZNEGO d.s. programowania inwestycji budowlanych mieszkaniowych (pełny etat)
- MECZOZNAWCĘ d.s. p.-poż. (1/4 etatu)
- MECZOZNAWCĘ d.s. sanitarnych i epidemiologicznych (1/4 etatu)
- INŻYNIERA ARCHITEKTA lub INŻYNIERA BUDOWNICTWA ŁADOWEGO do sprawdzania i ekonomii budowy (1/4 etatu)
- INŻYNIERA ARCHITEKTA na stanowisku kierownika zespołu sprawdzającego (pełny etat)
- INŻYNIERA ELEKTRYKA jako sprawdzającego d.s. elektryki (1/4 etatu)
- INŻYNIERA ELEKTRYKA na stanowisku głównego specjalisty (pełny etat).

Od kandydatów na stanowiska sprawdzających wymagane są uprawnienia do projektowania.

Zgłoszenia przyjmuje referat d.s. osobowych, ul. Mielnickiego 36, w godz. od 7.30 do 14.30. — Warunki pracy i płacy do omówienia na miejscu.

Zgłoszenia przyjmuje Dział Kadr i Szkolenia MPK w Krakowie, ul. Wawrzyńska 13 — parter.

Zgłoszenia przyjmuje Dział Kadr i Szkolenia MPK w Krakowie, ul. Wawrzyńska 13 — parter.

Zgłoszenia przyjmuje Dział Kadr i Szkolenia MPK w Krakowie, ul. Wawrzyńska 13 — parter.

Zgłoszenia przyjmuje Dział Kadr i Szkolenia MPK w Krakowie, ul. Wawrzyńska 13 — parter.

Zgłoszenia przyjmuje Dział Kadr i Szkolenia MPK w Krakowie, ul. Wawrzyńska 13 — parter.

Zgłoszenia przyjmuje Dział Kadr i Szkolenia MPK w Krakowie, ul. Wawrzyńska 13 — parter.

Zgłoszenia przyjmuje Dział Kadr i Szkolenia MPK w Krakowie, ul. Wawrzyńska 13 — parter.

Zgłoszenia przyjmuje Dział Kadr i Szkolenia MPK w Krakowie, ul. Wawrzyńska 13 — parter.

Zgłoszenia przyjmuje Dział Kadr i Szkolenia MPK w Krakowie, ul. Wawrzyńska 13 — parter.

Zgłoszenia przyjmuje Dział Kadr i Szkolenia MPK w Krakowie, ul. Wawrzyńska 13 — parter.

Zgłoszenia przyjmuje Dział Kadr i Szkolenia MPK w Krakowie, ul. Wawrzyńska 13 — parter.

Zgłoszenia przyjmuje Dział Kadr i Szkolenia MPK w Krakowie, ul. Wawrzyńska 13 — parter.

Zgłoszenia przyjmuje Dział Kadr i Szkolenia MPK w Krakowie, ul. Wawrzyńska 13 — parter.

Zgłoszenia przyjmuje Dział Kadr i Szkolenia MPK w Krakowie, ul. Wawrzyńska 13 — parter.

Zgłoszenia przyjmuje Dział Kadr i Szkolenia MPK w Krakowie, ul. Wawrzyńska 13 — parter.

Zgłoszenia przyjmuje Dział Kadr i Szkolenia MPK w Krakowie, ul. Wawrzyńska 13 — parter.

Zgłoszenia przyjmuje Dział Kadr i Szkolenia MPK w Krakowie, ul. Wawrzyńska 13 — parter.

Wojewódzka Hurtownia Wyróbów Przemysłu Chemicznego w Krakowie, ul. Pilotów 8 — zatrudni natchmiast:

- 2 KIEROWNIKÓW magazynów
- 2 ST. MAGAZYNIERÓW
- 2 DYSPOZYTORÓW
- STARSZĄ KSIĘGOWĄ.

Warunki pracy i płacy do omówienia na miejscu.

Pracowników UMYSŁOWYCH (w tym na stanowiska kierownicze):

- INŻYNIEROW MECHANIKÓW, względnie TECHNIKÓW z praktyką w przygotowaniu inwestycji lub remontów, INŻYNIERA ELEKTRYKA z praktyką ruchową, INŻYNIERA, względnie TECHNIKA z uprawnieniami budowlanymi, PROJEKTANTÓW I KONSTRUKTORÓW (oskazanym uprawnieniami projektowe) o specjalnościach: instalacje sanitarne, konstrukcje budowlane i instalacje elektryczne.

Pracowników FIZYCZNYCH:

- 15 ŚLUSARZY MASZYNOWYCH, 2 TOKARZY, FREZERA, 2 SZKLARZY, 4 MALARZY BUDOWLANYCH, 2 BRUKARZY, 3 DEKARZY, 6 MURARZY, PŁASKOWNIKA, 15 PRACOWNIKÓW NIEWYKWALIFIKOWANYCH.

Zgłoszenia przyjmuje Dział Kadr i Szkolenia Kraków, ul. Mogińska 80, Plac w Ukladu Zbiorowego Pracy dla pracowników przemysłu chemicznego.

Zgłoszenia przyjmuje Dział Kadr i Szkolenia Kraków, ul. Mogińska 80, Plac w Ukladu Zbiorowego Pracy dla pracowników przemysłu chemicznego.

Zgłoszenia przyjmuje Dział Kadr i Szkolenia Kraków, ul. Mogińska 80, Plac w Ukladu Zbiorowego Pracy dla pracowników przemysłu chemicznego.

Zgłoszenia przyjmuje Dział Kadr i Szkolenia Kraków, ul. Mogińska 80, Plac w Ukladu Zbiorowego Pracy dla pracowników przemysłu chemicznego.

Zgłoszenia przyjmuje Dział Kadr i Szkolenia Kraków, ul. Mogińska 80, Plac w Ukladu Zbiorowego Pracy dla pracowników przemysłu chemicznego.

Zgłoszenia przyjmuje Dział Kadr i Szkolenia Kraków, ul. Mogińska 80, Plac w Ukladu Zbiorowego Pracy dla pracowników przemysłu chemicznego.

Zgłoszenia przyjmuje Dział Kadr i Szkolenia Kraków, ul. Mogińska 80, Plac w Ukladu Zbiorowego Pracy dla pracowników przemysłu chemicznego.

Zgłoszenia przyjmuje Dział Kadr i Szkolenia Kraków, ul. Mogińska 80, Plac w Ukladu Zbiorowego Pracy dla pracowników przemysłu chemicznego.

Zgłoszenia przyjmuje Dział Kadr i Szkolenia Kraków, ul. Mogińska 80, Plac w Ukladu Zbiorowego Pracy dla pracowników przemysłu chemicznego.

Zgłoszenia przyjmuje Dział Kadr i Szkolenia Kraków, ul. Mogińska 80, Plac w Ukladu Zbiorowego Pracy dla pracowników przemysłu chemicznego.

Zgłoszenia przyjmuje Dział Kadr i Szkolenia Kraków, ul. Mogińska 80, Plac w Ukladu Zbiorowego Pracy dla pracowników przemysłu chemicznego.

Zgłoszenia przyjmuje Dział Kadr i Szkolenia Kraków, ul. Mogińska 80, Plac w Ukladu Zbiorowego Pracy dla pracowników przemysłu chemicznego.

Zgłoszenia przyjmuje Dział Kadr i Szkolenia Kraków, ul. Mogińska 80, Plac w Ukladu Zbiorowego Pracy dla pracowników przemysłu chemicznego.

Zgłoszenia przyjmuje Dział Kadr i Szkolenia Kraków, ul. Mogińska 80, Plac w Ukladu Zbiorowego Pracy dla pracowników przemysłu chemicznego.

Zgłoszenia przyjmuje Dział Kadr i Szkolenia Kraków, ul. Mogińska 80, Plac w Ukladu Zbiorowego Pracy dla pracowników przemysłu chemicznego.

Zgłoszenia przyjmuje Dział Kadr i Szkolenia Kraków, ul. Mogińska 80, Plac w Ukladu Zbiorowego Pracy dla pracowników przemysłu chemicznego.

Zgłoszenia przyjmuje Dział Kadr i Szkolenia Kraków, ul. Mogińska 80, Plac w Ukladu Zbiorowego Pracy dla pracowników przemysłu chemicznego.

Zgłoszenia przyjmuje Dział Kadr i Szkolenia Kraków, ul. Mogińska 80, Plac w Ukladu Zbiorowego Pracy dla pracowników przemysłu chemicznego.

Zgłoszenia przyjmuje Dział Kadr i Szkolenia Kraków, ul. Mogińska 80, Plac w Ukladu Zbiorowego Pracy dla pracowników przemysłu chemicznego.

Zgłoszenia przyjmuje Dział Kadr i Szkolenia Kraków, ul. Mogińska 80, Plac w Ukladu Zbiorowego Pracy dla pracowników przemysłu chemicznego.

Zgłoszenia przyjmuje Dział Kadr i Szkolenia Kraków, ul. Mogińska 80, Plac w Ukladu Zbiorowego Pracy dla pracowników przemysłu chemicznego.

Zgłoszenia przyjmuje Dział Kadr i Szkolenia Kraków, ul. Mogińska 80, Plac w Ukladu Zbiorowego Pracy dla pracowników przemysłu chemicznego.

Zgłoszenia przyjmuje Dział Kadr i Szkolenia Kraków, ul. Mogińska 80, Plac w Ukladu Zbiorowego Pracy dla pracowników przemysłu chemicznego.

Zgłoszenia przyjmuje Dział Kadr i Szkolenia Kraków, ul. Mogińska 80, Plac w Ukladu Zbiorowego Pracy dla pracowników przemysłu chemicznego.

Zgłoszenia przyjmuje Dział Kadr i Szkolenia Kraków, ul. Mogińska 80, Plac w Ukladu Zbiorowego Pracy dla pracowników przemysłu chemicznego.

Zgłoszenia przyjmuje Dział Kadr i Szkolenia Kraków, ul. Mogińska 80, Plac w Ukladu Zbiorowego Pracy dla pracowników przemysłu chemicznego.

Zgłoszenia przyjmuje Dział Kadr i Szkolenia Kraków, ul. Mogińska 80, Plac w Ukladu Zbiorowego Pracy dla pracowników przemysłu chemicznego.

Zgłoszenia przyjmuje Dział Kadr i Szkolenia Kraków, ul. Mogińska 80, Plac w Ukladu Zbiorowego Pracy dla pracowników przemysłu chemicznego.

Zgłoszenia przyjmuje Dział Kadr i Szkolenia Kraków, ul. Mogińska 80, Plac w Ukladu Zbiorowego Pracy dla pracowników przemysłu chemicznego.

Zgłoszenia przyjmuje Dział Kadr i Szkolenia Kraków, ul. Mogińska 80, Plac w Ukladu Zbiorowego Pracy dla pracowników przemysłu chemicznego.

Zgłoszenia przyjmuje Dział Kadr i Szkolenia Kraków, ul. Mogińska 80, Plac w Ukladu Zbiorowego Pracy dla pracowników przemysłu chemicznego.

Zgłoszenia przyjmuje Dział Kadr i Szkolenia Kraków, ul. Mogińska 80, Plac w Ukladu Zbiorowego Pracy dla pracowników przemysłu chemicznego.

Zgłoszenia przyjmuje Dział Kadr i Szkolenia Kraków, ul. Mogińska 80, Plac w Ukladu Zbiorowego Pracy dla pracowników przemysłu chemicznego.

Zgłoszenia przyjmuje Dział Kadr i Szkolenia Kraków, ul. Mogińska 80, Plac w Ukladu Zbiorowego Pracy dla pracowników przemysłu chemicznego.

Zgłoszenia przyjmuje Dział Kadr i Szkolenia Kraków, ul. Mogińska 80, Plac w Ukladu Zbiorowego Pracy dla pracowników przemysłu chemicznego.

Zgłoszenia przyjmuje Dział Kadr i Szkolenia Kraków, ul. Mogińska 80, Plac w Ukladu Zbiorowego Pracy dla pracowników przemysłu chemicznego.

Zgłoszenia przyjmuje Dział Kadr i Szkolenia Kraków, ul. Mogińska 80, Plac w Ukladu Zbiorowego Pracy dla pracowników przemysłu chemicznego.

Zgłoszenia przyjmuje Dział Kadr i Szkolenia Kraków, ul. Mogińska 80, Plac w Ukladu Zbiorowego Pracy dla pracowników przemysłu chemicznego.

Zgłoszenia przyjmuje Dział Kadr i Szkolenia Kraków, ul. Mogińska 80, Plac w Ukladu Zbiorowego Pracy dla pracowników przemysłu chemicznego.

Zgłoszenia przyjmuje Dział Kadr i Szkolenia Kraków, ul. Mogińska 80, Plac w Ukladu Zbiorowego Pracy dla pracowników przemysłu chemicznego.

Zgłoszenia przyjmuje Dział Kadr i Szkolenia Kraków, ul. Mogińska 80, Plac w Ukladu Zbiorowego Pracy dla pracowników przemysłu chemicznego.

Zgłoszenia przyjmuje Dział Kadr i Szkolenia Kraków, ul. Mogińska 80, Plac w Ukladu Zbiorowego Pracy dla pracowników przemysłu chemicznego.

Zgłoszenia przyjmuje Dział Kadr i Szkolenia Kraków, ul. Mogińska 80, Plac w Ukladu Zbiorowego Pracy dla pracowników przemysłu chemicznego.

Zgłoszenia przyjmuje Dział Kadr i Szkolenia Kraków, ul. Mogińska 80, Plac w Ukladu Zbiorowego Pracy dla pracowników przemysłu chemicznego.

- KSIĘGOWA,
- MAJSTRA ROBÓT DROGOWYCH,
- INSPEKTORA NADZORU do spraw zieleni komunalnej, z odpowiedzialnością praktyczną w wykonawstwie i nadzorze,
- DROGOMISTRZÓW względnie OBCHODOWYCH (absolwentów technikum drogowego),
- KIEROWCĘ z II kat. prawa jazdy,
- KIEROWCĘ CIĄGNIKA C-385, z II kat. prawa jazdy,
- OPERATORA SPREŻARKI,
- MECHANIKA SAMOCHODOWEGO z uprawnieniami do spawania elektrycznego,
- BRUKARZY oraz POMOCNIKÓW BRUKARZY,
- GOTOWACZA MASY ASFALTOWEJ,
- PRACOWNIKÓW NIEWYKWALIFIKOWANYCH do prac związanych z konserwacją dróg — zatrudni natchmiast Dzielnicowy Zarząd Dróg i Zieleni „Zwierzyńlec” w Krakowie.

Warunki pracy i płacy do omówienia w Dziale Kadr, Kraków, ul. Piastowska 20.

5 OPERATORÓW SPYCHAREK, 5 OPERATORÓW KOPAREK, 3 MONTERÓW napraw lokomotyw spaliniowych, 10 MONTERÓW SAMOCHODOWYCH, ELEKTRYKA SAMOCHODOWEGO, 3 TOKARZY, OPERATORA DZWIĘU samobieżnego, do pracy w rejonie Krakowa, 8 ŚLUSARZY do remontu maszyn budowlanych, 4 ŚLUSARZY konstrukcyjnych, 2 SPAWACZY elektrycznych, 2 KIEROWCÓW z II kat. prawa jazdy do pracy w Zawierciu, KIEROWCĘ z I lub II kat. prawa jazdy, POMOCNIKA KIEROWCZY SAMOCHODOWEGO z III kat. prawa jazdy, 8 CIEŚLI BUDOWLANYCH, 6 MURARZY, 2 IASTRIKARZY, 2 MALARZY, 8 ELEKTRYKÓW z kwalifikacjami, 8 MONTERÓW instalacji wod.-kan. i c.o., 3 UKŁADACZY IZOLACJI TERMICZNEJ, 8 ŁADOWACZY, 20 ROBOTNIKÓW niekwalifikowanych, 2 DOZORCÓW, 2 SPRZĄTACZKI oraz GONCA — przyjmie do pracy natchmiast Przedsiębiorstwo Robót Kolejowych Nr 9 w Krakowie.

Dla nowo przyjętych pracowników Przedsiębiorstwo zapewnia:

- warunki pracy i płacy zgodnie z Ukladem Zbiorowym Pracy w budownictwie,
- bezpłatne zakwaterowanie we własnych hotelach robotniczych,
- możliwość otrzymania dodatkowego wynagrodzenia z funduszu majsterskiego (dla robotników produkcyjnych),
- nagrodę z funduszu zakładowego, po półrocznym okresie pracy.

Zgłoszenia do pracy przyjmuje: Zakład Sprzętu i Transportu PRK Nr 9, w Krakowie-Bieżanowie, ul. Pułanki 100, zawodów mechanicznych — oraz Dział Zatrudnienia PRK Nr 9, Kraków, ul. Bogatki 3 (boczna ul. Dzierżyńskiego) pokój nr 223.

Miejskie Przedsiębiorstwo Gospodarki Komunalnej w Krzeszowicach, ul. Rzeźna 10, przyjmie do pracy natchmiast:

- MURARZY — wymagana zasadnicza szkoła budowlana i rok praktyki w zawodzie,
- BRUKARZY z praktyką
- MALARZY — wymagana zasadnicza szkoła budowlana, ewentualnie świadectwo czeladnicze,
- TYNKARZY z praktyką,
- MONTERÓW instalacji wod.-kan. z praktyką,
- ROBOTNIKÓW NIEWYKWALIFIKOWANYCH do robót budowlanych.

Przedsiębiorstwo zapewni kandydatom własny hotel robotniczy. Warunki pracy i płacy do omówienia na miejscu w biurze przedsiębiorstwa — Krzeszowice, ul. Rzeźna 10.

Krakowskie Przedsiębiorstwo Konstrukcji Stalowych i Urządzeń Przemysłowych „Mostostal” pilnie zatrudni męczyzn:

- 100 MALARZY oraz PRACOWNIKÓW NIEWYKWALIFIKOWANYCH do malowania konstrukcji metalowych.

Zgłoszenia przyjmuje Dział Zatrudnienia i Szkolenia „Mostostal” Nowa Huta — Kombinat, tel. 401-80.

Miejskie Przedsiębiorstwo Komunikacyjne w Krakowie — zatrudni natchmiast z ternu m. Krakowa i województwa krakowskiego następujących pracowników:

- KONTROLERÓW BILETOWYCH, wymagane wykształcenie średnie i rok praktyki w transporcie,
- INSTRUKTORÓW TECHNICZNYCH RUCHU — wymagane wykształcenie średnie i rok praktyki w transporcie,
- KIEROWCÓW AUTOBUSÓW, z kategorią „D” i „C” prawa jazdy — przy kategorii „C” wymagany trzyletni staż pracy na pojazdach samochodowych w tym rok na samochodzie ciężarowym,
- KIEROWCÓW TAKSÓWEK, z kategorią „C” prawa jazdy,
- KIEROWCÓW TRANSPORTU, z kategorią „C” prawa jazdy,

- MOTORNICZYCH (mężczyzn i kobiety), możliwość zatrudnienia kobiet również na pół etatu, jako włączana praca,

- KONDUKTORÓW rewizyjnych i autobusowych (mężczyzn i kobiety),

- MISTRZÓW o specjalności instalacje sanitarne i ciepłownicze,

- ŚLUSARZY, ELEKTROMONTERÓW, MONTERÓW SAMOCHODOWYCH — silnikowych i podwoziowych, blacharzy (również na staż pracy),

- ROBOTNIKÓW niewykwalifikowanych do robót budowlanych i torowych,

- PORTIERÓW przy bramach,

- RADIOMECHANIKÓW z kwalifikacjami — do pracy przy radiotelefonach.

Pracownicy zamiejscowi, jak kierowcy, motornicy i konduktory, mają możliwość zakwaterowania w komfortowym hotelu robotniczym.

Przedsiębiorstwo zapewni kandydatom bilet wolnej jazdy środkami komunikacji miejskiej dla pracowników i rodziny, wypocznik we własnym ośrodku wczasowym dla pracowników i rodziny, nagrody z funduszu zakładowego, deputat tygodniowy, dołek za wysługę lat, oraz gratyfikacje jubileuszowe.

Zgłoszenia przyjmuje Dział Kadr i Szkolenia MPK w Krakowie, ul. Wawrzyńska 13 — parter.

Zgłoszenia przyjmuje Dział Kadr i Szkolenia MPK w Krakowie, ul. Wawrzyńska 13 — parter.

Zgłoszenia przyjmuje Dział Kadr i Szkolenia MPK w Krakowie, ul. Wawrzyńska 13 — parter.

Zgłoszenia przyjmuje Dział Kadr i Szkolenia MPK w Krakowie, ul. Wawrzyńska 13 — parter.

Zgłoszenia przyjmuje Dział Kadr i Szkolenia MPK w Krakowie, ul. Wawrzyńska 13 — parter.

Zgłoszenia przyjmuje Dział Kadr i Szkolenia MPK w Krakowie, ul. Wawrzyńska 13 — parter.

Zgłoszenia przyjmuje Dział Kadr i Szkolenia MPK w Krakowie, ul. Wawrzyńska 13 — parter.

Zgłoszenia przyjmuje Dział Kadr i Szkolenia MPK w Krakowie, ul. Wawrzyńska 13 — parter.

Zgłoszenia przyjmuje Dział Kadr i Szkolenia MPK w Krakowie, ul. Wawrzyńska 13 — parter.

Zgłoszenia przyjmuje Dział Kadr i Szkolenia MPK w Krakowie, ul. Wawrzyńska 13 — parter.

Zgłoszenia przyjmuje Dział Kadr i Szkolenia MPK w Krakowie, ul. Wawrzyńska 13 — parter.

Zgłoszenia przyjmuje Dział Kadr i Szkolenia MPK w Krakowie, ul. Wawrzyńska 13 — parter.

Zgłoszenia przyjmuje Dział Kadr i Szkolenia MPK w Krakowie, ul. Wawrzyńska 13 — parter.

Zgłoszenia przyjmuje Dział Kadr i Szkolenia MPK w Krakowie, ul. Wawrzyńska 13 — parter.

Zgłoszenia przyjmuje Dział Kadr i Szkolenia MPK w Krakowie, ul. Wawrzyńska 13 — parter.

Zgłoszenia przyjmuje Dział Kadr i Szkolenia MPK w Krakowie, ul. Wawrzyńska 13 — parter.

Zgłoszenia przyjmuje Dział Kadr i Szkolenia MPK w Krakowie, ul. Wawrzyńska 13 — parter.

Zgłoszenia przyjmuje Dział Kadr i Szkolenia MPK w Krakowie, ul. Wawrzyńska 13 — parter.

Zgłoszenia przyjmuje Dział Kadr i Szkolenia MPK w Krakowie, ul. Wawrzyńska 13 — parter.

Zgłoszenia przyjmuje Dział Kadr i Szkolenia MPK w Krakowie, ul. Wawrzyńska 13 — parter.

Zgłoszenia przyjmuje Dział Kadr i Szkolenia MPK w Krakowie, ul. Wawrzyńska 13 — parter.

Zgłoszenia przyjmuje Dział Kadr i Szkolenia MPK w Krakowie, ul. Wawrzyńska 13 — parter.

Zgłoszenia przyjmuje Dział Kadr i Szkolenia MPK w Krakowie, ul. Wawrzyńska 13 — parter.

Zgłoszenia przyjmuje Dział Kadr i Szkolenia MPK w Krakowie, ul. Wawrzyńska 13 — parter.

Nauka

WPISY na kursy planują na maszyn, biurowości dla sekretarek i stenografii, przyjmują Stowarzyszenie Stenografów i Maszynistów w Polsce, Oddział Kraków, ul. Mikołajska 27 — Nowa Huta, Liceum Ekonomiczne, os. Kalinowa 18 — Tarnów, Liceum Ekonomiczne, ul. J. Krasińskiego 19.

KURSY

KWALIFIKACYJNE ROBOTNIK, CZŁADNIK, MISTRZ w zawodach: — ślusarza, tokarza, frezera, elektryka, monter, instalacji wod.-kan. i gazowych i innych.

organizuje Zakład Doskonalenia Zawodowego. Wpisy: Kraków, ul. DIETLA 38.

Sprzedaj

MASZYNE dzwiarska, produkcyjna, z przystawką „Knlitax”, prod. NRE, fabrycznie nowa, sprzedam. Cena 25.000. Tel. Gdańsk 52-03-94.

Nieruchomości

NASZE MIASTO

Skrzydlate plany

Coraz więcej ludzi korzysta z usług Polskich Linii Lotniczych LOT. Ale niestety, LOT nie jest w stanie zapewnić podróży wszystkim chętnym. Szczególnie w okresie wakacyjnym. Konia z rzędem temu, komu uda się dostać bilet do Gdańska czy Szczecina, jeśli nie zdąży go kupić z kilkutygodniowym wyprzedzeniem. A o podróży do Warszawy to sobie można marzyć. Zdarza się, co prawda, że ktoś w ostatniej chwili zrezygnuje z lotu samolotem, ale są to zazwyczaj wypadki sporadyczne. Toteż na pewno uciechy krakowian wiadomo, że od 4 września, codziennie będzie kursował do stolicy „IL-18”. Zabierze on na pokład 102 pasażerów — dwa razy tyle co „Antonow”. Czy samolot ten „utrzyma” się w naszym mieście, będzie zależało od frekwencji pasażerów! A warto dodać, że duże nadzieje na jego zdobycie rokuje sobie... Wrocław. Tym bardziej, że już raz Kraków, właśnie z powodu niekompletnych składów pasażerów — musiał zrezygnować z „IL-a”. Sądymy jednak, że tym razem nam to nie grozi.

W dalszym ciągu kontynuowane będą loty do Koszalina (we wtorki i piątki), regularna linia Interflug (Kraków—Berlin), która cieszy się dużym powodzeniem oraz loty charterowe do Londynu. Krakowski oddział LOT-u wystąpił także z propozycją, aby w pewnych okresach, np. w czasie Targów Poznańskich, samoloty lecały do Szczecina, ładowały „po drodze” w Poznaniu.

Pisząc o krakowskim LOT nie sposób pominąć bardzo istotnej sprawy. Otóż kilkanaście miesięcy temu przeprowadzono generalny remont lotniska w Balicach. Wydawałoby się, że wszystko powinno być w jak najlepszym porządku. Tymczasem krakowski port pęka w szwach. Nie ma możliwości przeprowadzenia w nim równocześnie dwóch odpraw celnych! A wszelkim zasadom uraga już... wydawanie biletów. Kto widział, aby na jakimkolwiek lotnisku pasażerowie odbierali bagaż przed portem. Nie pomagają monity kierownictwa LOT w Zarządzie Ruchu Lotniczego. Plany budowy zadania zostają wciąż bagatelizowane. A to zbliża się pora jesiennych szarug, deszczy. Na co jeszcze czekać?

Także zupełnie nierozumiałym wydaje się stanowisko przedsiębiorstwa montującego już od niepamiętnych czasów neon. Terminy mijają jeden za drugim, a prace nie posuwają się ani o krok naprzód. Rusztowania, którymi szalenie obstawiono budynek przy ul. Baszowej spadają z oczu mieszkańcom domu. Za to, jak mówią naoczni świadkowie, już od tygodnia nie widzieli ani jednego robotnika, który zameldowałaby się do pracy. Jak ten fakt wytłumaczy MPBR nr 4 i „Reklamowy”? (tb)

Chłopcy ze Zwierzynicy

Perspektywy w „Perspektywach”

Pisaliśmy już o kłopotach studentów z klubu „Hades” Akademii Medycznej w Krakowie. Analizując sytuację wytworzyła się w klubie „Perspektywy”, któremu patronuje Zarząd Uczelniany ZMS Akademii Górniczo-Hutniczej. „Chłopcy ze Zwierzynicy” — odwiedzający „Hades”, upodobali sobie również „Perspektywy”, gdzie codziennie odbywają się wieczorki taneczne. Były awantury, bijatki, gromadne picie alkoholu, kilkakrotnie interweniowała MO. Nie pomogło im, chłopcy byli mocni — nie chcieli się wynieść z klubu, nie chcieli też przestać rozrabiać.

Studenti prowadzący klub podjęli szereg najchamst realistycznych decyzji. I co? Jak reka odjął. Wszystko się zmieniło. Najwięksi rozrabiacze — znikli, ci którzy chodzą do klubu dalej są potulni jak owieczki. Dlaczego?

Otóż wprowadzono konieczność legitymowania się dowodem osobistym. Jeśli w czasie

kontroli okazuje się, że dany osobnik nie jest nigdzie zatrudniony — nie zostaje wpuszczony do klubu. Nad utrzymaniem ładu i porządku przy wejściu jak i na samej sali czuwa kilkusetosobowa grupa... kulturyści, którzy w wypadku niewłaściwego zachowania się „chłopców” po prostu wyprowadzają ich siłą. Odnawiają się też personalia zakłajających spokój. Dwukrotnie zanotowano w „czarnej księdze” jest sygnałem dla organizatorów, że sprawę należy oddać do Kolegium Karpno-Administracyjnego. Tak więc znalezione skuteczny sposób wyeliminowania chuliganów z klubu — to cieszy ale nie zadowala, bo jest to usunięcie zła w jednym miejscu, bo przeniesie się ono gdzie indziej. Jesteśmy zdania, że warto by spróbować nawiązać kontakt z tą młodzieżą, wciągnąć do pracy społecznej, dać możliwość wyzycia się w niej z pożytkiem dla klubu.

(RCh)

SPRZEDAŻ TELEWIZORÓW z bonifikatą TRWA NADAL!

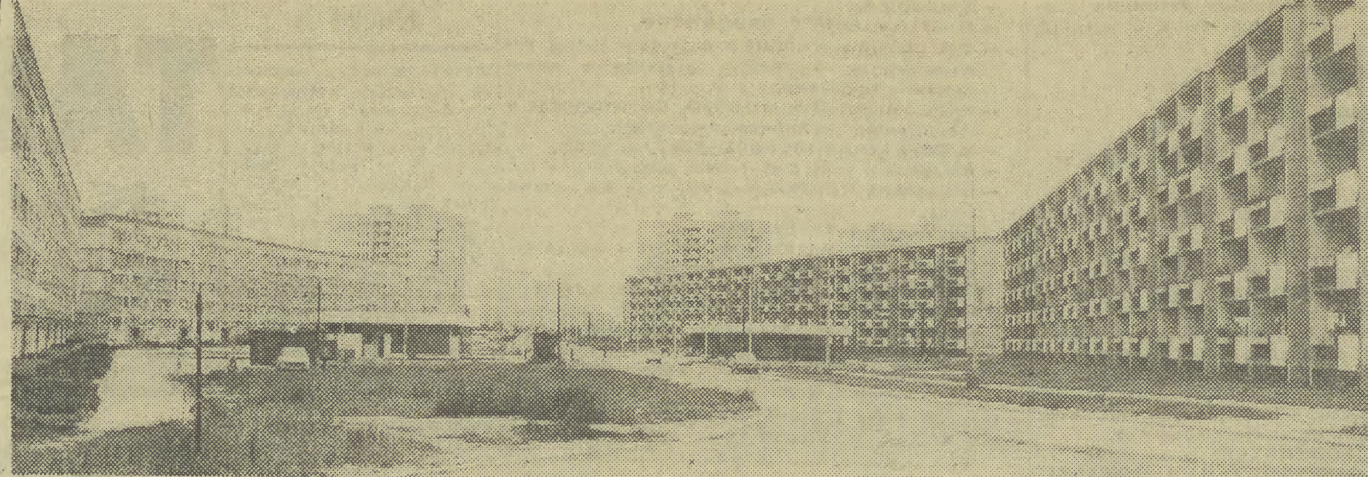
zwracając STARY telewizor — TANIEJ KUPISZ NOWY

Każdy Klient, który przekaże do sklepu ZURT zużyty telewizor — w kompletnym jednak stanie — otrzymuje bonifikatę (zniżkę ceny) w wysokości 10-15 proc. wartości nowego telewizora. — Wysokość bonifikaty zależy od typu telewizora przekazanego do sklepu ZURT.

Sklepy ZURT posiadają duży wybór telewizorów i udzielają szczegółowych informacji.

WKRÓTCE OLIMPIADA!

RADZIMY WIĘC PRZYSPIESZYĆ DECYZJĘ KORZYSTNEGO KUFNA nowego TELEWIZORA.



Tam, gdzie zieleniały tąki

Jeszcze przed dwoma laty, na wschód od Azorów — wówczas największego osiedla Krakowa — wielkie połacie ziemi pokryte były jedynie zielonymi łakami i polami uprawnymi. Jakże inny jest dzisiaj obraz tego równinnego terenu. Wysokie bloki, wyrastające z miesiąca na miesiąc zmieniały całkowicie jego charakter. Przychylną wciąż nowe obiekty towarzyszące, konieczne w wielkich osiedlach: pawilony handlowe, szkoły... Wo właśnie tu rośnie jeden z piękniejszych zespołów budynków. Za kilka lat zamieszka na Krowodrzy aż

16 tys. ludzi. Teraz jest ich blisko 3 tys.

Budowa postępuje bardzo szybko. Nie notuje się tu żadnych opóźnień, posługiw. Wręcz przeciwnie. Terminy przekazywania bloków średnio skracane są o 2-3 miesiące. I byłoby zapewne jeszcze lepiej, gdyby... No właśnie; od dłuższego czasu główny wykonawca, Krakowskie Przedsiębiorstwo Budownictwa Mieszkanowego „Zetbeem” nie może uporać się z transportem. PTŚB, mieszczące się przy ul. Głowackiego, z dużym opóźnieniem dowozi cegły, kruszywo... Już niemal ty-

dobnych wieżowców (każdy z nich posiada 240 izb mieszkalnych), oraz 2 budynki 5-kondygnacyjne. Rozpoczęto już także budowę drugiej szkoły (pierwsza zostanie przekazana jeszcze w tym miesiącu, prawdopodobnie w tym samym terminie co nowe przedszkole), robi się także wykopy pod przychodnie regionalną, — jedną z największych w Krakowie, bo aż 5-kondygnacyjną — która stanie już w 1974 r.

Gdy kilka miesięcy temu odwiedziliśmy Krowodrze, robotnicy skrzyłży się na złą jakość materiałów budowlanych. Szczególnie na „spartażoną” stolarkę dostarczaną z Grybowa i Wolomina. Szkoda, że do tej pory nie się nie poprawiło w tym względzie.

KINA W NOWEJ HUCIE

SWIT d. sala: Niedźwiedź i łaleczka (fr. 16 lat) — 15.45, 18, 20.15. SWIT m. sala „Bullitt” (USA, 16 lat) — 15, 17.15, 19.30. SWIATOWID d. sala: Pamiętnik szalonej gospodyni (USA, 18 lat) — 15.45, 18, 20.15. SWIATOWID m. sala: Nowa misja korsarza (fr. 11 lat) — 15, 17, 19. SPINKS: Miraż (USA, 16 lat) — 15.45, 18, 20.15.

WIELICZKA — Górniki: Zerwanie.

SKAWINA — Junak: Trzecia część nocy. Hutnik: Dodeksa Dan. Pawilon Rozrywkowy (Park Jordana): godz. 10-21. ZOO (Las Wolski): codziennie od godz. 9 do 19.30.

WYSTAWY

WAWEL (12-18). SKUENIENIE (10-15). SZOLAYSKICH (pl. Szczepański 9): (10-15). DOM MATEJKI (Floriańska 41): (12-18). NOWY Gmach (al. 3 Maja 1): (10-15). HISTORYCZNY (Jana 12): (9-15). (Rynek Gł. 35): (9-15). (Szpitalna 21): (9-15). (Franciszkańska 4): (9-15). (Wieża Ratuskowa): (9-14.30). ARCHEOLOGICZNE (Polska 3): (10-14). PRZYRODNICZE (Główna 17): (10-13). MUZEUM LENINA (Topolowa 5): (9-10). KTF (Boh. Stalingradu 13): (9-21). PAWILON WYST. (pl. Szczepański 3): (13-20). PALAC SZTUKI (pl. Szczepański 4): (11-18). PIESKOWA SKALA: (10-16). TPSP (al. Róż 3): (11-18). JAMA MICHAŁKA: Metaloplastyka M. Kruczyk. MUZEUM LOTNICTWA (Czyżyny): (10-14). ETNOGRAFIICZNE (pl. Wolnica 1): (11-15). POCZTA: (9-18). MUZEUM ML. POLSKI (Tetmajera 28): (11-14). KOPALNIA SOLI w Wieliczce: (8-18).

PROGRAM I

10.00 Mężczyźni w delegacji — film bulg. 11.35 (kolor) Człowiek i morze — film. 12.00-16.40 Przerwa. 16.40 Program dnia. 16.45 Dziennik. 16.55 Telefery. 17.50 Międzynarodowe Mistrzostwa Polski w lekkiej atletyce. 19.20 Dobranoc. 19.30 Dziennik. 20.05 (kolor) Człowiek i morze — film. 20.30 Kraj. 21.10 Teatr TV: Wesela Filara. 22.30 Dziennik. 22.55 Program na sobotę.

PROGRAM II

17.20 Program dnia. 17.25 Gwedy matematyczne. 17.45 Franciszek Wiek — film prod. CSRS. 18.45 Albatros miasta. 19.20 Dobranoc. 19.30 Dziennik. 20.05 Spotkanie z Jazsem (KR). 20.35 TV Główna Wynalazek. 21.15 24 godziny. 21.25 O życiu Lenina — program red. pop. naukowej. 21.40 (kolor) Teraz jest już za późno — film prod. ang. 22.10 Program na sobotę.

MO informuje

Na wniosek Komendy Miejskiej MO w Zakopanie prokurator wydal nakaz aresztowania Mariana R., zameldowanego w Krakowie, czasowo przebywającego w Zakopanie, który w dniu 26 lipca br. w Zakopanie ugodził ostrym narzędziem taksówkarza, który w wyniku doznanych obrażeń zmarł.

WYPADKI I KRAKUSY

W Skawinie samochód potrącił 23-letniego Andrzeja Kapkę, zamieszkałego Wola Miechowskiego powiat Sanok, który doznał rany tułocznej uda. Na al. Lenina z jadącego tramwaju wyskoczył Zygmunt Sieja lat 22. Skok zakończył się upadkiem w wyniku czego Z. Sieja doznał ogólnych potężeń. Na ul. Ujastek wykościł się tramwaj linii „22”. Ofiar w ludziach nie było, przeważa w ruchu trwał od godz. 12.25 do 13.05. (s)

HANDLOWCY CZEKAJĄ

Aż uderzymy w dzwon Zygmunta!



Od 15 sierpnia handlowcy zapowiadali gotowość do sezonu szkolnego — a tu już 18, a jakos wcale tego nie widać. Wczoraj wybraliśmy się na mały rekonesans po sklepach, i... zwątpiliśmy w możliwość umundurowania uczniów. To co proponuje handel — to mówiąc bardzo ogólnie — skandal. Przykład?

Dom Towarowy przy ul. Podwale. Na wieżakach jedynie — 19 chatów szkolnych! Wszystkie z podszewki, w czarnym kolorze. A na dodatek jedynie 2 rozmiary — na 150 cm i... 174 cm. Sprzedawca z miłym uśmiechem informuje: — „Ależ mamy chatki. Są w magazynie. Pan kierownik wczoraj oddał zamówienie. Proszę do nas zaplanować po niedzieli”.

SDH „Jubilat”. Wydzielono tu specjalne stoiska, duże reklamy zachęcają do zakupów. Ale po dokładniejszym przyjrzeniu się towarom, odchodzimy z mieszanym uczuciem. Cóż z tego, że są piękne bluzeczki szkolne z falbankami, zabawkami, koronkami — skoro brak rozmiarów na dziewczynki o wzroście 134-164 cm.

Podobają nam się bluzki z piki bawelnianej, ale przeznaczone są jedynie dla uczennic o wzroście 146-162 cm. A chaty szkolne? Szczecińska „Dana” zaproponowała fartuszek z koronką, ale kolor bardzo jaskrawy, nie podoba się kupującym. Również „obszerność” ubioru nie pozwoli dokonać zakupu. To prawda, panowie handlowcy, że młodzież mamy dorosłą, ale nie przesadzajmy! I jeszcze... garnitury chłopięce. Jeśli młodzieńcze przekroczą 164 cm wzrostu, nie znajduje się dla niego granatowego ubranka (bez wzorku). Nie uwzględnili również producenci — mody.

Dom Towarowy „Krakus” przy ul. Anny — zaopatrzony w miarę dobrze. Ładne nieprzemakalne płaszczki dziewczęce, fartuski szkolne różnych rozmiarów — gorzej z fasonami i kolorem: prawie wszystkie czarne. Za to dziewczynki i chłopcy do lat 10 mogą stać się rzeczywiście estetycznie ubrani.

Sądymy, że panowie handlowcy wyciągną odpowiednie wnioski. Tym bardziej, że to właśnie oni ciągle narzekają na wzmocny ruch przed rokiem szkolnym. (bb)

Fot. W. Klag

Żołnierze — kolejarzom

Od kilku — już dni — na krakowskim dworcu PKP trwa praca przy remoncie kapitalnego jednego z torów. Wymaniana szyn, podkładów... i kręci się tutaj 21 młodych ludzi — żołnierzy z jednostki wojsk powietrzno-desantowych. Popularnymi i cieszącymi się dużą sympatią „czernymi beretami” dowodzi podporucznik Bogdan Filipowski i plutonowy Henryk Goździński.

Żołnierze pomagają pracownikom Oddziału Drogowego PKP w Krakowie — oczywiście w czynnie społeczny. Jest to z ich strony trochę wdzięczności za pracę geodety z tegoż Oddziału na terenie wojskowym, ale przede wszystkim dar dla kolejarzy przed zbliżającym się świętem pracowników PKP. Kierownictwo Oddziału Drogowego i rada zakładowa przyjęły ten dar z dużą wdzięcznością, bo też nieliczne ekipy remontowe naszych kolei nie zawsze mogą same sprostać wszystkim zadaniom. A czyn żołnierski obliczono tu na sumę 15 tys. zł (6 dni po 8 godz. pracy). „Czerwoną beret” jeszcze raz potwierdziły swoją sprawność nie tylko bojową, potwierdziły opinie o stałej chęci i gotowości podejmowania prac na rzecz miasta.

Magazynowe problemy mleczarzy

Spółdzielnia Mieszkaniowa „Hutnik”

Nie tylko buduje nowe bloki

Oprócz swej podstawowej działalności, którą stanowi wznoszenie nowych bloków i osiedli, Spółdzielnia Mieszkaniowa „Hutnik” prowadzi intensywne roboty remontowe oraz wykonuje szereg prac porządkowych na terenach wokół budynków, będących w Nowej Hucie jej własnością. W tym roku na remonty przeznaczono 3,7 mln zł. Są to głównie prace malarskie oraz naprawy dachów. Natomiast konserwacja urządzeń technicznych pochłonie w bieżącym roku 4,3 mln zł. Niezależnie od tego, prowadzone są remonty i konserwacje ponad 100 dźwigów, kosztem 1,3 mln zł.

Szczególnie dużo uwagi poświęca spółdzielnia pracom porządkowym, skoncentrowanym w zespołe osiedli mistrzejowickich. Na ten cel przeznaczono 1,5 mln zł. Robotami objętych zostanie 9 ha powierzchni; wykonywane są zieleńce, sadzi się drzewa i krzewy. Ponadto w bieżącym roku powstanie ogółem 19 placów zabaw, 18 piaskownic oraz 5 boisk sportowych.

Warto dodać, że w I półroczu br. wykonano przeszło 50 proc. zaplanowanych robót, co nastraja optymistycznie i pozwala wierzyć, że tegoroczny plan zostanie wykonany w całości.

(bg)

Nierazko narzekamy na brak masła, sera, twarogu czy innego artykułu mlecznego w naszych sklepach. Kupić przecież chcielibyśmy go o każdej porze dnia, w każdym sklepie, zawsze świeżo. Tymczasem... skazani bywamy na kupno tego, co aktualnie nam oferują sprzedawcy albo odejście od lady z kwitkiem. Dlaczego?

Po odpowiedź na to pytanie udaliśmy się na ul. Fricheina, gdzie mieści się Okręgowa Składnica Mleczarska. Na ciastym podwórku ruch niesamowity. Bez rampy sąsiadki podjeżdżają miasto i województwo w przetrwoy mleczne i drób (mieszczą się tu 2 przedsiębiorstwa, mimo że dla jednego byłoby za mało miejsca). Samego masła wywozi się stąd około 16 t dziennie, tylko dla miasta. Innych przetworów jeszcze więcej. Z artykułami mlecznymi przewija się tu około 80 pojazdów. Jedne przwożą, inne zabierają towar. Sznur samochodowy, ludzie obijają się o siebie.

Zaglądamy do magazynu i chłodni. Tu znajdują się wielodniowe zapasy dla miasta. Tu również pakuje się masło w kostki. Wszędzie ciasno. Kiedy organizowano składnicę w latach pięćdziesiątych, miasto otrzymywało 4 razy mniej tego towaru. Od tej pory magazyn nie powiększyli się ani o 1 m², a zapotrzebowanie przecież wzrosło. Pracownicy składnicy muszą więc dokonywać niemal cudów, aby zdążyć na czas z towarem do sklepów. Tego

wielkiego tempa często nie wytrzymują ludzie. Psują się maszyny. Na rozdławadki przewidziano zaledwie minuty. Jeżeli któryś z wozów spochnie się z jakiegoś powodu, choćby kilka minut, następuje w zaopatrzeniu luka. W sklepach zaczyna brakować masła, serów, twarogów.

Sytuacja wymaga szybkiego rozwiązania. Składnica przygotowuje się więc do budowy nowych obiektów wystarczających nie tylko na dziś, ale i na jutro. Ale magazynów i chłodni nie wznosi się szybko. Do momentu ich oddania użytkownicy muszą szukać innych możliwości. Wydaje się, że w rozwiązaniu tego problemu winny pomóc władze miejskie.

(ep)

TEATR
SŁOWACKIEGO (pl. Ducha 1): Kislewski: W śleci — 19.15. PERETKA (Lubicz 46): Najpiękniejsza — 19.15.

KINA

APOLLO: Jedna z tych rzeczy (duś. 18 lat) — 15.45, 18, 20.15. DOM ŻOŁNIERZA: Viva Teppu (wl. 16 lat) — 15.45. KIJOW: Smak zemsty (hiszp. 16 lat) — 16.30, 19.30. KULTURA: Jeszcze słychać śpiew i rzenie koni (pol. 14 lat) — 18, 20.15. MASKOTKA: Jestem niewiernym mężem (fr. 18 lat) — 15.30, 17.30, 19.30. MIKRO: Agent nr 1 (pol. 14 lat) — 16, 18, 20. ML. GWARDIA: Angeli i sultan (fr. 16 lat) — 14.45, 17, 19.30. SZTUKA: Quimada (wl. 16 lat) — 10, 12.30, 15.30, 18, 20.30. TECCA: Arabeska (ang. 14 lat) — 17, 19. UCIECHA: Ballada o Cable'u Hogue'u (USA, 16 lat) — 10, 12.15, Lew w zime (ang. 14 lat) — 15.30, 18, 20.30. UGO-REK: Bitwa na Neretwie (jug. 14 lat) — 18. WANDA: Wódz Seminolów (NRD, 14 lat) — 10, 12.15, 15.45, 18, 20.15. WOLNOSC: Umrzc z miłości (fr. 16 lat) — 15.45, 18, 20.15. WROZOS: Kiepatara (USA, 14 lat) — 15.45, 18, 20. ZUCH: Motodrama (pol. 11 lat) — 17. KDF ZWIĄZKOWIE: Rejs (pol. 14 lat) — 16, 18, 20. WISLA: Cztery damy i as (fr. 18 lat) — 11, Walka o Rzym (rum. 14 lat) — 15.45, 18.

CO GDZIE KIEDY?
PIĄTEK 18 SIERPNIA Heleny

tualności 19.15 Z księgarskiej ludy. 19.30 Kupić nie kupić. 19.45 Koncert życzeń. 20.00 Wiad. 20.45 Kronika sport. 21.00 Gospodarskie rozmowy 21.20 Z księgarskiej ludy. 21.30 Kto się z czego śmieje. 22.00 Muz. tan. 23.00 Wiad. 23.10 O co tu chodzi? 23.15 W. Zjawski i kwintet fort. 24.00 Wiad. 0.05-3.00 Tr. ze Szczecina.

PROGRAM II

5.30 Wiad. 5.40 „U Waleriana Klejka”. 5.50 Muż. 6.10 Kalendarz. 6.15 34 lekcia Jez. niem. 6.30 Wiad. 6.35 Muz. i aktualn. 7.00 Progn. pog. 7.01 Tr. z Rzeszowa. 7.15 Gimm. 7.30 Wiad. 8.30 Muz. 8.25 Progn. pog. 8.30 Wiad. 8.35 Mapa bohaterstwa. 9.00 Melodie. 9.30 Wiad. 9.35 Z życia Związku Radz. 9.55 Goście polskich estrad. 10.25 „Ziemia nie boli się kul” — fragm. książki A. Słektorskiego. 10.45 G. Bizet — komp. tyg. 11.55 Kom. 12.25 Sabelowe brania (cz. III). 12.50 „Droga do wygodnego mieszkania”. 13.15 W rytmie sport. 13.30 Radio-reklama. 13.40 „Jezioro słoneczne” — fragm. pow. L. Soukka. 14.00 Wiad. 14.05 Stud. i Wesołowe. 15.00 Koncert z nagran. chóru a cappella PR i TV w Krakowie p/d T. Dobrzańskiego. 15.30 Dzieła niedokończone. 16.00 Wiad. 16.05 Tr. z Rzeszowa. 17.00 „Przed Kongresem”. 17.25 Koncert życzeń. 18.10 Dziennik krak. 18.20 Sonda. 19.00 Echa dnia. 19.15 Technika i problemy. 19.30 Koncert symf. 20.15 Dysk. lit (w przeswie konj.). 21.05 Wiersze M. Sławicka. 21.25 Koncert rozrywk. 22.00 z kraju i ze świata. 22.30 Wiad. sport. 22.33 Dźwięk wiecez gramy. 23.20 Stefan Rachof z prasza. 23.50 Wiad. 24.00 Hymn.

TELEWIZJA

10.00 Mężczyźni w delegacji — film bulg. 11.35 (kolor) Człowiek i morze — film. 12.00-16.40 Przerwa. 16.40 Program dnia. 16.45 Dziennik. 16.55 Telefery. 17.50 Międzynarodowe Mistrzostwa Polski w lekkiej atletyce. 19.20 Dobranoc. 19.30 Dziennik. 20.05 (kolor) Człowiek i morze — film. 20.30 Kraj. 21.10 Teatr TV: Wesela Filara. 22.30 Dziennik. 22.55 Program na sobotę.

WYSTAWY

WAWEL (12-18). SKUENIENIE (10-15). SZOLAYSKICH (pl. Szczepański 9): (10-15). DOM MATEJKI (Floriańska 41): (12-18). NOWY Gmach (al. 3 Maja 1): (10-15). HISTORYCZNY (Jana 12): (9-15). (Rynek Gł. 35): (9-15). (Szpitalna 21): (9-15). (Franciszkańska 4): (9-15). (Wieża Ratuskowa): (9-14.30). ARCHEOLOGICZNE (Polska 3): (10-14). PRZYRODNICZE (Główna 17): (10-13). MUZEUM LENINA (Topolowa 5): (9-10). KTF (Boh. Stalingradu 13): (9-21). PAWILON WYST. (pl. Szczepański 3): (13-20). PALAC SZTUKI (pl. Szczepański 4): (11-18). PIESKOWA SKALA: (10-16). TPSP (al. Róż 3): (11-18). JAMA MICHAŁKA: Metaloplastyka M. Kruczyk. MUZEUM LOTNICTWA (Czyżyny): (10-14). ETNOGRAFIICZNE (pl. Wolnica 1): (11-15). POCZTA: (9-18). MUZEUM ML. POLSKI (Tetmajera 28): (11-14). KOPALNIA SOLI w Wieliczce: (8-18).

MO informuje

Na wniosek Komendy Miejskiej MO w Zakopanie prokurator wydal nakaz aresztowania Mariana R., zameldowanego w Krakowie, czasowo przebywającego w Zakopanie, który w dniu 26 lipca br. w Zakopanie ugodził ostrym narzędziem taksówkarza, który w wyniku doznanych obrażeń zmarł.

WYPADKI I KRAKUSY

W Skawinie samochód potrącił 23-letniego Andrzeja Kapkę, zamieszkałego Wola Miechowskiego powiat Sanok, który doznał rany tułocznej uda. Na al. Lenina z jadącego tramwaju wyskoczył Zygmunt Sieja lat 22. Skok zakończył się upadkiem w wyniku czego Z. Sieja doznał ogólnych potężeń. Na ul. Ujastek wykościł się tramwaj linii „22”. Ofiar w ludziach nie było, przeważa w ruchu trwał od godz. 12.25 do 13.05. (s)