

# POD KIEROWNICTWEM PARTII — REALIZUJEMY PROGRAM SOCJALISTYCZNYCH PRZEMIAN KRAKOWSKIEGO REGIONU



Prezydium X Wojewódzkiej Konferencji Sprawozdawczo-Wyborczej PZPR w Krakowie

Z udziałem towarzysza Zenona Kliszki

## X WOJEWÓDZKA KONFERENCJA Sprawozdawczo-Wyborcza PZPR OBRADUJE W KRAKOWIE

Wczoraj rozpoczęła w Krakowie obrady X Wojewódzka Konferencja Sprawozdawczo-Wyborcza PZPR. Dochodzi godzina dziesiąta. Hala TS „Wisła” zwolna zapełnia się przybyłymi na Konferencję delegatami i zaproszonymi gośćmi. Nad stołem prezydiąlmym portret Władysława Gomułki i napis „Niewzruszoną podstawą ideologiczną polityki partii jest marksizm-leninizm”.

Na salę obrad wchodzi witany oklaskami członek Biura Politycznego, sekretarz KC PZPR tow. Zenon KLISZKO w towarzystwie I sekretarza KW PZPR w Krakowie tow. Czesława DOMAGAŁY.

Zebrani intonują „Międzynarodówkę”. Następnie zabiera głos I sekretarz KW, tow. Cz. Domagała.

Dwa lata, które minęły od poprzedniej IX Wojewódzkiej Konferencji Partyjnej stanowią doniosły okres w życiu naszej organizacji, są ważnym etapem w rozwoju krakowskiego regionu — stwierdza mówca. — Były to lata wyczerpanej pracy i wysiłku wszystkich mieszkańców ziemi krakowskiej, którzy pod kierunkiem naszej partii realizowali program przemian gospodarczych i społeczno-kulturalnych, będących poważną częścią programu socjalistycznego budownictwa w naszym kraju.

Na dzisiejszą Konferencję przychodzimy z pokaźnym dorobkiem. Składają się na niego nie tylko nowe osiedla i szkoły, nie tylko dziesiątki miliardów złotych wypracowane miśniami robotników oraz wysiłkiem umysłowym techników i inżynierów w zakładach przemysłowych województwa, nie tylko stałe zwiększająca się produkcja rolnicza i hodowlana naszej, szybko unowocześniającej się krakowskiej wsi. Na dorobek nasz składa się także ogromny kapitał ludzkiego zaufania uzyskany w wyniku działalności naszej partii, w wyniku — konsekwentnie realizowanej — ofensywy ideowo-politycznej i niestrudzonej ofiarnej walki jej członków o postęp, o sprawiedliwość, o szczęście i dobrobyt wszystkich ludzi pracy.

Cała kampania sprawozdawczo-wyborcza, wszystkie konkretne głosy i postulaty wysunięte w jej toku, cała praca Komitetu Wojewódzkiego, mająca na celu przygotowanie materiałów na Konferencję, miały jeden wspólny cel: opracowanie ambitnego programu naszych dalszych zamierzeń, dalszych zadań. Chodzi o to by nasza Konferencja i uchwalony przez nią program, służyły w sposób najlepszy jednej wielkiej, wspólnej sprawie: dobrobytu człowieka pracy, sprawie pokoju i socjalizmu.

Jest nas już 124 tys. ludzi partii, gotowych do pracy, do walki. To prawdziwa armia. Jeśli zjednoczymy swoje siły w realizacji tych szlachetnych ideałów, dokonamy dalszego znacznego kroku naprzód w rozwoju naszego województwa i kraju.

Tow. Cz. Domagała serdecznie wita przybyłych na obrady Konferencji: członka Biura Politycznego, sekretarza Komitetu Centralnego Polskiej Zjednoczonej Partii Robotniczej tow. Zenona Kliszkę, członków Komitetu Centralnego PZPR — kierownika Wydziału Organizacyjnego KC tow. Edwarda Babiucha, kierownika Biura Prasy — tow. Stefana Olszowskiego, zastępcę kierownika Wydziału Nauki i Oświaty KC PZPR tow. Zenona Wróblewskiego, zastępcę przewodniczącego Centralnej Komisji Rewizyjnej KC PZPR tow. Mariana Czerwińskiego, zastępcę członka Komitetu Centralnego PZPR, ministra przemysłu

chemicznego tow. Antoniego Radlińskiego, zastępcę kierownika Wydziału Przemysłu Ciężkiego i Komunikacji KC PZPR tow. Edwarda Karelusa, ministra komunikacji tow. Piotra Lewińskiego, wiceministrów oświaty i szkolnictwa wyższego, przemysłu ciężkiego oraz budownictwa i przemysłu materiałów budowlanych: tow. tow. Włodzimierza Michajłowa, Ryszarda Trzcionkę i Stefana Pietrusiewicza, pracowników Komitetu Centralnego, przedstawicieli bratnich stronnictw politycznych: prezesa Wojewódzkiego Komitetu Zjednoczonego Stronnictwa Ludowego ob. Stanisława Kozioła i przewodniczącego Komitetu Wojewódzkiego Stronnictwa Demokratycznego ob. Jana Garlickiego, delegatów wybranych na powiatowych, miejskich i dzielnicowych konferencjach sprawozdawczo-wyborczych oraz zaproszonych gości.

W Prezydium Konferencji zasiadli towarzysze: Zenon Kliszko, Czesław Domagała, Edward Babiuch, Stefan Olszowski, Zenon Wróblewski, Marian Czerwiński, Antoni Radliński, Edward Karelus, Piotr Lewiński, Witold Adamuszek, Edward Apryas, Kazimierz Barwacz, Marian Berling, Katarzyna Cleplińska, Józef Clupek, Józef Cygał, Bolesław Drobner, Piotr Duda, Mieczysław Hebda, Jan Kaczmarek, Henryka Kitlińska, Bohdan Kolomyjski, Andrzej Kozanecki, Antonina Lubecka, Władysław Machejek, Jan Maj, Władysław Mazur, Eugeniusz Michoń, Józef Na-

górsański, Mieczysław Nowak, Jan Pajestka, Stanisław Paradowski, Jerzy Pękala, Alfred Poloczek, Zuzanna Raczek, Zbigniew Skończyk, Jan Sokolowski, Stanisław Spyt, Jan Surman, Józef Trela, Franciszek Uryga, Tadeusz Wachowski, Jan Wiorowski, Tadeusz Ziemliński, Stanisław Zbik, Kiejstus Zemaitis.

(DOKOŃCZENIE NA STR. 7)

### WIZYTA W MIASTECZKA AKADEMICKIM

W czasie przerwy w obradach pierwszego dnia X Wojewódzkiej Konferencji Sprawozdawczo - Wyborczej PZPR w Krakowie tow. Zenon Kliszko zwiedził tereny nowo powstającego w Krakowie miasteczka akademickiego im. 20-lecia Polski Ludowej. Zapoznał się z postępem prac przy budowie domów akademickich i towarzyszących im placówek socjalno - bytowych i kulturalnych. Tow. Z. Kliszko żywo interesował się przebiegiem prac i dalszymi perspektywami realizacji tej inwestycji ściśle związanej z założeniami i programem rozwoju krakowskiego ośrodka uniwersyteckiego, reprezentowanego już dziś przez 11 wyższych uczelni, zapewniających możliwość zdobywania wiedzy około 40-tysięcznej rzeszy słuchaczy.

Z Kliszce towarzyszyli gospodarze województwa z I sekretarzem KW PZPR w Krakowie Czesławem Domagałą.

## Realizacja wniosków z Kongresu Kultury Polskiej

WARSZAWA (PAP) Pod przewodnictwem ministra kultury i sztuki Lucjana Motyki odbyło się 17 bm. w Warszawie pierwsze w nowej kadencji posiedzenie Prezydium Rady Kultury i Sztuki, na którym wysłuchano informacji z realizacji wniosków zgłoszonych podczas Kongresu Kultury Polskiej, dokonano podziału Rady Kultury i Sztuki na sekcje problemowe oraz omówiono wytyczne prac resortu na br. i plan pracy Prezydium Rady Kultury i Sztuki.

W obszernej informacji wicemin. kultury i sztuki, Zygmunt Garstecki, przedstawił stan prac nad realizacją wniosków z Kongresu Kultury Polskiej. Wnioski te stanowią trwałe, płodne, inspirujące dorobek ideowy i programowy Kongresu. Trwałym dorobkiem Kongresu jest również stworzenie klimatu zainteresowania zagadnieniami kultury w

najszerzych środowiskach i wysokiej aktywności społeczno-kulturalnej.

Znaczna część wniosków, jak poinformował wicemin. Garstecki, znajduje się już w trakcie realizacji. Tak np. podjęto już prace nad zasadami organizacyjnymi gromadzkich ośrodków kultury, przystąpiono do prac nad podniesieniem sprawności techniczno-produkcyjnej przemysłu poligraficznego oraz poprawy gospodarki papierem, udostępniono plany wydawnicze księgarzom i bibliotekarzom i na podstawie ich opinii dokonano korekty tych planów, podnosząc nakłady niektórych książek, albo wprowadzając do planów wydawniczych postulowane pozycje itp.

W Ministerstwie Kultury i Sztuki powołano zespół do spraw koordynacji i nadzoru realizacji wniosków Kongresu Kultury.

PROLETARIUSZE WSZYSTKICH KRAJÓW ŁĄCZCIE SIĘ!

**Gazeta** DZIEŃ STRON  
Kraków  
18 i 19  
lutego  
Nr 42 (5909)

SOBOTA NIEDZIELA

Rok XIX  
Cena 50 gr  
Wyd. A

**krakowska**

ORGAN KOMITETU WOJEWÓDZKIEGO POLSKIEJ ZJEDNOCZONEJ PARTII ROBOTNICZEJ

Nowe obiekty hutnicze zdają egzamin

## Wydajność V wielkiego pieca w Hucie im. Lenina bliska wskaźników projektowych

Na przełomie minionego i bieżącego roku polskie hutnictwo otrzymało kilka nowych obiektów o dużym znaczeniu. W pierwszych tygodniach pracy spisują się one bardzo dobrze; wszystko wskazuje na to, iż w przewidzianym terminie, a w niektórych przypadkach nawet wcześniej niż planowano, osiągną projektowaną zdolność produkcyjną.

Największy w naszym hutnictwie i jeden z największych w Europie V wielki piec „2-tysięcznik” w Hucie im. Lenina wyprodukował w styczniu — pierwszym miesiącu swej pracy — 51,4 tys. ton surowców, tj. o przeszło 1 tys. ton więcej, niż planowano. W ostatnich dniach wydajność agregatu przekracza 2,7 tys. ton surowców na dobę, zbliżając się tym samym poważnie do wskaźników projektowych. O dobrej pracy pieca świadczy stosowanie bardzo wysokich już temperatur tzw. dmuchu — tzn. powietrza doprowadzanego pod ciśnieniem w ogromnych ilościach do wnętrza agregatu. Przekracza ona już 1000 stopni Celsjusza i jest niewiele niższa od temperatur stosowanych w innych wielkich piecach kombinatu. Do opalania „2-tysięcznika” zastosowano ostatnio wysokokaloryczne paliwo — gaz ziemny; w najbliższym czasie proces zintensyfikowany zostanie przy pomocy tlenu.

Bardzo dobre rezultaty osiąga załoga uruchomionego w połowie stycznia br. w hucie „Zawiercie” agregatu do odlewania stali sposobem ciągłym. I ten obiekt należy do największych w hutnictwie europejskim. Już pierwszy okres próbnej jeszcze eksploatacji wskazuje, że nasi hutnicy w pełni opanowali trudny proces ciągłego odlewania stali, stanowiącego nowość w światowej metalurgii żelaza.

(PAP)

### Wydanie specjalne Gazety Krakowskiej

Z okazji X Konferencji Sprawozdawczo-Wyborczej Wojewódzkiej Organizacji PZPR w Krakowie jutro, w NIEDZIELE, ukaze się dodatkowy numer naszej gazety poświęcony Konferencji.

Jak już informowaliśmy, wydanie to będzie do nabycia we wszystkich kioskach „Ruchu”. Otrzymają go także nasi stali Czytelnicy i odbiorcy — prenumeratory „Gazety Krakowskiej”.



Członek Biura Politycznego KC PZPR — tow. Zenon Kliszko w towarzystwie I sekretarza KW PZPR w Krakowie tow. Czesława Domagały udaje się na salę obrad.

Wprowadzenie do dyskusji na X Wojewódzkiej Konferencji Partyjnej ogłoszone przez I sekretarza KW PZPR w Krakowie tow. Czesława Domagałę zamieszczamy na stronie 2.

## 1.750 tys. młodzieży w ZHP

WARSZAWA (PAP) Związek Harcerstwa Polskiego skupia obecnie w swoich drużynach 1.750 tys. dzieci i młodzieży. Oznacza to, że mniej więcej co 3-4 obywateli w wieku od lat 8 do 16 należy do harcerstwa. Największą grupę — 1.114 tys. — stanowi młodzież od 12 do 16 lat. Najmłodszych harcerzy — zuchów jest w ZHP 583 tys.

Pierwsze miejsce pod względem liczby członków zajmuje chorągiew katowicka, która skupia blisko 150 tys. młodzieży.



Ogólny widok na salę obrad.

Fot. O. Link

# Partia silna poparciem mas

Wprowadzenie do dyskusji na X Wojewódzkiej Konferencji Sprawozdawczo-Wyborczej PZPR ogłoszone przez I sekretarza KW w Krakowie towarzysza Czesława Domagałę

## TOWARZYSZE DELEGACI!

X Wojewódzka Konferencja Sprawozdawczo-Wyborcza Polskiej Zjednoczonej Partii Robotniczej, jest doniosłym wydarzeniem nie tylko dla członków partii, ale i mieszkańców naszego regionu. Społeczeństwo z dużym zainteresowaniem oczekuje na rezultaty jej obrad, albowiem ma ona dokonać bilansu dwuletniego dorobku i oceny działalności całej wojewódzkiej organizacji, ma uchwalić program dalszej partyjnej pracy w regionie. Program ten w zasadniczo sposób rzutować będzie na wzrost produkcji wielu działów przemysłu, na tempo przemian oraz ogólny rozwój gospodarczy, kulturalny i społeczny krakowskiej ziemi.

Jaka będzie ocena działalności wojewódzkiej organizacji? Jaki będzie program dalszych zamierzeń i przedsięwzięć, jakie główne kierunki ofensywy politycznej i gospodarczej na dalsze dwa lata postawi Konferencja przed wojewódzką instancją partyjną, o to są pytania, które stawiają sobie w dniu dzisiejszym ludzie pracy krakowskiego regionu, i na które spodziewają się uzyskać odpowiedź w następstwie dwudniowych naszych obrad.

## Problemy rozwoju Wojewódzkiej Organizacji Partyjnej

Na przestrzeni ostatnich dwóch lat, wojewódzka organizacja partyjna wzrosła z 107 do 124 tys. członków, tj. o około 15 proc. Jeśli uwzględnimy, że w następstwie plenum KW w sprawie kształtowania moralnej i ideowej postawy członków partii, instancje i organizacje partyjne bardziej konsekwentnie stosują statutowe zasady wobec przyjmowanych kandydatów, to trzeba przyznać, że ten wzrost jest stosunkowo wysoki.

Podkreślając fakt znacznego wzrostu szeregu partyjnych, chciałbym zwrócić również uwagę na pewne — moim zdaniem — ujemne zjawiska, związane z tym procesem. Jakże to są zjawiska? Od zjednoczenia PPR i PPS ośrodek robotników w naszej wojewódzkiej organizacji systematycznie spadał, obniżając się z 64,9 proc. w 1948 r. do 40,4 proc. w 1965 roku. Proces ten, na skutek energicznego przedziałania, został powstrzymany dopiero w 1966 r. W tym też roku wskaźnik robotników w Krakowskiej organizacji partyjnej osiągnął 41,1 proc.

Oczywiście nie można upraszczać tego zagadnienia. Wiadomo, że tysiące robotników zdobyło w ciągu ostatnich kilkunastu lat wykształcenie i nowe kwalifikacje. Wielu z nich — to dziś inżynierowie i technicy, działacze partyjni, gospodarzy, związkowcy. Tak więc określenie „pracownicy umysłowi” nie jest już kategorią zbyt precyzyjną. Nie zmienia to jednak faktu, że skład socjalny wojewódzkiej organizacji nie odzwierciedla składu socjalnego krakowskiego regionu.

Tak na przykład na koniec ub. roku w 35 największych zakładach przemysłowych i przedsiębiorstwach regionu, w których zatrudnionych było ponad 170 tys. osób (wliczając w to i Hutę im. Lenina), do partii należało 127 tys. członków, tj. 74,7 proc. Natomiast wskaźnik upartyjnienia pracowników umysłowych w tych zakładach wynosił 35,3 proc.

A jak wygląda stopień upartyjnienia założeń robotniczych w poszczególnych fabrykach czy zakładach przemysłowych w Krakowie i województwie? Jeśli na przykład w regionie krakowskim upartyjnienie założeń robotniczych w budownictwie na dzień 31. XII. 1966 r. wynosiło 5,9 proc., a w transporcie — 12,5 proc., to wskaźnik upartyjnienia pracowników umysłowych wynosił w budownictwie 21 proc., w transporcie 24,9 proc. Jeśli w przemyśle wydobywczym wskaźnik upartyjnienia robotników wynosił 11,5 proc., to pracowników umysłowych — 49,3 proc.

Cytując powyższe przykłady, nie mam zamiaru negować w ten sposób całokształt dorobku i osiągnięć organizacji partyjnych w tych zakładach. Są one przecież znane i niewątpliwie. Pragnę przy tym powiedzieć, że o efektach działalności i o wartości poszczególnych organizacji nie świadczy wyłącznie duża ilość członków partii, ale również ich postawa społeczno-polityczna, ich świadomość oraz ideowe zaangażowanie. Mały np. dobrze pracujący organizację partyjną w instytucjach czy placówkach naukowych, a które — z obiektyw-

nych przyczyn — nie mogą wykazać się większymi wskaźnikami liczebowymi.

Następnym zagadnieniem, związanym z dalszym rozwojem i umocnieniem sił naszej wojewódzkiej organizacji partyjnej, jest sprawa upartyjnienia krakowskiej wsi. Jak towarzyszym z materiałami wiadomości, w organizacji partyjnej krakowskiego regionu mamy 10412 chłopów. W stosunku do całości organizacji wynosi to 8,4 proc. Jest to niewiele. Jeśli jednak odnieśliśmy ten wskaźnik do liczby 365 tysięcy właścicieli gospodarstw, to ich upartyjnienie wyniesie zaledwie 2,6 proc. W poszczególnych powiatach sprawa ta przedstawia się jeszcze gorzej. Na przykład w powiecie oświęcimskim wskaźnik upartyjnienia właścicieli gospodarstw nie przekracza 1 proc.

To są, towarzysze, fakty, nad którymi nie możemy przechodzić obojętnie. I jest rzeczą pilną, by z tych liczb wyciągać odpowiednie wnioski: polityczne i organizacyjne, dla dalszej naszej partyjnej pracy.

Trzeba podkreślić, że wśród sił powiatowych, dzielnicowych i miejskich instancji partyjnych w zakresie budownictwa partyjnego, były niewystarczające. Jeszcze nie wszędzie podjęliśmy skutecznie ofensywę ideowo-wychowawczą. Nie zawsze umieliśmy śledzić za wskaźnikami statystycznymi, mówiącymi przecież o pewnych niewłaściwościach w rozwoju szeregu partii, i nie wyciągaliśmy na bieżąco odpowiednich wniosków.

Wzrost poszczególnych organizacji partyjnych nie powinien postępować zrywowo. Musimy nim kierować w sposób umietyjny i odpowiedzialny, zgodny z założeniami statutowymi.

Powinnością przejawiać wiele troski o to, by do naszej partii wstępował ludzie o szlachetnych sercach i czystych sercach, ludzie gorąco zaangażowani w walce o rozwój socjalistycznej świadomości i ekonomii w naszym kraju. Nie może być w niej miejsca dla karłowatych i dwulicowych, będących balastem dla partii, hamujących postęp i socjalistyczny rozwój kraju, utrudniających skuteczną ideowo-polityczną oddziaływanie na całe społeczeństwo.

Chcę jeszcze raz podkreślić problem wzrostu liczb robotników w szeregach partii. Na konieczność poprawy składu socjalnego partii, w tym również — władz partyjnych — zwrócił już uwagę IV Zjazd naszej partii. W jego uchwałach czytamy m. in.: „Należy wybierać większą liczbę robotników i chłopów do władz partyjnych, zwiększać wymagania wobec członków instancji partyjnych, stwarzając jednocześnie warunki rozwoju ich aktywności...”

A dalej: „Należy dążyć do rozbudowania organizacji partyjnych w zakładach i oddziałach fabrycznych, na budowach i w transporcie, wszędzie tam, gdzie organizacje partyjne obejmują zbyt małą część założeń i starać się o pozyskanie do szeregu partii robotników, zwłaszcza robotników kwalifikowanych...”

Trzeba nam, towarzysze, w pełni realizować te uchwały. Jesteśmy przecież partią robotniczą nie tylko z nazwy. Na dorobek naszego budownictwa i na historię naszej partii złożyły się: ofiarność, wysiłek, a często krew i życie wielu najlepszych synów klasy robotniczej. Na barykadach rewolucyjnych strzyków, w manifestacjach i strajkach okupacyjnych, na frontach walk wyzwoleniczych, w szeregach Armii Ludowej, w walkach z rodzimą reakcją i bandami faszystowskimi, wreszcie na antrudniejszych oddziałach produkcyjnych, na wielkich budowach socjalizmu, wszędzie i zawsze, klasa robotnicza wysłała najlepszych synów, dawała swój najcenniejszy, naderwany wkład, w wielkie dzieło postępu, rewolucji, socjalizmu.

## Uchwały VII Plenum KC — program na dziś i na jutro

W zakładach przemysłowych pracują obecnie specjalnie powołane komisje, które zajmują się zagadnieniami i zadaniami wynikającymi z uchwał VII Plenum KC. Trzeba powiedzieć, że — aczkolwiek prace te nie są jeszcze zakończone — mamy bowiem za sobą dopiero pierwszy ich etap,

to jednak dużo już zostało uczynione w zakresie porządkowania organizacji produkcyjnej, spraw zatrudnienia itd. Komisje te rozpatrzyły już około 8000 wniosków zgłoszonych przez założeń, dotyczących usprawnienia organizacji i rytmiki produkcji. Znalazło to m. in. wyraz w planach kwartalnych i miesięcznych, jak również w ich realizacji w trybie br.

Osiągnięto także pewne rezultaty w dziedzinie poprawy struktury zatrudnienia. W wielu zakładach komisje wnioskowały uprządkowanie spraw zatrudnienia, proponując zaprzestanie stosowanej nagminnie praktyki fikcyjnego utrzymywania pracowników umysłowych na etatach pracowników fizycznych.

Niestety, nie można uznać, że wszystkie komisje i kierownictwa zakładów właściwie ustosunkowały się do występujących niedociągnięć i wyciągają na bieżąco odpowiednie wnioski. Jest to uważa bardzo istotną. Chodzi o to, aby pracownicy i Wyżsi Komisarze zakładowych nie kołowały się na dyskusjach. Zadaniem powołanym przez VII Plenum KC jest przede wszystkim porządkowanie i organizacji naszej gospodarki nie tylko na dziś, są to sprawy, które muszą stać się przedmiotem stałej troski i uwagi administracji, samorządów robotniczych i organizacji partyjnych.

Osobiste odpowiedzialności wymagać musimy od wszystkich działaczy gospodarczych za właściwą organizację pracy w zakładach przemysłowych, za pełną realizację planów produkcyjnych, dostaw surowców, kooperacji, których za losy wyrobów przedmiotowych na eksport liczą. Wyższe poczucie odpowiedzialności powinno być egzekwowane w całym tego słowa znaczeniu także za jakość produkcji, która uzależniona jest od wyposażenia zakładu w nowoczesne urządzenia i maszyny, od jakości surowca i kwalifikacji kadry zakładowej. Trzeba doprowadzić do świadomości wszystkich działaczy gospodarczych, że obowiązujące w tej dziedzinie zasady nie mogą być naruszane. Trzeba uczynić wszystko, by nie wypuszczać z rąk jakości, czy niskiej jakości.

## Droga do gospodarczej aktywizacji

Komitet Wojewódzki, realizując Uchwały IV Zjazdu w zakresie wykrwania i uruchamiania społecznych i gospodarczych rezerw tkwiących w gospodarce regionu, podjął problem aktywizacji społeczno-gospodarczej małych miast i miasteczek.

Różny tradycyjny ośrodek przemysłowych, nawet nie związanych z bazą surowcową, jak np. Kraków, Oświęcim, czy Tarnów spowodowały, występujący coraz ostrzej, niedobór siły roboczej w tych rejonach. Z drugiej strony wytworzył się rejon, jak Limanowa, Sucha, Dąbrowa Tarnowska — gospodarstwo zarlebane, mające znaczne nadwyżki wolnych rąk do pracy. Dlatego też Komitet Wojewódzki, w swej uchwale z 1965 roku nakreślił szeroki program działania, zmierzający do aktywizacji społeczno-gospodarczej małych miast. W ośrodkach przemysłowych, w których występuje niedobór siły roboczej, uznano za celowe ograniczenie rozwoju przemysłu, zwłaszcza, nie związane z bazą surowcową i zastępowanie deglomeracji biernej (ograniczenie zatrudnienia), a nawet czepiel, jeśli znajdują się na ten cel odpowiednie środki.

Szeroką zakładową przemysłu kulturalnego Krakowa podjęto już starania o lokalizację zakładów satelitarnych, jak np. Krakowska Fabryka Aparatów Pomiarowych, Wytwórnia Sprzętu Komunikacyjnego, Krakowskie Zakłady Odzieżowe, Zakłady Budowy Maszyn i Aparatury i inne.

Chelibym zaznaczyć, że tendencje terenu do rozwiązania istniejących trudności w wielu małych miasteczkach, w oparciu o budowę zakładów przemysłowych, nie są pozostawione ślusności, ale trudno również zgodzić się, że jedynie zakład produkcyjny stwarza ku temu odpowiedni szansę. Nie powinniśmy zapominać o rozwoju wszelkiego rodzaju usług, na które wraz z rozwojem ekonomicznym kraju i regionu, zapotrzebowanie nieustannie rośnie i wzrastać będzie z roku na rok. Dlatego uchwała Komitetu Wojewódzkiego w

## (Fragmenty)

spawie aktywizacji małych miast i miasteczek jak i uchwala o rozwoju bazy turystycznej winny przychylić się w najbliższych latach do koryzystnych zmian w rozwoju województwa, a tym samym — do poprawy warunków życia ludności w rejonach słabo rozwiniętych.

## Odpowiedzialne zadania budownictwa

Według zadań planowych w 1967 r. przemysł naszego regionu ma wytworzyć produkty globalnej wartości 83,5 mld złotych. Porównując ten wskaźnik chociażby w stosunku do roku 1965, możemy stwierdzić, jak ogromne jest tempo rozwoju przemysłu w naszym regionie. To nas niewątpliwie cieszy. Jednak wynika z tego i niemałe zadania, które wymagają dalszego doskonałego pracy partyjnej na odcinku gospodarczym.

Następnym zagadnieniem, na które chciałbym zwrócić uwagę towarzysze, jest sprawa inwestycji i budownictwa. Jak wiadomo, w oparciu o narastające możliwości naszego państwa, nakłady inwestycyjne wykorzystane w ubiegłym 5-leciu w naszym regionie wyniosły zawrotną kwotę 55.700 milionów złotych, natomiast w bieżącym — wzrosną do 61 miliardów.

Dzięki tym środkom wybudujemy m. in. około 175 tys. izb mieszkalnych w miastach i osiedlach zurbanizowanych, co stanowiłoby około 30 lat, izb w 1965, aniżeli w latach 1961—65. Przeniesiemy znacznie większe środki inwestycyjne na gospodarkę komunalną, na rozwój transportu i komunikacji.

Trzeba, niestety, powiedzieć, że w ostatnich kadencjach, pomimo niełatwych wysiłków, nie zdołaliśmy zabezpieczyć pełnej realizacji inwestycji we wszystkich dziedzinach. Dopiero w roku 1966, dzięki szerokiej mobilizacji założeń budowlanych oraz znaczącej poprawie pracy służb inwestycyjnych, po raz pierwszy od wielu lat, wykonaliśmy w 100 proc., a nawet nieco przekroczyliśmy w wyrażeniu rzeczowym program budownictwa mieszkaniowego w pionie podległym Ministerstwu Budownictwa.

Natomiast w dalszym ciągu bardzo istotne braki mają miejsce w zakresie realizacji inwestycji przemysłowych, szkolnych, rolniczych i innych. W ubiegłych latach, w wyniku poważnych nakładów inwestycyjnych, osiągnięto poprawę warunków mieszkaniowych znacznej części ludności regionu. Również w bieżącym pięcioletniu, jak już o przednim wspominałem, przewiduje się wysokie nakłady na budownictwo mieszkaniowe.

Przeznaczona w 1965 roku zmiana zasad polityki mieszkaniowej wyznaczona w tej sprawie decyzją rolę społeczeństwa mieszkaniowej, jakkolwiek program społecznego budownictwa mieszkaniowego, obejmuje budowę w latach 1966—1970 ponad 30 tys. mieszkań, to jednak stwierdza się poważny niedobór w zaspołeczności istniejących potrzeb, wyrażający się brakiem w bieżącym pięcioletniu około 2500 mieszkań. Szczególnie niekorzystnie kształtuje się możliwość pokrycia potrzeb przez społeczeństwo mieszkaniowe w mieście Krakowie. Wydaje się, że w tej sytuacji koniecznym będzie, obok bezwzględnie zabezpieczenia realizacji zaplanowanych izb mieszkalnych, podjęcie wszelkich przedsięwzięć zainteresowania w tej sprawie i czynników w celu zwiększenia zakresu budownictwa społecznego w latach 1967—1970. Środkowo realizację tego zadania szukać należy, tak w możliwości obniżenia kosztów budowy mieszkań, jak również w poprawie prac służb inwestycyjnych, społecznych, oraz zwiększeniu udziału w budownictwie ogólnego. Równocześnie podjąć należy inicjatywę w zakresie zwiększenia ilości budowanych izb mieszkalnych przez samych społeczeństwo, tzw. systemem gospodarczym, przy znacznym wkładzie, niż dotychczas, zastosowaniu surowców i materiałów mieszkaniowych.

Powinniśmy postawić sobie zadanie, aby pod tym względem województwo nasze stało się o krok do przodu. Możemy sami wyżyć i utrzymać ludność miasta, jak również w pełni zabezpieczyć we własnym zakresie potrzeby surowcowe i żywnościowe szybko rozwijającego się przemysłu województwa. Dlatego, korzystając z szybko narastającej z roku na rok, pomocy państwa w postaci nawozów sztucznych, traktorów, maszyn i narzędzi rolniczych, kredytów inwestycyjnych, materiałów budowlanych, środków ochrony roślin, ziarna siewnego itd. — musimy dokonać tego rodzaju zmian w mentalnym i w przygotowaniu fachowym naszego rolnika, aby każdy skrawek ziemi i wszystkie kawałki, co jest przeznaczane

## Rozwiązania, od których wiele zależy

Pragnąłbym zwrócić jeszcze uwagę towarzysze na potrzebę skrócenia cyklu produkcyjnego robót budowlano-montażowych, a także — na konieczność koncentracji nakładów na ten cel przeznaczonych.

— Weźmy — dla przykładu — zagadnienie cyklu produkcyjnego robót budowlanych. Można się zgodzić, że osiągnię-

to pewien postęp w skrańnięciu okresu budowy poszczególnych budynków mieszkalnych, chociaż wciąż jeszcze w naszym mieście mamy bloki, które po 7 a nawet 10 lat czekała na zakończenie wszystkich prac wykończeniowych i porządkowych. W Nowej Hucie mamy całe osiedla mieszkaniowe, jak np. B-1, B-2, C-1, które od 15 lat czekają bez skutku na tryki.

Trudno też zrozumieć praktykę w zakresie dekoncentracji budownictwa mieszkaniowego. Mówimy np. że brak nam mocy przerobowej. Ale czy rzeczywiście dlatego budujemy osiedla „Nowogródzkiego” w Krakowie ma trwałe osiem czy więcej lat, skoro w tym samym czasie rozpoczynamy w zupełnie innym, nie uzbrojonym punkcie miasta, budowę nowego osiedla? Kto nas zmusza do tego, by cykl budowy osiedla mieszkaniowego trwa 8 czy 12 lat, skoro istnieją pełne możliwości — przy właściwej organizacji pracy i koncentracji mocy przerobowej — całkowitego zakończenia budowy w okresie o połowę krótszym?

Otwieramy front robót budowlanych na dalekich od centrum terenach, tam — gdzie przyszłoby dyktando dobrać mowa — i każdemu robotnikowi mieszkać, często bez szkółki, bez obiektów handlowo-usługowych, bez właściwej komunikacji, z dala od centrum kulturalnego, rekreacyjnego i handlowego, w warunkach, które dla tych ludzi czynią to centrum w praktyce nieosiągalne.

Z takich właśnie, rozrzuconych po dalekich periferiach Krakowa osiedli, codziennie udają się do pracy — często na drugi koniec miasta — leśnicy, mechanicy, pokonując wielokilometrowe trasy. W sercach tych ludzi kryje się żal do władzy ludowej. Żal tym większy, że zabarwiony świadomością, iż w centrum miasta, albo tuż obok, na starym lotnisku, w dzielnicy Grzegorzki, Zwierzynieckiej i Kleparza, w Podgórzu a nawet Starym Mieście, są tereny uzbrojone, czekające od lat na zabudowę. To są sprawy, o których trzeba myśleć i mówić. To są sprawy, których zdecydowane podjęcie i właściwe rozwiązanie, przysporzy nam autorytetu i zwykłego ludzkiego szacunku, szczerę, prostą, ludzką wdzięczność.

## Program rozwoju krakowskiego rolnictwa

Następnym problemem, wymagającym dużej uwagi i poważnej pracy terenowych instancji partyjnych, jest rolnictwo. Jak nam wiadomo, w krakowskim województwie na lata 1966—70 zakłada się podniesienie wydajności 4 podstawowych zbóż do 21 q z 1 ha, tj. o ponad 4 q w stosunku do wydajności uzyskanej w roku 1965. Podobnie, wysokie wskaźniki wzrostu wydajności dotyczą ziemniaków, buraków cukrowych i siana, wzrostu pogłowia bydła i trzody chlewniej, a szczególnie — ich produktywności.

Wydałoby się, że w województwie krakowskim, posiadającym 365 tys. gospodarstw, uprawiających płody rolne zaledwie na miliony ha użytków, sprawa rolnictwa nie powinna stanowić pierwszoplanowego zagadnienia. Tego rodzaju rozumowanie przewodziłoby do nieustannych i fałszywych wniosków. Bo jeśli rolnictwo województwa krakowskiego, tylko jest rolnictwem towarzyskim, to zadaniem naszym będzie uczynienie maksymalnego wysiłku, aby ograniczyć do minimum sprawowanie do naszego regionu zbóż i produktów żywnościowych z innych części naszego kraju.

Powinniśmy postawić sobie zadanie, aby pod tym względem województwo nasze stało się o krok do przodu. Możemy sami wyżyć i utrzymać ludność miasta, jak również w pełni zabezpieczyć we własnym zakresie potrzeby surowcowe i żywnościowe szybko rozwijającego się przemysłu województwa. Dlatego, korzystając z szybko narastającej z roku na rok, pomocy państwa w postaci nawozów sztucznych, traktorów, maszyn i narzędzi rolniczych, kredytów inwestycyjnych, materiałów budowlanych, środków ochrony roślin, ziarna siewnego itd. — musimy dokonać tego rodzaju zmian w mentalnym i w przygotowaniu fachowym naszego rolnika, aby każdy skrawek ziemi i wszystkie kawałki, co jest przeznaczane

przez państwo dla rozwoju i podniesienia wydajności użytków rolnych, zostało w maksymalnym stopniu wykorzystane.

A państwo może już nie mała rolę w roku 1966 zrealizować na użytkach rolnych 338 kg NPK, to w roku 1970 będziemy już przeznaczać 110—115 kg. Podobnie będzie ze wzrostem dostaw innych środków i maszyn. Staje wobec tego zagadnienie pełnego i racjonalnego wykorzystania tych środków przez chłopów. Nie będzie to zadanie łatwe, albowiem chłop jest jeszcze za mało do tego przygotowany.

Należy przyznać, że coś już w tej sprawie uczyniliśmy. Na przestrzeni ostatnich lat postawiliśmy na szerokiej płaszczyźnie masowe szkolenie rolników, od roku 1953 przeliczyło na kursach i stopnia blisko 10 tys. osób, a na kursach II stopnia — 74 tys. osób, w roku szkolnym 1966/67, na kursie I stopnia uczy się około 70 tys. chłopów, a na drugim — 55 tys. w roku 1970 spodziewamy się, że szkoleniem tym będzie objętych około 400 tys. osób.

Musimy także uczynić wszystko, aby w szkoleniu rolniczym wszystkim typów brała udział znacznie większa, niż dotychczas ilość kobiet. Dlatego, z tego z tego województwa krakowskim, bardzo ważnym jest w jakimkolwiek innym rolnictwo staje się rolnictwo popularizacyjne.

Również popularizacja doświadczeń rolników jest sprawą wielkiej wagi. Podam przykładowo, dlaczego? W powiecie oświęcimskim, nie różniąc się w sposób zasadniczy od innych powiatów pod względem klimatycznym, glebowym czy struktury gospodarstw, zbiera się znacznie wyższe plony, aniżeli w powiecie proszowickim czy też miechowskim, które mają ziemię — jak się to mówi — mleklem i miodem płynącą. Jedną z tajemnic tkwi właśnie w tym, że w powiecie oświęcimskim już dzisiaj wysiewa się około 100 kg nawozu w czystym składniku na 1 ha użytków rolnych, tj. blisko tyle, ile mamy wysiewać w roku 1970 średnio w województwie, podczas gdy powiat miechowski nie odbiega pod tym względem od średniej wojewódzkiej. Są oczywiście jeszcze inne przyczyny, np. tradycje, poziom kultury rolniczej tamtejszych chłopów itd.

Przy okazji warto jeszcze zwrócić uwagę na niedostateczny rozwój kolekcji rolniczych w naszym województwie. Wprawdzie na przestrzeni ostatnich lat, w kółkach rolniczych znalazła się pokązna ilość, obejmująca ok. 39 proc. rolników; jest to jednak za wolne tempo wzrostu tej organizacji, jeśli chcemy tą drogą podnosić kwalifikacje rolnicze chłopów, oddziaływać w sposób racjonalny na produkcję oraz właściwie wykorzystywać środki Funduszu Rozwoju Rolnictwa i materiałów, jakie dla rozwoju rolnictwa państwo w coraz większych ilościach kieruje na wieś.

Znaczym utrudnieniem dla wprowadzenia racjonalnych metod gospodarowania w rolnictwie krakowskim jest, niestety, duże, rozdrobnienie gruntów.

W tej sytuacji problem komasaży jest szczególnie istotny.

Sprawa inwestycji rolnych to również zagadnienie wymagające odpowiedniego rozwiązania. Nie możemy bowiem pozostawić do tego, aby środki przeznaczone na inwestycje rolnicze nie były wykorzystywane. Szczególnie niepokoić musi duże marnotrawienie środków przeznaczanych na roboty wodno-melioracyjne.

## Rozwój nauki i kultury

Kraków jest bardzo poważnym ośrodkiem kulturalnym i oświatowym. W Krakowie mamy 11 wyższych uczelni, w których systemem stacjonarnym uczy się ok. 28.000 studentów, a ponad 13 tys. zdobywa kwalifikacje systemem zaobecnym.

W Krakowie, poza 4.300 osobami, którzy w roku 1966, w ramach planu, ukończyli studia, mieliśmy także kilkanaście placówek i instytucji naukowych, w których pracuje około 1000 samodzielnym naukowców i wysoko kwalifikowanych specjalistów. Znaczną ich część skupia tak doświadczone i zasłużone placówka, jak Oddział Polskiej Akademii Nauk.

Trzeba jednak powiedzieć, że do dnia dzisiejszego nie zrealizowaliśmy za wiele, tak w Komitecie Wojewódzkim jak i w komitetach uczelnianych, aby związane wyniki badań naukowych na wyższych uczelniach z potrzebami regionu. Praktykę taką na przestrzeni ostatnich lat, z pozytywnymi rezultatami, realizuje Akademia Górniczo-Hutnicza, Politechni-

ka Krakowska czy Wyższa Szkoła Pedagogiczna.

Z wielu istotnych spraw krakowskiego środowiska naukowego należy zwrócić uwagę na potrzebę koordynacji w planowaniu i realizacji badań naukowych, a także — ściśle z tym związaną potrzebę koordynacji użytkowania bazy laboratoryjnej. Ocena istniejącego w tych dziedzinach stanu rzeczy, przeprowadzona przez Podkomisję Nauki KW PZPR jesienią 1965 roku, pozwoliła na opracowanie szeregu wniosków.

Koordinacja w planowaniu badań naukowych i zabezpieczeniu ich realizacji, w odpowiednim gospodarowaniu istniejącą bazą laboratoryjną, jest ważną także i z tego powodu, że może wywrzeć bezpośredni wpływ na proces kształcenia studentów, na jego poziom i czas trwania. I tu należy podkreślić, że nie możemy nas zadowalać dotychczasową sprawnością kształcenia. Jak wspomnieliśmy w sprawozdaniu, w skali środowiska niewiele przekracza ona 50 proc. Sądymy, że sytuacja ta jest wynikiem nie tyle niedostatecznego poziomu absolwentów szkoły średniej, co pewnych anomalii, tkwiących jeszcze w organizacji pracy wyższych uczelni. Mam na myśli takie fakty, jak: stan programowy, proporcje między wykładami i ćwiczeniami, zaopatrzenie w skrypty i podręczniki, ilość i częstotliwość konsultacji, a wreszcie organizacja pomocy i samopomocy w pokonywaniu trudności, na jakie napotykały studenci na pierwszym i na drugim roku studiów. Trudności te stają się udziałem szczególnie młodszych ze szkół provincialnych, zwłaszcza zaś wywodzących się ze środowiska robotniczego i chłopskiego. Młodsze te, na starszych latach studiów, wyrównuje swój poziom i obejmuje nierzadko przedmiotowo naukowe. Na pierwszym i drugim roku ma poważne trudności, część z niej wykruca się, pogarszając proporcje społeczne wśród przychylej.

O składowe społeczne młodszych przyjmowanych na studia, mówiliśmy już wiele i w dalszym ciągu będziemy poświęcać tej sprawie sporo uwagi, bowiem dla przyszłości budownictwa socjalizmu w Polsce, jest sprawą niezwykle ważną właściwy rozwój społecznej inteligencji, jako tej warstwy, która wywiera wielki wpływ na całokształt życia społeczno-gospodarczego w kraju.

W praktyce sprawa ta pozostawia wiele do życzenia. W ostatnich np. dziesięciu latach, wśród studentów ośrodków kulturalnych, udział młodszych pochodzenia robotniczego utrzymał się na poziomie mniej więcej 29 proc., młodzieży chłopskiej spadł z 24,7 do 17,4 proc., natomiast młodzieży pochodzenia inteligentnego wzrósł z 41,5 do 48,9 proc.

Zjawiska te nie mogą być wy tłumaczone obiektywnymi zmianami w strukturze społecznej. Wymagają one odpowiedniej, politycznej analizy oraz właściwego kierowania. Wymagają one kierowania nie tylko z punktu widzenia ogólnego interesu społecznego, ale także z punktu widzenia kształtowania sytuacji wewnętrznej w uczelniach, albowiem rzutowa ona również na proces doboru kadry asystenckiej. Uczelniane organizacje partyjne, zajmując się problemami kadrowymi w uczelniach, winny w swej polityce w większym stopniu uwzględniać i ten aspekt sprawy.

Kraków jest poważnym ośrodkiem pisarzy, zorganizowanych w aktywnym i żywotnym Krakowskim Oddziale Związku Literatów Polskich. Chcę powiedzieć, że wysoko oceniamy nie tylko efekty pracy i dzieła poszczególnych twórców, ale również samą działalność tego Oddziału i organizacji partyjnej istniejącej przy nim. Mieliśmy — zwłaszcza ostatnio — sporo przykładów dojrzałości politycznej i zrozumienia, oraz pełnej aprobata ze strony naszych krakowskich partii, dla generalnej linii partyjnej.

Mówiąc o środowiskach twórczych, o naszej pokątej liczbie literatów, artystów, artystów teatralnych i działaczy kulturalnych, pragnę stwierdzić, że partia z ułanym celem i chęcią doświadczenia wyrobek w zakresie kultury i upamiętnienia kultury, w dziedzinie przekształcania świadomości społeczeństwa, w zakresie podważenia i naprawy mieszczaństwa i filisterstwa, w walce z kulturowym zacofaniem i tym podobnymi relikwiami niedalekiej przeszłości. Oczywiście — nie brak było

również i w tej dziedzinie sił, a nawet prób świadomej działalności z obcych bardziej jednak należy cenić fakt, że środowiska te skutecznie wytrzymały nacisk obcych nam, szkodliwych tendencji i potrafiły przeciwstawić im własną, zaangażowaną po stronie socjalizmu, postawę, własny, konstruktywny program działania na rzecz postępu.

Chcę tu dodać, że partia nasza liczy nie tylko na naszych twórców, ale na wszystkich działaczy kultury, oświaty, nauki i propagandy. Wierzymy, że w szerokim zakresie, coraz lepiej podejmować oni będą palące problemy naszego życia codziennego. Za coraz skuteczniej oddziaływać będą na świadomość ludzką, kształtować poczucie prawdziwego patriotyzmu i globalizmu, szczerego internacjonalizmu, że sięgając będą w swojej pracy i twórczości do problemów socjalistycznej moralności i etyki, do niełatwych kwestii współżycia między ludźmi.

Chcę tu dodać, że partia nasza liczy nie tylko na naszych twórców, ale na wszystkich działaczy kultury, oświaty, nauki i propagandy. Wierzymy, że w szerokim zakresie, coraz lepiej podejmować oni będą palące problemy naszego życia codziennego. Za coraz skuteczniej oddziaływać będą na świadomość ludzką, kształtować poczucie prawdziwego patriotyzmu i globalizmu, szczerego internacjonalizmu, że sięgając będą w swojej pracy i twórczości do problemów socjalistycznej moralności i etyki, do niełatwych kwestii współżycia między ludźmi.

## Świadomość socjalistyczna nie rodzi się sama

Problemy poświęcone ocenie ideowej i moralnej postawy członków partii, zajmowały w szerokim zakresie, zajęło się m. innymi plenum KW w ub. roku, znalazły szerokie odbicie na powiatowych konferencjach sprawozdawczo-wyborczych. Nasi aktywiści wskazywali na potrzebę kontynuowania ofensywy ideologicznej, m. in. przeciw wszelkim przejawom klerykalizmu i nacięskom polityki hierarchii kościelnej.

## Świadomość socjalistyczna nie rodzi się sama

Trzeba także, by nasi działacze kulturalni i oświatowi coraz szerzej i głębiej podjęli — na wszystkich odcinkach frontu ideowego — kwestie związane z kształtowaniem postawy i wychowywaniem naszej młodzieży, od której zależy przyszłość i rozkwit naszego ojczyzny.

Świadomość socjalistyczna nie przychodzi automatycznie, w ślad za rozwojem socjalistycznej ekonomiki. Trzeba wiele wysiłków, wielkiego, gorącego zaangażowania pracowników frontu ideologicznego, by osiągnąć, w tej — tak istotnej — dziedzinie rzeczywisty postęp. Poprzez aktywne zaangażowanie się milionów ludzi w budowę nowego ustroju, poprzez wydajną, gospodarną pracę oraz czynną walkę z marnotrawstwem, niechlujstwem, brakobóstwem i wszelkimi przejawami zła, niesprawiedliwych i biurokracji, nieuczciwości i niemoralnego postępowania, można przyspieszyć proces kształtowania nowych, socjalistycznych stosunków międzyludzkich, można skutecznie dążyć do rzeczowego postępu, pokoju i socjalizmu.

„Wśród wszystkich walk, jakie prowadzi ruch komunistyczny — powiedział na XIII Plenum KC towarzysz Gomułka — walka o socjalistyczną świadomość narodu — jest walką najtrudniejszą i zarazem najważniejszą. Od niej bowiem w ogromnej mierze zależy wyniki walki prowadzonej na wszystkich innych frontach.”

Trzeba, by słowa te stały się dewizą całej naszej wojewódzkiej organizacji partyjnej.

## Wcielamy w życie marzenia rewolucjonistów

Obraunujemy w okresie, kiedy przypada 25-lecie powstania PPR, partii, która przejmując najlepsze tradycje swoich poprzedników: Wielkiej Proletariatu, SDKPiP, PPS-Lewicy oraz KPP, w oparciu o szorstki, marksistowsko-leninowski program, w 1942 r. podjęła się bohaterskiej walki z hitlerowskim najazdem o naródowe i społeczne wyzwolenie Polski.

Dalekosiężna myśl polityczna PPR, widząca gwarant zwycięstwa w sojuszu z ZSRR i walce wszystkich sił demokracji polskiej z okupantem doprowadziła w 1945 roku do wyzwolenia naszego kraju.

To właśnie w wyniku działalności Polskiej Partii Robotniczej chłop mógł otrzymać obszarczą ziemię. Dzięki PPR przeprowadziliśmy nacjonalizację przemysłu oraz innych bogactw naszego kraju. Dzięki PPR została otwarta

oświadczenie, że nie brak było

(DOKONCZENIE NA STR. 7)

Miałem dwanaście spotkań z ludnością, przede wszystkim z młodzieżą, w związku z 25 rocznicą powstania PPR. Wszędzie frekwencja bardzo dobra... Co mówiliśmy? O potrzebie i skutkach działania młodej i prężnej, jak wiosna, partii. Zastanawia mnie właśnie mnogość spotkań na ten temat w Krakowie i regionie. Wszak dziesiątki towarzyszy podjęło się, w wyniku zaproszeń, spełnienia swojej powinności; zastanawia mnie także niepodrobione pytania po prelekcjach, które to pytania są niejako funkcją i sprawdzianem owej licznosci i „jakości” spotkań. Zainteresowania, dociekliwość poznawcza przedstawiają istną panoramę ideowo-polityczną. Wybieram z pamięci, na chybił trafił, garść pytań:

W Nowotarskich Zakładach Obuwniczych zapytano z grona kobiet, jak liczny był udział tej płci w PPR w latach wojennych i tuż powojennych. W Studium Nauczycielskim w Krakowie m. in. padło pytanie w sprawie programu oświatowo-kulturalnego partii i „jakie gwarancje były na to, że się go wykona?” W zespole Szkół Zawodowych w Olkuszu pytano m. in. o przebieg i narastanie partyzantki ludowej i o „moral z tego dla dzisiejszej młodzieży”. W krakowskim „Elektromontażu” przy ul. Czystej grono dojrzałych towarzyszy interesowały przesłanki jednoczenia klasy robotniczej „z maleńkich kropel w morze całości”. W Kuratorium Okręgu Szkolnego ciekawość koncentrowała się na udziale nauczycielstwa w organizowaniu i działalności PPR. Pierwszym przewodniczącym konspiracyjnej Wojewódzkiej Rady Narodowej w Krakowie był towarzysz WI-

olucja w Rosji — przetrucie historii Polski na inny bieg. Setki bitew z formacjami hitlerowskimi, największe bitwy partyzanckie w Lasach Janowskich, Parczewskich, pod Rąbrowem i w Górach Świętokrzyskich, w lasach jańskich, pińczowskich, itd — setki wykojeńców, podległych, setki rozbitych punktów gospodarczych — oto widok peperowskiej GL-AL w dzieło niszczenia żywej substancji wroga. Pod kierownictwem doświadczonych rewolucjonistów wyrosły w zmaganiach o los ojczyzny i przyszłość ludu potężne zastępy bojowe, które stały się trzonem PPR w odrodzonej Polsce. Byli to niefałszowani „towarzysze podróży” w kraj marzeń o wolność dla ludu. I oni właśnie zaważyli na szansach PPR, Komunistów i takich właśnie „towarzyszy podróży” osądziła faszystyjska banda rzeźmieszaków. Ale czyż oni — ta „banda” — byli winni, że głodując przestali wierzyć w dobroć bożą, że będąc bici przez nieprzystawliwych panów nie wierzyli w swoje miejsce w solidarystycznej „wspólnocie narodowej”? Ze pragnąc szybkiego przepędzenia wroga z Polski, nie wierzyli w wywołanie z pozycji „z bronią w nogi”? Ze wybrali w swym życiu metodę realizacji, a nie oczekiwania?

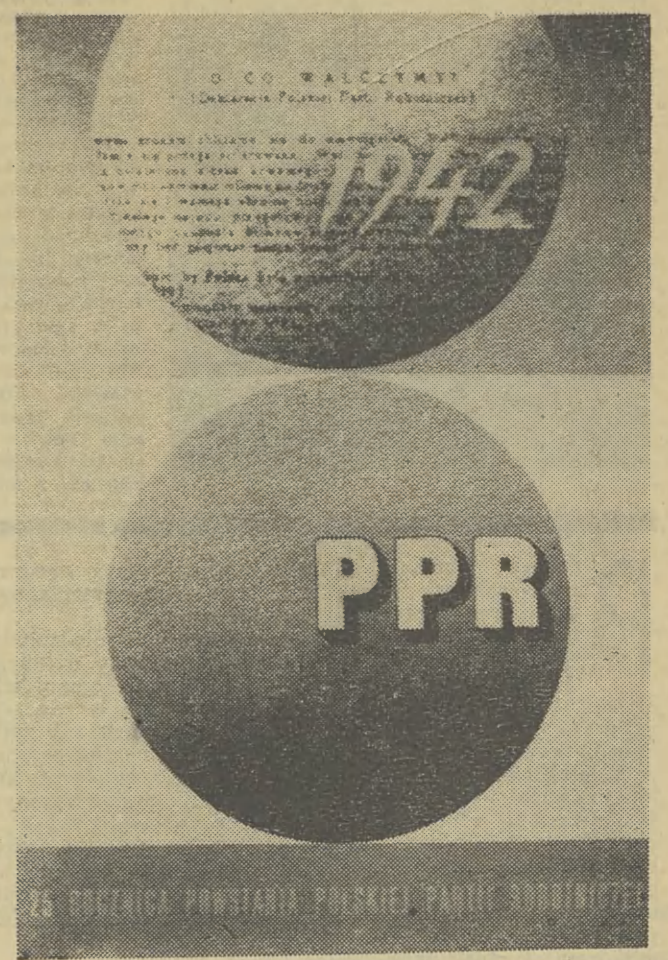
PPR i obóz z nią związany stał się częścią ludu polskiego. A ludu nie da się wystrzelać.

Wraz z tym, jak reakcja zaczyna stosować wobec peperowców i wszystkich lewicowców środki mordów i denuncjacji — PPR zastosowała jak najbardziej właściwą strategię, wynikającą zresztą z nauki Lenina. Odwołała się do instynktu patriotycznego i samozachowaw-

Więc nie dziwią nas słowa Gomułki wypowiedziane na drugim plenarnym posiedzeniu przedstawicieli Rządu Tymczasowego i Konsultantów z kraju i z zagranicy: „Nie obrażajcie się, panowie, że my uam ofiarowujemy miejsce w rządzie takie, jakie sami uznajemy za możliwe. Myśmy bowiem gospodarze. Wy zaś możecie się stać współgospodarzami, jeśli zrozumiecie wasze błędy i pójście po drodze, którą idzie Rząd Tymczasowy”. Ton tych słów lepiej zrozumieć, jeśli przypomnimy sobie, że podczas spotkań przedstawicieli PKWN z Mikołajczykem w Moskwie, w lecie i jesieni 1944 r., ofiarowywano temuż Mikołajczykowi premierostwo rządu krajowego.

Postulat wykonywania suwerenności Polski metodą maksymalnego decydowania o naszych losach tu, w kraju, odnosi się do wszystkich, którzy w taki lub inny sposób mogli oddziaływać na kształtowanie rządów Polski. W piśmie KC PPR do Centralnego Biura Komunistów Polskich w ZSRR z 12 stycznia 1944 r. przekazuje Gomułka poglądy PPR na ten temat: „Tworząc KRN, PPR wychodzi z założenia, że w sprawach dotyczących kraju mogą decydować tylko czynniki wyłonione w kraju lub przez kraj powołane. Tylko takie bowiem czynniki mogą najlepiej orientować się w rzeczywistych nastrojach mas i być przez te masy uznane. W świetle tego stanowiska uzasadniona jest uwaga: Obawiamy się, aby nieskoordynowane posunięcia przez nas w kraju i przez Was za granicą nie powodowały pewnego zamieszania w naszej pracy”.

Upolityczony umysł dokonuje sobie konkretniejszą treść do tej uwagi.



Fot. Otto Link

# OWANANASCIIE

# SPOTKANIA

WŁADYSŁAW  
MACHEJEK

told Wyspiański, kurator OS po wojnie, więc... W Klubie ZMS na Grzegórkach zapytano m. in. o sposób jednoczenia organizacji lewicowych pod sztandarem PPR i jaki był wkład młodzieży skupionej w Związku Walki Wyzwoleńczej. W Liceum Ogólnokształcącym w Książu Wielkim pytano m. in. o trudny redagowania i wydawania peperowskiego „Głosu Miechowa”. W tymże Liceum w Miechowie zapytano m. in. o uzbrojenie ludowych partyzantów — w tym celu zapytano, żeby „wyrzucić podziw, iż można się było porwać z byle czym na taką potęgę hitlerowską”. Spośród kilkuset zebranych w słonickiej sali kinowej, przepełnionej „po brzegi” i „za ścianą”, padło m. in. pytanie: „A myślicieście wtedy o przyszłości małych miasteczek? Jaką to partia robotnicza, gdyby nie było w małych miasteczkach przemysłowego robotnika?” Powszechnie dociekano, dlaczego reakcja tak a nienawistnie pałała do PPR „skoro tyle dobrego partia robiła i robi dla narodu”. I „czemu zawiązać, że reakcja nie zniszczyła partii, przecież reakcja organizacyjnie była w większości i potężniejsza...”

Druga powszechnie poruszana kwestia dotyczy powiązania partii z naszą ojczyzną, z polskim narodem.

I właśnie o tych dwóch sprawach słów parę.

Jak zawsze w ocenie ruchów rewolucyjnych, tak i tym razem sekcja polska międzynarodowej reakcji popełniła błąd nie do odrobienia: reakcjonista błogosławił przez „Londyn” chcieli PPR ograniczyć, wyizolować, zlikwidować tymi samymi metodami, jakie dziś propagują amerykańskie koła zimnowojenne w stosunku do komunizmu i ruchów narodowo-wyzwoleńczych — „wojną psychologiczną”, i — w ostatecznym rachunku — „siłą ognia”. Nie dopuszczali do świadomości, że ruch rewolucyjny, zorganizowany na zasadach świadomej dyscypliny leninowskiej, nie rozjeżdża się po kościach. Po drugie: PPR w toku nabierającej rozpędu walki z Hitlerem, stała się dla narodu polskiego potrzebna, a dla ludu w przyszłości nieodzowna jako siła konsekwentna, która nie da się nawrócić na „cnoty” ugody, i — jak re-

czego mas ludowych, posła nawiązywać kontakty z linowymi bojownikami o wolność, apelując do ich patriotycznych i demokratycznych uczuć. Gomułka-Wiesław jest autorem projektu tzw. Narodowych Komitetów Walki, które, tworzone po miastach, miasteczkach i wsiach z żołnierzy wszystkich niefaszystowskich ugrupowań podziemnych, zapobiegłyby powstaniu tragedii Zamojszczyzny, czy też zżuceniu i bezwoli Żydów, skazanych na exodus i zagładę. W tym wołaniu zawarło się nie tylko wołanie o obronę egzystencji narodu polskiego, zawarł się nie tylko sprzeciw wobec hasła „stania z bronią w nogi”. W tym apelu i w innych manifestach — m. in. w „Manifestie demokratycznym organizacji społecznych, politycznych i wojskowych w Polsce” z dnia 15 grudnia 1943 r. — w imieniu PPR wzywa naród, żeby stanął sam na własnych nogach i czynił to, co leży w jego uprawnieniach naturalnego gospodarza kraju, bez oglądania się na tych, którzy opuścili go fizycznie i moralnie, śląc z chmurnych wybrzeży Anglii tylko papierowe i radiowe bomby na Hitlera. Narodowi nie są potrzebni fałszywi przyjaciele i przywódcy z łaski faszystowskiej konstytucji kwietniowej, przeciwnie — to naród utrzymuje przywódców, nareszcie sam sobie ich wybierze. W miarę nasłania się walki i skupiania się wokół PPR coraz potężniejszych sił ludowych, i jednocześnie mnożenia się liczb ofiar, którymi naród płaci za swoją godność i przyszłość, będzie się Gomułka upominał z coraz większą pasją, z coraz większą zadrzocią — o samodzielną decyzję kraju, w której już widzi podstawę prawdziwej suwerenności.

Partia ocenia swoje i innych szeregi według rzeczywistych intencji w stosunku do narodu, a nie według urojonych zasług i pretensji. Partia wyciąga rękę do wszystkich, gdy chodziło o walkę i udział w budowaniu nowej państwowości polskiej, a ci, którzy oczekiwali na cuda, na czołgi alianckie lądujące w Warszawie z gotowym rządem, sami na siebie wydali wyrok. Za tę taktykę płacił naród ofiarami.

Młodzieży, przede wszystkim tej najmłodszej, rozwijającej się do lotu trzeba opowiadać, obrazami o najnowszej historii Polski. W ten sposób prawda ślega od oczu do serc — i znów wędruje od serca, żeby Ojczyzna Ludowa gościła na ustach w blasku autentycznie oddanych. Minoło lat dwadzieścia pięć od powstania PPR; wspominając owe czasy, nie możemy się powstrzymać od emocji. „W tym samym stopniu — pisałem na innym miejscu — co każdego człowieka wzrusza wiosna w jego życiu, pełna przede wszystkim buntowniczych wysiłków i nadziei, że wszystko co wymarzone — spełni się”. Nawet nie mogę powstrzymać się od cytowania wiersza pisanego w „tamtych czasach”: „Była noc... Gwiazdy wyszły w noc”. A potem za gwiazdami i orłkami na czapkach ku dniom nowym...

Tamte obrazy odrzucamy spod lawiny faktów z dni współczesnych, w których w dalszym ciągu realizujemy program partii i dzięki temu staramy się utrzymać jej młode oblicze w szkołach, w fabrykach, na polach.

Mam wrażenie, że nie tylko młodzież w oszołomieniu pedem. czasu — byskawicami wydarzeń żąda pokazania tego kowadła, na którym wykuliśmy dzisiaj upartą siłę działania. Żąda pokazania pól, na których odnajdują siebie już nie w krwawych żniwach.

Trudno mi powiedzieć ile w naszym województwie odbyło się dotychczas spotkań w związku z 25-leciem PPR. Na pewno już setki. Narzuca się wniosek z tych spotkań bezsporny: świeży triumf peperowska idea ofensywnego sposobu życia. Tysiące młodzieży szuka wzoru ideowości w moralnych cnotach peperowców, gwardzistów, ZWM-owców, AL-owców z okresu okupacji i bohaterstwa okresu po wyzwoleniu. Ale — jak być skrzydlatym i jednocześnie chodzić po ziemi — oto pytanie, na które muszę codziennie odpowiadać starsze kadry. Nie tylko wspomnieniami.

Władysław MACHEJEK

Magazynier Przedsiębiorstwa Tekstylnego - Odzieżowego w Chranowie —

materialnie odpowiedzialny za powierzone mu mienie — spowodował manko sięgające 436 tys. zł. By ukryć rosnące wciąż niedobory fałszował spisy z natury. Co sprzyjało tak poważnym nadużyciom? Przede wszystkim jak to zwykle bywa w podobnych sytuacjach — nielad w dokumentacji. W balaganie, w niedowładzie organizacyjnym łatwiej ukryć przestępstwa gospodarcze. Brak odpowiedniej kontroli ze strony przedsiębiorstwa pozwalał na utrzymywanie przez czas dłuższy takiego stanu rzeczy, pogłębiał straty.

Jest na Złotej Górze w Oicowie restauracja „Zojada”. Zagarbnięto tu mienie w wysokości 100 tys. zł, fałszując jakość potraw, oszukując konsumentów na wadze i cenie, wprowadzając własne napoje do obrotu. Na poczet strat zabezpieczono mienie trzech podejrzanych w wysokości 70 tys. zł.

W innej gospodzie o dwujęzycznej nazwie „Wigwam” w Gródku nad Dunajcem wykryto poważne przestępstwo gospodarcze, polegające na odprowadza-

nierz całymi latami, zatacza coraz szersze kręgi.

Szereg ujawnionych przestępstw można było wcześniej wykryć i zlokalizować w zarodku lub nawet zapobiec ich powstawaniu, gdyby należycie była prowadzona kontrola — szczególnie wewnętrzna. Prowadzone dochodzenia i śledztwa wykazują, że niejednokrotnie kontrole dokonywane są powierzchownie i mało wnikliwie, nie zwraca się uwagi na błahę na pozór fakty, za którymi mogą się kryć i przeważnie kryją się poważne nadużycia.

Nieporządek i chaos w organizacji pracy w ewidentnie operacji gospodarczo-finansowych, obsadzeniu stanowisk materialnie odpowiedzialnych oraz braki w działalności kontroli — to główne przyczyny dokonywanych nadużyć.

Organa Milicji Obywatelskiej, które na co dzień prowadzą walkę z wszelkimi przejawami zła, marnotrawstwa i kradzieży mienia społecznego, podejmują szereg przedsięwzięć, zmierzających do ograniczenia i likwidacji przestępstw gospodarczych. Jest to z jednej strony represja polegająca na ujawnianiu, ściganiu i zwalczaniu przestępstw oraz karami sprawców, z dru-

## Ku przyszłości

Nie ulega wątpliwości, że światowy proces rewolucyjny prowadzi do utworzenia ogólnowładczości społeczeństwa komunistycznego, rozciągającego się na gruncie jednolitych prawdowości, zgodnie ze wspólnym planem regulującym organiczne powiązania jego wszystkich elementów. Bezsporne jest jednak również to, że ludzkość jest jeszcze bardzo daleko od takiego ustroju społecznego. Światowy proces rewolucyjny dopiero do marszu w tym kierunku i obecnie bynajmniej nie jest jeszcze jednolitym organizmem, kierowanym w sposób scentralizowany. Ale równocześnie nie jest on prostą sumą jednorodnych krajów, występuje bowiem jako światowy system socjalizmu.

Światowy system socjalizmu nie jest bynajmniej jednym krajem, jedną gospodarką, jednym organizmem społeczno-ekonomicznym, który rozszerzył swe granice i może być zarządzany z jednego ośrodka. Nie jest to również jednolity stop, w którym poszczególne elementy zatrzymałyby swą indywidualność. Rzeczywiście jego struktura jest złożona i pełna sprzeczności, albowiem światowy system socjalizmu — to międzynarodowe zjednoczenie narodowych i wielonarodowych samodzielnych państw socjalistycznych. „Zeszyty Teor.-Polit.”

## Lepsze gospodarowanie

Przedsiębiorstwa powinny zdecydowanie odejść od metod ekstensywnego rozwijania produkcji, wejść na drogę systematycznego doskonalenia organizacji i techniki produkcji, stwarzając przez to warunki szybszego wzrostu wydajności pracy. Kluczowym problemem jest organizacja stanowiska roboczego. Zapewnienie bowiem ciągłości pracy wszystkich stanowisk roboczych zmusza do uporządkowania wielu spraw w przedsiębiorstwach, zwłaszcza wszystkich dziedzin tzw. obsługi produkcji, planowania zakładowego i wydzielonego oraz norm i normatywności. Niemniej ważny jest dobór właściwego systemu planowania wewnątrzzakładowego, bo od tego zależy pełna korelacja pracy wydziałów. Jeśli ludzie o rachunek gospodarczy, powinni oni dostarczać kierownictwu wszystkich szczebli zarządzania w przedsiębiorstwie. Informacje niezbędne do podejmowania skutecznych i terminowych decyzji.

Wszystko to razem powinno służyć lepszemu gospodarowaniu w przedsiębiorstwach. „Życie Partii”

Utarło się powiedzenie, że „ten tylko nie popełnia błędów — kto nic nie robi”. Ba, ale czasem okazuje się, że właśnie największym błędem jest owo nic-nierobienie.

Głównym źródłem zła w przypadku wielu małych organizacji partyjnych jest bierność. I to bierność zarówno w obliczu wielkich poczynań na skalę kraju, jak i małych, na miarę własnego zakładu pracy.

Zebrań zwołuje się od okazji do okazji, przy czym pod określeniem „okazja” kryje się zazwyczaj nadejście materiałów z instancji lub jakaś ważniejsza rocznica. Sprawy produkcji, atmosfery, awansów, warunków socjalnych — to już zakres działania dyrektora i rady zakładowej. Od tego przecięć są!

I tak, w niejednej z tych organizacji życie płynęło z dnia na dzień. Aż zaczęła się kampania sprawozdawczo-wyborcza i nie było wiadomo, ani co umieścić w sprawozdaniu, ani kogo wybierać. Tam, gdzie znalazł się ktoś zrezygnujący — napisał poprawny referat, który zaczynał się od nakreślenia sytuacji międzynarodowej, a kończył na sukcesach kraju w dziedzinie budowy socjalizmu. Ale, jaki wkład do tej budowy wnosil własny zakład pracy, na czym upływa partyjne życie członków tej organizacji — ani słowa.

Kogo więcej kochał: dyrektora czy sekretarza POP? — pisał „K” żartobliwie teletonista „Polityki”. Wprawdzie na serio nikt w ten sposób nie stawia sprawy, niemniej „współzawodnictwo” — dyrektor czy podstawowa organizacja — daje się zauważyć na terenie niektórych małych instytucji.

Na pewnej konferencji sprawozdawczo-wyborczej szczebla dzielnicowego usłyszałam taką oto przypowieść: w wyniku pewnych przetargów między dyrektora a radą zakładową, doszło do tak poważnego konfliktu, że na arbitra powołano całą, kilkusetosobową organizację partyjną. Po wnikliwej analizie i dogłębnej dyskusji

## Małe, ale... PODSTAWOWE

powzięto uchwałę, która w zgodzie zarówno z obiektywną sytuacją, jak i zdaniem większości załogi miała być wcale górką rozwiak. I oto w trakcie tego zebrań, już po zapadnięciu uchwały, „personalna”, wywołana telefonicznie przez sekretarkę, wróciła i oznajmiła zebrany, że „prezes i tak powiedział, że zrobi, jak sam uważa”!

I zrobił. Prezes „był mocny”, a organizacja... No, cóż, zdanie organizacji nie mogło zwyciężyć, bowiem wszyscy jej członkowie po prostu i chylkiem, pojedynczo się z niego wycofali. Ani mieli na utrzymaniu żony i dzieci, i kto by się chciał narażać prezesowi? Przykład może być jakiegoś dramatyczny i przez to mało typowy. Dość typowe jest jednak zjawisko braku odwagi — albo nazwijmy to delikatnie — nieśmiałości w poczynaniach, jaka cechuje małe organizacje partyjne.

Wiele o owej „nieśmiałości” i bierności mówiono na konferencjach sprawozdawczo-wyborczych szczebla dzielnicowego, miejskiego, powiatowego.

W wielu dzielnicach Warszawy od paru lat czynione są próby ożywienia działalności małych organizacji. Np. w dzielnicy Praga-Północ już w 1964 r. zrodziła się idea powoływania komitetów środowiskowych. Zdarzyło się kiedyś połączyć wysiłki dwóch małych POP z handlu i spółdzielni pracy. Dało to dobre wyniki, wobec czego Komitet Dzielnicowy postanowił te doświadczenia upowszechnić. Dziś już działają komitety środowiskowe w handlu.

Szczególnie dobre rezultaty dała praca komitetów środowiskowych placówek handlowych i spółdzielni. Powstały tam konkretne plany działania; zainteresowano się ekonomiczną stroną poczynić zarządów, zorganizowano dyskusje z całą załogą, które rozładowały wiele konfliktów i niedomówień. Takie generalne porządkie znacznie ożywiły atmosferę i stworzyły klimat do podejmowania nowych zadań. Uregulowano też sprawy szkolenia, zajęto się kandydatami na członków partii. Coraz bardziej ożywia się partyjne życie załóg, coraz bliżej zasadniczym problemom całej dzielnicy staje się sprawy małych organizacji.

A w ostatecznym rachunku o to przecież chodziło, by o podstawowej organizacji partyjnej w małym zakładzie pracy przestano mówić, że jest”, a zaczęto mówić, że działa”.  
Kryszyna SIEMIATYCKA



Jednym z trudniejszych tematów jest fotografowanie robotników przy pracy. Zdjęcia takie wykonywane w niesprzyjających warunkach świetlnych wielkich hal fabrycznych wymagają posługiwania się fleszem, który jest sprzętem kosztownym i nie na kieszeń zwykłego fotomatora. Nie każdemu zresztą odpowiada takie źródło oświetlenia. Ale jest inny kłopot; w halach fabrycznych znajduje się wiele sprzętu w postaci maszyn i różnych urządzeń. Na tle takiego „krajobrazu” sylwetka pojedynczego pracownika, a cóż dopiero mówić — większej grupy, jest trudna do uwypuklenia, wyodrębnienia. Cały problem polega na tym, aby znaleźć jakiś charakterystyczny szczegół danej maszyny, włączyć się z wykonywaną pracą i charakteryzując ją. Dalszym ważnym nakazem jest nie zagubie-

nie człowieka wśród ogromu sprzętu zmontowanego na hali fabrycznej.

O wiele korzystniejsze są dla fotografującego warunki pracy na wolnym powietrzu, zwłaszcza w plenerze lub w mieście. Można odpowiednio dobrać tło, grupa pracujących jest zwykle rozrzucona na wielkiej przestrzeni.

Reprodukujemy dzisiaj zdjęcie wykonane przez artystę fotografa WŁODZIMIERZA PIELICHOWSKIEGO z Krakowa, przedstawiające scenkę z asaltowania ulicy. Fotografik ustawił pracujących na il-nił przekątnej, zyskując jeszcze większą dynamikę. Pracujący są skupieni po lewej stronie płaszczyzny zdjęcia, podczas gdy prawa strona stanowi tak potrzebną przestrzeń.

FOTO  
CO TYDZIEŃ

## Marian Rębiak Niebezpieczne ścieżki

Korzystali z szerokiej sieci danych współpracowników terenowych, łączyli ich w siatkę organizacji pozostającej na usługach bandy. Jednych zmuszali do posłuszeństwa szantażem, groźbą wyroku śmierci, terrorem, innym narzucali dyscyplinę nieludzką już organizacji, przed innymi rozczuli perspektywę korzyści materialnych lub też wizję nieterałości ustroju...

Cel akcji został więc skonkretyzowany. Należało doprowadzić do ujęcia wszystkich członków bandy, postawienia przestępców przed sądem. To jeszcze mało. Należało również unicestwić niedobitki zbrojnego podziemia, ujawnić tak liczna jeszcze sieć współpracowników bandy, zdezaszkować całą siatkę terenową dość dobrze jeszcze zakonspirowaną. Umożli-

## Represja i profilaktyka

niu mniejszych niż należy kwot do GS. Wynikłe straty wyniosły ponad 430 tys. zł. Aresztowano pięć osób, u których zabezpieczono mienie w wysokości 415 tys. zł.

W Łaziskach Górnych pracownicy Zakładu Produkcji Materiałów Budowlanych, przyłapali sobie materiały wartości 397 tys. zł. Zbywały je następnie szeregu osobom budującym domki jednorodzinne.

Przestępstwa gospodarcze narażają bezpośrednio skarb państwa, a pośrednio całe społeczeństwo, a więc nas wszystkich, na wielomilionowe straty. Szczególnie niebezpiecznym zjawiskiem przestępczości gospodarczej jest popełnianie jej w zorganizowanych grupach; osoby biorące w nich udział pozostają w porozumieniu i wzajemnie się zabezpieczają, wciągając jak w topiel nowych uczestników. Przeważnie działalność trwa

giej coraz szerzej stosowana profilaktyka, usunanie przyczyn i źródeł rodzących nadużycia.

Profilaktyczne oddziaływanie poprzez spotkania z załogami zakładów pracy i różnymi grupami społecznymi. Wskazywanie na przyczyny umożliwiające dokonywanie przestępstw, analizowanie ich i podpowiadanie środków zaradczych.

W tych właśnie dwóch płaszczyznach działania należy skoordynować wysiłki przedsiębiorstw, instytucji i organizacji społeczno-politycznych z aparatem powołanym do ścigania przestępstw — we wspólnym frontie walki z nadużyciami gospodarczymi. KW PZPR w Krakowie podjął uchwałę w sprawie dalszego wzmocnienia i konsekwentnej walki z nadużyciami gospodarczymi. Należy też uchwalić konsekwentnie wcielić w życie.

trudniejszych odcinkach naszej walki. Tu tkwili źródła uznania i aury, jakim cieszyli się wśród najbliższych współpracowników.

Atmosfera bezwzględnej walki z wrogiem, który usiłował toczyć młody organizm Ludowej Polski, zaufanie do kierownictwa oraz zapal całego zespołu naszych chłopów był dla nas czynnikiem o wielkim znaczeniu.

Przygotowania do wystąpienia w roli „Henryka” były dla mnie prawdziwą szkołą operacyjną. Każdy dzień zbliżał nas do rozpoczęcia akcji.

Zapoznaliśmy się z przejawami działalności bandy. Przejrzałem dziesiątki protokołów, znałem świadków wstrząsających zbrodni, napadów, rabunków. Musiałem poznać przeciwnika. Ze zgrozą czytałem akta sprawy bandy „Wiarusów”, protokoły oglądałem miejsce dokonanych morderstw...

Czy można wyrazić słowami pozorne suche relacje z on, którym zamordowali męź? Czy można dać głębszy wyraz słowom matki, która wrwała z domów synów?

Ileż tragizmu przemawia z każdej karty tej sprawy...

W Szczawnicy banda napadła na dom miejscowej nauczycielki. Czytałem urywki jej relacji...

(Ciąg dalszy nastąpi)

NASZ MAGAZYN  
SOBOTNI

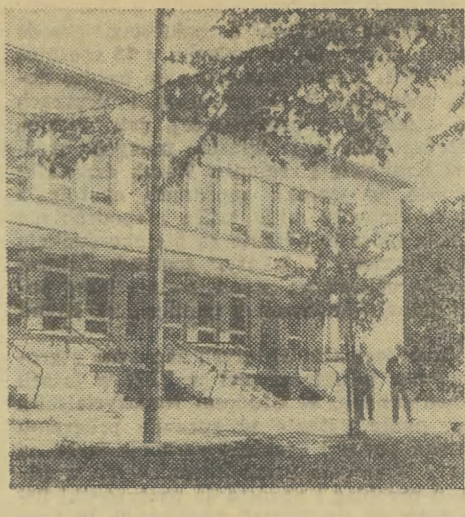
**ROZBUDOWA** przemysłu w regionie krakowskim pochłania ponad połowę wszystkich nakładów inwestycyjnych. Największy udział w tych inwestycjach ma Huta im. Lenina. W r. 1966 oddane tu zostały do eksploatacji tak potężne obiekty, jak stalownia konwertorowa, wielki piec nr 5, aglomerownia nr 2, dolomitownia nr 2 i odlewnia wlewnic. Ogólna wartość inwestycji roku 1966 w Hucie im. Lenina wynosi ok. 5 mld zł.



**WIELKA** wagę przywiązuje się u nas do mechanizacji rolnictwa. Sześciolatni plan ma na celu zwiększenie udziału maszyn i urządzeń w produkcji. W tym celu w tym roku planuje się wybudować 450 kombinatów. Powstają kombinaty w: Nowym Targu i Limanowej, rozbudowują się w Lubaszynie, Chodowie, Kacicach i innych.



**2 TYS. KM** dróg lokalnych mamy wybudować w Krakowie w bieżącym roku. Zakładamy, że w tym roku wybudujemy 2 tys. km dróg lokalnych. W tym celu w tym roku planuje się wybudować 2 tys. km dróg lokalnych. W tym celu w tym roku planuje się wybudować 2 tys. km dróg lokalnych.



**NAKLADY** inwestycyjne w br. przewidziane na zaspokojenie potrzeb ochrony zdrowia i opieki społecznej województwa wynosiły 64,3 mln. Jednym z ważnych problemów w tej dziedzinie jest dalsza walka o poprawę warunków zdrowotnych w Jędrzejówku. W tym celu w tym roku planuje się wybudować 2 tys. km dróg lokalnych.

**P**rofesor Northote C. Parkinson był jeszcze wględem optymistą, formując swoje „prawo tyśiąca”. Zgodnie z tym prawem, instytucja zatrudniająca tysiąc i więcej pracowników ma tyle problemów wewnętrznych, że może zaabsorbować nimi wszystkich zatrudnionych, rezygnując całkowicie z merytorycznej działalności, do której została powołana. Otóż podobne nawet obserwacje wykazują, że powyższe zjawisko występować może przy daleko mniejszej liczbie pracowników. Nie trzeba tysiąca ludzi, a czasem to i dziesięciu, aby taki np. zarząd terenów zielonych zajął się wewnętrznymi sprawami (awanse, kilki, podgrzybianie i stosunki) w stopniu uniemożliwiającym mu sianie rajgrasu oraz pielęgnowanie brzości i naturki. Oczywiście, co się tam sieje i pielęgnuje, choćby ze względów sprawozdawczych, ale dla referenta od naturki stosunki międzyludzkie (czytaj: stosunki towarzyskie) są ważniejsze niż jego skromne kwiatki.

Podobne problemy wynikają w każdym kolektywie, ale nie zajmowano się nimi tak poważnie, dopóki nie okazało się, że to są właśnie owe stosunki międzyludzkie. Nastąpiło tylko pewne przesunięcie ciężaru. Dla pracownika stosunki w zakładzie pracy mogą być pierwszorzędna sprawą w jego życiu, ale dla właściciela zakładu, jakim jest w tym wypadku całe społeczeństwo, są one istotne przez ich powiązanie z celem, dla którego powołano ten zakład, niezależnie od tego, czy jest to budowa statków powietrznych, czy kolekcjonowanie okazów flory przedludowej. W naszym ustroju sprawy dobrych stosunków w proce-

nie wspólnej pracy powinny zajmować pierwszoplanowe miejsce. O stosunkach międzyludzkich pamięta więc dyrekcja, rada zakładowa, organizacje polityczne i społeczne. W wielkich zakładach zatrudniają się nawet fachowcy: psychologowie i socjologowie. Jest to konieczne, gdyż w nowoczesnym zakładzie skomplikowane i precyzyjne są nie tylko narzędzia. Ludzie też stają się bardziej skomplikowani. Robot-

o humanizmie całego przedsięwzięcia. Ale są i cienie, jak to zazwyczaj przy realizacji. Jeszcze nie ma dla nas — ponoć niczego skrytego i trudnego w zakamarkach duszy ludzkiej i tajnikach rządzenia państwem. Połączenie tych wiadomości pozwala rzekomo każdemu na branie żywego udziału we wszelkich sprawach związanych z owymi stosunkami międzyludzkimi. Brak odpowiednich studiów i znajomości

gra i jak to się dzieje, że aparat cięższy od powietrza lata w nim, a spada jedynie od czasu do czasu. Natomiast nie ma dla nas — ponoć niczego skrytego i trudnego w zakamarkach duszy ludzkiej i tajnikach rządzenia państwem. Połączenie tych wiadomości pozwala rzekomo każdemu na branie żywego udziału we wszelkich sprawach związanych z owymi stosunkami międzyludzkimi. Brak odpowiednich studiów i znajomości

**Wiadyslaw Blachut**  
**PLEBEJSKIE ECHA r. 1846**  
W tych dniach miały 121 rocznicę znanych, poprzedzających dwa lata Wiosnę Ludów, wypadków krakowskich z 1846 roku. Ułtarz się dla nich nazwa powstała, a nawet rewolucji, gdyż pomyślane były jako ogólnonarodowy zryw przeciwko zaborcom i w ciągu niewiele dni swojego trwania przeszły doświadczenia ewolucje, przybierając ostatecznie zgoła radykalny charakter. Przeliczył tropiciel zjawisk historycznych zwiły był wiarą ten fakt niemal wyłącznie z osobą Edwarda Dembowskiego, chociaż — jak wiadomo — „czerny kasztelan” zwiły się w Krakowie już w chwilach dla powstania krytycznych i nie mógł w zasadniczy sposób wpłynąć na bieg wydarzeń. W znacznie szerszym bez wątpienia owym plebejskim nurcie radykalny charakter Autowych wypadków krakowskich z 1846 r. należało być także z osobą niemal zapomnianego już dzisiaj plebejskiego przywódcy — I. J. Górkowskiego, którego ciekawą sylwetkę przypominał niedawno prof. dr M. Tyrowicz w tomie szkiców „Z DZIEJÓW POLSKICH RUCHÓW SPOŁECZNYCH W XIX W.”

**W**brew, stwarzającym niejednokrotnie miedzy, pozorem — istota nieporozumienia celowy Kościołem katolickim a państwem nie leży i nie leżała nigdy w sferze stosunków wyznaniowych. Zrodem konfliktów było od samego początku stanowisko hierarchii wobec nowego ustroju, jej stosunek do programu przeobrażeń gospodarczych i społecznych, reprezentowanego przez partie lewicowe z Polską Partią Robotniczą za czele. Powróćmy pamięcią do pierwszych lat po wyzwoleniu. Były one świadkami ostrej walki klasowej, narzuconej partiom lewicowym przez sily legalnej i nielegalnej prawicy. Jakie stanowisko zajął wobec niej Kościół? Czy pomny swego religijnego posłannictwa ogłosił polityczną neutralność? Niestety, nie. Od pierwszych chwil po wyzwoleniu przywódcy Kościoła katolickiego w Polsce związali się z obozem prawicy. Z polityką obrony własności kapitalistycznej i obszarnej, z działalnością antysocjalistyczną. Prowadzona przez nich, z pomocą podległej sobie prasy, listów pasterskich i kazań, ofensywa polityczna uderzała swym ostrzem przede wszystkim w reformę rolną i nacjonalizację przemysłu oraz w głoszoną przez PPR ideę jedności narodu. Usiłuje się przekonać wiernych w swej większości społeczeństwo, że przynależność do Kościoła katolickiego wyklucza poparcie dla wspomnianych reform, poparcie dla socjalistycznego ustroju i dla lewicy społecznej. W licznych dokumentach i artykułach forsuje się tezę, stawiającą znak równania między kapitalizmem, a „ustrojem chrześcijańskim”.

W komunikacie konferencji episkopatu wydanym w październiku 1945 r. stwierdza się m. in.: „Episkopat wyraża wiarę, aby dotychczas, aby odbudowa Państwa Polskiego odbywała się na zasadach chrześcijańskich, Biskupi (...) przypominają katolikom m. in. na czas wyborów obowiązki głosowania zgodnie z sumieniem katolickim, czyli wybierania kandydatów tych stronnictw, które zobowiązują się urezeczywistnić program społeczny i polityczny zgodny z nauką Chrystusa”. Co hierarchia rozumiała pod „programem zgodnym z nauką Chrystusa”, dowodzą liczne dokumenty z tamtych czasów, wśród nich tzw. „katolickie postulaty konstytucyjne”, żądające przywrócenia w Polsce własności kapitalistycznej. Te same żądania odnalazę można w ówczesnej prasie katolickiej i listach pasterskich: „Nie jest rzeczą państwa występować w roli przedsiębiorcy — pisał kardynał Hlond w swym liście pasterskim. — Błędna i nieetyczna jest polityka, która dla dożytków materialnych niszczy pozytywne przedsiębiorstwa prywatne”. „Plan i ster państwa może mieć w ręku bez upaństwowienia przemysłu” — pisał w styczniu 1946 r. „Tygodnik Społeczny” — proponując wprowadzenie ustroju korporacyjnego.

**Wiesław Mercik**  
**Tylko polityka JEDNOŚCI NARODU!**

Jezuicki „Przegląd Powszechny” poszedł w obronie własności kapitalistycznej i obszarnej tak daleko, że nie zawahał się uznać jej za „dogmat wiary”, którego „zaprzeczenie... stanowi formalną herezję”. Pojawiają się dokumenty, nazywające reformę rolną „kradzieżą” i wzywające chłopów do jej bojkotowania. Fakt, że wezwania te nie odnoszą skutku (społeczeństwo bowiem w większości poparło reformy gospodarcze) sprawia, że przywódcy Kościoła z tym większym naciskiem przedstawiają socjalizm i partię lewicową społeczną jako „przeciwników Chrystusa”. „Współpraca ideowa, kulturalna i polityczna z wyznawcami materializmu jest niemożliwa. Ojciec (w.) nazywa ją zdradą chrześcijaństwa oraz dezercją z szeregu katolickich”. Antysocjalistyczna ofensywa naśladuje w miarę jak termin wyborów do Sejmu staje się coraz bliższy. We wrześniu 1946 r. we wszystkich kościołach odczytywane jest specjalne orędzie biskupów, w którym stwierdza się m. in., że „katolicy nie mogą głosować na takie osoby, listy i programy wyborcze, które sprzeciwiają się katolickiej nauce”. Orędzie wywodzi te słuchaczy, aby zakarbowali sobie w pamięci osoby, które „nie są posłuszne naszym słowom”. W warunkach terrorku, rozpetanego przez reakcyjne podziemie, wezwania te brzmiały dziwnie dwuznacznie. Wybory do Sejmu w 1947 r. przekreśliły nadzieje na restaurację ustroju burżuazyjnego w Polsce; ogromna większość społeczeństwa opowiedziała się za społecznym, gospodarczym i politycznym programem lewicy. 20 lat, jakie upłynęły od tego czasu dowiodły, że socjalizm stał się ustrojem akceptowanym przez masę ludzi pracy, bez względu na ich światopogląd religijny, bez względu na wyznanie. Nie wszyscy dostojnicy kościoła wyciągnęli z tego faktu odpowiednie wnioski. Część hierarchów obronę kapitalizmu i antykomunizm uważa nadal za główną funkcję Kościoła. Stanowisko to tym trudniejsze do zrozumienia, że począwszy od pamiętnej deklaracji programowej PPR z czasów okupacji — aż po dzień dzisiejszy partia marksistowska i władza ludowa dążyły nieustannie, nieustraszenie i konsekwentnie do porozumienia z Kościołem: „Nasza partia wie dobrze, że większość społeczeństwa polskiego, to są wierzący katolicy. Od tej masy katolików nie czujemy się niczym oddzieleni. Na odwrót — czujemy się z nią związani jednością klasy robotniczej, sojuszem robotniczo-chłopskim, wspólnotą narodową i dążeniem, poprzez zbudowanie bezklasowego ustroju społecznego, do moralno-politycznej jedności narodu” — mówił na Kongresie Jednoczeniowym Aleksander Zawadzki. — PZPR nie zamierza ingerować w sprawy wewnętrzne Kościoła, ale znacząco zarządził, że PZPR stoi na stanowisku niedopuszczenia do ingerencji Kościoła w sprawy polityki państwowej. Co więcej, PZPR domaga się od duchowieństwa wszystkich wyznań bezwarunkowo lojalnego stosunku do państwa ludowego w jego poczynaniach, przynależności pełnej swobodzie społecznej, dobrobytu, postępu, szerokiego oświatowego i kulturalnego. Lojalny stosunek duchowieństwa polskiego do Polski Ludowej w jej drodze ku socjalizmowi traktujemy jako warunek pozytywnego stosunku państwa do duchowieństwa i Kościoła.” Kierownictwo Kościoła katolickiego nie przyjęło wyciągniętej ku sobie reki. Jednakże program walki z socjalizmem nie ma już dziś tej rangi, jaką miał za Plusa XII. Czy więc nie należałoby poszukać programu alternatywnego? Poszukać takiej drogi postępowania, która przyniesie korzyści i Polsce Ludowej, i Kościołowi? A droga taka przecież istnieje.

**Tadeusz Leśniak**

**NAUKA BLIŻEJ ZIEMI**

Tysiące naukowców pracuje już w naszym kraju dla potrzeb rolnictwa. Jedni uczą studentów — „wyzwalają” inżynierów i magistrów rolnictwa, inni śledzą w laboratoriach i na polach doświadczalnych pomnażając zasób wiedzy o zjawiskach posiadających pośredni lub bezpośredni wpływ na wzrost i doskonałość, szeroko pojętego, produktu rolnego. I to, że wyzwaliliśmy się już w Polsce od zmyślnego szeregu produktów (buraki cukrowe, ziemniaki, tytoń, oleiste itd.), że możemy sobie już nawet pozwolić na spory eksport mierzwi piodów ziemi i jej przetworów — zawiązujemy w dużej mierze więzi i naszej nauki rolniczej z praktyką. Są to stwierdzenia znajdujące swoją bogatą wykładnię w szczegółowo uargumentowanych przykładach. A więc nauka — bliżej ziemi. Brzmi to budująco i optymistycznie. Niestety, nie pozwala się to odnieść do całości zagadnień rolnych, a niekiedy i do tych — w polityce rolniej — najistotniejszych. Wiemy o tym niejedno w naszym, wciąż rolniczo niedocenianym przez niektóre resorty, regionie. Dla przykładu zbożowy, protagonista bieżącej pieciolatki. Decydujemy się na wyprodukowanie o 2 mln ton więcej zboża, niż w ostatnich latach. A to oznacza dwukrotnie większy przyrób zbiorów, niż w minionym pięcioletniu. Polityka inwestycyjna państwa nakierowuje na tę dziedzinę produkcji swój maksymalnie możliwy w naszych warunkach, udział. Przy okazji warto nadmienić, że zbożowy maraton podjęto również w lecie krajów europejskich. W okresie minionej pieciolatki wzrosły u nas plony pszenicy o 27 proc. W Danii, Holandii, NRF, Belgii i innych krajach podwojono wrcz zbiory w ostatnim 10-leciu. Wiceminister rolnictwa doc. dr Józef Okuniewski w swojej problemowej publikacji na łamach „Nowego Rolnictwa” nie wyraża dużej dozy optymizmu w ocenie problemu: „naukowcy — bliżej ziemi”. Okazuje się bowiem, że — nie umniejszając w niczym dorobku szeregu instytutów i zespołów naukowych — naukowcy nasi w swej sporej części znajdują się jeszcze „dalej” od ziemi, od spraw praktyki, jej pilnych potrzeb i zamowań. „Lizba ponad 2 tys. tematów zakończonych” — mówi doc. J. Okuniewski — „która obejmuje oczywiście wyniki badań zarówno podstawowych, jak i stosowanych, wydawać się może dość wysoka w stosunku do liczby tematów prowadzonych. Niepokojący jest jednak fakt, iż z tej dużej liczby tematów zakończonych wytypowano do upowszechnienia w praktyce rolniczej nieznaczny procent”. I znów problem nie w tym, aby nauka odpowiadała wrcz na zadany temat. Kwestia w takim doborze tematów będących przedmiotem opracowań naukowych, aby ich efekty nie nadawały się wyłącznie „do szuflady” lub też stanowiły li tylko marginalny przyczynek do istniejących już opracowań. A poprawa w tym zakresie nosi znamiona zbytniej powolności, rozmiłania się z najpilniejszymi symptomami polityki rolniej. Po prostu: przy dotychczasowym systemie prac badawczych, znaczna część inicjatyw i inwencji poszczególnych pracowników naukowych oraz ich wysiłki — nie dają pełnych i chętnych rezultatów, oczekiwanych zarówno przez naukę jak i praktykę. Ośrodki sterujące życiem naukowym kraju wspierają szczególnie inicjatywy organizowanych zespołów badawczych skupiających specjalistów różnych dyscyplin wiedzy, podejmujących dzieło kompleksowego rozwiązywania awersu. Do już zorganizowanych i budzących duże nadzieje należą zespoły pracujące nad racjonalną gospodarką wodną w rolnictwie, nową technologią uprawy roli w płodozmianie, techniką stosowania oraz efektywności produkcyjnej i ekonomicznej wysokich skupujących dzieło kompleksowego rozwiązywania awersu. Do już zorganizowanych i budzących duże nadzieje należą zespoły pracujące nad racjonalną gospodarką wodną w rolnictwie, nową technologią uprawy roli w płodozmianie, techniką stosowania oraz efektywności produkcyjnej i ekonomicznej wysokich skupujących dzieło kompleksowego rozwiązywania awersu. Do już zorganizowanych i budzących duże nadzieje należą zespoły pracujące nad racjonalną gospodarką wodną w rolnictwie, nową technologią uprawy roli w płodozmianie, techniką stosowania oraz efektywności produkcyjnej i ekonomicznej wysokich skupujących dzieło kompleksowego rozwiązywania awersu.

**ZASTRZEĆ PRZED WSZYSTKIM** wypada, że prezentowana niżej lista krakowskich przebojów technicznych stanowi oczywiście tylko propozycję. Układając ją, starałem się znaleźć odpowiedź na pytanie, co technika krakowska wniosła w ostatnich latach w posagu gospodarce narodowej. Chodziło o to, aby na liście PRZEBOJÓW zaprezentować możliwie szeroki wachlarz specjalności, stąd konieczność stęgnięcia do dokonania nie tylko ostatniego roku, ale i do realizacji wcześniejszych.

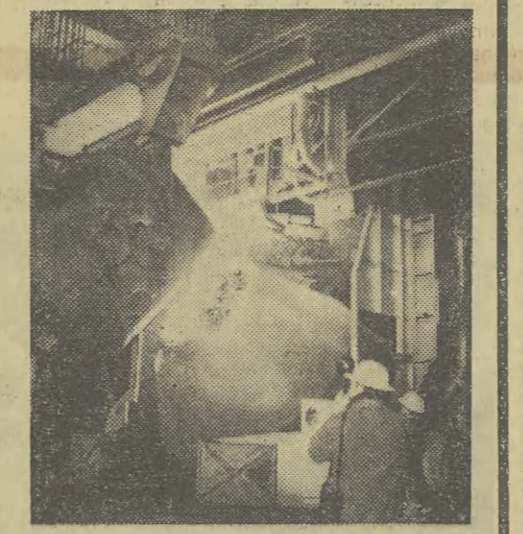
• Za sukces numer jeden uznać bez wątpienia należy opisanie procesu produkcji stali na konwertorach tlenowych w Hucie im. Lenina. Rekordowo krótki czas rozruchu skomplikowanych urządzeń, pracujących w oparciu o bardzo trudną technologię, szybkie podjęcie normalnej produkcji — oto uzasadnienie tej kandydatury.

**Andrzej Wozniak** **SPOTKANIA Z TECHNIKA**  
**Krakowskie przeboje**

• Istne bogactwo wniosków zgłasza krakowska chemia. Umieszczam na liście osiągnięcia chemików oświeceniowych, które się z doskonałymi jakością syntetycznego kauczuku i produkcją lateksów służących do wyrobów gąbczastych. Przemawia za tymi osiągnięciami fakt, iż uzyskane zostały własnymi siłami i umożliwiły poważną oszczędność dewiz.

• W przemysłowej elektrotechnice za pierwszoplanowy przeboj uznać trzeba silniki serii „E” — produkt tarnowskiego „Tamelu” odpowiadający najwyższemu standardowi światowemu. W przemyśle metalurgicznym wyróżnić dwa przedsięwzięcia: opisanie produkcji cynku najwyższej czystości w ZGH „Bolesław” oraz zapoczątkowanie i rozwinięcie metalurgii proszków w Zakładach Cynkowych w Trzebiniu.

• Kolej na przemysł budowy maszyn. Laur przeboju w tej dziedzinie należy się sławnej już „stotej prasie” zbudowanej



w Zakładach Mechanicznych w Tarnowie. To urządzenie przysporzyło nam sporo medali na targach zagranicznych, a co ważniejsze licznych kontraktów. • Spośród osiągnięć zrealizowanych przez krakowskich energetyków na czoło wybija się pionierska inicjatywa kolektywna słowni Jaworzno-II, czyli uruchomienie produkcji żelaza z pyłów lotnych. Idea ta spożytkowana obecnie zostaje w szeregu innych elektrowni, nie tylko w Krakowskim, ale i w innych regionach Polski. Z energetyką wiąże się też przeboj budowlany. To wyróżnienie należy się projektantom i wykonawcom najwyższego w Polsce komina postawionego w słowni Siersza II.

• W katedroscopie osiągnięć techniki krakowskiej nie można pominąć górnictwa. Znów wybór trudny, kandydatów dużo, ale na pierwszym miejscu stawiam płuczkę piaskową, uruchomioną w kopalni Siersza, a to dlatego, że zapoczątkowała ona całą rodzinę podobnych taniach obiektów, znakomicie przyczyniających się do poprawy jakości węgla.

• Na zakończenie witałpłyry, czyli specjalnie formowane tafle szkła obiektywne, umożliwiającej realizację w budownictwie wielkich płaszczyzn szklanych — domów o jakich marzył Zeromski. Laur dla Zakładów Szkła w Szczakowcu. I w ten sposób lista dziesięciu krakowskich przebojów została skompletowana. Myślę, że w jakimś stopniu stanowi ona dobrą ilustrację wkładu, jaki krakowscy twórcy nowej techniki wnieśli w rozwój gospodarki narodowej.

**MEDYCINA**  
**Krzepliwość KRWI**

koagulacyjne może zmniejszyć śmiertelność z 24 do 11 procent! To są rezultaty imponujące. Toż w wielu krajach w Europie wszystkim w ZSRR — rozwinięto sieć służby przeciwzakrzepowej. W ZSRR wielokrotnie ośrodki

logicznej znajdującej się przy szpitalu. Jeden z pierwszych ośrodków tego rodzaju złożony z poradni i pracowni, istnieje w naszym mieście. Początek w tym kierunku uczynił był przed pięciu laty krakowski Szpital im. Narutowicza; jego poradnia i pracownia koagulacyjna rozwinęła szeroko współpracę z wszystkimi oddziałami szpitala macierzystego, z III Kliniką AM i innymi klinikami specjalistycznymi w Krakowie. Poradnia i pracownia — pomyślnie współpracują z innymi ośrodkami miejskimi, lecząc obecnie około 1000 osób. Lojalny stosunek Krakowa, ale nawet niekiedy szkodliwych strat czasu, kontynuacja w tym kierunku jest konieczna, w szczególności w trakcie przewożenia pacjenta do bazy koagu-

krakowskim regionie.

60 — 80 proc. zawałów serca jest wynikiem zakrzepowej niedro-

ności tętnic wieńcowych. Powiększenia zakrzepowo-żatorowe powodują u chorych z miażdżycą naczyń i serca 20 proc. śmiertelności. Choroba zakrzepowa powoduje również zatory płuc (40 proc. kończy się śmiertelnością) i zatory naczyniowe mózgu. Zakrzepica naczynek żył kończy dotychczas wywołuje u 80 proc. chorych objawy przystępujące z czasem niewydolności żył, zwanej zespołem postakrzepowym (obrzęki, owrzodzenia nóg) prowadzącej do trwałego kalectwa. Leczenie przeciwzakrzepowe zmniejsza tu odsetek inwalidzwa z 32 do 6 proc. Liczne choroby z wrotnymi owrzodzeniami nóg z 17 do 4 proc., zaś przy nieudających się do chirurgicznego leczenia złykałów żatorowych — odpowiednie leczenie

przeciwzakrzepowe posiadają nawet własny specjalistyczny transport sanitarny. Pozwała to na rozprowadzenie krzepów krwi już w domu chorego, by uniknąć tak szkodliwych strat czasu, kontynuacja w tym kierunku jest konieczna, w szczególności w trakcie przewożenia pacjenta do bazy koagu-

Właściwie, odkąd ludzie jeli sobie uświadamiać istnienie teatru we własnym życiu, jako pewnego dopełnienia sfery przeżyć duchowych (od najprymitywniejszych potrzeb w zakresie rozrywkowo-melodramatycznym do całego wachlarza smaków estetycznych; od bawienia się urokami bajkowego świata — do poszukiwania modelu świata lepszego, aniżeli szara codzienność, więc zaspokajania tęsknot za prawdą, sprawiedliwością i pięknem) — odąd poczęły się też klasyfikacje teatru na: *dobry i zły, użyteczny — czyli pomagający wzbogacać życie — oraz nieużyteczny, oderwany od życia — lub po prostu niezrozumiały i obcy.*

Przeciwny widź teatralny najchętniej chciałby dostrzec w teatrze wielkie lustro, a nawet cały system zwierciadeł, w których mogłoby odbijać się — na literackich przykładach — jego osobiste życie w pełnej skali marzeń, radości, smutków — zwycięstw i porażek, wyrównywania krzywd oraz potwierdzeń przyjętej postawy bycia. Oczywiście, na miarę każdego indywidualnego „bytu, który określa świadomość”. A te sprawy, jak wiadomo, reguluje stan świadomości klas oraz warstw społecznych.

Stąd zatem wyobrażenia o roli i znaczeniu teatru, gdzie literatura dramatyczna pozwala w jakimś sensie odzwierciedlać przed oczami odbiorcy — sytuacje w granicach prawdopodobieństwa z codziennym życiem — kształtują się inaczej w różnych systemach ustrojowych. Rzecz jasna, mając na uwadze nadrzędne interesy ideowe, propagandowo-wychowawcze, czyli w ogóle politykę kulturalną, która pozostaje na usługach klas rządzących. Nawet w przypadku, gdy trudno mówić o polityce kulturalnej w takim znaczeniu, to można określić tendencje u p o w s z e c h n i e n i a wartości moralnych, ideowych, politycznych i społecznych, których zadaniem jest utrwalenie zasad panującego ustroju. I żadne deklaracje np. ideologów burżuazyjnych o swobodzie twórczej nie potrafią przysłonić faktu że treści dzieł artystycznych sprzeciwiających się podstawowym założeniom ustrojowym — nie będą popierane przez władzę wbrew jej własnym interesom.

No, tak — wszystko zależy od tego, jakie interesy i czyje — reprezentuje władza na terenie jej obszaru społecznego. W krajach kapitalistycznych teatr rewolucyjny jest zwalczany, a sztuki postępowe spotykają się z gwałtownymi atakami prawicy. Państwa faszystowskie w ogóle nie dopuszczają do istnienia takich scen. Więc oficjalna działalność teatrów ogranicza się do nasycaenia społeczeństwa treściami miłkimi, obojętnymi ideowo — lub (dla wybranych) utworami o lepszej i wyższej jakości artystycznej, ale z mglistym i wyspekulowanym podkładem filozoficznym.

Co jednak najbardziej istotne, to fakt, że teatr burżuazyjny — jak ognia przejęcia na siebie odpowiedzialności społecznej i wychowawczej masowego widza i kształtowania jego świadomości. W tej sytuacji wysoka poprzez swoją rangę artystyczną „sztuka dla sztuki” — nikomu nie wadzi, a popularna i spleciona rozrywką, lansowana jako czysty relaks — służy dalszemu pogłębianiu ogłupiania: sytych mieszczyków i nieświadomych mas, które nie dysponują żadnym miernikiem przy porównaniach dobrego i złego teatru. A raczej — teatru wartościowego i kształcącego treści, oraz tandety artystyczno-intelektualnej, albo wręcz — szmiry.

alkowie odmienne podejmuje natomiast swa obowiązki teatr socjalistyczny, który pod mecenatem władzy ludowej — istotnie ma służyć ludowi i jako literatura, docierająca bezpośrednio do odbiorcy przez słowo mówione — staje się jednym z najbardziej operatywnych narzędzi upowszechniania kultury, zarówno w formie scenicznej (stałe placówki oraz teatry objazdowe), jak też i poprzez pośrednictwo radiowe czy telewizyjne.

W tych warunkach znacznie łatwiej o porównania wartości teatralnych. Ale równocześnie, na skutek upaństwowienia samej instytucji teatru — łatwo także o przecięcia w wyborze jakości repertuaru. Państwo dopłacając do tzw. krzesła w teatrze — stwarza wielu kierownictwom artystycznym scen — możliwości

Maria Szelingowska

# ROZWÓJ OŚRODKA UNIwersYTECKIEGO



Z początkiem stycznia br. oddano do użytku Uniwersytetu Jagiellońskiego nowy gmach Studium Wojskowego i Studium Wychowania Fizycznego. Jest to ostatni obiekt wielkiego programu inwestycyjnego realizowanego w związku z obchodami 600-lecia UJ. Ow cykl inwestycji jubileuszowych zakreślony na niespotykaną dotąd skalę nie zakończył, przeciwnie rozpoczął okres intensywnego rozbudowy bazy lokalowej i laboratoryjnej krakowskiego ośrodka uczelnianego.

Ostatnie dwa lata podwoły znacznie tempo rozwoju w tej dziedzinie. Akademia Medyczna otrzymała świetnie wyposażoną placówkę — Instytut Pediatryczny. Nowe pomieszczenia uzyskała AGH. Politechnika Krakowska otwiera z początkiem bieżącego roku akademickiego Wydział Chemii Przemysłowej. Było to przedsięwzięcie o wielkim znaczeniu dla perspektyw rozwojowych tej gałęzi przemysłu — uczelnia zrealizowała je nakładem poważnych wysiłków, nie szczędząc energii w przewyżczeniu wielu trudności, w czym wspierał ją pełna zaangażowania pomocą Komitet Wojewódzki PZPR. W Katowicach UJ uruchomił filię zorganizowa-

na na zasadach samodzielnej placówki uniwersyteckiej, o odrębnym profilu dydaktyczno-naukowym. Z początkiem lata 1966 krakowska WSP, uczelnia pracująca w niezmiernie trudnych i prymitywnych warunkach, doczekała się momentu wmurowania aktu erekcyjnego pod budowę swego nowego gmachu. W miasteczku akademickim — imponującej inwestycji, której realizację Kraków rozpoczął pierwszy w Polsce — powstały bloki pięknych, wygodnych DS o łącznej sumie 1705 miejsc. W bieżącym roku odda się do użytku dalsze bloki, w których zamieszka 1350 studentów. Do stycznia br. na rozbudowę miasteczka poszło 75 mln zł!

Osiągnięcia dokonane w ciągu tych ostatnich dwóch lat trzeba również mierzyć postępem obserwowanym i na innych, niezwykle ważnych płaszczyznach życia uczelni. Chodzi o rozwój potencjału kadrowego naszego ośrodka. Krakowskie szkoły wyższe zatrudniają obecnie 637 samodzielnych pracowników nauki i 2661 pracowników pomocniczych. Wzrosła też ilość młodzieży studiującej: z 20 200 osób w roku 1964, do 26 638 — w 1966 roku (na studiach dziennych).

Uczelnia to tylko część siły naukowo-badawczej, jaką reprezentuje Kraków. Jedyny w Polsce terenowy krakowski Oddział PAN liczy 36 instytucji i zakładów, dysponując 370-osobową kadrą pracowników naukowych (65 samodzielnych). Obok placówek PAN działa 20 innych instytucji naukowo-badawczych skupiających łącznie 600 pracowników naukowych, w tym ponad 150 samodzielnych.

Ow potężny ilościowo zespół placówek naukowych i naukowo-dydaktycznych narzuca

życiu społecznemu i politycznemu miasta szereg specyficznych problemów. M. in. jednym z bardziej istotnych zagadnień jest sprawa koordynacji planów i poczynań badawczo-naukowych, racjonalne wykorzystanie zaplecza laboratoryjnego. Zagadnienie to było przedmiotem wstępnego dociekań Komisji Nauki KW PZPR, wypikie zaś z obserwacji wniosków przedłożono do realizacji Kolegium Rektorskiemu i komisjom naukowym PAN. Z ogromną troską i uwagą odnosił się KW PZPR również do problemów rozwoju, stylu działalności i roli partyjnych organizacji na terenie uczelni oraz instytucji. Przedmiotem narad, konferencji i spotkań inicyjowanych przez KW były sprawy polityki kadrowej, problemy związane z procesem rozwoju młodych pracowników naukowych — rozwoju, którego pryncypialnym elementem jest łączenie talentu naukowego z wartościami postawy ideowo-politycznej. Inspiracją polityczną Komitetu Wojewódzkiego była również takich naczelnych zagadnień jak: kształtowanie właściwego składu socjalnego młodzieży studiującej, doskonalenie pracy dydaktycznej, walki o efektywność studiów, działania ideowo-wychowawcze wśród młodzieży.

Nie są to zagadnienia należące do tych, które dają się załatwić trybem administracyjnym. Wymagają ludzkiego zaangażowania i moralnego poczucia odpowiedzialności. Jedno jest jednak widoczne: inicjatywy Komitetu Wojewódzkiego wpłynęły na ogromne pobudzenie aktywności opinii społeczno-politycznej na uczelniach, wyrwały ją z bierności, włączyły w dyskusyjny w środowisku, wywołały atmosferę sprzyjającą odwadze i szczerości działania ideologicznego.

POLONIA

## Książka — ambasadorem

Książka polska cieszy się coraz większym powodzeniem w ośrodkach polonijnych. Zwłaszcza książka o Polsce Ludowej budzi znaczne zainteresowanie ze względu na odbicie w niej przemian, zachodzących w starym kraju.

Polski Ośrodek Pedagogiczny w Londynie zorganizował własną bibliotekę dla dzieci polonijnych. Jest to realizacja hasła, które Ośrodek wysunął: „Czytanie książki polskiej — „hobby” każdego Polaka i każdego dziecka polskiego pochodzenia”. Na otwarciu biblioteki przedstawiciel Ośrodka inspektor J. Platos powiedział: „Chcemy, aby nasze dzieci wyrosły nie tylko na dobrych obywateli kraju zamieszkania ale również, aby nauczyły się mowy polskiej i jak najbardziej związały się z Polską i polskim dorobkiem kulturalnym”.

Polonia wkłada wiele wysiłku, by powstały odpowiednie zbioru. Komitet międzynarodowy w Canberze zorganizował zbiorke książek polskich dla biblioteki miejscowego uniwersytetu narodowego. Zbiórka fundusów na zakup książek przyniosła 500 funtów. Ofiarodawcami były organizacje polskie, wydawcy pism polonijnych oraz osoby prywatne. Ogółem skatalogowano ponad dwa tysiące tomów. Księgozbiór tak powstały obejmuje przede wszystkim dzieła z zakresu historii i literatury polskiej. Poważny procent stanowią książki wydane w Polsce Ludowej.

Ważną sprawą jest centralizacja małych księgozbiorów. Zarząd Domu Polskiego w Adelaidzie (Australia) stara się przekształcić obecną bibliotekę Domu Polskiego w Centralną Bibliotekę Polonii Adelaidzkiej. W tym celu zwrócił się do wszystkich organizacji i stowarzyszeń będących w posiadaniu nieczynnych bibliotek, aby ofiarowały swe zbioru Bibliotece Domu Polskiego.

Abym książka spełniała swą właściwą rolę, musi być odpowiednio reklamowana. Polonia urządza liczne imprezy mające popularyzować książkę. W Montrealu odbył się „Tydzień Książki”, na który złożyły się w Bibliotece Polskiej wystawy książek, odczyty i pokazy. Podobnie w Chicago w tamtejszej Bibliotece Publicznej odbyła się wystawa, na której pokazano m. in. książki dla młodzieży szkół elementarnych i średnich, dla młodzieży uniwersyteckiej oraz dla dorosłych. W czasie wystawy odbywały się odczyty, audycje muzyki polskiej oraz pokazano filmy o Polsce Ludowej.

Jednym z największych skupisk polskich we Francji jest Montecau-les Mines. Daje się tutaj odczuwać duże zapotrzebowanie na książkę polską. W związku z tym Konsulat Generalny PRL w Lyonie ofiarował zestaw sztukilkudzieści dzieł o Polsce — merostwu Montecau-les Mines.

ZWIĄZKI LITERATURY

ze współczesnością stanowią od lat 22 w naszym kraju przedmiot nie tylko rozważań teoretycznych, ale przenikają również treści krytyki normatywnej. Niemodne to słowo — nie spotkało się ono ani z aprobatą ani z masową, praktyczną realizacją ze strony twórców oryginalnych. Krytyka normatywna zawiera dla wielu element nacisku, element pewnego obowiązku. Ale dobrze to słowo pojawiło się — można mówić o obowiązku społecznego literatury. O tradycjach, które w Polsce wyrosły z dziedziny działalności artystycznej na wyżyn działalności społecznej, do współodpowiedzialności za losy narodu.

Kraków literacki jest współcześnie zaangażowany w realizację owego programu społecznego i politycznego, który przeciw doprowadził do takich zmian w naszym kraju i wyzwoleń takie siły społeczne, które na drodze socjalistycznego rozwoju zapewniły budowę fundamentów nowego ustroju.

A więc czy literatura ma dostrzec ten proces, czy ma go wspomagać, czy ma mu poświęcić w imię interesu całego narodu — swa uwagę? Twórcy pióra odpowiadają — tak. Własnie dlatego, że poezja i proza w naszym kraju miały zawsze znaczenie podrepcznikowe uczuć „rodowych”. Teudno — tylko nieznaczna garstka pleknoduchów może uznać to zadanie za drugorzędne. Ogrom zadania społecznego sprawia, że nie wolno być obojętnym na to wezwanie współczesności. Współczesności niełatwej, która rozdzieliła się przeciw w ból, w

Ogierd Jędrzejczyk

# KRAKÓW literacki i polityczny

ciągłych konfliktach i tak jak jest różnorodna — różnorodnych wymaga barw, technik, sposobów dla odmalowania całej jej prawdy.

Wśród pisarzy krakowskich tę różnorodność najwyraźniej prezentują trzy nazwiska: Władysława Machejki, Tadeusza Hołuj i Jerzego Brodzkiego. Trzej różni twórcy, ku jednym trójcom zwracający swą uwagę.

**MACHEJEK** — publicysta, działacz polityczny, prozaik. Traktuje temat polityczny sensu stricto jako bezpośredni przykład zaangażowania w rzeczywistość współczesną. Wystarczy wspomnieć „Rano przeszedł huragan” czy „Wypięktałas w lesie”. Obsesja partyzantki przedrozi jest tutaj w sprawie-łach rachunek polityczny. „Są w oczyszczeniu rachunki krzywd, obca dłoń ich też nie przekreśli”. — Machek literacko „udowodnił”, że rewolucja w Polsce zaczęła się nie w 1945 roku, a w roku powstania PPR-u, w ciemną noc okupacyjną, kiedy walczyły ze sobą w Polsce podziemne dwa nurty. Nurt wy-

zwoleńczo-rewolucyjny i — nurt, który chciał siebie określić mianem „beprzymiotnikowego” zwalczania Niemców. Trzeba powiedzieć, że Machek dlatego właśnie zyskuje sympatie czytelnika, ponieważ sprawę stawia ostro, jasno, wyraźnie i uważa, że nawet takie książki, jak dalekowschodnie wyprawy w zrzępną formę reportażu przyobleczone, czy opowiadania — nie zwalnijają pisarza od polityki.

**HOŁUJ**. Poeta i prozaik. Jakże daleką drogę przebył on od przedwojennego wydanego tomika wierszy do utworów, nad którymi, jak czarny cień zawisła noc okupacji, koncentracji w Oświęcimiu i przeszedłszy przez piekło, w „10-ym skóńcył się stary świat, jego normy burżuazyjnej moralności, wyrodniejące w faszizm — oddał swe pióro z całą siłą realizmu, z całą siłą ostrej metafory nowemu, budującemu się światu socjalizmu. Ostatni tom opowiadań Hołuj, w którym autor doświadcza sam

siebie, wystawia siebie na próbę meki współczesności, gdzie rozstrzygać trzeba co chwile na rzecz ludzkiej solidarności, na rzecz komunizmu — wyraźnie świadczy o czujności piśarskiej tego twórcy.

**WRESZCIE BRODZKI**. Problem władzy i odpowiedzialności. Sprawy wiedliwości społecznej w imię dobra większości. Stosunek człowieka do społeczeństwa. Czyż trzeba przypominać, że zaangażowanie polityczne Brodzkiego wyraża się najeśliwiej, najbogaciej w twórczości dramatycznej? I pisarz traktuje ten swój obowiązek partyjnego twórcy niezwykle poważnie — nie przybiera bowiem w kostium rzymskiego władcy, w rozmyślenia Pigwy czy Kopernika swych bohaterów dla efektu, dla ozdobnika. Pytania zadawane współczesności są tutaj, są w dramaturgii Brodzkiego pytania człowieka zaangażowanego, który chce wygrać świat dla socjalizmu, dla postępu, dla dobrobytu.



Tadeusz Kwiatkowski

## FILMY tygodnia

Nie wiem, kiedy „BITWA O ALGER” wejdzie na ekrany naszych kin, lecz nie mogę się oprzeć, aby uczestnie nie napisać kilku słów o tym filmie. Przede wszystkim wydaje mi się, że jest to jeden z najwybitniejszych filmów pokazanych u nas w tegorocznym festiwalu festiwalu, nazwanym obecnie „Konfrontacjami 68”. „Bitwa o Algier” jest filmem reportażowym, w którym głównymi bohaterami są dwie siły przeciwstawne: Francja sprzed lat, nazwijmy ją, Francją pod silnymi wpływami OAS-owskimi — oraz lud algierski walczący z determinacją o swoją wolność i godność narodową. Napisałem „reportaż”, bo widzę zasugerowany jest od początku do końca autentycznym zdjęciem, tłumami manifestujących ludzi, czy wreszcie przejmującymi obrazami z algierskiej Kazy. Okazuje się jednak, że realizatorzy (Włosi i Algierczycy) nie użyli do swego filmu ani metra z kronik filmowych tego czasu i wszystko co pokazują, jest zrobione na użytek filmu, znakomicie wrecz skomponowanego i doskonale imitującego ujęcia na żywo z rewolucji w Algierze.

Realizatorzy wyszli z założenia, że ani pacyficyzmy ani rewolucjonizm nie potrzebują określać się wobec widzów komentarzami. Wyzwolenie narodu spod ucisku kolonijnej nie obytła się bez krwawych ofiar, a tłumienie rewolucji nie jest sielanką. Film jest wybitny i godny wszelkich nagród.

**MAMY WRESZCIE** komedie, która może nie jest jeszcze tym, co chcielibyśmy widzieć częściej w kinie, lecz na nie bardzo kinematografi reprezentuje już poziom, którego nie musimy się wstydzić. Myślę o „SUBLOKATORZE” Majewskiego, komedii filmowej, na której można się śmiać i bawić bez zaenawiania. Przede wszystkim pod względem aktorskim mamy w tym filmie do szczenięcia z wyrównanym poziomem, z dobrze zarysowanymi postaciami i z dobrym, nie nahałym dialogiem. Również i wiele sytuacji komediowych wytrzymuje porównanie z dobrym, światowym modelem komedii. Wprawdzie w połowie filmu reżyser nieco się gubi, traci tempo i gawory charakter akcji, lecz nie wymagamy na początku zbyt wiele. To przecież debiut pełnometrażowy młodego reżysera. Dowiódł on jednak, że stał go na inteligentne potraktowanie komedii, pokazał że gag filmowy gra, jeśli jest jednorodny z sytuacją i wreszcie, że zwrócił się do widza jak do równego sobie partnera, uczestniczącego we wspólnej zabawie. Warto iść. Tym razem napis „polska komedia” naprawdę nie odstrasza.

# Przeciw nijakości

eksperymentowania. Ma to swoje plusy, lecz niesie z sobą również niebezpieczeństwo minusów. Bez eksperymentu nie ma prawdziwej sztuki, a więc i teatru. Jednakże eksperyment winien sprawdzić w społeczeństwie swa przydatność artystyczną oraz ideową. Wydawałoby się — i tak właśnie sądzi większość przeciwników socjalizmu (nie mówiąc o wulgaryzatorach), że nasz ustrój wyrzeka się, w imię konieczności wychowawczych, liberalnie pojmowanej — wolności twórczej ergo najszerszego w sensie ideowym wachlarza dzieł teatralnych. Tymczasem gdzie jak gdzie — ale w Polsce Ludowej przeżyjemy dostownie zalew dramaturgii z całego świata jeśli tylko dana pozycja zasługuje na uwagę ze względu na jej awangardowy charakter artystyczny czy (słuszny lub niesłuszny) rozgłos. Na brak noutnek w teatrze nie mamy powodu się uskarżać. Gorzej jest z — wyborem.

Niekiedy mecenat ludowy zdaje się uwładniać część dyrektorów scen od odpowiedzialności za jakość i przydatność społeczna prezentowanych sztuk. Często — o paradoksie! — kierownik teatru kapitalistycznego musiałby zrezygnować z pseudonaukowej sztuki gdyż największa kalkulacja finansowa zagrabalaby jego interesem, po premierze utworu — który nie ma najmniejszych szans nie tylko masowej frekwencji ale uzyskania jej minimum spowalniającego do zaangażowania w sceniczny występ — kosztownego i przygotowanego z niemalym trudem — zespołu.

Obszerując podobne zjawiska — trudno się oprzeć mało porządkującym refleksjom na temat stosunku wartości artystycznych, demonstrowanych w wielu importowanych albo rodzimych sztukach — do ich z r o k i e g o upowszechnienia, co przecież wynika z postulowanej roli teatru w walce o socjalistyczne oblicze kultury. Gdyby tak dokładnie — pozycja po pozycji — przejrzeć repertuary naszych scen to wśród niewątpliwie służących ideowej oraz estetycznej edukacji sztuk dramatycznych, sprowadzających poważne zagrożenie spleciań zadań ideowo-wychowawczych, a więc i rodzaju odwrotu od polityki angażującej widza w świat pojęć najpełniejszego humanizmu, jakim jest szeroko rozumiana kultura epoki socjalistycznej.

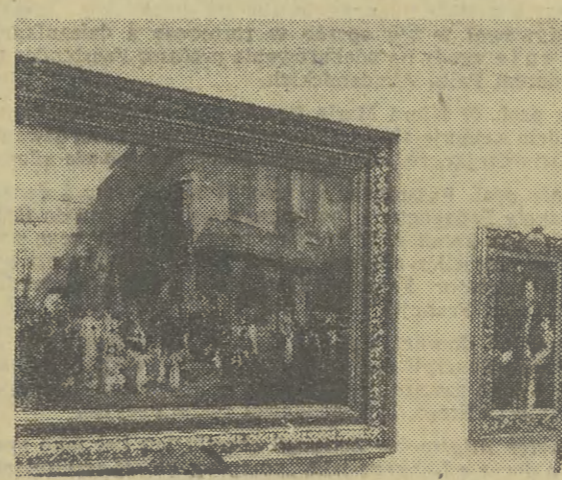
I nie mam zamiaru narzucać komukolwiek przekonania, że idzie tu wyłącznie o teatr polityczny, czy doraźnie agitacyjny. Byłoby to na pewno duże uproszczenie. Rzecz w tym, aby nasz teatr unikł i j a k o s c i dramaturgii. Niech się angażuje w ukazywanie konfliktów obyczajowych, w spiecia postaw moralnych, w dyskusje filozoficzne (ale dyskusje, a nie jednostronne wykłady!) — niech sięga po wszelkie dostępne gatunki literatury dramatycznej — byle by ich ostateczna wymowa wzbogacała naszą wiedzę o życiu, uczyła zajmowania stanowiska wobec konieczności wyboru postaw i wpływała na kształtowanie charakterów. Nie przy pomocy chwytliwej propagandy — lecz przede wszystkim w wymiarze dobrego poziomu artystycznego. Gdyż dopiero sztuka artystycznie atrakcyjna może w pełni budzić zaufanie do jej bagażu ideowego.

T u zaś — na koniec — dotykamy bardzo ważnego, aczkolwiek wcale nie graniczącego z odkryciem Ameryki, problemu. A tym problemem jest chyba bardziej „namacalna”, pozbawiona figurantka rola organizacji partyjnych przy teatrach, zwiększenie rzeczowych dyskusji wokół pozycji repertuarowych i wspólna troska wraz z kierownikami artystycznymi scen o kształtowanie oblicza nie tylko własnego teatru, lecz i swojego odbiorcy w konkretnej rzeczywistości historycznej. Bez takiej koordynacji działań i bez osobistego zaangażowania w sprawy wychowywania poprzez teatr — każda akcja tego typu pozostanie apelem na papierze.

Ignacy Witz

PLASTYKA

## POPULARYZACJA



Jest coś dziwnego w zjawisku nazywanym popularyzacją w sztuce. Bez przerwy o niej mówimy, ale na dobrą sprawę niewiele w tej dziedzinie robimy. Popularyzacja jest najbardziej przystępnym, najbardziej prostym sposobem zbliżenia odbiorcy do sztuki. Jest też — z innego punktu patrząc — najtrudniejszym sposobem rozmowy z tym właśnie odbiorcą, każde zdanie musi tu znaczyć to, co znaczy, gdyż inaczej nie będzie zrozumiane. Mówiąc o popularyzacji mam na myśli przede wszystkim słowo pisane, drukowane. W tym względzie popularyzacja naszego malarstwa, rzeźby, grafiki, architektury, dyscyplin użytkowych jest wciąż jeszcze niska, wciąż jeszcze niedostateczna.

Wydaje mi się, że za małe zainteresowanie popularyzacją wynika wśród ludzi, którzy powinni na ten temat pisać, z dwóch powodów. Po pierwsze, jest to praca trudna, wymaga od piszącego nie tylko maksy-

mum wiedzy, umiejętności zrozumienia i odczucia, ale też najdalej idącej skromności. I tu zbliżamy się do sprawy drugiej: ambicja. Tak jest, ambicja. Otóż wszystko, co popularyzatorskie, nie wytrzymuje ani krytycznego, ani historyczno-naukowego żargonu. W tym co popularyzatorskie nie wolno, nie trzeba rozbudowywać konstrukcji, które są równocześnie popismem stylu, erudycji i pomysłowości autorów. Autor woli więc napisać coś, co nazywa się popularnie, „esejem”, a co rzadko kiedy bywa bardzo konkretna, ścisła, a przy tym zajmująca i interesująca, a nie skomplikowana wypowiedź.

Mówiąc o popularyzacji wszyscy równocześnie na nią się krzywią. Ale czym może ona być w samej rzeczy dowodzą niektóre dalekie od wulgaryzacji telewizyjne cykle wykładów, gdzie żywe słowo uczonych obdarzonych talentem popularyzacyjnym i kształci, i pasjonuje, i bawi.

Wydaje mi się również rzeczą niezmiernie ważną i to, by w takich rozmowach z odbiorcą jak najczęściej powoływać o na tradycje rodzimej sztuki. By mówić stało o tym, co można zobaczyć w muzeach i zbiorach. Sztuka polska to nie tylko Matejko, jak to nauczano jeszcze nie tak dawno. To mnóstwo wspólnych i różnych artystów i nasz czytelnik, jak sądzę, chętnie by o nich od czasu do czasu coś poczytał, co ułatwiłoby mu kontakt z ich sztuką. Coś, co nie będzie umiowane w formie doktoranckiego referatu, ani też nie stanie się beznamiętnym wyciszczeniem faktów.

**BUDOWA** miasteczka studenckiego — to jedna z największych inwestycji socjalnych krakowskiego ośrodka uczelnianego, zarosem pierwsza tego typu inwestycja w Polsce. Dotychczasowe nakłady na ten cel osiągnęły już sumę 74 mln zł. W nowo oddanych blokach mieszka obecnie przeszło 1.700 studentów. W roku bieżącym miasteczko otrzyma 1.350 miejsc dla młodzieży.

**OD DWÓCH** lat obserwowamy ogromny wzrost ilościowy wielkich klubów „Ruchu” i „Rolnika”. Obecnie na terenie województwa działa już 900 placówek klubowych, podlega im 100 tys. członków. W 1964 r. było ich jeszcze tylko 250. Fakt ten najdobitniej świadczy o popularności środowiskowej klubów — randze i roli, jaką zdobywa i pełni w społeczeństwie tucho upowszechnienia treści kulturalno-oświatowych

**INTENSYWNA** rozbudowa sieci placówek oświatowych jest jednym z wielkich osiągnięć rozwojowych naszego regionu. W okresie ostatniej 5-letki powstało w Krakowskim 288 nowych obiektów szkolnych o łącznej wartości 1.270 mln zł. W ramach zrywów społecznych wybudowano 36 szkół podstawowych. Poważne sukcesy przyniosła realizacja akcji „Tysiąc szkół na Tysiąclecie”. Województwo liczy obecnie 85 szkół-Tysiąclecie. W ciągu ostatnich 2 lat przybyło 37 Tysiąclecie (281 izb), wybudowanych kosztem 150.200 tys. zł.



Kiedyś, bodaj jeszcze dziesięć lat temu, wszystko wydawało się proste i o problemach tych nie mówiono. Ale czy ich rzeczywistość nie była? Np. problem: jak powinna pracować rewolucyjna partia w nierewolucyjnych warunkach?

Dobrze postawione pytanie to, jak wiadomo, pierwszy warunek rozwiązania wszelkiego problemu. I dlatego raczej napawa optymizmem fakt, że w relacjonowanej tu przez nas dyskusji właśnie pytania przeważały. Odpowiedzi przyjdą potem — po trudach poszukiwania, po rzetelnych analizach, być może nawet po błędzeniach.

**Nowe czasy — nowe problemy**

„Jaki wpływ wywarła wysoka koniunktura ekonomiczna i względna poprawa warunków bytu na świadomość klasy robotniczej i innych warstw społecznych? Jaki jest wpływ mniejszego obecnie lęku przed redukcją (zwłaszcza w krajach, w których nie ma masowego bezrobocia)? W czym znajduje wyraz rosnące dążenie do zapewnienia sobie jutra, kłopotem w wielu krajach zagraża postęp techniczny? Co myślą robotnicy o niebezpieczeństwie grożącym ich zdrowiu i o możliwości dalszego ich rozszerzenia? Jaką ewolucję w nowych warunkach przeszły w umysłach robotników i innych warstw mas pracujących takie pojęcia, jak wolność, równość, poszanowanie godności ludzkiej?”

I jeszcze: Na płaszczyźnie teorii nie trudno dostrzec różnicę między reformizmem, a wysuwającym przez komunistów programem reform. Dla reformistów reformy są celem samym w sobie, komuniści zaś pragną, by każda reforma była dla klasy robotniczej również krokiem naprzód w jej walce o socjalistyczne przeobrażenie społeczeństwa. Niemniej jednak „w praktyce wcale nie jest łatwo ukazać klasie robotniczej i innym warstwom mas pracujących różnicę między naszym programem reform a reformizmem”. Jak wobec tego działać, by klasa robotnicza tę różnicę dostrzegła?

A oto dalsze pytania, niezwykle szczerze i otwarte, niemal drastyczne: „Dlaczego wiele partii komunistycznych nie stało się jeszcze partiami masowymi? Dlaczego masy pracujące wciąż jeszcze odwracają się od nich? Czy jednym z powodów nie jest

sprzeczność między obiektywną sytuacją, dyktującą nowe metody pracy, a występującą u nas tendencją myślenia i działania zgodną z mitowymi warunkami?”

**Bez recept**

Była to jedna z licznych dyskusji organizowanych przez redakcję miesięcznika partii komunistycznych i robotniczych „Problemy Pokoju i Socjalizmu”. Tym razem głównym jej tematem była rola reform w walce o socjalizm. Dosłownie, temat kolejnej wymiany poglądów brzmiał: „Współczesna walka przeciwko kapitalizmowi państwowo-monopolistycznemu, o pokój, demokrację i socjalizm oraz miejsce, jakie w tej walce zajmują reformy”. Z tak postawionego problemu wynika też skład uczestników dysku-

si, liczące się jako najpoważniejsze siły opozycyjne w stosunku do rządów obu tych krajów. Jest rzeczą zrozumiałą, że w okresie, który możemy zacząć liczyć od XX Zjazdu KPZR, kiedy międzynarodowy ruch komunistyczny zaczął po nowemu ocenia obiektywne fakty i perspektywy socjalizmu, te właśnie dwie partie, mające za sobą bogate doświadczenie działalności wśród najszerzych mas wypracowały najbogatszy dorobek teoretyczny i oświatowy. Działania „rewolucyjnych partii w nierewolucyjnych warunkach”.

Przedstawiciel KP Finlandii ujął rzecz m. in. w następujących punktach:

1) W sposób istotny zmienił się charakter kwestii chłop-

partii wśród mas „nie stanowi już dla ludzi takiej, jak dawniej, atrakcji, szczególnie jeśli chodzi o młode pokolenie”.

2) Różnie liczą ludzi pracy na miejscu, ale jeszcze szybciej rośnie liczba pracowników umysłowych. Wzrost „w pracy naszej nawiązujemy się nadal prawie wyłącznie na robotników przemysłowych i ich tradycyjne kategorie”.

**Walka o demokrację produkcyjną**

Wróćmy jednak do „miejsca reform”. Zagajając dyskusję, redaktor naczelny „Problemy Pokoju i Socjalizmu” stwierdził, że „system reform, o które walczą obecnie komuniści, przysięgłoby w miarę realizacji tych reform proces przekształcania społeczeństwa kapitalistycznego... Walka klasowa klasy robotniczej po woli, ale coraz bliżej, doctera

Skandynawii nie ma sytuacji bezpośredniego przejścia do socjalizmu nie znajduje się na porządku dziennym, ale dojrzałe warunki szerokiej ofensywy demokratycznej przeciwko dominującej pozycji wielkiego kapitału. Chodzi nie o likwidację kapitalistycznych stosunków własności w ogóle, lecz o ograniczenie prawa własności kapitału monopolistycznego, jego absolutnego prawa podejmowania decyzji i jego wielkich zysków. W Norwegii parlament uchwalił wniosek w sprawie stworzenia oficjalnego komitetu dla opracowania zagadnienia demokracji produkcyjnej i w chwili obecnej toczy się w kraju dyskusja nad kilkoma projektami dotyczącymi tego problemu. Wspólnym punktem jest udział przedstawicieli załóg w zarządach przedsiębiorstw — udział, wahaający się w granicach od jednej trzeciej do połowy wszystkich członków zarządu. Czy walczyć o reformy, również o tego rodzaju reformy jak demokracja produkcyjna, komuniści w jakimś stopniu upodabniają się do reformistów?

Bardzo interesujące mówił na ten temat przedstawiciel działający w szczególnie trudnych warunkach nielegalności i prześladowań Komunistycznej Partii Niemiec (NRP), Josef Schleierstein. „Bardzo trudno jest zachować nasze rewolucyjne oblicze i odwołać się od reformizmu w okresie, kiedy w naszych krajach bezpośrednio zadania rewolucyjne nie stoją na porządku dziennym, a wielu robotników często nie uważa socjalizmu za alternatywę”. Poza tym „walka o reformę — przynajmniej częściowo — nabiera obecnie obiektywnie innego charakteru niż we wcześniejszych stadiach ruchu robotniczego”. Jako że obecnie „wiele socjalnych i demokratycznych postulatów godzi w samo serce ekonomicznych i politycznych interesów kapitału monopolistycznego i obiektywnie nabiera w konkretnej sytuacji walki klasowej o wiele większego znaczenia, niż wynika to z ich treści, lub gdy każdy z tych postulatów traktuje się oddzielnie”.

Nie sposób tu przedstawić całej dyskusji. Zainteresowanych musimy odsieść do „Problemy Pokoju i Socjalizmu”. Wydaje się jednak, że i przytoczone tu fragmenty dają obraz poszukiwań współczesnego ruchu komunistycznego Zachodu, jego kształtującej się nowej myśli i stojących przed nim bardzo trudnych zadań.

**DYSKUSJE KOMUNISTOW**

si! brali w niej udział przedstawiciele partii działających w rozwiniętych krajach kapitalistycznych — od USA, Francji, Anglii, NRF, po Australię, Kanadę, państwa skandynawskie i kraje Beneluksu i również przedstawiciele partii takich krajów, jak Grecja, Portugalia, Hiszpania.

Autorem przytoczonej wyżej wypowiedzi, w której, jak zaznaczyliśmy, dominowały raczej pytania niż gotowe tezy, był William Kashan, sekretarz generalny Komunistycznej Partii Kanady. Jednym z pytań — wysuniętych przez tow. Kashana: „Dlaczego wiele partii nie stało się jeszcze masowymi?” — dotyczy większości partii komunistycznych w rozwiniętych krajach kapitalistycznych, ale bynajmniej nie wszystkich.

Powszechnie znana jest rola, jaką w swych krajach odgrywały wielkie, masowe komunistyczne partie Włoch i Francji, mające swe liczne reprezentacje w parlamentach,

skiej. Procesy urbanizacyjne i industrializacyjne przekształciły chłopstwo w większość narodu w jego mniejszość. Ale nadal stoi zadanie pozyskania chłopów pracujących — i tych, którzy opuścili wieś, i tych, którzy na niej pozostali. Jak tego dokonać? W każdym razie „nasze poprzednie stanowiska i dawne hasła już nie wystarczą”.

2) Kiedyś komuniści przeklinali racjonalizację i automatyzację w przemyśle, ale jest ona procesem obiektywnym i nieodwracalnym. Tymczasem „nasze formy działalności związanej i inne metody pracy w przedsiębiorstwach wcale się nie zmieniają, podczas gdy w samych przedsiębiorstwach dokonano się wiele istotnych zmian”.

3) Zmienia się ogólny styl życia klasy robotniczej, w którym odbijają się „rozwoj techniki, przekształcenie telefonów, lodówek i samochodów w przedmioty powszechnego użytku”. W wyniku tego wiele tradycyjnych i wartościowych form pracy

do fundamentów współczesnego społeczeństwa kapitalistycznego”. Znajduje to przede wszystkim wyraz, co podkreśliło wielu uczestników dyskusji, w walce o to, co nazywane jest na Zachodzie demokracją produkcyjną. A właśnie w tej dziedzinie opór klas posiadających, które przecież w niejednym wypadku muszą uczynić zadość żądaniom klasy robotniczej, jest największym „W dziedzinie kierowania przedsiębiorstwami, władzy nie można dzielić” — oświadczyła np. w 1965 roku królewska rada przedsiębiorców francuskich. Komuniści zaś widzą w tym właśnie „dzielenie władzy”, w ograniczaniu władzy monopolu, w udziale klasy robotniczej we współzarządzaniu gospodarką w ogóle, a przedsiębiorstwem w szczególności, najważniejsze zadanie współczesnego etapu ruchu robotniczego.

Przedstawiciel KP Norwegii mówił w toku dyskusji: w

**ZSRR**

**»NOWY kontynent«**

Niewielkie miasteczko Tobolsk, który był do połowy ubiegłego wieku stolicą Syberii, zachował po dziś dzień dekoracyjną sylwetkę osiedla sprzed stuleci. Miejsce, skrzętnie restaurowane, zamek, jedyny syberyjski Kreml, utrzymany w smiegnobiałym kolorze stoi na wysokiym wzgórzu nad Irtyszem i uderza nieproporcjonalnymi do współczesności rozmiarami i przedziwną harmonią architektury. Obok wznosi się marmurowa piramida poświęcona zdobywcy Syberii Jermakowi, przyominająca daty przybycia jego w te strony w 1581 roku i śmierci w 3 lata później.

W ciągu wieków, które przeszły od tych czasów, Irtysz rozmył i ponosił do oceanu wzdłuż, na którym rozciągała się kiedyś stolica państwa chanów: Isker — imazję zwana Syberią lub Kaszycykiem, miejsce decydującej bitwy w czasie której zginął Jermak przepływając rzekę.

Poleźne wrazenie robią te okolice, przyroda zaprojektowała je do specjalnym rozmachem. Gigantyczny jest hucający Irtysz łączący się z Tobołem, dzikie urwiste brzozy tworzą krajobraz niepowtarzalny. Zdzawałoby się, że wszystko tutaj rządzone jest jeszcze prawami natury, że ślad ludzki zamknął się tylko w historycznych kamieniach. Wystarczy jednak rozjeżdżać się po tym skrawku tajgi z użyciem lotu helikoptera, by dostrzec współczesność decydującą o zmianie losów Syberii.

O kilka kilometrów w bok ścieżką szynową budowanej linii kolejowej Tumeń — Tobolsk, która zakończona zostanie na 50 rocznicę Rewolucji. Dalej, pobiegnie ona do Surgutu, ośrodka ogromnego basenu naftowego. Na horyzoncie błyskają iskry spawanego ropociągu, który po drodze w przyszłości zahaczy o stary Tobolsk i tu zostawi część swych bogactw.

Dawnej stolicy rysuje się w perspektywie rola miasta rafinerii i wielka przemysłowa przyszłość. Los całej Syberii zdecydował się tu nie dawno, zaledwie w 1960 roku, kiedy to trysnęła pierwsza ogromna fontanna zwiastująca wielką naftę. Przewidywane wskaźniki wydobycia w najbliższych latach są tak zawrotne, że nie da się zamknąć ich liczbami. Mówi się np. włożono, że pierwszy trylion metrów sześć, gazu będzie prezentem na 50-lecie Października, drugi, uczeł 100-lecie urodzin Lenina.

Tumeński rejon naftogospodarczy posiada charakter unikalny, rozmiarami ziół przewyższa wszystkie dotychczasowe odkrycia. Z każdego szybu bije równocześnie nafta i gaz z nadzwyczajną siłą, co pozwala przypuszczać, że natrafiono na czarny, podziemny ocean, jakiego świat nie widział. Upragniona, dawno przewidywana przez geologów nafta syberyjska, która długo opierała się upartym badaczom.

Stąd, z dalekiej Syberii połyknie ona rurociągiem do Moskwy i Leningradu. Długość tej „miki” wyniesie ok. 3,5 tysiąca km. W przyszłości z tego niewyczerpanego źródła korzystać będzie i zagranica, specjalnie zainteresowane taką możliwością okazują Włochy.

Mówi się w Związku Radzieckim: „odkryto nowy kontynent”. W tym prostym sformułowaniu tkwi cała ogromna perspektywa bezkresnej, dzikiej do niedawna Syberii.



Nazywa się Afonso Henriques Sacramento do Rio, jest Portugalczykiem, urodzonym w okolicach Lizbony. W 1964 roku powołano go do wojska. W marcu 1965 roku pułk, w którym służył, został skierowany do Mozambiku — kolonii portugalskiej w Afryce. Od dwóch lat toczy się tam wojna narodowo-wyzwoleńcza.

Afonso zdezerterował z armii portugalskiej. „Nie chciałem — mówi — uczestniczyć w akcjach pacyfikacyjnych w masakrowaniu ludności, paleniu wsi i niszczeniu zasiewów. Zbiegłem w tropikalne lasy. Przy pomocy Frontu Wyzwolenia Mozambiku, którego oddziały uwalniały już spod kolonialnej okupacji znaczne obszary północnej części kraju, przedostałem się do Algieru. Tu bowiem znajduje się siedziba centralnych władz emigracyjnych portugalskiej opozycji — Patriotycznego Frontu Wyzwolenia Narodowego”.

Młody człowiek w odpowiedzi na pytania dziennikarzy mówi o sytuacji w Mozambiku. Z jego relacji wynika się przerażający obraz wojny kolonialnej.

Północny Mozambik — rejon, w którym walki toczą się z największym nasileniem — podzielony został przez władze portugalskie na tzw. rejonny kontroli. W centrum każdego takiego rejonu znajdują się koszar wojskowe i policyjne. Tereny, rozciągające się w promieniu 15 km od koszar, nazywane są strefą kontrolowaną. Dalej znajduje się tzw. strefa „martwa” lub „operacyjna”. W obrębie pierwszej strefy, obejmującej zwykle większość plantacji, należących do białych osadników, znajdują się obozy koncentracyjne dla ludności Mozambiku. Każdy czarny, który przechodzi ze strefy „martwej” do „kontrolowanej”, kierowany jest do takiego obozu. Są to ba-

Zdzisław Morawski MOZAMBIK

**NAPALM również W AFRYCE**

raki z liści palmowych, otoczone drutem kolczastym i strzeżone przez wojsko. Ich mieszkańcy wychodzą stąd tylko do pracy na plantacjach, w zwarty grupach i pod strażą.

Każda strefa „operacyjna” czy „martwa” to teren starych pacyfikacji. Władze kolonialne siusnie zresztą zakładają, że cała ludność murzyńska popiera Armie Narodowo-Wyzwoleńczą. W związku z tym kolonialniści pragną przesiedlić ogół mieszkańców do obozów w strefach kontrolowanych, aby w ten sposób pozabawić powstańców zaplecza. Plan ten realizowany jest z największym okrucieństwem. Oddziały wojskowe palą po prostu wsi murzyńskie, niszczą zasiewy i narzędzia, zabijają inwentarz. W razie najmniejszego oporu ze strony ludności — następuje rzeź; wychodzą z niej żywi tylko ci, którym udało się zbiec do lasu.

W niektórych, praktycznie rzecz biorąc, wyzwolonych już rejonach kraju Armia Narodowo-Wyzwoleńcza może przeciwstawić się oddziałom portugalskim — nie dopuścić ich do wsi. Tam używane jest lotnictwo, które bombarduje wioski i pola napalmem.

Afonso do Rio opowiada również o traktowaniu przez policję i wojsko ludzi, podejrzanych o przynależność do Frontu Wyzwolenia Mozambiku (Frelimo).

Bicie specjalnym bitem, nazywanym palnatorią, jest dozwolone przez prawo. Pisany kodeks karny Mozambiku przewiduje stosowanie tej kary za rozmaite przewinienia. Tak na przykład za nieplacenie podatków wymierza się 63 uderzenia bitem.

To są metody legalne. Policja stosuje prócz tego przesłuchania drugiego i trzeciego stopnia, czyli najwymyślniejsze tortury, opracowane naukowo w ciągu 40-letniej dyktatury Salazara. Miejscem tortur bywają również szpitale wojskowe. Jeńcy otrzymują tam zastrzyki, pozabawiające snu. Nie śpią niekiedy i przez kilka tygodni, w czasie których trwają nieprzerwane przesłuchania, kończące się zawsze rozstrzelaniem lub powieszeniem.

Dziennikarze zapytali byłego żołnierza armii kolonialnej o przeżycia współpracy wojskowej i politycznej pomiędzy Portugalia, Republiką Południowo-Afrykańską i Rodezją Południową. W odpowiedzi dowiedzieliśmy się, że od 1962 roku sztaby portugalskiej armii kolonialnej i dwóch sąsiednich rasistowskich armii prowadzą współpracę operacyjną. Jak widać, zapoczątkowano ją na długo przed rebelią rasistowskich Rodezjijskiej Armie rasistowskiej na południu Afryki opracowały też wspólny plan obrony przed „czarno-czerwonym niebezpieczeństwem”, czyli murzyńskimi ruchami narodowo-wyzwoleńczymi.

W swej deklaracji dla prasy Afonso do Rio podkreślił również, że całe wyposażenie kolonialnej armii portugalskiej pochodzi z USA, NRF i innych krajów NATO.

Bez pomocy udzielanej przez państwa NATO, zafocana Portugalia nie mogłaby ani dnia dłużej prowadzić wojny kolonialnej.



Nie był to mój pierwszy wojaz do ziem leżących między Dunajem a Tatrami. Nie była to też z pewnością podróż najłatwiejsza. Początek drogi był prosty. Wsiada się wprawdzie do odrzutowca i po pół godziny lądujemy w Bratysławie. Dalsze peregrynacje utrudniała zima. Nic to, że mrozy. Gorszy znacznie był lód. Szosy równe i gładkie jak zwierciadło. Wzdłuż drogi wysokie zwały śniegu. W rowach rozbita wozy. Kierowca poznaje wtedy cenę strachu. Ale mimo to była to podróży ciekawa. Panorama rozciągająca się z wysokości 2 tys. m na szczyte Chopka (Niska Tatra) zdalna jest wprawdzie w zachwyty. Kraj do niedawna biedny, dziki i niedostępny.

premysłowych Czechosłowacji, rządzą tu teraz rygory nowego systemu. Dyrektor naczelny kombinatu, Rastislav Pilars, twierdzi w rozmowie z nami, że nie może rozpocząć żadnej nowej inwestycji, jeśli nie gwarantuje ona zwrotu nakładów w ciągu 3-4 lat.

Chociaż gospodarka Czechosłowacji tworzy jeden organizm, to jednak istnieją słowacka specyfika problemów i zadań. Wynika ona przede wszystkim z historycznie uwarunkowanego zacofania gospodarczego tych regionów. Socjologicznie słowacy twierdzą np., że w roku 1945 opóźnienia w gospodarce Słowacji w stosunku do Czech wynosiły od 70 do 90 lat. Ogromnym

**Henryk Kollat NRF**

**Odmowa prezydenta...**

Profesor dr Klara Maria Fassbinder odrzuciła w liście do prezydenta Lübke wysunęte przez niego zarzuty. Prezydent Lübke w rozmowie z dziennikarzami oświadczył, że profesor Fassbinder „przedstawia się wśród katolików jako komunistka i wśród komunistów jako katolicka” i że tłumaczyła katolickiego pisarza francuskiego Claudela tylko po to „by się maskowała”. Prezydent Lübke motywował w ten sposób w rozmowie z dziennikarzami odmowę wzięcia udziału w udekorowaniu profesora Fassbinder francuskim orderem Palm Akademickich.

76-letnia prof. dr Klara Maria Fassbinder, która tłumaczeniem dzieł Claudela zajmuje się od 40-tu lat, odrzuciła zdecydowanie te zarzuty, stwierdzając, że „nigdy przed nikim niczego nie udawala”.

W obronie prof. Fassbinder stanęło 25 profesorów i docentów Wyższej Szkoły Pedagogicznej w Bonn, której była ona do 1955 roku kierowniczką katedry. W liście do prezydenta Lübkego stwierdzają oni, że przyjęli z oburzeniem wiadomość o uniemożliwieniu odznaczenia profesora Fassbinder orderem Palm Akademickich przez prezydenta Francji.

Profesorowie i docenci Wyższej Szkoły Pedagogicznej w Bonn stwierdzają, że nauczyli się szanować i cenić swoją b. koleżankę za odwagę z jaką zawsze broniła ona swoich przekonań i apelują do prezydenta Lübkego, by zrewidował swoją decyzję.

„Frankfurter Allgemeine Zeitung” określa ten list jako apel do rozsądku, a decyzję Lübkego jako „pomyłkę, której rezultatem była niesprawiedliwość”.

Gazeta wyraża pogląd, że prezydent Lübke powinien się ze swej niesłusznej decyzji wycofać.

Warto przy tej okazji stwierdzić, że z podobnej w pewnym sensie niesłusznej decyzji wycofało się kierownictwo „Westdeutscher Rundfunk” anulując zwolnienie redaktora Waltermanna. Waltermann, kierownik audycji aktualności z życia chrześcijańskiego opublikował — jak wiadomo — dokumenty, świadczące o hitlerowskiej przeszłości księcia Karla Loewensteina, przewodniczącego komitetu centralnego zachodniemieckich katolików. Audycja ta wywołała duże poruszenie. W pierwsze chwili Waltermann został z miejsca zwolniony. Ponieważ jednak przytoczone przez niego dowody okazały się w pełni prawdziwe, zwolnienie to cofnięto.

Prezydium centralnego komitetu katolików NRF opublikowało oświadczenie, krytykujące tę decyzję „Westdeutscher Rundfunk” i wyrażające swojemu przewodniczącemu, księciu Loewenstein „nieograniczone zaufanie”...

Karol Szyndzielorz CSRS

**„SLOVNAFT” brat PŁOCKA**

Wybudowano tam pierwsze drogi i hotele. Wzdłuż szos góralskie szlasy, w których „haluzki” z byndzą popijane są domowej roboty śliwówka.

Oczywiście trudno się dziwić temu, że turystyczne atrakcje barwnością i różnorodnością pchają się na początek reportażu. Aby pomówić o przemysle, cofnąć się trzeba do początku wyprawy — „Slovnaftu” — kombinatu petrochemicznego na przedmieściach Bratysławy, starszego brata naszego Plocka. Surowcem jest i tutaj radziecka ropa. Rocznie przerabia się na benzynę, smary, oleje i masy plastyczne jakieś 4 mln ton.

W roku ubiegłym produkcja przemysłowa Słowacji osiągnęła poziom produkcji przemysłowej całej Czechosłowacji z roku 1937. Oznacza to innymi słowy, że 1/5 wszystkich wytwarzanych w CSRS wyrobów przemysłowych powstaje w fabrykach słowackich.

Słowacja ma korzystne położenie geograficzne, wiele bogactw naturalnych, względnie nowy, nowoczesny przemysł. Ale powiadano nam wielokrotnie, że największym bogactwem Słowacji są ludzie. Przyrost naturalny w województwach słowackich jest wyższy aniżeli w Czechach. Chociaż Słowacy stanowią 1/3 mieszkańców Republiki, to w najbliższym 5-leciu blisko 2/3 ogólnokrajowego wzrostu siły roboczej wystąpi właśnie w Słowacji. Jest to jedna z najważniejszych przesłanek przyszłego rozwoju gospodarczego Słowacji. Dostatek rąk do pracy podnosi efektywność słowackich inwestycji.



**USA**

**Chłopak z Kalifornii**

Obecny gubernator Kalifornii, Ronald Reagan, stał się sztandarową postacią amerykańskiej prawicy. Świadczy o tym najlepiej wojna, jaką toczy z „leżogłowym” z Uniwersytetu Kalifornijskiego. Uczelnia ta uważana jest od kilku lat za ośrodek liberalnej myśli na zachodnim wybrzeżu USA. Tu wzięły początek akcje przeciwko wojnie wietnamskiej, marsze na rzecz równouprawnienia Murzynów i demonstracje potępienia reakcyjnej Stowarzyszenie Im. Johna Bircha.

Poprzednik Reagana, demokracja Brown, mimo nacisku prawicowców nie podejmował drastyczniejszych działań wobec Uniwersytetu, gdyż obawiał się osłabić swe szanse ponownego wyboru na gubernatora. Sytuacja radykalnie się zmieniła, gdy mimo swej ostrożności Brown przegrał w sensacyjnym stylu ubiegłoroczne wybory listopadowe na rzecz Ronald Reagana.

Ten autor „złoty myśli” w rozdaniu w Ameryce jest za dużo mądrali z dyplomami, a za mało chłopaków do noszenia broni” zaczął wprowadzać swe slogany w życie.

Pierwszym krokiem było obcięcie do 20 mln dolarów dotacji stanowych dla uczelni oraz podwyżka czesnego

Stął się aktywnym członkiem ultra-reakcyjnego Stowarzyszenia Im. Johna Bircha. Podczas kampanii wyborczej Barry Goldwatera zaferował swe usługi republikanom z niesamowitym fanatyzmem popierając reakcyjny program Goldwatera. Gdy wybory zamieniły się w „goldwaterlo”, Reagan nie upadł na duchu. Zaczął działać o wystawieniu swej kandydatury na stanowisko gubernatora stanu. Zaraz po objęciu fotela gubernatorskiego Reagan zapowiedział, że nie będzie się patyczkował z Berkeley (jedną z 9 filli Uniwersytetu Kalifornijskiego) i wszelkimi elementami wyznającymi wyrotowane poglądy. Reszta posunięć nowego gubernatora jest już znana. Wywołują one obawy wśród liberalnych kręgów społeczeństwa USA lekających przyszwolenia działalnoci antyamerykańskiej i „polowań na czarownice”. (J)

# Partia silna poparciem mas

## Wprowadzenie do dyskusji na X Wojewódzkiej Konferencji Sprawozdawczo-Wyborczej PZPR wygłoszone przez I sekretarza KW w Krakowie tow. Cz. Domagałę

(DOKOŃCZENIE ZE STR. 2) ta szeroka droga dla robotniczych i chłopskich dzieci do fabryk i szkół.

Dzisiaj z dużą spoglądamy na ten — historyczny już — okres czasu. Wyrażamy ogromny szacunek i uznanie tym wszystkim, którzy w 1942 r. podjęli się tego trudnego i wielkiego zadania, potrafili pozyskać masę dla idei PPR, a później — przewyciężając ogromne trudności, często w krwawej walce z bandami, które rzuciły się do gardła młodej władzy ludowej, wprowadzili Polskę na drogę socjalistycznego budownictwa.

W grudniu 1948 r. powstała PZPR, która kontynuując dzieło rozpoczęte przez swoją poprzedniczkę, doprowadziła nasz kraj do imponujących osiągnięć, jakich jesteśmy dziś nadejściem świadkami.

## W rocznicę Wielkiego Października

W 1967 r. przypada 50-ta rocznica Wielkiego Październikowej Rewolucji. W jej następstwie runął carat i powstało pierwsze państwo zwycięskiego proletariatu, otwierając nową erę w historii walczącego o lepszą przyszłość człowieka.

Kraj Rad i jego kierowniczka Komunistyczna Partia, mimo ogromnych trudności, które trzeba było pokonywać na drodze socjalistycznego budownictwa, mimo kapitalistycznej interwencji i blokady, trwał jak morska latarnia wśród rozchudzanych fal, budząc nadzieję i natchnienie dla milionów ponizonych i głodnych we wszystkich zakątkach ziemskiego globu.

Przyszła II wojna światowa wraz z tragicznymi jej skutkami dla wielu narodów. Znowu oczy świata zwróciły się w stronę Związku Radzieckiego. Stamtąd miliony ludzi oczekiwały skutecznej pomocy i ratunku.

Umęczony przez hitlerowską bestie człowiek nie zawiódł się. Pod uderzeniami radzieckich bagnatów legła w gruz „tysiącletnia” Rzesza. To był niesłychany triumf idei socjalizmu i bezprzykładnej ofiarności, poświęcenia i bohaterstwa radzieckiego człowieka. Do największych rozmiarów wzrosła siła moralna i polityczna ZSRR oraz jego autorytet wśród wszystkich ludów świata.

Setki narodów wyzwoliło się z ucisku klasowego i kolonialnego. Powstał światowy system socjalistyczny. W naszych oczach zawiła się gmach kolonializmu. Dziesiątki państw uzyskało polityczną niezależność.

W tym samym mniej więcej okresie czasu miało miejsce zdobycie kosmosu, ogromny triumf radzieckiej nauki i techniki.

Przeżyliśmy to wszystko wraz z naszymi przyjaciółmi i sojusznikami. Wraz z ich krajem rosły i nasze możliwości. Między innymi dzięki ich pomocy krenyły niestannym nasze sily. Oglądając się dziś wstecz, możemy być dumni i z całym narodem z tej ogromnej drogi, którą przebyliśmy w okresie 22 lat naszego niepodległego bytu.

Mówiąc o obchodach 50 rocznicy Wielkiego Października, chciałbym zwrócić uwagę na czyn produkcyjny Huty im. Lenina, na piękne zobowiązania jej załogi, podjęte dla uczczenia Socjalistycznej Rewolucji. Zobowiązania robotników Huty im. Lenina rozpoczęły się wielki ruch w całym kraju, który najdobitniej wyraża uczucia i myśli klasy robotniczej, jej stosunek do Kraju Rad, do tych pamiętnych wydarzeń, które przyniosły nam wolność i niepodległość.

Mamy niewątpliwie podstawy patrzeć z otuchą i wiarą w jutrzejszy dzień. Nasze zadowolenie, nasz optymizm byłyby pełniejsze i jeszcze większe, gdyby nie zakłócały ich — co jakiś czas — groźne dla pokoju i światowego ruchu robotniczego wieści i komunikaty.

## Socjalizm — to pokój świata

W sercu Europy, niezwykle groźnym dla sprawy pokoju i niebezpiecznym źródłem niepokoju są Niemcy Federalne, Odwetowa, militarysty-

czna polityka Niemiec zachodnich od wielu już lat budziła aktywny sprzeciw i alarmowała postępowe, pokojowe sily świata. Ostatnio jednak, w sytuacji wewnętrznej i politycznej zmiany NRF zostały zmiany, które muszą spotęgować naszą czujność. Wzrastające wpływy byłych hitlerowców, ostatnie sukcesy wyborcze neofaszystowskiej Narodowo-Demokratycznej Partii Niemiec, która uzyskała mandaty poselskie w Landtagach Hesji i Bawarii, bezpodstawnie rozszerzenia do reprezentowania całych Niemiec przez NRF, uporczywe nieuwzględnianie faktu istnienia drugiego państwa niemieckiego — Niemieckiej Republiki Demokratycznej, natarczywe domaganie się dostępu do broni rakietowo-jądrowej i wreszcie — wciąż ponawiane — żądania zmiany istniejących w Europie granic — to wszystkie świadczą o narastaniu w skutkach dla sprawy pokoju i bezpieczeństwa europejskiego.

Pokojowy światowemu coraz brutalniej i groźniej zagraża również imperialistyczna polityka prowadzona z pozycji sily przez Stany Zjednoczone. Na ryżowych polach południowego Wietnamu, codziennie padają niewinni ludzie. Od amerykańskiego napalmu gina dzieci i wietnamskie kobiety. Gina ludzie w bombardowanych bestialsko osiedlach i miastach północnego Wietnamu. Z miesiąca na miesiąc padają wojenna na ziemi wietnamskiej rozszerza swój zasięg.

Ale nie tylko w Wietnamie gina ludzie. Faszyzm oraz imperialistyczne próby przeciwdziałania ruchom narodowo-wyzwoleńczym ujawniają coraz wyraźniej w różnych punktach świata swoje okrutne oblicze. W młodych krajach wyzwolonej Afryki co jakiś czas dokonuje się przewrótów wojskowych kosztem wielu tysięcy ludzkich istnień. Imperializm dostrzega dla siebie niebezpieczeństwo w każdej śmielszej myśli społecznej, w każdej próbie uniezależnienia się narodowego i gospodarczego.

W ostatnich latach międzynarodowe sily postępu oraz międzynarodowy ruch robotniczy, przeżywają niemałe trudności. Nie bez wpływu na powstanie tej sytuacji jest również wydarzeń w Chinach. Działalność rozłamowa przywódców chińskich oraz ich nieprzebieganie w środkach ataku przeciw KPZR i innym partiom komunistycznym, budzić muszą gorący sprzeciw i głębokie oburzenie wśród wszystkich komunistów.

Stąd też powinniśmy wytyczyć wszystkie swe sily, by nasza partia była partią jak najbardziej zdrową moralnie, ideologicznie odporną, partią świadomą, zdolną w każdym momencie do przeciwdziałania się wrogów ideologicznie i reakcyjnej propagandzie. Ważna jest również sprawa pracy wychowawczej z naszym kierownictwem aktywnym partyjnym, który powinien być przykładem i wzorem dla innych. Poprzez oddziaływanie którego w pierwszym rzędzie kształtują swoje postawy masy partyjne, a poprzez nie — milionowe szeregi bezpartyjnych robotników, chłopów, i inteligencji naszego kraju.

To są nasze postulaty, to są nasze zadania, których pełna realizacja zależy przede wszystkim od nas wszystkich, od naszej codziennej, konsekwentnej działalności, od stopnia ideowego zaangażowania się w rozwiązywanie żywcich problemów partii, w realizację socjalistycznego budownictwa w naszym kraju.

W ostatnim roku zelektryfikowano dalszych 40 tys. kilometrów chłopskich. Zwiększyło to ośdetek zelektryfikowanych wsi do około 78,5 proc. Obecnie zużycie energii elektrycznej na 1 ha ziemi wynosi ponad 100 kWh — w tym 30 kWh na cele produkcyjne. Wykorzystanie energii do brzo w rolnictwie mogłoby być znacznie wyższe, jednak przemysł nie nadąża jeszcze z produkcją sprzętu elektrycznego.

Na zdjęciu: ustawianie słupa transformatorowego w Jurgowie (woj. krakowski). Już obecnie przy elektryfikacji wsi używa się wyłącznie słupów betonowych, zastępujących deficytowe słupy drewniane.

CAF — Dąbrowiecki

## Nasze jutro zależy od nas

Dlatego, Towarzysze, winniśmy poświęcić maksimum uwagi kształtowaniu wysokiej świadomości wszystkich członków partii, rozwijaniu ich bojowości, umiejętności przeciwstawiania się wrogiej propagandzie, płynącej różnymi kanałami do naszego kraju.

Front ideologiczny przebiega nie tylko poprzez granice między obozem socjalistycznym a obozem kapitalistycznym. Biegnie on poprzez kontynenty, poszczególne kraje i narody, dzieli poszczególne środowiska.

Stąd też powinniśmy wytyczyć wszystkie swe sily, by nasza partia była partią jak najbardziej zdrową moralnie, ideologicznie odporną, partią świadomą, zdolną w każdym momencie do przeciwdziałania się wrogów ideologicznie i reakcyjnej propagandzie. Ważna jest również sprawa pracy wychowawczej z naszym kierownictwem aktywnym partyjnym, który powinien być przykładem i wzorem dla innych. Poprzez oddziaływanie którego w pierwszym rzędzie kształtują swoje postawy masy partyjne, a poprzez nie — milionowe szeregi bezpartyjnych robotników, chłopów, i inteligencji naszego kraju.

To są nasze postulaty, to są nasze zadania, których pełna realizacja zależy przede wszystkim od nas wszystkich, od naszej codziennej, konsekwentnej działalności, od stopnia ideowego zaangażowania się w rozwiązywanie żywcich problemów partii, w realizację socjalistycznego budownictwa w naszym kraju.

# Rekordowa ilość nalotów Amerykanie zastosowali nową taktykę w wojnie wietnamskiej

LONDYN — NOWY JORK — HANOI (PAP) — Jak informują agencje zachodnie, Amerykanie zaczęli stosować nową taktykę w wojnie wietnamskiej. Podeszczają przeciwko partyzantom masowe operacje równocześnie w kilku okręgach kraju, przy wzmożonym wsparciu lotnictwa. W piątek w operacjach takich uczestniczyło łącznie ponad 35 tysięcy żołnierzy, a bombowce „B-52” dokonały w ciągu doby rekordowej liczby aż 7 nalotów. W czasie tych operacji doszło jednakże jedynie do sporadycznych starć na mniejszą skalę z oddziałami południowowietnamskiej armii wyzwolitej.

Korespondenci informują o nowych ofiarach wśród ludności cywilnej w Wietnamie południowym w wyniku amerykańskich działań bojowych. Korespondent AP pisze, iż 29 osób cywilnych zostało rannych w wyniku akcji amerykańskich okrętów wojennych i lotnictwa, które przygotowywały teren przed czwartkowym desantem amerykańskiej piechoty morskiej przeprowadzonym w ramach tzw. operacji „Deckhouse 6”. Ofiary wśród ludności cywilnej spowodował wybuch furociagu natłoczonego, zbudowanego przez Amerykanów dla celów wojskowych. Wybuch nastąpił w piątek, 14 km na północny zachód od Qui Nhon. Jego przyczyną — jak oficjalnie podano — był nadmierne ciśnienie w rurociagu. Spłonęło siedem domów. Wśród śmiertelnych ofiar są również dzieci.

# X Wojewódzka Konferencja Sprawozdawczo-Wyborcza PZPR obraduje w Krakowie

(DOKOŃCZENIE ZE STR. 1) Obradom przewodniczą kolejno Józef Nagorziński, Witold Adamuszek i Jerzy Pekala. Po przyjęciu porządku obrad delegaci wybierają komisję: wnioskową i mandatową.

I sekretarz KW PZPR tow. Czesław Domagała wygłasza referat wprowadzający do dyskusji. (Referat zamieszczamy na str. 2). Po referacie tow. Domagała składa sprawozdanie przewodniczący Komisji Mandatowej. Na Konferencję wybranych zostało 350 delegatów, w tym 152 robotników, 35 rolników, 137 pracowników umysłowych, 8 innych.

Z kolei głos zabierają przewodniczący WK ZSL Stanisław Kozioł i przewodniczący WK SD Jan Garielki. Przekazali oni Konferencji gorące, serdeczne pozdrowienia i życzenia owocnych obrad.

Rozpoczyna się wielogodzinna dyskusja nad sprawozdaniem Komitetu Wojewódzkiego PZPR w Krakowie, doręczonego wcześniej delegatom na X Konferencję, oraz nad referatem wprowadzającym I sekretarza KW tow. Cz. Domagałę. W dniu wczorajszym wzięło w niej udział 19 towarzyszy poruszając szeroki wachlarz problemów. Głos zabierali tow. tow.: Tadeusz Wachowski, Artur Bako, Kazimierz Bärwacz, Jan Kaczmarek, Franciszek Uryga, Wacław Pitula, Józef Kabaj, Alojzy Wasyl, Natalia Biczowa, Tadeusz Holuj, Mieczysław Nowak, Edward Białota, Marcin Stalewski, Witold Adamuszek, Stanisław Palusiński, Jan Maj, Eugeniusz Michoń, Antonina Lubicka, Jerzy Olszewski. (Wy-powiedzi poszczególnych dyskusyjantów zamieszcimy w najbliższych numerach „Gazety”).

Na zakończenie pierwszego dnia obrad delegaci podjęli uchwałę o stanie liczebnym wojewódzkich władz partyjnych, które mają być wybrane na X Konferencję. Komitet Wojewódzki będzie liczył 85 członków i 15 zastępców, a Komisja Rewizyjna — 21 towarzyszy.

Dokonano także wyboru Komisji Matki.

Dzisiaj dalszy ciąg obrad.

# Obrady trwają...

NAD stołem przyjdą X Wojewódzkiej Konferencji PZPR w Krakowie — cytując: „Niewieruszoną podstawa ideologiczną partii jest marksizm — leninizm”. Na przeciwległej ścianie hall „Wistyl” — hasło: „Codzienną pracą wcielamy w życie uchwały IV Zjazdu naszej partii”. Nie przypadek, że to skojarzenia; myśl te wzajemnie się uzupełniają, są nierozdzielne w życiu partii. I znalazły pełne odzwierciedlenie w dotychczasowych obradach, mimo że nie każdy mówca tak akurat je formułował.

Już zresztą sam referat wprowadzający, operując konkretnymi politycznymi, gospodarczymi, partyjnymi działaniami — nadał obradom charakter robozej konferencji przedstawicieli 124 tysięcy członków i kandydatów partii; określił miejsce i rolę organizacji, przewodzącej 2,5-milionowej rzeszy mieszkańców regionu krakowskiego. Przewodzącej w oparciu o te właśnie ideologiczne kryteria, jakie decydują o powołaniu partyjnego działacza, o zasięgu i skuteczności oddziaływania na społeczeństwo.

Była więc mowa w dyskusji, wystu-chiwanej uważnie przez delegatów o sprawach ekonomicznych wielkich przedsiębiorstw i o sprawach gospodarowania w gromadzie, wsi. Była mowa o problemach wielkich organizacji partyjnych i małych, dla których niejednokrotnie problemem najistotniejszym jest ich własny rozwój. Profesor dociekał przyczyn, dla których wciąż zbyt mało na naszych uczelniach młodzieży robotniczej i chłopskiej. Chłop wyrażał troskę o możliwość najpełniejszego wykorzystania środków na rozwój produkcji rolnej, o całkowite uzyskanie tych dóbr, które już dziś ziemia, a których przeciętne dawać będzie coraz więcej. Działacz partyjny z wielkiego kombinatu referował ściśle związki ist-



# Uchwały KERM:

- w sprawie środków transportu
- dotycząca rzeczoznawstwa
- i większego zatrudnienia kobiet

WARSAWA (PAP) 17 bm. odbyło się posiedzenie Komitetu Ekonomicznego Rady Ministrów. W związku z rozszerzeniem kontraktacji żył — dla zapewnienia ofiar są również dzieci.

Zapowiedź objęcia amerykańską jurysdykcją wojskową obywateli cywilnych USA i obywateli innych krajów wywołała sprzeciw szefa specjalnego sądu sąjgońskiego, Nguyen Cao Quyena, członkowi doradcy sąjgońskiego premiera. Oświadczył on, iż wietnamskiemu sądownictwu wojskowemu podlegają nie tylko osoby cywilne, przebywające w Wietnamie południowym, lecz również wojskowi — budźżownicy.

Nguyen Cao Quyen podkreślił, że dotyczy to również wojsk amerykańskich, ponieważ nie mają one specjalnego statusu.

CAF — Dąbrowiecki

W ubiegłym roku zelektryfikowano dalszych 40 tys. kilometrów chłopskich. Zwiększyło to ośdetek zelektryfikowanych wsi do około 78,5 proc. Obecnie zużycie energii elektrycznej na 1 ha ziemi wynosi ponad 100 kWh — w tym 30 kWh na cele produkcyjne. Wykorzystanie energii do brzo w rolnictwie mogłoby być znacznie wyższe, jednak przemysł nie nadąża jeszcze z produkcją sprzętu elektrycznego.

Na zdjęciu: ustawianie słupa transformatorowego w Jurgowie (woj. krakowski). Już obecnie przy elektryfikacji wsi używa się wyłącznie słupów betonowych, zastępujących deficytowe słupy drewniane.

CAF — Dąbrowiecki

Min. Trampejński udał się do Japonii

WARSAWA (PAP) 17 bm. udał się do Japonii, na zaproszenie rządu tego kraju, minister handlu zagranicznego — Witold Trampejński. Towarzyszą mu i zastępcą przewodniczącego Komitetu Współpracy Gospodarczej z Zagranicą — Kazimierz Olszewski i prezes Polskiej Izby Handlu Zagranicznego — Antoni K. Adamowicz.

Min. Trampejński w drodze do Japonii złożył krótką jednodniową wizytę w Danii, aby z członkami rządu tego kraju przeprowadzić rozmowy na tematy współpracy gospodarczej i wymiany handlowej.

# Jan Wiktor nie żyje

Wczoraj, późnym wieczorem zmarł w Krakowie po ciężkiej chorobie jeden z najwybitniejszych pisarzy starszego pokolenia, Jan Wiktor (ur. w 1890 r.) — autor głośnych „Wierzb nad Sekwaną”, „Orki na ugorze”, „Papieża i buntownika” oraz całego szeregu książek pisanych z prawdziwą pasją społeczną.

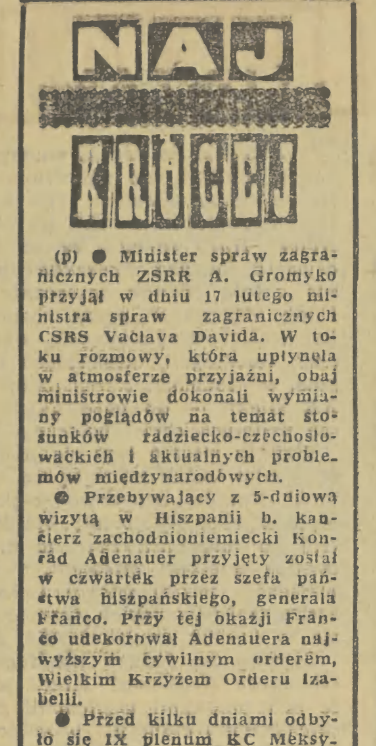
Związany stale z Krakowem, a obdarzający wielką miłością do najmłodszych lat rejon podhalańskich Plenin (w Szczawnicy spędził długie okresy czasu, przebywając wśród miejscowych górall) często w dwudziestolecie międzywojennym zabierał głos w sprawie rozwiązania kwestii społecznych biedoty chłopskiej. Był także autorem płomiennych odczuć na rzecz pokrzywdzonych — podcazas pamiętnych rozruchów chłopskich przed 30 laty.

Okrotna popularność w kraju i za granicą przyniosła mu powieści o losach polskiej emigracji zarobkowej we Francji — słynne „Wierzb nad Sekwaną”. Cały Kraków literacki wraz ze śmilerką Jana Wiktora okrył się żałobą.

# Zmierzch słomianej strzechy

(AR) W ciągu ostatnich dziesięciu lat nastąpiły poważne zmiany w technice budowlanej na wsł. Przyczyniło się do tego zwiększenie dostaw cementu, cegły, bloków ściennych, płyt dachowych azbestowo — cementowych oraz wyrobów stalowych. Obecnie w nowo wznoszonych budynkach rolinicy niemal powszechnie stosują do budowy ścian cegły ceramiczne lub silikatowe, pustaki żużlowe lub betonowe, bloki z betonu itp. Teżo nieleczni gospodarze wnoszą jeszcze budynki mieszkalne i inwentarskie z drewna. Dla porównania — w roku 1937 z materiałów nieogrzewanych, głównie z drewna, wznoszonych było na wsł ponad 42 procent budynków, a prawie 30 procent krytych było słomą. Domy mieszkalne mają na ogół większą kubaturę i są lepiej wyposażone. Wzrosła także w porównaniu z rokiem 1937 o około 16 procent powierzchnia użytkowa mieszkań. Przeciętna liczba izb mieszkalnych zwiększyła się z 2,8 do 3,3.

Dalszy postęp w budownictwie większym uwarunkowany jest poprawą zaopatrzenia w materiały budowlane odpowiedzialnych rodzajów. Dotychczas do budowy domów rolnicy stosują zbyt ciężkie materiały, co zwiększa koszty



(P) Minister spraw zagranicznych ZSRR A. Gromyko przyjął w dniu 17 lutego ministra spraw zagranicznych CSRS Vaclava Davida. W toku rozmowy, która upłynęła w atmosferze przyjaźni, obaj ministrowie dokonali wymiany poglądów na temat stosunków radziecko-czechosłowackich i aktualnych problemów międzynarodowych.

Przebywający z 5-dniową wizytą w Hiszpanii b. kanclerz zachodniemiecki Konrad Adenauer przyjęty został w czwartek przez szefa państwa hiszpańskiego, generała Franco. Przy tej okazji Franco udekorował Adenauera najwyższym cywilnym orderem, Wielkim Krzyżem Orderu Izabeli.

Przed kilku dniami odbyło się IX plenum KC Meksykańskiej Partii Komunistycznej, na którym postanowiono, że XV zjazd partii odbędzie się w dniach 18—20 czerwca bieżącego roku.

Prezydent Jugosławii Josip Broz Tito zakończył w piątek swą 5-dniową wizytę oficjalną w Austrii i udał się w drogę powrotną do kraju. Na dworcu wiedeńskim prezydenta Jugosławii zżegnał prezydent Austrii, Franz Jonas.

W wywiadzie dla dziennika „New York Times” cesarz Etiopii, Haile Selassie wyraził gotowość udania się do Hanoi i podjęcia akcji mediacyjnej w konflikcie wietnamskim, jeżeli którejś z państw bezpośrednio zainteresowanych zwróciłoby się do niego z taką propozycją.

Do Poznania przybył w piątek minister spraw wewnętrznych Mieczysław Mościcki. W godzinach przedpołudniowych udał się na Urząd wreszcie im. A. Mickiewicza odczyt pt. „Bezpieczeństwo i porządek wewnętrzny PRL”.

Trzcinowa zżniwa w pełni. Na Jeziorach Mazurskich pracują obecnie sprowadzone z Danii nowoczesne, wysokowydajne kombajny.

W warszawskim Pałacu Kultury i Nauki otwarta została w ośrodku PAN interesująca wystawa wydawnictw Rumuńskiej Akademii Nauk. Zgromadzone książki prezentują najnowsze dorobek naukowy i edytorski placówek Rumunii.

Duży magazyn Inu rozszarł w Łukowie, w którym znajdowały się powaźne zapasy siarowca, spłonął w nocy z 16 na 17 bm. Według wstępnych obliczeń straty sięgają 3 mln zł.

W I Klinice Ginekologiczno-Polozniczej Akademii Medycznej w Lublinie, Janina Skóbił, żona rolnika ze wsi Wilezka pow. Luboń, urodziła trojaczka — 3 dziewczynki. Matka i dzieci, które urodziły się w inkubatorach na oddziale wezwnętrznym, czują się dobrze.

Min. Trampejński udał się do Japonii

WARSAWA (PAP) 17 bm. udał się do Japonii, na zaproszenie rządu tego kraju, minister handlu zagranicznego — Witold Trampejński. Towarzyszą mu i zastępcą przewodniczącego Komitetu Współpracy Gospodarczej z Zagranicą — Kazimierz Olszewski i prezes Polskiej Izby Handlu Zagranicznego — Antoni K. Adamowicz.

Min. Trampejński w drodze do Japonii złożył krótką jednodniową wizytę w Danii, aby z członkami rządu tego kraju przeprowadzić rozmowy na tematy współpracy gospodarczej i wymiany handlowej.

# Ze sportu

Polak — wicemistrzem świata

Piękny sukces odniósł reprezentant Polski na mistrzostwach świata w dwuboju narciarskim, SPANISŁAW SZCZEPANIUK zdobył srebrny medal. Polak wyprzedził jedynie Mamouta (ZSRR). Brązowy medal zdobył Norweg Istad.

POGODA

WARSAWA (PAP) Jak podaje PIHM, w dniu 18 bm. przewiduje się zachmurzenie niewielkie, na zachodzie umiarkowane z możliwością drobnych opadów mławk. Temperatura minimalna od minus 14 st. na północnym wschodzie, do minus 6 w centrum i do zera na północy. Temperatura maksymalna odpowiednio od minus 3 do plus 3 i plus 8 st. Wiatry umiarkowane i dość silne.

Dnia 16 lutego 1967 r. zmarł

**Kol. MARIAN PĘC AK**

pracownik Huty Aluminium w Skawinie.

Odszedł od nas, zawsze ofiarny i sumienny pracownik.

Cześć Jego pamięci!

ZALOGA, DYREKCJA ZAKŁADOWA Huty Aluminium w Skawinie

Pogrzeb odbędzie się w dniu 19 lutego, o godz. 15.45, na cmentarzu w Skawinie.

RODZINIE zmarłego w dniu 18 lutego 1967 r. naszego pracownika

**kol. MARIANA PĘC AKA**

składamy wyrazy głębokiego współczucia. Współpracownicy, Komitet Zakładowy PZPR, Rada Zakładowa i Dyrekcja Huty Aluminium w Skawinie

# Nasze miasto

Wprawdzie do użycia nazwy „metropolia” jeszcze nam bardzo daleko, ale półmilionowe miasto w skali kraju, jest wielkim miastem. Ten awans Krakowa bieżąco się zresztą pogłębiał z roku na rok. Sama tylko rozbudowa Nowej Huty sprawi, że za lat kilka osiągniemy trzy czwarte miliona mieszkańców. Cechy wielkomiejskie nie zależą jednak wyłącznie od gęstości zaludnienia. Obok idącego w parze rozwoju instytucji i placówek kulturalno-rozrywkowych, obok dynamicznych środowisk twórczych, naukowych i technicznych, obok nowożytnych, nowoczesnych, samochodów i innych cudów techniki XX wieku — do pojęcia wielkomiejskości trzeba jeszcze pewnych cech społecznych.

Wielkie miasto tym się ponadto różni od miasteczka, że w nim ludzie potrafią się zgubić, że pewna anonimowość tłumów zapewnia większą swobodę, uważa od ciężaru rozplakowanej opinii — polegającej najczęściej na utykania nosa w nie swoje sprawy. Różnica między wielkim miastem, a miasteczkiem jest w tym względzie mniej więcej taka, jak między tysiącami kadrami krakowskich farmaceutów, a panją aptekarstwa w jakiejś przysiółkowej Piłdówce.

Czyżmy się jednak nie zagalopowali stawiając wielkomiejskość Krakowa? Rzecz jest o tyle zastanawiająca, że pod pewnymi względami zamiast dążyć wielkomiejskich mamy ciagoty... prowincjonalne. Jesteśmy podzieleni na dzielnice, dzielnicę na rejony i osiedla. Podział ten, ze względu administracyjnych konieczności, utwierdzonej zarządzeniem całością spraw zamkniętych na obszarze bardziej dostępnym niż cały rejon wielkiego miasta. A jednak coś się przy tej okazji dzieje. Właśnie coś prowincjonalnego, na zasadzie: każdy sobie rzepkę skrobie. Bo choć jedną dzielnicę od drugiej dzieli ulica, lub tylko chodnik, to przecież zamienia się on — od czasu do czasu — w przysłowiowy chiński mur.

Przekonamy się o tym najłatwiej, chcąc np. zamienić mieszkanie. Ktoś np. mieszka w Toniach, a pracuje w Borku Fałęckim. Żeby więc nie tracić czasu na godzinne podróże do pracy, chce zostawić swoje mieszkanie do dyspozycji DRN Kleparz i wziąć tównorzędnie w Podgórze. Niby wszystko proste i jasne, tuteż... nierealne. Bo w rezultacie Kleparz otrzymałby dodatkowe wolne mieszkanie, a podgórska puł obciążonyby lokator nie będący na liście przydzielonych. To już łatwiejsza procedura byłaby z przeniesieniem takiego kogoś np. z Krakowa do Poznania.

No cóż, każdy gospodarz ciągnie do własnej spiżarni i „bije się” (piękne współczesne słowo) o własne sprawy. Jeżeli więc w najbliższych latach plany uwzględniają np. nowe placówki handlowe o powierzchni 6277 m kw. dla Grzegorzka a 2790 m kw. dla Kleparza, jeśli w roku bieżącym Kleparz otrzyma 10 nowych mieszkań, a Zuberzyńca tylko 6 — to już pozostaje sprawą umiarkowaną, „biaja się” o własne interesy. Czy jednak takie bardzo własne? W końcu jesteśmy przecież jedynym wielkim miastem, a jego mieszkańcom jest idealnie obojętne czy zjadają smakowity obiad w restauracji należącej do KZG „Wschód” czy też do KZG „Zachód”, czy odpoczywają w parku administrowanym przez Zuberzyńca czy też przez Podgórze. Chodzi przecież o to, by korzystanie z wszystkich dóbr doczesnych sprawiło jak najmniej kłopotu i stanowiło oczywiste udogodnienie, nie tylko wynikające z terytorialnych podziałów i papierowych planów.

Ambicje, współzawodnictwo międzydzielnicowe — owszem, proszę bardzo. Wyzwalanie inicjatyw jest rzeczą piękną. Ale niechże to wszystko mieści się w jakiejś generalnej koncepcji. Nie dajmy się ponieść zaśnankowo-prowincjonalnym zapędom w mieście, w którym żyje ponad pół miliona mieszkańców.

Jota



Między hotelem a boiskiem „Cra-covi” nowy przystanek autobusowy. Jak widać bardzo potrzebny. Pasażerowie mają jednak dalsze życzenia: proszą o ławeczki. Fot. W. Kłag

## Nowe centrale nie zlikwidują kłopotów

Często zadajemy sobie pytanie — kiedy zaistnienie telefonu w mieszkaniu przestanie być problemem? Żeby odpowiedzieć na to pytanie, trzeba najpierw przedstawić aktualną sytuację: w mieście czynne są cztery centrale automatyczne, które dysponują ponad 32 tys. numerów. Do tego dodaje blisko 800 numerów podłączonych do trzech central ręcznych w Bieżyczach, Krzesławicach i Woli Justowskiej.

Jak na ponad półmilionowe miasto — ilość telefonów jest mała, toteż nie ma się co dziwić, że w DOPIT czeka na rozpatrzenie ponad 20 tys. podań. Jak obliczają fachowcy dla całkowitego zaspokojenia „telefonowego głodu” potrzeba miastu ponad 30 tys. nowych numerów.

Czy w najbliższych latach można spodziewać się jakiejś poprawy? Do końca tego roku rozbudowane zostaną trzy centrale (Nowa Wieś, Nowa Huta, Centrum), tak, że otrzymamy dodatkowe około 7 tys. numerów. Jeszcze w bieżącej 5-letce przewiduje się rozpoczęcie budowy trzech dużych central automatycznych dla Grzegorzka, Bieżycz i Bronowic. W ten sposób miastu przybędzie blisko 20 tys. numerów.

Sprawa napotyka jednak już teraz na duże trudności. DOPIT nie może dogadać się z Wydz. Budownictwa i Architektury RN w sprawie uzyskania odpowiednich terenów pod budowę central. Obok tego wyłania się inny

## Nowe sklepy restauracje i kawiarnie

W planach obrotu towarowego na najbliższe lata widnieją pokaźne dane: przyrost powierzchni punktów sprzedaży detalicznej o 24 954 m kw. i powierzchni zakładów gastronomicznych o 5421 m kw. Co oznaczać one w praktyce? A więc będą się na te liczby składać nowe sklepy, restauracje, kawiarnie. Mniejsze i większe. Trudno wymienić wszystkie. Warto jednak zanonansować kilka ważniejszych pozycji.

Będzie to w pierwszym rzędzie Spółdzielczy Dom Handlowy, którego budowę zakończy się już w przyszłym roku, wielki zakład gastronomiczny w dzielnicy Grzegorzki, pawilon handlowo-gastronomiczny w Borku Fałęckim oraz przebudowana warzywni i owocowni w Nowej Hucie. Na pewno zainteresuje krakowian wiadomość, że będąc obecnie w remoncie Wież Ratuszowa oraz część Świątyni będą stanowić zespół gastronomiczny obliczony na 240 miejsc konsumpcyjnych. Dalsze 570 miejsc uzyskamy po wybudowaniu podobnego zespołu przy Odroku Telewizyjnym na Krzesławicach. (j)

### Zmiana repertuaru w Teatrze Kameralnym

Jak nas informuje dyrekcja Teatru Kameralnego zmiany repertuaru sceny kameralnej zostały pewnie zmienne. Oto w sobotę 11. 18 bm. grana będzie komedia M. Schlegala pt. „Sie Kochamy”, a w niedzielę 19 bm. Teatr Kameralny wystawi sztukę J. Geneta „Pokołowski” — zamiast poprzednio zapowiedzianego „Mizantropa”.

## TYDZIEŃ W NOWEJ HUCIE

Zakładów Dom Kultury Huty im. Lenina opracował w tym roku szczególnie bogaty i różnorodny program imprez, które uświetnia obchody 50 rocznicy Wielkiej Rewolucji Październikowej. Pierwsze imprezy mamy już za sobą, m. in. w ubiegłym tygodniu studencki Teatr St zaprezentował opowiadania I. Babla, odbyło się też spotkanie z b. członkami GL na temat współpracy GL z oddziałami radzieckimi.

Jakie imprezy czekają nas w najbliższych miesiącach? Kontynuowany będzie cieszący się dużą frekwencją cykl prelekcji i spotkań pt. „Od A do Z, czyli wszystko o Związku Radzieckim”, odbędzie się szereg spotkań m. in. z tłumaczami i krytykami literatury radzieckiej i rosyjskiej, ekspertami radzieckimi pracującymi w kombinacie im. Lenina. W okresie do listopada br. mieszkańcy Nowej Huty obejrzą kilka b. ciekawych wystaw — „Lenin w Polsce”, „Malarstwo radzieckie”, „Revolucja Październikowa w malarstwie dzieci”, „Grafika Radziecka”. Bardzo ciekawie zapowiadają się projekcje fabularnych filmów radzieckich nadgrzonych na międzynarodowych festiwalach, cały szereg konkursów, koncertów, spotkań. Program rzeczywiście bardzo bogaty, o czym zresztą świadczą najlepiej ilości imprez, których zaplanowano blisko 50.

W ubiegłym czwartek w holi Domu Kultury przy ul. Ma-

## TEATR

**SOBOTA**  
Im. SŁOWACKIEGO: Dom otwarty — 19.15, SALA KLUBU ZBK: Pamiątkowa fotografia — 19.15, STARY: Happy end — 19.15, KAMERALNY: Sie Kochamy — 19.15, ROZMAITOSCI: Królowa śniegu (zamkn.) — 19.15, LUDOWY: Skowronek — 19.15, RAPSOZYCZNY: O pijanicy, co królem był — 19.15, MUZYCZNY: Ptasznik z Tyrolu — 19.15, GROTESKA: Pietrek Niebieski (zamkn.) — 19.15, Od Krakowa jęde — 19.15, KOLEJARZA: Dotykać nie wolno (premier) — 19.15.

**NIEDZIELA**  
Im. SŁOWACKIEGO: Makbet — 19.15, SALA KLUBU ZBK: Pamiątkowa fotografia — 16, STARY: Tango — 15, Derby w pałacu — 19.15, KAMERALNY: Sie Kochamy — 15, Pokołowski — 19.15, ROZMAITOSCI: Królowa śniegu — 11.16, LUDOWY: Blues dla pana Charlie — 19.15, RAPSOZYCZNY: O pijanicy, co królem był — 19.15, MUZYCZNY (im. Słowackiego): Carmen — 14, GROTESKA: Pietrek Niebieski

**SOBOTA**  
APOLLO: Z piekła do Tekساس (USA, 14 lat) — 10, 12.30, Powrót na ziemię (pol., 16 lat) — 15.45, 18, 20.15, CHEMIK: Jutro Mełkwy (pol., 14 lat) — 11, 13, 15, 17, 19, 21, 23, 25, 27, 29, 31, 33, 35, 37, 39, 41, 43, 45, 47, 49, 51, 53, 55, 57, 59, 61, 63, 65, 67, 69, 71, 73, 75, 77, 79, 81, 83, 85, 87, 89, 91, 93, 95, 97, 99, 101, 103, 105, 107, 109, 111, 113, 115, 117, 119, 121, 123, 125, 127, 129, 131, 133, 135, 137, 139, 141, 143, 145, 147, 149, 151, 153, 155, 157, 159, 161, 163, 165, 167, 169, 171, 173, 175, 177, 179, 181, 183, 185, 187, 189, 191, 193, 195, 197, 199, 201, 203, 205, 207, 209, 211, 213, 215, 217, 219, 221, 223, 225, 227, 229, 231, 233, 235, 237, 239, 241, 243, 245, 247, 249, 251, 253, 255, 257, 259, 261, 263, 265, 267, 269, 271, 273, 275, 277, 279, 281, 283, 285, 287, 289, 291, 293, 295, 297, 299, 301, 303, 305, 307, 309, 311, 313, 315, 317, 319, 321, 323, 325, 327, 329, 331, 333, 335, 337, 339, 341, 343, 345, 347, 349, 351, 353, 355, 357, 359, 361, 363, 365, 367, 369, 371, 373, 375, 377, 379, 381, 383, 385, 387, 389, 391, 393, 395, 397, 399, 401, 403, 405, 407, 409, 411, 413, 415, 417, 419, 421, 423, 425, 427, 429, 431, 433, 435, 437, 439, 441, 443, 445, 447, 449, 451, 453, 455, 457, 459, 461, 463, 465, 467, 469, 471, 473, 475, 477, 479, 481, 483, 485, 487, 489, 491, 493, 495, 497, 499, 501, 503, 505, 507, 509, 511, 513, 515, 517, 519, 521, 523, 525, 527, 529, 531, 533, 535, 537, 539, 541, 543, 545, 547, 549, 551, 553, 555, 557, 559, 561, 563, 565, 567, 569, 571, 573, 575, 577, 579, 581, 583, 585, 587, 589, 591, 593, 595, 597, 599, 601, 603, 605, 607, 609, 611, 613, 615, 617, 619, 621, 623, 625, 627, 629, 631, 633, 635, 637, 639, 641, 643, 645, 647, 649, 651, 653, 655, 657, 659, 661, 663, 665, 667, 669, 671, 673, 675, 677, 679, 681, 683, 685, 687, 689, 691, 693, 695, 697, 699, 701, 703, 705, 707, 709, 711, 713, 715, 717, 719, 721, 723, 725, 727, 729, 731, 733, 735, 737, 739, 741, 743, 745, 747, 749, 751, 753, 755, 757, 759, 761, 763, 765, 767, 769, 771, 773, 775, 777, 779, 781, 783, 785, 787, 789, 791, 793, 795, 797, 799, 801, 803, 805, 807, 809, 811, 813, 815, 817, 819, 821, 823, 825, 827, 829, 831, 833, 835, 837, 839, 841, 843, 845, 847, 849, 851, 853, 855, 857, 859, 861, 863, 865, 867, 869, 871, 873, 875, 877, 879, 881, 883, 885, 887, 889, 891, 893, 895, 897, 899, 901, 903, 905, 907, 909, 911, 913, 915, 917, 919, 921, 923, 925, 927, 929, 931, 933, 935, 937, 939, 941, 943, 945, 947, 949, 951, 953, 955, 957, 959, 961, 963, 965, 967, 969, 971, 973, 975, 977, 979, 981, 983, 985, 987, 989, 991, 993, 995, 997, 999, 1001, 1003, 1005, 1007, 1009, 1011, 1013, 1015, 1017, 1019, 1021, 1023, 1025, 1027, 1029, 1031, 1033, 1035, 1037, 1039, 1041, 1043, 1045, 1047, 1049, 1051, 1053, 1055, 1057, 1059, 1061, 1063, 1065, 1067, 1069, 1071, 1073, 1075, 1077, 1079, 1081, 1083, 1085, 1087, 1089, 1091, 1093, 1095, 1097, 1099, 1101, 1103, 1105, 1107, 1109, 1111, 1113, 1115, 1117, 1119, 1121, 1123, 1125, 1127, 1129, 1131, 1133, 1135, 1137, 1139, 1141, 1143, 1145, 1147, 1149, 1151, 1153, 1155, 1157, 1159, 1161, 1163, 1165, 1167, 1169, 1171, 1173, 1175, 1177, 1179, 1181, 1183, 1185, 1187, 1189, 1191, 1193, 1195, 1197, 1199, 1201, 1203, 1205, 1207, 1209, 1211, 1213, 1215, 1217, 1219, 1221, 1223, 1225, 1227, 1229, 1231, 1233, 1235, 1237, 1239, 1241, 1243, 1245, 1247, 1249, 1251, 1253, 1255, 1257, 1259, 1261, 1263, 1265, 1267, 1269, 1271, 1273, 1275, 1277, 1279, 1281, 1283, 1285, 1287, 1289, 1291, 1293, 1295, 1297, 1299, 1301, 1303, 1305, 1307, 1309, 1311, 1313, 1315, 1317, 1319, 1321, 1323, 1325, 1327, 1329, 1331, 1333, 1335, 1337, 1339, 1341, 1343, 1345, 1347, 1349, 1351, 1353, 1355, 1357, 1359, 1361, 1363, 1365, 1367, 1369, 1371, 1373, 1375, 1377, 1379, 1381, 1383, 1385, 1387, 1389, 1391, 1393, 1395, 1397, 1399, 1401, 1403, 1405, 1407, 1409, 1411, 1413, 1415, 1417, 1419, 1421, 1423, 1425, 1427, 1429, 1431, 1433, 1435, 1437, 1439, 1441, 1443, 1445, 1447, 1449, 1451, 1453, 1455, 1457, 1459, 1461, 1463, 1465, 1467, 1469, 1471, 1473, 1475, 1477, 1479, 1481, 1483, 1485, 1487, 1489, 1491, 1493, 1495, 1497, 1499, 1501, 1503, 1505, 1507, 1509, 1511, 1513, 1515, 1517, 1519, 1521, 1523, 1525, 1527, 1529, 1531, 1533, 1535, 1537, 1539, 1541, 1543, 1545, 1547, 1549, 1551, 1553, 1555, 1557, 1559, 1561, 1563, 1565, 1567, 1569, 1571, 1573, 1575, 1577, 1579, 1581, 1583, 1585, 1587, 1589, 1591, 1593, 1595, 1597, 1599, 1601, 1603, 1605, 1607, 1609, 1611, 1613, 1615, 1617, 1619, 1621, 1623, 1625, 1627, 1629, 1631, 1633, 1635, 1637, 1639, 1641, 1643, 1645, 1647, 1649, 1651, 1653, 1655, 1657, 1659, 1661, 1663, 1665, 1667, 1669, 1671, 1673, 1675, 1677, 1679, 1681, 1683, 1685, 1687, 1689, 1691, 1693, 1695, 1697, 1699, 1701, 1703, 1705, 1707, 1709, 1711, 1713, 1715, 1717, 1719, 1721, 1723, 1725, 1727, 1729, 1731, 1733, 1735, 1737, 1739, 1741, 1743, 1745, 1747, 1749, 1751, 1753, 1755, 1757, 1759, 1761, 1763, 1765, 1767, 1769, 1771, 1773, 1775, 1777, 1779, 1781, 1783, 1785, 1787, 1789, 1791, 1793, 1795, 1797, 1799, 1801, 1803, 1805, 1807, 1809, 1811, 1813, 1815, 1817, 1819, 1821, 1823, 1825, 1827, 1829, 1831, 1833, 1835, 1837, 1839, 1841, 1843, 1845, 1847, 1849, 1851, 1853, 1855, 1857, 1859, 1861, 1863, 1865, 1867, 1869, 1871, 1873, 1875, 1877, 1879, 1881, 1883, 1885, 1887, 1889, 1891, 1893, 1895, 1897, 1899, 1901, 1903, 1905, 1907, 1909, 1911, 1913, 1915, 1917, 1919, 1921, 1923, 1925, 1927, 1929, 1931, 1933, 1935, 1937, 1939, 1941, 1943, 1945, 1947, 1949, 1951, 1953, 1955, 1957, 1959, 1961, 1963, 1965, 1967, 1969, 1971, 1973, 1975, 1977, 1979, 1981, 1983, 1985, 1987, 1989, 1991, 1993, 1995, 1997, 1999, 2001, 2003, 2005, 2007, 2009, 2011, 2013, 2015, 2017, 2019, 2021, 2023, 2025, 2027, 2029, 2031, 2033, 2035, 2037, 2039, 2041, 2043, 2045, 2047, 2049, 2051, 2053, 2055, 2057, 2059, 2061, 2063, 2065, 2067, 2069, 2071, 2073, 2075, 2077, 2079, 2081, 2083, 2085, 2087, 2089, 2091, 2093, 2095, 2097, 2099, 2101, 2103, 2105, 2107, 2109, 2111, 2113, 2115, 2117, 2119, 2121, 2123, 2125, 2127, 2129, 2131, 2133, 2135, 2137, 2139, 2141, 2143, 2145, 2147, 2149, 2151, 2153, 2155, 2157, 2159, 2161, 2163, 2165, 2167, 2169, 2171, 2173, 2175, 2177, 2179, 2181, 2183, 2185, 2187, 2189, 2191, 2193, 2195, 2197, 2199, 2201, 2203, 2205, 2207, 2209, 2211, 2213, 2215, 2217, 2219, 2221, 2223, 2225, 2227, 2229, 2231, 2233, 2235, 2237, 2239, 2241, 2243, 2245, 2247, 2249, 2251, 2253, 2255, 2257, 2259, 2261, 2263, 2265, 2267, 2269, 2271, 2273, 2275, 2277, 2279, 2281, 2283, 2285, 2287, 2289, 2291, 2293, 2295, 2297, 2299, 2301, 2303, 2305, 2307, 2309, 2311, 2313, 2315, 2317, 2319, 2321, 2323, 2325, 2327, 2329, 2331, 2333, 2335, 2337, 2339, 2341, 2343, 2345, 2347, 2349, 2351, 2353, 2355, 2357, 2359, 2361, 2363, 2365, 2367, 2369, 2371, 2373, 2375, 2377, 2379, 2381, 2383, 2385, 2387, 2389, 2391, 2393, 2395, 2397, 2399, 2401, 2403, 2405, 2407, 2409, 2411, 2413, 2415, 2417, 2419, 2421, 2423, 2425, 2427, 2429, 2431, 2433, 2435, 2437, 2439, 2441, 2443, 2445, 2447, 2449, 2451, 2453, 2455, 2457, 2459, 2461, 2463, 2465, 2467, 2469, 2471, 2473, 2475, 2477, 2479, 2481, 2483, 2485, 2487, 2489, 2491, 2493, 2495, 2497, 2499, 2501, 2503, 2505, 2507, 2509, 2511, 2513, 2515, 2517, 2519, 2521, 2523, 2525, 2527, 2529, 2531, 2533, 2535, 2537, 2539, 2541, 2543, 2545, 2547, 2549, 2551, 2553, 2555, 2557, 2559, 2561, 2563, 2565, 2567, 2569, 2571, 2573, 2575, 2577, 2579, 2581, 2583, 2585, 2587, 2589, 2591, 2593, 2595, 2597, 2599, 2601, 2603, 2605, 2607, 2609, 2611, 2613, 2615, 2617, 2619, 2621, 2623, 2625, 2627, 2629, 2631, 2633, 2635, 2637, 2639, 2641, 2643, 2645, 2647, 2649, 2651, 2653, 2655, 2657, 2659, 2661, 2663, 2665, 2667, 2669, 2671, 2673, 2675, 2677, 2679, 2681, 2683, 2685, 2687, 2689, 2691, 2693, 2695, 2697, 2699, 2701, 2703, 2705, 2707, 2709, 2711, 2713, 2715, 2717, 2719, 2721, 2723, 2725, 2727, 2729, 2731, 2733, 2735, 2737, 2739, 2741, 2743, 2745, 2747, 2749, 2751, 2753, 2755, 2757, 2759, 2761, 2763, 2765, 2767, 2769, 2771, 2773, 2775, 2777, 2779, 2781, 2783, 2785, 2787, 2789, 2791, 2793, 2795, 2797, 2799, 2801, 2803, 2805, 2807, 2809, 2811, 2813, 2815, 2817, 2819, 2821, 2823, 2825, 2827, 2829, 2831, 2833, 2835, 2837, 2839, 2841, 2843, 2845, 2847, 2849, 2851, 2853, 2855, 2857, 2859, 2861, 2863, 2865, 2867, 2869, 2871, 2873, 2875, 2877, 2879, 2881, 2883, 2885, 2887, 2889, 2891, 2893, 2895, 2897, 2899, 2901, 2903, 2905, 2907, 2909, 2911, 2913, 2915, 2917, 2919, 2921, 2923, 2925, 2927, 2929, 2931, 2933, 2935, 2937, 2939, 2941, 2943, 2945, 2947, 2949, 2951, 2953, 2955, 2957, 2959, 2961, 2963, 2965, 2967, 2969, 2971, 2973, 2975, 2977, 2979, 2981, 2983, 2985, 2987, 2989, 2991, 2993, 2995, 2997,