

# E. Gierek z wizytą w Hucie „Warszawa“



WARSZAWA (PAP) W ostatnim dniu ubiegłego roku Edward Gierek odwiedził po raz pierwszy — jako I sekretarz KC PZPR — zalogę Huty „Warszawa“. Było to zarazem — jak sam stwierdził — symboliczne niejako spotkanie z całą Warszawą. Wczoraj w godzinach popo-

łudniowych Edward Gierek przybył ponownie do stołecznej Huty i spotkał się z hutnikami warszawskimi przed kolejnym nowym rokiem, aby spojrzeć wraz z nimi na przebiegającą drogę i najbliższe zadania, złożyć sobie nawzajem życzenia noworoczne.

## Z obrad Egzekutywy KW PZPR

### Usprawnienie gospodarki i administracji miejskiej Krakowa

Egzekutywa KW obradująca pod przewodnictwem I sekretarza Komitetu Wojewódzkiego PZPR Józefa Klasy, z udziałem sekretarzy komitetów

**UWAGA CZYTELNICZY!**

W dniu jutrzejszym ukaże się 8-stronicowy **noworoczny numer „Gazety“**

**PRZECZYTAJCIE W NIM:**

- Felieton: MACIEJA SZUMOWSKIEGO — „Moim zdaniem“
- Reportaż z życia — EWY OWSIANY — „Dziecko się rodzi — nadzieja“
- Reportaż — IZY MARCISZ — „Za 29 lat, jak dobrze pójdzie...“
- Reportaż — HALINY GUGALOWEJ — „Najpiękniejsze“
- Reportaż — BRUNONA RAJCY — „Mądra Odra“

**ARTYKUŁY PUBLICYSTYCZNE:**

- ZBIGNIEW GUZOWSKI — „Wizja przyszłości“ — PPR — rodowód Polski Ludowej (8)
- WIESŁAW MERCIK — Przeciwni „możnym tego świata“
- CZESŁAW MICHAŁSKI — „Stenkielwiczowski bohaterowie“ — z dzieł filmu
- STANISŁAW PETERS — „Pochód ulanów“ — kariera obrazów
- JERZY ORLEWSKI — „Malowana wieś“

**PONADTO:**

- Recenzja z teatru JERZEGO BOBERA — „Dramaturgiczne koło“
- Od goźdźnika do kurantów
- Nowości 1972
- Czekając na wielką księżkę
- Nowości Wydawnictwa Literackiego

**KORRESPONDENCJE ZE ŚWIATA:**

- MAREK BORSKI — „Nasze miejsce w świecie“
- REMIGIUSZ SZCZESNO-WICZ — „Na spotkanie nowego roku“ — z ZSR
- Wydarzenia 1971 — Chiny w ONZ, Konflikt Indie — Pakistan, Dewaluacja, Klerunek — odprężenie.
- Krzyżówka noworoczna
- Humor
- Satyra

**mini TRYBUNA**

### Kultura czy namiastka...

PANIE REDAKTORZES!

Tyle się u nas mówi o kulturze. Radio, prasa, telewizja uciążliwie powtarzają: człowiek współczesny to człowiek kulturalny, inteligentny, rozumny. Słowa te odnawiają we wszystkich przypadkach, liczbach i rodzajach. Nie przeczę, że wielu ludzi posiada te zalety. Ale z przykrością muszę stwierdzić, że coraz bardziej zaczynam wątpić w kulturę, gdy przychodzę do... biblioteki i chcę korzystać z książki. Ostatnio zamiast na książki, spoglądam na potencjalnych czytelników i myślę: Władysław Kopaliński w słowniku wyraża obcy i bliskoznaczny człowiek kulturalnego określa, że jest on „wykształcony, obyty, dobrze wychowany“.

No to kontempluję. Pożycza taki pan(!) książkę, zabiera ją do domu, ewentualnie siada w czytelni i studiuje, czyta, uczy się. Potem książkę odda, bibliotekarka stawia ją na półkę, by znowu ktoś inny mógł z niej skorzystać. Tak właśnie sobie to wyobrażam. Przepraszam muszę mówić w czasie przeszłym — wyobrażam. Dlaczego? Bo coraz częściej trafiam na skrypty (jestem jeszcze studentem) podręczniki z... potyruwanymi, poplamionymi stronkami. Kiedyś np. przygotowuje się do egzaminu z języka staro-cerkiewno-słowiańskiego „obiektem“ wszystkie biblioteki, by przygotować odpowiedni tekst. Nic z tego. Wszędzie, (a przegladając chyba osiem pozycji) był on wyrwany. Radość moja nie miała granic, gdy wręczyłem trafienie na potrzebną pozycję. Tyle tylko, że od znajomych pożyczam lupkę (tak tak, proszę się nie śmiać) i słowo po słowie odczytywałem tekst zasmarowanego czerwonymi ołówkami.

Czemu ja o tym piszę? Bo, przepraszam, ale szlag mnie trafia, gdy pomyślę, że zrobił to ludzie, którzy uważają się za kulturalnych. Przecież to nikt inny, a właśnie studenci

(DOKONCZENIE NA STR. 2)

PROLETARIUSZE WSZYSTKICH KRAJÓW ŁĄCZcie SIĘ!

# Gazeta

KRAKÓW  
30. XII. 1971 r.  
Nr 310 (7414)

C Z W A R T E K

## Krakowska

ORGAN KW POLSKIEJ ZJEDNOCZONEJ PARTII ROBOTNICZEJ

# Pracują na poczet 1972 roku

### Plany — przed terminem • Wysokie tempo robót • Nowe inicjatywy

(Inf. wł.) Załogi zakładów różnych branż przemysłowych województwa krakowskiego meldują o wykonaniu rocznych zadań produkcyjnych w wszystkich podstawowych wskaźnikach. Jednocześnie informują o nowych inicjatywach zmierzających do maksymalnego wykorzystania dni i godzin dzielących nas od zamknięcia roku i przysporzenia gospodarce narodowej dodatkowych dóbr wielomilionowej wartości.

Wysokie tempo pracy dające się odczuć w okresie VI Zjazdu nie słabnie. Stanowi ono wyraz zaangażowania załóg robotniczych i kadry inżyniersko-technicznej w dzieło budowy nowego jutra, urzeczywistniania programu zawartego w uchwale VI Zjazdu PZPR.

O wykonaniu rocznych zadań melduje załoga Kopalni Wapienia w Czarkowicach. Całoroczna wartość produkcji zamyka się tu sumą 128,465 tys. zł. Równocześnie w meldunku czytamy o wywiązaniu

z zobowiązań zjazdowych, których wartość wynosi 2,324 tys. zł. Do końca br. kopalnia przerobi dodatkowo około 60 tys. ton wapienia. W przeliczeniu na złotówki oznacza to przysporzenie naszej gospodarce 4,649 tys. zł. „Osiągnięcie takich efektów — mówi jeden z pracowników zakładu — Adam... — to wynik uzmożnionej, rytmicznej pracy całego zespołu ludzi, całej załogi, to nasza konkretna odpowiedź na apel tow. Gierka skierowany przecież nie tylko do stożniowców. To wreszcie efekt szeregu usprawnień organizacyjnych poczynionych w naszym zakładzie“.

Z planowych zadań wywiązała się również załoga Przedsiębiorstwa Spedycji Krajowej w Krakowie. Wartość dodatkowych usług, które załoga wykona do końca grudnia osiągnie sumę 300 tys. zł i będzie o 1 mln wyższa od podjętych zobowiązań przedzjazdowych.

Rzeczowy i krótki jest meldunek nadesłany przez Zakłady Budowy i Naprawy Maszyn Drogowych „Madro“ w Krakowie. „27 grudnia wykonaliśmy plan globalny w 100 proc. Do końca roku wykonamy dodatkowo produkcję wartości 2,2 mln zł“.

„Wcześniej niż wykonanie zadań, to nie przypadek — mówi dyrektor przedsiębiorstwa inż. Stanisław Czwaros. — To odpowiedź na społeczne zapotrzebowanie; na części zamienne do szeregu maszyn, to konieczność uruchomienia nowej produkcji m. in. torów drogowych, to wreszcie eliminowanie wszyst-

## Komunikat o rozmowach Nixon — Brandt

WASZYNGTON (PAP) W Key Biscayne na Florydzie opublikowano komunikat na temat rozmów prezydenta USA, Richarda Nixona z kanclerzem NRF, Willy Brandtem. Komunikat stwierdza, że prezydent Nixon zapewnił ponownie, iż żadna decyzja dotycząca sojuszu atlantyckiego nie zostanie podjęta bez konsultacji z członkami tego sojuszu. Prezydent — głosi komunikat — ponownie oświadczył, że zobowiązania Stanów Zjednoczonych wobec Europy pozostają w mocy i nie ulegną zmianie a w szczególności nie przewiduje się jakichkolwiek redukcji amerykańskiej siły zbrojnych w Europie.

## Obchody 30 rocznicy powstania PPR

(Inf. wł.) Obradujące wczoraj Prezydium Wojewódzkiego Komitetu Frontu Jedności Narodu zapoznali się z informacją dotyczącą obchodów 30 rocznicy powstania PPR oraz omówiło działalność zarządów okręgowych ZBoWiD i Związku Inwalidów Wojennych, a także pracę Zarządu Wojewódzkiego LOK w zakresie popularyzacji ludowej obronności na terenie wsi krakowskiej.

## „równajmy DO NICH“

### Brygada trzech braci

A oto dalsi członkowie brygady trzech braci. Bronisław Borowiec — od 18 lat pracujący na budowach Nowej Huty. Przyjechał z małej wioski w powiecie brzeskim, gdy miał 15 lat. Trafił od razu do murarzy, zdobył zawód podobnie jak pozostał: Józef Fronczek, Józef Gazdan, Leon Janik, Józef Pióro, Mieczysław Maj, Władysław Meres, Wła-



Na zdjęciu (od lewej) — Brygadziści Lucjan Naleźnik, Józef Pióro, Bronisław Borowiec i Stefan Naleźnik. Fot. Otto Link

# Nowe władze PAN

## Włodzimierz Trzebiatowski prezesem Akademii

WARSZAWA (PAP) Rada Ministrów podjęła 29 bm. uchwałę w sprawie władz Polskiej Akademii Nauk. Aktem tym Rada Ministrów zatwierdziła dokonane przez Zgromadzenie Ogólne PAN w dniu 17 bm. wybory członków Prezydium Akademii na okres od 1 stycznia 1972 r. do 31 grudnia 1974 r.

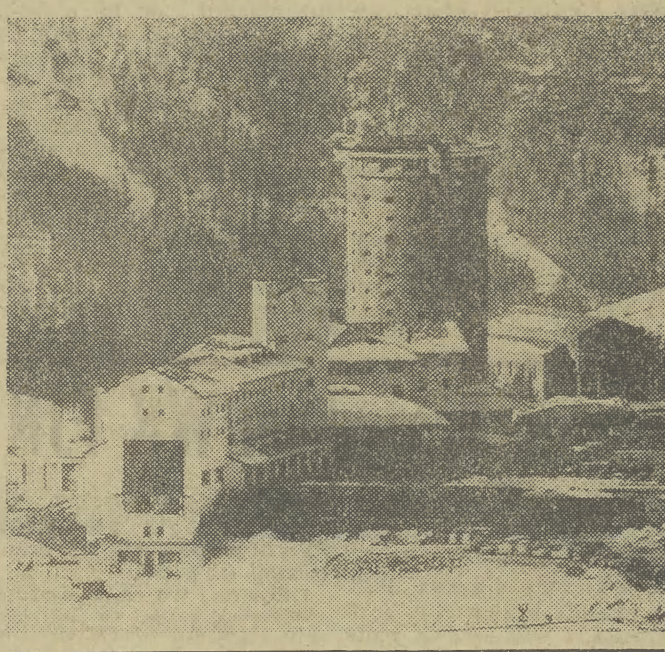
Oto nowe władze Akademii, które sprawować będą swe funkcje od nowego roku:

Prezesem PAN został wybrany członek rzeczywisty A-

Wiceprezesami zostali członkowie rzeczywisti PAN: Marian Mięciwicz, Witold Nowacki, Dionizy Smoleński i Jan Szepeński.

Członkami Prezydium PAN zostali: czł. rzec. PAN — Tadeusz Baranowski, czł. koresp. PAN — Władysław Bielański, czł. koresp. Irena Chmielewska, czł. koresp. Wacław Cybulski, czł. rzec. Bohdan Dobrzański, czł. rzec. Janusz Groszkowski, czł. koresp. Stanisław Hueckel, czł. koresp. Jan Kaczmarek, czł. rzec. Zdzisław Kaczmarek, czł. rzec. Sylwester Kaliski, czł. koresp. Zofia Kielan-Jaworowska, czł. koresp. Jan Karol Kostrzewski, czł. koresp. Roman Kulikowski, czł. rzec. Kazimierz Kumaniecki, czł. rzec. Gerard Labuda, czł. rzec. Jerzy Litwiszyn, czł. koresp. Ryszard Manteuffel, czł. koresp. Władysław Markiewicz, czł. rzec. Jan Michalski, czł. rzec. Włodzimierz Michałow, czł. rzec. Kazimierz Michałowski, czł. koresp. Maciej Nalecz, czł. koresp. Tadeusz Orłowski, czł. rzec. Stefan Piotrowski, czł. rzec. Stefan Rowiński, czł. rzec. Bogdan Suchodolski, czł. koresp. Stefan Siopek, czł. rzec. Michał Smałowski, czł. koresp. Andrzej Trautman, czł. koresp. Kazimierz Urbanik, czł. koresp. Maciej Wiewiórski.

Włodzimierz Trzebiatowski urodził się 25 lutego 1906 r. Ukończył studia na Wydziale Chemicznym Politechniki Łwowskiej w 1929 r.



## W kopalni „Siersza“

### Akcja ratownicza trwa

Wydobyto zwłoki dwóch górników

Już druga dobę z rzędu trwa nieprzerwanie akcja ratownicza w kopalni węgla kamiennego „Siersza“, gdzie — jak już informowaliśmy — w nocy z 27/28 grudnia doszło do tragicznej katastrofy. Wczoraj ekipy ratownicze dotarły do dwóch odciętych przez zawał górników: Adama Węgrzyna (lat 50) i Mariana Czarneckiego (lat 36), którzy już nie żyli. Jak wykazały badania lekarskie obaj ponieśli śmierć w momencie zawału. W zawałe znajduje się jeszcze jeden górnik Jan Galdyn, ale szanse uratowania jego są bardzo niskie. Akcja ratownicza prowadzona

## PROGRAM DZIAŁANIA

### SPOŻYCIE

ocelowy poziom konsumpcji w roku 1975 ustalony został przez VI Zjazd wysoko. Łączny wzrost spożycia powinien wynieść 38—39 procent, przeliczony na mieszkańca — 33 procent, a więc o trzecią część wyżej od stanu wyjściowego. To dużo, to tyle, na ile stać wszystkich pod warunkiem niebywałego usprawnienia pracy osobistej i społecznej.

Prawo do dochodów daje praca, tej starczy dla wszystkich. Realność dochodów i planowanego spożycia zabezpieczy dostatek towarów i usług. Dostawy artykułów rynkowych z produkcji krajowej i importu zwiększą się w okresie 1971—1975 aż o 41 procent. Rzecz jasna, liczą się towary wartościowe, atrakcyjne, gdyż tylko takie mogą dziś i w przyszłości liczyć na powodzenie, na spełnienie swojej życiowej i ekonomicznej funkcji.

Uchwała Zjazdu daje w tym względzie wskazówki ogólne, określając branżę szczególnie zobowiązane do wysiłku w pracy na rzecz rynku, oraz szczegółowe, wymieniając

Już wkrótce rozpoczynamy w „Gazecie“ druk sensacyjnej powieści F. Balcynego w tłumaczeniu J. Wysockiego pt.

## „Śmierć na planszy“

„Nagle bez wyraźnego motywu, cofnął się dwa kroki do tyłu i opuścił gardę. Serrac zrobił ruch nogą, wydał okrzyk i szpic jego spądy jednym rzutem pomknął do przodu, a jednocześnie korpus zakotłował się i lewa noga błyskawicznie wysunęła przed prawą. (...) Simonetti uchylił się od spądy przeciwnika, równocześnie zaś jego ramię odskoczyło jak sprężyna i broń zadła cios nie do odparowania. Zapaliła się żaróweczka, rozległ się dzwonek i obecni mogli wyraźnie posłyszeć suchy trzask łamiącej się klingi. Niesiony całą masą ciała Serrac nie zdolał zahamować rozpędu i dobre kilka centymetrów stał utkwion w jego pierści. Zatoczył się... jeszcze ułamek sekundy i runął na ziemię.“

W TELEGRAFICZNYM SKRÓCIE

Z kraju

(p) GŁÓWNE ZADANIA wynikające z uchwały VI Zjazdu dla wikipolskiej organizacji partyjnej oraz konkretyzacji programu...

Ze świata

I SEKRETARZ KC KP KUBY, premier Fidel Castro przyjął we wtorek delegację KPZR z członkiem Biura Politycznego KC KPZR...

Plenarne posiedzenia instancji partyjnych

(Inf. wł.) Uchwały VI Zjazdu PZPR podkreśliły konieczność stałego wzmacniania szeregu partii i wskazywały na szereg zadań w pracy ideologicznej...

W dzielnicy Grzegórzki

(Inf. wł.) Obradujące wczoraj pod przewodnictwem I sekretarza KD Stefana Markiewiczca plenum KD PZPR Grzegórzki...

Naszym społecznym Współpracownikom-Ankietom — składamy serdeczne życzenia wszelkiej pomyślności w NOWYM 1972 ROKU...

SPOŻYCIE

(DOKOŃCZENIE ZE STR. 1) Świadczeń z tego działu — dla obywateli, nie dla gospodarzy — najmniej 55 proc. Dotąd w małym tylko stopniu korzystano z możliwości zawartych w działalności usługowej...

Czwarty dzień barbarzyńskich akcji lotnictwa USA

Powszechna mobilizacja w DRW

W środę, w czwartym dniu wznowionych decyzją prezydenta Nixon'a zmasowanych nalotów na DRW...

Zatrudnienie — sprawy socjalne na forum obrad WKZZ

Wczoraj odbyło się w Krakowie posiedzenie plenarne Wojewódzkiej Komisji Związków Zawodowych...

Z prac Prezydium WK FJN

(DOKOŃCZENIE ZE STR. 1) Miejskiego PPR w Krakowie (Rynek Gł. 25) otwarta została wystawa pod nazwą „PPR na ziemi krakowskiej”...

Akcja ratownicza trwa

(DOKOŃCZENIE ZE STR. 1) nięzy około 70 doświadczonych górników z innych oddziałów kopalni. Na miejscu jest pełne zabezpieczenie lekarskie...

mini TRYBUNA

(DOKOŃCZENIE ZE STR. 1) — ludzie wykształceni, humaniści, którym wciąż upaja się miłość do książek, brutalnie wyrzucają z nich stronicę...

SPORT • SPORT • SPORT • SPORT

Dorobek krakowskich sportowców oceniał przewodniczący J. Pękala

Wczoraj odbyło się spotkanie w Prezydium Rady Narodowej m. Krakowa. Gościł przewod. mgr Jerzego Pękala...

Polscy hokeiści pokonali Jugosławię

W późnych godzinach wieczornych, we wtorek z Lubianą otrzymaliśmy wiadomość, że w meczu hokejowym reprezentacja Polski...

Konkurs skoków narciarskich „Czterech Skocznii”

W Innsbrucku rozegrano pierwszy z czterech konkursów w skokach narciarskich pod nazwą „Konkurs Czterech Skocznii”...

W 1972 r. zamiast lig turniejów pięściarskich

Zgodnie z uchwałą plenarnego zebrania PZB zawiązującą na rok 1972 rozgrywkę ligową, organizowane będą w tym czasie turnieje...

W kilku wierszach

W kolejnym meczu hokeja na lodzie o puchar Spenglera, radziecki zespół SKA Leningrad pokonał szwedzki drużynę Modo...

Komunikat Totalizatora Sportowego

Totalizator Sportowy zawiadamia, że w zakładach pikarskich z dnia 27 grudnia 1971 r. stwierdzono: 10 roz. z 12 traf. — wygr. po 31.559 zł, 114 roz. z 11 traf. — wygr. po 3.301 zł, 1.261 roz. z 10 trafieniami — wygr. po 288 zł.

Współpraca przemysłów Polski i ZSRR

WARSZAWA (PAP) 29 bm. podpisano w Warszawie umowę między Ministerstwem Przemysłu Maszynowego i Ministerstwem Handlu Zagranicznego PRL a Ministerstwem Budowy Maszyn dla przemysłu lekkiego...

Sadził przyjął Winogradowa

Prezydent Egiptu Anwar Sadat przyjął w środę ambasadora Związku Radzieckiego w Kairze, Władimira Winogradowa...

Zaprzyśnięcie Giovanni Leone

W środę przed południem Giovanni Leone został zaprzyszczony jako szefowy prezydent Włoch...

Mjr TADEUSZ BARCISZEWSKI

zasiadający działacz ZBoWiD-u, którego wspomnienia z bogatej działalności rewolucyjnej, partyjnej i społecznej są szczególnie...



Janusz Ratajczak

PROBLEMY BUDOWNICTWA (I)

# BĘDZIEMY SZUKAĆ ODPOWIEDZI

Kiedyś w Krakowie Stańczyk wygrał zakład, że najwięcej wśród Polaków jest lekarzy. Popularny na dworze króla Zygmunta błazen-mysliciel po prostu obwiał twarz chustką i choździł wiele skrzywiony. Rady, jak leczyć zęby, sypały się zewsząd. Złośliwi powiadają, że obecnie rodzący przenieśli swe amatorskie kompetencje z medycyny w dziedzinę budownictwa. Chropowate konstrukcje rosnących w „stanach surowych” budynków tak głęboko zrosły się z pejzażem i klimatem naszego życia, że spontanicznie i niekontrolowanie, choć typowy jest odruch powszechnego komentowania spraw budowlanych i powszechne amatorskie obycie z terminologią budownictwa.

Idąc o zakład z pewnym znajomym tylko w ciągu dwu godzin wysłuchaliśmy pełnego swady i pozornej kompetencji referatu o technice budowania wyłożonego przez sympatycznego poza tym poetę, ponadto dwu szczegółowych konsultacji z dresowanymi do ministerstwa budownictwa przez urzędniczkę bankową i buchaltera, kilkunastu doświadczonych i naspikowanych technicznymi nazwami wypowiedzi lekarza, adwokata, dwóch kierowników i kilku przygodnie zebranych w „osemki” pasażerów nieokreślonych zawodów.

To dobrze, że aktywna uwaga społeczeństwa spłata się z sferą zjawisk, które tworzą w przybliżeniu jedną czwartą naszej gospodarki narodowej. Ale źle, że właśnie sprawom budownictwa nabył długo w opinii społecznej przewidywało powierzchniowego rezonansu. Zbyt ważna to dla codziennego życia dziedzina gospodarki i techniki, nabył złośliwy krag spawak, by można było akceptować płytka i jałowa — co tu owijać w bawełnę — demagogia, która dominuje w społecznym komentarzu do naszego budownictwa.

Powiedzmy więcej. Orientacja opinii publicznej w sprawach budowlanych ma dziś konkretne znaczenie gospodarcze. Blisko dwie trzecie kubatury mieszkaniowej powstaje w różnych pod względem stopnia zorganizowania formach bezpośredniego zaangażowania ludności i jej środków własnych. Tu staje się widoczne, że typowy wzorec postawy, zajmowanej przez zwykłego przedchodnia z ułecy przekształca się w walki dla gospodarki i przyszłości kraju instrument akcji ekonomicznej i organizacyjnej. Przecież właśnie w owym powszechnym nawyku pewnej siebie, niekompetentnej, lecz arbitralnej oceny biorą początki owych setek domków-koszmarek i dziesiątki horrendalnych wręcz przykładów marnotrawstwa tworzy i braku rozsądku funkcjonalnego, które na długie lata zasmiećają pejzaż współczesnej Polski. Tu już na pewno kończy się to, co można pobiłażwie traktować jako słabości ludzkiej natury, skazującejącej tematu dla ironii i nieszkolonej krytyki. Tu zaczyna się walka problem społeczny.

Polęga ów problem na zbyt wielkim, karykaturalnie skrzywionym ocenę zjawisk, uproszczeniu poglądów obiegowych. Na nauki lekceważenia złożonego mechanizmu naszej cywilizacji. Bo budownictwo, — a bynajmniej nie zamierzam tu brnąć w obronę stanu obecnego w naszym przemyśle budowlanym i jego organizacji — jest jednym z głównych i zasadniczych mechanizmów rozwoju gospodarczego i kulturowego kraju. Jest przy tym mechanizmem powszechnym, w którym każdy z nas bez wyjątku ma swój udział. A rozmiary i rzeczywistość dokonany już rozwój polskiego budownictwa są takie, że dalece wyprzedziły w ciągu dwudziestolecia rozwój poglądów obiegowych. Wyrosła oto wokół nas ogromna i arcykomplikowana marmieria techniczno-gospodarcza, którą daremnie próbujemy mierzyć poglądami stworzonymi w poprzedniej epoce kielni i szaflika z zaprawą murarską.

Przeciętny krakowianin nie wie, że tylko jeden rok 1971 wniósł do substancji trwałej Krakowa bezwzględnie kubaturę budynków i konstrukcji półtorakrotnie większą niż cały dorobek dwudziestolecia 1919—1939! Nie wie, że w roku 1972 ta przrastająca substancja będzie już wynosiła w 12 miesiącach prawie dwa razy tyle, ile wniósł dorobek tamtego dwudziestolecia. Ze z roku na rok globalny rozmiar dzieła rośnie o 30 do 45 proc.! To jest zupełna lawina wydarzeń i substancji trwałej. Lawina która, dodajmy — tu intuicyjny nawyk krytyki nie zawodzi — czę-

sto toczy się w sposób nie zadowalający nas obiektywnie. Ale nie przytaczam tych danych po to, by głosić pytki entuzjazm. Przeciwnie, po to aby unaocznić powagę gigantycznej maszynierii przetwarzającej nasz świat i środowisko, która kryje się pod tak dobrodusznym i powierzchownie komentowanym pojęciem budownictwa. Bo dobre, w pełni celowe i sprawnie wznoszone budowle takich rozmiarów są na pewno dobrodziejstwem dla społeczeństwa. Lecz jeśli nawet część tej wielkiej kubatury jest rzeczywiście zła lub budowana wadliwie, stajemy twarzą w twarz nie z jedną parą źle uszytych butów, które ostatecznie można wyrzucić czy odesłać do fabryki, lecz z realnym, katastrofalnym faktem dotkliwym i nieodwracalnym jak powódź, trzęsienie ziemi czy pożar.

Odrożmy więc na bok banalne i stereotypowe uproszczenia. Spróbujmy spojrzeć z głąb mechanizmu budownictwa. Szukajmy kierunków, w których bieżnie wysiłek, aby był on dobry i skuteczny. Ogniw, w których wcieliła się w praktykę sformułowany w myślach ogólnej dyskusji program rozwoju budownictwa. A jest po temu sposobność, bo budownictwo krakowskie stanowi jedną z głównych płaszczyzn reformy gospodarczej w skali krajowej.

W Krakowie powstawać będzie od 1972 roku wielka fabryka domów. Kraków, jako miasto, już około 1974 roku ostatecznie wyczerpie swe przygotowane do zabudowy tereny. W województwie krakowskim już od lat Jaworzono i Chrzanów, Tarnów i Bochnia, Nowy Sącz i Oświęcim parają się z ogromnymi trudnościami w skoordynowaniu nądzającej się zabudowy z niezbędnym dziełem inżynierii miejskiej. Kilkadziesiąt jednostek projektowania mogli się w coraz śmiańszym obszarze nieskończonych uzgodnień i ograniczeń wynikających z niedostępności terenów, z wymogami gospodarki ściekami i ochrony wód, z powiakią komunikacyjnych i zaopatrzenia w energię, gaz, drogi. A równocześnie wyrasta w wielkim tempie przemysłowa technika budowlana i nowe rygory eksploatacji domów — któż nie zna problemu, jakim jest dziś utrzymanie w ciągłym ruchu windy nieodzwonnej dla życia w wysokim bloku? Nie, tutaj na pewno nie miejsce na uproszczenia i powierzchowne utyskiwania. To jest ogromny węzeł problemów i działań, które trzeba skoordynować, zestroić w linie zasadniczych przedsięwzięć. Kilku, kilkunastu przedsiębiorców, dających się racjonalnie zorganizować w miejsce setek i tysięcy akcji pojedynczych „inwestorów” budowlanych, którzy jeszcze dziesięć lat temu działali skutecznie, a dziś grzęzną beznadziejnie w gąszczu skomplikowanych wydarzeń.

W Krakowie skupły się ognia zarządzania 14 wielkich przedsiębiorstw budownictwa przemysłowego. Tylko w jednym roku 1971 oddają one do użytku 88 dużych i złożonych obiektów przemysłowych. Przelatne przedsiębiorstwa tego typu wymaga współdziałania na jednym placu budowy kilkunastu do kilkudziesięciu firm. Pomiedzy Plazszowem a starymi zalewiskami Wisły na wielu hektarach wyrosły hale i budynki przemysłowe zapleczka krakowskich przedsiębiorstw budowlanych. Cała dzielnica przemysłowa. Silosy i szurnice, nieskończone rurociągi i linie kablowe. Taką jest owa tradycyjna kielnia i tak wygląda ów, do odległej przeszłości przynależny szaflik z wapnem murarskim. To są elementy nowej jakości przemysłu budowlanego, które znowu wymagają organizacji i koordynacji działań w zgoła innej skali, niż tradycyjne wolante lecające z budowy: „Antoś, podaj wapno”. — Co nie znaczy, by z naszych chodników zniknęły już stosiki złożonej do celów remontowych pociewicz staruszek — ceży, a z naszego dnia codziennego majster-gzymisk kucjący dziury w murze i skrobiący się w potylicę pod czapką, kiedy przekonuje naiwnego lokatora, że tego się na pewno bez tradycyjnej dwilarki zrobić nie da.

Tak powstaje zarys spraw, jakie trzeba poruszyć, kiedy spotykamy się z pytaniem: Czy budownictwo krakowskie obniżyło swe loty od czasu, kiedy budowa Centralnej Huty była na ustach piosenkarzy, w wewnętrznych magazynach ilustrowanych i na katedrach uczelni technicznych Polski i nie tylko Polski? Więc będziemy szukać tej odpowiedzi.

### ZIMOWA ORKA...

Tego jeszcze chyba nigdy nie było, aby na naszych polach zamiast białego całunu śniegu ogładać pod koniec grudnia pracę rolnika. Na zdjęciu: Adam Tokarz, gospodarujący na 7 ha we wsł. Polski Świętów (pow. Nysa), wykorzystujący ciepłą pogodę bronuje pole, na które wiezie obornik. Na wiosnę będzie tu sadził ziemniaki.

CAF — Okoński



Polskie Zakłady Optyczne obchodzą 50-lecie istnienia. Obecnie szczytują się one szerokim asortymentem wyrobów o poziomie technicznym równym wyrobom znanych firm zagranicznych. Wymienić tu trzeba mikroskopy warsztatowe z odczytem elektronicznym, mikroskopy polaryzacyjne, mikroskopy z urządzeniem fluorescencyjnym, mikroskop biologiczny, stereoskopowy, teodolity 6-sekundowe; z grupy sprzętu medycznego: mikroskopy operacyjne, biomikroskopy, oftalmometry, kolposkopy; z grupy wyrobów elektronicznych: przetworniki obrotowo-impulsowe oraz z grupy wyrobów fotograficznych: światłoczułe stawy obiektywne „Janpol”. Już wkrótce PZO dadzą dla kraju i na eksport produkcję wartości i młdż. Na zdjęciu: przy montażu mikroskopu ze znakiem PZO pracują Zenon Witcki i Zdzisław Maitkowski.

CAF — Langda

# PRECZ Z KONWENCJAMI!

Podział pracy na umysłową i fizyczną jest już u nas podziałem czysto konwencjonalnym i bezsensownym. Nie mamy tu wszakże na myśli związanego z naszym socjalistycznym modelem społecznym oraz postępowym technicznym stopniem ujednoczenia się warunków i charakteru pracy pracowników fizycznych i umysłowych. Chodzi nam o pewne nawyki i postawy zakotwiczone w odległej i pozorne dawno pogrzebanej przeszłości.

Oto pewien inżynier, łodzianin, ożenił się w Warszawie, wobec czego podjął starania o pracę w stolicy. Trudności merytorycznych nie było; jego kwalifikacje zawodowe i zmniejszona sytuacja rodzinna sprawiły, że dość szybko zaproponowano mu pracę w jednej ze stołecznych fabryk. Ostatnio spotkałem go w okolicach dworca, gdy zziąany pędził w kierunku postoju taksówek.

„Muszę spowodować, żeby moje papiery wraz z akceptacją głównego inżyniera przekazano do działu kadry, bo utknęły już od dwóch tygodni i jak sam tego nie dopilnuję, to się chyba już nigdy do tej Warszawy nie przeniosę” — powiedział rozglądając się nerwowo za taksówką lub „okazją”. Z pokoju głównego inżyniera do działu kadry jest w fabryce, gdzie mój znajomy podejmie pracę, jedno piętrowo oraz — nie licząc schodów — kilkanaście kroków. Z Łodzi do Warszawy — około dwustu kilometrów!

Narzeka się u nas na nadmiar biurokracji oraz potop wszelkiego typu pism i pismek. A równocześnie: spróbujcie wydstać korespondencje — jakieś niezbędny wam dokument z urzędu znajdującego się na drugim krańcu Polski bez dokonania osobistej wycieczki w tym kierunku!

Narzeka się na nieuczynliwość w stosunkach międzyludzkich na zbiorakrzyżowywany nieoso-

bisty stosunek do człowieka. Spróbujcie jednak załatwić coś bez osobistego, bezpośredniego kontaktu, a zrozumiecie, że poczta i telefon wcale nie są najskuteczniejszymi środkami kontaktu między ludźmi.

Z tych właśnie ciepłych, starych obyczajów, z wielowiekowych zamołowań do kontaktów bezpośrednich między człowiekiem a człowiekiem rodzi się fakt, że to, czego nie można załatwić na odległość, udaje się załatwić osobiście. Ze kierownik wydziału, któremu staje praca z braku surowców, a sam maszeruje do magazyniera czy zaopatrzeniowca i w końcu załatwia to, czego nie załatwiłby goniąc, pismo ani telefon. W wielu zakładach pracy, szczególnie bardziej rozległych, kadra inżynierino-techniczna skarży się często na niedostatek goniów i na to, że inżynierowie i majstrzy kursują między wydziałami, jakby biegając było ich podstawowym zajęciem służbowym i główną zawodową kwalifikacją. To złudzenie: gonić nie zastąpi kompetentnego pracownika, natomiast kompetentny pracownik doskonale zastępuje goniącego. Jesteśmy narodem zamkniętym w pielęgnowaniu bezpośrednich stosunków; w końcu zawsze jakiś Józek, Staszek czy Wojtek jest każdemu z nas bliższy niżli sprawa czy problem.

Kwitnie więc bieganina międzywydziałowa w naszych fabrykach, rosną fundusze na delegacje i statystyki przewozu pasażerów — wielekroć szybciej niż dochód narodowy. I tak wychodzi na to, że kręcenie się jest jedną z naczelnych cech charakterystycznych Polaka. Może stać wzięło się określenie człowieka, który niewiele robiąc dobrze żyje, gdy na pytanie, co on robi, zwykło się odpowiadać, że „się kręci”.

GROCH

# JAK WYPOCZYWAMY — a jak chcielibyśmy?

Przed wszystkim przed małym ekranem. W świetle badań przeprowadzonych przez Ośrodek Badania Opinii Publicznej przy Radio i TV, oglądanie programów TV uplasowało się zdecydowanie na pierwszym miejscu jako nie tylko forma wypoczynku i rozrywki najczęściej uprawiana, ale i najbardziej pożądana. 3/4 badanych przed małym ekranem spędza najwięcej wolnego czasu, a 1/3 nawet deklaruje, że w warunkach niezmiernie skąpionego wyboru przedkłada telewizję nad inne rozrywki.

Jakie jeszcze sposoby wypoczynku należą do najpopularniejszych na co dzień? Lektura książek i orasy, spacer, kino, radio, spotkania towarzyskie — taka jest wynikająca z ankiety kolejność. Okazuje się jednak, że ten stan rzeczy jest tylko w pewnym stopniu rezultatem wolnego wyboru, gdyż życzenia i gusty wyglądają zgoła inaczej. Telewizja, kino oraz spotkania towarzyskie obroniły się jako najbardziej lubiane sposoby spędzania wolnego czasu, natomiast spacer, lektura, słuchanie radia preferowane są po prostu dlatego, że nie pociągają za sobą kosztów i są łatwo dostępne. Do najatrakcyjniejszych, najbardziej poświadczonych, a równocześnie niezaspokojonych form relaksu należą — teatr, opera, koncerty, pójście do lokalu, na zabawę oraz wycieczki za miasto i podróż.

Mówiąc o stylu wypoczynku, zwraca uwagę fakt, że na daleko liczną szersze domatorów. Trzecia część badanych stwierdza, że własny dom powinien być ośrodkiem rozrywki, odpoczynku, pracy nad sobą. Te zdecydowanie starsze upodobania wykazują przy tym nie tylko osoby domatorskie obciążone rodziną, lecz również znaczna część młodzieży.

Jak odpoczywać — biernie czy w sposób aktywny? Niestety, przeważają zajęcia bierno, z tym, że mniej inwencji od pań wykazują panowie i — o dziwo — do najbardziej „leśniowych” należą ludzie młodzi. Wynika to na pewno z niemałym stopniem i z niedostatków naszego życia kulturalnego, i z braku bazy materialnej, która sprzyjałaby rozwojowi aktywnych zainteresowań. Znamienne, że blisko 40 proc. ankietowanych przy organizowaniu swego czasu wolnego — nawet w sensie ułatwiania kontaktów towarzyskich — oczekuje pomocy od powołanych do tego instytucji, wysuwając zresztą wiele, na ogół oczywistych, postulatów.

Władysław Penar

# OSIEDLE PIĘKNYCH MIESZKAŃ

Budownictwo mieszkaniowe jest tą dziedziną naszego życia, na którą zwrócone są oczy społeczeństwa. Odnosi się to do całego kraju, a tym bardziej do Krakowa. Okazuje się bowiem, że w porównaniu z innymi miastami wojewódzkimi — jeśli idzie o przystość substancji mieszkaniowej, okres oczekiwania w spółdzielniach i ilość izb przypadających na jednego mieszkańca, znajdujemy się na dalekim miejscu. Nie więc dziwnego, że — zarówno w programie społeczno-gospodarczego rozwoju kraju, nakreślonym uchwałą VI Zjazdu PZPR, jak i w 5-letnim, a także perspektywnym planie rozwoju miasta — problem ten znalazł jedno z najbardziej poczesnych miejsc. Aдекватne w stosunku do potrzeb.

Planowane budownictwo Krakowa na kończący się 1971 r. były ambitne. Po wielu dyskusjach ustalono ostatecznie, że musimy wybudować w naszym mieście nie mniej, niż 16 tys. nowych izb mieszkalnych. Mało gdy brać pod uwagę potrzeby. Sporo, jeśli tę liczbę porównać z efektami osiąganymi w latach minionych.

Siedliśmy się z uwagą caloroczne zmaganie budowlanych i przyznać muszę — czemu zresztą niejednokrotnie dawaliśmy wyraz na naszych łamach, że po wielokroć nachodziły nas czarne myśli, czy aby rzeczywiście zdążą, czy plany zostaną wykonane? A i dziś jeszcze...

Obawy są zupełnie bezpodstawne. Tegoroczne plany na pewno zostaną zrealizowane i to z powagą nadwyżką. Spodziewamy się nawet — kończy swą wypowiedź przypadkowy spotkany przez nas na wielkim budowlanym placu — osiedlu Krowodrza — dyrektor naczelny KZB mgr inż. Jan Stępanka pewnych nadwyżek. Zresztą proszę popatrzeć...

Warczą dźwigi, stukają pneumatyczne młoty, uwijają się ludzie. Dziesiątki robotników z łopatami, kilofami, kielniami. Czas goni, dni coraz krótsze, koniec roku tuż tuż. A roboty huk.

Pracują już nie jak przedtem — po 7, 8 godzin dziennie. Pracują po 12 godzin na dobie. Trzeba zdążyć.

Blok, przy którym się uwijają, chcą oddać inwestorowi KSM „Krakus” jeszcze w tym roku. To przecie ich zjazdowy czyn. Muszą zrobić w terminie, zaufania władz i społeczeństwa zawieść nie mogą.

Budynki chcemy oddać partiami: Jutra 6 pierwszych klatek, za dwa dni — następnych sześć. To prawda, że roboty jeszcze wiele, ale prawdą jest również, że wnętrza mieszkań są już prawie gotowe. Jeszcze tylko podłączenie wody, prądu i gazu, zmiecie i wyszczerzenie posadzek i można się wprowadzać.

Z błotem i gliną przed blokiem też sobie poradzimy. Proszę spojrzeć. Przed dwiema

godzinami tu również był bałagan. A teraz, widzi pan, chodniki, podjazdy do garaży.

Zrobimy na pewno, znam swoich ludzi, znam ich z ofiarności, znam ich solidność — mówi jeden z majstrów.

Mieszkania są tu przepiękne, jak nigdzie chyba, jak w żadnym z nowo zbudowanych w Krakowie osiedli. Duże kuchnie z bezpośrednim oświetleniem, przedpokój z wankami na szafy, oddzielne łazienki i wc, obszerne, widne pokoje, loggie i balkony. Wszystko w granicach górnych norm. Dla przykładu: mieszkanie typu M-2 to pokój i kuchnia M-3 — 2 pokoje, M-4 — 3 a M-5 — 4 pokoje. Nie, tylko zażdrościć przyszłym ich użytkownikom.

W tym roku zamieszka na Krowodrzy, w części spółdzielczej i wznoszonej przez Radę Narodową m. Krakowa, 2,295 mieszkańców. W przyszłym — Krowodrza liczyć już będzie ponad 6 tys. osób, w 1974 — planowane zakończenie osiedla — 14 tys.

Całość wyglądać będzie imponująco. Od śródmieścia, ul. Prądnicką, Nowopradnicką, Pod Fortem biegi będzie tramwaj. Niezależnie od tego Krowodrza zostanie połączona ze śródmieściem i innymi dzielnicami Krakowa siecią autobusową. W osiedlu jako całosci zaprojektowano urządzenie zieleni parkowej i ogródków dziecięcych. Dwa zbiorki dla 140 dzieci, 5 przedszkoli dla 450 milusińskich, 3 szkoły podstawowe, szereg pawilonów handlowo-usługowych w tym aptekę, bibliotekę, pocztę, restaurację, kawiarnię, bar itp. oraz przychodnię lekarską. Ponadto w zespołach SM „Krakus” przewidziano wybudowanie bloku, w którym znajdzie pomieszczenie administracji osiedlowa, świetlicę, klub spółdzielczy i prawdopodobnie społeczny punkt opieki nad dzieckiem.

W części południowej zlokalizowano centrum administracyjne dla całej dzielnicy. Poza obiektami dla władz i urzędów stanie tu dzielnicowy dom kultury, supermarket, kino, dom towarowy i inne tzw. ogólnomiejskie usługi. Ponieważ centrum zaprojektowano tereny dla dwóch szkół średnich, szkół specjalnej, technikum geodezyjnego, internatu o 200 miejscach oraz młodzieżowego domu kultury wraz z basenem kąpielowym. Plany i stonnie piękne, obły tylko udało się — także w latach następnych — zachować zasadę kompleksowości.

Krowodrzą znam od dziecka. Byłem tu miesiąc temu, przypadkowo znalazłem się tu 7 dni wstecz, jestem dziś. To nie ten sam plac.

Kilka miesięcy temu rosły tu buraki, szumiały jany zbóż. Wczoraj sprowadzili się pierwsi mieszkańcy, dziś jest ich ponad 800, jutro, to znaczy na koniec br. zamieszka tu ponad 2 tys. osób.

A przecie do dopiero początek.

Słowo „spotkanie” posiada bardzo wiele znaczeń. Najprostsze, materialne znaczenie tego słowa określa taki stan rzeczy, w którym dwa obiekty znajdują się w danym momencie czasowym blisko siebie w przestrzeni. Ale owa „bliskość” jest tu bardzo nieprecyzyjna i zależna od indywidualnego odczucia. Słowo „spotkanie” może też być rozumiane w przenośni jako pokrewieństwo myśli, idei czy sądów. Przekładowo nasi mianem spotkania określali polityczkę wojenną.

„Spotkania krakowskie” to tytuł wystawy ogólnopolskiej malarstwa i rzeźby odbywającej się od dwa lata w naszym mieście. Tegoroczna ekspozycja opatrzona jest rzymską cyfrą IV i mieści się w świetle promienia otwartym Pawilonie BWA przy Plantach. Spotkania Krakowskie mają więc za sobą sześćdziesiąt lat tradycji.

Wracam do pytania postawionego na początku: czy spotkania krakowskie są rzeczywiście spotkaniami i w jakim sensie? W znaczeniu materialnym — są; w pawilonie BWA u mieszczono w bezpośrednim lub pośrednim sąsiedztwie obrazy i rzeźby artystów z różnych miast. W sensie natomiast metaforycznym, w sensie pokrewieństwa problemu czy myśli — spotkanie wydaje się bardzo wątpliwe. Pewnie, że hasło wystawy: „Przestrzeń i człowiek” zostało sformułowane tak ogólnikowo, iż mało było prawdopodobne, aby w warstwie treściowej obrazów pojawiły się pokrewieństwa pomiędzy dziełami różnych autorów. Jeśli idzie o stronę formy malarstwa, to nie zauważyłem żadnych oryginalnych — w stosunku do tego, co dzie-

Andrzej Sawicki

# Czy Spotkania są spotkaniemami?

nie mogą omówić wszystkich nazwisk — dopuściłbym się niesprawdliwych przemianek. Wystarczy iść po wystawie i zatrzymać się przed tymi obrazami, które nakazują chwile pomyśleć — a trafimy na dzieła artystów wykrystalizowanych wewnętrznie i odrębnych.

Mówi się że „Spotkania krakowskie” są konfrontacją (coż za modne słowo!) twórczości różnych środowisk. W przypadku tej konkretnej wystawy spotkanie — w tym staropolskim lub bokserskim znaczeniu — nastąpiło głównie między środowiskiem krakowskim i warszawskim. Inne ośrodki były mniej liczne i

że wybrano sobie stałą konkurencję — może to po prostu kwestia przypadku.

Rzeźba była — rzecz jasna — reprezentowana mniej licznie niż malarstwo i ogólnie rzecz biorąc, utrzymać na rzeczywistości dobrym poziomie. Dlatego jeśli piszę, że rzeźby Barbary Zbrozyny i Jacka Walosia najdłuższą mnie zatrzymały — wyrażam jedynie moją artystycki sympatię dla tych artystów — z takim smakiem używających nie tylko bryły, lecz i przestrzeni zawartej między bryłami, i przestrzeni otaczającej bryły — jako tworzą rzeźbiarskiego.

Może słuszne byłoby nie kierować się żadnym hasłem w następnych „Spotkaniach”, może właściwiej byłoby dokonywać selekcji autorów i obrazów pod kątem właśnie owych wewnętrznych treści? Zagadnienia formalne — o ile są przedmiotem rozważań artysty — tylko wtedy mają wartość, gdy przynoszą rzeczywistości odkrycie nowego środka ekspresji, gdy przynoszą nowe możliwości porozumienia.

Jest na wystawie obraz Walentego Gabrysiaka, opatrzony metaforycznym tytułem „Za mało uwagi poświęcamy wznoszeniom”, Rzekłbyście.





# Gastronomia — budowlani — konsumenci

Nadzwyczaj spokojny przebieg, biorąc pod uwagę drażliwość tematu; krakowska gastronomia w latach 1967—1970 — miała wczorajszą sesję RN m. Krakowa. I nie wiadomo czym to właściwie tłumaczyć. Tym, że temat ten znalazł się na forum obrad co najmniej o rok za późno czy też zniechęceniem radnych: mówi się czy nie mówi — na jedno wychodzi.

My jednak jesteśmy nieco innego zdania. I chcemy podjąć ten temat, właśnie dlatego, że należy do drażliwych.

Rozwiniął się nasz Kraków i rozrosł się w porównaniu z przedwojennym. Podwoiła się ilość mieszkań. Rokrocznie odziedzaja nasze miasta tysiące turystów. Jedno tylko pozostało bez zmian — ilość miejsc konsumpcyjnych.

Czytając sprawozdanie i za głowę się chwytamy. W ciągu

trzech lat uruchomiono w naszym mieście zaledwie siedem nowych zakładów gastronomicznych: restaurację i bar mleczny na os. Bieńczyce, restaurację na os. Wzgórza Krzeszowiaków i os. Olsza II, sam-bar przy ul. Czarnowiejskiej oraz kawiarnię przy ul. Kościuszki i kolo Parku Krakowskiego. 7 nowych lokali w półmilionowym mieście.

Ostatnie jednak i to mogłyby cieszyć, gdyby nie fakt, że w tym samym czasie poszliśmy na dalsze lata przeszłości lokale Kozłowska, Bronowia, 18 Sycyna, że w planach pominięto budowę nowych zakładów gastronomicznych na tak wielkich osiedlach jak Azory, Mistrzejowice, Dąbie i przy ul. Wrocławskiej.

7 restauracji ze środków państwowych. Ale oprócz tego powstało w naszym mieście

szereg lokali ze środków inwestycyjnych przedsiębiorstw gastronomicznych: kawiarnia i bar mleczny Jubilat, kawiarnia w Więzy Ratuszowej i lokali Monopol, bar w Sukienicach, winiarnia przy Ślaskowskiej. Tak, to prawda i to cieszy. Nie wolno jednak zapominać, że w tym samym czasie na lata następane przeniesiono budowę restauracji na Krzemionkach, remont kawiarni Noworolnickich w Sukienicach, pawilonu na Azorach, w Prokocimiu itp.

Cieszymy się z wyraźnego wzrostu w naszym mieście punktów małej gastronomii. Przyrost ten minione lata dawał się przyjemnie odczuć. Tym jednak dziur nie zalałamy. Trzeba robić wszystko, by poszłości nie było. By budowie nowych osiedli towarzyszyło wznoszenie barów, kawiarni i restauracji. (wp)

## Początek czy koniec sporu

# Dla kogo „Błękitna sala“?

We wczorajszym numerze „Gazety Krakowskiej” ukazała się informacja z tytułem „Co będzie z kinem Melodia”. Przedstawia ona sprawę opuszczenia tzw. „Błękitnej sali” Krakowskiej Filharmonii przez użytkownika ją w charakterze kina „Filmorek” w cokolwiek jednostronnym i fałszywym świetle.

Wiadomym jest, iż Krakowska Filharmonia instytucja o większym chyba znaczeniu dla kulturalnego życia Krakowa niż kino „Melodia”, ostatnio nagrodzona za osiągnięcia artystyczne orderem Sztandaru Pracy — pracuje w wyjątkowo ciężkich, niernormalnych warunkach lokalowych. Współzyciowicielem budynku jest Orkiestra i Chór Polskiego Radia i Telewizji. W tej sytuacji każde pomieszczenie na próby dla zespołów filharmonicznych — chóru, orkiestry, chóru chóropięcej liczy się na wa-

gę złotą. Warto podkreślić, iż krakowskie władze kulturalne, rozumiejąc potrzeby placówki podjęły decyzję poważnej rozbudowy starego budynku, niedostatecznego do wymogów pracy instytucji muzycznej.

Sprawa kina „Melodia”, którego egzystencja w tym budynku jest od początku absurdem, ciągnie się już od wielu lat. Ostatnio została ona wynajęta jako jeden z poszukiwanych środków muzycznego w trakcie przygotowań do wawelskiej arady aktywu środowisk twórczych. Kino po prostu przekazała w normalnym funkcjonowaniu obu instytucji. Zdarzył się wypadek, iż w trakcie koncertu dwóch zaprzyjaźnionych „widzów” wtargnęło na balkon zakłócając swym głośnie i ordynarnym zachowaniem występ wybitnego solisty zagranicznego. Takie sytuacje stawiają nas w rzedzie kulturalnej prowincji.

Nieprawdą jest jakoby Złota Sala Filharmonii została przeznaczona na „kawiarnię”. W Filharmonii uruchomiono, w innym zresztą „omieszczeniu”, bufet. Służą on tak koncertowej publiczności, jak i kilkunastu osobom zespołu muzyczny w przerwach jego trudnej pracy. Jest to sala mała, która nie pomieszczyłaby żadnego zespołu i w której nigdy prób nie odbywano. Może ona służyć co najwyżej dla zespołów klubowych, zebrań itp.

(L.P.)



Mglista deszczowa jesień jak nigdy dotąd wygrywa pojedynek z zimą, za którą tęsknią już wszyscy. A że zdarzają się momenty, gdy deszcz przestaje padać, więc alejki parku Jordana odwiedzane bywają przez licznych spacerowiczów. Fot. W. Kląg

# Studencka wizyta w konsulacie ZSRR

To już niemal tradycja. W grudniu każdego roku tuż przed Sylwestrem, gdy kończy się stary a nadchodzi nowy rok studenci udają się do konsulatu generalnego ZSRR z serdecznymi życzeniami. I właśnie wczoraj kierownictwo Rady O. Kregowej ZSP z przewodniczącym Józefem Michalskim złożyło wizytę konsularną generalnemu ZSRR W. A. Niestierowiczowi.

Noworoczne spotkanie stało się pretekstem interesujących rozmów na temat zacieśnienia

przyjrzanych więzi pomiędzy młodzieżą studencką obu krajów. W. A. Niestierowicz interesował się planami naszych studentów związane z międzynarodowymi kontaktami młodzieżowymi, kontaktami kulturalnymi, coraz bardziej popularną turystyką, organizowaniem hufców pracy na zasadach wzajemnej i dogodnej wymiany. Członkowie RO ZSP podzielili się z gospodarzem spotkaniem ciekawymi osiągnięciami minionego roku, planami na rok przyszły.

(mg)

# Dzisiaj telefon — jutro odpowiedź

# 209-95 oraz 235-60 wewn. 35 społeczną trybuną miasta

Istnieje zarządzenie premiera mówiące o konieczności odpowiadania na skargi i zażalenia obywateli. Czy dotyczy ono również wpisów do książki życzzeń i zażaleń. Dokonanie takiego wpisu na dworc PKP w Płaszowach i do tej pory nie otrzymałem odpowiedzi.

Kierownictwo stacji Płaszów zobowiązało się do udzielenia odpowiedzi w ciągu 3 dni od momentu otrzymania zażalenia jeśli, oczywiście odpowiedź leży w granicach jego kompetencji. Jeśli nie, petent powinien być poinformowany o przekazaniu sprawy do zbadania oddziału ruchowo-handlowego PKP, który rejestruje skargi i rozpatruje ją w terminie nieprzekraczającym jednego miesiąca. Konkretne zażalenie przedstawione przez Czytelnika natychmiast zba-

damy i już dzisiaj przeprowadzimy dochodzenie — mówi kierownik samodzielnego wydziału administracyjno-gospodarczego DOKP R. Macuga.

Czy zakład pracy ma prawo stosowania potraczeń w wypadku wysięcia pracownika z zakładu w godzinach pracy w celach wyłączenia pryncypalnych?

Jeżeli pracownik zwalnia się z pracy w celu załatwienia osobistych spraw, to może potem odpracować te ilości godzin, którą przebywał poza zakładem — wyjaśnia zastępca przewodniczącego WKZZ K. Luty. — Jeżeli tego nie uczyni, zatrudniający go zakład ma prawo stosowania potraczeń z wynagrodzenia w określonej stawki wynikającej z 8-godz. dnia pracy.

# Malarze bez dyplomów

Być malarzem znaczy przede wszystkim być t w ó r c ą. Jest to coś o wiele więcej niż rzemiosło wymagające ogromnej sprawności i doświadczenia. Nie jest to także zawód w pełnym tego słowa znaczeniu. Można być malarzem z dyplomem ASP, faktycznie nim nie będąc, jak też można być lekarzem, górnikiem itp. będąc jednocześnie malarzem t w ó r c ą.

Barzo sugestywnie przekonaliśmy się o tym na Ogólnopolskiej Wystawie Malarstwa Amatorskiego otwartej w Muzeum w Krzeszowicach.

Prace tu ekspozowane są rzeczywiście dobre, niektóre nawet bardzo dojrzałe, świadczące o własnej przemysłanej drodze twórczej. Wzbudza to podziw dla tych, którzy bez pomocy, stypendiów twórczych,

# Księga Noworocznych Życzeń

Prezydium Rady Narodowej m. Krakowa uprzejmie zawiadamia, iż Księga Życzeń Noworocznych będzie wyłożona w dniu 1 stycznia 1972 r. od godziny 11.00 do 13.00 w gmachu Prezydium, Plac Wiosny Ludów 3/4 w pokoju nr 107, I piętro (wejście od ulicy Grodzkiej).

## PRACOWNICY POSZUKIWANI

Zakład Doświadczalny Instytutu Obróbki Skrawaniem — Kraków, ul. Wrocławska 37a — zatrudni natychmiast: 5 FREZERÓW, SZLIFIERZA SPECJALISTĘ OGÓLNEGO, SZLIFIERZA OSTRZARZA I POMOCCNIKA WARSZTATOWEGO.

Zgłoszenia osobiste w Sekcji Kadr Zakładu Doświadczalnego IOS — Kraków, ul. Wrocławska 37a, pokój 402. K-1859

2 SZKŁARZY usługowych ze znajomością szklarstwa budowlanego — wynagrodzenie prowizyjne, 2 MISTRZÓW TAPICERÓW — wynagrodzenie prowizyjne, 2 CZELADNIKÓW TAPICERÓW — wynagrodzenie prowizyjne, MURARZA FLIZIARZA — praca w akordzie, 3 STOLARZY MEBLOWYCH — wynagrodzenie dniówkowe zadanowe, ZDUNA — praca w akordzie, POMOCCNIKA ZDUNA — praca w akordzie — zatrudni Krakowskie Przedsiębiorstwo Usługowe PT „Renowacja” — w Krakowie, ul. Floriańska 18. — Informacji udziela Referat Spraw Osobowych, w godzinach 8—15.



# ARGED — Hurtownia Nr 2 w Nowym Targu poleca Paniom

**DUŻY WYBÓR ZNAKOMITYCH KREMÓW KOSMETYCZNYCH**

produkcji Fabryki Kosmetyków „POLLENA-LECHIA” jak:

NIVEA LUX — zwykły ♦ DLA DZIECI ♦ OWCOWY DO RAK ♦ ŚNIEG TATRZAŃSKI ♦ ORTODERM ♦ NAWILŻAJĄCY TŁUSTY ♦ JAŁCZNY ♦ KOJĄCY ♦ OW-3 ♦ MLECZNY ♦ FASCINATA ♦ POLLENA ♦ FILODERMA ♦ PLACENTA CREAM — w cenie od 2,50 do 25 zł ♦ oraz doskonałą, naturalną farbę do włosów CHNA (import) — w cenie 10 zł za 1 opakowanie

Tarnowski Zakład Spożywczy Przemysłu Terebowego w Tarnowie, ul. Przemysłowa 5 — zatrudnia natychmiast:

2 MAGAZYNIERÓW w Zakładzie Przetwórstwa Owocowo-Warzywnego w Dąbrowie Tarnowskiej, ul. Oleśnicka 17a.

TECHNOLOGA produkcji przetworów owocowo-warzywnych i warzywno-mlecznych.

Warunki pracy i płacy do omówienia na miejscu, w TSPPT Tarnów, ul. Przemysłowa 5, tel. 24-34, 48-10.

MAGISTRA EKONOMII, z kilkuletnim samodzielnym stażem przemysłowym, na stanowisko kierownika Działu Handlowego — zatrudnia Chrzankowskie Zakłady Materiałów Ogólnobudowlanych w Chrzankowie. — Warunki pracy i płacy do uzgodnienia. K-12938

Cementownia „NOWA HUTA” w Krakowie — przyjmie natychmiast do pracy z terenu Krakowa i Nowej Huty:

ZAPOATRZENIOWCA branży elektryczno-metalołowej, z wyższym lub średnim wykształceniem i kilkuletnią praktyką w służbie zaopatrzenia, TECHNIKA MECHANIKA do Działu Inwestycji, MALARZA do Oddziału Remontowo-Budowlanego.

Pracę w systemie 4-brygadowym. Kandydat wini zgłaszać się w Dziale Kadr i Szkołania Cementowni „NOWA HUTA”, — Dojazd tramwajem linii nr 14, 15 i 20.

Krakowskie Przedsiębiorstwo Budowy Płoców Przemysłowych w Krakowie — zatrudni 4 TOKARZY, 2 FREZERÓW oraz 10 ŚLUSARZY-MONTERÓW.

Praca dwuzmianowa na terenie miasta Krakowa. Warunki pracy zgodnie z Układem Zbiorowym Pracy w budownictwie.

Zgłoszenia przyjmuje Dział Zatrudnienia i Plac Pracodawców w Krakowie, ul. Łokietka 28, pokój nr 6.

Praca w systemie 4-brygadowym. Kandydat wini zgłaszać się w Dziale Kadr i Szkołania Cementowni „NOWA HUTA”, — Dojazd tramwajem linii nr 14, 15 i 20.

Pracę w systemie 4-brygadowym. Kandydat wini zgłaszać się w Dziale Kadr i Szkołania Cementowni „NOWA HUTA”, — Dojazd tramwajem linii nr 14, 15 i 20.

Pracę w systemie 4-brygadowym. Kandydat wini zgłaszać się w Dziale Kadr i Szkołania Cementowni „NOWA HUTA”, — Dojazd tramwajem linii nr 14, 15 i 20.

Pracę w systemie 4-brygadowym. Kandydat wini zgłaszać się w Dziale Kadr i Szkołania Cementowni „NOWA HUTA”, — Dojazd tramwajem linii nr 14, 15 i 20.

# PT Konsumenci masła i na terenie woj. krakowskiego.

Z dniem 28 grudnia 1971 r. ukazało się w sprzedaży masło słoicowe wyborowe produkcji USA, w cenie 64 zł/kg. — Masło to będzie dostarczane do sklepów w blokach o wadze 30,85 kg, każdy.

W dniach od 31 grudnia 1971 r. do 5 stycznia 1972 r. ukazało się w sprzedaży masło importowane z Holandii, pakowane w folię aluminiową. — Masło to odpowiada klasie masła „ekstra wyborowego”. — Cena jednej kostki o wadze 453,6 g wynosić będzie 32 zł.

# zaś Panom

duży wybór WOD KOŁONSKICH ♦ KREMY I PŁYNY DO GOLENIU ♦ jak również ZYLETKI DO GOLENIJA Ekstra, Regina, Barba — po 1 zł szt., Karat po 2,20 zł, Polsilver po 5 zł.

Wszystkie te wyroby można kupić w sklepach z artykułami perfumeryjnymi — kosmetycznymi MHD i WSS „Spolemn”.

Fabryka Lokomotyw im. F. Dzierżyńskiego w Chrzankowie, ul. Dzierżyńskiego 3, przyjmuje do pracy GŁÓWNEGO ENERGETYKA oraz INŻYNIERA TECHNOLOGA z zakresu przeróbki plastycznej.

Wymagane wykształcenie wyższe i praktyka.

Warunki pracy i płacy określa Układ Zbiorowy Pracy dla przemysłu metalowego.

Samodzielny Oddział Wykonawstwa Inwestycyjnego Krakowskiego Przedsiębiorstwa Obrótu Produktami Naftowymi „CPN” — w Krakowie, ul. Bartosza Głowackiego 16 (baraki) — zatrudni natychmiast 8 ELEKTROMONTERÓW wykwalifikowanych, z uprawnieniami BHP, 8 MONTERÓW wod.-k., 1 c. wykwalifikowanych. — Wymagane wykształcenie zawodowe oraz praktyka zawodowa. — Warunki pracy i płacy do omówienia z kierownictwem Oddziału.

Miejski Zarząd Budynków Mieszkalnych w Żywcu, ul. Zamkowa 14 — przyjmie do pracy: 2 INŻYNIERÓW lub 2 TECHNIKÓW BUDOWLANYCH z uprawnieniami, 10 Działu Dokumentacji i Nadzoru, 2 STOLARZY i 3 ELEKTRYKÓW.

Dla pracowników inżynieryjno-technicznych istnieje możliwość otrzymania mieszkania. Warunki pracy i płacy do omówienia w Dyrekcji MZBM — w Żywiecu, ul. Zamkowa 14, tel. 27-09, w godzinach 7-15. K-10778

KIEROWNIKA działu transportu i jego ZASTĘPCĘ, MAGAZYNIERA części do maszyn rolniczych, MAGAZYNIERA admin.-gospodarczego, MAGAZYNIERA warsztatu (referenta), SPEDYTORA TRANSPORTU — tylko mężczyzn — ze średnim wykształceniem i odpowiednią praktyką — zatrudni „AGROMA”, w Batowicach, k. Krakowa (dojazd autobusem linowym 7 km z Krakowa). — Zgłoszenia tel. 309-00, 308-63, 313-43.

KURSY przygotowujące do egzaminów z rysunku odrębnego i malarstwa, matematyki, fizyki, chemii i biologii — organizuje „Oświata”, Kraków, Mazowiecka 8, tel. 334-72.

KURSY kreslarsko-techniczne budowlanych organizuje „Oświata”, Kraków, Mazowiecka 8, tel. 334-72.

KURSY przygotowujące do egzaminów z rysunku odrębnego i malarstwa, matematyki, fizyki, chemii i biologii — organizuje „Oświata”, Kraków, Mazowiecka 8, tel. 334-72.

KURSY kreslarsko-techniczne budowlanych organizuje „Oświata”, Kraków, Mazowiecka 8, tel. 334-72.

KURSY przygotowujące do egzaminów z rysunku odrębnego i malarstwa, matematyki, fizyki, chemii i biologii — organizuje „Oświata”, Kraków, Mazowiecka 8, tel. 334-72.

KURSY przygotowujące do egzaminów z rysunku odrębnego i malarstwa, matematyki, fizyki, chemii i biologii — organizuje „Oświata”, Kraków, Mazowiecka 8, tel. 334-72.

KURSY przygotowujące do egzaminów z rysunku odrębnego i malarstwa, matematyki, fizyki, chemii i biologii — organizuje „Oświata”, Kraków, Mazowiecka 8, tel. 334-72.

**CO GDZIE KIEDY?**

CZWARTEK 30 GRUDNIA Eugeniusz

**TEATR**

SŁOWACKIEGO (pl. Duchy 1): Bryll; Janosik czyli na szkie malowane — 19.15, STARY (Jagiellońska 1): Fredro; Słuby paniieńskie — 19.15, KAMERALNA (Boh. Staliny 2): Landovsky; Pokój na godzinę — 19.15, ROZMAIŁOŚCI (Karmelicka 4): Szwarc; Kłoniówka (zakm.) — 19.15, Pawlikowska-Jasnorzewska; Powrót mamy — 19.30, LUDOWY (os. Teatralne 3): Gorki; Żykwotowie — 19.15, NURT 71; Pawlik; Samoakrytyka — 17. OPERETKA (Lubicz 49): Lady Fortuna — 19.15, GROTESKA (Sębarska 2): Lesnicki; Jak to wilków cała zgraja chciała porwać Mikolaję — 17.

**KINA**

APOLLO: Arabeska (ang. 14 lat) — 10, 12.15, Oblawa (USA, 18 lat) — 15.30, 18, 20.15, CHEMIK; Bandycki i Mediolanie (wl. 16 lat) — 19. DOM ZOŁNIERZA: Nowa misja Korsarza (fr. 11 lat) — 15.45, KIJOW; Szalony koń (USA, 11 lat) — 11, Cromwell (ang. 14 lat) — 16.30, 19.30, KULTURA; Barbarella (wa. 16 lat) — 18, 20.15, MELODIA; Wahadło (USA, 18 lat) — 15.45, 18, 20.15, MASKOTKA; Maskarada szpiegów (ang. 14 lat) — 11, 13, 19.30, Wyzwanie dla Robin Hooda (ang. 11 lat) — 15.30, 17.30, MIKRO; Młodsze przybyły Moll Flanders (ang. 15 lat) — 15.30, 18, 20.30, MŁ. GWARDIA; Złota Mackenna (USA, 16 lat) — 14.45, 17, 19.15, SZUKA; Szalony Piotrusz (fr. 18 lat) — 10.15, 12.30, 15.45, 18, 20.15, UCIECHA; Honor Samuraja (jap. 18 lat) — 10, 12.15, Był tu Willie Boy (USA, 16 lat) — 15.45, 18, 20.15, UGOREK; Zawodowcy (USA, 14 lat) — 17, 19.30, WANDA; Narzeczona pirata

**POGOTOWIE**

Siemiatkowskiego 1, wypadki 09 zachorowania i przewozy 389-50, Podgórze 625-50, 657-57, Grzegorzki 209-01, 295-77, Nowa Huta 422-22, 417-70

**APTEKI**

Dietla 76 (dien), Krowoderska 74, Konopnickiej 3, Pstrowskiego 27, N. Huta: os. Kazimierzowska, A. Struga (dien).

**RADIO**

PROGRAM I

5.00 Wiad. 5.05 Rozmait. Roln. 5.30 W kraju i na świecie. 5.50 Gimm. 6.00 Wiad. 6.05 Ze wsł i o wsł. 6.35 W kraju i na świecie. 6.40 Piosenki. 7.00 Wiad. 7.20 Piosenki. 7.30 Repertaz. 8.00 Wiad. 8.08 W naszym domu. 8.22 W kraju i na świecie. 8.30 Dniem dobry — zaczynamy. 8.45 Bezpieczeństwo na jedni. 8.55 Przerzyny zawsze ubezpieczony. 9.00 Radiofotele dziesiąt i chłopców. 9.30 Muz. pol. 10.00 Wiad. 10.05 „Domowe ognisko” fragm. 10.15 J. Hucyły. 10.25 Pol. mel. 10.30 Wiad. 10.35 D. e. pol. 10.40 Wiad. 10.45 D. e. pol. 10.50 Wiad. 10.55 D. e. pol. 11.00 Koncert rozrywk. 11.30 Dedykujemy 11 zmianie. 11.50 Poradnia rodzinna. 11.55 Kom. o st. wód. 12.05 Z kraju i ze świata. 12.45 Rolniczy kwadrans. 13.00 Z życia Związku Radz. 13.40 Wieść. 14.15 Wieść. 14.00 Wiersze Doroty Chądziejewskiej. 14.10 Kł. Szymanowski. 14.15 Kł. Szymanowski. 14.20 Kł. Szymanowski. 14.25 Kł. Szymanowski. 14.30 Zagadki muzyczne. 15.00 Wiad. 15.05 Radiofotele dziesiąt i chłopców. 15.30 Koncert rozrywk. 16.00 Wiad. 16.05 Opinie ludzi partii. 16.15 D. Szostakowicz — fragm. z III Suty; balet 16.30 Popołudnie z młodzieżą. 16.00 Wiad. 18.05 D. e. pol. 18.10 Wiad. 18.15 D. e. pol. 18.15 D. e. pol. 18.20 Wiad. 18.25 D. e. pol. 18.30 Wiad. 18.35 D. e. pol. 18.40 Wiad. 18.45 D. e. pol. 18.45 D. e. pol. 18.50 Wiad. 18.55 D. e. pol. 19.00 Wiad. 19.05 D. e. pol. 19.10 Wiad. 19.15 D. e. pol. 19.20 Wiad. 19.25 D. e. pol. 19.30 Wiad. 19.35 D. e. pol. 19.40 Wiad. 19.45 D. e. pol. 19.50 Wiad. 19.55 D. e. pol. 20.00 Wiad. 20.05 D. e. pol. 20.10 Wiad. 20.15 D. e. pol. 20.20 Wiad. 20.25 D. e. pol. 20.30 Wiad. 20.35 D. e. pol. 20.40 Wiad. 20.45 D. e. pol. 20.50 Wiad. 20.55 D. e. pol. 21.00 Wiad. 21.05 D. e. pol. 21.10 Wiad. 21.15 D. e. pol. 21.20 Wiad. 21.25 D. e. pol. 21.30 Wiad. 21.35 D. e. pol. 21.40 Wiad. 21.45 D. e. pol. 21.50 Wiad. 21.55 D. e. pol. 22.00 Wiad. 22.05 D. e. pol. 22.10 Wiad. 22.15 D. e. pol. 22.20 Wiad. 22.25 D. e. pol. 22.30 Wiad. 22.35 D. e. pol. 22.40 Wiad. 22.45 D. e. pol. 22.50 Wiad. 22.55 D. e. pol. 23.00 Wiad. 23.05 D. e. pol. 23.10 Wiad. 23.15 D. e. pol. 23.20 Wiad. 23.25 D. e. pol. 23.30 Wiad. 23.35 D. e. pol. 23.40 Wiad. 23.45 D. e. pol. 23.50 Wiad. 23.55 D. e. pol. 24.00 Wiad. 24.05 D. e. pol. 24.10 Wiad. 24.15 D. e. pol. 24.20 Wiad. 24.25 D. e. pol. 24.30 Wiad. 24.35 D. e. pol. 24.40 Wiad. 24.45 D. e. pol. 24.50 Wiad. 24.55 D. e. pol. 25.00 Wiad. 25.05 D. e. pol. 25.10 Wiad. 25.15 D. e. pol. 25.20 Wiad. 25.25 D. e. pol. 25.30 Wiad. 25.35 D. e. pol. 25.40 Wiad. 25.45 D. e. pol. 25.50 Wiad. 25.55 D. e. pol. 26.00 Wiad. 26.05 D. e. pol. 26.10 Wiad. 26.15 D. e. pol. 26.20 Wiad. 26.25 D. e. pol. 26.30 Wiad. 26.35 D. e. pol. 26.40 Wiad. 26.45 D. e. pol. 26.50 Wiad. 26.55 D. e. pol. 27.00 Wiad. 27.05 D. e. pol. 27.10 Wiad. 27.15 D. e. pol. 27.20 Wiad. 27.25 D. e. pol. 27.30 Wiad. 27.35 D. e. pol. 27.40 Wiad. 27.45 D. e. pol. 27.50 Wiad. 27.55 D. e. pol. 28.00 Wiad. 28.05 D. e. pol. 28.10 Wiad. 28.15 D. e. pol. 28.20 Wiad. 28.25 D. e. pol. 28.30 Wiad. 28.35 D. e. pol. 28.40 Wiad. 28.45 D. e. pol. 28.50 Wiad. 28.55 D. e. pol. 29.00 Wiad. 29.05 D. e. pol. 29.10 Wiad. 29.15 D. e. pol. 29.20 Wiad. 29.25 D. e. pol. 29.30 Wiad. 29.35 D. e. pol. 29.40 Wiad. 29.45 D. e. pol. 29.50 Wiad. 29.55 D. e. pol. 30.00 Wiad. 30.05 D. e. pol. 30.10 Wiad. 30.15 D. e. pol. 30.20 Wiad. 30.25 D. e. pol. 30.30 Wiad. 30.35 D. e. pol. 30.40 Wiad. 30.45 D. e. pol. 30.50 Wiad. 30.55 D. e. pol. 31.00 Wiad. 31.05 D. e. pol. 31.10 Wiad. 31.15 D. e. pol. 31.20 Wiad. 31.25 D. e. pol. 31.30 Wiad. 31.35 D. e. pol. 31.40 Wiad. 31.45 D. e. pol. 31.50 Wiad. 31.55 D. e. pol. 32.00 Wiad. 32.05 D. e. pol. 32.10 Wiad. 32.15 D. e. pol. 32.20 Wiad. 32.25 D. e. pol. 32.30 Wiad. 32.35 D. e. pol. 32.40 Wiad. 32.45 D. e. pol. 32.50 Wiad. 32.55 D. e. pol. 33.00 Wiad. 33.05 D. e. pol. 33.10 Wiad. 33.15 D. e. pol. 33.20 Wiad. 33.25 D. e. pol. 33.30 Wiad. 33.35 D. e. pol. 33.40 Wiad. 33.45 D. e. pol. 33.50 Wiad. 33.55 D. e. pol. 34.00 Wiad. 34.05 D. e. pol. 34.10 Wiad. 34.15 D. e. pol. 34.20 Wiad. 34.25 D. e. pol. 34.30 Wiad. 34.35 D. e. pol. 34.40 Wiad. 34.45 D. e. pol. 34.50 Wiad. 34.55 D. e. pol. 35.00 Wiad. 35.05 D. e. pol. 35.10 Wiad. 35.15 D. e. pol. 35.20 Wiad. 35.25 D. e. pol. 35.30 Wiad. 35.35 D. e. pol. 35.40 Wiad. 35.45 D. e. pol. 35.50 Wiad. 35.55 D. e. pol. 36.00 Wiad. 36.05 D. e. pol. 36.10 Wiad. 36.15 D. e. pol. 36.20 Wiad. 36.25 D. e. pol. 36.30 Wiad. 36.35 D. e. pol. 36.40 Wiad. 36.45 D. e. pol. 36.50 Wiad. 36.55 D. e. pol. 37.00 Wiad. 37.05 D. e. pol. 37.10 Wiad. 37.15 D. e. pol. 37.20 Wiad. 37.25 D. e. pol. 37.30 Wiad. 37.35 D. e. pol. 37.40 Wiad. 37.45 D. e. pol. 37.50 Wiad. 37.55 D. e. pol. 38.00 Wiad. 38.05 D. e. pol. 38.10 Wiad. 38.15 D. e. pol. 38.20 Wiad. 38.25 D. e. pol. 38.30 Wiad. 38.35 D. e. pol. 38.40 Wiad. 38.45 D. e. pol. 38.50 Wiad. 38.55 D. e. pol. 39.00 Wiad. 39.05 D. e. pol. 39.10 Wiad. 39.15 D. e. pol. 39.20 Wiad. 39.25 D. e. pol. 39.30 Wiad. 39.35 D. e. pol. 39.40 Wiad. 39.45 D. e. pol. 39.50 Wiad. 39.55 D. e. pol. 40.00 Wiad. 40.05 D. e. pol. 40.10 Wiad. 40.15 D. e. pol. 40.20 Wiad. 40.25 D. e. pol. 40.30 Wiad. 40.35 D. e. pol. 40.40 Wiad. 40.45 D. e. pol. 40.50 Wiad. 40.55 D. e. pol. 41.00 Wiad. 41.05 D. e. pol. 41.10 Wiad. 41.15 D. e. pol. 41.20 Wiad. 41.25 D. e. pol. 41.30 Wiad. 41.35 D. e. pol. 41.40 Wiad. 41.45 D. e. pol. 41.50 Wiad. 41.55 D. e. pol. 42.00 Wiad. 42.05 D. e. pol. 42.10 Wiad. 42.15 D. e. pol. 42.20 Wiad. 42.25 D. e. pol. 42.30 Wiad. 42.35 D. e. pol. 42.40 Wiad. 42.45 D. e. pol. 42.50 Wiad. 42.55 D. e. pol. 43.00 Wiad. 43.05 D. e. pol. 43.10 Wiad. 43.15 D. e. pol. 43.20 Wiad. 43.25 D. e. pol. 43.30 Wiad. 43.35 D. e. pol. 43.40 Wiad. 43.45 D. e. pol. 43.50 Wiad. 43.55 D. e. pol. 44.00 Wiad. 44.05 D. e. pol. 44.10 Wiad. 44.15 D. e. pol. 44.20 Wiad. 44.25 D. e. pol. 44.30 Wiad. 44.35 D. e. pol. 44.40 Wiad. 44.45 D. e. pol. 44.50 Wiad. 44.55 D. e. pol. 45.00 Wiad. 45.05 D. e. pol. 45.10 Wiad. 45.15 D. e. pol. 45.20 Wiad. 45.25 D. e. pol. 45.30 Wiad. 45.35 D. e. pol. 45.40 Wiad. 45.45 D. e. pol. 45.50 Wiad. 45.55 D. e. pol. 46.00 Wiad. 46.05 D. e. pol. 46.10 Wiad. 46.15 D. e. pol. 46.20 Wiad. 46.25 D. e. pol.