

Dodatkową produkcją załogi krakowskich zakładów witają Nowy Rok

Kolejarze wykonali zadania przewozowe

(Inf. w.). Coraz więcej zakładów pracy naszego regionu melduje o pomyślnej realizacji zadań planu rocznego. Przedterminowe wywiązanie się z planowych zadań jest wynikiem — jak najczęściej czytamy w nadesłanych meldunkach — rytmicznej codziennej pracy załóg, wzrostu wydajności, lepszej organizacji, wreszcie realizacji zobowiązań i czynów podejmowanych dla poparcia uchwał VII i VIII Plenum KC PZPR, a potem VI Zjazdu Partii. 5 dni przed terminem wykonali swe zadania kolejarze

Krakowskiego Okręgu Kolei Państwowych. Ogółem 36-tygodniowa kolejarska brać Okręgu przewiozła w tym roku o 1,130 tys. ton ładunku więcej, niż w 1970 r. Stało się to możliwe dzięki lepszym wykorzystaniu taboru, rzetelności wszystkich służb i załóg kolejowych, wreszcie dzięki wieloletniej mobilizacji wszystkich pracowników Okręgu w realizacji zobowiązań podjętych dla uczczenia VI Zjazdu Partii. W tym miejscu warto powiedzieć, iż zobowiązania pozaprzewozowe zrealizowali kolejarze w 98 proc. Dzięki przedterminowemu wykonaniu zadań przewozowych — w ciągu bieżących, ostatnich dni kończącego się roku krakowscy kolejarze przewiozła dodatkowo około 550 tys. ton towarów. 26 grudnia zadania określone planem roku 1971 wykonało Przedsiębiorstwo Poszukiwań Naftowych w Krakowie. Zaoszczędzony czas pozwolił na dokonanie nowych wierceń i przyspieszenie sporządzenia dokumentacji nowych odkrytych złóż. Mimo bardzo trudnych i napływających zadań planu usług dla ludności — 10 dni przed terminem — wykonała Pracownia Spółdzielni Pracy w Krakowie. Do końca grudnia Spółdzielnia przekroczyła plan o 300 tys. zł. Z zadań br. wywiązała się również Krakowska Przedsiębiorstwo Robót Drogowych — i to już 16 grudnia. Realizując zobowiązania produkcyjne podjęte dla uczczenia VI Zjazdu Partii załoga KPRD ponadplanowo zamieściła oddać szereg obiektów drogowych na terenie miasta Krakowa i woj. krakowskiego, których wartość szacuje się na około 6 mln zł. Oprócz tego KPRD wykonała szereg robót drogowych na odcinku Opatkowice — Mysienice. (wp)

Nowa linia kolejowa Kozłów — Koniecpol Czas budowy — zaledwie 20 miesięcy

KIELCE (PAP)

28 bm. przekazano do eksploatacji nową linię kolejową Kozłów — Koniecpol. W uroczystości uroczystości komunikacji na tej trasie uczestniczyli: wicepremier Jan Mitręga i minister komunikacji — Mieczysław Jastrzębski.

Nowa linia kolejowa wybudowana została w rekordowo krótkim czasie — w ciągu 20 miesięcy. Odcinają ona węzły śląskie, usprawniają transport z południa na północ i odwrotnie oraz przyczyniły się do aktywizacji zachodnich rejonów Kielecczyzny.

Pierwszy pociąg był serdecznie witany na nowych stacjach kolejowych, m. in. przez mieszkańców Szekocin — miasteczka, pod którym stocznią pamiętą bliżej oddalają powstańcze dowożone przez Tadeusza Kościuszkę.

PROLETARIUSZE WSZYSTKICH KRAJÓW ŁĄCZĄ SIĘ!

Gazeta

KRAKÓW

29. XII. 1971 r.
Nr 309 (7413)

S R O D A

Rok XXIII
Cena 50 gr
Wyd. A

Krakowska

ORGAN KW POLSKIEJ ZJEDNOCZONEJ PARTII ROBOTNICZEJ

Fala protestów na całym świecie

USA stosują w DRW taktkę spalonej ziemi

LONDYN, PARYŻ, HANOI (PAP)

We wtorek lotnictwo amerykańskie — już trzecią dobę z kolei — bombardowało terytorium Demokratycznej Republiki Wietnamu. Potwierdził to oficjalnie amerykański rzecznik w Sajgonie, dodając, że naloty utrzymywane są na poziomie akcji, jakie lotnictwo amerykańskie prowadziło w niedzielę.

Bombardowania DRW prowadzone są w sposób rozmyślny i planowy. Agencja Reutersa pisze, że eksperci wojskowi USA przystąpili do wstępnego studiowania fotografii przedstawiających skutki bombardowań. Niektóre cele atakowane były kilkakrotnie.

Lotnictwo amerykańskie po raz pierwszy zastosowało w atakach na DRW bomby o olbrzymiej sile wybuchowej znane pod nazwą „B-L-U 82”. Zawierają one ładunek o wadze 15 tys. funtów i wypełnione są azotanem amonowym i proszkiem aluminowym. Wybuch takiej bomby, zrzucającej zwykle na spadachoncie z wysokości od 7 do 10 tys. metrów —

podkreślił, że nowa prowokacja soldatki amerykańskiej jest jeszcze jednym dowodem, iż USA nie chce położyć kresu wojnie na Półwyspie Indochińskim.

Sekretarz generalny ONZ — U Thant wyraził ubolewanie z powodu wznowienia bombardowań DRW przez Stany Zjednoczone.

WARSZAWA (PAP)

W związku z wznowieniem przez lotnictwo USA bombardowań DRW i przybraniem na sile ataków skierowanych przeciwko ludności cywilnej tego kraju, Polski Komitet Solidarności z Narodami Azji i Afryki — wyrażając uczucia polskiego społeczeństwa — w przelotnym oświadczeniu zdecydowanie potępia ten nowy krok Stanów Zjednoczonych, zmierzający do rozszerzenia wojny.

WARSZAWA (PAP)

W związku z wznowieniem przez lotnictwo USA bombardowań DRW i przybraniem na sile ataków skierowanych przeciwko ludności cywilnej tego kraju, Polski Komitet Solidarności z Narodami Azji i Afryki — wyrażając uczucia polskiego społeczeństwa — w przelotnym oświadczeniu zdecydowanie potępia ten nowy krok Stanów Zjednoczonych, zmierzający do rozszerzenia wojny.

WARSZAWA (PAP)

W związku z wznowieniem przez lotnictwo USA bombardowań DRW i przybraniem na sile ataków skierowanych przeciwko ludności cywilnej tego kraju, Polski Komitet Solidarności z Narodami Azji i Afryki — wyrażając uczucia polskiego społeczeństwa — w przelotnym oświadczeniu zdecydowanie potępia ten nowy krok Stanów Zjednoczonych, zmierzający do rozszerzenia wojny.

WARSZAWA (PAP)

W związku z wznowieniem przez lotnictwo USA bombardowań DRW i przybraniem na sile ataków skierowanych przeciwko ludności cywilnej tego kraju, Polski Komitet Solidarności z Narodami Azji i Afryki — wyrażając uczucia polskiego społeczeństwa — w przelotnym oświadczeniu zdecydowanie potępia ten nowy krok Stanów Zjednoczonych, zmierzający do rozszerzenia wojny.

WARSZAWA (PAP)

W związku z wznowieniem przez lotnictwo USA bombardowań DRW i przybraniem na sile ataków skierowanych przeciwko ludności cywilnej tego kraju, Polski Komitet Solidarności z Narodami Azji i Afryki — wyrażając uczucia polskiego społeczeństwa — w przelotnym oświadczeniu zdecydowanie potępia ten nowy krok Stanów Zjednoczonych, zmierzający do rozszerzenia wojny.

WARSZAWA (PAP)

W związku z wznowieniem przez lotnictwo USA bombardowań DRW i przybraniem na sile ataków skierowanych przeciwko ludności cywilnej tego kraju, Polski Komitet Solidarności z Narodami Azji i Afryki — wyrażając uczucia polskiego społeczeństwa — w przelotnym oświadczeniu zdecydowanie potępia ten nowy krok Stanów Zjednoczonych, zmierzający do rozszerzenia wojny.

WARSZAWA (PAP)

W związku z wznowieniem przez lotnictwo USA bombardowań DRW i przybraniem na sile ataków skierowanych przeciwko ludności cywilnej tego kraju, Polski Komitet Solidarności z Narodami Azji i Afryki — wyrażając uczucia polskiego społeczeństwa — w przelotnym oświadczeniu zdecydowanie potępia ten nowy krok Stanów Zjednoczonych, zmierzający do rozszerzenia wojny.

WARSZAWA (PAP)

W związku z wznowieniem przez lotnictwo USA bombardowań DRW i przybraniem na sile ataków skierowanych przeciwko ludności cywilnej tego kraju, Polski Komitet Solidarności z Narodami Azji i Afryki — wyrażając uczucia polskiego społeczeństwa — w przelotnym oświadczeniu zdecydowanie potępia ten nowy krok Stanów Zjednoczonych, zmierzający do rozszerzenia wojny.

WARSZAWA (PAP)

W związku z wznowieniem przez lotnictwo USA bombardowań DRW i przybraniem na sile ataków skierowanych przeciwko ludności cywilnej tego kraju, Polski Komitet Solidarności z Narodami Azji i Afryki — wyrażając uczucia polskiego społeczeństwa — w przelotnym oświadczeniu zdecydowanie potępia ten nowy krok Stanów Zjednoczonych, zmierzający do rozszerzenia wojny.

WARSZAWA (PAP)

W związku z wznowieniem przez lotnictwo USA bombardowań DRW i przybraniem na sile ataków skierowanych przeciwko ludności cywilnej tego kraju, Polski Komitet Solidarności z Narodami Azji i Afryki — wyrażając uczucia polskiego społeczeństwa — w przelotnym oświadczeniu zdecydowanie potępia ten nowy krok Stanów Zjednoczonych, zmierzający do rozszerzenia wojny.

WARSZAWA (PAP)

W związku z wznowieniem przez lotnictwo USA bombardowań DRW i przybraniem na sile ataków skierowanych przeciwko ludności cywilnej tego kraju, Polski Komitet Solidarności z Narodami Azji i Afryki — wyrażając uczucia polskiego społeczeństwa — w przelotnym oświadczeniu zdecydowanie potępia ten nowy krok Stanów Zjednoczonych, zmierzający do rozszerzenia wojny.

WARSZAWA (PAP)

W związku z wznowieniem przez lotnictwo USA bombardowań DRW i przybraniem na sile ataków skierowanych przeciwko ludności cywilnej tego kraju, Polski Komitet Solidarności z Narodami Azji i Afryki — wyrażając uczucia polskiego społeczeństwa — w przelotnym oświadczeniu zdecydowanie potępia ten nowy krok Stanów Zjednoczonych, zmierzający do rozszerzenia wojny.

WARSZAWA (PAP)

W związku z wznowieniem przez lotnictwo USA bombardowań DRW i przybraniem na sile ataków skierowanych przeciwko ludności cywilnej tego kraju, Polski Komitet Solidarności z Narodami Azji i Afryki — wyrażając uczucia polskiego społeczeństwa — w przelotnym oświadczeniu zdecydowanie potępia ten nowy krok Stanów Zjednoczonych, zmierzający do rozszerzenia wojny.

WARSZAWA (PAP)

W związku z wznowieniem przez lotnictwo USA bombardowań DRW i przybraniem na sile ataków skierowanych przeciwko ludności cywilnej tego kraju, Polski Komitet Solidarności z Narodami Azji i Afryki — wyrażając uczucia polskiego społeczeństwa — w przelotnym oświadczeniu zdecydowanie potępia ten nowy krok Stanów Zjednoczonych, zmierzający do rozszerzenia wojny.

WARSZAWA (PAP)

W związku z wznowieniem przez lotnictwo USA bombardowań DRW i przybraniem na sile ataków skierowanych przeciwko ludności cywilnej tego kraju, Polski Komitet Solidarności z Narodami Azji i Afryki — wyrażając uczucia polskiego społeczeństwa — w przelotnym oświadczeniu zdecydowanie potępia ten nowy krok Stanów Zjednoczonych, zmierzający do rozszerzenia wojny.

WARSZAWA (PAP)

W związku z wznowieniem przez lotnictwo USA bombardowań DRW i przybraniem na sile ataków skierowanych przeciwko ludności cywilnej tego kraju, Polski Komitet Solidarności z Narodami Azji i Afryki — wyrażając uczucia polskiego społeczeństwa — w przelotnym oświadczeniu zdecydowanie potępia ten nowy krok Stanów Zjednoczonych, zmierzający do rozszerzenia wojny.

WARSZAWA (PAP)

W związku z wznowieniem przez lotnictwo USA bombardowań DRW i przybraniem na sile ataków skierowanych przeciwko ludności cywilnej tego kraju, Polski Komitet Solidarności z Narodami Azji i Afryki — wyrażając uczucia polskiego społeczeństwa — w przelotnym oświadczeniu zdecydowanie potępia ten nowy krok Stanów Zjednoczonych, zmierzający do rozszerzenia wojny.

WARSZAWA (PAP)

W związku z wznowieniem przez lotnictwo USA bombardowań DRW i przybraniem na sile ataków skierowanych przeciwko ludności cywilnej tego kraju, Polski Komitet Solidarności z Narodami Azji i Afryki — wyrażając uczucia polskiego społeczeństwa — w przelotnym oświadczeniu zdecydowanie potępia ten nowy krok Stanów Zjednoczonych, zmierzający do rozszerzenia wojny.

WARSZAWA (PAP)

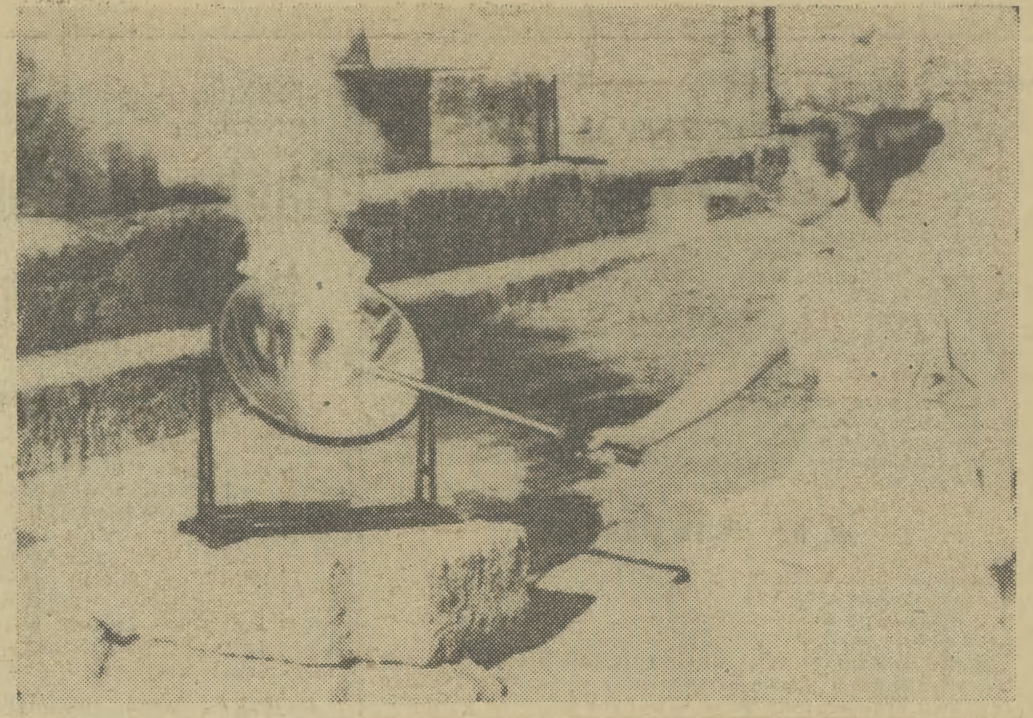
W związku z wznowieniem przez lotnictwo USA bombardowań DRW i przybraniem na sile ataków skierowanych przeciwko ludności cywilnej tego kraju, Polski Komitet Solidarności z Narodami Azji i Afryki — wyrażając uczucia polskiego społeczeństwa — w przelotnym oświadczeniu zdecydowanie potępia ten nowy krok Stanów Zjednoczonych, zmierzający do rozszerzenia wojny.

WARSZAWA (PAP)

W związku z wznowieniem przez lotnictwo USA bombardowań DRW i przybraniem na sile ataków skierowanych przeciwko ludności cywilnej tego kraju, Polski Komitet Solidarności z Narodami Azji i Afryki — wyrażając uczucia polskiego społeczeństwa — w przelotnym oświadczeniu zdecydowanie potępia ten nowy krok Stanów Zjednoczonych, zmierzający do rozszerzenia wojny.

WARSZAWA (PAP)

W związku z wznowieniem przez lotnictwo USA bombardowań DRW i przybraniem na sile ataków skierowanych przeciwko ludności cywilnej tego kraju, Polski Komitet Solidarności z Narodami Azji i Afryki — wyrażając uczucia polskiego społeczeństwa — w przelotnym oświadczeniu zdecydowanie potępia ten nowy krok Stanów Zjednoczonych, zmierzający do rozszerzenia wojny.



Bandera na M/S „Władysławowo”

GDYNIA (PAP)
28 bm. w Porcie Gdyni podniesiono biało-czerwoną banderę na płycie z serii „ekspresowców” PLO „Władysławowo”. W swój pierwszy rejs do Japonii statek wyjdzie w najbliższych dniach. W ten sposób zakończone zostało tworzenie pierwszego w PLO serwisu pospiesznego na linii daleko-wschodniej. Wszystkie „ekspresowce” zbudowane zostały w duńskiej stoczni w Nakskov.

Pierwszy dzień rozmów Nixon — Brandt

NOWY JORK (PAP)

Na przybrzeżnej wyspie Key Biscayne w stanie Floryda, rozpoczęły się wczoraj rozmowy na szczycie USA — NRF z udziałem prezydenta Stanów Zjednoczonych Richarda Nixona i kanclerza NRF Willy Brandta. Rozmowy toczą się w urlopowej rezydencji prezydenta USA.

Jak zakomunikował rzecznik prasowy Białego Domu Ronald Ziegler, nie należy się spodziewać ogłoszenia jakiegos sensacyjnego komunikatu po tych rozmowach, czy osiągnięcia jakiegos szczególnego porozumienia. Toczy się będą one w atmosferze odprężenia, po osiągnięciu porozumienia w sprawie dewaluacji dolara. Kwestie walutowe i handlowe, jak się przypuszcza, będą omawiane tylko ogólnikowo, za czym przemawia m. in. fakt, że szefem obu rządów nie towarzyszą ministrowie finansów. Nixon i Brandt mają omawiać problemy związane ze stawkami USA — NRF oraz USA — Europa zachodnia oraz z kontaktami Wschód — Zachód, w tym projekt zwolnienia konferencji bezpieczeństwa i współpracy w Europie.

Po zakończeniu konferencji na szczycie kanclerz zachodniemiecki spędzi na Florydzie urlop wraz z żoną i dwójgciem dziećmi. Na Florydzie będzie przebywał do połowy stycznia przyszłego roku.

Ze świata

Przygotowawca misja Zieglera

NOWY JORK (PAP)
Amerykańska rozgłośnia telewizyjna „CBS” podała we wtorek, że rzecznik Białego Domu, Ronald Ziegler uda się do Pekinu z trzecią misją, której celem jest przygotowanie zapowiedzianej wizyty prezydenta Nixona w CHRL.

Jak wiadomo w Pekinie dwukrotnie przebywał z „misją przygotowawczą” doradca prezydenta USA do spraw bezpieczeństwa narodowego, Henry Kissinger. Wizyta szefa państwa amerykańskiego w CHRL nastąpi w dniach 20—28 lutego przyszłego roku.

Samolot pasażerski runął w bagno

MEKSYK (PAP)
W ostatni piątek zaginął peruwiański samolot pasażerski na którego pokładzie znajdowały się 82 osoby. Samolot, jak wynika z ostatnich doniesień agencji, uległ katastrofie w odległości 800 km na północny zachód od Limy i runął w bagno. Do rejonu katastrofy udały się patrole policyjne.

Kandydatura Lindsay'a

NOWY JORK (PAP)
Mer Nowego Jorku John Lindsay zakomunikował oficjalnie we wtorek, że będzie się ubiegał o nominację Partii Demokratycznej na kandydata w wyborach prezydenckich, które mają się odbyć 7 listopada 1972 r.

„Oreol” na orbicie

MOSKWA (PAP)
Zgodnie z programem współpracy między ZSRR i Francją w dziedzinie badania i wykorzystania przestrzeni kosmicznej do celów pokojowych, w poniedziałek w Związku Radzieckim wystrzelono sztuczne satelity „Oreol”. Jest on przeznaczony do badania zjawisk fizycznych w górnych warstwach atmosfery Ziemi oraz do badania zórz polarnych.

PROGRAM DZIAŁANIA

Płace, świadczenia socjalne

Wzrost stopy życiowej naszego społeczeństwa zależy przede wszystkim od wydajności i jakości pracy, stąd priorytetowym zadaniem państwa jest podwyższenie mądatku produkcyjnego, postępu technicznego, lepszej organizacji produkcji — w skali indywidualnej, przedsiębiorstwa, całej gospodarki. Jest to warunek podstawowy, podkreślany w przedzjazdowej dyskusji i uchwałach najwyższego partyjnego forum. Sprawy te będą służyć polityką płac w bieżącym 5-leciu.

Płace realne wzrosną w latach 1971—1975 w gospodarce uspołecznionej średnio o 17—18 proc. Średnio, a więc przeciętnie. Ponieważ konieczne jest usunięcie jaskrawych nieproporcji, więcej zyskają ci, którzy aktualnie zarabiają zbyt mało w stosunku do posiadanych kwalifikacji, wydajności bądź społecznej rangi wykonywanej pracy.

Zmiany w naszym systemie płac wyteczne w Uchwale VI Zjazdu sięgają jednak głębiej — zmierzają do zmiany obecnych proporcji między płacą zasadniczą a tzw. częściami ruchomymi — nagrodami, premiami itp. Znaczenie wzrosną stawki płac zasadniczych, spadnie natomiast w ogólnych zarobkach pracowników rola różnego rodzaju dodatków. W związku z tym

będą musiały być opracowane nowe taryfikatory kwalifikacyjne dla robotników i pracowników umysłowych. Powinny one również stwarzać zachętę do stałego podwyższania kwalifikacji.

Bodźcem zachęcającym do wiązania się na dużej z jednym zakładem pracy, a zarazem formą uznania dla wieloletniego doświadczenia zawodowego będzie szersze stosowanie dodatków do płac za staż pracy.

Należy również wzrosnąć zarobków spodziewać się mogą te grupy pracownicze, które przez dłuższy okres nie otrzymywały podwyżek lub otrzymały je w niewielkiej wysokości. Wśród nich znajdzie się także personel niższego oraz średniego nadzoru w zakładach produkcyjnych. Od niego bowiem zależy w niealnym stopniu organizacja produkcji i jej jakość, a więc i ostateczne rezultaty pracy w zakładach, przedsiębiorstwach. W skali indywidualnej na stosunku szybki wzrost dochodów mogą liczyć ci, którzy pracować będą najlepiej. Jakby bowiem nie wyglądały w szczegółach ostateczne decyzje, które podjęte zostaną przez rząd i resorty, jedno jest pewne: opłaci się pracować dobrze i wydajnie. Począwszy od 1972 r. przystąpi się do znoszenia różnic (DOKOŃCZENIE NA STR. 2)

Urlop w zimie

Domy wczasowe przepelnione — wczasowicze marzą o śniegu

(INF. W.). Tytuł mówi prawie wszystko. Tradycyjnie już turnusy wczasowe — przypadające na okres świąt, szkolnych ferii i zabaw sylwestrowych — cieszą się ogromnym wzięciem, toteż obecnie domy wycieczkowe, pensjonaty i kwatery prywatne w atrakcyjnych górskich ośrodkach niemal „pekają w szwach”. Wiadomo — szczyt zimowego sezonu, tyle tylko, że szczyt... bez śniegu. Na białych puchach czekają wszyscy łącznie z wyraźnie stropionymi ostatnio „Wicherkiem”.

Tymczasem organizatorzy wczasów czynią wszystko, aby szczyt podopiecznym wynagrodzić — niedostatkami aury. Skoro zabrakło narciarskich emocji, wczasowiczy



O takim właśnie śniegu marzą wczasowicze przebywające obecnie w górskich ośrodkach wycieczkowych. Może od Nowego Roku...
czym „serwuje się” obficie atrakcyjną wycieczki, rozrywkę sportową, turnieje brydża, taneczne uroczystości itp. Wszędzie dobiegają końca przygotowania do licznych zabaw sylwestrowych.

Niestety, miejsc wczasowych w zimowych ośrodkach stale jeszcze mamy za mało. Jak poinformowała reportera p.

Bez dystansu

Nie święci garnki lepią?

Z autentycznym rozrewnieniem przeczytałem niedawno w „Mini-Tribunie” informację o naprawie wznoszącej przegrody, jaka spotkała pana E. P. w Krakowskim ZUS-ie (czyli Zakładzie Ubezpieczeń Społecznych). Kilku pracowników tej instytucji — jak sobie przypominają odtąd dobrą pamięcią Czytelnicy — z niezwykłą zyczliwością odniosło się do jego sprawy, omijając tuwarde kłopoty biurokratycznej machiny, dzięki czemu udało się ją (sprawę, nie machinę) załatwić niezwykle szybko, jak na panujące tu i ówczasie stosunki. Można uprawdzić załować, że nie „załatwiono” wtedy właśnie owej machiny, w rezultacie czego wszystkie inne sprawy — a nie tylko pana E. P. — byłyby równie szybko rozpatrzone, ale to już — jakby powiedział Kipling — zupełnie inna historia. I — tematycznie — należąca raczej do dziedziny, którą od lat parę się znany krakowski pisarz — Stanisław Lem.

Rozumiejący (MŻ, obydwie strony, petenci, kłenci, nagreci) radość pana E. P. a także radość pp. Redaktorów znużonych wletoletnią walką z wiatrakami, (przepraszam — chciałem rzec: z biurokratami). Istotny to niedostatek wydarzenie w pierwszej stronie tygodnika. Ludzka zyczliwość bowiem, to rzecz cenniejsza niż skarb (może dlatego, że równie rzadka). Jest przecież za punkt wyjścia niniejszych refleksji wzięciem akurat list wspomnianego Czytelnika, to nie dlatego, że rozdzierał szaty (mówiąc ściślej) — ubranie z MHD (na obrosnięty mechem brodatym) temat: „ach, te nasze urzędy!”. Chciałem po prostu zwrócić uwagę PT Czytelników na pewien pozornie drobny, a w rzeczywistości bardzo istotny element listu pana E. P. Otóż pisząc o swej niezwykłej przysługę stwierdza on wyraźnie i precyzyjnie, że to nie ZUS, nie instytucja jako taka (a jak nie taka, to imię) załatwiła mu szybko i z zyczliwym uśmiechem — mówiąc krótko: zwyciężając, po ludzku — sprawę (a sprawę załatwiła w ZUS, to przecież sprawy ludzi starych, chorych, ludzi, których są bezsilną ręką dotknięto nieszczęściem) — ale że zrobiło to określone, żywi i u dzi e... Pracownicy wspomnianej instytucji.

Wspominam o tym nie tylko dlatego że ja — dla odmiany — mam pecha, ponieważ sprawę przysługę renty (zawieszanej ze względu na brak kolejnego świadectwa lekarskiego) określił mi ludzie w określonym wydziale ZUS „załatwiają” już półtora miesiąca. Pomimo, że wymagane zaświadczenie otrzymałem. Pomimo, że pozostawienie sprawy w zawieszaniu grozi mi, że będę musiał zapłacić wleśzet złotych za... pobyt w szpitalu. Ba, nie otrzymam nawet na swe pisma odpowiedzi (KPA się panom kłania). Być może jest to rezultat grypy (DOKOŃCZENIE NA STR. 2)

PPR w walce i pracy

(Inf. w.). W sali konferencyjnej KW PZPR odbywała się wczoraj sesja poświęcona 30 rocznicy powstania Polskiej Partii Robotniczej. Jej uczestnikami byli lektorzy komitetów Wojewódzkiego, powiatowych i dzielnicowych PZPR. W obradach wzięli również udział byli działacze PPR oraz dowódcy oddziałów zbrojnych walczących z okupantem hitlerowskim.

Referat na temat walki PPR o jednolity front narodowy w latach 1942—1948 wygłosił Marian Malinowski z Zakładu Historii Polskiego Ruchu Robotniczego Wyższej Szkoły Nauk Społecznych w Warszawie. Mówił on o powstaniu Polskiej Partii Robotniczej i jej współpracy z międzynarodowym ruchem robotniczym, organizowaniu siły zbrojnej, wreszcie o koncepcjach tworzenia jednolitego frontu ideowego i wielolani w życie podstawowych założeń statutowych i programowych PPR.

O powstaniu i głównych kierunkach działalności PPR w woj. krakowskim mówił A. Kozanecki, pracownik naukowy UJ, zaś p. Stanisław Wachał w swoim wystąpieniu szczególnie wiele uwagi poświęcił organizowaniu siły zbrojnej PPR w naszym regionie i metodom walki GL z okupantem.

Bardzo żywa była dyskusja; zabierali w niej głos b. działacze PPR i dowódcy oddziałów zbrojnych, dzieląc się z zebranymi swoimi wspomnieniami. Na zakończenie zebrani obejrzeli ciekawy zestaw filmów.

Obrazy sesji prowadził sekretarz KW PZPR A. Czyż i kierownik Wojew. Ośrodka Prop. Partyjnej A. Kawalec. (DOKOŃCZENIE NA STR. 2)

Wypadek w kopalni „Siersza”

Zginęła 1 osoba • Trwa ofiarna akcja ratownicza

Wczoraj o godz. 1.50 w Kopalni Węgla Kamiennego „Siersza” w oddziale VIII nastąpił w ścianie zawal na długości 32 m. W rejonie zawalu znalazło się 9 górników. Podjęta natychmiast akcja ratownicza pozwoliła na uratowanie 5 górników, z których 4 po udzieleniu im pierwszej pomocy skierowano do domów, zaś jeden znajduje się w szpitalu, a życia jego nie zagraża żadne niebezpieczeństwo. W akcji prowadzonej w bardzo trudnych warunkach dla uratowania 4 odciętych górników biorą udział ekipy ratownicze, a wśród nich z Centralnej Stacji Ratownictwa Górniczego w Bytomiu, Okręgowej Stacji Ratownictwa Górniczego oraz zastępy ratownicze kopalni „Siersza” i kopalni rejonu krakowskiego.

Do kopalni „Siersza” skierowano znanych i doświadczonych w akcjach ratowniczych specjalistów górniczych oraz nowoczesne, niezbędne środki techniczne. Na miejscu akcji przebywają: sekretarz KW PZPR tow. Józef Łoś, i zastępca ministra górnictwa i energetyki mgr inż. Eryk Porąbka, wiceprezes Wyższego Urzędu Górniczego mgr inż. Mieczysław Piątek, kierownictwo Jaworznicko-Mikolowskiego Zjednoczenia Przemysłu Węglowego i przedstawiciele Zarządu Głównego Związku Zawodowego Górników.

Przy dużym wysiłku ekip ratowniczych w godzinach popołudniowych wydobyto spod zawalu niezjącego już kombajnista Janusza Kaime, który poniósł śmierć na miejscu. Rodziny poszkodowanych górników zostały otoczone troskliwą opieką. Energetyczna akcja ratunkowa trwa nadal. Dla zbadania przyczyn i okoliczności wypadku powołana została przez ministra górnictwa i energetyki oraz prezesa WUG — specjalna komisja.

A oto relacja naszego specjalnego korespondenta: „Jestem w kopalni „Siersza”. Rozmawiamy w ludzi kierującymi akcją ratunkową. O wypadku informuje nas dyrektor Jaworznicko-Mikolowskiego Zjednoczenia Przemysłu Węglowego Władysław Naglik: zawal powstał na długości ok. 32 metrów i na głębokości ok. 200 m. Akcja ratownicza odbywa się w niezwykle ciężkich warunkach, gdyż zawal wypełnił całe wyrobisko.

Obrazy sesji prowadził sekretarz KW PZPR A. Czyż i kierownik Wojew. Ośrodka Prop. Partyjnej A. Kawalec. (DOKOŃCZENIE NA STR. 2)

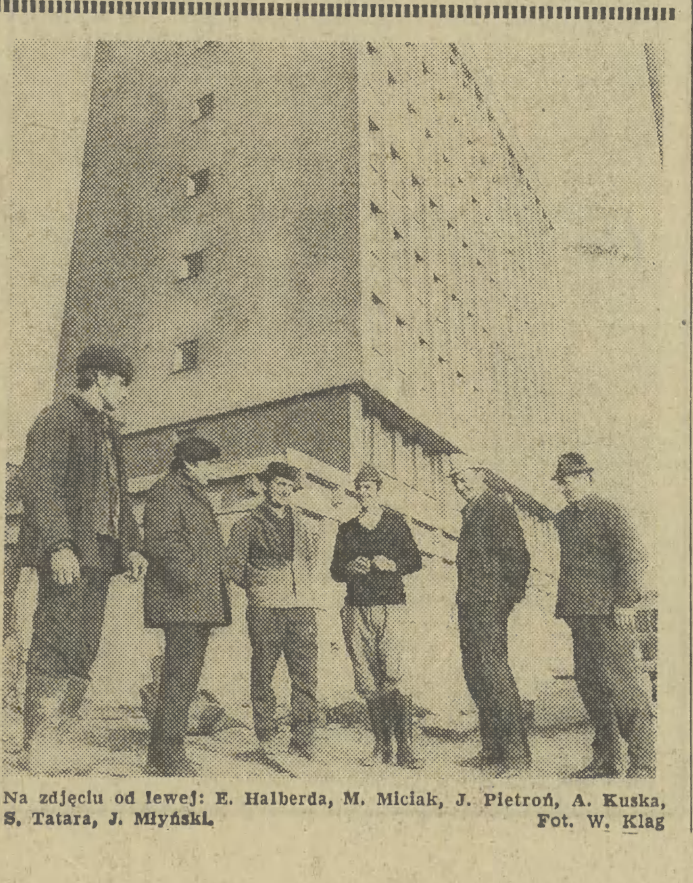
Próbujemy DOINCH

Budowa zwykła i niezwykła

Jest koniec grudnia. Wiadomo, wszyscy się spieszą nie tylko do wykonania planów, ale także myślą o przyszłości. O tym, jak zacząć rok przyszły, jaki będzie pierwszy kwartał. Jest to zrozumiałe, każdy chce wykonać więcej roboty i zarobić więcej pieniędzy. Nie są to bynajmniej jedyny powody, dla których ludzie gotowi są do większego wysiłku. Również bowiem pojęcie ofiarności nie jest obce owym zastępom robotników, techników i inżynierów, którzy ponad miarę zwykłych obowiązków przykładają się do wypełnienia swych zadań.

Przekonałmy się o tym w rozmowie z grupą robotników Krakowskiego Przedsiębiorstwa Budownictwa Przemysłowego. Koło-ryt lokalny budowy obiektów dla Wojewódzkiego Przedsiębiorstwa Hurtu Spożywczego przy ulicy Grzegorzewskiej jest zwykły i niezwykły zarazem. Osmiokondygnacyjny budynek jest, a w a wie gotowy. O właśnie, trzeba go wykończyć do dnia 31 grudnia! A z drugiej strony roboty prowadzone są... niezmiernie w Hucie im. Lenina. Jak to — spytaacie — jak można porównać wielkie obiekty hutnicze z biurowcem czy magazynem dla największej nawet hurtowni? Otóż i w Hucie, i tutaj, przy ulicy Grzegorzewskiej, prace toczą się przy pełnym obciążeniu dróg, przejazdów, przy normalnej pracy. I dlatego zadania owe są trudne do wykonania.

Kończy się roboczy dzień, ludzie dopełniają czynności w zwolnionym rytmie. Chociaż wiadomo, że jutro, pojutrze, (DOKOŃCZENIE NA STR. 2)



Na zdjęciu od lewej: E. Halberda, M. Miciać, J. Pietron, A. Kuska, S. Tatar, J. Młyński. Fot. W. Kłag

PO VI ZJEZDZIE PARTII

JEDNOŚĆ SIŁY POMNAŻAJĄCA

Stanisław Markiewicz

Stara to prawda, że jedność i zgoda buduje, a niezgoda rujnuje. Powiedzenie to ma swój walor w stosunkach między ludźmi poczynając od elementarnych — w rodzinie, w osiedlu, w miejscu pracy — do układów więzi społecznej bardziej złożonych, ogólnonarodowych. Działanie w jedności, solidarności, zespala siły, więcej — pomnaża, jeśli się nimi dysponuje w sposób właściwy.

O wartości zgodnego współdziałania całego naszego społeczeństwa w kształtowaniu lepszej przyszłości, w zaspokajaniu naszych ambitnych aspiracji i potrzeb na miarę dojrzałego socjalizmu — na VI Zjeździe PZPR mówiono wiele. Więcej, niż kiedykolwiek przedtem, z dużym zaangażowaniem, konstruktywnie, konkretnie.

Uchwała VI Zjazdu głosi: „Front Jedności Narodu jest wyrazem wspólnej postawy wszystkich patriotycznych, świadomych i aktywnych obywateli wobec zasadniczych interesów narodu i państwa oraz zasadniczych problemów budowy socjalizmu”.

Jest to stwierdzenie lapidarne, reasumujące, lecz w treści bogate. Bo aby jedność realną kształtować i umacniać, trzeba było najpierw stworzyć dla tej jedności niezbędne warunki społeczne. Właśnie stworzenie tych warunków jest jednym z najważniejszych osiągnięć Polski Ludowej.

Co prawda nasze społeczeństwo nie jest, nie może być pod każdym względem jednolite, ale dzięki temu, że w dotychczasowym rozwoju socjalizmu wyeliminowano sprzeczność zasadniczą, nie do pogodzenia między klasami eksploatacyjnymi a eksploatowanymi — można mówić o jedności interesów całego narodu. Nie ma obecnie w Polsce, tak jak niegdyś, interesów klas, grup i warstw społecznych — wykluczających się wzajemnie. Zasadnicze interesy narodu i państwa są dzisiaj wspólne.

Wzrost jednolitości warunków „jedności” nie zawsze jednak w sposób automatyczny rodzi zgodność współdziałania i poczucie jedności w świadomości ludzi. Potrzebna jest tutaj taka działalność aktywna i trafia przed wszystkim partii, dzięki której obiektywne uwarunkowania mogą być maksymalnie wykorzystane dla zaspokajania wysiłku całego narodu. A w ostatnim roku od grudnia 1970 do grudnia 1971 zrobiono w tej dziedzinie bardzo dużo. VI Zjazd PZPR jest tego dzieła i świadectwem i uświęceniem.

Ale jest też początkiem realizacji programu uchwalonego na Zjeździe po uprzedniej dyskusji ogólnopartyjnej i ogólnonarodowej. W tej dyskusji jedność interesów, zgodność współdziałania partyjnych i bezpartyjnych ujawniła się i owocowała obficie.

Uchwała VI Zjazdu głosi w rozwinięciu stwierdzenia już wyżej cytowanego: „W ramach Frontu Jedności Narodu i na gruncie jego programu rozwijać działalność członków partii, członków stronnictw politycznych i bezpartyjnych, ludzi wierzących i niewierzących”.

PZPR, kierownicza siła naszego państwa i narodu, jest obciążona ogromną odpowiedzialnością za losy całego społeczeństwa. Logika dotychczasowego historycznego rozwoju naszego kraju, walka polskiego ruchu robotniczego i ludowego, walka narodu o niepodległość — wszystko to nieuchronnie wniosło partię klasy robotniczej jako siłę w narodzie czołową i predestynuje ją do spełnienia kierowniczej roli. Ta prawda zyskała u nas powszechną aprobatę. I to zjawisko o kanonizującym znaczeniu ujawniła dyskusja przedzjazdowa i zjazdowa, w której — jak nigdy dotąd — program partii powszechnie potraktowano, zgodnie z rzeczywistością, jako program całego narodu.

Front Jedności Narodu, któremu partia przewodzi, zespala partyjnych i bezpartyjnych, wierzących i niewierzących.

Wierzących i niewierzących w naszych warunkach tak niewiele różni, a tak dużo łączy. Łączy wspólny interes narodowy, państwowy i społeczny. Dlatego też jakiegokolwiek prób wprowadzania sztucznych podziałów między wierzącymi i niewierzącymi, mające na celu przesłanianie ich wspólnych interesów, są społecznie wysoce szkodliwe. Stosunek do religii, taki lub inny, nie może być traktowany jako zasadnicze kryterium oceny postawy obywatela. Uchwała VI Zjazdu mówi wyraźnie: „Świadectwem obywatelskiej postawy jest rzetelna praca dla dobra całego narodu. Jest ona w naszym ustroju naczelnym kryterium oceny wartości człowieka”.

Chodzi przede wszystkim o to, aby praca rzetelna dla dobra narodu było u nas jak najwięcej, aby wyzwała rozwój efektywnej postawy każdego obywatela w pracy nad ugruntowaniem socjalizmu w Polsce, aby przezwyciężać wszystkie piętrzące się na tej drodze przeszkody. Dla takich działań VI Zjazd PZPR otworzył zielone światło.

Liczba punktów sprzedaży detalicznej w Krakowie wynosi aktualnie blisko 3400. Z tego 40 proc. stanowią stragany, kioski i in. W latach 1961—70 sieć handlowa powiększyła się o 264 punkty detaliczne. Natomiast sklepów przybyło tylko 81. Przyczyną jest więc niewielki dynamizm wzrostu ludności znacznie przewyższa rozwój sieci handlowej i usługowej. Obrazem tego jest m. in. stale pogarszanie się wskaźnika liczby mieszkańców przypadających na jeden punkt sprzedaży. Jeżeli w roku 1960 na jeden punkt przypadało 155 mieszkańców, to w roku 1970 liczba ta wynosiła 170 osób. Miara ta jest jednak niezbyt precyzyjna. Dokładniejszy pogląd o gęstości sieci można wyrobić sobie porównując liczbę mieszkańców z ilością sklepów poszczególnych branż (w szczególności ma to zastosowanie dla handlu artykułami spożywczymi). I tak np. na jeden sklep branży ogólnospożywczej przypada w naszym mieście średnio 1200 osób, a jeden sklep mięsno-wędliniarski obsługuje 4100 klientów, przy czym wskaźniki te mają tendencję do zwiększania. Uwzględniając stosunkowo niewielkie powierzchnie sklepów, niedostateczne ich wyposażenie, niskie zatrudnienie, liczyby te są absolutnie za wysokie. Odczuwamy to zresztą na własnej skórze, w każdym prawie sklepie. Gdy przeliczymy łączną powierzchnię sklepów w stosunku do ilości mieszkańców — okaże się, że Kraków w porównaniu z innymi miastami wydzielnymi jest na ostatnim miejscu. Przeciętnie bowiem na 1000 mieszkańców przypada tu 263 m kw., gdy w Poznaniu — 284 m kw., w

Łodzi i Wrocławiu — 297 m kw., a w Warszawie — 343 m kw. Przeciętna wielkość sklepu wynosiła w Krakowie w 1970 roku — 8,6 m kw. Jest ona także niższa niż w każdym z wymienionych wyżej miast.

Trzeba wspomnieć jeszcze o zróżnicowaniu gęstości sieci handlowej, a głównie o rozmieszczeniu sklepów z artykułami pierwszej potrzeby. Są one mniej więcej jednakowo zlokalizowane w takich dzielnicach, jak Stare Miasto, Grzegorzki, Kleparz i Podgórze, gdzie na jeden sklep spożywczy przypada statystycznie nie

zakupić kilka artykułów pierwszej potrzeby musi niejednokrotnie stać w kilku kolejkach. Nienajlepszą jest lokalizacja sklepów. W ostatnich latach wybudowano na periferiach miasta nowe osiedla, każde zamieszkałe przez kilka bądź kilkanaście tysięcy ludzi. Wraz ze wznoszeniem domów mieszkalnych nie szła jednak w parze budowa pawilonów handlowych i usługowych. Były tam początkowo sytuacje, że w kilkusetosobnym osiedlu nie było prawie żadnego sklepu.

Jak poinformowano mnie w Wy-

dać na to jednoznaczna odpowiedź. Trzeba jednak stwierdzić, że ostatnio robi się dość dużo w celu usprawnienia budownictwa handlowo-usługowego. W aktualnie realizowanym planie rozwoju sieci założono, że cykl inwestycji handlowych musi przebiegać równoległe z budownictwem mieszkaniowym. Na tych zasadach buduje się np. osiedle na Krowczych. Jest już także (od kilku miesięcy) gwarancja, że przedsiębiorstwa budowlane otrzymają dostateczne ilości materiałów na cele budownictwa usługowego. Poważniejszych efektów poprawy jeszcze jednak nie widać. Bieżący plan inwestycyjny jest znów realizowany w stopniu dalekim od zadowalającego. Tak np. w pierwszym półroczu 1971 roku zadania inwestycyjne w przedsiębiorstwach podległych Krakowskiemu Zjednoczeniu Przedsiębiorstw Handlowych zrealizowane były w 35,2 proc., a w Powszechnej Spółdzielni Spożywczej w 32 proc. Na koniec listopada, a więc niespełna miesiąc przed końcem roku, roczny plan przerobu w budownictwie handlowym miasta zrealizowany był w 46,1 proc. Co prawda na siedem pawilonów zaplanowanych do oddania w 1971 roku przekazano do użytku sześć, to jednak niewykonanie ogólnych zadań w tym roku odbiło się ujemnie na terminowym uruchamianiu sklepów w następnych latach. A trzeba pamiętać, że bardziej dynamiczny rozwój budownictwa mieszkaniowego może tylko zostrzyć problem inwestycji handlowo-usługowych. Sprawa jest więc niezwykle poważna, ponieważ bez należytej rozbudowy sieci handlowej i usługowej nie można w ogóle mówić o podnoszeniu poziomu usług handlowych.

INWESTYCYJNE KŁOPOTY MERKUREGO

Czesław Bywałec

wiele ponad 600 mieszkańców. Odciągają od tego natomiast najmłodsze dzielnice, tj. Zwierzyniec i Nowa Huta, gdzie wskaźniki te znacznie przekraczają 1000 osób na jeden sklep. Dysproporcja jest więc wyraźna, pomimo że w pewnym stopniu łagodzi ją większe powierzchnie i sprawniejsza obsługa w sklepach tych dzielnic.

Tak więc rozwój krakowskiego handlu, aczkolwiek w niektórych dziedzinach dość znaczny, w sumie nie nadąża jednak za wzrostem zadań, jakie dyktują zwiększające się potrzeby ludności. Wiele do zyczenia pozostawia organizacja pracy w sklepie, niezwykle uciążliwa szczególnie dla klienta, który chce

— w ramach usług dobrosąsiedzkich — kierownik działu sąsiedniego. Zwierzchnik przyznaje, że w tym czasie nadzór nad brygadą osłabł, mistrz miał więcej obowiązków i większą ilość spraw musiał sam rozstrzygać.

— jak długo trwać będzie taka sytuacja i czy istniejący stan nieodrozwinięciu handlu ma szanse szybkiej poprawy? Trudno w tej chwili

Ta historia mogła się wydarzyć wszędzie. Widząc o tym listy do redakcji, stopy listów, w których ludzie piszą o swojej krzywdzie. Z rzadka zresztą chodzi o krzywdę materialną. Tę łatwo naprawić i powiedziałabym, że w momencie gdy wkroczy prawo, czyni się to dość szybko, a nawet skwapliwie. Trudniej doprowadzić do usatysfakcjonowania człowieka, gdy idzie o krzywdę moralną. Gdy kogoś oskarżysz o czyn nieopieczętowany, o czerni, podwerwie jego autorytet, skompromituj w oczach współwzrosty. Wtedy proste słowa: — Przepraszamy was, odwołujemy niesłuszny zarzut, wybaczyć nam pochwóchnię w sądach o was — nie mogą przejść przez gardło.

je się, że zarzut nie został poparty żadnymi faktami. Mistrz stwierdza, że u wagi swoje wyrażał tylko wobec kierownika i tylko na naradach roboczych, czyli w gronie trzech osób. Podobno — mówi zwierzchnik — w trakcie posiedzenia Komitetu Zakładowego towaryszom z innych wydziałów skarzyli się, że mistrz Chudy zbyt formalistycznie podchodzi do realizacji zadań, że zapewnienie transportu należy do działu transportowego, zaopatrzenie w materiały do działu zaopatrzenia, podczas gdy inni mistrzowie po prostu pracują i robią to, co jest najpilniejsze. Podobno powiedział ktoś, że z organizacją pracy w brygadzie mistrza nie było.

— w ramach usług dobrosąsiedzkich — kierownik działu sąsiedniego. Zwierzchnik przyznaje, że w tym czasie nadzór nad brygadą osłabł, mistrz miał więcej obowiązków i większą ilość spraw musiał sam rozstrzygać.

Ale, paruje te perswazyje zwierzchnika, gdyby plan się zawałił, mnie by przypomniawszy, że mimo wskazania winnego, mimo wniosków Komitetu Zakładowego nie podjąłem właściwej decyzji.

W tym momencie prostuje te twierdzenia sekretarz Komitetu Zakładowego PZPR: — Na zebraniu KZ nie stawiano żadnych wniosków personalnych, dotyczących czy to towarysza Chudego czy też innych mistrzów. W trakcie dyskusji poruszano szereg problemów, a także mówiono o nie najlepszej współpracy pomiędzy działami i wówczas padło nazwisko Chudego. To wszystko.

Sprawa oparła się o dyrektora ekonomicznego. Przyjął obietnicę mistrza, że ten zapewni wykonanie na swoim odcinku brakującej do planu produkcji za półtora miliona złotych, w zamian za decyzję pozostawienia go na dotychczasowym stanowisku.

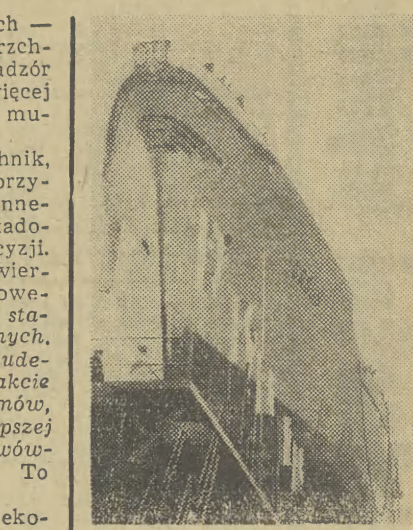
Czego zatem domaga się jeszcze mistrz? Wszak, jak twierdzi zwierzchnik, mistrz po otrzymaniu dyplomu inżyniera ma szansę awansu na stanowisko kierownika. Możliwe nawet, że oboje kierownictwo działu. Powiedział to przy mnie, przy sekretarzu KZ i zainteresowanym. Dlaczego zatem Stanisław Chudy zainteresował swoją sprawą redakcję, dlaczego uważał, że jest na tyle ważna, by poinformować o niej Czytelników?

Mistrz domaga się oczyszczenia z krzywdzących go zarzutów. Chce, by uchylnono to na naradzie jego wydziału, chce także, by usłyszeli o tym jego towarzysze partyjni.

Cóż z tego, że nikt oficjalnie nie mówił o treści notatki zwierzchnika. że nie pokazano jej nawet mistrzowi? Cóż z tego, że nikt nie relacjonował nikomu treści dyskusji na zebraniu Komitetu Zakładowego? Tym bardziej możliwe były najdowolniejsze komentarze i to wśród osób najmniej do tego powołanych. Na cóż, obojętnie sądzić, że w kształtowaniu stosunków i klimatu pracy w tym zakładzie dobrze by zrobiła większa sumiennosc w przeprowadzeniu ocen i większa jawność w działaniu.

Sądząc także, że mistrz Stanisław Chudy ma prawo domagać się oczyszczenia z niesłusznych zarzutów, ma prawo również, jeżeli w czymś zawinił, dowiedzieć się o tym wprost zanim jeszcze zostanie podjęta decyzja o ukaraniu.

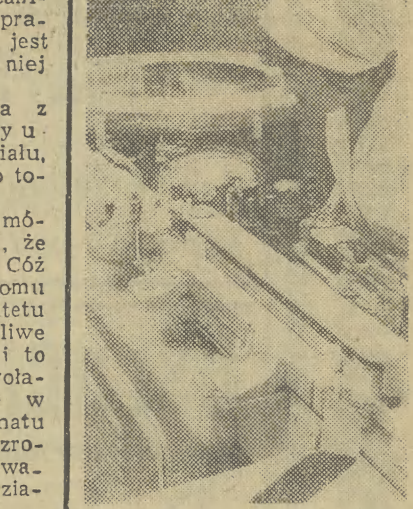
) Metoda jpp — znana w informatyce metoda przenoszenia informacji drogą — jedna pani powiedziała.



Jak już informowaliśmy z pchłymi Wydziału K-3 Stoczni Im. Lenina w Gdańsku spłynął na wodę kadłub drobnicowca o nośności 12.500 ton — m/s „Ursus”. Wodownia dokonała stożkowej gdańscy o 10 dni wcześniej, dzięki zrealizowanym przedzjazdowym zobowiązaniom.

Na zdjęciu: kadłub m/s na pchłymi Wydziału K-3.

CAF — Ukielewski



Warszawskie Zakłady Farmaceutyczne „Pola” produkujące około 270 asortymentów różnych leków, w tym głównie witaminy, środki psychotropowe i krążeniowe — 20 grudnia br. wykonały roczny plan produkcji, a ekspozytory dwa dni wcześniej.

Na zdjęciu: Janina Konarska obsługuje linie automatyczną do pakowania drażetek.

CAF — Sokolowski

Tematy filmowe

„Nie można żyć we troje“

Temat tzw. materskiego trójkąta wydaje się banalny i nadużywany w filmie. Z reguły jawi się też w trybi metododramatycznej, okleśłej konwencji. Jak dotąd chyba jedynie duetu reżysersom udało się z tego obrząba temat wydobyc coś więcej, a nawet na kanwie tego szampowego tematu zrealizować male arcydzieła. Pierwszą była tu Agnes Varda (Francja) i jej film „Szczęście”, zaś drugim właśnie Anglik Peter Hall i „Nie można żyć we troje”. Nb. ten ostatni film był jednym z najbardziej kasowych przebojów w sezonie 1969/70 r. w Anglii. Kasowość niekoniecznie musi jednak dobrze świadczyć o jakości dzieła. Znamy przecież kolosalną popularność serialu o pięknej Angelice — i jego mierną jakość, znajdującą się na pograniczu kiczu i pornografii. W przypadku jednak Hala kasowość filmu zbiegła się z jego wysokimi wartościami artystyczno-społecznymi.

Film zaczyna się banalnie: 50-letni Steve Howard, kłóse sytuowany, solidny tonaty pan, wracający z podróży służbowej do domu zabiera do swojego samochodu przypadkowo napotkaną autostopowiczkę. Młodziczka Ella okazuje się początkująco prostytucją. Oczywiście, Steve nie odmawia sobie przyjemności spędzenia z nią nocy. Starszego pana oczarowuje jednak nie tylko młodość, ale i swobodny czynizm Elli, jej erotyczna swoboda, urok młodego zwierzęcia („Najbardziej lubię dobrze jeść i spać, ale nie sama...”) — wyznaje panienka oszłomionemu bohaterowi. Po powrocie do domu — do inteligentnej, kulturalnej żony (też i kultura i inteligencja pani Howard nie wykraczają poza ramy przyjętych w dobrych angielskich domach Konwensansów), Steve szybko odczuwa potrzebę ponownego ujrzenia Elli. Za pretekst służy mu kolejna podróż służbowa...

Film obfituje w nader śmiałe sceny erotyczne, które jednak — w przeciwieństwie do większości filmów — nie mają być „dodatkową atrakcją dla widza”, lecz niezbędne są reżysersowi do scharakteryzowania mentalności Elli: jej spokojnej amoralności, jej traktowania seksu jako rodzaju dobrej zabawy, z której przy okazji można czerpać nieporozbieżne zyski finansowe.

Namiętne uczucie Steve'a do Elli ma swoje źródło w niezbyt udanym małżeństwie. O tym jednak, że było ono nieudane, bohater uprzedmiotowił sobie z chwilą poznania młodej dziewczyny. Wcześniej totemem kultury nakazywała tym dwojgiu samotnym, pozabawionym dzieci — które scaliłyby ich związek — ludziom, odgrzywać wobec siebie komedie serdecznej życzliwości. To Ella i jej pojawienie się obnaża nieco tego typu ułudę, oparty wyłącznie na wspólności domu, mebli i książeczek czekoladowej. W jaki sposób jednak do tego dochodzi, tego Czytelnikom nie zdradzę. Dość powiedzieć, że po pierwszych, niemal komediowych sekwencjach film niespostrzeżenie przetrąca się w bezitonne studium ludzkich charakterów, ludzkiej słabości i okrucieństwa.

Trójka aktorów gra więcej niż znakomicie: Claire Bloom w roli żony, Red Steiger jako Steve i wreszcie Judy Geeson, czy Ella. To jednak Judy Geeson — o tyle młodsza od swoich stawnych już kolegów — jawi się jako gwiazda pierwszorzędnej wielkości. Można doprawdy wyróżnić jej karierę na miarę co najmniej Jeanne Moreau, ponieważ obie aktorki łączy uнікаlna zdolność nie odgrzywania, ale wcielania się w kreowanie przez siebie postaci. Warto też dodać, że dzięki talentowi Judy — cyniczna Ella wydaje się ułudom sympatyczna, choć reprezentuje sobą bodajże wszystkie najgorsze wady i grzechy jakie tylko może „pomieścić” w sobie kobieta. A to już duży sukces. I choć w życiu o niego łatwiej — na ekranie bardzo trudno.

DOROTA TERAKOWSKA

„Venus 71“



W Galerii Krakowskiego Towarzystwa Fotograficznego czynna jest II część wystawy „Venus 71”. Ekspozycja 462 fotografii białe-czarne i kolorowe autorów z kilkudziesięciu krajów. Tematem są — podobnie jak w I części akt i portret kobiecy.

Na zdjęciu: po obejrzeniu ekspozycji u wagi i sposterzenia można wpisać do specjalnej księgi.

CAF — Plotowski

CHUDY I INNI

CHUDY I INNI

Anna Goradz

któs przekazał te uwagi zainteresowanemu — nie. Przenosił się same, metodą jpp*). W ślad za nimi posłała decyzja zwierzchnika, wyrażona w notatce służbowej skierowanej do działu kadr. Czy zwierzchnik przed podjęciem decyzji wezwał do siebie mistrza by zaaprobować go o powodów sygnalizowanych niepowodzeń w pracy? Nie. Czy zwierzchnik wiedział, że właśnie teraz Chudy przygotowuje pracę dyplomową i wiele faktów można położyć na karb jego przemęczenia i wyczerpania podwójnymi, a nawet jak się później okaże, potrójnymi obowiązkami? Natomiast wiedział, że mistrz odpowiadał o swym rychłym odejściu z zakładu, jak tylko zdobędzie dyplom. Czy ten fakt był powodem decyzji? Czy mógł być powodem decyzji? Oczywiście, że nie. Powodem decyzji były „defetystyczne wypowiedzi”.

Dlaczego zatem nie zaważyła na tej decyzji dobra praca mistrza w poprzednim okresie? Wszak wiadomo zwierzchnikowi, że do końca listopada mistrz nadzorował pracę swojej brygady w godzinach nadliczbowych i w niedzielę również, nie biorąc za to ani dni wolnych, ani też grosza wynagrodzenia? Konieczne było nadzorowanie właściwego wykorzystania godzin nadliczbowych przez swoich pracowników, więc to robił. Przecież w ciągu ostatnich miesięcy kierownik wydziału był w granicy i w tym czasie pracą kierował

Zarzut poważny — szczególnie jeśli został postawiony temu, kto podjął się zapewnienia właściwego wykonania zadań, szczególnie dla członka partii. Czyż w tym przypadku kierownictwo nie ma prawa i obowiązku zapewnienia sobie najdotkliwszej obsługi personalnej, nie powinno dać możliwości wykazania inicjatywy tym, którzy potrafia lepiej dbać o interes zakładu? — zapewnienie mnie zwierzchnik.

Oczywiście, gdyby zarzuty były słuszne. Ale już w pierwszych zdaniach naszej rozmowy ze zwierzchnikiem okazu-

Odlewnia Żeliwa w Węgierskiej Górze, której „stuknięty” już 133 lata, i która należy do weteranów polskiego przemysłu odlewniczego, nie straciła na swoim znaczeniu. Jest bowiem jednym w kraju producentem rur wodociagowych o przekrojach od 500 do 1000 mm. Współpracuje w zakresie tej produkcji z hutą Ostrowiec, która dostarcza rury o średnicy 400 mm oraz z hutami Czechosłowacji wykonującymi rury o przekroju 1200 mm. Węgierska Górka jest także jedynym wytwórcą w kraju tzw. kształtek wodociagowych, dostarcza również rury dla magistrali wodociagowej Kraków — Raba. Zakład ten jest wreszcie jedyną w Polsce odlewnią, pracującą na rzecz krajów — członków RWPG.

Gdy zawodzi poczucie realizmu

Ale jest również prawda, że przedsiębiorstwo to należy do najbardziej przestarzałych obiektów w krajowym odlewnictwie. Stanowi to w pewnej mierze rezultat niedorozwoju, jakim dotknięty jest cały krajowy przemysł odlewniczy. Jeśli idzie o Węgierską Górkę, zaczęły na tym również inne przyczyny. W 1956 roku zapadła decyzja o likwidacji zakładu. Nie doszła ona do skutku, niemniej zaważyła w ujemny sposób na tempie modernizacji odlewni.

Gdy cztery lata temu w zakładzie zastosowano rewelacyjną, na skalę europejską, metodę pociągowej odlewania rur wodociagowych o średnicy 500 mm (6-krotnie krótsza produkcja, 3-krotnie mniejsze zatrudnienie w porównaniu z systemem tradycyjnym) — w Warszawie zawirowało, że rury żeliwne nie mają przed sobą przyszłości, gdyż wyeliminują je przewody z tworzyw sztucznych lub cementowo-azbestowe.

Poglądy te, jak się okazało, nie oparte rzetelnej znajomości realiów — nie znalazły potwierdzenia w życiu. W konsekwencji jednak stosowanie metody pociągowej systemu odlewania rur w Węgierskiej Górze ograniczone zostało tylko do jednego stanowiska pracy. Na pozostałych stanowiskach rury wodociagowe, w tym także o przekroju 1000 mm produkowane są nadal według przestarzałej metody. Technika ich wytwarzania przypomina czasy XIX-wiecznej manufaktury. Równocześnie jednak zapotrzebowanie gospodarki kraj na rury z Węgierskiej Górkę jest 4-krotnie wyższe od możliwości produkcji.

Tadeusz Stec

dukcyjnych zakładu. Dodajmy, że w oddziale rurowym panują najgorsze warunki pracy w całym zakładzie. Radykalna ich poprawa może nastąpić jedynie w wypadku przejścia na nowoczesną technologię, tzn. pociągły system odlewania.

Dotychczas w zakładzie tu i tam dokonywano modernizacji, ale miała ona charakter doradczy, jako że rozwój zakładu nie następował według przemysłowego programu i koncepcji. Inwestycje miały charakter odwrotny i w regule nie starczyło już środków na poprawę warunków socjalno-bytowych załogi.

Jak „przelknąć” miliony?

Dziś Węgierska Górka, zatrudniająca 2 tysiące ludzi, którzy dostarczają wyroby wartości 360 milionów złotych — znalazła się na zakręcie. Szanse istnienia zakładu zależą już tylko od rekonstrukcji jego potencjału wytwórczego, gruntownej modernizacji procesów

technologicznych, unowocześnienia organizacji produkcji i poprawy warunków pracy. Przemawia za tym również zmieniona sytuacja na miejscowym rynku pracy. Chętnych do pracy było tu zawsze więcej, niż mogło wchłonąć ich zakład. Ale od roku 1970 stan ten uległ niemal radykalnej zmianie. Odlewnia zaczyna odczuwać brak ludzi do pracy. Będzie się on pogłębiał, jeśli produkcja w zakładzie nie zostanie unowocześniona i nie ulegną poprawie warunki pracy.

Obecnie dla zakładu nadeszły wreszcie „tłuste” lata w dziedzinie inwestycji. Odlewnia Żeliwa w Węgierskiej

kim — informuje dyrektor naczelny mgr Władysław Adamiec — przeprowadzona zostanie generalna modernizacja dwóch wydziałów odlewniczych, w których m. in. zastosowana będzie nowoczesna technologia produkcji rur wodociagowych. Ponadto powstanie trzeci — nowy wydział, w którym wytwarzane będzie kształtki, armaturę i odlewy maszynowe. Wprowadzi się także tzw. ciekłe masy samoutwardzalne, które przyniosą znaczny postęp w zakresie produkcji tzw. kolnierzy do rur. Wzrostko to przyczyni się do zwiększenia produkcji w roku 1975 o 50 procent. Ulegną wreszcie poprawie warunki prac-

cy. Zmniejszy się stopień zadytmienia i zapylenia hal produkcyjnych, dzięki czemu praca stanie się zdrowsza i bezpieczniejsza. Ze zmianami tymi wiąże się ściśle sprawa unowocześnienia transportu wewnątrzzakładowego. Dotychczas sporo trudności na tym polu przysparza już choćby to, że zakład położony jest na dwóch poziomach o różnicy 10 metrów, ponadto przedziela go na dwie części droga państwowa. Problem transportu ma tym większe znaczenie, że w zakładzie przeladowuje się rocznie około 300 tys. ton sturówców i materiałów oraz 45 tys. ton gotowych wyrobów. Materiały te wyładowane są aż w 40 punktach składowych. Prace te, co gorsza, wykonuje się ręcznie, prymitywnym sposobem. W efekcie transport znaczony jest linią pełną zalamą, zrygasków, zakłóci. Jego modernizacja polegać więc będzie na zmniejszeniu przewładunków i przewożeniu według zasad racjonalnego i funkcjonalnego układu komunikacyjnego.

WETERAN NA ZAKRĘCIE

Kółka dla transportu

Co zatem zyska zakład z chwilą zrealizowania inwestycji? Przede wszyst-

By zdrowiej pracować

Modernizacja Odlewni Żeliwa w Węgierskiej Górze oznaczać będzie, jak wspomnieliśmy, radykalną poprawę warunków pracy. Ale już obecnie, w istniejącej sytuacji, realizowany jest program poprawy warunków socjalno-bytowych. Wybudowane zostały — mówi przewodniczący Rady Zakładowej Sylwester Sobel — pomieszczenia sanitarne, na stanowiska pracy dostarcza się gorącą wodę, w łaźniach czynnych jest 50 natrysków. Zrobiono wiele, jeśli idzie o uzupełnienie brakujących kurków, kranów, armatury, okuć zamkowych w szatniach i umywalkach. Muszę niestety stwierdzić z przykrością — dodaje przewodniczący Sobel — że wysiłki te są często niwezione zdarzają się bowiem liczne wypadki wykręcania i kradzieży kurków, siatek łazienkowych, zamków, klamek.

Sytuacja ta nie nastąpiła do wesołych refleksji. Jeżeli sami pracownicy nie zadbają o należyty stan urządzeń sanitarno-wodociagowych, nigdy nie będą działać sprawnie wszelkiego rodzaju kurki, krany itp. Zważając, że w nowych inwestycjach uwzględnia się budowę łaźni, szatni, pomieszczeń śniadaniowych przy każdym wydziale.

W Odlewni Żeliwa zaskakuje to, że załoga zakładu nie odczuwa kłopotów mieszkaniowych. W niedawnej przeszłości na 4 przekazywane do użytku mieszkania przypadało 140 osób. Z chwilą jednak rozwoju budownictwa domków jednorodzinnych problem mieszkaniowy przestał istnieć. Najlepszym dowodem jest to, że ostatnio zabrakło reflektantów na mieszkania oddawane do użytku w dwóch wybudowanych niedawno blokach Załoga Węgierskiej Górkę nie wykorzystuje również w pełni przydziałów. Tymczasem w czasach wypożyczkowych — mieszka się to tym, że często pracownicy przeznaczają okres urlopowy właśnie na budowę domków jednorodzinnych lub na prace w gospodarstwach rolnych.

Właściciele domów! Korzystajcie z ubezpieczenia odpowiedzialności cywilnej

Hurtownia nr 2 w Nowym Targu poleca... wspólnie Panu domu, duży wybór wyrobów nowoczesnej chemii gospodarczej...

Nauka Zguby... KURS przygotowywujący do eksternistycznej matury liceum ogólnokształcącego...

Nieruchomości... GOSPODARSTWO 8,5 ha, w tym budynek (światło), inwentarz, jęka, las...

Żużel kotłowy... w każdej ilości oferują BEZPŁATNIE — Zakłady Przemysłu Tytoniowego Kraków...

USŁUGI TAPICERSKIE NAPRAWY i WYMIANY POKRYĆ... tapczanów, wersalek, kanap, foteli i krzesel oraz wszelkie inne prace...

GÓRNOŚLĄSKIE ZAKŁADY PRODUKCJI ELEMENTÓW BUDOWLANYCH... oferują do odwrotnej dostawy PUSTAKI ŻUŻLOWE SM-185...

PRZETARGI Zarząd Gminnej Spółdzielni „Samopomoc Chłopska” w Kętach... Zarząd Gminnej Spółdzielni „Samopomoc Chłopska” w Kętach, plac XX-lecia PRL 17, pow. Oświęcim — SPRZEDA W DRODZE PRZETARGU NIEOGRANICZONEGO samochodów marki „żuk”...

Gminna Spółdzielnia „SAMOPOMOC CHŁOPSKA” w Charszynie, powiat Miechów, ogłasza, że SPRZEDA W DRODZE PRZETARGU NIEOGRANICZONEGO cłagnik marki „ursus” C-330, rok produkcji 1967...

Miejski Zarząd Dróg i Zieleni — w Krakowie, ul. Barska 12 — SPRZEDA W DRODZE PRZETARGU PUBLICZNEGO NIEOGRANICZONEGO przeznaczony do rozbiórki budynek mieszkalny, parterowy, znajdujący się przy ulicy Na Garbie w Krakowie...

ZARZĄD TECHNICZNEJ SPÓŁDZIELNI PRACY W KRAKOWIE zawiadamia, że z dniem 4 grudnia 1971 r. zostały przeniesione biura zarządu na ul. DAJWÓR 14

Zarząd Kółka Rolniczego w Zielonkach, powiat Sosnowiec, woj. krakowski — SPRZEDA W DRODZE PRZETARGU NIEOGRANICZONEGO cłagnik „ursus” C-328, nr rej. KC-5657, nr silnika 82352, nr podwozia 36011...

Oddział Budynków PKP — w Krakowie, ul. Mogińska 1 — OGŁASZA PRZETARG NIEOGRANICZONY na wykonywanie usług asenizacyjnych (wywóz śmieci)...

Pracownicy poszukiwani Drzewna Spółdzielnia Pracy „CIS” w Krakowie, Rynek Podgórski 12 — zatrudni natychmiast GŁÓWNEGO KSIĘGOWEGO z wyższym wykształceniem i kilkuletnią praktyką w spółdzielczości...

Zakłady Wyrobów Azbestowo-Cementowych w Szczecinie koło Tarnowa — tel. Szczecin 47 — przyjmą natychmiast: EKONOMISTĘ z wykształceniem wyższym i praktyką na stanowisko kierownika Działu Ekonomicznego...

Przetwórnia Owocowo-Warzywna w Łącku Górnym, powiat Bochnia, województwo krakowskie — zatrudni z odpowiednimi kwalifikacjami i praktyką: KIEROWNIKĄ działu produkcji przetworów owocowo-warzywnych...

Rejonowe Przedsiębiorstwo Usługowe Przemysłu Terenowego w Bochni — Bochnia-Kurów nr 193 — zatrudni natychmiast: KIEROWNIKĄ Zakładu Usług Motoryzacyjnych w Limanowej-Sowinach, z wykształceniem wyższym lub średnim technicznym o specjalności samochodowej...

Gminna Spółdzielnia „SAMOPOMOC CHŁOPSKA” w Andrychowie — zatrudni natychmiast KIEROWNIKĄ I SPRZEDAWCĘ do sklepu w Roczynie, KIEROWNIKĄ SKLEPU w Sukowicach i MAGAZYNIERKA magazynu szuternicy — Warunki pracy i płacy do omówienia w zarządzie spółdzielni...

Miejski Zarząd Budynków Mieszkalnych w Żywcu, ul. Zamkowa 14 — przyjmie do pracy: 2 INŻYNIERÓW lub 2 TECHNIKÓW BUDOWLANYCH z uprawnieniami do Działu Dokumentacji i Nadzoru, 2 STOLARZY i 3 ELEKTRYKÓW...

Krakowska Fabryka Okuć Budowlanych — zatrudni: GŁÓWNEGO KONSTRUKTORA — wymagane wykształcenie wyższe techniczne i praktyka, SPAWACZY — wymagane kursy i praktyka...

Przedsiębiorstwo Produkcji i Montażu Urządzeń Odolnych „PEMOD” w Myślenicach, ul. Przemysłowa 3 — zatrudni natychmiast 3 INŻYNIERÓW lub TECHNIKÓW MECHANIKÓW z praktyką przy montażu maszyn i urządzeń do pracy na stanowiska kierowników grup montażowych lub ich zastępców...

Krakowskie Zakłady Przemysłu Spirytusowego — w Krakowie, ul. Fabryczna 13 — przyjmą natychmiast do pracy: ŚLUSARZA — maszynistę lokomotywy spalinowej, z uprawnieniami PKP, oraz PRZETOKOWEGO z uprawnieniami PKP...

Szpital Miejski im. E. Biernackiego — Kraków, ul. Trynitarńska 11 — zatrudni natychmiast kobiety na stanowiska SALOWYCH oraz PALACZA C. O. Zgłoszenia przyjmuje i udziela informacji Sekcja Kadry...

3 MASZYNISTÓW PAROWOZU, 3 PALACZY PAROWOZU, 3 PRZETOKOWYCH z uprawnieniami PKP, zatrudnią w 4-brygadowym systemie pracy Krakowskie Zakłady Sadowe w Krakowie, ul. Zakopiańska 62...

Krakowskie Przedsiębiorstwo Budowy Pieców Przemysłowych w Krakowie — zatrudni 4 TOKARZY, 2 PRZEWÓZÓW oraz 10 ŚLUSARZY-MONTERÓW. Praca dwuzmianowa na terenie miasta Krakowa...

Kombinat Przemysłu Kabli „POLKABEL” — Krakowska Fabryka Kabli — Kraków, ul. Wielicka 114, zatrudni natychmiast: 50 TOKARZY, 20 PRACOWNIKÓW NIEKVALIFIKOWANYCH — mężczyzn...

Krakowska Hodowla Roślin, Zarząd w Krakowie, ul. Warszawska 19, zatrudni na stanowisku STARZEGO REWIDENTA kandydata posiadającego wyższe wykształcenie ekonomiczne, prawnicze lub rolnicze i co najmniej 4-letni staż pracy na stanowisku kierowniczym w służbie finansowo-księgowej...

Samodzielny Oddział Wykonawstwa Inwestycyjnego Krakowskiego Przedsiębiorstwa Obrót Produktami Naftowymi „CPN” — w Krakowie, ul. Bartosza Głowackiego 16 (baraki) — zatrudni natychmiast 8 ELEKTROMONTERÓW wykwalifikowanych, z uprawnieniami BHP, 8 MONTERÓW wod-kan, 1 c. o., wyliczanych z wyjątkiem — wymagane wykształcenie zawodowe oraz praktyka zawodowa...

Krakowskie Zakłady Terenowe Ceramiki Budowlanej w Krakowie, ul. Al. Fredry 4 (Legnicki) — zatrudni GŁÓWNEGO KSIĘGOWEGO, MURARZA, ŚLUSARZA i MECHANIKĄ SILNIKÓW wysokoprężnych. Warunki pracy i płacy do omówienia na miejscu...

Cementownia „NOWA HUTA” w Krakowie — przyjmie natychmiast do pracy z terenu Krakowa i Nowej Huty: ZAOPATRZENIOWCĘ branży elektryczno-metalowej, z wyższym lub średnim wykształceniem i kilkuletnią praktyką w służbie zaopatrzenia, TECHNIKA MECHANIKĄ do Działu Inwestycji, MALARZA do Oddziału Remontowo-Budowlanego...

Nowohuckie Przedsiębiorstwo Instalacji Przemysłowych — w Krakowie-Nowej Hucie, ul. Centralna 51, zatrudni następujących pracowników: 20 ŚLUSARZY konstrukcyjnych i remontowych urządzeń przemysłowych...

Praca w systemie 4-brygadowym. Kandydaty winni zgłaszać się w Dziale Kadry i Szkolenia Cementowni „NOWA HUTA”. — Dojazd tramwajem linii nr 14, 15 i 20. Nowohuckie Przedsiębiorstwo Instalacji Przemysłowych — w Krakowie-Nowej Hucie, ul. Centralna 51, zatrudni następujących pracowników: 20 ŚLUSARZY konstrukcyjnych i remontowych urządzeń przemysłowych...

Mieszkańcy powiatu nowotarskiego! WYTWORNIA SPRZĘTU ZOOTECHNICZNEGO Spółdzielnia Pracy w Krakowie, ul. Dietla nr 49, telefon 612-43, 612-44 — uprzejmie zawiadamia, że uruchomiona PUNKT USŁUGOWY w swojej filii w CZARNYM DUNAJCU-BALIGÓWKA tel. Czarny Dunajec 39 — i poleca usługi w zakresie: galwanizatorstwo- nakładanie powłok metalowych sposobem elektrolitycznym i chemicznym...

WAPNO POKARBIDOWE nadające się do celów budowlanych i nawozowych oferują bezpłatnie w każdej ilości przedsiębiorstwom państwowym, spółdzielczym i osobom prywatnym ZAKŁADY AZOTOWE im. F. DZIERŻYŃSKIEGO w TARNOWIE...

Usługi Szklarskie dla osób prywatnych — wykonują punkty usługowe Krakowskich Zakładów Szklarskich Przemysłu Terenowego w Krakowie W szczególności: SZKLENIE szkłem zwykłym i ornamentowym SZLIFOWANIE SZYB — wykonują zakłady usługowe: ul. ŁAZARZA 19, ul. DZIERŻYŃSKIEGO 37, ul. PRĄDNICKA 69...

WOJEWÓDZKI ZAKŁAD URZĄDZEŃ POŻARNICZYCH ZOSP w KRAKOWIE, ul. DEKERTA 15 — telefon nr 624-18, przyjmuje zlecenia na wykonanie w 1972 roku następujących usług: stałe konserwacje instalacji odgromowych na podstawie umów długoterminowych, remonty i montaż instalacji odgromowej znormalizowanej, łącznie z opracowaniem dokumentacji projektowo-kosztorysowej...

Do Kierownictwa

wszystkich Zakładów Pracy, Prezydiów Rad Narodowych Domów Kultury, na terenie miasta Krakowa i województwa krakowskiego!

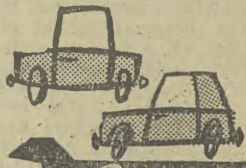
RSW „Prasa” Centralna Agencja Fotograficzna, Oddział w Krakowie, uprzejmie zawiadamia, że z Nowym Rokiem 1972 przystępuje do stałego wydawania miesięcznej „KRONIKI FOTOGRAFICZNEJ” Krakowa i województwa krakowskiego.

KRONIKA ta zawierać będzie najważniejsze wydarzenia miesiąca, najciekawsze informacje, jak też najbardziej interesujące migawki z życia codziennego — wszystko chwytane „na gorąco” z terenu Krakowa i województwa kamerą fotograficzną przez naszych fotoreporterów.

Każda „KRONIKA” składa się będzie z 15 zdjęć fotograficznych formatu 18x24 cm. — Cena jednego zestawu wynosić będzie w prenumeracie rocznej 2.500 złotych.

Zestawy takie spełniać będą rolę jak najbardziej popularnego Informatora i (jako gazetka w gablocie) przekroju miesiąca życia miasta Krakowa i województwa.

Zamówienia na rok 1972 prosimy kierować pod adresem: RSW „Prasa” Centralna Agencja Fotograficzna, Oddział w Krakowie, ul. Bohaterów Stalingradu 13/36 — podając ilość zamawianych zestawów.



Postadacze Samochodów osobowych!

STACJA OBSŁUGI SAMOCHODÓW „MOTOZBYTU” w Krakowie, ul. Przemysłowa 7, tel. 646-10, czynna w godz. 8-14 oferuje:

- sprzedaż, demontaż i montaż opon do samochodów krajowych i importowanych
- sprzedaż i montaż pasów bezpieczeństwa
- statyczne i dynamiczne wyważanie kół samochodowych
- montaż osłon przeciwbłotnych

STACJE OBSŁUGI SAMOCHODÓW:

- ZAKOPANE, Rondo 1 — telefon 27-97
- OSWIĘCIM, ul. Konarskiego 7 — telefon 43-83
- TARNÓW, ul. Krakowska 105 — telefon 52-75

- naprawy bieżące
- przeglądy techniczne
- konserwacje, smarowanie i mycie samochodów
- oceny diagnostyczne
- sprzedaż, demontaż i montaż opon samochodowych
- montaż osłon przeciwbłotnych.

Należności za usługi wykonane dla osób prywatnych, przekraczające wartość 2.000 zł, mogą być rozłożone na raty na warunkach kredytu udzielanego przez PKO.

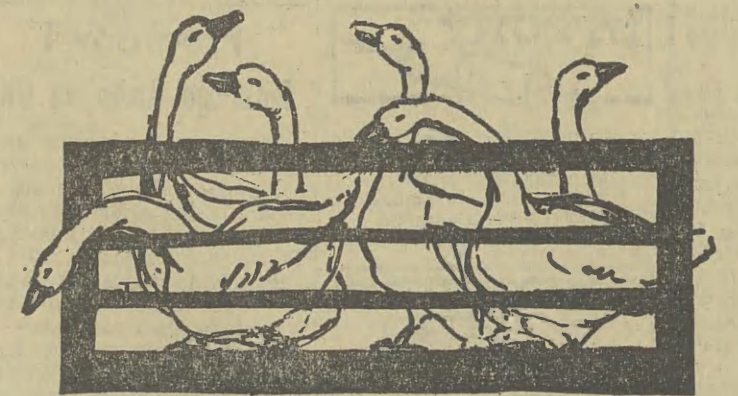
Rolnicy! Kontraktujcie gęsi młode, tuczone!

Zakłady Jajczarsko-Drobiarskie zawierają umowy na dostawę młodych, tuczonych gęsi do Oddziałów Drobiarskich w Niepolomicach i Wadowicach.

Umowa kontraktacyjna zapewni hodowcom:

- 1) wysokie ceny
- 2) przydział piskląt hodowlanych, w dogodnych terminach
- 3) przydział pasz.

Szczegółowych informacji udziela Dział Skupu i Kontraktacji Drobiu Zakładów Jajczarsko-Drobiarskich — w Krakowie, ul. Friedleina 4/6, II piętro, pokój nr 11.



Rzemieślnicy i prywatni wytwórcy!

Zarząd Wojewódzkiej Hurtowni Zaopatrzenia Rzemiosła w Krakowie, ul. Traugutta 4, tel. 653-66 — zawiadamia, że z dniem 15 XII 1971 r. — otworzył

PUNKT DETALICZNEJ SPRZEDAŻY w Krakowie przy ul. Grzegorzeckiej 89

którego zadaniem będzie zaopatrywanie rzemieślników oraz członków Ogólnopolskiego Zrzeszenia Prywatnych Wytwórców i członków Ogólnopolskiego Zrzeszenia Prywatnych Usług Młynarskich i Rolnych, w materiały, surowce i narzędzia.

ŁOŻYSKA

◆ CZĘŚCI ZAMIENNE do ciągnika „ursus” typ C-45, samochodów „warszawa” M-20, „star 20” ◆ ARTYKUŁY SRUBOWE I ELEKTRODY ◆ MATERIAŁY ELEKTROTECHNICZNE ◆ WYROBY HUTNICZE, jak: blachy uniwersalne, kształtowniki i inne ◆ WIERTŁA, TARCZE CIERNE, NOŻE TOKARSKIE oraz inne materiały i narzędzia

oferuje

przedsiębiorstwu państwowemu i spółdzielczemu, w ramach upłyniania nadmiernych i zbędnych zapasów — „MOSTOSTAL” — Kraków-Nowa Huta. Szczegółowe wykazy znajdują się do wglądu w Dziale Zaopatrzenia, telefon nr 427-86.

Uwaga!

SŁUŻBA BHP i ZAOPATRZENIOWCY!

Wojewódzkie Przedsiębiorstwo Handlu Obuwieniem w Krakowie, ul. Floriańska 28, prosi uprzejmie o złożenie zapotrzebowań (w 3 egzemplarzach), na obuwie gumowe zawodowe, w terminie do dnia 10 stycznia 1972 r., na II, III i IV kwartał 1972 r. — OFERUJĄC:

- buty gumowe robocze, męskie
- buty gumowe robocze, damskie
- buty gumowe górnicze, męskie
- buty gumowe kwaso-lugoodporne
- buty gumowe rybackie
- buty gumowe dla pracowników przemysłu spożywczego
- buty gumowe „kanadyjski”
- buty filcowe oblane gumą.

DYREKCJA PRZEDSIĘBIORSTWA ZAOPATRZENIA SZKÓŁ „CEZAS” w KRAKOWIE

zawiadamia uprzejmie PT Klientów, że z powodu rocznej inwentaryzacji od 27 grudnia 1971 do 17 stycznia 1972 r. nie będzie sprzedawać pomocy naukowych. K-12650

MASZYNY KALKULACYJNE

elektroniczne, MASZYNY ELEKTRYCZNE DO LICZENIA oraz SUMATORY wszelkich typów nowe lub używane, KUPI od przedsiębiorstw państwowych lub spółdzielczych — Biuro Studiów i Projektów Budownictwa Wiejskiego w KRAKOWIE, pl. NA STAWACH nr 3.

2 autobusy SAN

typ H-27 lub H-100, używane — KUPI natychmiast Miejskie Przedsiębiorstwo Remontowo-Budowlane Nr 1 w Krakowie, ul. Oboźna 8, tel. 318-63.

MASZYNY

DO PRODUKCJI LODÓW jadalnych typ ML-30 C — oferują dla sektora gospodarki domowej Zakłady Produkcji Urządzeń Chłodniczych i Handlowych W BOCHNI, ul. WIŚNICKA 12 — telefon 224-80, 224-95. Dostawa natychmiastowa.

OŚRODEK KOLONIJNY

na 130 miejsc, położony w powiecie wadowickim (dojazd koleją lub autobusem PKS), w pobliżu rzeki, komfortowo wyposażony — (woda, kanalizacja, centralne ogrzewanie), z pełnym zapleczem gospodarczym i 4-hektarowym parkiem — SPRZEDA przedsiębiorstwo państwowe. Zainteresowane przedsiębiorstwa proszone są o składanie ofert pod adresem: — „Prasa” — Kraków, Wiśna 2 — dla nr K-12056.

Ośrodek kolonijny

na 150-160 miejsc, względnie mniejszy, z możliwością rozbudowy

KUPI w miejscowości podgórskiej przedsiębiorstwo państwowe.

Oferty, ze szczegółowym opisem i orientacyjną ceną, kierować pod adresem: „Prasa” — Kraków, Wiśna 2, dla nr K-12064.

MIESZKAŃCY KRAKOWA!

MIEJSKIE PRALNIE w KRAKOWIE informują, że z dniem 1 grudnia br. we wszystkich swoich salonach chemicznego czyszczenia przyspieszyły termin wykonania usług zwykłych i obniżyły ceny za wykonanie ekspresowe:

- termin ekspresowy — 1 dzień — dopłata 50 proc.
- termin ekspresowy — 2 dni — dopłata 25 proc.
- termin zwykły — 3 dni — bez dopłaty.

A oto ich adresy:

- ◆ ul. Czarnowiejska 74
- ◆ ul. Grzegorzecka 32 a
- ◆ ul. Węgierska 14
- ◆ ul. Boh. Stalingradu 18
- ◆ al. Kazimierza Wielkiego 16
- ◆ ul. Kazimierza Wielkiego 1
- ◆ os. Azory, ul. Makowskiego 27
- ◆ os. Dąbie, Pawilon 13
- ◆ os. Grzegorzki, pawilon „Merkury”
- ◆ os. Wzgórza Krzesławickie, pawilon nr 43,
- ◆ os. Kazimierzowska, pawilon nr 106,
- ◆ os. Olsza II, ul. Bosaków, pawilon nr 6.

Wszelkie pozostałe punkty usługowe przyjmują garderobę do chemicznego czyszczenia (na sucho) w terminie zwykłym do 5 dni.

Równocześnie podaje się adresy zakładów pralniczych bielźnianych, które od dnia 1 grudnia wykonują usługi w terminie ekspresowym, do 2 dni:

- ◆ ul. Czarnowiejska 72
- ◆ ul. Garbarska 22
- ◆ ul. Dąbrowskiego 11
- ◆ ul. Fałata 14.
- ◆ Nowa Huta, os. Na Skarpie, ul. Kasprzaka 6.

Ponadto, uwzględniając stale wzrastające zapotrzebowanie w zakresie renowacji kółczuchów i skór — uruchomiono specjalistyczne dwa oddziały:

- ◆ ul. Kazimierza Wielkiego 1
- ◆ ul. Czarnowiejska 72/74.

OFERUJE SIĘ DO WYMIANY

w ośrodku kolonijnym nad morzem w miejscowości Pogorzela k. Niechorza, powiat Gryfice:

- a) 100-150 miejsc w jednym lub dwóch turasach w 1972 r., na taką samą ilość miejsc w ośrodku położonym w górach
- b) 30-50 miejsc w miesiącu lipcu i sierpniu 1972 r., na taką samą ilość miejsc w miejscowości górskiej, w okresie ferii zimowych 1972/73.

Zgłoszenia przyjmuje i szczegółowych informacji udziela Wydział Budżetowo-Gospodarczy Prezydium Wojewódzkiej Rady Narodowej w Szczecinie, Wąly Chrobrego 4, telefon 303-405.

CZĘŚCI ZAMIENNE

DO SAMOCHODÓW „WARSZAWA” i „STAR 20” — sprzedaje w ramach upłyniania zbędnych zapasów jednostkom gospodarki upolitycznionej oraz osobom fizycznym i prawnym Miejskie Przedsiębiorstwo Komunikacyjne w Krakowie, ul. Wawrzyńca 13.

Wykazy części przeznaczonych do sprzedaży znajdują się do wglądu w Dziale Zaopatrzenia MPK przy ul. Wawrzyńca 15, tel. 626-00.

Sprzedaż części zamiennych do „Warszawa 20” będzie mieć miejsce w Wydziale Taksowek MPK — Kraków-Nowa Huta, osiedle Zielone, blok 9 (ul. Demakowa 9), w godz. 8-13 — natomiast do „Star 20” w Dziale Zaopatrzenia MPK przy ul. Wawrzyńca 15, w godzinach 7-13.

OPAKOWANIA

używane, w dobrym stanie, a to:

- 438 szt. BALONÓW SZKLANYCH 60 l, w koszach metalowych
- 223 szt. BECZEK BLASZANYCH 200 l, lakierowanych, bez obręczy — z dnem zdejmowanym
- 70 szt. BEBNÓW BLASZANYCH po bitozolu

SPRZEDA Rejon Eksploatacji Dróg Publicznych w Tarnowie, ul. Dąbrowskiego 5, telefon nr 66-39.

ŻUŻEL KOTŁOWY

ODSTAJĄ BEZPŁATNIE — Krakowskie Zakłady Przemysłu Spirytusowego — Kraków, ul. Fabryczna 13. Odbiór transportem zainteresowanych. — Informacji udziela bezpośrednio Dział Administracyjno-Gospodarczy, pokój nr 6, lub telefonicznie pod nr 289-00, wewn. 25.

Naprawy samochodów

marki „warszawa” i pochodne oraz marki „syrena 104” — wykonuje na zlecenia osób prywatnych SPÓŁDZIELNIA PRACY KOMUNIKACYJNO-WARSZATAWA — w KRAKOWIE, ul. WRZESIŃSKA 13 — telefon 265-27.

Szczególnie poleca roboty BLACHARSKIE i LAKIERNICZE. UWAGA! Naprawy samochodów uszkodzonych w wypadkach — wykonywane są na wskazanie PZU — w pierwszej kolejności!

DOM

w miejscowości podgórskiej lub wczasowo-uzdrowiskowej — może być nie wykończony — KUPI na ośrodek wczasowo-wypoczynkowy Przedsiębiorstwo Hydrogeologiczne — w KRAKOWIE, ul. WADOWICKA 3.



»ARGED« — Hurtownia Nr 2 w Nowym Targu

poleca Paniom

DUŻY WYBÓR ZNAKOMITYCH KREMÓW KOSMETYCZNYCH

produkcji Fabryki Kosmetyków „POLLENA-LECHIA” jak:

NIVEA LUX — zwykły ◆ DLA DZIECI ◆ OWOCOWY DO RĄK ◆ ŚNIEG TRZĄSKI ◆ ORTODERMA ◆ NAWILŻAJĄCY TŁUSTY ◆ JAJECZNY ◆ KOJĄCY ◆ OW-3 ◆ MLECZNY ◆ FASCINATA ◆ POLLENA ◆ FILODERMA ◆ PLACENTA CREAM — w cenie od 2,50 do 25 zł ◆ oraz doskonałą, naturalną farbę do włosów CHNA (import) — w cenie 10 zł za 1 opakowanie

zaś Panom

duży wybór WOD KOŁOŃSKICH ◆ KREMY I PŁYNY DO GOLENIU ◆ jak również ŻYŁETKI DO GOLENIU Exstra, Regina, Barba — po 1 zł szt., Karat po 2,20 zł. Polsilver po 5 zł.

Wszystkie te wyroby można kupić w sklepach z artykułami perfumeryjno-kosmetycznymi MHD i WSS „Społem”.

KOPALNIA WĘGLA KAMIENNEGO

«KOMUNA PARYSKA»

w Jaworznie (woj. krakowskie)

przyjmie do pracy w miesiącu styczniu pracowników chętnych do pracy w górnictwie pod ziemią, w wieku od 18 do 40 lat. Dla pracowników zamiejscowych przygotowano pomieszczenia w dobrze zorganizowanych Domach Górnika, przy których czynne są stołówki żywienia zbiorowego.

Przy zgłoszeniu się do pracy należy przedłożyć:

- 1) dowód osobisty z okresowym wymeldowaniem
- 2) książeczkę wojskową lub zaświadczenie rejestracji wojskowej, ze skreśleniem z ewidencji wojskowej,
- 3) zaświadczenie zwolnienia z ostatniego miejsca pracy wraz z opinią, względnie zaświadczenie Rady Narodowej o niezatrudnieniu zarobkowym,
- 4) legitymację ubezpieczeniową (jeśli taką posiada)
- 5) świadectwo szkolne, stwierdzające ukończenie 7 klas szkoły podstawowej.

Pracownicy podejmujący pracę w kopalni otrzymują:

- a) wynagrodzenie za pracę wg postanowień Zbiorowego Układu Pracy w PW,
- b) bezpłatny deputat węglowy — 6 ton rocznie w naturze, za 2 tony ekwiwalent w gotówce (dla żonatyh i żywcielei rodzin), przy czym węgiel w naturze mogą przekazać do miejsca zamieszkania swych rodzin,
- c) komplet odzieży roboczej,
- d) dodatek za rozłąkę.

Pracownicy zamieszkałi w Domach Górnika mogą korzystać miesięcznie z jednodniowego bezpłatnego zwolnienia na wyjazd do rodziny, przy czym otrzymują zwrot kosztów podróży.

Pracownicy niewykwalifikowani, którzy pierwszy raz podejmują pracę dolową w kopalni otrzymują dodatkowo:

- 1) dodatek stabilizacyjny w wysokości 200 zł miesięcznie przez okres 1 roku zatrudnienia,
- 2) premię w wysokości 400 zł po 6 miesiącach nienaganej pracy oraz 800 zł po roku pracy.

Ponadto Kopalnia przyjmuje do pracy na powierzchni w Oddziale Budowlanym, rzemieślników w zawodach: — murarz, zdun, dekarz, ślusarz, stolarz.

Usługi stolarskie budowlane jak: okna, drzwi wejściowe, drzwi do garaży, podłogi z pilśni i z tarcicy meble



jak: wersalki, szafy 2 i 3-drzwiowe, szafy kombinowane, meblościanki, obudowy wnek, obudowy zlewozmywaków, segmenty kuchenne, stoły, stoliki i inne przedmioty, według specjalnych życzeń Klientów, terminowo i solidnie wykonuje na zamówienia osób prywatnych — SPÓŁDZIELNIA PRACY STOLARZY „LAS” w WADOWICACH — w ZAKŁADZIE SCENTRALIZOWANYCH USŁUG w ANDRYCHOWIE, RYNEK 30.

Zamówienia przyjmują i szczegółowych informacji dot. wykonawstwa udzielają punkty przyjęć:

- w Wadowicach, ul. Chopina 18
- w Andrychowie.

Należność za wykonanie pow. usług można spłacać w ratach, na warunkach kredytu udzielanego przez PKO. K-12132

WODZISŁAWSKIE ZAKŁADY PRZEMYSŁU TERENOWEGO

w Wodzisławiu Śl. ul. Michalskiego nr 4 — telefon 527-21

oferują do dostawy jeszcze w roku bieżącym, jak również w latach następnych:

PIECE LABORATORYJNE PEM-1 i PEM-2

o następujących parametrach i cenach
PEM-1: komora 120x100x300 mm, ciężar całkowity 120 kg — cena 10.670 zł,
PEM-2: komora 120x180x400 mm, ciężar całkowity 160 kg — cena 12.200 zł. — Temperatura regulowana automatycznie w granicach od 20° do 950° C.
Zamówienia przyjmują

Centrala Techniczna — Warszawskie Biuro Sprzedaży Warszawa, ul. Flory nr 9 — tel. 45-32-11, wewn. 45.

WYSOKOSPRAWNE SAMOZASYSAJĄCE

AGREGATY POMPOWE

typu APM, o napędzie elektrycznym lub spalinowym, w następujących wielkościach:

Typo-wielkość	Wydajność Q l/min.	Wysokość ssania Hs (m)	Wysokość pompowania Hpm (m)	Moc N (Kw)	Cena zł
APM-65/250 E	250-500	9	17-12	2,5-3,5	10.600.-
APM-80/250 E	480-800	9	17-12	4-5	11.500.-
APM-80/200 S	550-970	9	23-17	5-7	20.500.-

Zalety agregatów:

- 1) małe wymiary gabarytowe, umożliwiające swobodne przemieszczanie agregatów, mały ciężar
- 2) elchobieżność
- 3) uszczelnienie wału pompy przy pomocy dławicy mechanicznej
- 4) prostota obsługi, bezawaryjna praca, wysoka trwałość.

Zastosowanie:

Ze względu na uzyskiwane wysokie podciśnienia, agregaty przeznaczone są do wszelkiego rodzaju robót odwodnieniowych — a szczególnie:

- a) w instalacjach igłofiltrów i igłostudzien
- b) do pompowania wody ze studni depresyjnych
- c) do innych typowych robót odwodnieniowych, występujących w robotach inżynierskich, komunalnych, budownictwa ogólnego i przemysłowego oraz w robotach rolnych.

Zamówienia na pow. agregaty uprasza się składać bezpośrednio pod adresem producenta, tj. Wodzisławskich Zakładów PT.

Przedsiębiorstwo wykonuje również remonty pieców i pomp.

Ubezpieczenie rentowe w PZU — zabezpiecza materialnie starość!

Ubezpieczenia przyjmują i informacji udzielają: w Krakowie — Oddział Miejski PZU KRAKÓW, ul. I MAJA 3 — w miastach powiatowych Inspektoraty Powiatowe PZU oraz upoważnieni agenci.

Wrócił mu radość życia

Stary, jadę do Paryża — mój przyjaciel Maniek pojawił się z tą niecodzienną, sensacyjną wiadomością w progi mojego mieszkania. Jego zawsze smutną twarz jaśniała zadowoleniem i szczęściem, po raz pierwszy od... ech, zapomniałem ile czasu upłynęło od momentu, kiedy miał same zmartwienia nie do pokonania, nie pozwalające na uśmiech i radość w życiu.

Niemniej zaniepokoiłem się. Skąd nagle do Paryża? Dlaczego? Jeszcze wczoraj nie o tym nie mówił. — Kiedy jedziesz? — Zaraz jutro. I pojutrze wracam! — ???!!! — On jednak nie jest w porządku. Z wściekłością stwierdziłem, że moje niepokojące wewnętrzne w stosunku do tego człowieka zawsze są uzasadnione. Z pozornie spokojnym uśmiechem, już opanowany i już siedzący w moim ulubionym fotelu z papierosem w zębach spytał — skąd ten pośpiech? Czy zdajesz sobie sprawę, jak załatwiasz się formalności związane z wyjazdem? — Wszystko bzdura! — mówił z entuzjazmem. — Zakochałem się. Taaka dziewczyna. Zaprosiłem ją na Sylwestra. Przygotowałem wszystko, ale nie mam butów. Poszedłem więc kupić. — Uśmiechnął się. To nie taka prosta sprawa buty dla Manika. Numer ma rewelacyjny i gust zaskakujący. To zaczęło być ciekawe. — I co? (nie ukrywał zainteresowania). — Znasz mnie stary. Wiesz, że Kocham buty piękne i wygodne (uśmiechnął się jak dziecko, które wie, że źle robi). Złaziłem wszystkie sklepy i w jednym się zdenerwowałem. Nabrałem kierownika. Bo nie było dla mnie butów. Wiedziałem — nie mam racji. Ale chciałem użyć nerwu. Przecież te buty zagrażały mojemu Sylwestrowi. Nocy, jaką miałem przetrwać z dziewczyną... (tu wzniósł oczy zachwycenie w mój obrzydliwy sufit i pewnie zobaczył ją w marzeniach). Wyobraź sobie, ten człowiek wcale się nie obraził. Bardziej mi uspiczył. Taki wyrozumiały. I w końcu znalazł radę. Powiedział, że bym jechał do Paryża! Geniusz, prawda? —

Zgodziłem się z tym określeniem. To rzeczywiście był geniusz. Znalazł wyjście, gdy zdawało się, że takiego już nie ma. Wrócił mojemu przyjacielowi radość życia. I za to właśnie poczułem dla niego głęboką wdzięczność. (Mag)



Starannie ustawione, nakryte białymi obrusami stoliki stwarzają przyjemną domową atmosferę. Fot. W. Klag

Co będzie z kinem „Melodia“?

Któż z krakowian nie był na drugim piętrze gmachu Filharmonii? W każdą niedzielną garnę tam rodzice z najmłodszymi podopiecznymi. Co wieczór mają salkę kina „Melodia“ wypełniając szczerze i w dowcipnie dorosłym. Nie bacz na brak komfortu, na twarde krzesła ustawione w kilkunastu rzędach. Cieszą się, że za „male“ płać (bilety tu są b. tanie), obejrzeć mogą ciekawą sztukę. Nie wszyscy jednak wiedzą, że o to właśnie kino, toczy się długotrwa „walka“ pomiędzy Spółdzielnią

Pracy Usług Kinowych i Artystycznych „Filmotechnika“, a Państwową Filharmonią im. K. Szymanowskiego w Krakowie. Filharmonia wyzywa użytkowników — z których w 1958 r. zawarła umowę o wypożyczenie „Blekitnej Sali“ — do... „opuszczenia i opróżnienia zajmowanych pomieszczeń w terminie do 31. XII. br., ponieważ są one niezbędne dla potrzeb zespołów artystycznych“.

Zdajemy sobie sprawę, że Krakowska Filharmonia cierpi na cięsknotę, ale dlaczego w takim razie „Złota Sala“, w której odbywały się przedtem próby zamieniono na kawiarnię?

Przeważającą mierze młodzież oraz najmniej zarabiający ludzie. Ponadto „Melodia“ jest jedyną placówką w śródmieściu wyświetlającą niedzielne poranki, z których do 29 listopada skorzystało ponad 26 tys. młodych widzów. To chyba o czymś świadczy.

Decyzja likwidacji kina miała być podjęta dopiero po uruchomieniu kina non-stop w Pałacu Bielańskim. Według założeń wykonawczych miało być ono uruchomione w 1971 r. i posiadać 165 miejsc. Okazało się jednak, że ze względu na przeszkodę techniczną kino pomieszczenie załatwić nie było w dokumentacji technicznej mającej być przeprowadzone dopiero po koniec I kwartału 1972 r. Czy w tej sytuacji mamy prawo pozabawiać mieszkańców naszego miasta kina, które choć nie grzeszy komfortem miejsc jednak 220 widzów? (tb)

Partyną konferencja gastronomików

W nowo utworzonym Krakowskim Przedsiębiorstwie Przemysłu Gastronomicznego odbyła się wczoraj pierwsza konferencja sprawozdawczo-wyborcza Komitetu Zakładowego PZPR, na której obecni byli m. in. — I sekretarz KD Stare Miasto, Stanisław Gajciarz i zastępca kier. Wydz. Ekon. KW PZPR Ryszard Księżycki.

Konferencja miała charakter programowy. — W świetle Uchwały VI Zjazdu proponowała usprawnienia w zakresie poprawy obsługi konsumentów.

I sekretarzem KZ PZPR wybrany został Eugeniusz Mazurkiewicz. (tb)

Fundusz dla rodzin zastępczych

O uśmiech dziecka

Do tej pory rodziny zastępcze istniały raczej na papierze. Np. w całym pow. krakowskim zarejestrowano ich aż... pięć.

Nie oznacza to wcale niepowodzenia eksperymentu. Dla przykładu w Austrii rodzina zastępcza jest szeroko stosowaną formą opieki nad sierotami. 8—10-osobowe grupki dzieci mieszkają razem z przybranymi rodzicami (absolutantami kursów pedagogicznych), „Rodzina“ żyje z funduszy państwowych.

U nas rodziny zastępcze pozostawały domeną prywatnej filantropii. Często opiekę nad dziećmi — sierotami obejmowali dalecy krewni. Pomoc państwa to przyznawanie przybranych rodzicom 38 zł miesięcznie. Pedagog mający nadzór nad rodziną zastępczą otrzymywał miesięcznie cztery zł.

Ta zupełnie symboliczna pomoc służyła wydziałom oświaty jako pretekst do czuwania nad dziećmi i w razie potrzeby ingerencji. Czy można dopuścić do „naturalnej śmierci“ tej formy opieki nad dziećmi?

„Domy Dziecka“ dbając o zaspokojenie podstawowych potrzeb dzieci nie mogą sprostać ich potrzebom uczuciowym. Dzieci jest dużo — wychowawców mało. Na uśmiech,

U progu IX Festiwalu Piosenkarzy Studenckich

Niepełna miesiąc dzieli nas od IX Festiwalu Piosenkarzy Studenckich, organizowanego tradycyjnie już w naszym mieście.

Kraków reprezentować będzie na festiwalu Renata Krakowska, Ewa Worytkiewicz, Marek Litewka, Paweł Birula oraz Wacław Masyk. Tegoroczny festiwal, w dniu 27 stycznia rozpocznie koncert inauguracyjny, podczas którego wystąpią: Teresa Tutinas, Maciej Zembaty, Janusz Kofta, Wojciech Młynarski, Magda Umer, Elżbieta Jodłowska i zespół „Nowi“.

W piątek i sobotę (27 i 28 stycznia) około 40 uczestników z całej Polski walczą będzie o miano najlepszego. W jury zasiądą m. in.: W. Młynarski, W. Dobrzański, L. Kaszycki, K. Jasiński, E. Mielcarek, L. Moczulski i Z. Konieczny.

Laureaci wyłonieni w trakcie dwudniowych przesłuchań śpiewać będą następnie w hali „Wisły“.

TEATR

SŁOWACKIEGO (pl. Ducha 1), Słowacki: Ksiądz Marek — 19.15, STARY (Jagiellońska 3): Fredro. Słaby panienki — 19.15, KAMERALNA (Boj. S. Szymanowskiego 2): Landowski: Pokój na godzinę — 19.15, ROZMAITOSTCI (Karmelicka 4): Shaw: Profesja pani Warren — 19.15, LUDOWY (Os. Teatralne 34): Konwicki: Sennik współczesny — 19.15, NURT 71: Bednarczyk: Dzień do bry Marlo — 19.15, OPERETKA (Lubicz 48): Lady Fortuna — 19.15, GROTESK (Skarbowska 2): Lesniak: Jak to wilków cała zgraja chłdła porwać Mikołaja — 17.

KINA

APOLLO: Arabeska (ang. 14 lat) — 10, 12.15, Oblawa (USA, 18 lat) — 15.30, 18, 20.30, CHEMIK: Nowe przygody nieuchwytnych (radz. 11 lat) — 19. DOM ZOŁNIERZA: Zabójstwo inż. Czarta (czes. 16 lat) — 15.45, KJOWO: Szalony kot (USA, 11 lat) — 11, 13, 15, 17, 19, 21.30, CRAWFILL (USA, 11 lat) — 16.30, 19.30, KULTURA: Barbaella (wł. 16 lat) — 18, 20.15, MELODIA: Wahado (USA, 18 lat) — 15.45, 18, 20.15, MASKOTKA: Maskarada szpiegów (ang. 14 lat) — 11, 13, 15, 17, 19, 21.30, Pełzają z bohaterem (pol. 16 lat) — 19.30, MIKRO: Bum! (radz. 11 lat) — 15, 17, 19, 21.30, GWARDIA: Złoto Mackenny (USA, 18 lat) — 12.30, 14.45, 17, SZUKA: Szolony Piotr (fr. 18 lat) — 10.15, 12.30, 14.45, 18, 20.15, TECCA: Arsen Lupin kontra Arsen Lupin (fr. 14 lat) — 17, 19, UCIECHA: Honor Samurai (jap. 18 lat) — 10, 12.15, Był tu Wilbur Boy (USA, 18 lat) — 15.45, 18, 20.15, GORBIK: Jak rozpaczałem II wojnę światową (II i III s. pol. 12 lat) — 17, 19, WANDA: Narzeczone pirata (fr. 18 lat) — 10, 12.15, Cyrk straconców (USA, 16 lat) — 15.45, 18, 20.15, WARSZAWA: Niezwykłe... WOLNOSĆ: Walka o Rzym (rum.-wł. 14 lat) — 16, 18.30, WIGOS: Tropiciel śladów (11 lat) — 15.45, 18, 20.15, WISLA: Pogromca zwierząt (rum. 14 lat) — 11, 13, Łowcy skalpów (USA, 16 lat) — 15.45, 18, 20.15, ZWIĄZKOWICZ: Szare kaczki (od lat 7) — 10, Zemsta (pol. 12 lat) — 12, Hogo-fogo Homolka (czes. 16 lat) — 17, 19.

CO GDZIE KIEDY?

ŚRODA 29 GRUDNIA Tomasz

PROGRAM II

5.30 Wład. 5.40 Aud. dla wsi. 5.50 Agrochem Informuje. 6.10 Kalendarz Radiowy. 6.15 13 lekcja jęz. ang. 6.30 Wład. 6.35 Muzyka i aktualności. 7.00 Prog. pog. (Kr). 7.01 Tr. z Rzeszowa. 7.15 Gimn. 7.30 Wład. 8.25 Prog. pog. (Kr). 8.30 Wład. 8.35 Rep. Biał. 8.40. 9.00 Koncert. 9.30 Wład. 9.35 Zielone sygnali. 10.10 Gra Zespół Klarnetistów. 10.25 „Bajeczki kolorowa“ fragm. pow. Sewera. 11.25 M. Ravel — Sulta fort. 11.55 Kom. o st. wód. 12.05 Wład. 12.10 Reportaż. 12.40 Alfabeta operetki. 13.10 Warszawski pamiętnik muzyczny. 13.40 „Granica“ opow. A. Joka. 14.00 Wład. 14.05 Koncert rozrywk. 14.45 Biełkita szafeta. 15.00 Muz. pol. 15.40 Wład. 16.05 Tr. z Rzeszowa. 17.01 „Jeszcze wciąż niezadowoleni z siebie“ (Kr). 17.15 Krakowska Panorama Muzyczna. 17.55 Kwadrans akad. 18.10 Dziennik kraj. 18.20 Sonda. 19.00 Echa dnia. 19.15 13 lekcja jęz. franc. 19.31 „Dziwaczyna w kanale“ ślich. 20.57 Na operowych scenach. 21.25 Nuty i nutki. 22.00 z kraju i ze świata. 22.30 Wład. sport. 22.33 G. Rossini „Wilhelm Tell“ — opera. 23.15 Wykład: „De revolutionibus orbium coelestium“. 23.35 Muz. tan. 23.50 Wład. 24.00 Hymn.

Na UKF 68,75 MHz — z KR. 16.06 Kolorowe gitary. 16.23 „To było dawno“ — opowieść J. A. Fraska. 16.40 Zespoły kameralne.

TELEWIZJA

9.00 Telefery. 10.00—10.25 Przerwa. 10.25 Burza nad Białą film prod. radz. 11.05—12.25 Przerwa. 12.25 Międzynarodowe zawody narciarskie — Konkurs czterech skoczni. 14.30—16.05 Przerwa. 16.05 Program dnia. 16.10 Recenzje krakowskie. 16.20 PKF. 16.30 Dziennik. 16.40 Telewizyjny Festiwal Włodysk Łalkowych dla dzieci. 17.40 Polak pracuje. 18.10 Sylwetki i Muzy. 18.35 Kronika (Kr). 18.50 Z daleka od kraju. 19.20 Dobranoc. 19.30 Dziennik. 20.05 Charaktery. 20.20 Troje z 9-tego piętra — film czes. 21.00 Światłowiec. 21.45 Odejsze Fausta — progr. Pantomimy Wrocławskiej. 22.45 Dziennik. 23.00 Sprawy związane z międzynarodowymi zawodów narciarskich. Konkurs czterech skoczni. 24.00 Pr. na czwartek.

PROGRAM I

17.15 Program dnia. 17.20 Nasze recenzje. 17.30 Kolorowe film dok. 18.20 Człowiek w świetle współczesnym. 18.50 Na olimpijskiej arenie. 19.20 Dobranoc. 19.30 Dziennik. 20.05 Z wizyta u mnie. 21.00 24 godziny. 21.10 Z pokolenia na pokolenie. 21.40 Angielski pt. rozrywk. 22.05 Pr. na czwartek.

TV OSTRAVA
9.00 Auto-moto-rewia. 9.50 Opowiadki o zwierzętach. 17.30 Dialogi ze stuletnim. 18.40 Dziennik. 19.30 Wewnątrzpolityczny przegląd.

Zmiany wprowadzone w ostatniej chwili w programie kln, teatrów, radia i TV. Redakcja nie bierze odpowiedzialności.

Program I Polskiego Radia na UKF

24 grudnia, w wyniku przyspieszenia montażu nowych nadajników rozpoczęła się na częstotliwości 67,67 MHz próbną emisją programu I Polskiego Radia. I stycznia 1972 r. nadajniki te wejdą już do stałej eksploatacji i będą nadawały I program radiowy — w dni powszednie w godzinach od 4.55 do 24.00, a w niedziele i święta od 5.27. Koniec emisji w dni świąteczne również do 24.00. Program II, tak jak to ma miejsce obecnie, emitowany będzie na częstotliwości 68,75 MHz, a program III w paśmie 66,89 MHz.

MAŁA KRONIKA

■ KTF (Boh. Stalingradu 13): godz. 19 — Spotkanie w klubie KTF — wieczór wspomnień i gawęd, odczytanie z wyświetlaniem kolorowych filmów.

■ DKDM (Grunwaldzka 5): godz. 11 — Filmy z cyklu Klechdy polskie: Smok, Skarbnik, Boruta.

■ MDK (Krowoderska 9): godz. 10 — „Zimowa piosenka“ nauka piosenki oraz film „Krzysztof“ dla uczn. kl. III—V. godz. 15 — Szlakiem mistrza Igi z paterki — turytne z nagrodami dla uczn. kl. III—V. — godz. 17 — Bal noworoczny dla uczn. szk. średnich.

WYPADKI I KRAKSY

Wczoraj do godz. 23 grupa wypadków Pogotowia MO interweniowała 10-krotnie na terenie miasta. Na ul. Mroziejowej paterki został przez samochód — Adam Szkarzynski (zam. os. Centrum C bl. 11), który doznał ogólnych potłuczeń. Na al. Słowackiego wypadł pod samochód Piotr Twarog (zam. B. Białostocka 11, Kraków), domagając narytnej pomocy. W wyniku potrącenia przez samochód — u zbiegu ulic Radzikowskiej i Ryzla — ogólnych obrażeń ciała doznał Wojciech Machalski, zam. ul. Radzikowskiej 7, 2.

Dziś sesja RN m. Krakowa

Dziś w sali obrad Rady, pl. Wiosny Ludów 3/4 odbędzie się XVIII Zwyczajna Sesja RN m. Krakowa. Początek obrad o godz. 9.00. W programie: zmiany w składzie osobowym RN m. Krakowa, Komisji Rady oraz uzupełnienie składu osobowego Prezydium; sprawozdanie z realizacji uchwały rady w sprawie działalności przemysłu gastronomicznego w latach 1967—70; nadanie nazw niektórym ulicom i osiedlom.



Dziś to nic, przed świętami w tym miejscu była góra paczek. Doręczyli je jeszcze dzisiaj odzwyczajając skutki okolicznościowych korespondencji. Fot. W. Klag

Listy, paczki, stamtąd i stąd...

„W nocy, w południe, wieczór i z rana Pocztą haruje niezmordowana, Praca dzienna i warta nocna, Pocztą, panowie! pocztą pocztą! (K. I. Gałczyński)

Zwyczajną zaglądaliśmy na pocztę przed okresem świątecznym. Tym razem jednak odstąpiliśmy od tradycji. Na dworcu przed pocztą nr 2 ogromne góry paczek —

jedna do Wrocławia, inna do Szczeczeszyna, jeszcze inna do Szczecina — jak u Gałczyńskiego. Czyżby więc „świąteczny okres“ dla ludzi z trąbką na czapkach jeszcze się nie skończył?

„Dziś to nic, trzeba było przyjąć przed świętami — mówi jeden z pracownikó Urzędu Pocztowego nr 2 — toż prawdziwe góry piętrzyły się w naszej przechowalni, przed nią i na peronach. Do 24 grudnia przeszło przez nasze ręce 275,5 tys. paczek zwykłych i prawie 49 tys. przesyłek wartościowych.

Dziś to nic, przed świętami w tym miejscu była góra paczek. Doręczyli je jeszcze dzisiaj odzwyczajając skutki okolicznościowych korespondencji. Fot. W. Klag

Niebezpieczne spotkanie

Kierowcy, którzy chcą z ul. Boh. Stalingradu skrócić w prawo w ul. Wawrzyńca narażeni są na niespodziewane spotkanie — nos w nos z tramwajem „18“ skreca bowiem z ul. Wawrzyńca tuż przy swoim lewym krawężniku.

Część kierowców zna zapewne to osobliwe skrzyżowanie. Czy jednak z myślą o reszcie nie należy niezwłocznie ustawić przed skrzyżowaniem znaku — zakaz skrętu w prawo — lub przynajmniej znaku ostrzegawczego — Uwaga tramwaj! (Iw)

Sprawa jednego kiosku

10 bm. usiłowałem kupić w kiosku przy ul. Wawrzyńca „Dziennik Polski“. Starsza pani z kiosku stwierdziła, że prasy jeszcze nie ma. Ponieważ dochodziła już 7, zaczęłałem, aż nadając z prasą. Po chwili doszło do kiosku 2 mężczyźni, kupili papirosy i o dziwo Dziennik; spytałem ich, czy to dziś jeszcze — potwierdzili. Dozłem więc do ośienka kopert raz z zamiarem kupienia gazet, lecz od razu dowiedziałem się, że nie kupię papirosów to nie kupię i Dziennika. Powiedziałem, że nie palę więc nie mam potrzeby kupować papirosów i położyłem 50 gr na ladzie z zadaniem gazety. Starsza pani z kiosku wysłała i rzuciła mi 50 gr na ulicę ze stolami, żebym ją pocałował w... Mam na to świadka oś. Stanisława Suderę. Po chwili poszedł na moją prośbę po gazetę od Zygmunta Prosiak i gazetę kupił.

WINCENTY STARUCH
Kraków, Wawrzyńca 13 MPK

28. XII. 1971 r. udałem się do kiosku przy ul. Wawrzyńca celem



Ulica Krzywda wydaje nam się szczególnie pokrzywiona. Zniszczona nawierzchnia, błoto, dziury, to nie wszystko. Znajduje się tu jeszcze wysypisko śmieci, gdzie pali się wieczny ogień odwołanie zanieczyszczając powietrze. Wiosną 1972 r. planujemy remont bieżący tej ulicy. Zostanie ona uwalowana i otrzymana nawierzchnia tłuściowa. Asfalt położony będzie dopiero w 1973 r. na odcinku od ul. Płaszowskiej do Gromadzkiej — informuje inż. Z. Spółnik z Dzielnicego Zarządu Dróg i Zieleni Podgórze. — Wysypisko śmieci zostało już zlikwidowane a nawet rozplanowane. Na wiosnę od strony jezdnii posadzi się tutaj drzewa. Nie planuje się tego na samym wysypisku, ponieważ będzie tu przebiegała bocznicakolejowa. Jeśli ktoś wysypuje jeszcze śmieci na tym terenie, to jest to niezgodne z prawem.

Dziś telefon — jutro odpowiedź

209-95 oraz 235-60 wewn. 35 społeczną trybuną miasta

Ulica Krzywda wydaje nam się szczególnie pokrzywiona. Zniszczona nawierzchnia, błoto, dziury, to nie wszystko. Znajduje się tu jeszcze wysypisko śmieci, gdzie pali się wieczny ogień odwołanie zanieczyszczając powietrze. Wiosną 1972 r. planujemy remont bieżący tej ulicy. Zostanie ona uwalowana i otrzymana nawierzchnia tłuściowa. Asfalt położony będzie dopiero w 1973 r. na odcinku od ul. Płaszowskiej do Gromadzkiej — informuje inż. Z. Spółnik z Dzielnicego Zarządu Dróg i Zieleni Podgórze. — Wysypisko śmieci zostało już zlikwidowane a nawet rozplanowane. Na wiosnę od strony jezdnii posadzi się tutaj drzewa. Nie planuje się tego na samym wysypisku, ponieważ będzie tu przebiegała bocznicakolejowa. Jeśli ktoś wysypuje jeszcze śmieci na tym terenie, to jest to niezgodne z prawem.

Wniosek do Rady Miejskiej

Przez 18 dni ferii dziecko moje nie będzie uczęszczało do przedszkola na os. Kozłówek. Czy za ten okres należy uszczekać normalne opłaty za przedszkole? Za grudnia bowiem wpłaciam pełną kwotę.

Oczywiście za ferie nie obowiązują odpłatność. Suma więc wpłacana za grudzień (za dni wolne) zostanie zaliczona w opłaty za styczeń. W związku z tym zainteresowani będą płacić za ten miesiąc odpo-

Homolka znów na ekranie

Jeszcze mamy w pamięci świetną komedię „Straszne skutki awarii telewizora“ czesiosłowackiego reżysera Jaroslava Papuzskiego, a już możemy oglądać nowe dzieło tego twórcy. Jest to oczywiście tak-

Wniosek do Rady Miejskiej

Przez 18 dni ferii dziecko moje nie będzie uczęszczało do przedszkola na os. Kozłówek. Czy za ten okres należy uszczekać normalne opłaty za przedszkole? Za grudnia bowiem wpłaciam pełną kwotę.

Oczywiście za ferie nie obowiązują odpłatność. Suma więc wpłacana za grudzień (za dni wolne) zostanie zaliczona w opłaty za styczeń. W związku z tym zainteresowani będą płacić za ten miesiąc odpo-

Inwestycja ukończona?

Wielu do życzenia pozostała komunikacja wewnątrz osiedla. Okazało się bowiem, że zaprojektowana sieć chodników jest niuefunkcjonalna. Sami mieszkańcy zatem starym sposobem wyznaczają najdogodniejsze miejsca „na skróty“. Istnieje teraz potrzeba zmiany niektórych chodników i ułożenia nowych. Jednak jest to niemożliwe, bo nie może być odstępstwa od projektu. Ale na planie (w dziale technicznym Spółdzielni „Wspólnota“) są i te chodniki, o których się upominano i jeszcze in-nych, których nie wykonano na osiedlu. A przecież w tym wypadku jest to również odstępstwo od projektu!

W czasie trwania budowy dokonano kilka przekopów poprzez ulicę wewnątrz osiedla, ciężki sprzęt zniszczył nawierzchnię ulicy. Na kilkakrotna interwencje udzielono odpowiedzi, że ulice będą uporządkowane i wyremontowane przed wkończeniem bloku przy ul. Sadauską 5. Blok stoi — postuluje pozostali na papierze.

Zresztą przed odbraniem bloku Spółdzielnia „Wspólnota“ długo się broniła prawie stanowiąc wykonawcę KPBM „Zetbeem“. Nie ukończyła prac porządkowych, nie odbrnęła bloku, który jest

ostatecznym zadaniem inwestycyjnym. Czy to jest w porządku?

Jeśli wziąć pod uwagę wszystkie dotychczasowe braki osiedla, to nasuwa się zaraz odpowiedź w formie nowego pytania: Jakież ma być siły zdolne byłyby wyjeżdżować od wykonawcy wykonanie planu prac uzupełniających po podpisaniu protokołu odbioru zaspokojonej części inwestycji? Już w tej chwili „nie mają oni odpowiedniej ilości ludzi, plan roczny jest zagrożony i wykonuje się w mniejszym tempie“. A dla kogo uliczki buduje się mieszkania, dla planu czy dla ludzi?

Nie wiadomo, kto jest winien, kontrahentów jest przecież wielu — licząc podwykonawcy oprócz Spółdzielni „Wspólnota“ i KPBM „Zetbeem“. Wiadomo że to, kto jest poszkodowany: przyszli mieszkańcy budynku przy ul. Sadauską 5. Należy im się przynajmniej wyjaśnienie, dlaczego tak długo kaczono im czekać na upragnione własne mieszkania. Jest jeszcze e-lemontyczny aspekt tego zagadnienia. Nie pierwszy to blok na osie-

du wykończony a nie zamieszkały przez kilka miesięcy. Kto pokryje straty za nie zapłacone czynsze? Członkowie Spółdzielni, czy państwo?

Przewodniczący Rady Mieszkańców Os. Akcyjowego, Tadeusz Wojtaszek stwierdza — że można było uniknąć w porę przycięcie sytuacji, gdyby właściciele reagowali na wszystkie wnioski i postulaty samorządu mieszkańców, gdyby zasięgnięto opinii członków Spółdzielni, przyszłych mieszkańców i gdyby wreszcie pomyślano i uzgodniono wcześniej jakie prace należy wykonać, by ukończyć inwestycję za zakończoną.

Warto się zastanowić nad tym cennym postulatami T. Wojtaszki. Zastanowić nie tylko w odniesieniu do os. Akcyjowego, ale do wielu, wielu innych. (mg)



Niezmiennie od lat pod pomnikiem Straszewskiego: zdjecia dla pań i panów do legitymacji i legitymacynie i przyrodnicze — korzystajcie — opłata niewielka. Fot. W. Klag