

E. Gierek przyjął W. Trąpczyńskiego
WARSZAWA (PAP) 15 bm. I sekretarz KC PZPR Edward Gierek przyjął nowego mianowanego ambasadora PRL w Stanach Zjednoczonych Ameryki Północnej Witolda Trąpczyńskiego.

Kierownictwo PAN u P. Jaroszewicza
WARSZAWA (PAP) Prezes Rady Ministrów — P. Jaroszewicz w obecności wicepremiera W. Kraśki przyjął 15 bm. przewodniczącego OK PJJN prezesa Polskiej Akademii Nauk — prof. dr. J. Groszkowskiego oraz wiceprezesa PAN — prof. dr. W. Trzbiatowskiego.

Spotkanie poświęcone było omówieniu problemów związanych ze zbliżającym się Zgromadzeniem Ogólnym PAN.

W Stoczni Szczecińskiej powstaje dziesiąty 32-tysięcznik
SZCZECIN (PAP) W Stoczni Szczecińskiej im. A. Warskiego trwa budowa dziesiątego z kolei 32-tysięcznika. 3 jednostki z tej serii: M/S „Powstanie Śląski”, M/S „Czwartak AL” i M/S „Obróbcy Poczty” pływają już pod banderą Polskiej Żeglugi Morskiej, a dalsze dwa są wyposażane. Natomiast cztery inne sprzedano armatorom zagranicznym, m. in. do Anglii. Jednostki z tej serii posiadają najnowocześniejszą konstrukcję i odznaczają się wysokimi walorami eksploatacyjnymi.

Dziesiąty statek tego typu przeznaczony jest dla armatora szczecińskiego i zostanie zwodowany w połowie lutego 1972 r.

Wojska pakistańskie w potrzasku
Gen. Niazi zgadza się na poddanie Dhaki



Indyjskie czołgi przekraczają rzekę na wschód od Hilli.

DELHI, LONDYN (PAP) Według doniesień indyjskiej agencji prasowych, wojska indyjskie i oddziały sił wywołanych Mukti Bahini, przy wsparciu samolotów, czołgów i ciężkich dział przystąpiły 15 bm. do decydującego szturmu na Dhakę. Wojska indyjskie — według napływających doniesień zajęły węzeł kolejowy Tangi oraz miejscowości Dżajdebpur i Kaljakair, i dotarły od północy do przedmieścia Dhaki. Część garnizonu wojsk pakistańskich poddała się. Wśród jeńców znajduje się dowódca brygady pakistańskiej piechoty, gen. brygady K. Khan.

Agencja informuje również, iż w obliczu krytycznej sytuacji, dowódca wojsk pakistańskich w Pakistanie Wschodnim gen. Niazi, znajdujący się w Dhace, zwrócił się do władz

indyjskich o zawieszenie broni. Depesze w tej sprawie gen. Niazi przesłał rządowi indyjskiemu za pośrednictwem ambasady USA w Delhi.

W odpowiedzi na tę depeszę szef sztabu armii indyjskiej gen. Manekshaw oświadczył, iż indyjskie samoloty wojskowe zaprzestają nalożów na Dhakę od godz. 17.00 czasu miejscowego. (Dhaka broniąca jest przez 15 — 20 tys. żołnierzy). Gen. Manekshaw wyraża równocześnie nadzieję, iż dowódca wojsk pakistańskich wyda swym żołnierzom rozkaz natychmiastowego wstrzymania ognia i poddania się wojskom indyjskim. Indyjski generał uprzedził zarazem, że jeśli nie otrzyma pozytywnej odpowiedzi do godziny 9 rano

(DOKOŃCZENIE NA STR. 2)

PROLETARIUSZE WSZYSTKICH KRAJÓW ŁĄCZCIE SIĘ!

Gazeta
C Z W A R T E K

KRAKÓW
16. XII. 1971 r.
Nr 299 (7403)

Rok XXIII
Cena 50 gr
Wyd. A

Krakowska
ORGAN KW POLSKIEJ ZJEDNOCZONEJ PARTII ROBOTNICZEJ

Spotkania z delegatami na VI Zjazd PZPR

Wielkopiecownicy wyprodukują dodatkowo 280 tysięcy ton surówki

(INF. WL.) To spotkanie miało charakter roboczy, zwykły. Po prostu I sekretarz KW PZPR w Krakowie JÓZEF KLASA przyszedł na zebranie swojej organizacji partyjnej przy wielkich piecach w Hucie im. Lenina. Było to równocześnie spotkanie tej organizacji z delegatami na VI Zjazd Partii, który został wybrany członkiem Komitetu Centralnego PZPR.

Józef Klasa złożył uczestnikom zebrania wyczerpującą informację o obradach VI Zjazdu, zajął się zasadniczymi problemami pracy partyjnej w Krakowie i województwie, odpowiedział na liczne pytania. Sekretarz Komitetu Zakładowego Kazimierz Klarman podkreślił zarówno w powitalnym jak i w końcowym przemówieniu znaczenie postawy politycznej załogi wielkich pieców, która poparta kierownictwem partii czynnym produkcyjnym. Wystarczy powiedzieć, że wielkie piece wykonały już dnia 5 grudnia roczny plan produkcji i do końca roku bieżącego dadzą dodatkowo innym wydziałom huty 280 tys. ton surówki. Zobowiązanie to zostało przekroczone; pierwotnie ilość dodatkowej produkcji miała wynosić 250 tys. ton.

I sekretarz KW PZPR Józef Klasa gorąco podziękował hutnikom za podjęcie i wykonanie zobowiązania o wielkim znaczeniu dla polskiej gospodarki. Szczególne zaś podziękowanie należy się pracującym na terenie zakładu, jak Gebara, Jezewski, Jaskulski, Banaś, Pomotło.

(Olg. Jędrz.)

Problemy nauki

(Inf. wl.) Wczoraj, w Collegium Physicum, ze studentami oraz pracownikami naukowymi i administracyjnymi Uniwersytetu Jagiellońskiego — spotkali się delegaci na VI Zjazd Partii — I sekretarz KW PZPR J. Klasa, członek Egzekutywy KW, prorektor UJ prof. dr M. Karaś, i sekretarz KD PZPR Stare Miasto S. Gałciarz i przewodniczący RO ZSP J. Michalski.

W części pierwszej spotkania S. Gałciarz dokonał pewnych porównań między wynikami V i VI Zjazdu, wskazu-

jąc na korzystne zmiany w składzie Biura Politycznego, Sekretariatu i KC oraz omawiając zasadnicze korekty statutu PZPR, które Zjazd wprowadził. O problemach nauki mówił wstępnie prof. M. Karaś, wypunktowując podjęte przez Zjazd uchwały w zakresie stworzenia nowego programu nauczania na wyższych uczelniach, potrzeby ustalenia zależności między nauką i praktyką oraz konieczności syntetycznego rozwoju nauki.

W części drugiej spotkania odpowiadając na pytanie, dzieląc się swoimi refleksjami ze Zjazdu, J. Klasa zajął się m. in. charakterystyką problemu rotacji kadr na stanowiskach partyjnych, administracyjnych i gospodarczych. Partia tworzy obecnie i stosuje już teraz obiektywny system oceny członka odpowiedzialnego za określony odcinek pracy. Pod uwagę bierze się zaangażowanie ideowe przy merytorycznym przygotowaniu i fachowej odpowiedzialności.

M. Karaś określił przyczyny niedowładu wyższych uczelni jako te, które tkwią w braku funkcjonalnych programów.

W końcowym wystąpieniu — J. Klasa mówił o bardzo korzystnym i cennym udziale delegacji krakowskiej w obradach VI Zjazdu. Poinformował również o propozycji przeprowadzenia wyborów do Sejmu już w marcu 1972 r.

✱

(INF. WL.) We wczorajszym zebraniu partyjnym Prokuratora Wojewódzkiej w Krakowie wziął udział sekretarz KW PZPR, delegat na VI Zjazd Partii — Kazimierz Barwacz. Mówił on w swym wystąpieniu o przebiegu obrad Zjazdu, o zadaniach organizacji wojewódzkiej w najbliższej przyszłości oraz o pracy aparatu ścigania. (J)

21 i 22 grudnia br.

Posiedzenie Sejmu

- ◆ Projekt NPG i budżetu na 1972 r.
- ◆ Zmiany w składzie Rady Ministrów

WARSZAWA (PAP)

Prezydium Sejmu postanowiło zwołać 18 posiedzenie Sejmu Polskiej Rzeczypospolitej Ludowej w dniach 21 i 22 bm.

Posiedzenie rozpocznie się w dniu 21 grudnia 1971 r. o godz. 16.00.

Porządek dzienny posiedzenia przewiduje:

- sprawę wygaśnięcia mandatu poselskiego w Okręgu Wyborczym nr 4 (Kraków);
- sprawozdanie komisji planu gospodarczego, budżetu i finansów:
 - o projekcie uchwały o Narodowym Planie Gospodarczym na 1972 r.,
 - o projekcie ustawy budżetowej na 1972 r.;
- sprawozdanie komisji planu gospodarczego, budżetu i finansów o sprawozdaniach rządu z wykonania Narodowego Planu Gospodarczego i budżetu państwa wraz z wnioskiem Najwyższej Izby Kontroli w przedmiocie absolutorium dla rządu — za okres od 1 stycznia do 31 grudnia 1970 r.;
- zmiany w składzie Rady Ministrów;
- odpowiedzi na interpelacje.

✱

Posiedzenia klubów poselskich

Zebrań Klubu Poselskiego PZPR odbędzie się w dniu 21 grudnia 1971 r. o godz. 11.00 w gmachu KC PZPR V piętro.

Zebrań Klubu Poselskiego ZSL odbędzie się 21 bm. o godz. 10 w gmachu Sejmu PRL.

Zebrań Klubu Poselskiego SD odbędzie się 21 bm. o godz. 10.00 w gmachu CK SD.

Na linii telefonicznej KC — wielkie fabryki

WARSZAWA (PAP) Członkowie Biura Politycznego i sekretarze KC przeprowadzają telefoniczne rozmowy z Komitetami Zakładowymi Partii w wielkich przedsiębiorstwach produkcyjnych różnych regionów i branż wytwórczych.

W czasie takich rozmów 15 bm. członkowie kierownictwa partii interesowali się przede wszystkim zamierzeniami zakładowych organizacji w sprawie realizacji wniosków, które zgłoszone zostały w toku kampanii przed VI Zjazdem Partii, a także wynikają z przebiegu dyskusji na samym Zjeździe.

Pytano o realizację inicjatyw robotniczych, wyniki ekonomiczno-produkcyjne przedsię-

biorstw. W tych bezpośrednich rozmowach, których treść szeroko rozeszła się wśród załóg, była z satysfakcją przyjęta i szeroko komentowana, mówiono też o bardzo korzystnej atmosferze, która panuje wśród członków partii i całych załóg po tak owocnym zakończeniu obrad najwyższego forum partyjnego.

Wiele pytań zadawanych przez członków kierownictwa partii dotyczyło zmian, jakie zachodzą w organizacji pracy i produkcji przedsiębiorstw, warunków pracy, a przede wszystkim tego, co zakłady we własnym zakresie czynią, by maksymalnie ułatwić działanie w okresie zimowym.

Utrzymywanie stałego kon-

taktu z załogami wielkich zakładów pracy, interesowanie się na co dzień ich osiągnięciami i troskami, a także działaniem zakładowych organizacji partyjnych — od miesięcy stanowi jeden z zasadniczych elementów nowego stylu pracy kierownictwa partii.

Częste pobyty członków BP i sekretarzy KC w poszczególnych zakładach pracy, spotkania z ich załogami, a także podjęte w drodze rozmowy telefonicznej stanowią przykłady realizacji uchwały Sekretariatu KC PZPR o objęciu szczególnej opieki przez Komitet Centralny Partii 163 zakłady mające zasadnicze znaczenie dla rozwoju gospodarki narodowej. Zakłady te — przypominajmy — zatrudniają ok. 2 mln osób, a organizacje partyjne w nich działające — skupiają ok. 1/5 składu osobowego PZPR.

mini TRYBUNA

A może i w cywilu?

Podczas ostatniej epidemii grypy miałam okazję przyrządzić się z bliska kancelaryjnym czynnościom lekarza. Wizyta zaczyna się od odczytania lub założenia karty choroby. Przeważnie od założenia, ponieważ albo pacjent jest u lekarza po raz pierwszy, albo był przed dwoma laty i karta została wycofana, lub po prostu nie można jej odnaleźć. W karcie tej lekarz wpisuje (tracąc cenne minuty) datę urodzenia, choroby dzieciństwa, babkę i dziadka, przynależność rodziców i rodzeństwa także (bieda mu jeśli trafi na liczną rodzinę), obciążenia dziedziczne w linii prostej i bocznej do trzeciego pokolenia wstecz.

Co sprawniejsi a obeznanzi z procesem leczenia pacjenta, podają tylko co trzecią chorobę, omijają wstydlive, wypierają się rodziców, z reguły są jedynakami, wiedzą natomiast na co są uczuleni, że po bromie doostają gąbki a po strychninie wysypki, czego nie lubi ich przepita wątroba i co może zrujnować ich nerki.

Zdarzają się natomiast lewicy obywateli, w naukach medycznych mniej biegli, którzy ani rusz nie mogą sobie przypominąć czy i kiedy mieli odrę, nie wiedzą co to jest skarlątka, a objawów tyfusu nie odróżniają od czerwonki. Nie pamiętają po co i dlaczego byli w szpitalu, a choroby dzielą na te „co to widać w krzyżu i te co siadają na pierściach”. Cóż wówczas robi lekarz? Pracowicie dedukuje albo wpisuje w kartę coś najbliższego opisowi.

Jeżeli żarty na bok. Każda choroba w tej chwili zmusza pacjenta do zbierania pliku karteluszków. Tu analiza moczu, tu OB, tu morfologia tu badanie u laryngologa, tu u dentysty. Trudno to wszystko utrzymać w porządku, łatwo zgubić, trudno znaleźć. Czyż nie prościej by było stworzyć coś w rodzaju stałej karty chorobowej przypisanej nie do przychodni lecz do pacjenta? Czyż nie można by naszych książeczek ubezpieczalniczych wyposażać w dodatkowy tomik, który zawierałby podstawowe dane o organizmie właściciela?

Przebyte w dzieciństwie choroby, zabiegi operacyjne wady urodzone i nabyte, wagę i wzrost, rodzaje uczuleń, wręczcie informacja, która jest ważna i stale się dyskutuje gdzie ją człowiekowi wpisać — kierownicy może do prawa jazdy, przechodniowi... — informację o grupie krwi delikwenta.

Dysponując takim zestawem najważniejszych danych lekarz nie traciłby cennych minut, na przeprowadzenie z delikwentem szczegółowego wywiadu, a nawet ułatwiliby mu to postawienie diagnozy, bo np. pacjent przeżył przed miesiącem ostrą anginę o której zapomniał, a teraz skarży się z powodu dławiczej zadyszki.

Jeżeli już nie można obejść się bez karty choroby, ze względu statystycznych i kontrolnych, mogłaby ona być znacznie krótsza i pozbawiona szeregu rubryk, a może w nowym układzie wypełniałaby ją pielęgniarka na podstawie przedłożonej książeczki zdrowia, a lekarz tylko wpisującby rozpoznanie i zastosowane leki?

Uważam, że warto zastanowić się nad tym systemem. Wojskowa Służba Zdrowia wyposaża swych pacjentów w książeczki zdrowia. Dlaczego by zatem, podobnie, jeśli nie identyczny sposób nie miał zdać egzaminu i w cywilu?

ANNA GORAZD

Po detronizacji dolara

LONDYN (PAP) Kola brytyjskiego biznesu i prasa londyńska przyjęły z ulgą komunikat o spotkaniu Nixon — Pompidou. Dopatrzyli się w nim możliwości kompromisu w sprawach walutowych między dziesięcioma najbardziej uprzemysłowionymi krajami świata kapitalistycznego.

PARYZ (PAP) Dwa dzienniki paryskie „Humanite” i „Combat” ostrzegają jednak, że rezultaty spotkania Nixon — Pompidou mogą mieć ujemne skutki dla gospodarki francuskiej i że nie są znowu tak spektakularne.

Dzisiaj początek zbiórki publicznej na odbudowę Zamku Królewskiego w Warszawie

Latarnia — szkatułka stanie na Rynku Krakowskim

(INF. WL.) Dzisiaj o godz. 10.30 nastąpi uroczyste otwarcie zbiórki publicznej na odbudowę Zamku Królewskiego w Warszawie.

W piątek 17. XII do latarni uda się w uroczystym pochodzie Teatr Międzyzwoleński działający przy W. Liceum wraz z liczną reprezentacją młodzieżową tej szkoły. W ten sposób zainicjują udział całej młodzieży szkolnej Krakowa. Idzie przeciw o drobne datki, z których może powstać duża kwota pieniędzy. W sobotę, dnia 18. XII, zapowiedział swój udział w zbiorce Bractwo Kurkowe, które wystąpi w swych baranych historycznych strojach z królem historycznym na czele. W niedzielę spotęgowany jest występ zespołów „Krakowiaków” i „Stowianek”. W dniu otwarcia tj. dzisiaj wystąpi natomiast orkiestra czerwonych Beretów. (sep)

Kraków postanowił również za-

Pablo Neruda w Polsce



15 bm. przybył do Warszawy wybitny poeta chilijski twórca „Pieśni powszechnej” laureat Nagrody Nobla w dziedzinie literatury Pablo Neruda. Poeta przyjechał wraz z małżonką na polską prapremierę swej sztuki „Ślawa i śmierć Abachima Muriey”, w Teatrze Klasycznym w Warszawie.

Na lotnisku Okęcie gości witał m. in.: członek Sekretariatu KC PZPR R. Frelek, wicepremier W. Kraśko, kierownik Wydziału Kultury KC PZPR Jerzy Kwiatek.

Wieczorem w Teatrze Klasycznym odbyła się polska prapremiera sztuki „Ślawa i śmierć Abachima Muriey”. Przybył na nią autor P. Neruda, którego publiczność powitała gorącymi oklaskami i powstaniem z miejsc.

Na zdjęciu: powitanie na lotnisku Okęcie. Od prawej: Pablo Neruda, Jarosław Iwaszkiewicz, małżonka Pablo Nerudy. Z prawej w głębi — wicepremier Wincenty Kraśko.

Narada w Komitecie Centralnym partii

Dobre prognozy dla rolnictwa

• Wzrost produkcji zwierzęcej • Lepsze zbiory zbóż

WARSZAWA (PAP) Wyniki produkcyjne rolnictwa w bieżącym roku oraz zadania społeczno-gospodarcze wsi na rok przyszły były 15 bm. w KC Partii tematem narady sekretarzy rolnych KW PZPR, kierowników zainteresowanych resortów oraz organizacji społeczno-gospodarczych i spółdzielczych działających na wsi. W naradzie, której przewodniczył zastępca członka Biura Politycznego, sekretarz KW PZPR — Kazimierz Barckowski, uczestniczył sekretarz NK ZSL — Bolesław Strużek.

Dobłą prognozą dla rolnictwa na r. 1972 są tegoroczne wyniki globalnej produkcji rolnej, która — jak stwierdził w zagajeniu dyskusji kierownik Wydz. Rolnictwa KC PZPR — E. Mazurkiewicz, będzie według dotychczasowych szacunków o ok. 3 proc. większa niż w ub. r., przy czym wzrost produkcji zwierzęcej spodzie-

wany jest w granicach ok. 6 proc. Pomyślne rezultaty osiągnięto w zbiorach zbóż.

Natomiast znacznie niższe niż rok temu, na skutek letniej suszy były zbiory ziemniaków, siana oraz owoców i warzyw gruntowych. Spadek plonów i zbiorów roślin okopowych i pastewnych spowodował się rzeczy spore niedobory pasz gospodarskich. Mimo to tendencje rolników do powiększania produkcji zwierzęcej, jak podkreślano, nie maleją, lecz wzrastają. Jest to następstwem korzystniejszych dla produkcji zwierzęcej warunków ekonomicznych stworzonych w wyniku podjętych w br. przez kierownictwo polityczne i państwowe decyzji o zapewnieniu wyższych, bo w wysokości 45 mln ton dostaw do państwa pasz trawianych — głównie w postaci mieszanek. Niezależnie więc od uzyskanego już postępu w produkcji zwierzęcej, czego wyrazem jest zwiększenie w ciągu 11 miesięcy br. dostaw żywego o ok. 50 tys. ton w stosunku do analogicznego okresu ub. r., na dostawy w styczniu i lutym 1972 r. rolnicy zakontraktowali dwa razy więcej tuczników niż w tych samych miesiącach br.

Uwzględniając możliwości oraz inicjatywy produkcyjne rolników, jak też planowane dostawy dla rolnictwa środków produkcji oraz rosnące zapotrzebowanie na artykuły żywnościowe na r. 1972 w projekcie NPG zakłada się wzrost globalnej produkcji rolnej o 4,8 proc.

Ważnym elementem w tym czasie było spotkanie z I sekretarzem KW PZPR J. Klasą, który pożegnał udających się do Warszawy gości Delegacji kubańskiej u dałi się do Muzeum Martyrologii w Oświęcimiu, gdzie przed Międzynarodowym Pomnikiem Ofiar Faszyzmu złożył kwiaty. (mg)

Delegacja KP Kuby opuściła Kraków

(INF. WL.) Przebywająca na zle. m. krakowskiej delegacja Komunistycznej Partii Kuby pod przewodnictwem sekretarza KC Kuby Blas Roca Caldero wespół z przedstawicielem Chilijskiej Partii Socjalistycznej, członkiem Biura Politycznego Hectorem Martinezem spotkała się wczoraj z I sekretarzem KW PZPR J. Klasą, który pożegnał udających się do Warszawy gości Delegacji kubańskiej u dałi się do Muzeum Martyrologii w Oświęcimiu, gdzie przed Międzynarodowym Pomnikiem Ofiar Faszyzmu złożył kwiaty. (mg)

Refleksje pozjazdowe

Potrzeba zaangażowania

Od XI Plenum KC partii, na którym uchwalono wytyczne na VI Zjazd, upłynęło już kilka miesięcy. Od tamtej chwili rozpoczęła się ogólnonarodowa dyskusja, której uwieńczeniem stały się obrady i uchwała najwyższej władzy partyjnej. Od tamtego do momentu odnotowujemy zwiększony wysiłek produkcyjny załóg zakładów przemysłowych oraz narastającą falę zobowiązań i czynów dla uczczenia Zjazdu. Nastąpiło wzmożone życie polityczne całego społeczeństwa.

Z całą świadomością użyłem tutaj słowa „wzmoczony”, jako że początkowo zaangażowania się wszystkich grup społecznych w proces odnowy naszego życia politycznego i gospodarczego dopatrywać się należy na przełomie 1970/1971 r., a więc wówczas, gdy kraj obiegły decyzje VII Plenum Komitetu Centralnego.

Określenie programu partii na najbliższy okres podczas VIII Plenum sprawiło, że wzrosł powszechny optymizm i bliższe każdemu stały się problemy państwa. Innymi słowy, zanikła zaczął marazm, narastający stopniowo w ciągu ostatnich lat, zarówno w szeregach partii, jak i wśród bezpartyjnych. Zobojętnienie, będące chyba symptomem najcięższej choroby społecznej, a mające swe źródło w przekonaniu, że jakkolwiek aktywność bądź inicjatywa skazane są z góry na niepowodzenie, zmieniać się zaczęło na powrót w wiary we własne siły, w świadomość, że partii i państwu potrzebne jest każde — żywo dla ogólnej sprawy bijące — serce i jasny umysł.

Zjawisku temu towarzyszyło ugruntowanie się przekonanie, że „nie o nas — bez nas”, że nie jest rzeczą nadzwyczajną, ale po prostu normalną i konieczną rozmowa ludzi kierujących państwem z prostym robotnikiem czy rolnikiem. Tak dialog wieniał stać się zwyczajem, przynosząc korzyść ogółowi społeczeństwa. Mówił o tym toż. Edward Gierek, spotykając się w kuluarach VI Zjazdu z delegacjami poszczególnych województw. — Będziemy po Zjeździe częściej być odwołani — zapewnił I sekretarz KC — będziemy się was radzić, będziemy konsultować zamierzone decyzje...

W przemówieniu kończącym VI Zjazd PZPR I sekretarz nowo powołanego Komitetu Centralnego stwierdził, że był to Zjazd pracowity, że spełnił on oczekiwania członków

(DOKOŃCZENIE NA STR. 2)

W TELEGRAFICZNYM SKRÓCIE Z kraju

(S) W KC PZPR odbyło się spotkanie z delegacją KP Japonii, która uczestniczyła w VI Zjeździe PZPR. 15 bm. nastąpiła w Warszawie wymiana dokumentów ratyfikacyjnych umowy między rządami PRL i Królestwa Danii w sprawie wzajemnego przyznania praw do połowów w strefach rybołówstwa morską obu krajów.

DOROCZNA NAGRODĘ GDANSKA — symboliczną „Czerwoną różę” za książkę „Oskarżeni nie przyznają się do winy” otrzymał 15 bm. K. Malcużyński.

Ze świata

W ŚRODĘ w gmachu ambasady radzieckiej odbyło się kolejne spotkanie delegacji ZSRR i USA w ramach rozmów SALT. A. KOSYGIN przyjął na Kremlu szefów delegacji z 13 krajów europejskich biorących udział w sesji komisji do spraw rybołówstwa w północno-wschodnim rejonie Atlantyku.

KONGRES USA udzielił ostatecznie prezydentowi Nixonowi pełnomocnictw do kontynuowania drugiej fazy jego programu ekonomicznego w ciągu 1972 r.

WCZORA wieczorem we włoskim kolegium elektorskim odbyło się 15 głosowanie, które również nie przyniosło wyboru nowego prezydenta.

W ŚRODĘ w Budapeszcie trwały w dalszym ciągu rozmowy premierów Węgier J. Focka i J. Gierosławskiego B. Biedziaka.

MINISTER HANDLU zagranicznym ZSRR N. Patoliczew przyjął przewodniczącego frakcji CDU w Bundestagu R. Barzela.

W STOLICY ZSRR rozpoczął obrady trzeci Zjazd Związku Dziennikarzy ZSRR liczący 50 tys. członków.

DO SYRYJSKIEGO portu Latakia przybył zespół radzieckich okrętów wojennych. Mieszkańcy Latakii zgromadzili marynarzom serdeczne przyjęcie.

W ŚRODĘ zanotowano na Pacyfiku silne trzęsienie ziemi, którego epicentrum znajdowało się na zachód od Wysp Aleuckich. Wstrząsy podziemne mogą spowodować szczególnie silną falę wzdłuż całego północnego wybrzeża Japonii.

JEDNOSTKOWY koszt produkcji angielsko-francuskiego samolotu ponaddwumiejscowego typu „Concorde” wyniesie 31 mln 200 tys. dolarów.

EKIPY RATUNKOWE w zachodniomorskiej kopalinie węgla w Herten nawiązały w środę kontakt z 3 górnikami zasypanymi na głębokości 950 m. Do chwili obecnej odkopano 7 zwłok ofiar katastrofy.

W ZSRR wystrzelono w środę kolejnego sztuczny satelitę Ziemi — „Kosmos 465”.

Konferencja ZMS na Grzegórkach

Konieczne wprowadzenie nowych form działania

(Inf. wł.) Najżywniejsze problemy młodzieży grzegórskiej znalazły wyraz na wczorajszej konferencji sprawozdawczo-wyborczej Zarządu Dzielnicy ZMS. Podczas dyskusji wiele miejsca poświęcono zagadnieniom wewnątrzorganizacyjnym wskazując na konieczność wzmocnienia dyscypliny, wprowadzenia skuteczniejszych i bardziej urozmaiconych form oddziaływania na środowisko. Korekty wymaga także system szkolenia, który powinien być dostosowany do rzeczywistych potrzeb młodego odbiorcy.

ZMS-owcy z Grzegórek zajmują czołowe miejsce w realizacji czynów społecznych. Ich

wartość — choćby tylko w ramach „Daru Ojczyźnie” — zamyka kwota 18 mln zł. Ambicją młodych jest również powszechne uczestnictwo w budowaniu własnych mieszkań systemem gospodarczym. Grzegórzecka organizacja ZMS obecnie patronat nad budową osiedla Prądnickiego oraz budową 2 budynków 10-piętrowych.

Na konferencję przybył m. in. sekretarz KW PZPR Andrzej Czyż, i sekretarz KD PZPR Grzegorz Stefan Markiewicz. Obecny był sekretarz ZG ZMS Jan Maj oraz wiceprzewodniczący ZW ZMS Jacek Inwald. Delegaci dokonali wyboru nowych władz ZD ZMS. Funkcję przewodniczącego powierzono Zbigniewowi Szczurowi. (amd)

Stacje radzieckie fotografują Marsa

Agencja TASS podała w środę, że radzieckie stacje automatyczne „Mars-2” i „Mars-3” na rozkaz z Ziemi fotografowały powierzchnię Marsa z różnych odległości. Po opracowaniu tych fotografii na pokładzie stacji zostały one przekazane drogą radiową na Ziemię.

Nowy amerykański eksperymet nuklearny

WASZYNGTON (PAP) Komisja energii atomowej USA komunikuje, że we wtorek dokonano podziemnej próby nuklearnej. Przeprowadzono eksplozję ładunku o mocy od 20 000 do 200 000 ton TNT. Ten eksperyment, jedenasty z kolei w br. odbył się na poligonie w stanie Nevada.

Surowe kary dla gwałcicieli

GDANSK (PAP) Przed Sądem Wojewódzkim w Gdańsku odbyła się rozprawa przeciwko sprawcom zbiorowego gwałtu dokonanego na uczennicy 8 klasy szkoły podstawowej. Gwałciciele zostali surowo ukarani. Prokurator Wiesław Gembicki — otrzymał karę 7 lat pozbawienia wolności, dwaj pozostali Andrzej Łań i Jerzy Paul — 6 lat. Oskarżeni mają 17-19 lat.

Krótko i ciekawie

Z TORUNIA DO... GRENADY
Wyróżnienie spośród maluchów z toruńskiej galerii i ośrodka plastycznej twórczości dziecka. Na zaproszenie komitetu INSEA organizującego w Grenadzie międzynarodowy konkurs sztuki dziecięcej, z toruńskiej galerii wysłano do Hiszpanii 24 zestawy prac wykonanych przez dzieci z grupy przedszkolaków.

NAJWIĘKSZA ELEKTROWNIA WODNA NA ŚWIECIE
W tych dniach oddano do użytku ostatnią z 12 turbin największej na świecie krasnohorskiej elektrowni wodnej na Jeniseju. Tym samym siłownia ta osiągnęła pełną moc produkcyjną — 6 mln kilowatów. Budowę elektrowni rozpoczęto w 1967 r. Gigant dał już gospodarce narodowej ZSRR blisko 48 mld kilowatów energii, aplikując tym samym koszty budowy.

WOLI WIEZIENIE NIŻ POBYT W DOMU!
28-letni Silberstein mimo że 1 sierpnia zakończył mu się kara, jaką odbywał za stosunkowo słomiane przewinienie, nadal przebywa w więzieniu Kępskim. Złotosterni, którego jest obywatel, i prosił władze więziennicze, aby pozwoliły mu pozostać tam przynajmniej miesiąc, bowiem woli taką sytuację aniżeli pobyt w domu. Z olbrzymią siłą każdego dnia swoją postawę jak krząta się po domu i to mu wystarczy dla zaspokolenia tęsknoty za domem. Dyrektor więzienniczy znał skuteczną manierę pani Silberstein i ponofierstwa skłonności więźnia przychyliła się do jego prośby.

Potrzeba zaangażowania

(DOKONCZENIE ZE STR. 1)

partii i narodu. Był to też Zjazd — jeśli można użyć tego określenia — szczerzy. Przysługujące jego obradom, zwracało się uwagę na akcenty zawarte w wystąpieniach delegatów, szczególnie robotników. Nie były to może przemówienia wystylizowane, ale ich treść świadczyła o głębokiej znajomości poruszonego tematu, wypełniona była rzetelną troską o likwidację tego, co nie sprzyja dobrej robocie. Jeszcze dwa lata temu było rzeczą niemożliwą, aby robotnik w służnej sprawie interpretował ministra czy też aby włókiennik narzekał rzecz po imieniu („przeżył starej niebieski”), mówiąc o różnicach w świadczeniach urlopowych pomiędzy pracownikami umysłowymi i fizycznymi.

W tych krytycznych często wypowiedziach zawarte były prawdziwe zaangażowanie w sprawy nurtujące klasę robotniczą i ogół społeczeństwa.

Słowo zaangażowanie w naszych obecnych warunkach ma szczególne znaczenie. Nie chodzi tu tylko o akceptowanie tych posunięć partii i rządu, które odpowiadają interesom jednostki, ale o świadome, aktywne, twórcze włączenie się do nurtu spraw kraju, do pracy, która nie zawsze da efekt natychmiastowy, lecz procentować będzie niekiedy za lat kilka.

Stwierdzenie to nabiera głębszego znaczenia w odniesieniu do członków partii. Na nich bowiem ciąży obowiązek stawiania w pierwszym szeregu frontu pracy, dawanie osobistego przykładu, w jaki sposób należy realizować uchwały VI Zjazdu, wyjaśnić ich sens i znaczenie dla przyszłości Polski. Mówiono o tym wiele podczas warszawskich obrad. Z całą mocą podkreślono też konieczność odjęcia się od tych posiadaczy legitymacji partyjnej, którzy nie wykazują inicjatywy w pracy i w działalności społecznej, którzy po prostu nie są zaangażowani.

Okres przedzjazdowy nie może być okresem zamkniętym. Dorobek tego okresu, a więc tempo pracy i osiągnięcia gospodarcze muszą być kontynuowane. Jest to podstawa warunków dalszych sukcesów. Nie może też wygasnąć tak cenne ożywienie polityczne społeczeństwa. Aby tak się działo, wiele zależy od wszystkich komórek partyjnych.

„Od naszej partii przede wszystkim, od pracy wszystkich jej członków, organizacji i instancji zależeć będzie wykonanie nakreślonych przez Zjazd zadań w skali całego kraju, każdego regionu, każdego zakładu pracy” — mówił na forum zjazdowym tow. Edward Gierek.

Stwierdzenie to zobowiązuje i powinno towarzyszyć nam w drodze do budowy lepszego jutra Ojczyźnie.

LESZEK SROKA

Postępowanie ratyfikacyjne układów NRF z ZSRR i PRL zakończy się w lecie r. 1972?

BONN (PAP)

„Rozkład jazdy” pierwszego etapu postępowania ratyfikacyjnego jest w dalszym ciągu tematem dyskusji. Najprawdopodobniej jednak Bundesrat będzie radził nad układami 4 lutego 1972 r.

W. Brandt chciałby, aby postępowanie ratyfikacyjne układów z ZSRR i Polską zakończyło się w Bundestacie i w Bundestagu przed feriami letnimi parlamentu. Przewiduje się, że pierwsze czytanie ustaw ratyfikacyjnych w Bundestagu odbędzie się między 6 a 13 lutego 1972 r. „General Anzeiger” stwierdza, że oponenty chcieliaby przełożyć pierwsze czytanie na początek marca. Kierownicy koła CDU zakładają, że oponenty zajmie takie samo stanowisko, zarówno wobec układów z ZSRR, jak i wobec układu z Polską, ponieważ w praktyce nie jest możliwe odruczenie jednego, a zaakceptowanie drugiego.

Sekretarz generalny CDU K. Kraske poinformował, że oponenty wciąż jeszcze bada kwestię, czy te układy muszą być aprobowane przez Bundesrat, czy też wystarczy tylko ich przyjęcie do wiadomości.

BONN (PAP)

Krótką debatę przeprowadzoną w środę w Bundestagu potwierdziła rozbieżność stanowiska Koalicji rządowej SPD-FDP oraz opozycji CDU/CSU w sprawie porozumienia dotyczącego Berlina Zachodniego.

Federalny minister stosunków wewnątrzniemieckich E. Franke określił porozumienie osiągnięte

między NRF a NRD o ruchu tranzytowym jako element odprężenia w Europie i w stosunkach między obu państwami niemieckimi. Porozumienie o ruchu tranzytowym — powiedział E. Franke — jest pierwszym obszernym układem rządowym między NRF a NRD, który sprawia, że Berlin Zachodni przestanie być ogniskiem zapalnym. To porozumienie uznano za „znak zachęty i nadziei”. Zdaniem Frankego, porozumienie o tranzyście przyczyni się do „likwidacji nieufności między obu państwami w Niemczech”. Doszło ono do skutku w wyniku „powszechnej woli odprężenia”. Zwiększy się szansa realne szanse na praktyczne polepszenie stosunków między obu państwami. O który układ o komunikacji, który ma być zawarty, będzie stanowić dalszy krok naprzód na tej drodze.

W oświadczeniu na temat polityki zagranicznej minister W. Scheel poruszył różne problemy. Scheel wyraził nadzieję, że wyniki rozmów Nixon-Pompidou na Azorach przyczynią się do rutynowego rozwiązania kryzysu waleńskiego.

Min. Scheel dopatrywał się pozytywnych elementów w sesji Rady NATO. Stwierdził on, że po raz pierwszy USA wyzwały się rezerwy w sprawie europejskiej konferencji bezpieczeństwa i okazały „nieograniczone pozytywne zainteresowanie taką konferencją”.

W imieniu opozycji wiceprzewodniczący frakcji CDU/CSU R. Stuecklen przyznał, iż porozumienie NRF-NRF może przynieść „szereg praktycznych ulepszeń”, jednakże jednocześnie zgłosił poważne zastrzeżenia wobec — jak powiedział — „koncesji” pozycjonnych przez rząd federalny. Stuecklen poparł bez zastrzeżeń postanowienia konferencji NATO w Brukseli.

Postulaty posłów pod adresem Państwowej Komisji Cen

• Częściej stosować przeceny • Potrzebna weryfikacja cen za usługi

Jednym z podstawowym zadań Państwowej Komisji Cen będzie w 1972 r. zabezpieczenie dalszej realizacji uchwały Rady Ministrów ze stycznia br. w sprawie zasad polityki cen detalicznych w latach 1971-1972. Uchwała ma na celu stabilizację kosztów utrzymania ludności. Zapoczątkowana będzie reforma systemu marż handlowych, która będzie sprzyjać kształtowaniu prawidłowej, zgodnej z potrzebami nabywców, struktury obrotu towarowego. Dokona się też wszechstronnej analizy rezultatów reformy cen artykułów zaopatrzeniowych.

Te informacje złożone w Sejmie przez przedstawiciela PKC, wywołały żywy odzew. Postawie wskazywały na niedostatek prac badawczych problematyki cen. Komisja cen zbyt wąsko korzysta z możliwości współpracy w tej dziedzinie z wyższymi uczelniami i placówkami naukowymi. Posłowie postulują zwiększenie elastyczności w kształtowaniu cen, szybsze precenowanie artykułów, które nie cieszą się popytem, bądź szybko się psują.

Celowe byłoby — zdaniem posłów — rozszerzenie uprawnień do ustalania cen niektórych wyrobów bezpośrednio przez producentów. Centralizacja w tym względzie jest bowiem zbyt duża. Potrzebna jest także weryfikacja cen za usługi, bowiem w niektórych przypadkach ich wysokość hamuje rozwój usług, w innych — prowadzi do nieuzasadnionych zysków dla tych, którzy podejmują tę działalność.

M/S «Uniwersytet Jagielloński» wypłynął w pierwszy rejs

(INF. WŁ.) Wczoraj połączyliśmy się telefonicznie ze Szczecinem, skąd przekazano nam następującą wiadomość: M/S „Uniwersytet Jagielloński” wyruszył wczoraj ze Świnoujście w swój pierwszy eksploatacyjny rejs. W ładowniach statku znajdują się około 45 tys. ton polskiego węgla, z którym M/S „Uniwersytet Jagielloński” plynie do portów japońskich.

M/S „Uniwersytet Jagielloński” — najnowszy nabytek Polskiej Żeglowni Morskiej — jest drugim co do wielkości po 55 tysięczniku M/S „Mafinest Lipcowy” — polskim statkiem (jego tonaż wynosi 51,300 DWT). Statek — został wybudowany w kopenhaw-

Muzeum w Kossakówce

(Inf. wł.) W niewielkim domu przy pl. Kossaka w Krakowie żyło i pracowało trzech polskich malarzy Juliusz Wojciech i Jerzy Kossakowie. W ciągu 100 lat istnienia tego domu — wiele uzbierało się tutaj zabytkowych przedmiotów, a przede wszystkim obrazów. Jest tutaj także starożytnie pianino, na którym koncertował Paderewski, przede wszystkim są także pamiętniki po luminarzach polskiego malarstwa — Kossakach — ich obrazy i szkice. Z domu tego wywodzą się również sławne polskie pisarki — Pawlikowska-Jasnorzewska, Kossak-Szczucka, Samozwaniec. Również i po nich zachowało się wiele pamiętek.

Obecnie dom zamieszkuje wraz z rodziną córka Jerzego Gloria Kossak-Wisniewska. Postanowiła ona udostępnić społeczeństwu zbiory swoich przedków. W popularnej Kossakówce otwarta zostanie już od stycznia przyszłego roku

Ferie zimowe dla studentów WARSZAWA (PAP)

Jak informuje Ministerstwo Oświaty i Szkolnictwa Wyższego — zimowe ferie dla studentów studiów dziennych trwać będą od 23 grudnia do 2 stycznia włącznie.

Gen. Niazi zgadza się na poddanie Dhaki

(DOKONCZENIE ZE STR. 1)

w czwartek, wznowi działania wojenne ze zdwojona siłą. Według informacji Reutersa, pakistański generał pragnie uzyskać zgodę władz indyjskich na ewakuowanie swych żołnierzy drogą morską, bez ogłoszenia kapitulacji.

Radio indyjskie podało, że przebijający w Dhace gubernator Pakistanu Wschodniego A. Malik i jego rząd, po podaniu się do dysmisji, zerwali z administracją Y. Khana. Malik i członkowie jego rządu przebywają obecnie w hotelu „Intercontinental”, który znajduje się pod ochroną Międzynarodowego Czerwonego Krzyża.

Radcy pakistańskie podało, że prezydent Pakistanu Yahya Khan ma wygłosić w czwartek wieczorem przemówienie radiowe do narodu.

W południowej części Bengalu Wschodniego wojska indyjskie — według oświadczenia rzecznika w Delhi — zbliżają się do głównego portu morskiego Czitagong, od którego znajdują się o 5 km na północ. Urządzenia portowe zostały zniszczone lub uszkodzone ominięciem z dział indyjskich okrętów oraz w wyniku bombardowania z powietrza.

W środę do Zatoki Bengalskiej wypłynął amerykański lotniskowiec o napędzie atomowym „Enterprise” oraz kilka innych okrętów VII floty USA. Rzecznik indyjski określił to jako próbę wywarcia presji psychologicznej przez USA na Indie. Rzecznik się pogłoski, że Amerykanie zamierzają ewakuować na swych okrętach armie pakistańskie z Bengalu Wschodniego.

Na wieść o zbliżaniu się okrętów amerykańskich do Delhi przed ambasadą USA w tym mieście.

Nowy Jork (PAP)

W toczącej się od kilku tygodni debacie na forum ONZ w sprawie konfliktu indyjsko-pakistańskiego, delegacja polska wraz z delegacjami krajów socjalistycznych nie szczędzi wysiłków zmierzających do znalezienia wyjścia z niebezpiecznej sytuacji, jaka powstała na Półwyspie Indyjskim. Delegacja PRL przedłożyła na forum Rady Bezpieczeństwa projekt rezolucji zmierzającej do politycznego uregulowania problemów w Pakistanie Wschodnim.

Nowy Jork (PAP)

W środę wieczorem zebrała się na nadzwyczajnym posiedzeniu Rada Bezpieczeństwa, by rozpatrzyć sytuację, jaka wytworzyła się we Wschodnim Pakistanie. Pakistański minister spraw zagranicznych Bhutto gwałtownie zaatakował Radę, oskarżając ją o „bierność” w kwestii konfliktu indyjsko-pakistańskiego.

Zmiany w Prez. PRN w Proszowicach

(Inf. wł.) W Proszowicach odbyła się wczoraj sesja PRN z udziałem zastępcy przewodniczącego Prez. WRN Z. Wójcickiego, wiceprezesa WK ZSL J. Malca i I sekretarza KP PZPR L. Sulzika. Dokonano na niej zmian osobowych w Prezydium PRN. W miejsce Tadeusza Balyśa, w związku z jego odejściem na rentę zdrowotną wybrano przewodniczącym Prez. PRN Tadeusza Gruszkę. W miejsce Władysława Kroczyka, który przeszedł do pracy w Centrali Nasienniej wybrano wiceprzewodniczącym Prez. PRN Stanisława Wypaskę.

Mgr Tadeusz Gruszka jest długoletnim działaczem rad narodowych, 12 lat był zastępcą przewodniczącego Prez. PRN w Olkuszu. Należy do ZSL.

Mgr inż. rolnik Stanisław Wypasek, członek PZPR, jest długoletnim pracownikiem szkolnictwa, ostatnio był nauczycielem w zespole szkół rolniczych w Piotrkowicach.

W czasie sesji włączono od znaczenia państwowe, przyznane za osiągnięcia w dziedzinie rolnictwa. Krzyżem Kawalerskim Orderu Odrodzenia Polski udekorowano b. kierownika Pow. Biura Geodezji i Urzędzeń Rolnych — inż. Piotra Ziarkę, zaś Złotymi Krzyżami Zasługi — Władysława Daniela z Kosielska, Władysława Habera z Piotrkowic Małych, Władysława Nowaka z Mysławicy, Stanisława Osucha z Rządowic i Józefa Cwikła z Wawrzeńca. Wyręczone także Srebrne i Brązowe Krzyże Zasługi oraz Odznaki „Zasłużony Pracownik Rolnictwa”.

Z obrad PK FJN w Miechowie

(INF. WŁ.) Wczoraj odbyło się planarne posiedzenie Powiatowego Komitetu FJN w Miechowie poświęcone sprawom organizacyjnym i omówieniu działalności komitetów FJN na terenie powiatu z lata 1969-1971. Przeprowadzono zmiany w składzie PK FJN, który obecnie liczy 41 członków reprezentujących społeczeństwo tegoż powiatu niezależnie od przynależności społeczno-partijnej.

Następnie powołano Prezydium PK FJN w składzie Eugeniusz Wiosek przewodniczący, Stanisław Samek, Zygmunt Kowalski, Maria Wil — zastępcy przewodniczącego oraz Wit Rejzka — sekretarz. Dla usprawnienia działalności PK FJN powołano kilka komisji problemowych. Przewodniczącym PK Społ. Funduszu Budowy Szkół i Internatów został Stefan Mierzwiński.

Rada Państwa i Prezydium WRN przyznały Odznaki Z. Peckowskiemu Krzyż Kawalerski Orderu Odrodzenia Polski, M. Galickiemu, S. Blerakowi, S. Wólcickowi, W. Malkowi — Złote Krzyże Zasługi, H. Schabowi, J. Wawerowi i J. Machajkowi — Srebrne Krzyże Zasługi oraz St. Kwietniowi — Brązowy Krzyż Zasługi. (M. K.)

KAROLOWI DĄNDZIE

sekretarzowi Dzielnicy Komitetu Frontu Jedności Narodu Podgórze w Krakowie, serdeczne wyrazy współczucia z powodu śmierci MATKI — składa Dzielnicy Komitet Frontu Jedności Narodu Podgórze i Prezydium Dzielnicy Rady Narodowej Podgórze

Dyrektorowi Karolowi Dąndzie wyrazy szczerzego współczucia z powodu śmierci MATKI — składa Dyrekcja, Rada Oddziałowa, POP, Koleżanki i Koleżki 1/0/R — PUPKI „RUCH”

W dniu 13 grudnia 1971 r. zginął tragicznie tow. ANTONI GOŁĘBIEWSKI

zasiadający działacz partyjny i społeczny, za długoletnią ofiarną pracę odznaczony Srebrnym Krzyżem Zasługi, Odznaką 1000-lecia Państwa Polskiego, Złotą Odznaką „za pracę społeczną i związkową”.

ZONIE I RODZINIE Zmarłego składamy wyrazy głębokiego współczucia

Dyrekcja, Komitet Zakładowy PZPR, Rada Robotnicza i Rada Zakładowa Krakowskiego Przedsiębiorstwa Budowlanego oraz Koleżanki i Koleżki

SPORT . SPORT . SPORT . SPORT

Sapporo gotowe na przyjęcie olimpijskich gości

Millionowe Sapporo żyje już już Igrzyskami XI Zimowej Olimpiady, która zostanie zorganizowana tu w dniach 8-13 lutego 1972 r. Ulice miasta zmięły swój wygląd — na każdym kroku wielkie, barwne afisze, reklamujące występy najlepszych narciarzy, łyżwiarzy i hokeistów świata. W witrażach sklepów, w autobusach, tramwajach, na dworcach kolejowych — pojawiły się olimpijskie emblematy — 5 kół — symbol igrzysk. Odnowione zostały restauracje, dworce, lotnisko. Większość miejskich hoteli urządzono w stylu europejskim.

Na obiektach olimpijskich zainstalowano wszystkie urządzenia, wielkie olimpijskie wprawdzie jeszcze pusta, ale wszystkie pokoje przygotowane są dla przyszłych mieszkańców. Jak dotychczas w Sapporo jest tylko jeden olimpijczyk — australijski łyżwiarz Linch, który przyjechał tu, aby przygotowywać się do olimpijskich występów.

Około 70 tysięcy osobistości przybędzie w okresie olimpiady do Sapporo. Spodziewany jest przyjazd szacha Iranu z małżonką, członków japońskiej rodziny cesarskiej, premiera Sato, zagranicznych ministrów. Oplekować się nimi będzie kilkudziesięciu detektywów.

Poruszenie się po Sapporo bez znajomości języka japońskiego jest niezwykle utrudnione. W odróżnieniu od stolicy kraju Tokio, niewielki procent mieszkańców Sapporo zna obce języki. Komitet organizacyjny zatrudni więc

Porażka Legii w Madrycie

Przebijający na tournée w Hiszpanii piłkarze warszawskiej Legii przegrali w Madrycie z 2-ligowym zespołem „Rayo Vallecano” 0:1 (0:1).

Przed meczem Polska — Rumunia

Pracowite dni polskich pięściarzy

W najbliższą niedzielę w Opolu reprezentacja Polski w boksie rozegra ostatni w tym roku międzypaństwowy pojedynek z reprezentacją Rumunii. Zespołu gości nie trzeba rekonstruować, w Rumunii to rękawiczyk, nadarza się więc idealna okazja do wyrównania poniesionych strat a zarazem konfrontacji umiejętności naszych pięściarzy z rumuńskimi przeciwnikami przed zbliżającą się olimpiadą w Monachium.

Polscy pięściarze przygotowują się nadzwyczaj solidnie do tej niełatwej próby. Cały zespół z wyjątkiem Różka przebywa na specjalnym zgrupowaniu w Celniewie. Wszyscy pod okiem trenera Nowary pracują niezwykle intensywnie.

Telegramy do Feliksa Stamma

Jubileusz 70-letnia urodzin jednego z najlepszych trenerów boksu amatorskiego w świecie Feliksa Stamma odbił się szerokim echem nie tylko w Polsce, Szwajcarii, Belgii, Tomczyku, Szczepańskim, Pierwieńskim, Bobczak, Rudkowski, Stachurski, Gortat i Treła.

Do drugiej reprezentacji która stoczy mecz w Bukareszcie przewiduje się: Orszta, Lechowicz, Morusia, Prochonia, Zeleznika, Bryła, Zakrzewskiego, Petrynska, Sitkowskiego, Dragana i Gerlekiego.

Rapid wylimnowany z pucharu UEFA

Pogromcy warszawskiej Legii — piłkarze Rapidu Bukareszt zostali wylimnowani z rozgrywek o puchar UEFA, przegranej w środę w Bukareszcie w rewanżowym meczu 1/8 finału z Tottenhamem 0:2 (0:0).

Pierwszy mecz tych zespołów wygrał także Tottenham 3:0.

Kreglarscy mistrzowie okręgu

Po raz pierwszy rozegrano na kregielni ZZK w Krakowie mistrzostwa indywidualne seniorek i seniorów w kreglach. Zawody te służyły się powołaniem do reprezentacji Polski, a także do wyłonienia najlepszego zawodnika w Polsce oraz do wyłonienia najlepszego zawodnika w świecie.

Hokejowy turniej TGS-ów

W piątek na sztucznej lodowisku w Krakowie rozegrany zostanie hokejowy turniej Terenowych Grup Specjalistycznych. W turnieju udział wezmą ośrodki: Kryniczy, Nowego Targu, Oświęcimia i Krakowa.

Początek zawodów w piątek godz. 18.00. Wstęp na zawody wolny.

W kilku wierszach

W drugim dniu rozgrywanego w Schwernerze międzypaństwowego turnieju piłki ręcznej mężczyzn NRD pokonała drugi zespół tegoż Węgry 16:14, Jugostawia wygrała z Węgrami 16:14, a CSRS zwyciężyła Danią 21:21.

W meczu II rundy piłkarskiej pucharu ligi angielskiej zespół Northampton Town zremisował po dogrywce z Hereford United 2:2. Zwycięzca tego spotkania grać będzie w III rundzie z Newcastle United. W innym spotkaniu II rundy Walsall pokonał Brighton 2:1.

Moskiewska szachistka Alita Kusznir po raz trzeci zdobyła prawo gry w meczu o mistrzostwo świata z obrończynią tytułu swą rodaczką Noną Garpindaszwil. Po zwycięstwie w 9 partii Kusznir wygrała mecz pretendentki z Aleksandrią 6,5:5,5 pkt.

Hokejowa reprezentacja Rumunii, która za kilka dni zmierzy się z drużyną Polski, zremisowała w Bukareszcie z drugim zespołem CSRS 4:4 (1:0, 2:0, 1:3).

Hokejowa reprezentacja Norwegii uległa w rewanżowym meczu w Sapporo zespołowi Japonii 5:8 (4:3, 1:3, 0:1). Warto przypomnieć, że hokeiści Japonii są przygotowani do igrzysk olimpijskich przez radzieckiego trenera Nikołaja Karpowa.

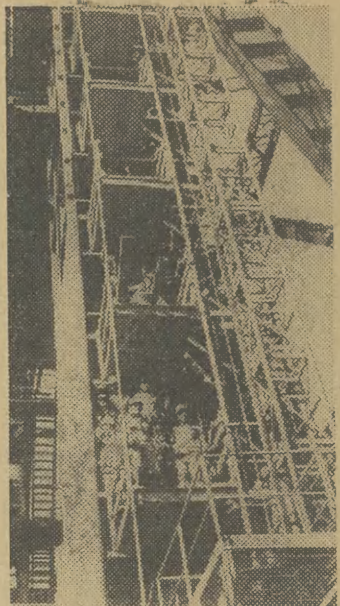
W rewanżowym spotkaniu w Weiswasser hokejowa reprezentacja NRD pokonała drugą reprezentację Czechosłowacji 5:4.

W Gera (NRD) siatkarze SC Lipsk pokonali drugą mistrza Japonii Nippon Kokan z Tokio 3:0 (15:10, 15:9, 16:14).

Po niepojemnym serit niożu, znowu nad Europą srodkową wyżył się centrum, najniższa temperatura w nocy odpadła do -5 do zero. Wiatry stały i umiarkowane, zachodnie, natomiast wysoko w górach dość silne północno-zachodnie i północne. (ort)

pogoda

wystąpiła zamglenia, ale zachmurzenie będzie w ciągu dnia niewielkie lub umiarkowane. Nadal ciepłota. Temperatura maksymalna w dzień 4 st. a Podhala, a 7 st. na pozostałym obszarze województwa, najniższa temperatura w nocy odpadnie do -5 do zero. Wiatry stały i umiarkowane, zachodnie, natomiast wysoko w górach dość silne północno-zachodnie i północne. (ort)



PRZEBUDOWA SZYBU BEZ PRZERWY W PRACIE WYDOBYWCZYCH

W kopalni „Marcel” w Jodłowie (woj. katowickie) trwa obecnie budowa nowego szybu, wznieszonego na starym czynnym „Jodłownik II”.

Na zdjęciu: budowa nowego szybu i maszyny wyładowczej.

DESZCZOWNIE nie mieszczą się w przepisach

Sprzysięgający mikroklimat w powiecie dąbrowskim przyczynił się do szybkiego rozwoju uprawy warzyw i truskawek w ostatnich latach.

W Zarządzie Okręgu Centrali Spółdzielni Ogrodniczych wystąpiło z inicjatywą zakładania, na wzór sadów zbliżonych, bloków uprawy warzyw u indywidualnych rolników.

Propozycja CSO została przyjęta z uznaniem przez rolników Woli Żelichowskiej w powiecie dąbrowskim.

CSO i WZKR postanowiły przyjąć rolnikom z pomocą w budowie eksperymentalnego urządzenia. Zamierzają pokryć 70 proc. kosztów budowy, resztę zaś pokryją zainteresowani rolnicy.

Trwają już przygotowania do budowy tej pierwszej w kraju wzorowej deszczownicy instalowanej wspólnie przez przedsiębiorstwa uspołecznione i indywidualne gospodarujących rolników.

Budynek jak wiele innych z tzw. starego budownictwa, nie dorównuje sąsiadnym spółdzielczym blokom przy ul. Bałuckiego.

Ze smutnej twarzy 43-letniej kobiety od razu wyczytać można, że wiele przeszła w życiu. Zaskakujące wrażenie sprawia zestawienie młodej twarzy z kalekciem.

— Nogi straciłam przed rokiem na skutek choroby wieńcowej. Wcześniej, bo 5 lat temu, porzucił mnie i dzieci mąż. Zajmujemy z córeczkami jeden pokój „kątem”, bez wody, gazu i innych przydatności.

— Nie, należało do PZPR — kontynuuje rozmówczyni — nie miałam czasu na żałobę, bo musiałam się zająć dziećmi.

...Zawładania się, że komisja do spraw koordynacji rozdania mieszkań postanowiła odmówić Obywatelce przydziału mieszkania.

Kobieta stara się panować nad sobą, ale głos drży coraz bardziej. — Urzędnik podpisał, że nie starzy mieszkań na zaspokojenie — wszystkich potrzeb.

— Znamy tę sprawę — mówi mgr Stanisław Madejski, wiceprzewodniczący Prezydium DRN Podgórze.

— W tym czasie, gdy ja, jako najstarszy z braci, byłem w więzieniu, mój brat, który był w tym czasie w więzieniu, mój brat, który był w tym czasie w więzieniu.

— W rubryce „Mini-trybuna” (GK 15. X. br.) zamieściliśmy wypowiedź czytelnika ządającego „unieważnienia wszelkiej rejestracji telefonicznej we wszystkich przychodniach zdrowia”.

— Telefon służy wszystkim ludziom bez wyjątku. W imię rozsądku i ludzkiej życzliwości proponuję honorowanie zgłoszeń telefonicznych na wizyty lekarskie we wszystkich ośrodkach.

— Jeżeli nie będę mógł rejestrować się telefonicznie, to będę musiał zwnalniać się z pracy, aby pojechać z Nowej Huty do ośrodka przy ul. Bałuckiego.

— Jeszcze raz postuluje: unieważnienie rejestracji w godzinach szczytu, tj. od 7 do 10.

Zwracam się z prośbą o skuteczną interwencję i spowodowanie naprawy ul. Wiśniowej w Olkuszu.

„Państwo dobrobytu” lub „państwo pomocy społecznej” to ma charakterystyczne współczesne państwo burżuazyjne jako państwo, które ingeruje w życie gospodarcze.

— Ten drugi kierunek, którego patronował znany ekonomista angielski J. M. Keynes, znalazł w okresie międzywojennym jeszcze pełniejszy wyraz w krajach skandynawskich.

— W tym czasie, tj. po II wojnie światowej, zaczyna przyjmować się szeroko w krajach anglosaskich (z wyjątkiem Stanów Zjednoczonych) nazwa „welfare state”, która może być tłumaczona na język polski zarówno jako „państwo dobrobytu”

— nurt faszyzowski usiłujący przewagę we Włoszech i w Niemczech, zmierzający do zażegnania niebezpieczeństwa rewolucji socjalistycznej siłą, przy pomocy środków terroru.

— nurt liberalny, uzyskujący przewagę w krajach anglosaskich, uważający, że metody terroru nie przyniosą rezultatu, że — aby zapobiec rewolucji — trzeba przede wszystkim dokonać pewnych reform społecznych w kapitalizmie.

— Myśl przyświecająca przedstawicielom tego drugiego nurtu została trafnie wyrażona w sposób następujący: „Państwo socjalne — to państwo, które swoją odpowiedzialnością i siłą oddziaływania skierowane na przeciwnieństwo szkód społecznych i zniszczenie społecznej struktury, jakie wystąpiły w społeczeństwie przemysłowym na przełomie XVIII i XIX wieku.

— Myśl przyświecająca przedstawicielom tego drugiego nurtu została trafnie wyrażona w sposób następujący: „Państwo socjalne — to państwo, które swoją odpowiedzialnością i siłą oddziaływania skierowane na przeciwnieństwo szkód społecznych i zniszczenie społecznej struktury, jakie wystąpiły w społeczeństwie przemysłowym na przełomie XVIII i XIX wieku.

bo cóż za pożytek z kaleki, ale postanowiłam zwrócić się do partii, aby działający tam ludzie wiedzieli, jaka mnie spotkała krzywda.

Opuszczam pokój z uczuciem wstydu. Na długo utkwił mi w pamięci kawałek zwykłego papieru z powielonymi martwymi zdaniem.

— Znamy tę sprawę — mówi mgr Stanisław Madejski, wiceprzewodniczący Prezydium DRN Podgórze.

— W tym czasie, gdy ja, jako najstarszy z braci, byłem w więzieniu, mój brat, który był w tym czasie w więzieniu, mój brat, który był w tym czasie w więzieniu.

— W rubryce „Mini-trybuna” (GK 15. X. br.) zamieściliśmy wypowiedź czytelnika ządającego „unieważnienia wszelkiej rejestracji telefonicznej we wszystkich przychodniach zdrowia”.

— Telefon służy wszystkim ludziom bez wyjątku. W imię rozsądku i ludzkiej życzliwości proponuję honorowanie zgłoszeń telefonicznych na wizyty lekarskie we wszystkich ośrodkach.

— Jeżeli nie będę mógł rejestrować się telefonicznie, to będę musiał zwnalniać się z pracy, aby pojechać z Nowej Huty do ośrodka przy ul. Bałuckiego.

— Jeszcze raz postuluje: unieważnienie rejestracji w godzinach szczytu, tj. od 7 do 10.

Zwracam się z prośbą o skuteczną interwencję i spowodowanie naprawy ul. Wiśniowej w Olkuszu.

„Państwo dobrobytu” lub „państwo pomocy społecznej” to ma charakterystyczne współczesne państwo burżuazyjne jako państwo, które ingeruje w życie gospodarcze.

— Ten drugi kierunek, którego patronował znany ekonomista angielski J. M. Keynes, znalazł w okresie międzywojennym jeszcze pełniejszy wyraz w krajach skandynawskich.

— W tym czasie, tj. po II wojnie światowej, zaczyna przyjmować się szeroko w krajach anglosaskich (z wyjątkiem Stanów Zjednoczonych) nazwa „welfare state”, która może być tłumaczona na język polski zarówno jako „państwo dobrobytu”

— nurt faszyzowski usiłujący przewagę we Włoszech i w Niemczech, zmierzający do zażegnania niebezpieczeństwa rewolucji socjalistycznej siłą, przy pomocy środków terroru.

— nurt liberalny, uzyskujący przewagę w krajach anglosaskich, uważający, że metody terroru nie przyniosą rezultatu, że — aby zapobiec rewolucji — trzeba przede wszystkim dokonać pewnych reform społecznych w kapitalizmie.

— Myśl przyświecająca przedstawicielom tego drugiego nurtu została trafnie wyrażona w sposób następujący: „Państwo socjalne — to państwo, które swoją odpowiedzialnością i siłą oddziaływania skierowane na przeciwnieństwo szkód społecznych i zniszczenie społecznej struktury, jakie wystąpiły w społeczeństwie przemysłowym na przełomie XVIII i XIX wieku.

— Myśl przyświecająca przedstawicielom tego drugiego nurtu została trafnie wyrażona w sposób następujący: „Państwo socjalne — to państwo, które swoją odpowiedzialnością i siłą oddziaływania skierowane na przeciwnieństwo szkód społecznych i zniszczenie społecznej struktury, jakie wystąpiły w społeczeństwie przemysłowym na przełomie XVIII i XIX wieku.

— Myśl przyświecająca przedstawicielom tego drugiego nurtu została trafnie wyrażona w sposób następujący: „Państwo socjalne — to państwo, które swoją odpowiedzialnością i siłą oddziaływania skierowane na przeciwnieństwo szkód społecznych i zniszczenie społecznej struktury, jakie wystąpiły w społeczeństwie przemysłowym na przełomie XVIII i XIX wieku.

mln zł na remonty generalne domów.

Tymczasem ilość skarg z powodu opóźnień w przydziale mieszkań rosła, każdego dnia w Prezydium zgłasza się wiele osób proszących o pomoc.

— Znamy tę sprawę — mówi mgr Stanisław Madejski, wiceprzewodniczący Prezydium DRN Podgórze.

— W tym czasie, gdy ja, jako najstarszy z braci, byłem w więzieniu, mój brat, który był w tym czasie w więzieniu, mój brat, który był w tym czasie w więzieniu.

— W rubryce „Mini-trybuna” (GK 15. X. br.) zamieściliśmy wypowiedź czytelnika ządającego „unieważnienia wszelkiej rejestracji telefonicznej we wszystkich przychodniach zdrowia”.

— Telefon służy wszystkim ludziom bez wyjątku. W imię rozsądku i ludzkiej życzliwości proponuję honorowanie zgłoszeń telefonicznych na wizyty lekarskie we wszystkich ośrodkach.

— Jeżeli nie będę mógł rejestrować się telefonicznie, to będę musiał zwnalniać się z pracy, aby pojechać z Nowej Huty do ośrodka przy ul. Bałuckiego.

— Jeszcze raz postuluje: unieważnienie rejestracji w godzinach szczytu, tj. od 7 do 10.

Zwracam się z prośbą o skuteczną interwencję i spowodowanie naprawy ul. Wiśniowej w Olkuszu.

„Państwo dobrobytu” lub „państwo pomocy społecznej” to ma charakterystyczne współczesne państwo burżuazyjne jako państwo, które ingeruje w życie gospodarcze.

— Ten drugi kierunek, którego patronował znany ekonomista angielski J. M. Keynes, znalazł w okresie międzywojennym jeszcze pełniejszy wyraz w krajach skandynawskich.

— W tym czasie, tj. po II wojnie światowej, zaczyna przyjmować się szeroko w krajach anglosaskich (z wyjątkiem Stanów Zjednoczonych) nazwa „welfare state”, która może być tłumaczona na język polski zarówno jako „państwo dobrobytu”

— nurt faszyzowski usiłujący przewagę we Włoszech i w Niemczech, zmierzający do zażegnania niebezpieczeństwa rewolucji socjalistycznej siłą, przy pomocy środków terroru.

— nurt liberalny, uzyskujący przewagę w krajach anglosaskich, uważający, że metody terroru nie przyniosą rezultatu, że — aby zapobiec rewolucji — trzeba przede wszystkim dokonać pewnych reform społecznych w kapitalizmie.

— Myśl przyświecająca przedstawicielom tego drugiego nurtu została trafnie wyrażona w sposób następujący: „Państwo socjalne — to państwo, które swoją odpowiedzialnością i siłą oddziaływania skierowane na przeciwnieństwo szkód społecznych i zniszczenie społecznej struktury, jakie wystąpiły w społeczeństwie przemysłowym na przełomie XVIII i XIX wieku.

— Myśl przyświecająca przedstawicielom tego drugiego nurtu została trafnie wyrażona w sposób następujący: „Państwo socjalne — to państwo, które swoją odpowiedzialnością i siłą oddziaływania skierowane na przeciwnieństwo szkód społecznych i zniszczenie społecznej struktury, jakie wystąpiły w społeczeństwie przemysłowym na przełomie XVIII i XIX wieku.

— Myśl przyświecająca przedstawicielom tego drugiego nurtu została trafnie wyrażona w sposób następujący: „Państwo socjalne — to państwo, które swoją odpowiedzialnością i siłą oddziaływania skierowane na przeciwnieństwo szkód społecznych i zniszczenie społecznej struktury, jakie wystąpiły w społeczeństwie przemysłowym na przełomie XVIII i XIX wieku.



W Szpitalu Dziecięcym w Kielcach przed trzema laty otwarto filię szkoły podstawowej. Nauka objęła te dzieci, których stan zdrowia na to pozwala. Ten lekarsko pedagogiczny eksperyment zdał w pełni egzamin i zarówno pedagodzy jak i rodzice ocenili go bardzo pozytywnie.

UNIEWAŻNICZ CZY NIE?

W rubryce „Mini-trybuna” (GK 15. X. br.) zamieściliśmy wypowiedź czytelnika ządającego „unieważnienia wszelkiej rejestracji telefonicznej we wszystkich przychodniach zdrowia”.

— Telefon służy wszystkim ludziom bez wyjątku. W imię rozsądku i ludzkiej życzliwości proponuję honorowanie zgłoszeń telefonicznych na wizyty lekarskie we wszystkich ośrodkach.

— Jeżeli nie będę mógł rejestrować się telefonicznie, to będę musiał zwnalniać się z pracy, aby pojechać z Nowej Huty do ośrodka przy ul. Bałuckiego.

— Jeszcze raz postuluje: unieważnienie rejestracji w godzinach szczytu, tj. od 7 do 10.

Zwracam się z prośbą o skuteczną interwencję i spowodowanie naprawy ul. Wiśniowej w Olkuszu.

„Państwo dobrobytu” lub „państwo pomocy społecznej” to ma charakterystyczne współczesne państwo burżuazyjne jako państwo, które ingeruje w życie gospodarcze.

— Ten drugi kierunek, którego patronował znany ekonomista angielski J. M. Keynes, znalazł w okresie międzywojennym jeszcze pełniejszy wyraz w krajach skandynawskich.

— W tym czasie, tj. po II wojnie światowej, zaczyna przyjmować się szeroko w krajach anglosaskich (z wyjątkiem Stanów Zjednoczonych) nazwa „welfare state”, która może być tłumaczona na język polski zarówno jako „państwo dobrobytu”

— nurt faszyzowski usiłujący przewagę we Włoszech i w Niemczech, zmierzający do zażegnania niebezpieczeństwa rewolucji socjalistycznej siłą, przy pomocy środków terroru.

— nurt liberalny, uzyskujący przewagę w krajach anglosaskich, uważający, że metody terroru nie przyniosą rezultatu, że — aby zapobiec rewolucji — trzeba przede wszystkim dokonać pewnych reform społecznych w kapitalizmie.

— Myśl przyświecająca przedstawicielom tego drugiego nurtu została trafnie wyrażona w sposób następujący: „Państwo socjalne — to państwo, które swoją odpowiedzialnością i siłą oddziaływania skierowane na przeciwnieństwo szkód społecznych i zniszczenie społecznej struktury, jakie wystąpiły w społeczeństwie przemysłowym na przełomie XVIII i XIX wieku.

SPRAWY NASZYCH CZYTELNIKÓW

koszt naprawy pokrywa lokalni mieszkańcy. Moje oburzenie wywołało żądanie fachowców, aby za wykonaną pracę wypłacić im należność „prywatnie”, bo na rachunek zbyt wiele by to kosztowało.

— Ogarnia mnie przerażenie co by się stało w naszym życiu, gdyby tak inne pogotowia (straż pożarna, MO, pogotowie ratunkowe) uzależniły wykonanie swoich czynności od opłaty do prywatnej Kieszki?

„FUCHY” POGOTOWIA ENERGETYCZNEGO

Brak prądu szczególnie w sobotę wieczorem to prawdziwie nieszczęśliwe. To właśnie spotkało mnie 27. XI. br. Gdy stwierdziłem, że bez fachowca się nie obejdzę, zadzwoniłem pod nr 586-80.

— Telefon służy wszystkim ludziom bez wyjątku. W imię rozsądku i ludzkiej życzliwości proponuję honorowanie zgłoszeń telefonicznych na wizyty lekarskie we wszystkich ośrodkach.

— Jeżeli nie będę mógł rejestrować się telefonicznie, to będę musiał zwnalniać się z pracy, aby pojechać z Nowej Huty do ośrodka przy ul. Bałuckiego.

— Jeszcze raz postuluje: unieważnienie rejestracji w godzinach szczytu, tj. od 7 do 10.

Zwracam się z prośbą o skuteczną interwencję i spowodowanie naprawy ul. Wiśniowej w Olkuszu.

„Państwo dobrobytu” lub „państwo pomocy społecznej” to ma charakterystyczne współczesne państwo burżuazyjne jako państwo, które ingeruje w życie gospodarcze.

— Ten drugi kierunek, którego patronował znany ekonomista angielski J. M. Keynes, znalazł w okresie międzywojennym jeszcze pełniejszy wyraz w krajach skandynawskich.

— W tym czasie, tj. po II wojnie światowej, zaczyna przyjmować się szeroko w krajach anglosaskich (z wyjątkiem Stanów Zjednoczonych) nazwa „welfare state”, która może być tłumaczona na język polski zarówno jako „państwo dobrobytu”

ULICA W BŁOCIE TONAĆ

Zwracam się z prośbą o skuteczną interwencję i spowodowanie naprawy ul. Wiśniowej w Olkuszu.

„Państwo dobrobytu” lub „państwo pomocy społecznej” to ma charakterystyczne współczesne państwo burżuazyjne jako państwo, które ingeruje w życie gospodarcze.

— Ten drugi kierunek, którego patronował znany ekonomista angielski J. M. Keynes, znalazł w okresie międzywojennym jeszcze pełniejszy wyraz w krajach skandynawskich.

— W tym czasie, tj. po II wojnie światowej, zaczyna przyjmować się szeroko w krajach anglosaskich (z wyjątkiem Stanów Zjednoczonych) nazwa „welfare state”, która może być tłumaczona na język polski zarówno jako „państwo dobrobytu”

— nurt faszyzowski usiłujący przewagę we Włoszech i w Niemczech, zmierzający do zażegnania niebezpieczeństwa rewolucji socjalistycznej siłą, przy pomocy środków terroru.

— nurt liberalny, uzyskujący przewagę w krajach anglosaskich, uważający, że metody terroru nie przyniosą rezultatu, że — aby zapobiec rewolucji — trzeba przede wszystkim dokonać pewnych reform społecznych w kapitalizmie.

— Myśl przyświecająca przedstawicielom tego drugiego nurtu została trafnie wyrażona w sposób następujący: „Państwo socjalne — to państwo, które swoją odpowiedzialnością i siłą oddziaływania skierowane na przeciwnieństwo szkód społecznych i zniszczenie społecznej struktury, jakie wystąpiły w społeczeństwie przemysłowym na przełomie XVIII i XIX wieku.

— Myśl przyświecająca przedstawicielom tego drugiego nurtu została trafnie wyrażona w sposób następujący: „Państwo socjalne — to państwo, które swoją odpowiedzialnością i siłą oddziaływania skierowane na przeciwnieństwo szkód społecznych i zniszczenie społecznej struktury, jakie wystąpiły w społeczeństwie przemysłowym na przełomie XVIII i XIX wieku.

— Myśl przyświecająca przedstawicielom tego drugiego nurtu została trafnie wyrażona w sposób następujący: „Państwo socjalne — to państwo, które swoją odpowiedzialnością i siłą oddziaływania skierowane na przeciwnieństwo szkód społecznych i zniszczenie społecznej struktury, jakie wystąpiły w społeczeństwie przemysłowym na przełomie XVIII i XIX wieku.

— Myśl przyświecająca przedstawicielom tego drugiego nurtu została trafnie wyrażona w sposób następujący: „Państwo socjalne — to państwo, które swoją odpowiedzialnością i siłą oddziaływania skierowane na przeciwnieństwo szkód społecznych i zniszczenie społecznej struktury, jakie wystąpiły w społeczeństwie przemysłowym na przełomie XVIII i XIX wieku.

— Myśl przyświecająca przedstawicielom tego drugiego nurtu została trafnie wyrażona w sposób następujący: „Państwo socjalne — to państwo, które swoją odpowiedzialnością i siłą oddziaływania skierowane na przeciwnieństwo szkód społecznych i zniszczenie społecznej struktury, jakie wystąpiły w społeczeństwie przemysłowym na przełomie XVIII i XIX wieku.

Zmiany struktury społecznej na wsi

Przeszło połowę ludności stanowi młodzież do lat 27. A mimo to mówi się o postępującym procesie „starzenia się” wsi.

Wpływa na to w znacznym stopniu migracja. W latach 1966—70 aż 904 tys. młodych w wieku lat 15—29 przeniosło się do miast.

Saldo wędrowek między miastem a wsią, czyli tzw. czysty przyrost młodych w miastach, stanowi w przypadku rolników 15—19 lat 342 tysiące, co stanowiło aż 49 proc. ogólnego przyrostu z migracji w latach 1966—70.

W wyniku migracji w ciągu ostatniego dziesięciolecia ludność związana z pracą w rolnictwie zmniejszyła się o 3,8 proc. A i ci, co pozostali na wsi, nierzadko szukają pracy w powstających w pobliżu ich miejsc zamieszkania wielkich zakładach przemysłowych.

W tej sytuacji szczególnej wagi nabiera przygotowanie młodzieży, pozostającej na wsi, do pracy na roli. Aktualnie spośród rolników najmłodszych, w wieku lat 15—18, 279,6 tysięcy pracuje w gospodarstwach indywidualnych i spółdzielczych.

— nurt liberalny, uzyskujący przewagę w krajach anglosaskich, uważający, że metody terroru nie przyniosą rezultatu, że — aby zapobiec rewolucji — trzeba przede wszystkim dokonać pewnych reform społecznych w kapitalizmie.

— Myśl przyświecająca przedstawicielom tego drugiego nurtu została trafnie wyrażona w sposób następujący: „Państwo socjalne — to państwo, które swoją odpowiedzialnością i siłą oddziaływania skierowane na przeciwnieństwo szkód społecznych i zniszczenie społecznej struktury, jakie wystąpiły w społeczeństwie przemysłowym na przełomie XVIII i XIX wieku.

— Myśl przyświecająca przedstawicielom tego drugiego nurtu została trafnie wyrażona w sposób następujący: „Państwo socjalne — to państwo, które swoją odpowiedzialnością i siłą oddziaływania skierowane na przeciwnieństwo szkód społecznych i zniszczenie społecznej struktury, jakie wystąpiły w społeczeństwie przemysłowym na przełomie XVIII i XIX wieku.

— Myśl przyświecająca przedstawicielom tego drugiego nurtu została trafnie wyrażona w sposób następujący: „Państwo socjalne — to państwo, które swoją odpowiedzialnością i siłą oddziaływania skierowane na przeciwnieństwo szkód społecznych i zniszczenie społecznej struktury, jakie wystąpiły w społeczeństwie przemysłowym na przełomie XVIII i XIX wieku.

— nurt liberalny, uzyskujący przewagę w krajach anglosaskich, uważający, że metody terroru nie przyniosą rezultatu, że — aby zapobiec rewolucji — trzeba przede wszystkim dokonać pewnych reform społecznych w kapitalizmie.

— Myśl przyświecająca przedstawicielom tego drugiego nurtu została trafnie wyrażona w sposób następujący: „Państwo socjalne — to państwo, które swoją odpowiedzialnością i siłą oddziaływania skierowane na przeciwnieństwo szkód społecznych i zniszczenie społecznej struktury, jakie wystąpiły w społeczeństwie przemysłowym na przełomie XVIII i XIX wieku.

— Myśl przyświecająca przedstawicielom tego drugiego nurtu została trafnie wyrażona w sposób następujący: „Państwo socjalne — to państwo, które swoją odpowiedzialnością i siłą oddziaływania skierowane na przeciwnieństwo szkód społecznych i zniszczenie społecznej struktury, jakie wystąpiły w społeczeństwie przemysłowym na przełomie XVIII i XIX wieku.

— Myśl przyświecająca przedstawicielom tego drugiego nurtu została trafnie wyrażona w sposób następujący: „Państwo socjalne — to państwo, które swoją odpowiedzialnością i siłą oddziaływania skierowane na przeciwnieństwo szkód społecznych i zniszczenie społecznej struktury, jakie wystąpiły w społeczeństwie przemysłowym na przełomie XVIII i XIX wieku.

— Myśl przyświecająca przedstawicielom tego drugiego nurtu została trafnie wyrażona w sposób następujący: „Państwo socjalne — to państwo, które swoją odpowiedzialnością i siłą oddziaływania skierowane na przeciwnieństwo szkód społecznych i zniszczenie społecznej struktury, jakie wystąpiły w społeczeństwie przemysłowym na przełomie XVIII i XIX wieku.

— Myśl przyświecająca przedstawicielom tego drugiego nurtu została trafnie wyrażona w sposób następujący: „Państwo socjalne — to państwo, które swoją odpowiedzialnością i siłą oddziaływania skierowane na przeciwnieństwo szkód społecznych i zniszczenie społecznej struktury, jakie wystąpiły w społeczeństwie przemysłowym na przełomie XVIII i XIX wieku.

— Myśl przyświecająca przedstawicielom tego drugiego nurtu została trafnie wyrażona w sposób następujący: „Państwo socjalne — to państwo, które swoją odpowiedzialnością i siłą oddziaływania skierowane na przeciwnieństwo szkód społecznych i zniszczenie społecznej struktury, jakie wystąpiły w społeczeństwie przemysłowym na przełomie XVIII i XIX wieku.

— Myśl przyświecająca przedstawicielom tego drugiego nurtu została trafnie wyrażona w sposób następujący: „Państwo socjalne — to państwo, które swoją odpowiedzialnością i siłą oddziaływania skierowane na przeciwnieństwo szkód społecznych i zniszczenie społecznej struktury, jakie wystąpiły w społeczeństwie przemysłowym na przełomie XVIII i XIX wieku.

— Myśl przyświecająca przedstawicielom tego drugiego nurtu została trafnie wyrażona w sposób następujący: „Państwo socjalne — to państwo, które swoją odpowiedzialnością i siłą oddziaływania skierowane na przeciwnieństwo szkód społecznych i zniszczenie społecznej struktury, jakie wystąpiły w społeczeństwie przemysłowym na przełomie XVIII i XIX wieku.

— nurt liberalny, uzyskujący przewagę w krajach anglosaskich, uważający, że metody terroru nie przyniosą rezultatu, że — aby zapobiec rewolucji — trzeba przede wszystkim dokonać pewnych reform społecznych w kapitalizmie.

— Myśl przyświecająca przedstawicielom tego drugiego nurtu została trafnie wyrażona w sposób następujący: „Państwo socjalne — to państwo, które swoją odpowiedzialnością i siłą oddziaływania skierowane na przeciwnieństwo szkód społecznych i zniszczenie społecznej struktury, jakie wystąpiły w społeczeństwie przemysłowym na przełomie XVIII i XIX wieku.

— Myśl przyświecająca przedstawicielom tego drugiego nurtu została trafnie wyrażona w sposób następujący: „Państwo socjalne — to państwo, które swoją odpowiedzialnością i siłą oddziaływania skierowane na przeciwnieństwo szkód społecznych i zniszczenie społecznej struktury, jakie wystąpiły w społeczeństwie przemysłowym na przełomie XVIII i XIX wieku.

— Myśl przyświecająca przedstawicielom tego drugiego nurtu została trafnie wyrażona w sposób następujący: „Państwo socjalne — to państwo, które swoją odpowiedzialnością i siłą oddziaływania skierowane na przeciwnieństwo szkód społecznych i zniszczenie społecznej struktury, jakie wystąpiły w społeczeństwie przemysłowym na przełomie XVIII i XIX wieku.

— Myśl przyświecająca przedstawicielom tego drugiego nurtu została trafnie wyrażona w sposób następujący: „Państwo socjalne — to państwo, które swoją odpowiedzialnością i siłą oddziaływania skierowane na przeciwnieństwo szkód społecznych i zniszczenie społecznej struktury, jakie wystąpiły w społeczeństwie przemysłowym na przełomie XVIII i XIX wieku.

— Myśl przyświecająca przedstawicielom tego drugiego nurtu została trafnie wyrażona w sposób następujący: „Państwo socjalne — to państwo, które swoją odpowiedzialnością i siłą oddziaływania skierowane na przeciwnieństwo szkód społecznych i zniszczenie społecznej struktury, jakie wystąpiły w społeczeństwie przemysłowym na przełomie XVIII i XIX wieku.

— Myśl przyświecająca przedstawicielom tego drugiego nurtu została trafnie wyrażona w sposób następujący: „Państwo socjalne — to państwo, które swoją odpowiedzialnością i siłą oddziaływania skierowane na przeciwnieństwo szkód społecznych i zniszczenie społecznej struktury, jakie wystąpiły w społeczeństwie przemysłowym na przełomie XVIII i XIX wieku.

— Myśl przyświecająca przedstawicielom tego drugiego nurtu została trafnie wyrażona w sposób następujący: „Państwo socjalne — to państwo, które swoją odpowiedzialnością i siłą oddziaływania skierowane na przeciwnieństwo szkód społecznych i zniszczenie społecznej struktury, jakie wystąpiły w społeczeństwie przemysłowym na przełomie XVIII i XIX wieku.

— Myśl przyświecająca przedstawicielom tego drugiego nurtu została trafnie wyrażona w sposób następujący: „Państwo socjalne — to państwo, które swoją odpowiedzialnością i siłą oddziaływania skierowane na przeciwnieństwo szkód społecznych i zniszczenie społecznej struktury, jakie wystąpiły w społeczeństwie przemysłowym na przełomie XVIII i XIX wieku.



Znane w całym kraju z dobrego przygotowania fachowców Technikum Wodnych Melioracji w Białymstoku ma jeszcze jeden, dodatkowy powód, żeby stać się głośnie (dostownie) w całym kraju: jest nim 100-osobowa orkiestra dęta.



Stoczniak Gdańska im. Lenina buduje serię szybkich statków drobnicowców, przystosowanych do przewożenia kontenerów. Będą one miały nośność po 12500 ton, szybkość 22 węzły. Na zdjęciu: jeden z kontenerowców, przeznaczony dla armatora brazylijskiego.

— nurt liberalny, uzyskujący przewagę w krajach anglosaskich, uważający, że metody terroru nie przyniosą rezultatu, że — aby zapobiec rewolucji — trzeba przede wszystkim dokonać pewnych reform społecznych w kapitalizmie.

WYSTĄPIENIA KRAKOWSKICH DELEGATÓW W KOMISJACH VI ZJAZDU

Leonard Żukiewicz — I sekretarz KD PZPR Zwierzyniec

Trzeba unowocześnić działalność propagandową

Zgodzić się należy z powszechnym twierdzeniem, że cierni — mimo znacznej poprawy na niedostatki w pracy propagandowo-informacyjnej, chociaż zdajemy sobie sprawę, że jeżeli jest ona prowadzona ofensywnie, konsekwentnie i nowocześnie — przynosi owoce.

Wiele się tu zmieniło. Obserwujemy to nie tylko na łamach prasy, ale i w radio, i w telewizji. Ponieważ jednak prasa jest u nas jeszcze objętościowo za szczupła, a dzienniki radiowe i telewizyjne zbyt ograniczone czasowo, dlatego też nie można jeszcze mówić o pełnej informacji. Konieczność zamieszczenia wielu informacji w prasie przy tej samej objętości czy wiadomości dnia w maksymalnie trzydziestominutowych dziennikach telewizyjnych powoduje nieraz konieczność subiektywnego doboru informacji i eliminacji ich części — nie zawsze z pożytkiem dla zapoznania — nie bójmy się tego słowa — ciekawości społeczeństwa.

Drugim wrogiem naszej informacji prasowej i radiowo-telewizyjnej jest sztampa. Zaliczyć tu należy powielanie przez różne dzienniki identycznie redagowanych komunikatów, chociaż rozumiemy że jest to czasami konieczne to jednak brak tak zwanych artykułów wstępnych czy redakcyjnych; nudna, bezbarwna bywa prezentacja wiadomości przez lektorów, czy prezenatorów dzienników TV, zbyt mało jest materiałów zdjęciowych czy filmowych.

Zgodzić się również należy z zdaniem szeregu towarzyszy pracujących aktywnie na polu propagandy, że istnieje u nas ogromne zapotrzebowanie społeczne na szerszą środowiska informację tygodniową. W telewizji mamy „Monitor”, w radio „Peryskop” — brak jest jednak tygodnika (oprócz „Forum” wydawanego w niskim nakładzie), który zawierałby nie tylko przegląd wydarzeń wewnętrznych i zagranicznych ale próbował wyciągnąć z tych wydarzeń ogólne oceny.

Przejszły należy również — moim zdaniem — do nowoczesnego sposobu przekazywania przez pracowników aparatu państwowego czy partyjnego informacji z różnych szczebli gospodarki ogółowi obywateli. Dobrą formą są trybuny robotnicze, rolnicze czy inne — prowadzone szeroko w woj. krakowskim.

Wszyscy wiemy, jakie efekty osiągnęli organizując „Trybunę Obywatelską” (choćaż można by podać kilka krytycz-

nych uwag). Obok tej formy trzeba tworzyć i rozwijać różnego rodzaju wywiady i konferencje prasowe bądź przed kamerami TV, bądź dla dziennikarzy, którzy relacjonować je będą w prasie. To jest odczucie terenu. Niestety nawet powołanie rzecznika prasowego rządu nie spełniło jak dotąd oczekiwanych zamierzeń, ponieważ sprawozdania ze spotkań prasowych rzecznika są tak skromne, że niewiele da się o tych konferencjach powiedzieć. Są więc w tym zakresie jak na razie — tylko określone nadzieje.

Obok informacji ogólnej, dostępnej ogółowi obywateli, istnieje jej drugi, nieco skromniejszy, ale niezmiernie ważny nurt. Mówię tutaj o informacji wewnętrzpartyjnej. Jest miejsce, aby na ten temat tutaj mówić. Pamiętamy wszyscy krytyczne głosy pod adresem kierownictwa partii w grudniu, głosy większości członków partii na każdym szczeblu. Mówiono wtedy o braku rzetelnej informacji wewnętrzpartyjnej, o tym co się dzieje w partii i jej naczelnych władzach. Pamiętamy również, że mimo ich niepełności oczekiwano na listy i informacje Komitetu Centralnego do wewnętrznego użytku. Komitet Centralny, jego nowe kierownictwo rozwiązało ten problem przez spotkania członków Biura Politycznego i sekretarzy KC z aktywnym wojewódzkim. To jest dobra forma i powinna być kontynuowana. Myślę jednak, że forma listów do organizacji partyjnych — mimo iż można było kwestionować uprzednio sposób i zakres przekazywanych w nich informacji dla organizacji partyjnych i aktywnie nie może być całkowicie zaniechana. Istnieje bowiem i pogłębia się stale zapotrzebowanie aktywno partyjnego na bieżącą informację.

Front ideologiczny jest odcinkiem bardzo ważnym i niezmiernie ciekawym. Pracujący na tym polu aktywnie partyjni na co dzień praca się nie tylko z koniecznością wyjaśniania podstawowych zasad i pojęć związanych z budowaniem socjalizmu, ale wyjaśniania musi szereg pojęć, co do których mnożą się pytania.

Tutaj wiadomości „gazetowe” nie wystarczą. Ten aktywno w pierwszym rzędzie szuka materiałów przeznaczonych do użytku wewnętrznego w partii, ten aktywno dopomina się o pogłębienie i poszerzenie strumienia informacji, który powinien płynąć od KC — do najbliższych ogniw aparatu.

Pragnę jeszcze poświęcić kilka słów problematyce zawartej w 134 punkcie Wytycznych, tzn. problematyce ideowo-politycznej w działalności partii. W punkcie tym jest mowa o konieczności właściwego kształtowania postaw i ugruntowywania trwałych przekonań politycznych, a także o aktywizowaniu członków partii.

Ludźmi, którym powierzono szczególnie różne obowiązki na tym odcinku, są lektorzy wszystkich szczebli.

Zdawaliśmy sobie sprawę, że poziom szkolenia członków i kandydatów partii zależy jest w dużym stopniu od poziomu wykładu czy lekturaty, oraz że dobrze prowadzony lektorat jest bardziej pożądanym przez słuchaczy szkolenia, niż wykład.

Doprowadziło to do wzrostu szeregów lektorskich na szczeblu komitetu wojewódzkiego, komitetów miejskich, powiatowych i dzielnicowych, do powstania znacznej liczby ludzi działających ofiarnie na pierwszej linii wychowania ideologicznego. O tej kadry nie wolno nam zapominać.

Lektor instytucji partyjnej musi nie tylko posiadać szczególne predyspozycje, ale również — znaczny zasób wiedzy teoretycznej i bieżącej informacji.

Szczególnie chodzi mi tutaj o ten właśnie zasób wiedzy bieżącej, bez której lektor nie może właściwie prowadzić zajęć, a szczególnie — dokładnie i wyczerpująco odpowiadać na pytania. Dlatego też naszym obowiązkiem powinno być stałe i systematyczne informowanie tej kadry, organizowanie z nią spotkań działaczy państwowych i partyjnych oraz kilkudniowych kursów szkoleniowych. Powodzenie wychowania polityczno-ideologicznego zależy bowiem w dużym stopniu od dobrej i ożywionej działalności kadry lektorskiej.

Na zakończenie chciałbym jeszcze powiedzieć kilka słów o tzw. pracy propagandowej. Zarzuca się nam wielokrotnie — robia to członkowie partii różnych szczebli — że nasza działalność propagandowa jest mocno przestarzała, że trzymamy się w tej działalności sztywnych reguł sprzed 20 lat, że jest ona „opatologiczna” i mało skuteczna.

Jest wiele prawdy w tych twierdzeniach. Umiejętność właściwego działania poprzez propagandę, szczególnie wizualną jest nauką, lecz, niestety, zbyt mało jeszcze na ten temat się mówi i publikuje. Brak odpowiednich kadr ludzi umiających robić nowoczesną i niedrogą propagandę, a działalność nasza traci amatorszczyznę.

Jest to zagadnienie, którym należy się zająć w najbliższej przyszłości, gdyż bez właściwej koncepcji i odpowiednich umiejętności nasza propaganda wizualna i inne rodzaje propagandy, mimo dużych nakładów, nie będą osiągać zamierzonych efektów.

zarzucania wykonawców sprawami niemerytorycznymi i drugorzędnymi.

Uczelnia nasza na gruncie dotychczasowych doświadczeń zwiększa swój udział w rozwiązywaniu kompleksowej problematyki rozwojowo-prognostycznej dotyczącej całych regionów Polski, jak np. olkuskiego zagłębia cynkowo-olowowego, czy legnicko-głogowskiego okręgu miedziowego lub całych branż, jak w przypadku hutnictwa.

Przygotujemy się również do współuczestnictwa w opracowywaniu wariantów i prognoz rozwoju przyszłościowych okręgów surowcowo-przemysłowych, szczególnie rozwoju górnictwa, hutnictwa i przemysłu materiałów budowlanych z pełnym uwzględnieniem zasady kompleksowego wykorzystania zasobów surowcowych.

Liczny udział pracowników naukowo-badawczych w realizacji tematyki naukowo-badawczej dla przemysłu oraz rozwinięty system konsultacji przyczynia się do nasycenia procesu dydaktycznego aktualną i przyszłościową problematyką przemysłową. Pozwala to nam na bieżącą aktualizację profilu kształcenia absolwentów treścią nauczania, zgodnie z potrzebami przemysłu, dla którego kształcimy kadrę. Część zajęć praktycznych ze studentami prowadzimy w nowoczesnych zakładach przemysłowych, duży procent prac dyplomowych realizowany jest w oparciu o tematykę wynikającą z aktualnych potrzeb zakładów produkcyjnych, do udziału w procesie dydaktycznym włączamy wybitnych specjalistów-praktyków. Proces wzrostu kwalifikacji inżyniera nie może jednak kończyć się na przygotowaniu go do zawodu tylko przez uczelnię. Rola zakładów pracy w dalszym jego rozwoju jest zasadnicza. Stopniowanie trudności samodzielnych zadań stawianych do rozwiązania młodym inżynierom, bezpośrednio po uzyskaniu dyplomu — powinno skrócić okres nabywania pełnych kwalifikacji na odpowiednim stanowisku pracy. Zasadniczym obowiązkiem przemysłu winno być stworzenie takiego systemu pracy — z absolwentami, żeby ich wartości wypracowane w szkole wyższej nie były zaprzeczane, lecz konsekwentnie rozwijane i twórczo wykorzystywane w interesie przemysłu.

Uczelnia nasza poważny wysiłek wkłada w przygotowanie dla zaplecza badawczego przemysłu kadr o wysokich kwalifikacjach naukowych doktorów i doktorów habilitowanych. W obecnej chwili prace doktorskie wykonuje w uczelni ok. 700 osób, w tym ok. 40 proc. z przemysłu. W 19 studiach doktoranckich uczestniczy aktualnie ok. 280 osób. W ciągu 3 lat — dziesięciu pracowników przemysłu uzyskało w Akademii Górniczo-Hutniczej stopień doktora habilitowanego. Uczelnia zapewnia ze swej strony wysoką merytoryczną wartość prac doktorskich i stopień przygotowania do samodzielnej pracy badawczej przyszłych doktorów, lecz widzi konieczność współdziałania przemysłu w zakresie planowego kierowania właściwych ludzi na studia doktoranckie, wzięcia tych ludzi przez fundowane stypendia doktoranckie z przyszłym miejscem pracy — jak również udział w zabezpieczeniu środków na terminową realizację uzgodnionej użytecznej tematyki prac doktorskich i habilitacyjnych.

Doc. dr Marian Kałwa — Akademia Górniczo-Hutnicza

WSPÓŁUDZIAŁ UCZELNI TECHNICZNYCH W ROZWOJU KRAJU

W krakowskich uczelniach technicznych: Akademii Górniczo-Hutniczej i Politechnice Krakowskiej pracuje ok. 1850 pracowników naukowo-dydaktycznych, w tym ok. 350 profesorów i docentów. Cała ta kadra z pełnym zrozumieniem przyjęła społeczno-gospodarczy program nowego kierownictwa oraz wypracowała program własnego współdziałania w realizacji zadań kształceniu-wychowawczych i badawczo-wdrożeniowych.

Historyczna konieczność integralnego udziału nauki w życiu i rozwoju społeczeństwa odrzuca XIX-wieczne, anachroniczne poglądy na rolę i organizację nauki — nie do przyjęcia w konfrontacji z zadaniami, które przed społeczeństwem stawia partia w końcowych latach bieżącego stulecia. Uważamy, że nauki techniczne muszą już obecnie przejść z fazy „współpracy” z przemysłem — w fazę integralnego z nim współdziałania — zarówno w zakresie zadań naukowo-badawczych, jak i kształcenia kadry wszystkich stopni, stając się jednym z zasadniczych elementów zabezpieczających realizację partyjnego programu rozwoju przemysłu. Wymaga to dążenia do wprowadzenia zasady współpartnerstwa nauki i przemysłu ze wszystkimi konsekwencjami nowego traktowania również wyższych uczelni technicznych w złożonym procesie wstąpienia nauki w całokształt życia gospodarczego kraju. Akademia Górniczo-Hutnicza i Politechnika Krakowska poczyniły już szereg kroków merytorycznych i organizacyjnych idących w kierunku koncentracji swego potencjału ludzkiego i materialnego, integracji pokrewnych dyscyplin, zwiększenia własnych szans na autentyczne współpartnerstwo. Dowodem tego jest bieżąco doskonalona struktura instytutowa, która pozwoliła:

— Na zwiększenie zakresu prac naukowo-wdrożeniowych, tematyce zwartych, realizowanych od koncepcji do wdrożenia wspólnie z zakładami pracy przez instytuty uczelniane. Przykładem może być wysiłek zespołu wykonawczych zespołowo przez instytuty Akademii Górniczo-Hutniczej wraz z Hutą im. Lenina, które wszystkie wdrażane przynoszą efekty roczne w postaci 7 zł za jedną złotówkę wydatka na pracę wdrożeniową. Innym przykładem jest wdrażany przez Instytut Automatyki Napędów wraz z Hutą „Warszawa” — system automatycznego sterowania napędami walcownik, eksportowany również za granicę.

— Struktura instytutowa ułatwia lub wręcz umożliwiła

rozwiązywanie również tematyki szerokiej, o charakterze branżowym, wymagającym koordynacji między instytutami uczelnianymi, resortowymi i kadra z bezpośredniego zaplecza naukowego przemysłu. Uzyskaliśmy zasadniczy postęp w sprawności realizacji cyklu badawczego tego rodzaju prac zwłaszcza w zakresie działania instytutów typu uczelniano-przemysłowego oraz zespołów uczelniano-przemysłowych, pomyślnie rozwiązyujących w tej skali problemy koordynacji. Przykładem może służyć społecznie ważny opracowany problem pt. „Kierunki rozwoju w przemyśle materiałów budowlanych” — do roku 1985 — w zakresie techniki i potrzeb kadrowych — koordynowany przez Międzyresortowy Instytut Materiałów Budowlanych i Ogniotwórczych — Akademię Górniczo-Hutniczą, lub problem geofizycznego prognozowania zagrożenia powodowanych tąpnięciem i zawałami w okęgach górniczych — prowadzony przez Instytut Geofizyki Stosowanej i Poszukiwań Naftowych AGH.

W fazie koncepcyjnej udział pracowników nauki musi być w tych pracach zasadniczy i decydujący — a powinien mieć w miarę wzrostu zadań techniczno-wdrożeniowych, co implikuje elastyczność rozwiązań organizacyjnych, w chwili obecnej nie zawsze możliwą ze względu na obowiązujące przepisy. Przeszkadzają one w koncentracji nad konkretnym tematem i opóźniają jego wykonanie. Dlatego uważamy, że ranga problemu i przewidywana techniczno-ekonomiczna efektywność rozwiązania powinna determinować stopień zaangażowania pracowników nauki — a nie, jak dotychczas, limit godzinowy.

— Akademia Górniczo-Hutnicza w poważnym stopniu zaangażowała swój potencjał w rozwiązywanie problematyki węzłowej. Partycypujemy w niej 128 pracami w 27 problemach, co stanowi ok. 50 proc. naszych możliwości.

Sprawną realizacją rozwojowo ważnej problematyki leży w systemie właściwej koordynacji na wszystkich szczeblach zarządzania i jest właściwie poza zakresem wpływu uczelni, a naszym zdaniem wymaga dalszego odformalizowania. Należy na wszystkich trzech szczeblach przeanalizować i dopracować system zbierania i przetwarzania informacji i potrzebnej i istotnej informacji — jak również operatywnego przekazywania dyrektyw, w tym kierunku, by jednokrotnie koordynujące zapewniały sprawność realizacji problemów bez

Sylwester Zawadzki

„PAŃSTWO DOBROBYTU”

(CIĄG DALSZY ZE STR. 3) nanie, które leży u podstawy koncepcji „welfare state”, jakoby państwo, którego ekonomiczną podstawę stanowi własność prywatna i w którym podstawowe ogniwa władzy skupia w swym ręku klasa właścicieli środków produkcji, mogło stać się źródłem powszechnego dobrobytu i rozwiązać podstawowe sprzeczności kapitalizmu, może być tylko złudzeniem.

Fakty dowodzą, że wbrew twierdzeniom o realizacji zasad sprawiedliwości społecznej nastąpiła w krajach kapitalistycznych dalsza koncentracja kapitału w ręku najbogatszych i dalszy wzrost wpływu „grup nacisku” związanych z kapitałem — na politykę państwa. „Welfare state” nie powstrzymywało tej tendencji, gdyż nie miało zresztą takiego celu, a potwierdziło tendencję dostrzeżoną przez marksizm, mianowicie, że „władza podlega za własnością”. Słusznie więc pisze jeden z lewicowych socjologów angielskich: „Przeważa pogląd, że państwo może być i w większości jest agentem demokratyzmowego — porządku społecznego, bez jakiegokolwiek stroniczości w stosunku do klas i grup. Ale pogląd ten jest całkowicie nieporozumieniem: państwo w tych społeczeństwach klasowych jest w pierwszym rzędzie i nieuchronnie strażnikiem i obrońcą interesów ekonomicznych, które odgr-

wają dominującą rolę. Jego „realnym” celem i misją jest zapewnienie kontynuowania tej dominacji, a nie jej zapobieganie”. „...Łagodząca funkcja państwa nie usuwa w rzeczywistości panowania klasowego, a stanowi cenę gwarantującą jego utrzymanie”¹⁾.

Również podstawowa teza wywodząca się z „Welfare state”, którą przeprowadził w 1971 r. w cyklu artykułów w „Timesie” analizę działalności „państwa dobrobytu” w W. Brytanii na przestrzeni ostatnich 15 lat, sprowadza się do twierdzenia, że pomimo rozwoju legislacji w zakresie spraw socjalnych oraz progresji podatkowej nie nastąpiło w latach 1955—1970 zmniejszenie olbrzymich dysproporcji w podziale dochodu narodowego. Dotychczasowe doświadczenie pozwala jednak stwierdzić nie tylko to, iż marksistowska teza o klasowym charakterze państwa opierającego się na prywatnej własności znalazła swoje potwierdzenie. Praktyka potwierdziła również i drugą tezę, a mianowicie: „choćaż polityka reform społecznych może doprowadzić do przejściowego złagodzenia sprzeczności kapitalizmu, to jednak utrzymując prywatną własność środków produkcji nie może ich usunąć. Symptomy pojawiającej się recessji gospodarczej i rosnącego bezrobocia — są potwierdzeniem tego twierdzenia. Świadczą one o narastaniu wewnętrznych sprzeczno-

ści kapitalizmu. Nie jest więc rzeczą przypadku, że w krajach kapitalistycznych, m. in. w tych, które osiągnęły tak wysoki poziom dobrobytu jak Szwecja, pogłębia się, zwłaszcza w świadomości młodego pokolenia, przekonanie, że sprzeczności tych i związanych z nimi przejawów nie są sprzecznościami społecznej nie da się usunąć przy pomocy różnego rodzaju palliatywów, utrzymując nadal prywatną własność środków produkcji”²⁾.

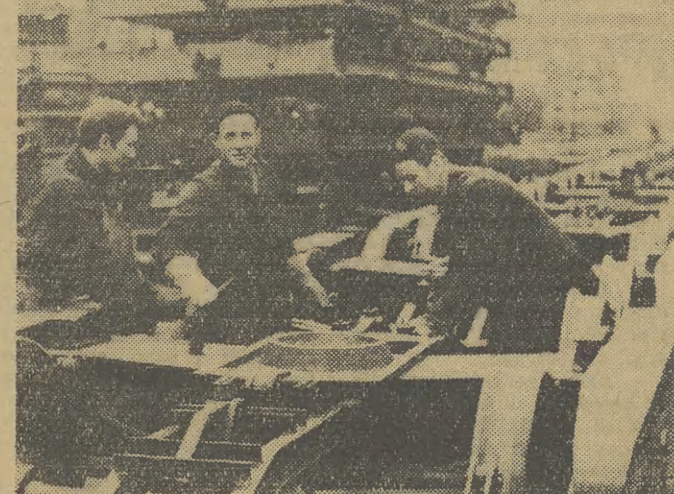
„...Nigdy w historii kapitalizmu — pisze R. Milliband — nie było takiego okresu, w którym więcej ludzi miałoby większą świadomość potrzeby zmian i reform”³⁾. Zmiany te nie mogą jednak ograniczać się do leczenia objawów, muszą sięgać do samej istoty systemu kapitalistycznego. Teoria marksistowska zajmuje negatywnie stanowisko wobec koncepcji „welfare state”, gdyż koncepcja ta, upowszechniając złudzenia na temat współczesnego kapitalizmu i jego nabywającej politycznej — prawnej — działalności na rzecz powstrzymania tej zasadniczej zmiany.

1) H. Finer: Der moderne Staat. Theorie und Praxis, Stuttgart und Düsseldorf 1957, t. 1, s. 92.
2) For.: Der Grosse Brockhaus, Wiesbaden 1957, t. XI, s. 55—56.
3) For.: Imperialism Today, Fabian Quarterly nr 45/1945.
4) V. A. Mund: Government and Business, New York 1955, s. 7.
5) R. Milliband: The State in Capitalist Society, London 1969, s. 266.
6) J. w. s. 268.

Członek krajowego Klubu eksporterów — Fabryka Wagonów „Świdnica” zameldowała w dniach VI Zjazdu PZPR o realizacji dodatkowego pełnego zamówienia poza planem tegorocznej produkcji 50 wagonów-cystern na eksport do Jugosławii.

Na zdjęciu: przy ustawianiu kół do wagonów-cystern dla Jugosławii pracuje wozorowa brigada w składzie: Franciszek Malik (brzygdzista), Wacław Uski (szusarz) i Adam Sikora (spawacz).

CAF — Radkiewicz



Badania prowadzone ostatnio przez szereg placówek naukowych — m. in. porównania statystyczne dokonane w Oddziale Biometeorologii Stacji Sanitarnej-Epidemiologicznej w Krakowie — potwierdzają ścisłą zależność między liczbą wypadków przy pracy, a nagłymi zmianami zachodzącymi w atmosferze ziemskiej.

Badania te są tym godniejsze uwagi, że wśród różnorodnych czynników stwarzających zagrożenie dla zdrowia i bezpieczeństwa pracowników przemysłu, stosunkowo najmniej poznana grupa stanowią czynniki biometeorologiczne.

Przypomnijmy, iż biometeorologia zajmuje się badaniem związków między środowiskiem geofizycznym i geochemicznym a żywymi organizmami. Poznawanie właściwości fizycznych środowiska człowieka oraz praw fizjologicznych jego organizmu pozwala na skuteczną, opartą na

podstawach naukowych, obronę przed niekorzystnymi zmianami tego środowiska.

I tak naukowe obserwacje dowiodły, że dyspozycja do pracy w ciągu

ranem. Z krzywej fizjologicznej wynika, że najlepszą wydajność osiąga człowiek między godz. 9 a 11 rano oraz około 15 po południu.

Dobowy rytm biologiczny bywa

Ostrzega nie tylko Wicherek

Pogoda a wypadki przy pracy

doby, zarówno u pracowników fizycznych, jak i umysłowych nie jest jednakowa i ulega charakterystycznym zmianom. Jak podają specjalści, krzywa wydajności pracy/ma dwa wierzchołki — poranny i popołudniowy oraz jedno wyraźne minimum przypadające ok. godz. 3 nad

niekiedy zakłócony w naszych szerokościach geograficznych, a jedną z przyczyn takich zakłóceń są ciągle i nagłe zmiany warunków atmosferycznych. Wówczas to należy stworzyć zapobiegawcze warunki ochronne dla pracowników, u których zmiany te mogą spowodować np. o-

poźnienie czasu reakcji. Te niekorzystne zjawiska wiążą się głównie z napływem układu niżowego, objawiającego się zmianą mas powietrznych, zmianą ciśnienia barometrycznego, wyraźnym wahaniami temperatury, wilgotności, napięcia elektrycznego itp. Wpływ ich najsilniej zaznacza się u pracowników starszych i zmęczonych.

Naukowcy w badaniach przeprowadzonych ostatnio dla potrzeb działalności profilaktycznej zakładów przypominają, iż układ nerwowy człowieka odbiera sygnałową zmianę zjawisk meteorologicznych z pewnym wyprzedzeniem, około 24—48 godzin wcześniej.

Polskie badania w tej dziedzinie znajdują potwierdzenie w światowej literaturze z tego zakresu: i tak np. autorzy z NRF Hassen stwierdzili, że liczba wypadków przy pracy w przemysłowym Hamburgu wzrasta w dniach zaburzeń pogody o 25 proc.



Do odległych wsi i osad woj. olsztyńskiego pozabawionych starych placówek handlowych, w określonych dniach i godzinach docierają ruchome sklepy zainstalowane w autobusach. Oddają one — zwłaszcza w okresie zimowym — duże usługi gospodiniom. Na zdjęciu: ruchomy sklep WPSS z Mrągowa podczas postoju we wsi Mierzejewo. CAF — Mroz

NAUKA w odlewniczym tyglu

Instytut Odlewnictwa, placówka o 25-letnim dorobku, nie stanowi żadnego wyjątku w powojennym bilansie polskich zysków i strat. Pracownicy Instytutu w latach 1966—70 ukończyli 224 prace naukowo-badawcze, z których 44 nie wdrożono. Stanowi to 15,1 proc. całości nakładów, co nie wyjdzie się sumą dużą. Wiadomo przecież, że nawet za negatywnymi wynikami badań warto zapłacić drogo, aby uniknąć jeszcze większych strat.

Na koncie osiągnięć Instytutu można znaleźć w ostatnich latach przykłady efektywnych sukcesów nie tylko badawczych, lecz i organizacyjnych. Opracowania dotyczące stali niskostopowych i średniostopowych wywołują uznanie zarówno z uwagi na rozwiązania naukowe, jak i ze względu na sukcesy wdrożeniowe. Podobnie wygląda sprawa z wprowadzeniem do polskiej odlewni awangardowej technologii ciekłych mas samoutwardzalnych. Miara wiatru zespołu pracującego nad tym zagadnieniem mogła być patetyczna: 23 zgłoszonych, 4 dotychczas przyjęte w Polsce, 18 za granicą. Do tego pięknego sukcesu dochodzi jeszcze duża lista zakładów, w których technologia ta znalazła zastosowanie. Osobny rozdział stanowi aparatura pomiarowa, która przez fachowców została wysoko oceniona, m. in. podczas wystawy w Düsseldorfie. Niebagatelne są również sukcesy w dziedzinie badań i zastosowań żelaza sferydalnego oraz w wprowadzeniu do przemysłu technologii gorącej rdzenia. Przykład ostatni jest tym wymowniejszy, jeśli się zwąży, że technologia gorącej rdzenia stanowi światową nowość, zastosowaną w przemyśle stali Wielkiej Brytanii, USA i NRF dopiero w latach sześćdziesiątych.

Istnieje jednakże i druga strona medalu.

Robić, co każą

Obowiązujące do niedawna układy prowadziły do tego, że Ministerstwo Przemysłu Ciężkiego zlecało „opracowanie nowej metody wykonywania rdzeni, utwardzanych bez ogrzewania przez przedmuchiwanie chlorowodem”, Instytut powoływał zespół, prowadził badania i rozwiązywał zadania — a dopiero potem wychodziło na jaw, że nie ma w kraju producenta gazowego chlorowodoru!

Inny przykład: zlecenie Instytutowi zagadnienie pod nazwą „Zastosowanie tleno do wytopienia wysokomanganowego stali austenitcznego”, po którym Huta „Mała Panew” w Olsztynie k. Opola obiecywała sobie skrócić czas wytopów tego staliwa o około 20 proc., zostało przez Instytut rozwiązane pomyślnie, lecz nie zostało wdrożone, gdyż zleceniodawca zabrakło pieniędzy właśnie na... tlenownie. Z kolei w zakładach miazekar formierskich okazywało się, że parametry technicznych miazekar są optymalne i nie zachodzi potrzeba zmiany ich konstrukcji, pospiesznie więc zaniechano dalszych badań.

Zdarzały się jednakże inne „niespodzianki”, jak ta z rewiacyjnymi żywicielami chemoutwardzalnymi: zagadnienie zostało w Instytucie opracowane, wdrożone do przemysłu i wszyscy byli zadowoleni, póki nie obiegło rzemieślnicze pomysły, że któraś z zakładów alkoholi furfurylowych, ważny składnik żywie chemoutwardzalnych. Doprowadziło to niektóre odlewnie do katastrofalnej wręcz sytuacji i niejednemu dyrektor przeklął chwilę słabości, w której zgodził się zastosować nową metodę, przestawił produkcję, a w nagrodę po dziesięć dniach powrócił jego odlewni na alkoholi furfurylowy zaspokojane są w 30, 40 a najwyżej w 50 proc.

Czy chory wyzdrowieje?

Doświadczenia Instytutu Odlewnictwa pozwalają stwierdzić, że na istotne trudności napotyka wdrożenie tych przedsięwzięć, których nie potraktowano dostatecznie kompleksowo.

— Stwierdza się w szczególności — powiedział sekretarz naukowy Instytutu, prof. dr inż. Jan Rączka — iż wprowadzenie nowego tworzywa czy materiału wymaga przygotowania stosowanych rozwiązań technologicznych. Nowa technologia implikuje konieczność wykonania potrzebnych prac konstrukcyjnych, zorganizowania dostaw maszyn i urządzeń, rozważania zaplecza materiałowego. Całość tych zadań może być rozwiązana jedynie pod warunkiem przemyślanej, zwartej i elastycznej zarazem organizacji zespołu realizującego wdrożenie. Powinno to być z reguły zespół mieszany, złożony z przedstawicieli Instytutu i zainteresowanego przedsiębiorstwa czy zjednoczenia.

Uprawnienia, które obecnie posiada Instytut po znanej uchwałie KNIT oraz w wyniku uzyskania szeregu innych korzystnych zarządzeń, pozwalają mieć nadzieję, że odlewnictwo wybrnie z istniejących trudności. W perspektywie zarysowuje się tu jakiś organizacyjny ład i rozumny system budżetowy i uwarunkowany.

Odniesienie rozważań do rzeczywistości nie jest jednakże ostatecznym wyrokiem, co miało wielostronne działanie destrukcyjne, lecz na podstawie wskaźników charakteryzujących jakość odlewów, Instytut Odlewnictwa jako inicjator badań czy też jako ich wykonawca ma obowiązek nieprzerwanie wcześniej do prac, dopóki problem nie zostanie wstępnie, ale wyczerpująco zbadany. Gdy nie będzie szans wdrożenia, gdy zakład nie będzie miał zatwierdzonych planów inwestycyjnych, gdy nie będzie zapewniona produkcja surowców, maszyn i urządzeń, nie może się zdarzyć, aby jakiegokolwiek zagadnienie zostało umieszczone w planie usług świadczonych przez Instytut na rzecz przemysłu.

Został też wreszcie Instytut generalnym koordynatorem prac z zakresu odlewnictwa i obecnie wszystkie krajowe placówki obciążone są do konsultowania swoich badań z zakresu odlewnictwa, aby uniknąć strat wynikłych z identycznych rozwiązań, z dublowania prac. Ustawione też zostały w rozsądny sposób inne ważne sprawy: odpowiedzialność za wdrożenie opracowania bierze na siebie zakład, do czego zobowiązują się w osobnej umowie, zaś pracownicy Instytutu uczestniczą w pracach wdrożeniowych jedynie w charakterze nadzoru autorskiego.

No i wreszcie są oczekiwane bodźce dla obu partnerów: wspólna dla całego zespołu nagroda obliczana od uzyskanych efektów, a niezależnie od tego zakład uzyskuje z tytułu wdrożenia dodatkowe fundusze na cele socjalne.

Istnieje więc obecnie coś w rodzaju wspólnoty interesów, toteż twarde ludzi przemysłu i pracowników Instytutu podczas podpisywania umów, których na nowych zasadach zawarto już wiele, wyrażają satysfakcję i zadowolenie. Nie tak przecież nie cieszy dobrych fachowców, jak perspektywa prac potrzebnych, skutecznych, nagradzanych. Z rozmów prowadzących przez zainteresowanych wyziera — jak to zawodową formułą dyplomatów określił Jan Rączka — umiarkowany optymizm.

Władysław Mlot

GÓRNICZY RELAKS

Sporo dyskutuje się w Polsce o lepszych, coraz lepszych, metodach organizacji wypoczynku. Chodzi oczywiście w pierwszym rzędzie o wypocinek aktywny, bo tylko taki — jak wykazały badania — daje najlepsze wyniki: wzmacnia siły, polepsza stan zdrowia, regeneruje cały organizm. W oparciu o dane resortu górnictwa i energetyki, a także o własne obserwacje, poczynione niedawno podczas objazdu ośrodków wypoczynku Bytomskiego Zjednoczenia Przemysłu Węglowego, należy wskazać na wielkie osiągnięcia jakie zanotował polski przemysł węglowy w tym właśnie zakresie.

O potrzebie i formach wypoczynku po pracy górników można by dyskutować w nieskończoność. Od dobrego, właściwego wypoczynku zależy przecież ich zdrowie, zależą też wyniki produkcyjne. Dobrze rozumieją to władze, toteż problemowi wypoczynku poświęca się w kierownictwie resortu górnictwa węglowego, i nie tylko węglowego, wiele uwagi.

Do przodujących na tym odcinku działalności należy Bytomskie Zjednoczenie Przemysłu Węglowego, dlatego może warto przyrzeć się bliżej pracy tego zjednoczenia. Wymierność, nałożenie, wielkość wypoczynku górnictwa nie dają się jednak ująć w cyfry. Bo przecież nie wystarczy tylko same obiekty, gdy brakuje... kultury wypoczynku. Toteż o tę kulturę na górnictwach wczasach troszczyć się bardzo nie tylko rady zakładowe, działy socjalne, ale przede wszystkim, utworzone ostatnio w przemysle węglowym, a więc także w BZPW — referaty wczasowy, turystyki i sportu. Referaty te — jak wykazuje praktyka — doskonale zaspalają wszystkie dotychczas rozdzielone czynniki, podejmowane w zakładach pracy przez poszczególne komórki, służące sprawom wypoczynku i turystyki. Obsadzone przez fachowe kadry absolwentów, którzy ukończyli Akademię Wychowania Fizycznego, w oparciu więc o analizy naukowe, przygotowują programy, wchodzące w zakres racjonalnego wypoczynku. One też troszczą się o to, by w ośrodkach wczasowych panowała dobra atmosfera, bez której trudno mówić o pełnym wypoczynku. Wiadomą bowiem jest już rzeczą, że najlepsze pomieszczenia wczasowe, najlepsze jedzenie nie zastąpią klimatu wzajemnej życzliwości.

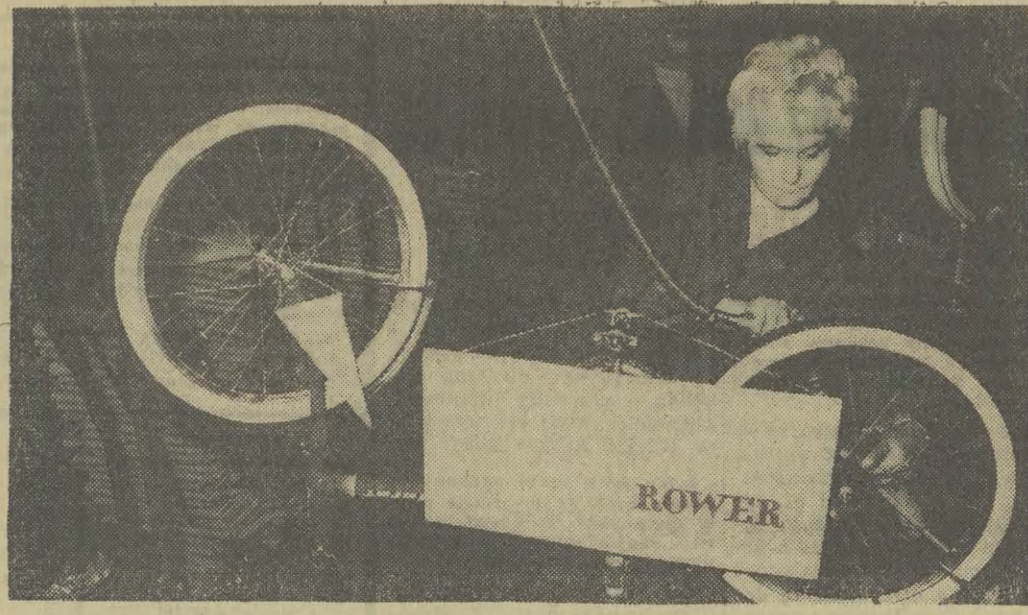
Przy każdej kopalni lub górnictwie osiedlu zbudowano — przeważnie w ramach czynu społecznego — ośrodek sportowo-rekreacyjny. Takie wzorowe i godne obciążenia ośrodki mają np. kopalnie Szombierki, Nowy Wirek i Julian. W ośrodku kopalni Szombierki do dyspozycji nie tylko górników, ale także mieszkańców tej dzielnicy Bytomia, oddano basen, korty tenisowe, boisko piłkarskie, boiska siatkówki oraz urządzenia w parku takie jak: kawiarnia, pola namiotowe etc. W budowie znajduje się jeszcze hala widowiskowa, opracowuje się projekt przykrycia basenu, projektuje się jeszcze wiele innych inwestycji. Podobnie jest w Rudzie Śląskiej. I co najciekawsze, to ta społeczność gotowości załóg, kadry technicznej i inżynierskiej, samych górników, by sobie te gniazda relaksowe wyścilić jak najwygodniej. Radzi się po gospodarstwu, z namysłem jak to i owo dobudować, zmienić, ulepszyć.

Przykład bytomskiego zjednoczenia jest zaraźliwy. Nie ustępują mu w dbałości o ludzi górnictwa: rybnickie zjednoczenie, katowickie i inne. Wyszły przyjechać choćby do Jaszcowa by się naocznie przekonać, w jakich warunkach wypoczywają tu ludzie z kopalni.

Warto podać chyba kilka cyfr: gdy w 1960 r. resort górnictwa i energetyki dysponował 6.020 miejscami wczasowymi, to dziś jest ich już 29.058. Gdy w 1960 r. z wczasów korzystało 53 tys. osób (pracownicy i członkowie rodzin), to w planie na rok 1971 przewidziano wczasów dla 262 tys. osób. Te cyfry uzmiaławiają ogrom postępu w zakresie troski o zdrowie górników, dla których wczas, świętujący wypocinek nierozdzielnie związane zostały z pojęciem dobrej roboty.

Alle rzecz przecież w tym, by ten wypocinek był najlepszy, by olbrzymie kwoty, wydatkowane na cele wczasowe, znalazły swą wymowę nie tylko w cyfrowych efektach, ale i w tych treściach, które wyrażają pełnię zadowolenia górników i ich rodzin z dobrze spędzonego urlopu.

Miałem okazję przekonać się, że nie wszystkim górnikom odpowiadają luksusowe warunki wypoczynku. Niektórzy, a jest ich nie tak znowu mało, przedkładają np. pobyt w campingach nad przebywanie w nowoczesnych domach wczasowych. No cóż, potwierdza się tu przysłowie: „jeszcze się taki nie narodził...“ I tym naturalnym potrzebom stara się wyjść naprzeciw kierownictwo resortu. Służą temu campingi, pola namiotowe, niedzielne wyprawy, choćby na grzyby. A przecież troska referatów wczasowy, turystyki i sportu pozostaje jeszcze sferą wciąż w pełni nie zaspokojonych potrzeb kulturalnych i oświatowych. I na tym odcinku czyni się wiele prób i doświadczeń, osiągając ciekawe wyniki.



Z taśmy montażowej Zakładów Rowerowych „Romek” w Bydgoszczy, co 17 sekund schodzi nowy pojazd. Meludając o wykonaniu zobowiązań zjazdowych, w postaci dodatkowych 2.000 rowerów i 700 motorowerów — zalega obchodzą jednocześnie uroczystość wyprodukowania 10 milionowego roweru. Na zdjęciu: „jubilat” w końcowej fazie montażu. CAF — fot. Gill

Humanizacja pracy, młodzież — FSC wziął na swój warsztat — jako jedno z pierwszych zagadnień — analizę naukowo-technicznej dziedziny wiedzy, zaczyna na dobre wkraczać do naszych fabryk. I tak np. ostatnio powołano zespół do spraw stosunków międzyludzkich i humanizacji pracy w Zakładach Elektrod Węglowych w Raciborzu. Ma on się zajmować takimi problemami, jak przyczyny fluktuacji na ważnych odcinkach produkcyjnych, badania adaptacji pracowników nowo przyjętych oraz przyczyn powstawania sytuacji konfliktowych między pracownikami tego kierownikiem. Do zadań zespołu będzie należała także kontrola załatwiania wysuwanych przez załogę wniosków i postulatów.

Tomasz Miecik

Psycholog i socjolog w fabrycznej hali

Możność wypowiedziania się zalogi na tematy będące przedmiotem zainteresowania odcinków zespołu stwarzają zarówno specjalne ankiety, jak też bezpośrednie rozmowy z członkami zespołu d/s stosunków międzyludzkich i humanizacji pracy. Warto dodać, że równocześnie pracownia psychologiczna Zakładów Elektrod Węglowych otrzymała nowoczesne wyposażenie, umożliwiające wykonywanie wszystkich potrzebnych badań, bez których nie zawsze byłoby możliwe stawianie właściwych diagnoz. Wśród najbliższych zamierzeń nowo powołanego zespołu leży m. in. wydanie specjalnego poradnika dla osób sprawujących funkcje kierownicze w zakładzie oraz szkolenie ich w zakresie problemów humanizacji pracy. Podobny zespół, choć może o nieco szerszym profilu zainteresowań, powołano ostatnio także w Fabryce Samochodów Ciężarowych w Lublinie. Zespół ten grupuje przedstawicieli różnych dziedzin: inżynierów, techników, lekarzy i psychologów.

Wacław Wojnacki

OJCZYŻNA W PARANIE

Gdy mówimy o ludowym rodzwo polskiego wychodźstwa zarobkowego, zawsze przychodzi nam myśl przykładu Polonii brazylijskiej. Właśnie w Brazylii wytrwały, twarde trud polskiego chłopstwa dawał plon najobficiej, zamieniając puszczaki bezładną w żywą uprawę i trojne osady, stając się dzwignią gospodarczego rozwoju tego kraju. Aby wyobrazić sobie skalę pionierskich zasług polskich imigrantów w Brazylii, wystarczy uświadomić sobie, że stan Parana, o najliczniejszym polskim osadnictwie, ma powierzchnię 7 razy większą niż Belgia. Konieczna jest jednak i inna rzecz — polskiego osadnictwa do dorobku i zasług Polonii brazylijskiej — skala olbrzymich, nie dających się ująć w śladzie, trudności, które musieli przezwyciężyć polscy chłopcy, pionierzy. Pamiętać trzeba mianowicie, że brazylijski interior z okresu początków polskiego osadnictwa nazywano „zielonym piekłem”. Upragnione przez polskiego bandosza „ładny ziemi” był bowiem wydzikiem nieprzebytej, dziczej puszczy, którą trzeba było przy pomocy prymitywnych narzędzi wykarcać, aby skłócić dach nad głową i uzyskać możność zasiewu i uprawy. Na osadnika, zabionego w puszczy i zdanego tylko na własne siły i zaradność czekały niezliczone niebezpieczeństwa.

Literackim obrazem pionierskiego okresu polskiego osadnictwa na rozległych obszarach, wzorowo dał zagospodarowane Parany, poezja poemat Marii Konopnickiej „Pan Balcer w Brazylii”, poemat wstrząsający, ale stanowiący jednak zaledwie punkt wyjścia dla genealogii Polonii brazylijskiej, obchodzącej w tym roku jubileusz swego 100-lecia. Konieczna była dokumentacja dzieł i dorobku polskiego osadnictwa, jego zasług cywilizacyjnych. Znalazło to wyraz w programie działania organizacji polonijnych w Brazylii. Przygotowaniem obchodów zajęły się: Komitet Obchodów 100-lecia Emigracji Polskiej do Parany, pod przewodnictwem Zygmunta Grandniewskiego i superintendencja obchodów 100-lecia imigracji do Parany, na czele z Oswaldem Obrońskim. Grupa działaczy polonijnych zajęła się gromadzeniem materiałów źródłowych, opracowała i opublikowała w języku portugalskim cenne wydawnictwo „Roczniki Społeczności Brazylijsko-Polskiej”. Wysilił środowiska polonijne znalazły żywy oddźwięk w kraju. Ludowa Spółdzielnia Wydawnicza w Warszawie i Towarzystwo Łączności z Polonią Zagraniczną „Polonia” podjęły opracowanie i wydanie publikacji jubileuszowej, która ukazała się w formie pięknej książki pod tytułem: „Emigracja polska w Brazylii. 10 lat osadnictwa”. Jest to starannie dobrany zestaw interesującego materiału o charakterze dokumentalnym, obejmujący prace czterdziestu autorów dawnych i współczesnych.

TWORZYWO PRZYSZŁOŚCI

ROZMAWIAMY Z KIEROWNIKIEM ZAKŁADU POLIMERÓW CENTRUM BADAŃ NAUKOWYCH PAN W WOJ. KATOWICKIM, PROF. DR ZBIGNIEWEM JEDLIŃSKIM.

— Panie Profesorze, w kierowanym przez Pana Zakładzie prowadzone są prace w dziedzinie bardzo nowoczesnej — jaką jest chemia polimerów. Czy można prosić o wypowiedź na temat prowadzonych prac i najciekawszych wyników?

— Polimerowe materiały syntetyczne, znane powszechnie pod nazwą tworzywo sztucznych, są niewątpliwie tworzywem przyszłości, limitującym rozwój wielu dziedzin nowoczesnej techniki i gospodarki. Dzięki korzystnym właściwościom tych materiałów — takim jak: mały ciężar właściwy, dostateczna wytrzymałość mechaniczna, dobre własności elektroizolacyjne, odporność na działanie agresywnych czynników chemicznych — notuje się na świecie niezwykle intensywny rozwój produkcji tak ilościowej, jak i asortymentowej i przewiduje się, że w roku 1980 produkcja tworzyw sztucznych dorówna objętościowo produkcji stali. Jednakże, mimo intensywnego rozwoju produkcji i wielu zalet technicznych tworzyw sztucznych, ich zasadniczym mankamentem jest w porównaniu z tworzywami konwencjonalnymi, takimi jak stal, ceramika — mała odporność termiczna.

Na całym świecie — zwłaszcza w krajach wysoko rozwiniętych — trwają intensywne badania nad podwyższeniem odporności cieplnej tych materiałów i utrzymaniem tworzyw termoodpornych. Większość obecnie stosowanych tworzyw sztucznych może bowiem pracować w sposób ciągły w temperaturze do około 120 stopni C.

Zakład Polimerów Śląskiego Centrum Badań Naukowych PAN w wyniku prac badawczych uzyskał i opracował w skali technicznej technologie otrzymywania kilku nowych, oryginalnych tworzyw termoodpornych — w oparciu o krajową bazę surowcową. Do nowych tworzyw tego typu należą m. in. poliestry aromatyczne i formowane z nich folie i włókna. Materiały te wykazują odporność do 400 stopni C i wytrzymują długotrwały okres eksploatacji w temperaturach do 190 stopni C, stanowiąc z tego względu bardzo cenny materiał, poszukiwany przez krajowy przemysł elektroniczny i elektromaszynowy.

Wyniki tych prac, zastrzeżone kilkoma patentami krajowymi i zagranicznymi, wzbudziły także zainteresowanie za granicą — i obecnie prowadzone są przez Polservice rozmowy z firmami z NRF w sprawie sprzedaży licencji na tę nową polską technologię.

Innym materiałem opracowanym w naszym Zakładzie, cennym głównie dla elektrotechniki, przemysłu chemicznego, maszynowego i okrętowego, stanowią nowe rodzaje tworzyw konstrukcyjnych — epoksydowych i poliestrowych, wzmocnionych włóknem szklanym, które jednocześnie wykazują — w porównaniu z tworzywami konwencjonalnymi — znacznie wyższą odporność termiczną. Technologia tego rodzaju tworzyw — również zastrzeżona wieloma patentami — została już opanowana w skali półtechnicznej, a także

częściowo już technicznej i obecnie trwają próby nad uruchomieniem produkcji w Gliwickich Zakładach Tworzyw Sztucznych, przy współpracy Zakładu Polimerów PAN.

Odmienne typy materiałów termoodpornych stanowią powłoki temperoodporne i antykorozyjne, znane pod nazwą „Korsil”, które w oparciu o technologię opracowaną przez Zakład Polimerów, przy współpracy z Katedrą Polimerów Politechniki Śląskiej, są produkowane w zakładach podległych Zjednoczeniu Przemysłu Chemicznego, a także w Zakładach Aparatury Przemysłowej i Urzędzie Chemicznym „Chemar” w Kielcach.

Powłoki „korsilowe” stanowią doskonały materiał antykorozyjny, równocześnie odporny termicznie do temperatury rzędu 500 stopni C. Znajdą one zastosowanie w przemyśle urządzeń chemicznych i armatury wysokoprężnej, ciepłowniczej, przemysle samochodowym, naftowym, stoczniowym. Dzięki zastosowaniu „Korsilu”, przemysł krajowy osiągnie znaczne oszczędności, wynikające m. in. ze stopniowej eliminacji znacznie droższego dotychczas importowanego materiału o podobnych właściwościach — typu polimerów silikonowych.

Obecnie pracujemy w Zakładzie Polimerów CBN PAN nad technologią innych tworzyw termoodpornych z gatunku poliamidów i poliestroimidów, a także prowadzimy zakrojone na szeroką skalę badania nad poprawą własności technicznych tworzyw już w Polsce produkowanych — takich jak polichlorek winylu i poliuretanu — na drodze chemicznej modyfikacji tych tworzyw. Prowadzone są również prace o charakterze teoretycznym nad mechanizmem polimeracji i zależnością między strukturą chemiczną polimerów a ich własnościami technicznymi.

— Panie Profesorze, jak wynika z Pańskiej wypowiedzi, Zakład Polimerów CBN PAN ściśle współpracuje z przemysłem i realizuje w ten sposób postulat integracji nauki z produkcją. Interesuje nas jaka jest rola kierowanego przez Pana Zakładu w ogólnokrajowej, obecnie bardzo aktualnej akcji na rzecz informatyki i koordynacji badań naukowych?

— Zakład Polimerów Centrum Badań Naukowych Polskiej Akademii Nauk w woj. katowickim jest obecnie największą placówką reprezentującą tę tematykę w kraju. Zakładowi powierzono funkcje koordynatora całokształtu badań podstawowych i ukierunkowanych nad polimerami w Polsce w ramach problemu węglowego NPG.

Koordinujemy w związku z tym prace badawcze około 30 jednostek badawczych różnych resortów — PAN, Ministerstwa Oświaty i Szkolnictwa Wyższego, resortów gospodarczych — co jest obowiązkiem trudnym i odpowiedzialnym.

Notowała: T. SKRZYŃSKA



Województwo gdańskie słynie nie tylko z pięćciora czków. Przed 19 laty we wsi Trudnowy, urodził się czworaczek. Niedawno — Jola, Hanna, Bożena i Ryszko Miazgowiec obchodzą rocznicę urodzin. Z tej okazji czwórka otrzymała książeczki mieszkaniewo PKO, a mama — wieloczynnościową matrycę do szycia. CAF — fot. Ukłejewski

Zbigniew Rożkowicz

JAŚNIEJSZA PRZESZŁOŚĆ

Sezon badań wykopaliskowych poświęcony poznaniu przeszłości naszych ziem dobiegł końca. Naukowcy wrócili do pracowni i zabierają się do opracowania pełnej dokumentacji naukowej wykopalisk, piszą sprawozdania i prace.

W sezonie, który minął, największe osiągnięcia było udziałem nie archeologów, ale tym razem geologów i paleozoologów. Mianowicie grupa geologów i paleozoologów z Zakładu Paleologii IHKM PAN, pracujących pod kierownictwem doc. R. Schilda. W okolicy dzisiejszej Iłży i Wierzbicy K. Radomia trafiono na pozostałości kopalni krzemienia „czekoladowego”, z którego nasi pracownicy wyrobiali narzędzia. Stanowisko to było eksploatowane do wczesnej epoki brązu (ok. 3500 lat temu).

Idąc tropami „importów” krzemienia spod Iłży, poznaliśmy archeologicznie w paleolitycznej i neolitycznej osadzie w Pomorsku, pow. Suliszów, „skarby” w postaci kilku sztuk „półsurowca” krzemienno-rodem z Iłży (wstępnie obrabionego narzędzia), a także ślad po ówczesnych obrzędach religijnych — mianowicie jamkę w ziemi wypełnioną pyłem żwirowym hematytu, stanowiącego barwnik użytkowany najprawdopodobniej do celów rytualnych.

Dr M. Kobusiewicz z Poznania tropił dzieje naszych przaprzków do okresu nieco nam bliższego, bo sprzed 13 tysięcy lat.

W Linach, pow. Wolsztyn, trafił na ślad obozowiska „łowców reniferów”, a w nim pogrubienie przez łowców krzemienne grot do strzał, ryłce, drapacze krzemienne służące do wykonywania narzędzi kościanych i rogowych, szczególnie harpunów. Stanowisko to jest pozostałością najstarszej „osady” ludzkiej na tzw. „Niziu Polskim”.

Przodków Polaków. Był to wysokiej kultury bogaty lud, prowadzący osady tryb życia, trudniący się uprawą ziemi, rzemiosłem, przemysłem i handlem. Oni pierwsi na naszych ziemiach budowali miasta — grody drewniane, otoczone drewniano-ziemnymi wałami obronnymi.

Grodów tych odnaleziono i przebadano już wiele. W tym roku koncentrowano prace badawcze w Jarokwie, pow. Inowrocław i w Grzyblanach k. Legnicy. Stanowisko w Grzyblanach już drugi raz z kolei dostarcza rewelacji archeologicznych. W ubiegłym roku był to rogowy krój do radła, będący najstarszym tego typu narzędziem ze znanych obecnie. W tegorocznym sezonie odkopano szereg nowych glinianych dabanów-ram. Charakterystyczny był to układ amfor w rzędzie (magazyn, nagle zatopione domostwo, „ofiar”?). Wszystkie amfory pełne były zboża.

Jeszcze bliżej naszych czasów tropiono ślady pobytu człowieka w Haćkach pow. Bielsk. Znalezione tam pięć do wypalania, co trudnym na razie do ustalenia przeznaczeniu i ślady pobytu człowieka w okresie od 400 lat p.n.e. aż do XII wieku n.e. Być może stanowisko to wiąże się w ogóle z najstarszymi typami osadnictwa na naszych ziemiach. Z okresu późniejszego użytkowania osady natrafiono na liczne zabytki metalowe, jak sztydło, noże, szczypanki, fragmenty kości zwierzęcych oraz szczytki botaniczne w postaci zbitych grudek kaszy jaglanej, lupinek orzechów laskowych itp.

W Lubaszycach i Grablach, pow. Lubsko, na terenie cmentarzyska z okresu „rzymskiego” (początek naszej ery) odkryto kilka grobów ciałopalnych wyposażonych w liczne zabytki. m. in. znaleziono tam żelazny komplet narzędzi do krawania owy. W Niemczy, pow. Dzieżonów, przebadano dalsze fragmenty umocnień obronnych słynnego ongiś grodu.

Tak więc przedstawiają się fragmentaryczne z końcem wyniki pasjonującej wyprawy naukowców w przeszłość naszych ziem.

Wyniki tej zbiorowej ekspedycji są rewelacyjne. Od czasów, gdy nasz węgiew brunatny rósł sobie lasem, a człowiek jeszcze na długie miliony lat nie był człowiekiem, a istotą czelkoczkastą, poprzez okresy zlodowacenia, gdzie żył ludzie, fizycznie i umysłowo tacy sami jak my, polowali na renifery, poprzez „łużyckie” plemiona osiadłe, trudniące się rolnictwem i hodowlą, aż do czasów historycznych, gdy istniało już „na piśmie” państwo polskie — ciągle spotyka się na naszych ziemiach ślady pobytu ludzi.

Ponad 130 zgłoszeń z całego kraju nadesłali pod adresem Fabryki Samochodów Osobowych w Warszawie posiadacze-użytkownicy najstarszych samochodów „warszawa M-20”. Poza znanymi z doniesień prasowych zgłoszeniami pierwszych silników produkcji FSO, pracujących nadal w samochodach różnych roczników — w Gdańsku, Bytomiu, Wałbrzychu — napłynęły też informacje o najstarszej dacie podwoziach „warszawa-jubilat”, które należą do właściwych pretendek ubiegających się o cenne nagrody ufundowane przez FSO. Chodzi tu o nagrody: nowy

Tropem zgłoszeń najstarszych „WARSZAW”

samochód „fiat 125p” za najstarsze pierwsze podwozie — nadwozie z numerem „1” (po sześciu zerach) oraz nowy samochód marki „syrena-104” za najstarsze podwozie — nadwozie, mieszczące się w pierwszej dziesiątce samochodów, jakie zeszły z taśmy żerarskiej w 1951 r.

Trzeci w kolejności, najstarszy samochód, mieszczący się w pierwszej setce wozów od numeru 11 do 100, jakie opuściły FSO na Zeranu, zostanie zgodnie z zapowiedzią fabryki zakupiony po ustaleniu stanu jego poszczególnych, nie wymienionych (oryginalnych) części według szacunkowej ceny, jaką zaproponują eksperci. Termin przyjmowania zgłoszeń (l. XII. br.) w zasadzie już upłynął. W tych dniach z FSO na Zeranu wyrusza „w Polskę” ekipa ekspertów, która odwiedzi nadawców najcenniejszych, najbardziej interesujących zgłoszeń.

PAN NAD MORZEM

Gospodarka morską — zgodnie z niedawnymi decyzjami rządowymi — ma się w najbliższych latach rozwijać w przyspieszonym tempie, szybciej niż inne działy naszej gospodarki narodowej. O słuszności tych decyzji nie trzeba nikogo przekonywać; prawdę, że „morze żywi i bogaci” pojęły już dawno inne kraje morskie, czas abymy i my w pełni wykorzystywali szansę, jaką nam w powojennych czasach stworzył szeroki dostęp do morza, czas abymy zaczęli na nim gospodarować o się zowie.

Co oznacza decyzja nadania przyspieszenia gospodarce morskiej — wiadomo, nad morze popłyną z państwowej kasy pieniądze, by w przyszłości morze dostarczało ich nam wszystkim jeszcze więcej. Ale morzu potrzebne są nie tylko pieniądze, nie można dziś na nim gospodarować bez nowoczesnej techniki, wiedzy, nauki.

Pole do działania jest tu wielkie, na miarę światowego wszechoczenia. Ot, choćby przewożenie morzem ładunków: maksymalne prędkości osiągane przez ładowe środki transportu — koleje i samochody czy przez samoloty — dawno już przekroczyły te granice prędkości poruszania się, którą osiągał najszystsze nawet zwierzęta ładowe i ptaki. Ale większość ryb pływa szybciej niż statki, a taka ryba-miecz trzykrotnie prędzej niż najszybsze statki. A przecież koleje, samochody, nie mówiąc o samolocie, to oseski w porównaniu ze statkiem, środkiem transportu używanym od paru tysięcy lat.

Pytania, jakie stawia nauce morze,

nie sprowadzają się jedynie do budownictwa okrętowego, choć ten nasz przemysł narodowy zapewne najwięcej oczekuje od zaplecza naukowo-badawczego. Lista pytań jest bardzo długa i dotyczy właściwie każdego zagadnienia gospodarowania na morzu.

Ot, choćby pas pobrażca morskiego: rozwój dużych i małych ośrodków miejskich w tym rejonie, rozwój małych portów, turystyki i ośrodków, rekreacji, przemysłu i rolnictwa, wymagania ustawicznych badań i studiów. Ot, choćby erozja brzegów morskich, ruchy rumowisk, prądy morskie, flora i fauna morska, ochrona wód przed zanieczyszczeniem... Nad morzem szybko rośnie przemysł, będziemy mieli port naftowy, jest raczej pewne, że będziemy szukali ropy naftowej na Bałtyku, zbadaemy i ewentualnie sięgniemy po rudy. Piekne to wszystko, tylko jak utrzymać czystość morskich wód? Ot, rybołówstwo z perspektywą sięgania po coraz odleglejsze łowiska o zupełnie innych warunkach biologicznych przy użyciu innych narzędzi połowowych... Ot, stocznie remontowe, owe „kliniki statków”, które nie mogą rozwiązać problemu pracochłonności czy też wydłużenia żywotności powłok ochronnych... Ergonomia i chemia, biologia i psychologia, geologia i nauki prawne, mało jest właściwie dyscyplin naukowych, które nie musiałyby pomóc w rozwiązywaniu problemów pracy na morzu i dla morza.

Najbliższym dotychczas ogniwem zaplecza naukowo-badawczego na rzecz gospodarki morskiej były placówki Polskiej Akademii Nauk.

Choć pozornie mogło wydawać się wszystko w porządku: np. gdańskie potencjał naukowy PAN składa się z Instytutu Budownictwa Wodnego i Instytutu Maszyn Przepływowych — w dziedzinie nauk technicznych, z trzech samodzielnych placówek z zakresu nauk ścisłych, dwóch placówek z zakresu nauk humanistycznych, jednej placówki biologicznej, kilku pomniejszych zespołów, biblioteki, wydawnictwa. A więc dużo, ale tylko jedna z tych placówek PAN — Stacja Morska, jest całkowicie związana ze sprawami morza, inne tematykę morską zaledwie uwzględniają, czego oczywiście nie można przypisać ich złej woli, a raczej szczupłym środkom, ciągłym zmianom „zadań”, organizacji.

Dlatego z wielkim uznaniem należy powitać odbyte ostatnio wyjazdowe posiedzenie Prezydium Polskiej Akademii Nauk w Gdańsku poświęcone sprawom gdańskiego środowiska PAN, rozwoju i organizacji, wzajemnego współdziałania placówek i współpracy z Wojewódzką Radą Narodową. Zawarte porozumienie, mówiąc krótko, zwraca te placówki w stronę morza. Aby owa praca badawcza dla potrzeb morza była rzeczywiście efektywna, powstała dla rejonu gdańskiego Rada Koordynacyjna Jednostek PAN, która nie tylko — jak wynika z nazwy — będzie koordynować prace badawcze nadmorskiego potencjału naukowego PAN, ale też podejmie prace przygotowawcze do utworzenia w Gdańsku Centrum, podobnego, jakie już mają inne duże ośrodki naukowo-badawcze — Katowice, Wrocław czy Kraków.

Tak więc nauka rzeczywiście zaczęła zbliżać się do morza. Ono na nią czekało.

20-lecie Biura Projektów Budownictwa Komunalnego

Tu biorą początek wielkie inwestycje

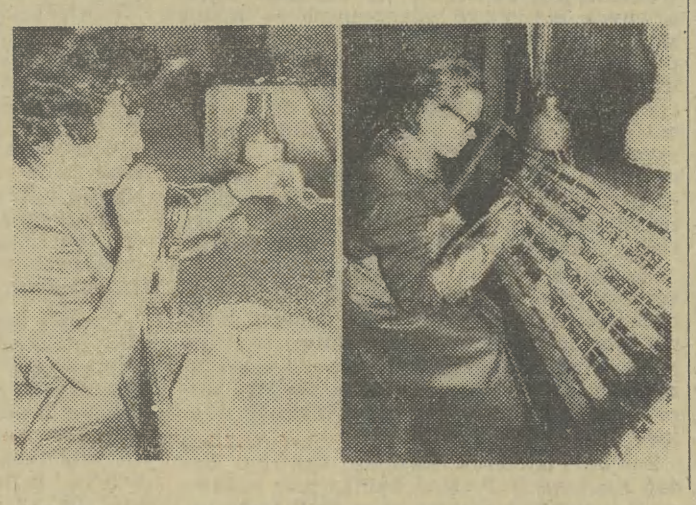
W tych dniach 20-lecie swego istnienia obchodzi Biuro Projektów Budownictwa Komunalnego w Krakowie. Początki jego działalności były skromne. 30-osobowy zespół i dwa pokoje o powierzchni około 65 m kw. W 1954 r. w biurze pracuje już 245 osób, a produkcja sięga 8,5 mln zł. W roku 1970 przy kreślarskich deskach stoi 410 osób, a wartość wykonanych planów i dokumentacji wynosi prawie 46 mln zł.

W ostatnich latach nastąpiło dalsze rozszerzenie działalności, m. in. przez założenie w Tarnowie pracowni zajmującej się opracowywaniem dokumentacji dla remontów budynków mieszkalnych. Bogaty jest również dorobek myślnic technicznej kadry inżynierów: stosowane tu rozwiązania techniczne bardzo często miały charakter pionierski. Z dużym użyciem spotymano się również z dokumentacją różnych obiektów sportowych dla kontrahentów z zagranicy, m. in. dla naszych sąsiadów zra Odry oraz dla traktu województwa krakowskiego, połowy kieleckiego i 80 proc. województwa rzęsowskiego. Projektowano także drogi, ulice i mosty, hotele, pralnie, zaplecza przedsięwzięcia komunalnych itp. Wymienić można by długo.

Przy okazji jubileuszu mówi się głównie o przeszłości. Ale jest to również okazja do zastanowienia się nad tym — co dalej. Biuro nie przewiduje większych zmian w profilu produkcyjnym w najbliższych latach. Jeśli będą zmiany, to dotyczyć one będą przede wszystkim dalszej specjalizacji i to głównie w zakresie opracowywania projektów dla potrzeb ciepłownictwa. Nacisk kładziony będzie również na poprawę jakości opracowań oraz dalsze zacieśnianie współpracy z inwestorami, bowiem — co z całym naciskiem jest tu podkreślane — tędy właśnie wiedzie droga do skracania i usprawniania procesu inwestycyjnego, zabezpieczenia maksymalnej efektywności i optymalnych rozwiązań technicznych. (w)

Uroczyste spotkanie byłych działaczy PPR

Odtworzone z taśmy fragmenty przemówienia Edwarda Gierka poświęcone rewolucyjnym ruchom robotniczym w Polsce, pozostające wciąż w pamięci wspomnienia z dawnych lat, a także program złożony z recytacji, pieśni rewolucyjnych i żołnierskich — przygotowany przez młodzież ZMS z II Liceum Ogólnokształcącego w Krakowie — wypełnił wczorajsze spotkanie Egzekutywy KD PZPR Zwierzchniczej z byłymi działaczami PPR.



Pod wpływem wysokiej temperatury szklana rurka staje się miękka jak wosk. Teraz wystarczy kilka razy dmuchnąć (łatwo powiedzieć ale praca to nielekką) i bank gotowa. Potem jeszcze szklenie... Na zdjęciu A. Rog i J. Kozłowski przy swoich stanowiskach. Fot. W. Klag

G. Gajosek z precyzją nakłada kolorowe farby na misternie wykonane szpic.

W spotkaniu uczestniczył m. in. ambasador PRL w Węgierskiej Republice Ludowej Tadeusz Hanuszek z małżonką. Obecny był także kierownik Referatu Historii Partii KW PZPR Edward Gretscheł.

II część wystawy „Venus-71”

W Galerii Krakowskiego Towarzystwa Fotograficznego przy ul. Bohaterów Stalingradu otwarto wczoraj II część wystawy „Venus-71”.



W ekspozycji II części wystawy „Venus-71” zaprezentowano 462 fotografie białe, czarne i kolorowe — prace 388 autorów z kilkudziesięciu krajów wszystkich kontynentów — oraz 57 diptychów kolorowych, których autorami jest 32 cenionych fotografów, przedstawicieli światowej czołówki w tej dziedzinie.

Wystawa czynna będzie codziennie w godzinach od 9 do 21 i trwać będzie do końca lutego (29. II 1972 roku).

Zmiana przystanków

Zgodnie z licznymi postulatami mieszkańców w sprawie niewłaściwego użytkowania przystanków autobusowych w rejonie „Baru „Smok” — od 16. XII 1971 r. przywraca się poprzednią lokalizację przystanków w rejonie ul. Władysława Gorkiego. Utrzymuje się przystanki (w kierunku do miasta) przed wylotem na ul. Pawła, przywraca na ul. Kurniki (w kierunku do Dworca), oraz likwiduje na ul. Ogrodowej z uwzględnieniem odległości między przystankami w tym rejonie.

Sztuka naszych pociech

Na wystawie plastyki dziecięcej i młodzieżowej „Sztuka naszych pociech” zorganizowanej ostatnio przez Zarząd Koła Amatorów Plastyki i Młotników Sztuki w Biurze Studiów i Projektów Budownictwa „Biprostal” w Krakowie ekspozycją ok. 400 prac 102 autorów w wieku 3-14 lat — dzieci pracowników tegoż Biura.

W imprezie, jaką dla młodych artystów zorganizowano w ubiegłą niedzielę, uczestniczyło ponad 80 dzieci wraz ze swoimi rodzicami. Bogaty program zabawy urozmaiciły, nagrodzone dużymi brawami, występy zespołów uczniowskich Liceum Muzycznego im. Fryderyka Chopina i Państwowej Szkoły Muzycznej nr 1 w Krakowie. Pierwszym z wymienionych zespołów kierował Kazimierz Sarna, drugim Helena Bruchnalska.

Niemalą atrakcją stanowił występ wokalny Kostasa Charaianisa, ucznia Technikum Mechanicznego w Krakowie, który wykonał kilka pieśni greckich. Sympatycznie wzięła udział w imprezie siostra artystki, która bezpłatnie przekazała na rzecz młodych artystów dwa namalowane przez siebie obrazy olejne. Zostały one rozdane pomiędzy autorów ekspozycji na wystawie. Wszystkie dzieci otrzymały nadto ufundowane dla nich przez „Biprostal” nagrody w postaci przyborów i materiałów rysunkowych i malarskich.

Jedną z ostatnich czynności po malowaniu posypywanie choinkowych ozdób makią. Na zdjęciu J. Szmelin i A. Stomka przy pracy.

Dzisiaj telefon jutro odpowiedź

209-95 oraz 235-60 wewn. 35 społeczną trybuną miasta

Dla tego od dłuższego już czasu drukuje w krakowskich apekach leki pod nazwą bepepsin. Otrzymuje się go bez trudu w każdej aptece w Katowicach. Nie jest to niefetywny.

Centrala Farmaceutyczna w Warszawie, która zaopatruje nas we wszelkiego rodzaju leki już od II kwartału br. nie realizuje w pełni naszych zamówień. W IV kwartale zaopatrzyliśmy 10 tys. opakowań tego leku, a otrzymaliśmy dotąd 3 tys. Dwa dni temu zaopatrzyliśmy aplikację nr 187 na os. Olsza, więc tam można jeszcze kupić bepepsin — informuje kierownik działu zaopatrzenia farmaceutycznego Krakowskiego Zarządu Aptek K. Kuśmierz.

Czy zakład pracy ma prawo organizować dla pracowników 3-godzinne szkolenie bhp w dniach wolnych od pracy? Artykuł 36 ustawy o bezpieczeństwie i higienie pracy reguluje wyraźnie te sprawy: Zakład pracy może organizować szkolenie w godzinach pracy lub poza godzinami pracy i wypas jest ono bezpłatne. Wobec ten jednak nie jest w odczuciu pracowników, w tym wypadku Huty im. Lenina, całkowicie słuszny (pozabawia niekiedy przysługującego wykształceniu, dlatego też wysłał pismo do Zarządu Głównego Związku Zawodowego Hutników w Katowicach z prośbą o zbadanie tej sprawy i wniesienie ewentualnych zmian — wyjaśnia kierownik zespołu prawnej ochrony pracy WKZZ Z. Banasiak.

Tylko jeden urząd pocztowy na terenie Krakowa przyjmuje paczki zagraniczne. W okresie przedświątecznym sytuacja taka uznać trzeba za wręcz fatalną.

Od 25 listopada przedłużymy godzinę pracy tego urzędu i zwiększylimy liczbę personelu. Paczki przyjmujemy obecnie w godzinach od 8 do 19. Oczywiście lokal jest za mały, ale pod tym względem sytuacja ulegnie poprawie dopiero od 1 stycznia 1972 r., kiedy to placówka zostanie przeniesiona do zmodernizowanych pomieszczeń przy ul. Westerplatte 20 — informuje dyr. Obwodowego Urzędu Pocztowo-Telekomunikacyjnego M. Nowosielski.

Dla czegoś cena pieczonych kurczaków jest różna w różnych placówkach handlowych? Ponieważ decydują o tym klasy jakościowe — mówi dyr. Zakładu Produkcji Uzupełniającej W Tworek Jeśli 1 kg kurczak w stanie surowym kosztuje 44 zł to pierzono 83 zł (II kl) za kg, jeśli w I klasie 55 zł — to pieczony 102 zł.

PRZETARGI

Zakłady Chemiczne „Alwernia” w Kwaczu, p-ta Alwernia, pow. Chranów, tel. Alwernia 5 i 16, zapraszają do wzięcia udziału w PRZETARGU NIE-OGRAŃCZONYM na wykonanie w okresie od dnia 1. I. 1972 r. do dnia 31. XII 1972 r. następujących robót: 1) malowanie chemoodporne konstrukcji stalowych i aparatury chemicznej, 2) remonty dachów budynków produkcyjnych. Oferty należy składać do dnia 30. XII 1971 r., w godzinach od dnia o godz. 11 nastąpić ich komisyjne otwarcie. W przetargu mogą brać udział przedsiębiorstwa państwowe, spółdzielcze i prywatne. Zastrzega się prawo dowolnego wyboru oferenta.

Sprzedaż

„ZUR” sprzedam. Nowa Huta, os. Kolorowe 15/26. TRUMPH Herold 1200 — oraz Fiat 600 sprzedam ta. no. Krzysztof Wolski — Nowy Targ, ul. Manifestu 1 lipcowego 33 tel. 7722

Lokale

ZAMIENIE: piwnie 3 pokoje z kuchnią w Szklarskiej Porębie, woj. wrocławskie na 2 pokoje lub pokój z kuchnią w Jarosławiu, Stanisław Bielecki, Tarnów, Szubińskiego 40/61.

LUBLIN — mieszkanie kwaterekowe — 2 pokoje, kuchnia, gar. c. p., ciepła woda — zamienić na podobne w Krakowie lub Skawinie. Oferty: 4517 Biuro Ogłoszeń, Lublin, Rybna 13

Zguby

SKROKA Aleksja, zam. Nowy Targ, Os. Zawadzkiego 3, zgubiła legitymację służbową nr 1989, upraw. n. 50, wydaną przez MPK Jaworzno.

WILKOSZ Władysława — Jeleni, Wyzwolenia 138 — zgubiła legitymację szkolną nr 3470, wydaną przez Liceum Ogólnokształcące w Jaworznie.

SUSKA Maria, Jeleni — zgubiła legitymację autobusową nr 9137 — wydaną przez MPK Jaworzno.

JANCZURA Ludwik, Jaworzno, Paderewskiego 0G. 3, zgubił legitymację autobusową, wydaną przez MPK Jaworzno.

MAJERCZYK Franciszek, zam. Mszana Górna, Łętowe 25, zgubił asygnowane na wyrobę drewna nr 13171/12/1A nr 090255, drewno odkrywkowe 02484 do 02491, wydana w dniu 20. VII 1971 r. przez Prezydium Gminnej Rady Narodowej w Mszanie Górnej. P-430

SIĘCZKA Agnieszka — Białystok, W. Białej 39, zgubiła legitymację szkolną, wydaną przez Liceum Ogólnokształcące w Nowym Targu, w 1968 roku. P-5941

LASAK Jan, zam. Nowy Targ, ul. Sirenicza 14, zgubił legitymację szkolną nr 650, wydaną przez Szkołę Podstawową nr 5 w Nowym Targu.

KOS Adam, zam. Międzybrodzie Żywieckie 204 — zgubił przepisne zakładkowe wydane przez Żywieckie Zakłady Futrzarskie w Żywcu.

WARCZOL Janina, Chranów, al. Lenina 48, zgubiła pieczątkę „Nr 97 prowadzący księgę mel. dunkowa Chranów”, wydaną przez Prez. MRN — Chranów.

WRÓBEL Urszula, Jaworzno, Kłówna 17/47, zgubiła legitymację autobusową nr 14259, wydaną przez MPK Jaworzno.

KURS

KWALIFIKACYJNE z zakresu tworzyw sztucznych — organizuje Zakład Doskonalenia Zawodowego. — Wpisy: Kraków, ul. DIETLA 38.

RADIO

PROGRAM I 11.55 Kom. o st. wod. 12.05 Z kraju i ze świata. 12.45 Rolnicy kwadrans. 13.00 Z życia Związku Radz. 13.20 Na swoją nutę. 13.40 Więcej, lepiej, taniej. 14.00 Wiersze A. Patey-Grabowskiej. 14.20 Zagadki muzyczne. 15.00 Wład. 15.05 Godzina dla dziewcząt i chłopców. 15.40 Wład. 16.05 Opinie ludzi partii. 16.15 Śpiewa Stefania Toczyska. 16.30 Popołudnie z młodzieżą. 18.00 Wład. 18.05 D. c. popołudnia z młodzieżą. 18.50 Muzyka i Aktualności. 19.15 Z księgarskiej ląd. 19.30 Studio Instrumentalne. 20.00 Wład. 20.30 Fala sportowa. 21.00 Aud. Red. Spół. 21.25 Wszelchnia. pedagogiczna. 21.40 Listy z teatrów. 22.00 Komp. tyg. — S. Rachmaninow. 23.00 Wład. 23.10 Przeglądz i poglądy. 23.20 Śpiewa Anita O'Day. 23.30 Rewia piosenek. 24.00 Wład. 0.05-3.00 Tr. z Bydgoszczy.

PROGRAM II

5.30 Wład. 6.10 Kalendarz Radiowy. 6.15 II lekcja jez. franc. 6.30 Wład. 6.35 Muzyka i Aktualności. 7.00 Prog. pog. (ok.). 7.01 Tr. z Rzeczową. 7.15 Główny. 7.30 Wład. 7.50 Piosenka grudnia 8.25 Prog. pog. (Kr.). 8.30 Wład. 8.35 Bodażny — rep. 9.30 Wład. 9.35 10.55 Przerwa. 10.55 Dla szkół: Jez.

TELEWIZJA

PROGRAM I 8.15 Matematyka w szkole: matematyka w klasach VII matematyczno-fizycznych (Kr.). 8.45-10.55 Przerwa. 10.55 Dla szkół: Jez.

TELEGRAM

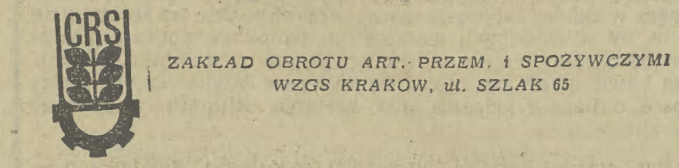
Informujemy, że w sklepach Gminnych Spółdzielni i Powiatowych Związków Gminnych Spółdzielni „Samopomoc Chłopska” — od dnia 1 do dnia 24 grudnia 1971 r. włącznie prowadzona jest WIELKA SPRZEDAŻ, z nagrodami, następujących artykułów:

- 1) RADIOODBIORNIKI sieciowe i turystyczne, 2) TELEWIZORY 3) ROWERY TURYSTYCZNE produkcji krajowej 4) MASZYNY DO SZYCIA 5) ODKURZACZE.

Podstawą do losowania nagrody rzeczowej będzie dowód sprzedaży (rachunek lub paragon), otrzymany przy zakupie wyżej wymienionego sprzętu w każdej placówce detalicznej pionu CRS, który należy niezwłocznie przesać pod adresem: — Wojewódzki Związek Gminnych Spółdzielni Zakład Obrót Art. Przem. i Spożywczych — KRAKÓW, ul. SZLAK 65, pokój nr 214.

Na nagrody przeznaczono odbiorniki radiowe — turystyczne: — „KAMILA”, „KAMA”, „DOMINIKA” — Losowanie odbywać się będzie 2 razy w tygodniu.

Ostatnie losowanie odbędzie się przed dniem 31 grudnia 1971 r. Łącznie więc odbędzie się 8-krotne losowanie z 24 nagrodami. — Szczegółowe informacje udzielają sprzedawcy.



ZAKŁAD OBROTU ART. PRZEM. I SPOŻYWCZYMI WZGS KRAKÓW, ul. SZLAK 65

BANK POLSKA KASA OPIEKI ODDZIAŁ w KRAKOWIE

zawiadamia uprzejmie, że sklepy EKSPOZYTUR

- ♦ w KRAKOWIE: Rynek Główny 31 Sławkowska 6 Bohaterów Stalingradu 30 Floriańska 7 Wiślna 9

- ♦ w TARNOWIE, plac Kazimierza 2
- ♦ w NOWYM TARGU, al. 1000-lecia 44

będą otwarte w dniach: 19 grudnia — niedziela — w godzinach od 10 do 16 22 grudnia — środa — w godzinach od 9 do 18, 30 grudnia — czwartek — w godzinach od 9 do 18.

UWAGA! Ekspoztura w NOWYM TARGU obsługuje Klientów stale w godzinach od 9 do 18. K-12233



CO GDZIE KIEDY?

CZWARTEK 16 GRUDNIA Albiny

TEATR

SŁOWACKIEGO (pl. Duchy 1): Bryll; Janowski, czyli na skrzynie malowane — 19.15, STARY (Jagiellońska 1): Osborne; Miłość i gniew — 19.15, ROZMAITOŚCI (Karmelicka 4): Shaw; Profesja pani Warren — 19.15, LUDOWY (Os. Teatralne 34): ANDRZEJ: Zolnierz i królowa — 11, NURT 71: Bednarz; Dzielny dobry Mario — 19.15, OPERETKA (Lubicz 48): Lady Fortuna — 19.15, GROTESKA (Skarbowa 2): Kern; Karpuk — 19.15, Lębniak; Jak to wilków cała zgraja chęć porwać Mikołaja — 17, KAMERALNA (Boh. Stalingradu 21): Witkiewicz; Szewcy — 19.15, Erel 66 (Wolnica 1): Ja i mój brat — 19.15, JAMA MICHALIKA (Floriańska 45): Boyowski z kłakiem — 22.

KINA

APOLLO: Oblawa (USA, 18 lat) — 10, 12.30, Miraz (USA, 16 lat) — 15.45, 18, 20.15, CHEMIK: Dzieciół (pol. 16 lat) — 19, DOM ZOŁNIECZA: Ucieczka King Konga (jap. 11 lat) — 15.45, KIDOW: Cromwell (11 lat) (ang. 14 lat) — 16.30, 19.30, KULTURA: Milosne przyrody Molly Flanders (ang. 16 lat) — 17.30, 20.15, MELODIA: Niesmiertelni Filip i Filip (USA, 11 lat) — 16, 18, 20, MASKOTKA: Jeziorno Flamingów (meks. 7 lat) — 11, 13, Panna młoda w żałobie (fr. 18 lat) — 15.30, 18.45, 20, MIKRO: Kardogram (pol. 16 lat) — 15.15, 18, 20.15, MB GWARDA: Złoty Mackenny (USA, 16 lat) — 14.30, 17, 19.30, SZTUKA: Dziekiu ciocia (wł. 18 lat) — 10, 12, 16, 18, 20, UCIECHA: Był tu Willie Boy (USA, 16 lat) — 10, 12.15, Wielkie wakacje (fr.-wł. 11 lat) — 15.45, 18, 20.15, UGOREK: Jak rozpętałem II wojnę światową (ser. I pol. 11 lat) — 17, 19, WAN-DA: Erotissimo (fr.-wł. 16 lat) — 10, 12.15, Przywitaj (ang. 16 lat) — 15.45, 18, 20.15, WARSZAWA: nieczynne, WOJNOŚĆ: Nie pije nie pali, nie podrywa ale... (fr. 18 lat) — 16, 18, 20, WIEDZA: PKF 15 minut o ćwierćwieczu, U źródeł błękitnego Nilu, Rehabilitacja: rece — rękomi. — 18, WISLA: Śmierć Indianina (rum. 11 lat) — 11, 13, Pustelnia parmeńska (fr. 11 lat) — 15.45, 19.15, WRZOS: Szerokość geograficzna zero (jap. 14 lat) — 15.45, 18, 20.15, ZUCH: nieczynne, ZWIĄZKOWIE: Pułapka (pol. 16 lat) — 17, 19.15.

KINA W NOWEJ HUCIE

SWIT D. SALA: Honor Samuraja (jap. 18 lat) — 15.30, 18, 20.30, SWIT M. SALA: Dworzec Biało-ruski (radz. 14 lat) — 15, 17.15, 19.30, SWIATOWID D. SALA: Czas życia i miłości (fr. 18 lat) — 15.45, 18, 20.15, SWIATOWID M. SALA: O jednego za wiele (fr. 16 lat) — 15, 17.15, 19.30, SPINAK: Szalko (ang. 14 lat) — 15.45, 18, 20.15.

WYSTAWY

WAWEL: (9-14.15), SUKIEN-NICE: (12-18), SZOLAYSKICY: pl. Szczepański 9 (10-15), CZARTO-RYSKICH: Jana 19 (12-18), DOM MATEJKI: Floriańska 41 (10-15), NOWY GMACH: al. 3 Maja 1 (10-15), HISTORYCZNE: Jana 12 (9-15), Rynek Gł. 35 (9-15), Szpitalna 21 (9-15), Franciszkańska 4 (9-15), ARCHEOLOGICZNE: Poselska 3 (14-18), PRZYRODNICZE: Sławkowska 17 (10-13), MUZ. LENINA: Kr. Jadwigi 41 (9-13), KTF: Boh.

Stalingrad 13. PRYZMAT

Zob-zowska 3 (11-22), MUZ. MŁ. POL-SKI: Tetmajera 28 (15-18), ETNO-GRAFICZNE: Wolnica (11-15), TSP (al. Róż 3): (11-18).

DYEURY

CHIRURGICZNY: os. Na Skarpie, LARYNGOLOGICZNY: Na Skarpie, UROLOGICZNY: Na Skarpie, NEUROLOGICZNY: Na Skarpie, OKULISTYCZNY: Na Skarpie, CHIRURG. DZIEC.: Na Skarpie.

POGOTOWIE

Śmiertelnego 1, wypadki 09-50 zochorowania i przewozy 339-50, Pogórze 625-50, 657-57, Grzegorzki 209-01, 295-77, Nowa Huta 422-22, 417-70.

APTEKI

Rynek Główny 42 (tien), Retoryka 1, plac Wolności 7, Rynek Podgórski 8, Metalowców 1, Prądnicka 85/67, osiedle Olsza II, Nowa Huta, osiedle Teatralne 29 (tien), Centrum A blok 3 (tien).

RADIO

PROGRAM I 11.55 Kom. o st. wod. 12.05 Z kraju i ze świata. 12.45 Rolnicy kwadrans. 13.00 Z życia Związku Radz. 13.20 Na swoją nutę. 13.40 Więcej, lepiej, taniej. 14.00 Wiersze A. Patey-Grabowskiej. 14.20 Zagadki muzyczne. 15.00 Wład. 15.05 Godzina dla dziewcząt i chłopców. 15.40 Wład. 16.05 Opinie ludzi partii. 16.15 Śpiewa Stefania Toczyska. 16.30 Popołudnie z młodzieżą. 18.00 Wład. 18.05 D. c. popołudnia z młodzieżą. 18.50 Muzyka i Aktualności. 19.15 Z księgarskiej ląd. 19.30 Studio Instrumentalne. 20.00 Wład. 20.30 Fala sportowa. 21.00 Aud. Red. Spół. 21.25 Wszelchnia. pedagogiczna. 21.40 Listy z teatrów. 22.00 Komp. tyg. — S. Rachmaninow. 23.00 Wład. 23.10 Przeglądz i poglądy. 23.20 Śpiewa Anita O'Day. 23.30 Rewia piosenek. 24.00 Wład. 0.05-3.00 Tr. z Bydgoszczy.

PROGRAM II

5.30 Wład. 6.10 Kalendarz Radiowy. 6.15 II lekcja jez. franc. 6.30 Wład. 6.35 Muzyka i Aktualności. 7.00 Prog. pog. (ok.). 7.01 Tr. z Rzeczową. 7.15 Główny. 7.30 Wład. 7.50 Piosenka grudnia 8.25 Prog. pog. (Kr.). 8.30 Wład. 8.35 Bodażny — rep. 9.30 Wład. 9.35 10.55 Przerwa. 10.55 Dla szkół: Jez.

TELEWIZJA

PROGRAM I 8.15 Matematyka w szkole: matematyka w klasach VII matematyczno-fizycznych (Kr.). 8.45-10.55 Przerwa. 10.55 Dla szkół: Jez.

MAŁA KRONIKA

♦ KDK (Rynek Gł. 27): godz. 15.30 — „Oskarżamy, bronimy, sądzimy” spotkanie dyskusyjne młodzieży, — 18.00 — Jak powstaje reportaż opowie Janusz Roszko, — 19.00 — „Igor Strawiński” w Salonie Muzyki, praw. red. Berwald.

WYPADKI I KRAKSY

♦ Wczorajszy dzień należał do wyjątkowo spokojnych. Milijca Obywatelska interweniowała wprawdzie w kilku wypadkach drogowych, ale były to wypadki niegroźne, które nie pociągnęły za sobą ofiar w ludziach. ♦ Natomiast jak zawsze — sporo roboty miało Ambulatorium Chirurgiczne Pogotowia Ratunkowego przy ul. Sienickiej, które do godziny wieczornej udzieliło pomocy ponad 110 pacjentom. (5)