



Studenti brytyjscy przeciwko polityce USA

LONDYN (PAP). Studenti uniwersytetu w Oxfordzie uchwalili w czwartek 414 głosami przeciwko 234 rezolucję stwierdzającą, iż „polityka zagraniczna Stanów Zjednoczonych stanowi poważne zagrożenie dla sprawy pokoju na świecie”.

Depesza z Polski w święto narodowe Turcji

WARSZAWA (PAP). Z okazji święta narodowego Republiki Turcji, przypadającego w dniu 29 bm., przewodniczący Rady Państwa Edward Ochab wystosował depeszę gratulacyjną do prezydenta Republiki Cevdeta Sunaya.

Nowy komisarz USA na Okinawie

TOKIO (PAP). Do stolicy Japonii przybył w piątek nowy wysoki komisarz USA na Okinawie, gen. Ferdinand Anger. Zmiana na tym stanowisku w okresie agresji amerykańskiej w Wietnamie i wykorzystywania Okinawy dla celów tej agresji, przyjęła została w Japonii z zaniepokojeniem. Prasa japońska wyraża obawy, że budowa nowych baz wojskowych na Okinawie może od tej chwili odbywać się w szybszym tempie, a kwestia zwrotu tej wyspy Japonii znów zostanie odroczone na dłuższy okres.

50 tys. km... taśmy magnetofonowej

ŁÓDŹ (PAP). Taśma magnetofonowa wytwarzana w ciągu roku w naszym kraju (w norzowskim „Silfonie”) można by z powodzeniem opisać glob ziemski. Produkcja jej bowiem sięga 50 tys. km. Znaczną większość, bo ok. 80 proc. idzie na eksport. Największym konsumentem taśmy magnetofonowej — Polskie Radio, które dotychczas korzystało wyłącznie z taśm zagranicznych, zamówiło ostatnio taśmę u producenta krajowego.

Już za kilka dni ogłosimy plebiscyt filmowy.

Przedstawiciele ambasady NRD wśród dziennikarzy krakowskich

(inf. wł.) Wczoraj w Klubie „Pod Gruszką” odbyło się spotkanie przedstawicieli ambasady Niemieckiej Republiki Demokratycznej w Warszawie (tow. L. Herrde, G. Somniera i H. Kirscha z dziennikarzami i wydawcami krakowskimi). W spotkaniu, któremu przewodniczył prezes Zarządu Oddziału SDP, Czesław Krzemień, wzięli także udział z-ca kierownika Wydz. Propagandy KW PZPR Lucjan Fickarz.

W toku serdecznych rozmów towarzysze niemieccy przedstawili swe stanowisko w sprawie aktualnego rozłamu w koalicji rządowej NRD, swe poglądy na niedawno odbyty w Berlinie Kongres Międzynarodowej Organizacji Dziennikarzy oraz na szereg innych zagadnień, jak np. metod zarządzania i planowania w NRD, konwencji turystycznej z Póską, rozwoju sportu etc. (—)

Trzęsienie ziemi w Tokio

TOKIO (PAP). W piątek o godzinie 22,18 czasu miejscowego zanotowano w Tokio trzęsienie o sile 6 sekund wstrząsy podziemne. Pierwsze wiadomości nie podają, czy wstrząsy te spowodowały jakieś poważniejsze szkody, jednakże, jak donosi korespondent agencji Reutersa, dąły się one odczuć na 9 piętrze wielkiego gmachu, w którym znajdują się biura tej agencji.



Czechosłowacja. Mimo późnej jesieni ruch turystyczny w górach jest nadal duży. Szczególnym powodzeniem cieszy się niezwykle malowniczy rejon Niskich Tatr, z dwoma wcale nie takimi zwłokami, bo liczącymi 2.024 i 2.043 m. n.p.m. szczytami Chopka i Dumbledera. Na zdjęciu: dwumiejscowy wyciąg krzesełkowy w Chopku. Fot. — E. Nowak

„Góralu czy ci nie żal” — w Kanadzie i USA

ZAKOPANE (PAP). 35 osobowy zespół regionalny Związku Podhalań im. Klimka Bachledy, udaje się na występy do Kanady i USA. Pierwszy występ odbędą się 11 listopada w Montrealu, ostatni zaś — na zakończenie tournée, 5 grudnia br. w Nowym Jorku.

Zespół zabiera ze sobą urnę z ziemią pobraną z grobu legendarnego już dziła górala — Jana Krzeptowskiego „Sabały”, aby przekazać ją Związkowi Podhalań w USA. Ponadto zawiezie w podarunku dla Polonii kanadyjskiej i amerykańskiej zbiory pieśni podhalańskich oraz wyroby sztuki regionalnej.



Wczoraj rozpoczęło się w Warszawie obrady VII Plenum KC PZPR

Przebiegnięciem wprowadzające do dyskusji nad referatem Biura Politycznego wygłosił zastępca członka Biura Politycznego KC PZPR — Bolesław Jaszczuk. Na zdjęciu: przemawia tow. Bolesław Jaszczuk. CAF — Telefoto

Artyleria demokratycznej siły zbrojnych Północnego Wietnamu w prowincji Ngho An straciła jeszcze jeden — tysiąc pięćsetny, licząc od 5 sierpnia 1964 r. — piórki samolot lotnictwa amerykańskiego. Na zdjęciu: ułóż pilota zestrzelonego samolotu. Samolotem tym był myśliwiec bombardujący typu F-105. CAF — Radiototo

Solidarność z walczącym Wietnamem

Krakowskie spotkania amb. Do Phat Qwanga

(inf. wł.) Goszczący w naszym mieście ambasador Demokratycznej Republiki Wietnamu, Do Phat Qwang uczestniczył wczoraj rano w spotkaniu z kierownictwem Komitetu Wojewódzkiego PZPR w Krakowie.

Z okazji pobytu ambasadora Do Phat Qwanga, studenci krakowscy zorganizowali szereg akcji oraz imprez propagandowych dla wyrażenia uczuć solidarności, jakie żywi nasza młodzież i całe społeczeństwo do bohaterstwa narodu wietnamskiego. M. in. RO ZSP wspólnie z Polskim Komitetem Solidarności z Narodami Azji i Afryki — przy udziale Wydziału Kultury RN m. Krakowa, opracowała wystawę, na którą złożyło się przeszło 170 prac fotograficznych pt. „Wietnam w walce i pracy”. W uroczystości otwarcia wystawy (sala Prezydium MRN), której dokonał wiceprzewodniczący RN m. Krakowa tow. J. Antoniszczak, uczestniczył ambasador DRW Do Phat Qwang wraz z małżonką oraz sekretarz generalny Polskiego Komitetu Solidarności z Narodami Azji i Afryki L. Wołniewicz. Wśród licznie zebranej młodzieży szkolnej i akademickiej oraz przybyłych gości obecni byli również: konsul ZSRR, W. S. Miedow, sekretarz KW PZPR tow. M. Hebda i kierownik Wydziału Nauki, Oświaty i Kultury tow. Wl. Loranc.

Ambasador Do Phat Qwang wzięł również udział w wielkim zgromadzeniu studentów krakowskich na AGH zorganizowanym pod hasłem solidarności z walczącym narodem wietnamskim. Podczas wiecu, któremu przewodniczył przewodniczący RO ZSP mgr M. Czuma, zabrał kolejno głos: student W roku AGH A. Rozkrut w imieniu zebranych studentów, rektor Politechniki Krakowskiej prof. dr K. Sokalski w imieniu władz uczelni krakowskich, sekretarz generalny Polskiego Komitetu Solidarności z Narodami Azji i Afryki, L. Wołniewicz. Na koniec zabrał głos ambasador Do Phat Qwang przekazując w imieniu swojego narodu gorące pozdrowienia zebranej młodzieży wyrażającej swą postawą głęboką solidarność i poparcie dla walczącego Wietnamu. Zgromadzenie zakończono ogłoszeniem i przyjęciem rezolucji, w której studenci dołączyli swój głos „do protestu i powszechnego oburzenia przeciw agresji i przeciw potwornym zbrodniom, jakich dopuszczają się amerykańskie wojska w Poludniowym i Północnym Wietnamie”.

W godzinach popołudniowych ambasador Do Phat Qwang podejmowany był przez zalogę Krakowskich Zakładów Sodo-wych. W spotkaniu uczestniczył także sekretarz KW PZPR tow. M. Hebda, członek Egzekutywy KW tow. S. Spyt, sekretarz generalny Polskiego Komitetu Solidarności z Narodami Azji i Afryki — J. Wołniewicz, z-ca przewodn. Prez. RN m. Krakowa — J. Antoniszczak. Przemówienie obrazujące walkę narodu wietnamskiego o niezawisłość — wygłosił ambasador Do Phat Qwang, dziękując jednocześnie narodowi polskiemu za okazaną solidarność i życząc dalszych osiągnięć na polu gospodarczym i w życiu osobistym. Z kolei robotnik Krak. Zakł. Sodo-wych — J. Piórkowski przedstawił projekt rezolucji, potencjalnej agresji amerykańskiej w Wietnamie. Rezolucja została przyjęta przez zebranych robotników — burzliwymi i długo nemiknącymi oklaskami. Miłym akcentem spotkania było wręczenie ambasadorowi Demokratycznej Republiki Wietnamu i jego małżonce — wiązanki kwiatów przez przedstawicieli Kola Zakładowego ZMS. Uroczystość zakończyło odśpiewanie „Międzynarodówki”. (ans)

VII Plenum KC PZPR — obraduje

Organizacja pracy w przedsiębiorstwach treścią referatu i dyskusji

WARSZAWA (PAP). W piątek rozpoczęło się w Warszawie VII plenarne posiedzenie Komitetu Centralnego PZPR.

Obrady otworzył i sekretarz KC — Władysław Gomułka. Przed rozpoczęciem posiedzenia zebrał chwilę ciszy uczcili pamięć zmarłego w maju br. zasłużonego działacza partyjnego i związkowego —

członka Centralnej Komisji Rewizyjnej PZPR — Wita Hankego.

Porządek dzienny plenum obejmuje dwa punkty:

1) Podstawowe zadania w zakresie sprawowania organizacji pracy i zarządzania w przedsiębiorstwach przemysłowych;

2) Informacja o wyciele partyjnej delegacji partyjno-rządowej w Związku Radzieckim i o spotkaniach międzypartyjnych.

W obradach plenum uczestniczą zaproszeni działacze gospodarczy, dyrektorzy zjednoczeń i przedsiębiorstw przemysłowych, działacze samorządu robotniczego.

Przemówienie wprowadzające do dyskusji nad doręczonym uczestnikom plenum referatem Biura Politycznego, wygłosił z-ca członka Biura Politycznego, sekretarz KC — Bolesław Jaszczuk. (Przemówienie podajemy na str. 2).

W dyskusji głos zabierali kolejno: dyrektor Zjednoczenia Przemysłu Elektronicznego i Teletechnicznego — Stanisław Pilarowski, sekretarz KW w Katowicach Stanisław (DOKOŃCZENIE NA STR. 2)

PROLETARIUSZE WSZYSTKICH KRAJÓW ŁĄCZCIE SIĘ!
Gazeta
DZIŚ SOBÓTĄ
29 i 30
października
Nr 257 (5814)

SOBOTA — NIEDZIELA

Rok XVIII
Cena 50 gr
Wyd. A

krakowska

ORGAN KOMITETU WOJEWÓDZKIEGO POLSKIEJ ZJEDNOCZONEJ PARTII ROBOTNICZEJ

Prezydent Francji ponownie potępił agresję amerykańską w Wietnamie

Konferencja prasowa generała de Gaulle'a

PARYŻ (PAP). W piątek po południu odbyła się oczekiwana z dużym zainteresowaniem konferencja prasowa prezydenta Republiki Francuskiej de Gaulle'a. W salonach Pałacu Elizejskiego zgromadziło się ponad 1500 zaproszonych osób, w tym członkowie rządu w komplecie oraz tysiące dziennikarzy i korespondentów zagranicznych. Była to druga kolejna konferencja prasowa w okresie obecnej kadencji gen.

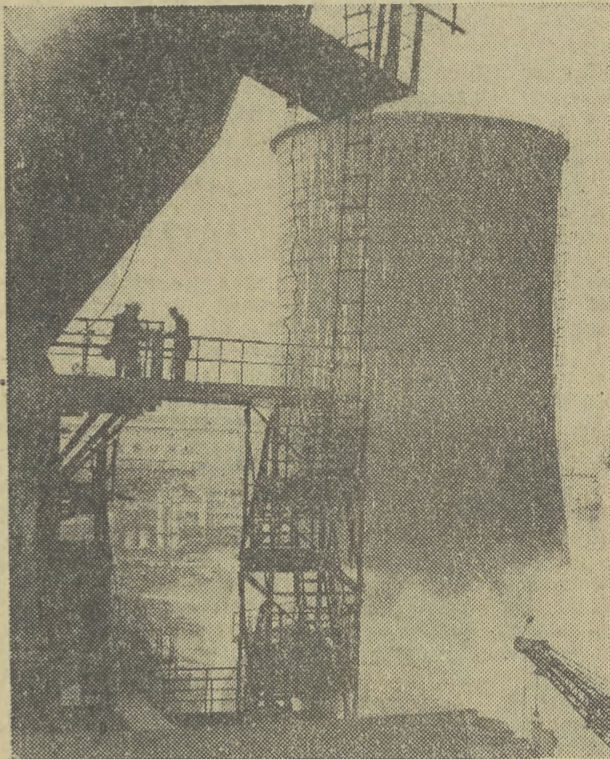
de Gaulle'a i czternaście godzin, gdy objął funkcję prezydenta Francji.

W przeciwieństwie do dotychczasowej tradycji, gen. de Gaulle rozpoczął konferencję odpowiadając na pytania dotyczące polityki zagranicznej, a zwłaszcza problemów Wietnamu, Europy, przyłączenia atlantyckiego i stosunków francusko-niemieckich. Szef państwa poruszył także inne zagadnienia, jak sprawę francuskiego Somali i

polityki socjalnej. Konferencja trwała półtorej godziny.

Już w pierwszych słowach prezydent podkreślił stałość zagranicznej polityki Francji. „Polityka ta — powiedział — mierza zasadniczo do tego, aby Francja była i pozostała narodem niezawisłym, celem odegrania swej roli w świecie w kierunku zapewnienia równowagi, postępu, pokoju. Nie oznacza to, że Francja pragnie pozostać izolowana”.

(CIĄG DALSZY NA STR. 7)



NA BUDOWIE W WIELKIEGO PIECA W HUCIE IM. LENINA

W wielki piec to jedna z największych inwestycji powstających obecnie w Kombinacie im. Lenina w Nowej Hucie. Jego popularna nazwa brzmi „dwutyśięcownik”, jako że dysponować będzie pojemnością 2 tys. metrów. Stanie się on największym tego rodzaju obiektem w polskim hutnictwie. Budowa olbrzyma rozpoczęta została w lipcu 1965 roku, a oddanie go do eksploatacji nastąpi jeszcze przed końcem bieżącego roku. Fot. — CAF

We wsi Koźmice

Tablica pamiątkowa na mogile radzieckiego lotnika

Był styczeń roku 1945. Wojna zbliżała się ku końcowi. Nad podkrakowską wsią Koźmice coraz częściej pojawiały się samoloty radzieckie. Pewnego mroźnego wieczoru mieszkańcy wsi usłyszeli warkot silnika samolotowego. A potem strzały i ogłuszająca detonacja. To samolot radziecki uszkodzony przez niemieckie myśliwce stanął w płomieniach, a następnie runął w pobliżu miejscowego lasku. Cała załoga zginęła. Wiadomość o tych wydarzeniach spread 21 lat dotarła do kierownictwa Technikum Hutniczo-Metalurgicznego w Nowej Hucie. Postanowiono odnaleźć mogiłę bohaterów poległych żołnierzy Armii Czerwonej. Pierwszy zwiad przeprowadził zastęp harcererek. Zdołano ustalić, że ciała poległych lotników ekshumowano po wyzwoleniu Krakowa w roku 1945. Dalsze rozmowy z miejscową ludnością dostarczyły jednak cennej wiadomości. Na terenie Koźmic znajduje się podobno mogiła jednego z lotników.

Dzięki pomocy kierownictwa miejscowej szkoły podstawowej, które zorganizowało spotkanie z dziećmi — udało się w końcu dotrzeć do Józefa Hankusa — mieszkańca okolicznej wsi Bystrzyca — który znalazł i pochował ciało lotnika radzieckiego. Oto jego relacja z tamtych styczniowych dni roku 1945: „W dwa albo trzy dni po zestrzeleniu radzieckiego samolotu znalazłem w lesie ciało zabitego lotnika. Siadł na śniegu wskazywały, że lotnik prawdopodobnie żył jeszcze jakiś czas po wyładowaniu w lesie. Ale kiedy do niego dotarłem — na udzielenie pomocy było już za późno. W jakich okolicznościach nastąpiła śmierć — pozostało na zawsze tajemnicą. Zabrałem się więc do chowania zmarłego. Dokumenty i jakieś oznaczenia zabrałem wcześniej żołnierze radzieccy, którzy zbrali ciała poległych. Spod szczytków spalonej maszyny wydobyli poszarpane zwłoki 3 mężczyzn i jednej kobiety. Tamtych zabrał — do lotnika leżącego w gęstym lesie nie mogli dojechać. Wspólnie więc z moimi kolegami — Półchłopcem i Gabrysiem pochowaliśmy zmarłego. Po dzień dzisiejszy opiekujemy się tą mogiłą”.

Po ustaleniu tych faktów, młodzież szkolna postanowiła upamiętnić teren wokół mogiły, wybudować kamienny nagrobek. Zorganizowano komitet budowy pomnika. Z pomocą poproszono lokalną ludność, Kółko Rolnicze dostarczyło żwir, zdobyto potrzebne ilości cementu. W dniu dzisiejszym odbędzie się uroczyste odsłonięcie tablicy pamiątkowej na grobie bohatera radzieckiego lotnika. (ans)



Na spotkaniu ambasadora Wietnamskiej Republiki Ludowo-Demokratycznej Do Phat Qwanga z załogą Krakowskich Zakładów Sodo-wych, podjęto rezolucję solidaryzującą się z bohaterką walki narodu wietnamskiego przeciw amerykańskiej agresji. Na zdjęciu fragment przedmów.

Uważny czytelnik prasy, słuchacz radia spostrzeże na pewno, że ostatnio coraz więcej mówi się i pisze na temat problemów i możliwości przedsiębiorstwa. Nie dzieje się to bez kozery — to pewne, jak pewne jest, że problemy te i możliwości są różnorakie, nieraz i całkiem skomplikowane.

Właśnie wpadła mi w ręce publikacja, jedna z wielu związanych z funkcjonowaniem naszych przedsiębiorstw, dotycząca kwestii, moim zdaniem, niezwykle ważkiej: statusu do pracy. I — spodobała mi się. Chyba nie tylko dlatego, że jest zgodna z codziennym odczuciem wielu, wielu ludzi.

Ale — posłuchajcie:

„Gdyby wszyscy pracownicy — na wszystkich szczeblach — od góry do dołu — pisze J. Waclawek w „Trybunie Ludu” — wykonywali na czas, solidnie i bezkibnie w swym zawodzie, nie byłoby zakłóceń w gospodarce, można by stopniowo i spokojnie usuwać wszystkie trudności obiektywne w granicach naszych możliwości gospodarczych”.

Oczywiście gdyby owo „gdyby” nie było sobą — byłoby uszytym pięknie i gładko. Ale — nie jest. Kwestia statusu do pracy jest bowiem najprzeróżniej traktowana przez ludzi pracę wykonujących, jest uzależniona od całego szeregu uwarunkowań wzajemnych: między ludźmi, między człowiekiem a przedmiotem

widzenia i 4) wychowanie społeczne pracowników. Zgodziłem się z tym, że każdy z tych warunków, by mógł być uwzględniony w życiu wymaga... decyzji. Bo proszę: aby ulepszyć istniejącą organizację pracy i produkcji ktoś musi się na to ulepszenie zdecydować, aby zastanowić mo... wie najbar-

dziej sprawiedliwy i bodźcowy system preferencji — kto oś musi podjąć decyzję o zmianie systemu dotychczasowego; aby stworzyć możliwość publicznego prezentowania przez pracowników ich punktów widzenia — ktoś musi zdecydować się na zerwanie z dotychczasowym tłumieniem możliwości prezentowania poglądów; no i, żeby wychowanie społeczne prac-

stulatem wprowadzenia nowego rodzaju ubezpieczenia. Konkretnie proponował on, by PZU wprowadził ubezpieczenie od odpowiedzialności za podejmowanie decyzji... Oplaty i wysokość ubezpieczenia uzależniona byłaby od stanowiska zajmowanego przez ubezpieczonego... Zari? Pewno. Ale... co w tym jest. Na dzień. Phi

Białe i Czarne

Przemówienie Bolesława Jaszczuka na VII Plenum KC PZPR wygłoszone w dniu 28 października 1966 roku

TOWARZYSZE!

Przedmiotem obrad obecnego plenarnego posiedzenia Komitetu Centralnego jest rozpatrzenie problematyki planowania i organizacji pracy w przedsiębiorstwach przemysłowych w przekroju jej powiązań z gospodarką, zasobami siły roboczej i z rytmiką procesu produkcyjnego.

Stawiając taki właśnie temat pod obrady Komitetu Centralnego, Biuro Polityczne kierowało się potrzebą podjęcia przez partię przedziałania dwóm niepomysłnym zjawiskom, towarzyszącym ostatnio rozwojowi naszego przemysłu, a mianowicie: niedostatecznemu wzrostowi wydajności pracy na tle przerostów w zatrudnieniu i osłabionej rytmiczności produkcji.

Referat Biura Politycznego doręczony towarzyszącom wskazuje na szkodliwość dla gospodarki narodowej nadmiernego wzrostu zatrudnienia w przemyśle. Należy bowiem zdawać sobie sprawę, że powoduje to napięcie w ogólnym bilansie siły roboczej i albo pociąga za sobą niepożądaną w aktualnej sytuacji zbyt duży odpływ młodziży z rolnictwa, albo też odbywa się to kosztem innych działów gospodarki poza rolnictwem, dla których nie starcza już odpowiedniej ilości robotników i pracowników.

W samym zaś przemyśle następstwem nadmiernej liczby zatrudnionych jest słaby wzrost wydajności, a także rozluźnianie się dyscypliny pracy. Staje to również częścią w przeszłości poprawie jakości produkcji i obniżce zużycia surowców.

Wielkość zatrudnienia w przemyśle nie można traktować w oderwaniu od całości zatrudnienia w skali gospodarki narodowej. Jeśli zaś idzie o ten ostatni problem, to ma on, jak wiadomo dwie strony: ekonomiczną i społeczną. Obie one muszą być uwzględniane w praktycznej polityce partii, mającej za zadanie racjonalne zatrudnienie wszystkich zdolnych do pracy obywateli kraju, dla których praca zarobkowa jest niezbędna.

W związku z tym może nasunąć się pytanie, czy nie ma sprzeczności między tą ogólną zasadą polityki zatrudnienia w gospodarce socjalistycznej, a wysuwaniem w materiałach obecnego plenum postulatem zasadniczym uporządkowania gospodarki siłą roboczą we wszystkich przedsiębiorstwach przemysłowych, usługowych i komórkach administracyjnych.

Nie ma takiej sprzeczności, gdyż nie postulujemy się bynajmniej zmniejszenia obecnego stanu zatrudnienia w całej gospodarce narodowej, ani też zmniejszenia ogólnego wzrostu zatrudnienia w latach 1966-1970 w stosunku do wytycznych IV Zjazdu.

Sprawa polega natomiast na tym, aby oprócz dalszy, niezbędny wzrost produkcji przede wszystkim o wewnętrzne rezerwy siły roboczej istniejące w przedsiębiorstwach, aby ograniczyć w ten sposób ogólny wzrost zatrudnienia w przemyśle do rozmiarów wynikających z jednej strony z niezbędnych potrzeb produkcji, z drugiej zaś z realnych możliwości i potrzeb ogólnokrajowego bilansu zasobów siły roboczej.

W obecnym 5-leciu inwestycje w naszym przemyśle wzrosną o 38,8 proc. W wyniku tego zwiększy się wartość środków trwałych przemysłu o 38,3 proc. W stosunku do tak poważnego przyrostu wartości środków trwałych i technicznego uzbrojenia pracy w przemyśle założono w planie 5-letnim stosunkowo skromny wzrost wydajności pracy, wynoszący 4,6 proc. Średniorocznie. Jest to więc raczej zadanie minimalne.

Zgłoszone przez przedsiębiorstwa zapotrzebowanie na wzrost zatrudnienia nie może świadczyć o ich rzeczywistych potrzebach. Wskazuje ono natomiast na istniejącą w tych przedsiębiorstwach tendencję do opierania rozwoju produkcji przede wszystkim na stałym, silnym wzroście liczby pracowników. Świadczy o tym także postulat przedsiębiorstw zgłoszone przy opracowaniu planu na 1967 r. Uwzględnienie tych propozycji oznaczałoby bardzo niski, bo wynoszący tylko 3,3 proc. wzrost wydajności pracy w stosunku do wykonania tego roku.

A przecież przemysł nasz jest w przeważającej części nowy. Posiadamy dużo zakładów wyposażonych w nowoczesną technikę pochodzenia zagranicznego i krajowego. Nie zawsze jest ona należycie wykorzystywana i często w nowych zakładach obserwuje się przy podobnym wzroście produkcji mniejszy nawet wzrost wydajności pracy niż w zakładach starych, a silniejszą dynamikę zatrudnienia.

Nie ma więc chyba innych źródeł dążności do

namalnego zatrudnienia niż to, które zostało wymienione w referacie plenumowym, a mianowicie: nieadekwatna organizacja pracy i zarządzania w przedsiębiorstwach i branżach.

Nadmierny wzrost zatrudnienia występuje przede wszystkim w działach pomocniczej obsługi produkcji. Wynika to z ukształtowanego u nas modelu przedsiębiorstwa przemysłowego. Jest to z reguły jednostka produkcyjna prawie w pełni samowystarczalna w zakresie pomocniczej obsługi procesu produkcyjnego, sama prowadząca niezbędne remonty, sama produkująca niezbędne jej narzędzia i oprzyrządowania, sama obsługująca się w zakresie transportu itp. Taka jednak organizacja musi odbijać się ujemnie na ogólnej wydajności pracy w przemyśle. Z natury rzeczy bowiem służby pomocnicze obsługujące potrzeby zakładu rzemieślniczymi częściami metodami pracy nie mogą być ani w pełni obciążone pracą, ani też należycie wykorzystywane.

Nie przypadkowo więc stosunek zatrudnienia w przemyśle do ogółu ludności jest u nas wyższy niż we Francji, mimo, że nie jesteśmy przecież jeszcze tak wysoko uprzemysłowionym krajem jak Francja.

To, że ukształtował się u nas jako dominujący taki właśnie, a nie inny model przedsiębiorstwa przemysłowego nie jest oczywiście przypadkowe. W trudnych warunkach początkowego okresu industrializacji model ten miał swoje uzasadnienie. Dawał on wówczas gwarancje nieprzerwanej pracy przedsiębiorstwa. Nie było zresztą i nie mogło być wtedy przedsiębiorstw, czy organizacji wyspecjalizowanych w pomocniczej obsłudze przedsiębiorstw. Ani nie miały one niezbędnego pola działania, gdyż ich potencjalni klienci dopiero mieli powstać, ani też nie było ludzi posiadających w tym zakresie niezbędne doświadczenie.

Dziś jednak, gdy przemysł silnie się rozwinął, i gdy zorganizował się w branżę łączącą po kilkadziesiąt zakładów, ten historycznie ukształtowany model organizacyjny wymaga istotnych zmian. Idących w kierunku tworzenia przedsiębiorstw wyspecjalizowanych w pomocniczej obsłudze produkcji, lepiej wyposażonych technicznie, osiagających wyższą wydajność pracy i obejmujących w szerszym stopniu realizację potrzeb zakładów produkcyjnych.

Wskazywały przeprowadzone badania, stosunek zatrudnienia w pomocniczych służbach obsługi procesu produkcyjnego do zatrudnienia robotników bezpośrednio produkcyjnych jest u nas bardzo wysoki. Robotnicy bezpośrednio produkcyjni stanowią bowiem zaledwie niespełna połowę (49 proc.) ogólnego zatrudnienia w przemyśle, zarządzani przez siedem podstawowych resortów. Jest to stosunek znacznie niższy niż w konkretnych przedsiębiorstwach krajów zachodniej Europy, o których posiadamy sprawozdane informacyjne.

Jest on w świetle przeprowadzonych badań, także wyraźnie niższy niż w innych krajach NRPW, w których sprawa ta została zbadana. Nasuwa to więc przypuszczenie, że niezależnie od innej organizacji obsługi procesu produkcyjnego, w przedsiębiorstwach naszych istnieją także nietlumaczące się obiektywne przyczyny przerostu zatrudnienia w służbach pomocniczych, pływące z braku należytego rozeznania w zakładach co do rzeczywistych potrzeb w tej dziedzinie. Analiza przerostów w zatrudnieniu w poszczególnych komórkach często jest utrudniona na skutek braku w większości przedsiębiorstw opracowanych lub uaktualnionych technicznych norm w stosunku do służb i robotów pomocniczych, norm etatów dla pracowników umysłowych. Brak jest także odpowiednich, zróżnicowanych branzowo wobec poszczególnych zakładów, współczynników zatrudnienia w działach obsługi w stosunku do pracowników bezpośrednio produkcyjnych. Utrudnia to, a często nawet uniemożliwia rzeczową dyskusję o potrzebnej wielkości zatrudnienia, w wielu zaś przypadkach pozwala na wysuwanie wygórowanych postulatów przez zakłady. Ogranicza to także skuteczność oddziaływania organizacji społecznej na poprawę organizacji pracy i produkcji.

Przyjęta w praktyce w naszym przemyśle i w poszczególnych przedsiębiorstwach metoda planowania wyłącznie przyrostu zatrudnienia w odpowiedniej proporcji do wzrostu zadań produkcyjnych utrwała wadliwą strukturę zatrudnienia, jeśli z tych lub innych przyczyn powstała ona w zakładzie. Dwoisty charakter przerostów w zatrudnieniu w ostatnich źródłach dążności do

rozwiązania szukać można w pierwszym rzędzie w wynikach doświadczeń zakładów produkcyjnych w danej branży, prowadzących dobrą gospodarkę siłą roboczą, świadczących o normach etatów. Zapewnieniu rytmiczności cyklu produkcyjnego jest synchronizacja prac wszystkich ogniw w zakładzie, zapewnienia odpowiednio wyprzedzenia spływu produkcji podlegającej dalszym operacjom jako też utrzymywanie niezbędnych zapasów między operacjami lub fazami produkcji. Aby zapewnić taką synchronizację, nie wystarczy ustalić w planie miesięczne, czy też dekadkowe zadania wydziałów, oddziałów, lub stanowisk robotniczych. Muszą być one wyznaczane na każdy dzień i w ten sposób musi przebiegać kontrola ich realizacji. Jeżeli osiągniemy to we wszystkich zakładach, stworzona zostanie najważniejsza przesłanka rytmiczności pracy całego przemysłu i nastąpi również poprawa w zakresie dostaw materiałów i elementów kooperacyjnych.

Zapewnieniu rytmiczności cyklu produkcyjnego służy posiadanie przez zakład odpowiednich zapasów, pozwalających na nieprzerwaną pracę pomiędzy terminami poszczególnych dostaw, jako też w wypadku przesunięcia się dostaw poza normalne terminy. W związku z tym służy też częste propozycje znacznego powiększenia stanu tych zapasów dla stworzenia w ten sposób zakładom warunków do rytmicznej pracy. Postulatu takiego nie można zaakceptować w całej jego rozciągłości. Oznaczałoby bowiem zamrożenie poważnych środków w gospodarce narodowej i to w dodatku środków, od których bezpośrednio zależy możliwość do uzyskania wielkość produkcji i dochodu narodowego. Zapasy materiałów w zakładach muszą być wystarczające, lecz nie nadmierne, gdyż oznaczałoby to marnotrawstwo, na które nasza gospodarka nie może sobie pozwolić.

Dlatego też główny wysiłek w przemyśle należy skierować na podniesienie poziomu planowania i organizacji produkcji w zakładach. Dobre planowanie wewnątrzzakładowe pozwala pracować rytmicznie przy mniejszych zapasach materiałów w przedsiębiorstwie. Na tym właśnie polega jego podstawowa funkcja i jego wpływ na efektywność procesu produkcyjnego.

Wartość normy obsadki i normatywu zatrudnienia powinny być opracowane przez branżowe ośrodki normowania, w oparciu o dorobek uzyskany w realizacji uchwały obecnego plenum i o doświadczenia dobrze zorganizowanych zakładów za granicą. Także w przedsiębiorstwach usługowych i gospodarki komunalnej oraz w komórkach administracyjnych należy opracować lub uaktualnić istniejące normy obsadki i normy etatów.

Racjonalna gospodarka zasobami pracy w przedsiębiorstwie jest w znacznym stopniu uwarunkowana rytmicznym przebiegiem produkcji. Sprawy te wiążą się z sobą organicznie, zostały więc łącznie ujęte jako przedmiot obrad VII Plenum KC.

Ze zjawiskami nierytmicznej produkcji mamy do czynienia w naszym przemyśle już od dawna. Zawsze też przynosiły one straty gospodarce narodowej. W ostatnim jednakże okresie, a zwłaszcza na przełomie 1965 i 1966 r., zjawiska nierytmicznej pracy stały się znacznie częstsze niż dawniej, a straty związane z nimi — dotkliwsze dla gospodarki narodowej.

Sprawa wymaga więc podjęcia przez partię i rząd pilnych środków zaradczych. W referacie Biura Politycznego zostały przedstawione dość szeroko zarówno przejawy pogorszenia się rytmiczności produkcji w przekroju roku, kwartałów i miesięcy, jak też ujemne dla gospodarki następstwa z tego płynące.

Na nierytmiczną pracę zakładową składają się różne czynniki: zewnętrzne w stosunku do przedsiębiorstwa — w postaci nieterminowych albowiem dostaw z kooperacji lub też wewnętrzne — wynikające z błędów i niedostatków planowania wewnątrzzakładowego, z braku niezbędnych powiązań pomiędzy danymi poszczególnych wydziałów i oddziałów, włączenie z naruszenia przez zakład, w pogoni za przekroczeniem planu, niezbędnego zapasu materiałów lub robotów w toku.

Nie negując znacznego wpływu czynników zewnętrznych na brak rytmiczności produkcji nie można zgodzić się na upatrywanie w nich, biorstwach naszych istnieją także nietlumaczące się obiektywne przyczyny przerostu zatrudnienia w służbach pomocniczych, pływące z braku należytego rozeznania w zakładach co do rzeczywistych potrzeb w tej dziedzinie. Analiza przerostów w zatrudnieniu w poszczególnych komórkach często jest utrudniona na skutek braku w większości przedsiębiorstw opracowanych lub uaktualnionych technicznych norm w stosunku do służb i robotów pomocniczych, norm etatów dla pracowników umysłowych. Brak jest także odpowiednich, zróżnicowanych branzowo wobec poszczególnych zakładów, współczynników zatrudnienia w działach obsługi w stosunku do pracowników bezpośrednio produkcyjnych. Utrudnia to, a często nawet uniemożliwia rzeczową dyskusję o potrzebnej wielkości zatrudnienia, w wielu zaś przypadkach pozwala na wysuwanie wygórowanych postulatów przez zakłady. Ogranicza to także skuteczność oddziaływania organizacji społecznej na poprawę organizacji pracy i produkcji.

Przyjęta w praktyce w naszym przemyśle i w poszczególnych przedsiębiorstwach metoda planowania wyłącznie przyrostu zatrudnienia w odpowiedniej proporcji do wzrostu zadań produkcyjnych utrwała wadliwą strukturę zatrudnienia, jeśli z tych lub innych przyczyn powstała ona w zakładzie. Dwoisty charakter przerostów w zatrudnieniu w ostatnich źródłach dążności do

rozwiązania szukać można w pierwszym rzędzie w wynikach doświadczeń zakładów produkcyjnych w danej branży, świadczących o normach etatów. Zapewnieniu rytmiczności cyklu produkcyjnego służy posiadanie przez zakład odpowiednich zapasów, pozwalających na nieprzerwaną pracę pomiędzy terminami poszczególnych dostaw, jako też w wypadku przesunięcia się dostaw poza normalne terminy. W związku z tym służy też częste propozycje znacznego powiększenia stanu tych zapasów dla stworzenia w ten sposób zakładom warunków do rytmicznej pracy. Postulatu takiego nie można zaakceptować w całej jego rozciągłości. Oznaczałoby bowiem zamrożenie poważnych środków w gospodarce narodowej i to w dodatku środków, od których bezpośrednio zależy możliwość do uzyskania wielkość produkcji i dochodu narodowego. Zapasy materiałów w zakładach muszą być wystarczające, lecz nie nadmierne, gdyż oznaczałoby to marnotrawstwo, na które nasza gospodarka nie może sobie pozwolić.

Dlatego też główny wysiłek w przemyśle należy skierować na podniesienie poziomu planowania i organizacji produkcji w zakładach. Dobre planowanie wewnątrzzakładowe pozwala pracować rytmicznie przy mniejszych zapasach materiałów w przedsiębiorstwie. Na tym właśnie polega jego podstawowa funkcja i jego wpływ na efektywność procesu produkcyjnego.

Wartość normy obsadki i normatywu zatrudnienia powinny być opracowane przez branżowe ośrodki normowania, w oparciu o dorobek uzyskany w realizacji uchwały obecnego plenum i o doświadczenia dobrze zorganizowanych zakładów za granicą. Także w przedsiębiorstwach usługowych i gospodarki komunalnej oraz w komórkach administracyjnych należy opracować lub uaktualnić istniejące normy obsadki i normy etatów.

Racjonalna gospodarka zasobami pracy w przedsiębiorstwie jest w znacznym stopniu uwarunkowana rytmicznym przebiegiem produkcji. Sprawy te wiążą się z sobą organicznie, zostały więc łącznie ujęte jako przedmiot obrad VII Plenum KC.

Ze zjawiskami nierytmicznej produkcji mamy do czynienia w naszym przemyśle już od dawna. Zawsze też przynosiły one straty gospodarce narodowej. W ostatnim jednakże okresie, a zwłaszcza na przełomie 1965 i 1966 r., zjawiska nierytmicznej pracy stały się znacznie częstsze niż dawniej, a straty związane z nimi — dotkliwsze dla gospodarki narodowej.

Sprawa wymaga więc podjęcia przez partię i rząd pilnych środków zaradczych. W referacie Biura Politycznego zostały przedstawione dość szeroko zarówno przejawy pogorszenia się rytmiczności produkcji w przekroju roku, kwartałów i miesięcy, jak też ujemne dla gospodarki następstwa z tego płynące.

Na nierytmiczną pracę zakładową składają się różne czynniki: zewnętrzne w stosunku do przedsiębiorstwa — w postaci nieterminowych albowiem dostaw z kooperacji lub też wewnętrzne — wynikające z błędów i niedostatków planowania wewnątrzzakładowego, z braku niezbędnych powiązań pomiędzy danymi poszczególnych wydziałów i oddziałów, włączenie z naruszenia przez zakład, w pogoni za przekroczeniem planu, niezbędnego zapasu materiałów lub robotów w toku.

Nie negując znacznego wpływu czynników zewnętrznych na brak rytmiczności produkcji nie można zgodzić się na upatrywanie w nich, biorstwach naszych istnieją także nietlumaczące się obiektywne przyczyny przerostu zatrudnienia w służbach pomocniczych, pływące z braku należytego rozeznania w zakładach co do rzeczywistych potrzeb w tej dziedzinie. Analiza przerostów w zatrudnieniu w poszczególnych komórkach często jest utrudniona na skutek braku w większości przedsiębiorstw opracowanych lub uaktualnionych technicznych norm w stosunku do służb i robotów pomocniczych, norm etatów dla pracowników umysłowych. Brak jest także odpowiednich, zróżnicowanych branzowo wobec poszczególnych zakładów, współczynników zatrudnienia w działach obsługi w stosunku do pracowników bezpośrednio produkcyjnych. Utrudnia to, a często nawet uniemożliwia rzeczową dyskusję o potrzebnej wielkości zatrudnienia, w wielu zaś przypadkach pozwala na wysuwanie wygórowanych postulatów przez zakłady. Ogranicza to także skuteczność oddziaływania organizacji społecznej na poprawę organizacji pracy i produkcji.

Przyjęta w praktyce w naszym przemyśle i w poszczególnych przedsiębiorstwach metoda planowania wyłącznie przyrostu zatrudnienia w odpowiedniej proporcji do wzrostu zadań produkcyjnych utrwała wadliwą strukturę zatrudnienia, jeśli z tych lub innych przyczyn powstała ona w zakładzie. Dwoisty charakter przerostów w zatrudnieniu w ostatnich źródłach dążności do

rozwiązania szukać można w pierwszym rzędzie w wynikach doświadczeń zakładów produkcyjnych w danej branży, świadczących o normach etatów. Zapewnieniu rytmiczności cyklu produkcyjnego służy posiadanie przez zakład odpowiednich zapasów, pozwalających na nieprzerwaną pracę pomiędzy terminami poszczególnych dostaw, jako też w wypadku przesunięcia się dostaw poza normalne terminy. W związku z tym służy też częste propozycje znacznego powiększenia stanu tych zapasów dla stworzenia w ten sposób zakładom warunków do rytmicznej pracy. Postulatu takiego nie można zaakceptować w całej jego rozciągłości. Oznaczałoby bowiem zamrożenie poważnych środków w gospodarce narodowej i to w dodatku środków, od których bezpośrednio zależy możliwość do uzyskania wielkość produkcji i dochodu narodowego. Zapasy materiałów w zakładach muszą być wystarczające, lecz nie nadmierne, gdyż oznaczałoby to marnotrawstwo, na które nasza gospodarka nie może sobie pozwolić.

Dlatego też główny wysiłek w przemyśle należy skierować na podniesienie poziomu planowania i organizacji produkcji w zakładach. Dobre planowanie wewnątrzzakładowe pozwala pracować rytmicznie przy mniejszych zapasach materiałów w przedsiębiorstwie. Na tym właśnie polega jego podstawowa funkcja i jego wpływ na efektywność procesu produkcyjnego.

Wartość normy obsadki i normatywu zatrudnienia powinny być opracowane przez branżowe ośrodki normowania, w oparciu o dorobek uzyskany w realizacji uchwały obecnego plenum i o doświadczenia dobrze zorganizowanych zakładów za granicą. Także w przedsiębiorstwach usługowych i gospodarki komunalnej oraz w komórkach administracyjnych należy opracować lub uaktualnić istniejące normy obsadki i normy etatów.

Racjonalna gospodarka zasobami pracy w przedsiębiorstwie jest w znacznym stopniu uwarunkowana rytmicznym przebiegiem produkcji. Sprawy te wiążą się z sobą organicznie, zostały więc łącznie ujęte jako przedmiot obrad VII Plenum KC.

Ze zjawiskami nierytmicznej produkcji mamy do czynienia w naszym przemyśle już od dawna. Zawsze też przynosiły one straty gospodarce narodowej. W ostatnim jednakże okresie, a zwłaszcza na przełomie 1965 i 1966 r., zjawiska nierytmicznej pracy stały się znacznie częstsze niż dawniej, a straty związane z nimi — dotkliwsze dla gospodarki narodowej.

Sprawa wymaga więc podjęcia przez partię i rząd pilnych środków zaradczych. W referacie Biura Politycznego zostały przedstawione dość szeroko zarówno przejawy pogorszenia się rytmiczności produkcji w przekroju roku, kwartałów i miesięcy, jak też ujemne dla gospodarki następstwa z tego płynące.

Na nierytmiczną pracę zakładową składają się różne czynniki: zewnętrzne w stosunku do przedsiębiorstwa — w postaci nieterminowych albowiem dostaw z kooperacji lub też wewnętrzne — wynikające z błędów i niedostatków planowania wewnątrzzakładowego, z braku niezbędnych powiązań pomiędzy danymi poszczególnych wydziałów i oddziałów, włączenie z naruszenia przez zakład, w pogoni za przekroczeniem planu, niezbędnego zapasu materiałów lub robotów w toku.

Nie negując znacznego wpływu czynników zewnętrznych na brak rytmiczności produkcji nie można zgodzić się na upatrywanie w nich, biorstwach naszych istnieją także nietlumaczące się obiektywne przyczyny przerostu zatrudnienia w służbach pomocniczych, pływące z braku należytego rozeznania w zakładach co do rzeczywistych potrzeb w tej dziedzinie. Analiza przerostów w zatrudnieniu w poszczególnych komórkach często jest utrudniona na skutek braku w większości przedsiębiorstw opracowanych lub uaktualnionych technicznych norm w stosunku do służb i robotów pomocniczych, norm etatów dla pracowników umysłowych. Brak jest także odpowiednich, zróżnicowanych branzowo wobec poszczególnych zakładów, współczynników zatrudnienia w działach obsługi w stosunku do pracowników bezpośrednio produkcyjnych. Utrudnia to, a często nawet uniemożliwia rzeczową dyskusję o potrzebnej wielkości zatrudnienia, w wielu zaś przypadkach pozwala na wysuwanie wygórowanych postulatów przez zakłady. Ogranicza to także skuteczność oddziaływania organizacji społecznej na poprawę organizacji pracy i produkcji.

Przyjęta w praktyce w naszym przemyśle i w poszczególnych przedsiębiorstwach metoda planowania wyłącznie przyrostu zatrudnienia w odpowiedniej proporcji do wzrostu zadań produkcyjnych utrwała wadliwą strukturę zatrudnienia, jeśli z tych lub innych przyczyn powstała ona w zakładzie. Dwoisty charakter przerostów w zatrudnieniu w ostatnich źródłach dążności do

rozwiązania szukać można w pierwszym rzędzie w wynikach doświadczeń zakładów produkcyjnych w danej branży, świadczących o normach etatów. Zapewnieniu rytmiczności cyklu produkcyjnego służy posiadanie przez zakład odpowiednich zapasów, pozwalających na nieprzerwaną pracę pomiędzy terminami poszczególnych dostaw, jako też w wypadku przesunięcia się dostaw poza normalne terminy. W związku z tym służy też częste propozycje znacznego powiększenia stanu tych zapasów dla stworzenia w ten sposób zakładom warunków do rytmicznej pracy. Postulatu takiego nie można zaakceptować w całej jego rozciągłości. Oznaczałoby bowiem zamrożenie poważnych środków w gospodarce narodowej i to w dodatku środków, od których bezpośrednio zależy możliwość do uzyskania wielkość produkcji i dochodu narodowego. Zapasy materiałów w zakładach muszą być wystarczające, lecz nie nadmierne, gdyż oznaczałoby to marnotrawstwo, na które nasza gospodarka nie może sobie pozwolić.

Dlatego też główny wysiłek w przemyśle należy skierować na podniesienie poziomu planowania i organizacji produkcji w zakładach. Dobre planowanie wewnątrzzakładowe pozwala pracować rytmicznie przy mniejszych zapasach materiałów w przedsiębiorstwie. Na tym właśnie polega jego podstawowa funkcja i jego wpływ na efektywność procesu produkcyjnego.

Wartość normy obsadki i normatywu zatrudnienia powinny być opracowane przez branżowe ośrodki normowania, w oparciu o dorobek uzyskany w realizacji uchwały obecnego plenum i o doświadczenia dobrze zorganizowanych zakładów za granicą. Także w przedsiębiorstwach usługowych i gospodarki komunalnej oraz w komórkach administracyjnych należy opracować lub uaktualnić istniejące normy obsadki i normy etatów.

Racjonalna gospodarka zasobami pracy w przedsiębiorstwie jest w znacznym stopniu uwarunkowana rytmicznym przebiegiem produkcji. Sprawy te wiążą się z sobą organicznie, zostały więc łącznie ujęte jako przedmiot obrad VII Plenum KC.

Ze zjawiskami nierytmicznej produkcji mamy do czynienia w naszym przemyśle już od dawna. Zawsze też przynosiły one straty gospodarce narodowej. W ostatnim jednakże okresie, a zwłaszcza na przełomie 1965 i 1966 r., zjawiska nierytmicznej pracy stały się znacznie częstsze niż dawniej, a straty związane z nimi — dotkliwsze dla gospodarki narodowej.

Sprawa wymaga więc podjęcia przez partię i rząd pilnych środków zaradczych. W referacie Biura Politycznego zostały przedstawione dość szeroko zarówno przejawy pogorszenia się rytmiczności produkcji w przekroju roku, kwartałów i miesięcy, jak też ujemne dla gospodarki następstwa z tego płynące.

Na nierytmiczną pracę zakładową składają się różne czynniki: zewnętrzne w stosunku do przedsiębiorstwa — w postaci nieterminowych albowiem dostaw z kooperacji lub też wewnętrzne — wynikające z błędów i niedostatków planowania wewnątrzzakładowego, z braku niezbędnych powiązań pomiędzy danymi poszczególnych wydziałów i oddziałów, włączenie z naruszenia przez zakład, w pogoni za przekroczeniem planu, niezbędnego zapasu materiałów lub robotów w toku.

Nie negując znacznego wpływu czynników zewnętrznych na brak rytmiczności produkcji nie można zgodzić się na upatrywanie w nich, biorstwach naszych istnieją także nietlumaczące się obiektywne przyczyny przerostu zatrudnienia w służbach pomocniczych, pływące z braku należytego rozeznania w zakładach co do rzeczywistych potrzeb w tej dziedzinie. Analiza przerostów w zatrudnieniu w poszczególnych komórkach często jest utrudniona na skutek braku w większości przedsiębiorstw opracowanych lub uaktualnionych technicznych norm w stosunku do służb i robotów pomocniczych, norm etatów dla pracowników umysłowych. Brak jest także odpowiednich, zróżnicowanych branzowo wobec poszczególnych zakładów, współczynników zatrudnienia w działach obsługi w stosunku do pracowników bezpośrednio produkcyjnych. Utrudnia to, a często nawet uniemożliwia rzeczową dyskusję o potrzebnej wielkości zatrudnienia, w wielu zaś przypadkach pozwala na wysuwanie wygórowanych postulatów przez zakłady. Ogranicza to także skuteczność oddziaływania organizacji społecznej na poprawę organizacji pracy i produkcji.

Przyjęta w praktyce w naszym przemyśle i w poszczególnych przedsiębiorstwach metoda planowania wyłącznie przyrostu zatrudnienia w odpowiedniej proporcji do wzrostu zadań produkcyjnych utrwała wadliwą strukturę zatrudnienia, jeśli z tych lub innych przyczyn powstała ona w zakładzie. Dwoisty charakter przerostów w zatrudnieniu w ostatnich źródłach dążności do

rozwiązania szukać można w pierwszym rzędzie w wynikach doświadczeń zakładów produkcyjnych w danej branży, świadczących o normach etatów. Zapewnieniu rytmiczności cyklu produkcyjnego służy posiadanie przez zakład odpowiednich zapasów, pozwalających na nieprzerwaną pracę pomiędzy terminami poszczególnych dostaw, jako też w wypadku przesunięcia się dostaw poza normalne terminy. W związku z tym służy też częste propozycje znacznego powiększenia stanu tych zapasów dla stworzenia w ten sposób zakładom warunków do rytmicznej pracy. Postulatu takiego nie można zaakceptować w całej jego rozciągłości. Oznaczałoby bowiem zamrożenie poważnych środków w gospodarce narodowej i to w dodatku środków, od których bezpośrednio zależy możliwość do uzyskania wielkość produkcji i dochodu narodowego. Zapasy materiałów w zakładach muszą być wystarczające, lecz nie nadmierne, gdyż oznaczałoby to marnotrawstwo, na które nasza gospodarka nie może sobie pozwolić.

Dlatego też główny wysiłek w przemyśle należy skierować na podniesienie poziomu planowania i organizacji produkcji w zakładach. Dobre planowanie wewnątrzzakładowe pozwala pracować rytmicznie przy mniejszych zapasach materiałów w przedsiębiorstwie. Na tym właśnie polega jego podstawowa funkcja i jego wpływ na efektywność procesu produkcyjnego.

Wartość normy obsadki i normatywu zatrudnienia powinny być opracowane przez branżowe ośrodki normowania, w oparciu o dorobek uzyskany w realizacji uchwały obecnego plenum i o doświadczenia dobrze zorganizowanych zakładów za granicą. Także w przedsiębiorstwach usługowych i gospodarki komunalnej oraz w komórkach administracyjnych należy opracować lub uaktualnić istniejące normy obsadki i normy etatów.

Racjonalna gospodarka zasobami pracy w przedsiębiorstwie jest w znacznym stopniu uwarunkowana rytmicznym przebiegiem produkcji. Sprawy te wiążą się z sobą organicznie, zostały więc łącznie ujęte jako przedmiot obrad VII Plenum KC.

Ze zjawiskami nierytmicznej produkcji mamy do czynienia w naszym przemyśle już od dawna. Zawsze też przynosiły one straty gospodarce narodowej. W ostatnim jednakże okresie, a zwłaszcza na przełomie 1965 i 1966 r., zjawiska nierytmicznej pracy stały się znacznie częstsze niż dawniej, a straty związane z nimi — dotkliwsze dla gospodarki narodowej.

Sprawa wymaga więc podjęcia przez partię i rząd pilnych środków zaradczych. W referacie Biura Politycznego zostały przedstawione dość szeroko zarówno przejawy pogorszenia się rytmiczności produkcji w przekroju roku, kwartałów i miesięcy, jak też ujemne dla gospodarki następstwa z tego płynące.

Na nierytmiczną pracę zakładową składają się różne czynniki: zewnętrzne w stosunku do przedsiębiorstwa — w postaci nieterminowych albowiem dostaw z kooperacji lub też wewnętrzne — wynikające z błędów i niedostatków planowania wewnątrzzakładowego, z braku niezbędnych powiązań pomiędzy danymi poszczególnych wydziałów i oddziałów, włączenie z naruszenia przez zakład, w pogoni za przekroczeniem planu, niezbędnego zapasu materiałów lub robotów w toku.

Nie negując znacznego wpływu czynników zewnętrznych na brak rytmiczności produkcji nie można zgodzić się na upatrywanie w nich, biorstwach naszych istnieją także nietlumaczące się obiektywne przyczyny przerostu zatrudnienia w służbach pomocniczych, pływące z braku należytego rozeznania w zakładach co do rzeczywistych potrzeb w tej dziedzinie. Analiza przerostów w zatrudnieniu w poszczególnych komórkach często jest utrudniona na skutek braku w większości przedsiębiorstw opracowanych lub uaktualnionych technicznych norm w stosunku do służb i robotów pomocniczych, norm etatów dla pracowników umysłowych. Brak jest także odpowiednich, zróżnicowanych branzowo wobec poszczególnych zakładów, współczynników zatrudnienia w działach obsługi w stosunku do pracowników bezpośrednio produkcyjnych. Utrudnia to, a często nawet uniemożliwia rzeczową dyskusję o potrzebnej wielkości zatrudnienia, w wielu zaś przypadkach pozwala na wysuwanie wygórowanych postulatów przez zakłady. Ogranicza to także skuteczność oddziaływania organizacji społecznej na poprawę organizacji pracy i produkcji.

Przyjęta w praktyce w naszym przemyśle i w poszczególnych przedsiębiorstwach metoda planowania wyłącznie przyrostu zatrudnienia w odpowiedniej proporcji do wzrostu zadań produkcyjnych utrwała wadliwą strukturę zatrudnienia, jeśli z tych lub innych przyczyn powstała ona w zakładzie. Dwoisty charakter przerostów w zatrudnieniu w ostatnich źródłach dążności do

rozwiązania szukać można w pierwszym rzędzie w wynikach doświadczeń zakładów produkcyjnych w danej branży, świadczących o normach etatów. Zapewnieniu rytmiczności cyklu produkcyjnego służy posiadanie przez zakład odpowiednich zapasów, pozwalających na nieprzerwaną pracę pomiędzy terminami poszczególnych dostaw, jako też w wypadku przesunięcia się dostaw poza normalne terminy. W związku z tym służy też częste propozycje znacznego powiększenia stanu tych zapasów dla stworzenia w ten sposób zakładom warunków do rytmicznej pracy. Postulatu takiego nie można zaakceptować w całej jego rozciągłości. Oznaczałoby bowiem zamrożenie poważnych środków w gospodarce narodowej i to w dodatku środków, od których bezpośrednio zależy możliwość do uzyskania wielkość produkcji i dochodu narodowego. Zapasy materiałów w zakładach muszą być wystarczające, lecz nie nadmierne, gdyż oznaczałoby to marnotrawstwo, na które nasza gospodarka nie może sobie pozwolić.

Dlatego też główny wysiłek w przemyśle należy skierować na podniesienie poziomu planowania i organizacji produkcji w zakładach. Dobre planowanie wewnątrzzakładowe pozwala pracować rytmicznie przy mniejszych zapasach materiałów w przedsiębiorstwie. Na tym właśnie polega jego podstawowa funkcja i jego wpływ na efektywność procesu produkcyjnego.

Wartość normy obsadki i normatywu zatrudnienia powinny być opracowane przez branżowe ośrodki normowania, w oparciu o dorobek uzyskany w realizacji uchwały obecnego plenum i o doświadczenia dobrze zorganizowanych zakładów za granicą. Także w przedsiębiorstwach usługowych i gospodarki komunalnej oraz w komórkach administracyjnych należy opracować lub uaktualnić istniejące normy obsadki i normy etatów.

Racjonalna gospodarka zasobami pracy w przedsiębiorstwie jest w znacznym stopniu uwarunkowana rytmicznym przebiegiem produkcji. Sprawy te wiążą się z sobą organicznie, zostały więc łącznie ujęte jako przedmiot obrad VII Plenum KC.

Ze zjawiskami nierytmicznej produkcji mamy do czynienia w naszym przemyśle już od dawna. Zawsze też przynosiły one straty gospodarce narodowej. W ostatnim jednakże okresie, a zwłaszcza na przełomie 1965 i 1966 r., zjawiska nierytmicznej pracy stały się znacznie częstsze niż dawniej, a straty związane z nimi — dotkliwsze dla gospodarki narodowej.

Sprawa wymaga więc podjęcia przez partię i rząd pilnych środków zaradczych. W referacie Biura Politycznego zostały przedstawione dość szeroko zarówno przejawy pogorszenia się rytmiczności produkcji w przekroju roku, kwartałów i miesięcy, jak też ujemne dla gospodarki następstwa z tego płynące.

Na nierytmiczną pracę zakładową składają się różne czynniki: zewnętrzne w stosunku do przedsiębiorstwa — w postaci nieterminowych albowiem dostaw z kooperacji lub też wewnętrzne — wynikające z błędów i niedostatków planowania wewnątrzzakładowego, z braku niezbędnych powiązań pomiędzy danymi poszczególnych wydziałów i oddziałów, włączenie z naruszenia przez zakład, w pogoni za przekroczeniem planu, niezbędnego zapasu materiałów lub robotów w toku.

Nie negując znacznego wpływu czynników zewnętrznych na brak rytmiczności produkcji nie można zgodzić się na upatrywanie w nich, biorstwach naszych istnieją także nietlumaczące się obiektywne przyczyny przerostu zatrudnienia w służbach pomocniczych, pływące z braku należytego rozeznania w zakładach co do rzeczywistych potrzeb w tej dziedzinie. Analiza przerostów w zatrudnieniu w poszczególnych komórkach często jest utrudniona na skutek braku w większości przedsiębiorstw opracowanych lub uaktualnionych technicznych norm w stosunku do służb i robotów pomocniczych, norm etatów dla pracowników umysłowych. Brak jest także odpowiednich, zróżnicowanych branzowo wobec poszczególnych zakładów, współczynników zatrudnienia w działach obsługi w stosunku do pracowników bezpośrednio produkcyjnych. Utrudnia to, a często nawet uniemożliwia rzeczową dyskusję o potrzebnej wielkości zatrudnienia, w wielu zaś przypadkach pozwala na wysuwanie wygórowanych postulatów przez zakłady. Ogranicza to także skuteczność oddziaływania organizacji społecznej na poprawę organizacji pracy i produkcji.

Przyjęta w praktyce w naszym przemyśle i w poszczególnych przedsiębiorstwach metoda planowania wyłącznie przyrostu zatrudnienia w odpowiedniej proporcji do wzrostu zadań produkcyjnych utrwała wadliwą strukturę zatrudnienia, jeśli z tych lub innych przyczyn powstała ona w zakładzie. Dwoisty charakter przerostów w zatrudnieniu w ostatnich źródłach dążności do

rozwiązania szukać można w pierwszym rzędzie w wynikach doświadczeń zakładów produkcyjnych w danej branży, świadczących o normach etatów. Zapewnieniu rytmiczności cyklu produkcyjnego służy posiadanie przez zakład odpowiednich zapasów, pozwalających na nieprzerwaną pracę pomiędzy terminami poszczególnych dostaw, jako też w wypadku przesunięcia się dostaw poza normalne terminy. W związku z tym służy też częste propozycje znacznego powiększenia stanu tych zapasów dla stworzenia w ten sposób zakładom warunków do rytmicznej pracy. Postulatu takiego nie można zaakceptować w całej jego rozciągłości. Oznaczałoby bowiem zamrożenie poważnych środków w gospodarce narodowej i to w dodatku środków, od których bezpośrednio zależy możliwość do uzyskania wielkość produkcji i dochodu narodowego. Zapasy materiałów w zakładach muszą być wystarczające, lecz nie nadmierne, gdyż oznaczałoby to



Podcienla...
Fot. Waclaw Klag

Mozolono się długo i w licnym gronie. Nareszcie kilkunastu ekspertów, którzy byli gotowi... do przekazania Ministerstwu. Nie pierwszy i nie ostatni a przeważnie pilny z terminem „na wczoraj”. A potem...? Wśród obowiązków w Zjednoczeniu od dawna narastały różne wątpliwości i podejrzenia co do dalszego ciągu, aż podsunęły myśl o zarzyszkowaniu pewnego eksperymentu. Gdzieś rządzi kartki i tabele, któregoś z niesłychanie ważnych i pilnych pracowników wsunęto banknot pięciusetkowy. Mniej więcej po pół roku Ministerstwo zażądało uzupełniających danych. Kompetentny referent pojechał

czasu nie żądamy już od fabryki tego typu sprawozdań. Otóż właśnie, tylko że dopiero przy tej okazji (kontrola Wojewódzkiego Urzędu Statystycznego) a więc zgola przypadkowo dowiedziało się o tym kierownictwo fabryki, przez całe miesiące a lata absorbujące sztab pracowników na przekształcanie papieru w makulaturę. Podobnej kwalifikacji ze strony kontrolerów szukających nielegalnej sprawozdawczości docekaloby się komiesięczne zestawienie wskaźników odpadów i braków od lat sporządzane przez Zakłady Gumowe w Wolbromiu dla Zjednoczenia Przemysłu Gumowego w Łodzi. I znowu były to opracowania nie tylko zbędne, nielegalne, ale w o-

legalnych czy legalnych, ale często nie wykorzystywanych, nawet nie czytanych. Sprawa znacznie wykracza poza problem samej sprawozdawczości a rzuca znamiennie światło na wzajemne stosunki między różnymi szczeblami administracji gospodarczej. W sposób zupełnie jednoznaczny charakteryzuje ten problem kwestia, jaką poruszył jeden z dyrektorów dużego krakowskiego zakładu przemysłowego na niedawnej naradzie aktywno-partijno-gospodarczego w Komitecie Wojewódzkim partii w Krakowie. Mówiąc o przebiegu prac nad przygotowaniem projektu planu na lata 1967-68 dyrektor ten stwierdził: Wznowo mnie do Zjednoczenia razem z sekretarzem KZ

NA TROPACH ABSURDU

do Warszawy i przy okazji poprosił o wgląd do zasadniczego elaboratu... 500 złotych leżało dokładnie na swoim miejscu.

Jak resort Zjednoczeniu tak Zjednoczenie Zakładom — nie żeby się odgrzywać, ale chyba z kultu dla uprawiania sprawozdawczości na wyrost, na wszelki wypadek. A także dla budowania sobie autorytetu. Im więcej żąda się sprawozdań, tym większy wzbudza to respekt dla władzy zwierzchniej, która w ten sposób nieustannie przypomina o swym istnieniu, czuwaniu i działaniu. Na niedgdy wydane polecenie Zjednoczenia Przemysłu Organicznego i Tworzyw Sztucznych Zakłady Chemiczne „Azot” w Jaworznie od lat co kwartał sporządzały szczegółowe i pracochłonne sprawozdania o dostawach wyrobów fabryki do aparatu handlu i zestawienia wynikowych wskaźników norm zużycia surowców.

Aż oto w sierpniu br. kontrolerzy z ramienia Wojewódzkiego Urzędu Statystycznego uznali te sprawozdania za zbędne, nielegalne, gdyż odpowiednio zawarte tam dane można znaleźć w oficjalnej sprawozdawczości GUS-owskiej. Wspomniane opracowania okazały się zbędne jeszcze z innego powodu. Zjednoczenie wyjaśniło: do dłuższego

góle nie wykorzystywane, nie czytane. I znowu nikt ze szczebla zjednoczeniowego nie raczył w odpowiednim czasie zawiadomić fabryki o tym fakcie.

Co prawda również niepotrzebnie na przykład wydawali przemysłu i handlu powiatowych rad narodowych żądali od przedsiębiorstw kwartalnych meldunków z wykonania planu (dany na ten temat dysponują powiatowe inspektoraty statystyczne), ale przynajmniej ktoś to w powiecie przegądał.

Zapewne wykorzystywano również w jakiś sposób żądane z terenu materiały, Okręgowa Spółdzielnia Mleczarska w Krakowie chociaż to czego żądała mogła znaleźć w corocznych spisach rolnych. Żądała zaś np. od przewodniczących GRN z powiatu Kraków, Miechów, Olkusz i Proszowice danych o liczbie gospodarstw rolnych z podziałem według ilości posiadanych krów. Nie dość, że przewodniczący musieli wykonać robotę już raz gdzie indziej zrobioną, to jeszcze powstaje pytanie: iluż to zwierzchników władnych polecać wykonywanie tego rodzaju czynności ma nad sobą Gromadzka Rada? Chyba tylko jednego — Prezydium Powiatowej Rady Narodowej.

Ale wróćmy jeszcze do zakładów i zjednoczeń, do owych sprawozdań nie-

przewodniczącym Rady Robotniczej wreczono wskaźniki planu i oświadczone: „Towarzysze, bez dyskusji, jechać do domu i do roboty.”

Tu już nawet trudno mówić o administracyjnych metodach kierowania i zarządzania. Zgola nie wspólnego nie mają one z metodami ekonomicznymi, a za to chyba najbliższe są metodom ekonomicznym, przy których samorządność zakładu, demokracja socjalistyczna i nowe elementy planowania i zarządzania to hasła, sztydła na użytek propagandowy.

Mimo różnych głosów i opinii, że tego rodzaju styl pracy wynika z zakorzenionych nawyków czy jakiejś wyższej konieczności nie w pełni odpowiadają prawdzie. Są przecież zjednoczenia, jest ich sporo, które z powodzeniem próbują przekształcać się z organu administracyjnego w organ gospodarczy. Zatem wiele, bardzo wiele zależy tu nie tylko od uchwały i zarządzeń, ale także od samych ludzi. Jeśli urzędnik nie potrafi przeobrazić się w działacza gospodarczego, jeśli jest funkcjonariuszem administracji a nie działaczem-ekonomistą, to wówczas nie pozostaje chyba nic innego, jak po prostu zastąpić go kimś innym.

J. BITTNER



Jak to już wielokrotnie podkreślaliśmy, Tysiąclecie Państwa Polskiego stało się okazją do licznych imprez na wolnym powietrzu. Otrzymałmy wiele materiału ilustracyjnego z różnych pochodów historycznych w większych miastach naszego województwa. Dodałmy natomiast także takich fotografii z mniejszych miasteczek i ze wsi.

Dzisiaj reprodukujemy jedną taką fotografię nadesłaną przez STANISŁAWA KWAPIŚCZA z Nowego Targu, ul. Kokoszków 7. Jak się łatwo domyślić, fotografia przedstawia scenę ujęcia „Jehodów” krzyżackich w jakiejś wyprawie. Ubioru, a zwłaszcza charakterystyczną dołdzą, jak wielki wysięk włożony w przygotowanie tej sceny. Tysiąclecie stało się okazją do angażowania tysięcy młodzieży, która przygotowywała podobne lekcje pokazowe historii dla mieszkańców wsi i miast.

FOTO-KONKURS TYSIĄCLECIA

Poczta Foto-Konkursu Franciszek Małek, Zakopane. Nadesłane prace są interesujące. Włączamy je do Konkursu. Prosimy jednak o przesłanie powiększeń celem wykorzystania na Wystawie.

Z sali operacyjnej wychodzi lekarz. Jest zmęczony, idzie krótkim, powolnym krokiem, do gabinetu. Siada przy stole, pije kawę. Po chwili telefon podrywa go na nogi:

— Panie doktorze, skomplikowane złamanie otwarte. Doktor wstaje i prawie w biegu kończy pić kawę. Po chwili zamykają się za nim drzwi sali operacyjnej.

W tym samym czasie na dole, na parterze budynku dyspozytor wola przez megafon:

— Zespół wypadkowy nr 2 i 4! Wyjazd, wyjazd...

Nietrudno się domyślić, że dwie opisane scenki dzieją się na Pogotowiu Ratunkowym w Krakowie przy ul. Siemiradzkiego 1. Kilkadziesiąt interwencji dziennie, telefony, wezwania, oddział szpitalny — chirurgii urazowej.

A co za tym idzie — konieczność nowoczesnej organizacji szpitalnej. W roku bieżącym Pogotowie Ratunkowe w Krakowie obchodzi 75 lat swego istnienia. Jak przystało na jubileusz — poświęćmy kilka słów dziejom tej niezwykłej placówki pomocy doradczej, która położyła wielkie zasługi w walce o życie i zdrowie społeczeństwa. Pierwsze Pogotowie Ratunkowe w Europie powstało w Wiedniu w roku 1833. Dwa lata przedtem, w grudniu 1831 roku spłonął w Wiedniu, podczas przedstawienia „Ringtheater”. Zginęły dziesiątki osób, a ranni ludzie leżeli po kilka i kilkanaście godzin na ulicy daremnie oczekując pomocy. Był to bezprecedensowy przypadek, który i konieczności ratunku — który wywołał działanie na rzecz powstania stałego Pogotowia Ratunkowego. Organizuje go dr Józef Mundy i Jan Wilczek. W Krakowie rzecz miała bardzo podobny przebieg — w grudniu 1830 roku wybuchł pożar benzyny w składzie firmy Kretschmer przy Ryńku Głównym nr 10. Zginął właściciel przedsiębiorstwa — a w kilka tygodni później w aptece Wileńskich zmarły dwie osoby z powodu powstałych podczas pożarów. W rok potem student medycyny Arnold Ebnert, profesor UJ dr Alfred Obalński oraz nacelnik straży pożarnej Wincenty Emlichowicz organizują „Krakowskie Ochotnicze Towarzystwo Ratunkowe”, które znalazło pomieszczenie w budynku straży pożarnej przy ówczesnej ulicy Kolejowej, obecnie Westerplatte.

Do pracy w Towarzystwie zgłosiło się 160 ochotników spośród studentów wydziału lekarskiego UJ. Lokal składował się z dwóch izb na parterze, a tabor stanowiła jedna karetka sanitarna zaprzężona w dwa konie oraz w 5 sztuk noszy. Wtedy też KOTR przybrała za godło biały krzyż na niebieskim polu.

Dzisiaj budynek Stacji Pogotowia Ratunkowego obejmuje 88 pomieszczeń, pracuje tutaj 45 lekarzy na stałych etatach, 59 lekarzy w niepełnym wymiarze godzin, 16 stażystów. Stacja PR dysponuje 41 karetkami typu „Warszawa” oraz dwoma karetkami typu „Nysa”, pracuje biuro wezwania, ambulatorium ogólne z pokojem do badań pediatrycznych i ginekologicznych, ambulatorium chirurgiczne, gipsowe, kontrolne, stomatologiczne, pracownia rentgenowska, pracownia analityczna. Rozbudowano tę instytucję już w latach Polski Ludowej o dwie podstacje na Podgórzu i Grzegórkach. Pracuje stacja PR w Nowej Hucie.

Bogata jest historia tej organizacji pomocy doradczej, której utrzymanie w warunkach Polski Ludowej przejęło całkowicie państwo. W rok po założeniu Pogotowia zakupie drugą karetkę konną, a w roku 1834 treścią. W tym samym okresie 12 ochotników z KOTR spieszy na ratunek ludzłom poranionym i poparzone w czasie pożaru Nowego Sącza. Jest to jedna z poważniejszych spośród 170 interwencji Pogotowia w owym czasie. W 1838 roku Pogotowie uruchamia transport zakaźnie chorych. W roku

1899 lekarz i sanitariusze Pogotowia biorą udział w ratowaniu ludzi zranionych podczas wybuchu prochowni w Woli Duchackiej. W roku 1917 wchodzi do ruchu dwie pierwsze karetki samochodowe. W trzy lata później uchwalają Rady Miejskiej przyznano Towarzystwu 5 proc. podatku od cen biletów do kin i teatrów. W słynnych zaśkłych Roku 1923, gdy robotnicy Krakowa czynnie wystąpili przeciwko ustrołowi przemocy klasowej i wyszku, Pogotowie Ratunkowe opatrzyło 120 rannych osób. Lekarze KOTR uczestniczą w zjazdach naukowych poświęconych pomocy doradczej, walczą o unowocześnienie stacji Pogotowia Ratunkowego, stawiają szereg żądań, które mogą doprowadzić do dalszego rozwoju tej placówki.

W okresie okupacji Pogotowie ani na chwilę nie przerywa swojej działalności, mimo represji i rekwiizycji (m. in. samochodów) przeprowadzanych przez okupantów. 50-lecie obchodzilo krakowskie Pogotowie Ratunkowe w roku 1941 w czasie uroczystego zebrania członków KOTR — i jego Wydziału pod przewodnictwem inż.



Polaczka-Korneckie. Ostatni dzień okupacji, zanim stanie się pierwszym dniem wolności — przynosi ciężką stratę: ginie załoga karetki przewożącej ranną kobietę do szpitala.

W roku 1949 zmienia się organizacja i system finansowania Pogotowia. Ostatnia walna sgrumadzenie KOTR przekazuje Pogotowie Radzie Narodowej Krakowa, uchwalając wniosek, że „Krakowskie Ochotnicze Pogotowie Ratunkowe i jego Stacja Pogotowia Ratunkowego dobrze spełniły swoje zadanie”. W roku 1950 Pogotowie obejmuje lokal przy ul. Siemiradzkiego 1.

Nasze Pogotowie jest placówką o bardzo specjalnym, jedynym profilu organizacyjno — leczniczym. Oddział chirurgii urazowej stanowi w tym systemie podstawowe ognisko interwencyjne i ma na swoim koncie wiele osiągnięć praktycznych oraz dziesiątki prac naukowych ogłoszonych w czasopiśmiech lekarskich, na zjazdach i spotkaniach.

W 75-lecie Pogotowia Ratunkowego w Krakowie gozilo się więc przypomnieć dzieje organizacji pomocy doradczej, która ma nie tylko dobre tradycje, ale i współcześnie jest zespołem świetnie pracującym, żywym, potrzebnym. (Y)



Z notatnika A. Wasilewskiego

Ostatnio teatr krakowski wypłynął na szerokie wody, bo aż wylądował na obrotowej scenie Teatru Narodowego w Warszawie z „Krakowiakami i Góralami”. Po 74 latach po raz pierwszy oficjalnie — wyjechał w całym składzie Teatr Słowackiego — w liczbie sto ohtopa i babcel — zabierając wszystko oprócz kurtyny Siemiradzkiej, która nie zmieściła by się nawet do PKS-u z przyczepą! Na razie warszawianie rodem z Krakowa — chwalać sobie bardzo występ — teatru Dąbrowskiego. Prasa natomiast jest powściągliwa. Piszą, że widowisko jest ładne, zgrabne, poprawne, że ludowe! Szkoda wielka, że nie wyjazd do stolicy nie zmieniono tytułu na — „Warszawianie i Górale” od razu byłoby inne echa i może szal zachwytu!

Wszyscy chcą być autorami

Jedno z najlepszych pism świata — „Time” — na kilkudziesięciu stronach swojego cotygodniowego wydania nie wymienia ani jednego nazwiska autora. Wszystkie materiały tego tygodnika są po prostu materiałami „Time’a” i być może dlatego właśnie budzą zaufanie, ponieważ firmuje je autorytet wielkiego koncernu prasowego.

W Polsce jednak w dziedzinie autorstwa panują zupełnie inne obyczaje. Wszyscy koniecznie chcą być autorami i bez przerwy informuje się nas, kto co opracował. Rekordy oczywiście bije pod tym względem film i telewizja, gdzie do każdego nawet najbardziej bzdurnego programu dołączone są dla publiczności wiadomości, pełne listy placy. A może chodzi tu o to, żeby w kraju, w którym nie nikomu się nie chce, popularyzować nazwiska ludzi, którzy coś jednak zrobili. „Kultura”

Problem grubasów

Być grubym to sprawa dziś w świecie bardzo niepopularna. Klimat wokół grubych jest niedobry, pełen podejrzliwości. Za szczipłą sylwetką przemawiają podobno względy

zdrowotne oraz estetyczne, jakkolwiek w tym drugim punkcie sprawa nie jest jasna: dlaczego formy plaskie mają być dookonałsze od wypukłych? Kula ziemiska np. — jak to wykazały obserwacje astronautów — jest okrągła i tylko spłaszczona na biegunach, okrągłe są jabłka i pomarańcze, okrągłe zdania mile widziane w towarzystwie, a kobiety Odrodzenia nosiły „krągłe piersi”. Dziś niestety, zwracaj ten został zarzucony. Poważniejszym argumentem przemawiającym przeciw grubasom są względy praktyczne. Trudniej pomieścić grubasów w nowych mieszkaniach. Grubasy są często przyczyną awarii wind.

Chudzi nie robią na nikim żadnego wrażenia — grubo od razu zwraca ogólną uwagę. Nie ma gorszych obywateli niż chudzielcy. Potrafia być żyłkami masła, łąbią po dwie zupy. Niekiedy nie lubią grubych dlatego, że mają na ogół wygląd ludzi zadawolonych.

W Polsce dziwnie jakoś nie lubimy osobników o zadowolonym wyglądzie. Chłówek o skrzywionej głowie budzi zaufanie, robi wrażenie istoty kulturalnej, znającej się na polityce i sprawach ekonomicznych. „Polityka”

NASZ SOBOTNI MAGAZYNIK



Panie! z bokserami!

CAF — Dębowski

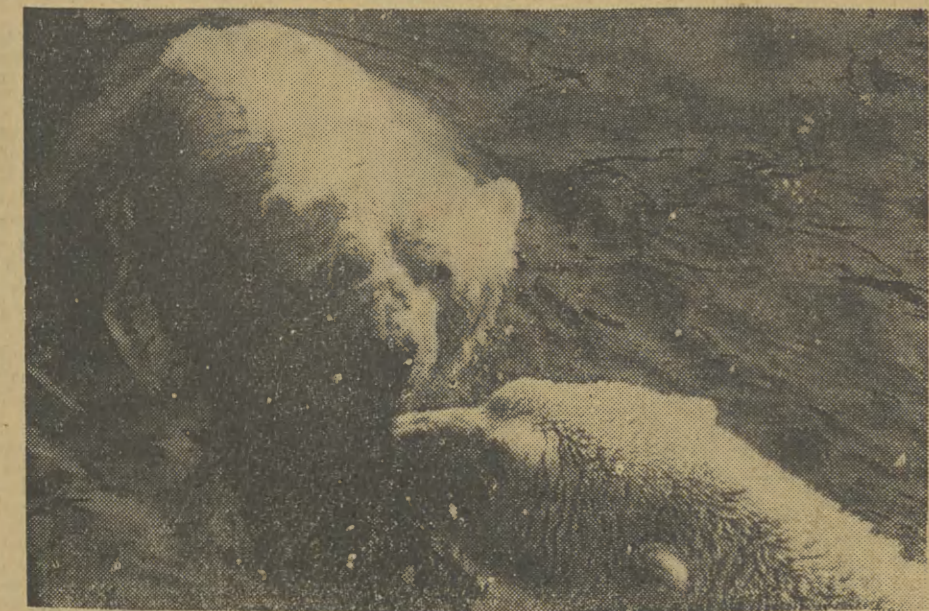
Nie pierwszy to zaopatrzeniowiec, który stanie przed sądem... i nie ostatni. Zdarzające się wciąż trudności w zaopatrzeniu stwarzają dogodne warunki do rozwijania przestępczej działalności. Zbyt liberalne traktowanie nielegalnych transakcji, pozostawianie zupełnej swobody i „wolnej ręki” pracownikom zaopatrzenia, przy równoczesnym zaniedbaniu odpowiedniej kontroli, stwarzają pokusę, której nie oparł się już nikt.

Tak było i z Jerzym K., pracownikiem działu zaopatrzenia PKS w Zakopanem. Natychmiast po rozpoczęciu pracy w 1964 r. zaczął robić „ciemne” interesy. Do autobusów sprowadzanych z Czechosłowacji wciąż brakowało końcówek przy pompach wtryskowych. Zużywały się one dość szybko, trzeba je często wymieniać, a części zamiennych zbyt mało się sprowadza, by mogły zaspokoić narastające potrzeby. Jerzy K. jako zdolny zaopatrzeniowiec szybko wywadał, iż w GS-ach są do nabycia końcówki bardzo podobne do poszukiwanych. Sęk w tym, że cena ich jest dość płynna, od 60 do 260 zł. To otworzyło furtkę do popełniania nadużyć. Nieuczciwy zaopatrzeniowiec pobierał w PKS zaliczki i wyruszał na skup. Płacił po około 100 zł od sztuki — kupował w GS-ach, a także od osób prywatnych, zwłaszcza od kierowników wyjeżdżających do Czechosłowacji — a dostarczał PKS-owi po przeszło 200 zł. Złoty interes. Na każdej — końcówce do pompy — przeszło 100 proc. zarobku. By uprawdopodobnić transakcje — fałszował rachunki. W tym czasie w magazynie PZGS ginął bloczek rachunkowy, miał więc na czym wypisywać odpowiednie (dla siebie) kwoty. Prywatne przedsiębiorstwo przedsiębiorcy zaopatrzeniowca prosperowało znakomicie przez przeszło 2 lata, narażając PKS na wielotyśne straty. Nikt nie zaktował sielanki, nikt nie przerwał systematycznej, przestępczej działalności Jerzego K., choć można ją było ujawnić bardzo szybko. Wystawiane przez niego fikcyjne rachunki nie odpowiadały wymogom. Już ten jeden fakt wystarczył, by przeciąć nitkę przestępczej afery. Poza tym wszystkie rachunki były płatne gotówką — a należało rozliczać się stosując obrót bezgotówkowy. Zabezpieczając przed nieuczciwymi pracownikami jest wiele — trzeba je tylko stosować, a nie bezkrytycznie podchodzić do ich pracy, skoro powszechnie wiadomo, że niejedyn zaopatrzeniowiec wykorzystując niernormalną sytuację popełnił nadużycia.

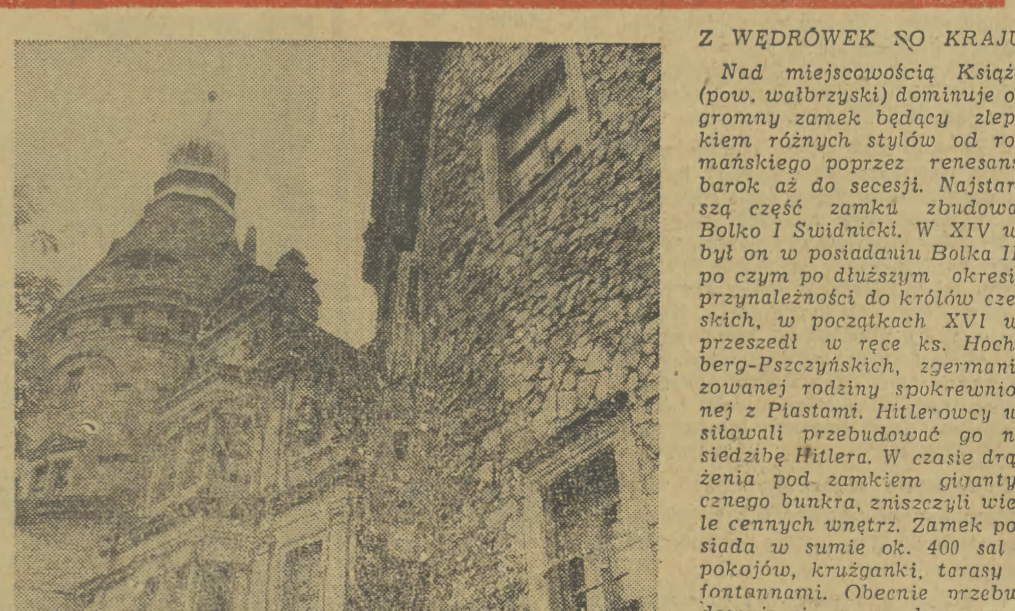
Jest publiczną tajemnicą, iż szereg przedsiębiorstw popycha swoich pracowników do nadużyć, a nawet poważnych przestępstw. Ekstra premia dana pracownikowi z wyraźnym zaznaczeniem, by zużytkował ją na „zakrapiany obiadek” z kooperantem, nie jest przecież niczym innym jak nakłanianiem do dania łapówki. Jest to wysoce niemoralne, rodzi zło prowadzące do przestępstwa. Kontrole patrzące na te sprawy przez palce są współodpowiedzialne za wytworzoną, niezdrową atmosferę pociągającą za sobą daleko idące skutki.

Zaopatrzeniowiec Jerzy K. przyznał się w znacznej części do postawionych mu przez milicję zarzutów. Sprawa przekazano prokuraturze. Niech stanie się ona ostrzeżeniem dla holdujących zasadzie — cel uświęca środki.

ZAOPATRZENIOWIEC



Niedźwiedzie białe, mieszkańcy naszych ogrodów zoologicznych, z utęsknieniem czekają na zmianę pogody. Dla nich srogi mróz, jaki panuje w ich rodzinnej Arktyce — to jest dopiero raj, a nie ta nasza słoneczna polska jesień. Anó trudno i na to przyjdzie czas. CAF — I. Sobieszczuk



Z WĘDRÓWEK NO KRAJU

Nad miejscowością Książę (pow. wałbrzyski) dominuje ogromny zamek będący zlepką różnych stylów od romańskiego poprzez renesans, barok aż do secesji. Najstarszą część zamku zbudował Bolko I Świdnicki, w XIV w. był on w posiadaniu Bolka II, po czym po dłuższym okresie przynależności do królów czeskich, w początkach XVI w. przeszedł w ręce ks. Hochberg-Pszczynskich, zgermanizowanej rodziny spokrewnionej z Piastami. Hitlerowcy uśiłowali przebudować go na siedzibę Hitlera. W czasie drążenia pod zamkiem gigantycznego bunkra, zniszczyli wiele cennych wnętrz. Zamek posiada w sumie ok. 400 sal i pokojów, krużganek, tarasów z fontannami. Obecnie przebudowuje się go na dom ucząsowy.

Na zdjęciu: Fragment architektury zamku. CAF — Gill

Jedni twierdzą, że przecenia się to niebezpieczeństwo, inni znów — że się go nie docenia. Większość uznanych autorzy teorii światowych jest wszakże zgodna w poglądzie, że automatyzacja — potencjalne źródło owego niebezpieczeństwa — jest lub będzie motorem największej rewolucji w dziejach ludzkości.

Automat to — mówiąc najogólniej — maszyna funkcjonująca na zasadzie tzw. sprzężenia zwrotnego, dzięki któremu może samoczynnie pracować oraz kontrolować i korygować swą pracę. Automaty złożone z nich automatyczne linie produkcyjne potrafią już bez udziału człowieka, lub tylko pod jego nadzorem produkować różnorodne inne maszyny, albo szyc koszule, piec chleb i ferdować w kopalniach, wytwarzać energię elektryczną i pracować na roli, spełniać wiele innych czynności.

Jak najbardziej dziś zawrotną karierę w procesie automatyzacji robią komputery — elektroniczne maszyny zastępujące człowieka również w pracy umysłowej. Powierza się im obecnie

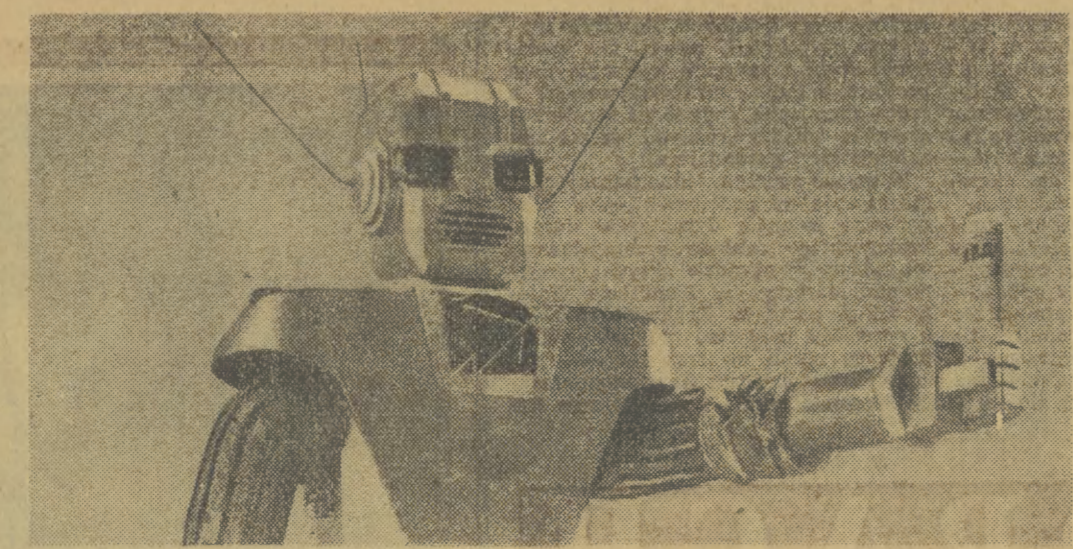
PROBLEMY XX WIEKU

WYZNANIE AUTOMATYZACJI

już ponad 1000 różnych czynności. Kierują one podziemnymi eksplozjami nuklearnymi i przeprowadzają pogodę, kierują rozdziałem energii elektrycznej i pilotują samoloty, obliczają podatki i rozpoznają choroby, analizują sygnały nadchodzące z Kosmosu i pomagają w zgłębianiu tajemnic komórek.

Komputery odkryły około 100 cząstek elementarnych. Są takie, które komponują piosenki i takie, które piszą surrealistyczne wiersze. Na giełdzie w Nowym Jorku mówiący komputer podaje kurs akcji przez telefon, komputer zbudowany przez Alberta Samuela z IBM grywa ze swym twórcą w szachy. Inny znów, dowodząc w tegorocznych manewrach brytyjskiej floty, rozgromił podczas manewrów flotyllę „nieprzyjacielską”, górującą tonażem i siłą ognia.

Automaty produkcyjne pozbawiają pracy robotników w fabrykach, a komputery — urzędników w bankach, towarzystwach ubezpieczeniowych, na poczcie, w biurach. W USA na skutek automatyzacji traci pracę codziennie 5 tys. osób. Tak mówią oficjalne dane rządu federalnego. A przecie zdaniem amerykańskich byźnesmenów: „W gruncie rzeczy automatyzację stosuje się w przemyśle w niezmiernie małym stopniu”. Nie wszystko jeszcze co technicznie możliwe jest ekonomicznie opłacalne. „Dwa procent ludności USA wystarczyłoby do wytworzenia wszystkiego, co dzisiaj wytwarzamy, gdyby wykorzystali w przemyśle, rolnictwie i handlu wszystkie możliwości, jakie stwarza natura” — mówi prof. R. Bellman z Uniwersytetu Południowej Kalifornii. Najwyższe zaś stadium automatyzacji, w którym rolę kierowania sy-



stemami automatycznych urządzeń i linii produkcyjnych przejmą komputery — dopiero się obecnie zaczyna...

„I cóż dalej szary człowieku?”

Cały ten problem dotyczy jednak nie tylko „szarego człowieka”: robotnika, rolnika, urzędnika. Zdaniem prof. H. Simona z Instytutu Technologicznego w Carnegie maszyna nawet łatwiej może zastąpić fizyka, lekarza czy wiceprezesa niż robotnika z łopata lub motera. Według tego uczonego w roku 1985 komputery przejmą wszystkie funkcje administracyjne i zarządzania zastrzeżone dziś dla średniego personelu kierowniczego. Szwedzi specjalista, inż. B. Langfors, przypomina, że: „Komputery mogą opracować plan budynku czy szosy, projektować samoloty, statki i ubrania. Inżynierowie jutra będą projektowali tylko maszyny do projektowania”. Ale, jak pisze D. Michael w jednej z książek poświęconych tym problemom: „Do zaprojektowania takich maszyn trzeba bardzo niewiele inżynierów... Natomiast prof. B. Chaplain z Princeton poleca: „Nigdy nie zatrudniaj roboty, który mógłby strząść włosy i któremu udawałaby się odulacja wodna...”. I konkluduje: „A zatem człowiek nigdy nie stanie się całkowicie niepotrzebny!”

„Jest oczywiste, że maszyna automatyczna doprowadzi do kryzysu i bezrobocia, przy którym obecne trudności i te, jakich doświadczyliśmy w czasie kryzysu gospodarczego 1930—36, wydają się drobną dolegliwością” — pisze twórca cybernetyki, N. Wiener. A kilkudziesięciu profesorów, inżynierów i ekonomistów, tworzących tzw. komitet „AD HOC”, ostrzega w specjalnym dokumencie, pt. „TRZECIA REWOLUCJA”, przekazanym prezydentowi Johnsonowi: „USA są sceną, na której po raz pierwszy rozegra się dramatyczna walka maszyn przeciwko człowiekowi”.

Wielu uczonych przepowiada narodziny w owych czasach dwu równoległych ekonomik — świata robotów i świata rzemieślniczego, z których pierwszy zajmować się będzie produkcją wyrobów standardowych, drugi zaś — rekonesansownictwem. Przewiduje się ponadto gwałtowny rozwój różnego rodzaju „hobby”.

Rzecz jasna, iż decydującą rolę w przebiegu owych procesów odegra poziom materialny ówczesnego społeczeństwa. Co przyniesie mu automatyzacja: niedzę czy dostatek?

„W miarę, jak maszyny zastępowane będą człowiekiem w wykonywaniu zadań produkcyjnych, coraz większa liczba ludzi będzie dysponować jedynie minimalnymi środkami do życia, takimi jak zasłoki dla bezrobotnych, ubezpieczenia społeczne itp. Środki te nie zlikwidują jednak paradoksu: podstawowa część ludności będzie żyć na granicy skrajnej niedzy, a często poniżej tej granicy — w epoce, kiedy USA mogą produkować dobra w ilości dostatecznej dla każdego Amerykanina” — piszą specjaliści ze wspomnianego już komitetu „Ad hoc”.

Natomiast sir L. Bagrit, autor wstrząsającej audycji BBC o automatyzacji, kusi: „Wszystko może się zmienić. Starszy ludzie nie będą już poza prawem, młodzi będą dłużej studiować, kobiety będą mogły swobodnie dokonywać wyborów między zawodem a pracą domową”.

A więc apokaliptyczne społeczeństwo, złożone z kilku milionów bogaczy i dziesiątków milionów bezrobotnych nędzarzy czy żyjące dostatecznie w dostatku, w którym czas pracy będzie minimalny, a czas wolny — dominujący i poświęcony na doskonalenie się człowieka i rozrywkę?

Wielu uczonych jest zdania, że system kapitalistyczny nie zdoła przeżyć automatyzacji. Kto bowiem będzie w nim zapobiegał jej negatywnym skutkom i decydował o realizacji owych pięknych programów? Jeden z największych autorzy teorii, Georges Friedmann w artykule „Wyzwanie dla kapitalizmu” pisze: „Nie może zapanować nad efektami automatyzacji gospodarka, w której produkcja nie jest poddana kontroli mechanizmów regulujących i przystosowujących. Nie może być owocnej automatyzacji bez systemu planowania...”.

(Oprac. ANDRZEJ KONIECZNY)



Nazwa choroby reumatycznej oznacza się zbiorowo większą ilość dolegliwości, które — pomimo olbrzymich postępów współczesnej medycyny — wciąż niełatwo dają się określić przez postawienie ścisłej diagnozy, a jeszcze trudniej przychodzi jej leczenie. Wszystkie schorzenia typu reumatycznego należą do rzędu najdotkliwiej bolesnych, a także — w leczeniu, do najdroższych.

Oczywiście, nowoczesna służba zdrowia dysponuje tu tzw. arterią hormonalną, której działaniu nie oprze się najbardziej nawet, wydobyły się, nie do zniesienia — ból o podłożu reumatycznym — ale niestety owa skuteczna,

MEDYCINA

REUMATYZM

ciężka broń, naładowana hormonami — wymaga ogromnej ostrożności lekarskiej w stosowaniu jej wobec pacjenta, ze względu na jej działania uboczne, jakie mogą powstać w organizmie kurowanego po użyciu leków hormonalnych. Zwalczać bowiem cierpienia chorego, jednocześnie mogą hormony wywołać rozmaite, często bardzo groźne zakłócenia w pracy naszego ustroju.

Warto jednak zwrócić uwagę na inne możliwości przeciwdziałania niektórym chorobom reumatycznym. Np. wielu reumatyków pomaga najwykrylejszy... jad pszczoły. W odległych czasach często ludowa medycyna zalecała w przypadkach tego rodzaju dolegliwości — specjalne „wystawianie się” na ukłucia pszczoł. Obecnie produkuje się w tym celu jad pszczoły, jako zastrzyki — lub pod postacią maści.

Jeszcze w XIX wieku pewien niemiecki mechanik nazwiskiem Braunscheidt wynalazł metodę leczenia przy pomocy skonstruowanego przez siebie aparatu o nazwie „muchynakłuwacz”. Ów aparat miał kształt metalowej rurki o średnicy dziesięciogroszówki, wewnątrz której (na obwodzie) montowano od 30 do 40 cienkich jak włos — stalowych igieł, wypychanych z góry przez odpowiednio dopasowany tłok. Po naciśnięciu tłoka, wiązka igieł wbiła się w skórę chorego na głębokość jednego milimetra. Wywoływało to tylko niewielki ból. Pokłutą w ten sposób skórę pędzlowano specjalnym gatunkiem drażniącym oleju. Skóra ulegała zaczerwienieniu i zaczynała wydzielać limfę. Po kilku dniach tworzyły się już przyczyrki ropne — objaw „przyjęcia się” metody kuracyjnej.

Początkowo lekarz nakłuywał zazwyczaj skórę pleców pacjenta po obu stronach kręgosłupa. Po upływie ok. 10 dni powtarza się ten zabieg — bezpośrednio ponad „chorymi” miejscami.

W czasie lata najmniej korzystne dni kuracji igłowej przypadają na okres burz, natomiast w zimie — podczas odwilży. Jeśli przy zbliżaniu się tych zjawisk atmosferycznych, dolegliwości się zwiększają — jest to... dobry znak skuteczności leczenia.

Andrzej SPOTKANIA
Woźniak Z TECHNIKA

Pochwała konsekwencji

Chciałbym powrócić dziś do problemu, który sygnalizowałem na tym miejscu przed półtora rokiem. Mam na myśli jaworznicką inicjatywę produkcji żelaza z popiołów, czyli konkretnie odzysku magnetytu z pyłów dymnicowych. Przypomnijmy, że przedsięwzięcie to urzeczywistniono zostało w oparciu o pionierskie rozwiązania techniczne, przez grupę wynalazców z siłowni Jaworzno II. Jeśli wrócę do tej inicjatywy to dlatego, że wyzwała ją ona z fazy eksperymentu, znalazła naśladowców a co najistotniejsze, jej twórcy bynajmniej nie spoczęli na laurach. Wręcz przeciwnie, kontynuując swoją działalność, która rokuje nadzieję na nowe nie mniej cenne od dotychczasowych efekty. Nieczęsto to w naszych przedsięwzięciach technicznych przykład konsekwencji, uporów i inżynierskiej ambicji, która łączy doskonałość, co, co przeciętne już zdobyło sobie ogólny pokłask.

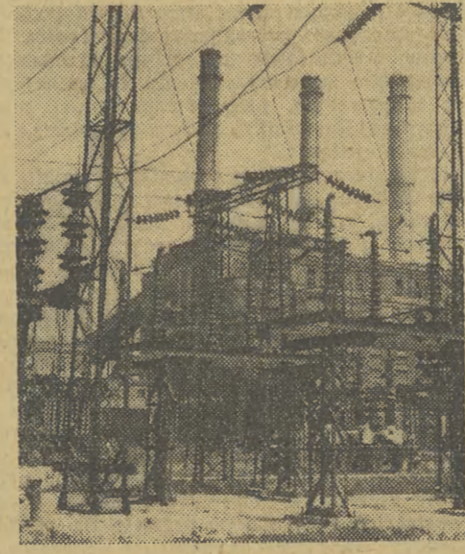
W Jaworznie przy podstawowych urządzeniach do produkcji magnetytu wciąż się coś robi. W niczym nie przypominają swoich poprzedników z momentu pierwszego realizacji pomysłu. Jeśli jednak przed niespełna dwoma laty w 1964 roku uzyskano w siłowni zaledwie 745 ton magnetytu, to w tym roku ta produkcja osiągnie poziom ponad 7,5 tys. ton. W przyszłym roku planuje się dalszy wzrost do 12 tys. ton, a następnie do 15 tys. Wówczas to zapewne na terenach siłowni pracować już będzie... aglomerownia. Ten zaskakujący na pierwszy rzut oka pomysł budowy w elektrowni ściśle hutniczego zakładu ma jednak — jak to się mówi — ręce i nogi. Pamiętać bowiem trzeba o planowanej budowie siłowni Jaworzno III, obiektu o klasie i wielkości zbliżonej do Tursozowa. Bazę paliwową dla „trójki” stanowił będzie oczywiście węgiel jaworznicki, a więc ten sam — który użytkuje się w Jaworznie II, i które-

go właściwości natchnęły wynalazców do opanowania produkcji magnetytu. Projekty Jaworzno III oznaczają zatem możliwość ogromnego zwielokrotnienia produkcji magnetytu. Wygodniej i ekonomiczniej zaś jest wozić do hut nie półprodukt, ale już gotowy spiek, za który np. można uzyskać o 30 proc. wyższą cenę.

Skoro już o ekonomii mowa — dodajmy, że tegoroczny dochód z tytułu magnetytowej produkcji oblicza się w Jaworznie II na ok. 2 mln złotych. Nie znam danych z innych elektrowni, a trzeba wliczyć, że inicjatywę jaworznicką podjęto już m. in. w Skawinie i Sierszy, a także na innych obszarach kraju np. w elektrowni Łęgiska w Zagłębiu Dąbrowskim.

Wspomniałem na wstępie, że niestanowiąc doskonałego wynalazek rokuje nadzieje na dodatkowe efekty. Pracując mianowicie jaworzniczanin nad taką adaptacją swoich pyłów, iżby mogły się stać również surowcem do... produkcji aluminium. Sprawa jest całkiem realna. Dziś po odzysku magnetytu pozostaje jeszcze w pyłach 6—8 proc. żelaza. — Skoro uda nam się obniżyć ten wskaźnik do 3 proc. — mówi jeden z twórców inż. Ptaszński — wówczas wywołane dotychczas na haldy pyły — wędzną się do przetwórstwa na aluminium.

No, cóż — wypada tylko życzyć powodzenia.



„Między mój miły, ty już leżysz w grobie, ja trwam jeszcze na świecie — po tobie, po tobie, po tobie... Lecz po co żyję, umręć wiesz, Bom tylko na plac wieczny tu zostałam...”

Taką m. in. literacką „Nagrodek mężowi od żony” wzniosł, ówczesną modą, Jan z Czarnolasu Kochanowski na kartach swych „Fraszek” z 1584 roku. Kroczył zresztą przy tym śladami ojca naszej literatury Mikołaja Reja z Nagłowic, który w swoich „Apothegmatach” zaprezentował całą serię może mniej kunsztownych, ale za to bardziej autentycznych wierszy nagrobnych w rodzaju:

„Gdy idziesz mimo ten kramien, Patrz, co wykonano na nim: Iż ten był też jako i ty, Co mu dano rok życia i ty.”

Jeśli mijasz, postój mało, A przypatrz się, co się stało: Pewnie takżeś będzie sobie Jako mnie, com tu w tym grobie...”

Przykładów tego rodzaju literatury staropolskiej można by cy-

Fibulina w płynie

BLIŻEJ ZIEMI

We wszystkich zakątkach świata uczeni wielu dyscyplin szukają białka. Szukają na dnie oceanów, w gąszczach lasów, i w laboratoriach. Poszukują możliwości uzyskania białka, które uzupełniłoby strawę dla człowieka i karmę dla inwentarza. Miliardy ludzi i zwierząt nie obejdą się bez tego składnika pokarmowego. Od czasu wprowadzenia chemii w służbę rolnictwa wiele się zmieniło w konwencjonalnej produkcji środków konsumpcji.

Jedną z rewelacji ostatniego czasu było uzyskanie paszy białkowej z odpadów kukurydźnianych. Okazuje się jednak, że istnieje już obecnie możliwość przemysłowej produkcji fibuliny płynnej. Jej produkcję — np. w Czechosłowacji — podjął przemysł winiarski. Ośrodkiem celowniczym produkcji tej wysokobiałkowej karmy stała się wytwórnia win, w pobliżu której położona jest wytwórnia krochmalu z kukurydzy. Posiadała swoje ekonomiczne uzasadnienie w tym, że wyłocznicy i wyciąg z kukurydzy można przewozić do wytwórni cysternami samochodowymi.

Jak informuje dr Eugen Petras z Instytutu Biologii Słowackiej Akademii Nauk, technologia produkcji płynnej fibuliny jest prosta, a wyniki jej skarmiania graniczą z rewelecją. Codzienny przyrost wagi u trzody chlewniej — gdzie w dawkach paszowych fibulina zastąpiła białko — wynosił po 686 gramów w każdej sztuk! Wynika z tego, że przygotowana do produkcji fibuliny wytwórnia win (dysponuje niezbędnymi kademkami) daje dziennie 768 kg suchej fibuliny. Zapewnia to ilość niezbędnej paszy białkowej dla 1600 tuczników. Oznacza to równocześnie wzrost produkcji mięsa o 115 tys ton rocznie. Cyfry te posiadają jednoznacznie wymowę zarówno dla hodowców jak i dla ekonomistów.

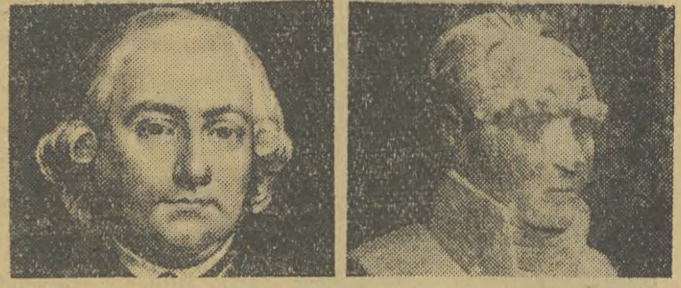
Dogodność wykorzystania wytwórni win do produkcji płynnej fibuliny polega na posiadaniu przez wytwórnię kadzi fermentacyjnych oraz kotłów. Nowe więc inwestycje sprządzają się do wprowadzenia linii technologicznej oraz dodatkowych zbiorników do zaszczepiania ochładzaczy spiralnych i instalacji do przeprowadzania powietrza i sprężarki. Wytwórnia Win w Spacinie w Czechosłowacji produkująca płynną fibulinę uzyskała już po roku zwrot nakładów inwestycyjnych wysygnonowanych na adaptację zakładu.

Warto na kanwie wymienionego przykładu nadmienić, że problem ten dotyczy nawet podjęcia produkcji owej pożywki białkowej w naszym kraju. Stanowi on jedynie ilustrację do poszukiwań rozwiązania sprawy niedoboru białka paszowego. W szeregu krajów podjęto różne inne rozwiązania. Doświadczenia w tym względzie są wymieniane na posiedzeniach zespołów naukowych i komisji rolnej krajów RWPG. Jak istotnym dla nas problemem jest zbadanie i wykorzystanie rezerwy białka z myślą likwidacji jego deficytu dla potrzeb produkcji zwierzęcej, świadczy fakt — że w Polsce zużywa się na paszę 25 proc. całych zbiorów pszenicy, 45 proc. żyta, 70 proc. jęczmienia i około 84 proc. owsa. Podobnie zresztą jest w Bułgarii i na Węgrzech. Tu więc istnieje główne źródło deficytu zbożowego, co roczne problemy importu części zasobów paszowych w krajach o rozwiniętej produkcji mięsa. W pracach Wydziału Rolnictwa RWPG problemy badań i wdrażania ich wyników w srawach rolnictwa i chemii dla jego potrzeb zajmują czołową pozycję. Warto wiedzieć, że koordynatorem prac naukowych są w obrębie problemowej są w obrębie naszego obszaru zakłady naukowe NRD.

Milenijna ocena naszej narodowej przeszłości obejmuje również dorobek kultury polskiej. Bilans w tej dziedzinie był przeprowadzony na Kongresie Kultury Polskiej.

Kulturotwórcze źródła w dziejach państwa i narodu polskiego, na przestrzeni całego tysiąclecia tych dziejów były złożone i zróżnicowane. Trwale zapisały się do historii kultury polskiej ludzie o najróżniejszych orientacjach filozoficzno-światopoglądowych. Byli wśród nich ludzie o przekonaniach materialistycznych, byli katolicy, protestanci, prawosławni i inni. Były ciele ruchy społeczne i kulturowe, instytucje i organizacje o najróżniejszym profilu światopoglądowo-filozoficznym. O wartości ich wkładu w ogólnonarodowy dorobek kultury decydowały nie te przesłanki, które stanowiły o różnicach, a więc przesłanki filozoficzno-światopoglądowe, wyznaniowe. O wartości tej decydowały inne motywy — podporządkowanie własnych, twórczych możliwości idei postępu społecznego i narodowego, trosce o losy państwa i narodu. Niejednokrotnie w przeszłości troska ta nakazywała przechodzić do porządku nad różnicami światopoglądowymi i poszukiwać zbliżenia na przekór nim. Z tych między innymi daży wyrosła epoka i duch znanej polskiej tolerancji, kwitnącej w tym samym czasie, gdy inne kraje ogarniała żągiew religijnych wojen.

Sfera życia kulturalnego jest sferą z natury swej świecką. Nie stanowi ona głównego celu i terenu działania instytucji o charakterze wyznaniowym, aczkolwiek przez instytucje te niejednokrotnie była wykorzystywana do przybliżenia celów religijnych, które one przed sobą stawiała. Ta autonomia życia kulturalnego powołała, że właściwie nigdy w przeszłości nie możemy mówić o jakimś jednolitym stanowisku w kulturze i wobec kultury instytucji wyznaniowych. Jeśli np. nawet posługujemy się terminem — Kościół a kultura, to posługujemy się nim w sposób umowny. Zwykle myślimy o określonych nurtach lub też konkretnych ludziach Kościoła jako instytucji, katolicyzm jako zjawiska społecznego. Dzieje się tak dlatego, ponieważ o stanowisku wobec kultury i o wyborze miejsca w życiu kulturalnym decydują przede wszystkim nie raczej wyznaniowe, lecz pozawyznaniowe, klasowe, społeczne, narodowe, ogólnoludzkie, krócej — samookreślenie się wobec trwającej i nieustannie w życiu społecznym walki między postępowem a konserwatyzmem, nauką a zacofaniem.



Wiesław Mysiek

Kultura polska KOŚCIÓŁ Katolicyzm



Na to, iż w przeszłości stanowisko Kościoła i katolicyzmu wobec walki tych dwóch tendencji w kulturze, postępowej i konserwatywnej, nigdy nie było jednolite, wskazuje sama historia, konkretne fakty, których negować nie sposób. Nie sposób posłużyć się tu dla ilustracji wszystkim, można przytoczyć jedynie niektóre. Jeśli np. spojrzymy na postawy poszczególnych ludzi i instytucji kościelnych wobec kultury w Polsce w wieku XVIII, to stwierdzimy, że z jednej strony mamy plejadę ludzi — katolików, duchownych i świeckich, zakonników i biskupów, którzy trwale zapisałi się w historii kultury polskiej jako ci, którzy w ogromnej mierze przyczynili się do postępu kulturalnego, w ślad zaś za tym do kształtowania postępowej świadomości społecznej, z drugiej zaś mamy także plejadę ludzi Kościoła, świeckich i duchownych, których działalność „kulturalna” (w tym wypadku słowo to trzeba ująć w cudzysłowie) stała się synonimem wsteczności, zacofania, prymitywizmu kulturalnego i obskurantstwa. Z jednej strony mamy wówczas np. zasłużonych dla kultury zakonników, z drugiej specjalnie „zasłużony” dla uwstecznienia świadomości społecznej, zwłaszcza szlacheckiej, zakon jezuitów. Z jednej strony mamy w tej epoce tak wybitnych luminarzy kultury polskiej jak pijar Stanisław Konarski, jak bp. Adam Naruszewicz, bp. Ignacy Krasiński, ks. Hugo Kołłątaj, ks. Stanisław Staszic, ks. Jędrzejki i inni — z drugiej plejadę istnych warchołów politycznych, warchołowych i w kulturze, ludzi o umysłowości ciasnej i prymitywnej, których nazwiska skazane zostały na zapomnienie i które jeśli się przypomina, to jedynie jako memento przed niebezpieczeństwami, które groziły i które grozić mogą, boć walka między postępowym a zachowawczym nurtem, tak tu, w kulturze, jak i gdzie indziej, trwa nadal.

Zatem wkład Kościoła i katolicyzmu do kultury nie sposób oceniać jednoznacznie. Nie może on być czystą apologią, nie może też być skrajnie krytycznym oszucaniem. Oceniać trzeba go według tego, na ile służył on postępowi, na ile zaś mu się przeciwstawiał, na ile zbliżył, a na ile sprzeczny był z interesem narodowym.

Świadectwo historii posiada swe znaczenie i dla współczesności. Nie darmo się mówi, że historia jest nauczycielką życia. Te same zróżnicowania, które występowały w Kościele i w katolicyzmie w stosunku do kultury i w obrębie kultury, obserwujemy i współcześnie. I dziś, podobnie jak niegdyś, pewne środowiska katolickie swą twórczość kulturalną wiążą z postępową perspektywą Polski, z socjalizmem — niektóre, funkcjonujące na marginesie, próbują pozostać na pozycji apologii starego porządku społecznego. Będą one dziełami losu swych poprzedników. Jedne z nich wejdą, już weszły trwale do pocztu najbardziej dla narodu zasłużonych luminarzy, inne skazane są na zapomnienie.

Współcześnie, podobnie jak w przeszłości, nie jest istotna dla ogólnospołecznego, narodowego dorobku, orientacja światopoglądowo-filozoficzna tych, którzy kulturę tworzą. Istotne jest to, na ile zbliżna jest ta twórczość z socjalistyczną perspektywą Polski. To jest płaszczyzna, na której spotykają się czołowi twórcy kultury, bez względu na dzielące ich różnice w orientacji filozoficznej.

Władysław Biachut

Epitafia

Kiedyś, kiedyś Bóg wstąpił w ciebie, kiedyś Bóg wstąpił w ciebie? Bystrzycy, oczywiście, chodzi o literaturę, lecz o autentyczną, nie o subtelne łańcuszki skrypcyce zamawiane u ludzi pióra i kładzione na anonsujących zgon moźnych tego świata płytach nagrobnych, lecz o napisy odnoszące się do osób najbliższych, „układane przez ludzi, którym dopiero żałoba podsunęła myśl o formie wiązanej...”

Podobny „wydźwięk” ma poświęcony rzekomo jednemu ze Strzemińczyków napis grobowy:

„Tu leży Jakób, co miał w torbie strzeżenie, Urwało się puśliko, a on hep o ziemię!”

A więc, jak widać, owa spontaniczna twórczość epitafialna biegnąca dwoma nurtami i miała wyraźny plebejski charakter. Nurt pierwszy, najeściej owocował na grobach przedstawicieli średniego mieszczaństwa, zaś drugi, ten — swobodny i podchwytliwy, krążył raczej w górnych sferach, aby z kolei przeniknąć jako *stigma temporis* i *domowe silva rerum*.

Jeden i drugi dziś zdają się wysychać głąną, podobnie jak głąną i wysychają inne źródła rodzimego folkloru. Dlatego zgodzamy się z wysuniętą a propos konkluzją J. St. Bystrzycy, iż „byłoby rzeczą pożądaną, aby kiedyś ktoś, pragnący się przysłużyć ludzkości w swoim rodzimym, zebrał kilkadziesiąt takich napisów, nieuczona ręką wypisanych na nagrobkach, jest to bowiem także dział twórczości, o którym nie należy zapominać...”

Niestety, do dziś nikt do tej inicjatywy nie podespieszył nawiązać...

Ignacy Witk

WITKACY



PO WIELU LATACH niedoceniania, odżegnywania się, bagatelizowania Stanisław Ignacy Witkiewicz zaczyna w naszej kulturze zajmować miejsce, które przed nim pozwalało się piastować tylko Stanisławowi Wyspiańskiemu. Ten spadkobierca Młodej Polski, której tak niedawno jeszcze bardzo nie lubiliśmy, a którą dzisiaj już prawie się zachycamy; ten ekspresjonista, dziwak, czciciel „Czystej Formy”, ten mętniak i nieomal artystyczny łobuz, w dwadzieścia siedem lat po swojej śmierci zaczął spychać z Olimpu wielkiej sztuki co godniejsze osoby, rozpychając się i plasując na widoku.

Najpierw zaczęto czytać Witkacego teorie. Później zaczęto go grać. Jest dziś najczęściej w naszych scenach wystawianym autorem polskim. Ostatnio stwierdzono, że był to wielki malarz, jeden z największych, najbardziej twórczych w naszej historii. I to wcale nie w tym, co robiło mu niedogodność, o owiana posmakami dowcipnych skandalików sławie, nie tymi portretami, trochę dziwnymi, ale zawsze nadającymi się do salonu. Witkacy prawdziwy, to Witkacy młody, burzyliński, politycki, zapartuzony w swe mroczne wizje, w formy, jakie klebiły się przed jego oczami i w jego

nieropównywalnej wyobraźni. Rodził on „monstra”, lecz monstra z naszego gruntu zrodzone i musiała przyjść chwila, kiedy owe monstra ukażą się w całej okazałości i zaczną działać na tych, co prawdziwie wobec sztuki reagują.

ENTUZJAZM wobec Witkacego istnieje zawsze wspólnie z niechęcią i nieprzyjnością do niego. Jest za mało klarowny, by móc go przełumaczyć na język elementarza — a tyczy to się wszystkiego, co robił, za bardzo jednak jasny, wyraźny, oczywisty, by udawać, że jest to wszystko czystym dziwactwem, nie posiadającym żadnych wewnętrznych treści.

Witkacy jest zarazem popularny i całkowicie nieznan. To nie paradoks. Najwięksi artyści za życia bywają najmniej znani. Choćby odczytano i opisano każdy z ich trudów, pozostają zagadkami.

Nie tak dawno krakowskie Muzeum Narodowe, ogromnie zasłużone w organizacji wystaw monograficznych, po pokazach Bożenki Wyspiańskiej, Mehoffera, Weissza urządziło pierwszą w naszej historii ekspozycję dzieł Stanisława Ignacego Witkiewicza, dającą pogląd na całość jego twórczości, zwłaszcza zaś okresów wczesnych epoki przedformalistycznej i „formizmu”.

Rzecz znamienna, że ta wystawa, chyba niezmiernie pasjonująca i interesująca, nie wywołała żadnego prawie oddźwięku w prasie. Wielki temat dla krytyków nie został podjęty. Jest w tym coś niezrozumiałego, ale coś bardzo prawdziwie mówiącego o tym, że tragiczny los artysty istnieje nadal. Los, będący udziałem Witkacego, stale szamocącego się z sobą i światem, zubliwiającego ucieczki w narkotykach, wyobrażającego świat fantastyczny, w rezultacie zaś przerażająco realny. Los artysty ginącego samobójczą śmiercią na wieść o klesce wrzesniowej. Ten los trwa nadal i jego dzieło wciąż pozostaje kontrowersyjne, jak każde — powiadam — dzieło wielkie i nieprzeciętne.

WITKACY nas niepokoi, jego halucynacyjna, apokaliptyczna wizja świata stworzona przed pół wiekiem, angażuje nas i wciąga w swój wir, przeczącym instyngtom najczulszego z wszystkich. Jego halucynacyjność wydaje się nam coraz bliższą rzeczywistości jakkolwiek obraz dany przezeń tak mało ma wspólnie z fotografią. Można o Witkacym powiedzieć jego słowami: „Są prawdy wieczne, pozaczasowe, które obowiązują całe Istnienie”.

Taką prawdą była sztuka Stanisława Ignacego Witkiewicza. Była obrona ku Istnieniu — ku istnieniu pisaniem, tak jak tego pragnął, dużą literą właśnie.

Olgiędr Jędrzejczyk KSIĄŻKI

PRAWDA pomieszana Z NIEPRAWDĄ

W roku 1745 ukazał się pierwszy tom „Nowych Aten” księdza Benedykta Chmielowskiego. W roku 1758 wyszedł tom czwarty tej swoistej encyklopedii ciekawoty i upadku polskiej, szlacheckiej kultury umysłowej. I odtąd przez sto kilkudziesięć lat te pozornie, dzisiaj już tylko bardzo zabawne, niewinne wiadomości kształtowały umysły szlachetnie urodzonych. Nic dziwnego, że przez długie lata wszyscy polscy historycy literatury nazywali ową dziwną księgę przykładem grafomanii naukowej, upadku kultury polskiej i poczucia piękna w czasach saskich.

Pełny tytuł tego dzieła brzmi: „Nowe Ateny albo akademii wszelkiej sciencyj peina, na różne tytuły iak na Classes podobna, Mądrym dla memoriału, Idiottom dla Nauki, Politykom dla Praktyki, Melancholikom dla rozrywk derygowana diias

O Bogu, Bożków mnóstwie, Słów pięknych wyborze, Kwestyi cudnych wiele, o Sybilów zbiorze, O Zwierzach, Rybach, Ptakach, o Matematyce, O Cudach Świata, Ludziach, Rządach,

Polityce, O Językach y Drzewach, o Zywiołach, Wierze, Hieroglifikach, Gadkach, Narodów maniere, Co Kray który ma w sobie dzywnych ciekawosci,

Caly Świat opisany z gruntu w słow kilkości”.

Cóż prezentuje owa encyklopedia? Opisane ówczesnego świata, przysłówia. Tytuł Dziesiąty (o o na Tytuły, jak na rozdziały dzieła się „Ateny”) poświęcono Polskiemu Królestwu. Jest to ziemiak i kronika obyczajów, przegląd osiągnięć naukowych, wśród których jeszcze teoria Kopernika zasługują pod piórem księdza Chmielowskiego na nagane. W Tytule Szesnastym można się m. in. dowiedzieć, „co czynić, aby iacie było iak głowa ludzka?”, „jak poznać w iaju, czy samiec czy samica?”, co czynić, „by włosów pozbać y znouwu nabyć?”.

Wydawnictwo Literackie wydało wybór z „Nowych Aten”. Napracowali się nad nim Maria i Jan Józef Lipski (którzy dali sam wybór i opracowanie tekstów), autor przedmowy Jan Józef Lipski, Szymon Kobylński — twórca szaty graficznej i ilustracji, Zofia Darowska — autorka obwoluty i łoczeń, tłumacz tekstów łacińskich Włodzisław Zaryczyński i redaktor Stefan Góra. Jak więc widzimy, księga zacych dla jej nowej edycji przybrała ludzi, a sama rozprawa wstępna zmusza nas do pewnych refleksji.

Lipski usiłuje z dużym powodzeniem przywrócić wdziek „Nowym Atenom”. Chmielowski nazwany jest przez autora wstępu „Nikiforem polskiej nauki”. Niby, że wielki talent informacyjno-dziennikarski przybrany został przez saską epokę w szaty naiwności i rozbrajającej prostoty. To prawda — „Ateny” zawierają obok przeraźliwie bałamutnych już w wieku encyklopedystów francuskich — wiadomości, również informacje świadczące o dużej erudycji autora. Daje on w pewnym sensie wyraz tęsknotom szlachetki, który chwalać niewiedzę i wierząc w ciemne siły czarownic — lubi „sobie poczytać pamie dziejaszku” o krajach dalekich. Wydaje mi się jednak, że nie trzeba wcale tych uczonych i bardzo pięknie napisanych argumentów, aby wydać tę księgę. Pozostanie ona, tak czy inaczej, dowodem straszliwego pomieszczenia materii. Język napuszony, makaronizmy ciągnące się całymi zdaniem są dostatecznie wdzieczne dla współczesnego czytelnika. Wydawca postarał się zresztą o papier... pakowy, który doskonale trafia w styl edycji XVIII-wiecznej. Szata typograficzna wzorowo oddaje nastrój księgi, pomnika niezbyt chwalebne, choć... prawdę odbijającego.



Ilustracja z „Nowych Aten”

Tadeusz Kwiatkowski

Filmy tygodnia

Często doprawdy nie wiadomo, jakie kryteria stosować wobec niektórych filmów polskich. Czy, że są dziełami młodych, niedoświadczonych twórców, czy, że starają się poruszyć trudne problemy, czy, że są tzw. ambitne? Oczywiście widza kinowego, który zakupił bilet nie obchodziła awia problematyka twórczości, rozterki, trudności, ambicje. Film jest: albo dobry, albo zły. Okoliczności towarzyszące powstawaniu dzieła nie interesują konsumenta. I słusznie. Czy kogoś obchodzi fakt, że np. rzeźbiarz, który wystawił pomnik na środku miasta miał złe narzędzia, albo, że w czasie komponowania poloneza bolała Chopina głowa? Liczy się efekt ostateczny. To, co artysta przedstawia ogółowi społeczeństwa. I dlatego taryfy ulgowe, choć tak często stosowane w naszej krytyce — z punktu widzenia odbiorcy, nie są w stosunku do niego lojalne. Ten, kto przynosi pieniądze, ma prawo żądać towaru jak najlepszego, o co zresztą walczyliśmy we wszystkich dziedzinach.

Właśnie takie pytania nasunęły mi się po obejrzeniu „CIERPIECH GŁOĞÓW” Janusza Weycherta, zrealizowanych na podstawie opowiadania Zofii Posmycz. Bo i film ambitnie starający się ukazać niektóre problemy wiejskie, tak starego jak i młodego pokolenia, i konflikt psychologiczny niebagatelny i „Cierpiecie głogi” są dopiero drugą z kolei samodzielna pracą reżysera. Wszystko aż prosi się o pewnego rodzaju wyrozumiałość. Ale cierpliwość ma też swe granice. Ostatnio jesteśmy zalewani bardzo mierną produk-



Scena z filmu „Cierpiecie głogi”

cją krajową. Filmy schodzą po dwu, trzech dniach z ekranów, nie przynosząc żadnej korzyści ani kinematografii ani publiczności. Nie widzieliśmy w tym roku filmu, który miałby jakiegokolwiek szanse wysokiej oceny za granicą. Oczywiście „Cierpiecie głogi” przewały tę szalę niezcierpliwienia. Czego w tym filmie nie ma? Wszędzie na świecie odczuwa się brak poruszania istotnej problematyki człowieka drugiej połowy XX wieku. A u nas jest — i to w potęgny nadmiarze. Ze scenariusza można by bez trudu wykreślić kilka filmów o zagadnieniach społecznych, obyczajowych, psychologicznych itd. I to, co wydawałoby się ambitne, zachlanność na współczesność — jest tylko nieporadnością wobec skomplikowanych zjawisk życia. Pierwszą świętą zasadą twórczości jest umiejętność eliminacji. Dojście do form prostych, wyrazistych i celnych jest sztuką i mądrością. W dodatku w filmie kuleje bardzo montaż, zwłaszcza w ekspozycji i razi wykonanie aktorskie. Nawet znakomita skądinąd Barbara Krafftówna pokazała więcej teatru, aniżeli kina. Z zespołu aktorskiego wybija się na pierwszy plan Ryszard Filipiński. Nie wiem, czy słuchał uwag reżysera, ale jeśli słuchał — wiadać, że mu nie zaszkodziły. Podobal mi się także Andrzej Balcerzak. Dzieci, jak zawsze dzieci — w filmie szczerze i bezpretensjonalnie.

Czekamy teraz na „Szytry” Hasa i „Barierę” Skolimowskiego. Obydwa te filmy podobno mają uratować twarz polskiej kinematografii w tym roku...

Polskie księgarstwo straciło

w okresie II wojny światowej 85 proc. posiadanych książek, wypożyczalnie — 90 proc., biblioteki — 85 proc., księgozbiory prywatne — 70 proc. Znieśliśmy więc po wojnie niemal do stanu zerowego. Rozpoczęto od zaspokojenia potrzeb czytelników masowego czytelnika, tego, który wracał dopiero w świat wielkiej literatury. W latach 1945—1950 drukowane na kiepskim papierze i po groszowych cenach dzieła Prusa i Sienkiewicza osiągnęły 10 milionów egzemplarzy, Żeromskiego — 6 mln. Milionowe nakłady osiągnęły książki Dobrowolskiej, Iwaszkiewicza, Iryczkowskiego, Parandowskiego, Nowickiego, Górskiego, Lwa i Aleksieja Tostojew, Dickens, Stendhala, Balzaka, Zola, Wiktora Hugo, Szostakowicza, Cechowa, Turgeniewa, Tomasa Manna.

Krajowa Rada Narodowa już w lipcu 1945 roku podjęła uchwałę wydania narodowym dzieł Adama Mickiewicza, dekret rządowy z kwietnia 1946 r. zobowiązał sześć wydawnictw do opublikowania dzieł zebranych 13 polskich pisarzy takich, jak Prus, Sienkiewicz, Orzeszkowa, Reymont i Żeromski, milionowe nakłady uzyskuje klasyka światowa. Jeśli w roku 1928 nakłady literatury pięknej wynosiły w Polsce około 4 mln egzemplarzy, to w roku 1954 — ponad 40 milionów, nakłady podręczników szkolnych ponad 3 mln w roku 1926 i ponad 20 i pół miliona w 1956, książek dla dzieci i młodzieży wydano

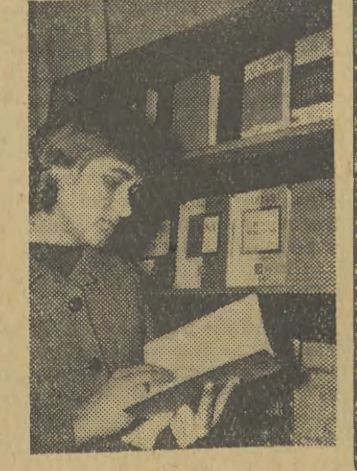
»CHLEB POW-SZEDNI«

w roku 1926 ponad 1 milion egzemplarzy, a w 1956 roku — ponad 21 mln... Porównanie jest dość wymowne. Oczywiście nakłady książek wciąż wzrastają, i tak np. nakład literatury pięknej zwiększył się w ciągu ostatnich 10 lat o 7 i pół miliona, podręczników szkolnych — o 8 mln.

Zjawiskiem niezmiernie charakterystycznym dla ostatnich kilkunastu lat jest ogromne zainteresowanie społeczeństwa literaturą popularno-naukową oraz wszelkiego typu encyklopediami i słownikami. Wydana przez Państwowe Wydawnictwo Naukowe „Mała Encyklopedia Powszechna” osiągnęła 400 tysięcy nakładu, a popularne wydawnictwa encyklopedyczne, jak — Mała Encyklopedia Zdrowia, Mała Encyklopedia Prawa czy Mała Encyklopedia Techniki — wydane zostały w 500-tysięcznym nakładzie.

Subskrypcja na 13-tomową Encyklopedię Powszechną przyniosła 130 tysięcy zgłoszeń, Mały Słownik Historii Polski osiągnął 250 tys. nakładu. Literatura popularno-naukowa obejmuje corocznie około 500 tytułów o łącznym nakładzie 7—8 milionów egzemplarzy.

Mówi się coraz częściej, że radio, telewizja i film wypierają coraz bardziej czytelnictwo książek. Fakt, że w ubiegłym roku wydrukowano w Polsce ponad 91 i pół miliona książek, a w roku bieżącym przewiduje się wydrukowanie około 103 milionów egzemplarzy świadczy, że książka w naszym kraju stała się rzeczywiście przedmiotem powszechnego użytku, przedmiotem niezbędnym i wciąż poszukiwanym.



Tadeusz Jaszczyc

O twórczość zaangażowaną

OKOŁO 100 najmłodszych polskich pisarzy wzięło udział w swym ogólnopolskim Zjeździe, w Lublinie, w dniach 11—13 listopada. O potrzebie takiego zjazdu dokonania wymiany poglądów na temat twórczości najmłodszych, konfrontacji postaw artystycznych i ideowych, oceny dotychczasowych osiągnięć i błędów — mówiła także specjalna uchwała wstępna Zjazdu ZLP w Krakowie.

W Polsce działa w lepszy lub gorszy sposób 14 kół młodych pisarzy i klubów literackich pod mecenatem oddziałów Związku Literatów lub ZMS. Ponadto istnieje pod patronatem ZMW ruchliwy i liczny Korespondencyjny Klub Młodych Pisarzy.

Skowronek Anouilha jest sztuką polityczną, brzmiała bardzo współcześnie — choć realia dramatu dotyczą okresu wczesnego średniowiecza i są osnute wokół tyłekroju już użytkowanego tematu w literaturze; jak życie oraz działalność słynnej Dziewicy Orleańskiej. Najwięcej zbliżeń wywołują się tu z głosią sztuką Shawa Świętego Joanna. Zarówno Shaw jak i później Anouilh — nadal w swoich utworach pierwszoplanowe znaczenie są m. in. procesowi o czary, zakończonemu spalaniem dziewczyny-rycerza na stosie w. Inkwizycji. Jest niewątpliwie czymś charakterystycznym fakt, że właśnie Anglik (mimo swego irlandzkiego pochodzenia) i Francuz — podjęli próbe dramatycznego oświetlenia tej legendarnej postaci historycznej, która we wcale ważnym momencie dziejów wojny pomiędzy obu narodami o władzę nad Europą Zachodnią — odegrała niebiałą rolę.

Josna d'Arc jest postacią-mitem w dziejach Francji. Ale jednocześnie może być ona ucieleśnieniem każdej tezy, z której wynika, że siła zaczerpnięta z mas ludowych, więc instynktowne umiłowanie ziemi ojczystej, zagrożonej przez wroga — cementuje rozbite i zdemoralizowane współzawodniczą z okupantem społeczeństwo. To właśnie bardzo współczesny odnośnik w sztuce Anouilha — do niedawnych czasów II wojny światowej. Ale to tylko część współczesnych uogólnień na tle średniowiecznych wydarzeń. Bo przecież Joanna jest narzędziem w rękach różnych ugrupowań politycznych. Najpierw uznawana legenda o cudzie, gdy tworzyła jej zwycięstwa — następnie czarownica, a więc zbytecznym obciążeniem dla protektorów — kiedy przychodzi klęski. Wyńiesiony na tron przy magicznym wpływie jej imienia na masę — król Karol, poświęci symbol dla rozgryw-

Tadeusz Jaszczyc

O twórczość zaangażowaną

Jednakże wśród tej dużej ilościowej grupy najmłodszych adeptów pióra nie obserwuje się błyskotliwych debiutów literackich — wstrząsającej prozy, mądrej i wrzuszającej poezji, dobrego dramatu. Czytając debiuty lat ostatnich w książkach i prasie literackiej, nie znajduję się pozycji, które zmusiłyby czytelnika do zapamiętania nazwiska autora. Może Zy-

gmunt Trziszka, Andrzej Twardochlib i Leszek Piawski — w prozie, może tylko Wiesław Sadurski, Krzysztof Nowicki, Mieczysław Stanek — w poezji. Nie bardzo wiadomo, o co im chodzi — co kochają, z czym walczą, czego nienawidzą. Brak samookreślenia artystycznego, brak własnej filozofii twórczej. Nijakie to przeważnie, uogólnienia.

Wobec Anouilha jest sztuką polityczną, brzmiała bardzo współcześnie — choć realia dramatu dotyczą okresu wczesnego średniowiecza i są osnute wokół tyłekroju już użytkowanego tematu w literaturze; jak życie oraz działalność słynnej Dziewicy Orleańskiej. Najwięcej zbliżeń wywołują się tu z głosią sztuką Shawa Świętego Joanna. Zarówno Shaw jak i później Anouilh — nadal w swoich utworach pierwszoplanowe znaczenie są m. in. procesowi o czary, zakończonemu spalaniem dziewczyny-rycerza na stosie w. Inkwizycji. Jest niewątpliwie czymś charakterystycznym fakt, że właśnie Anglik (mimo swego irlandzkiego pochodzenia) i Francuz — podjęli próbe dramatycznego oświetlenia tej legendarnej postaci historycznej, która we wcale ważnym momencie dziejów wojny pomiędzy obu narodami o władzę nad Europą Zachodnią — odegrała niebiałą rolę.

król Karol, poświęci symbol dla rozgryw-

Tadeusz Jaszczyc

O twórczość zaangażowaną

Jest rzeczą charakterystyczną, że lubelski Zjazd Młodych organizowany jest nie z inicjatywy samych najbardziej zainteresowanych, lecz przez „panią matkę” — Komisję Młodzieżową ZLP.

Jak zapowiada przewodniczący Komisji Młodzieżowej, Eugeniusz Kabate, — celem, jaki stawiają sobie organizatorzy przed lubelskim Zjazdem, jest sprowokowanie młodych pisarzy do samookreślenia się, do zajęcia czynnej zaangażowanej postawy w stosunku do zjawisk i konfliktów współczesnego życia, do twórczych poszukiwań w sztuce, do pisania „pełnym głosem”. Pod tym kątem mają być ustalone główne referaty Zjazdu.

Pozostaje jeszcze zrogranie partii filozoficznej w utworze — z pozycji współczesnego myśliciela. Anouilh przeciwstawia więc postawę Joanny wybierającej śmierć w imię obrony prawdy — jakby przelumatowanej z języka średniowiecznego, czyli „objawionej” na „własną” — postawie biskupa Cauchon, owej propagandzisty — a raczej prodynastycznej stał się igraszką w ręku skłóconych obozów politycznych tamtej epoki — ale, który do końca dotrzymał wierności swej idei.

Skowronek należy do najciekawszych



Co pewien czas prasa donosi o sukcesach naszych chórow chłopięcych i za każdym razem wieści wiążą się z Poznaniem. Wiadomo bowiem, że tam się zrodziły i tam mają siedzieć oba, rozstawione już nie tylko w kraju zespoły: Poznański Chór Chłopców i Chór Stutigrosza „Słowikami” zwany. I tak się przedziwnie składa, że nawet w Krakowie nie wszyscy się orientują — z wyjątkiem prawdziwych melomanów, że istnieje jeszcze trzeci chór, który — choć nie ma na swym koncie sukcesów tej miary co „Poznańskie Słowiki”, to jednak pod względem artystycznym osiąga najwyższe noty. Jest to Chór Chłopców... Filharmonii Krakowskiej, stworzony i kierowany niezawodną ręką prof. Józefa Suwary.

Chór chłopięcy Filharmonii Krakowskiej powstał przed 15 laty i ma za sobą szereg bardzo udanych występów, świetne recenzje i kilka naprawdę doskonałych pozycji, gwarantujących sukcesy. Tyle, że cicho o nim w samym Krakowie, a brak fanfarz zawsze równowagi się z trudniejszym startem. Chór rzeczywiście przeżywa ciężkie kłopoty — zarówno finansowe jak i kadrowe.

Prowadzenie takiego zespołu nie jest łatwe. Wymaga kolosalnego poświęcenia, ciągłych ćwiczeń, no i przede wszystkim zamiłowania do tego rodzaju pracy. Wiadomo przecież, że istnieje tu ciągła rotacja, co roku musi się kilku lub kilkunastu chłopców wymienić. Żywoć w chó-

Jadwiga Andrzejewska Swego nie znacie...

rze trwał bowiem od 2 do 5 lat maksymalnie. Dolna granica wieku, to 9 lat, górna — okres mutacji, który przychodzi czasem już w jedenastym roku życia, czasem w czterdziestym. Mutacja głosowa kończy okres przynależności do chóru — iukę trzeba uzupełniać na nowo. Powstaje więc ciągła trudność szkolenia nowych kadr, przystosowania ich do pracy w zespole, doskonałości artystycznej.

Nie to jednak jest główną troską prof. Suwary. Jest tak pełen zapału, że praca z dziećmi przynosi mu całkowite zadowolenie — chodzi głównie o to, by miał z kim pracować. Zespół chóralny liczący w pełnym składzie ok. 60 chłopców, skurczył się ostatnio do 20. O nowy narybek coraz trudniej. Nie dlatego, że nie ma już muzycznych dzieci, że młodzież opanowana została przez wszelkie potężne „ye, ye, ye”. Dzwinnie to, ale prawdziwie — trudności w naborze stwarzają... szkoły i rodzice. Istnieje jakaś obawa, że chór zbytyno zaabsorbują, że odkrywając u dzieci zdolności artystyczne — odwiedzie się je od nauk ścisłych i przedmiotów technicznych, które stanowią o życiowej szansie.

A tymczasem praktyka wskazuje na coś wręcz odwrotnego. Dzieci z chóru są bardziej zdyscyplinowane i na ogór dobre się uczą. Wywołanie wrażliwości artystycznej stwarza izolację przed wpływami chuligańskimi, daje punkt zainteresowania i pobudza odruch i uczucia wyższe. Tak twierdzą psycholodzy, a konkretne przykłady teorii te w pełni ilustrują. I oto przykłady użycie nie tylko z chóru PK, lecz również z ognisk i szkół muzycznych, z kolekt zainteresowań artystycznych oraz zespołów dziecięcych. Rozwijając te teorie w Warszawie utworzono ostatnio przedskole muzyczne przyjmujące dzieci z uzdolnieniami muzycznymi w wieku 9—10 lat i obejmujące trzy przedmioty: solfeż, emisję głosu i grę na którymś z instrumentów. Jakże by się przydało takie przedskole w Krakowie!

Ale to są marzenia. Rzeczywistość natomiast jest taka, że krakowski chór chłopięcy trzeba za wszelką cenę utrzymać. Jest on częścią składową zespołu Filharmonii Krakowskiej. Uczestniczy w wykonaniu szeregu najważniejszych pozycji repertuaru takich, jak „Joanna d'Arc na stosie” czy „Pajsa” Pendereckiego, której wykonanie podczas „Warszawskiej Jesieni” stało się równie dużym sukcesem chóru chłopięcego.

Plany Filharmonii również na najbliższy sezon uwzględniają wykonanie kilku wybitnych dzieł, niemożliwe bez udziału tego rodzaju chóru. I trudno sobie wyobrazić byśmy zostali zmuszeni sytuacją do sprowadzenia chóru z Poznania. Tu już nawet nie chodzi o poważne koszty finansowe, lecz o sam fakt wypuszczenia z rąk sz a z a s y, jaką dla muzycznego Krakowa jest posiadanie własnego chóru chłopięcego. Zastanawiamy się więc — jak pomóc prof. Suwarze?

TEATR

LUDOWY „SKOWRONEK” W TEATRZE LUDOWYM

Wobec Anouilha jest sztuką polityczną, brzmiała bardzo współcześnie — choć realia dramatu dotyczą okresu wczesnego średniowiecza i są osnute wokół tyłekroju już użytkowanego tematu w literaturze; jak życie oraz działalność słynnej Dziewicy Orleańskiej. Najwięcej zbliżeń wywołują się tu z głosią sztuką Shawa Świętego Joanna. Zarówno Shaw jak i później Anouilh — nadal w swoich utworach pierwszoplanowe znaczenie są m. in. procesowi o czary, zakończonemu spalaniem dziewczyny-rycerza na stosie w. Inkwizycji. Jest niewątpliwie czymś charakterystycznym fakt, że właśnie Anglik (mimo swego irlandzkiego pochodzenia) i Francuz — podjęli próbe dramatycznego oświetlenia tej legendarnej postaci historycznej, która we wcale ważnym momencie dziejów wojny pomiędzy obu narodami o władzę nad Europą Zachodnią — odegrała niebiałą rolę.

Przeziwieniem tej roli, pełnej ułanu i plebejskiej godności — był Tadeusz Kwinta, jako Karol. Kapitałny kontrast w sylwestrze i charakterystyce postaci — wobec Joanny, uroczy chochlik na tronie, ale i bardzo inteligentny, przewrotny monarcha — którego prerasta historyczny moment, choć umie wykorzystać dla swoich celów sztukę intrzygi politycznej. Kwinta wywiązał się ze swolich społecznych zadań bardzo interesująco — unikając łatwego tonu szarzy.

Scenografię, opartą na elementach mrocznego ruszowania — ni to sto-

John Stanley Mackiewicz, profesor biologii na Uniwersytecie w Nowym Jorku w czasie Kongresu Naukowego w Rzymie spotkał tam Polaka, naukowca z Anglii, który mu powiedział, że Mackiewicz to znane polskie nazwisko. Profesor był bardzo zdziwiony. Nie wiedział o pochodzeniu swojej rodziny. Jego ojciec, Witold Mackiewicz nie opowiadał nigdy o kraju, ani o rodzinie. Toteż profesor nie zdawał sobie sprawy, że jest Polakiem z pochodzenia. Dowiedział się o tym, zastępnym natychmiast informacją o swej rodzinie.

Nie zna już języka polskiego i nigdy nie widział kraju swoich rodziców William J. Grisley, aktor zespołu National Broadcasting Company, laureat kilku nagród za świetne programy radiowe. A jednak doskonale czuje się wśród Polaków i bierze czynny udział w imprezach organizowanych przez chicagowską Polonię.

Natomiast wybrany nowym mayorem w Chicopee, Ryszard H. Femers włada dobrze językiem polskim i jest znanym działaczem organizacyjnym polonijnych. Jego matka była Polką. Chłubi się również polskim pochodzeniem, mimo swego niepolitego nazwiska, mer miasta Dijon,

POLONIA

WĘZŁY KRWI



Rada Miejska w Hamtramck (USA) składa się w większości z radnych noszących polskie nazwiska.

Leszek Dziegiel

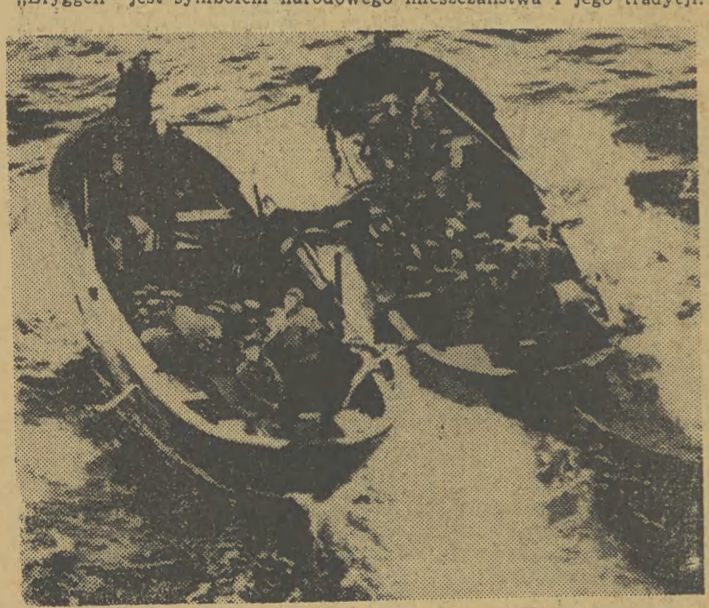
NORWEGIA

BERGEN

„Norwegia składa się z Bergen — i z reszty” — mawiają żartobliwie mieszkańcy tego portowego miasta. Ale pod powierzchnią żartobliwego uśmiechu kryje się u nich zakorkowane przekonanie, iż tak jest w istocie. „Oslo? Tak, dziś stolica, ale coż to za miasto! Większość ludzi z Oslo mieszka w nim dopiero od dwu pokoleń”.

„Dziesiąta stolica Norwegii, mimo średniowiecznych tradycji nie może pościć się taką bytloskią przeszłością jak Bergen. Zresztą i Bergen w dawnych wiekach było jedną z trzech równorzędnych stolic norweskiego króla, obok Oslo i Trondheim. A w okresie kiedy Norwegia znajdowała się w unii personalnej z Danią, zarówno w Oslo jak i w Bergen zasiadali namiestnicy królów z Kopenhagi.”

Co jednak jest przedmiotem dumy bergenszczyków, to ich odwieczna kupiecka przeszłość. I nie Wietna Rosenkrantz ani Dwór Haakona czy średnio-wieczny kościół Mariakirke są punktami świetności miasta, lecz „Bryggen”. Zatoką Vagen to najstarsza część bergenskiego portu. Tu przysiadają kutry rybackie ze świeżym połowem i statki pasażerskie. Woda w zatoce jest tłusta od olejów i pełna rybich odpadków. Nie dziwnego skoro na końcu Vagen usadowił się odwieczny Fiskeretget, Rybi Targ, gdzie na straganach piętrzą się stopy ryb i krewetek. Widzieliście w Bergen biegnie ulica, przy której stoją ciasnym szeregiem drewniane, dwupiętrowe kamieniczki. Wąskie fasady, spadziste dachy, okna niewielkie. Drewno malowane grubo wiośniową farbą. Tu i ówdzie między kamieniczkami otwierają się zaledwie dwumetrowej szerokości wąskie pasáže. Mocno w nich. Cuchnie zbitym drewnem. Zmurszałe kłaki schodowe i galerie prowadzą na piętra. Nadłowane balustrady ze szernalenego i starości drewna niebezpiecznie się chybocą. Mimo to starodawne domostwa kipią życiem. Czynne są tu magazyny, sklepy, kupieckie kantory i biura dziesiątków przedsiębiorstw handlowych. To „Bryggen”, XVI-wieczna dzielnica handlowa hanzeatyckiego Bergen. Od czterystu lat stoją tu drewniane kantory i magazyny tuż przy brzegu przystani, do której dobiegały ognisty bruchate żaglowce kupców z całej Europy, a dziś przypływają hućcać dieslowskimi maszynami nowoczesne frachtowce.



„Kiedy w roku 1287 norweski władca Haakon IV zawarł traktaty handlowe z hanzeatyckimi miastami Lubeką i Rostockiem gwarantując ich kupcom szereg przywilejów, wydawało się, że ci obrrotni cudzoziemcy będą prawdziwym dobrodziejem dla kraju. Ich ładowne koci przywoziły z bałtyckich portów transporty zboża dla wygłodniałej Północy, a zabierały suszone ryby i skóry. Niebawem jednak nadeszły złe czasy dla Norwegii, władza królewska osłabła, a niemieccy kupcy stawali się coraz bardziej pewni siebie. To oni właśnie popierali panoszących się w kraju Duńczyków w czasie unii personalnej Norwegii z Danią. Korzystając z tolerancji królów z Kopenhagi ustanowili na przebiegu dwu wieków monopol handlu w całej Norwegii tworząc jakby państwo w państwie. Ich głównym ośrodkiem było bergenskie „Bryggen”. Dopiero w połowie XVII wieku pada bergenska kwintesencja kupieckiej niemczyzny. Czeska hanzeatów emigruje. Na ich miejsce przybywają kupcy norwescy, potem holenderscy, duńscy i szkoccy. Bryggen stopniowo staje się dzielnicą, w której cudzoziemscy kupcy zmieniają się w zasiedlonych Norwegów. I przyszły okres, kiedy to właśnie kupiecki Bergen rzucił hasła nawołujące do uniezależnienia się od duńskiej kuratel i narodowej odnowy. Dziś zapomniano tu o hanzeatyckiej bucie i panoszeniu się niemieckich kupców. „Bryggen” jest symbolem narodowego mieszczanstwa i jego tradycji.

Położone nad niezamierzającym wybrzeżem Morza Północnego było Bergen od wieków oknem Norwegii na świat. Tędy płynęły do innych krajów transporty skandynawskiego drewna, skór i ryb. Do Bergen przywożono dla wiecznie wygłodniałej Skandynawii nie tylko zboże, a także cenne wyroby nieznane dawniej ludzium Północy, jak wosk i tkaniny, ozdoby, misternie malowane obrazy na szkle. Handel był wreszcie starszy znacznie niż zachowana do dziś dzielnica Bryggen. Dowiodły tego wykopaliska prowadzone tu od szeregu lat na pogórzelisku części spalonych domów.

Kto chce zobaczyć, jak wyglądał kantor hanzeatyckiego kupca z Bergen może odwiedzić małe muzeum urządzona na pierwszym piętrze jednej z drewnianych kamieniczek. Kto jednak chciałby dowiedzieć się jak wyglądało Bergen z późniejszych okresów, kiedy to jeszcze nie istniała zbudowana w 1907 roku kolej bergenska wiodąca przez góry do Oslo i kiedy łączność ze światem utrzymywały tylko statki, ten nie musi iść do muzeum. Wystarczy, że przejdzie bezstykowe, współczesne centrum miasta i zagłębi się w labirynt stromych zaułków na stokach góry Floyen.

Uliczki są tu kręte, wąskie niezwykle, pełne bocznymi, ściep zakończonych skalną ścianą odgałęzień. Znajdują się na wielu poziomach, a zatem połączone je krętymi schodkami. Stoją przy nich jedno- lub dwupiętrowe domki drewniane, jeden obok drugiego w zwartej zabudowie. Dachy kryte falistą, glazurowaną na wienitwo dachówką, kominy wysokie o zabawnych zwińczeniach. Co chwila przez luki w zabudowie otwierają się rozległe panoramy w dół, na fantastycznie powyginałą powierzchnię dachów niższych części dzielnicy. Przecięzione do narożników starożytnymi latarniami gazowe nadają perspektywę uliczek romantyczne i piękną. Wszędzie czysto, spokojnie, wesoło, bo ściany z desek maluje się to starannie białym lub złotym lakiem. Jest w tej pedanterii lakierowania swoich domków coś ze schludności marynarzy, pokrywających farbą swoje szkunery i barki. Nie w tym zresztą dziwnego, zwyczajny na morskie tradycje Bergen.

Bergen, to nie tylko społeczeństwo drobnych rzemieślników, sklepikarzy, marynarzy i robotników. To również miasto wielkich, działających od wielu pokoleń firm kupieckich, budowniczych statków i właścicieli przetwórnicy rybnych. Dla tych ludzi handel był podstawą fortuny, a ich ciasny niekiedy pragmatyczny myślenie, sprawia, że nie zawsze spoglądają oni przychylnym okiem na dzisiejsze oblicze miasta. I tak np. bergenszczyk starej daty nie może zrozumieć, po co w mieście po wojnie założono uniwersytet? Istniejąca tu akademicka handlowa — to co innego. Ale uniwersyteckie filozofowanie? Na szczęście nie ci ludzie decydują o kierunku rozwoju tego sympatycznego miasta Północy.

MOWI SIĘ OBECNIE

na ten temat we wszystkich krajach socjalistycznych, w całym międzynarodowym ruchu robotniczym, w krajach „trzeciego świata”: jak to jest możliwe, że brak jedności między krajami socjalistycznymi, gdy jeden z nich stał się obiektem agresji ze strony najpotężniejszego państwa imperialistycznego świata? Jeśli nawet istnieją między państwami socjalistycznymi, konkretnie — między Chinami, które odeszły od wspólnej linii, wytyczonej na naradach moskiewskich w 1957 i 1960 r., a pozostałymi państwami socjalistycznymi poważne rozbieżności, to jak to jest możliwe, że nie ma jedności w tej jednej przynajmniej, najdonioślejszej i dramatycznej pilnej sprawie — w kwestii w s p ó l n e j pomocy dla walczącego Wietnamu, w problemie pomocy s k o o r d y n o w a n e j ?

I w naszym kraju, i na całym świecie ludzie wspominają wojnę koreańską — pierwszy w dziejach systemu państw socjalistycznych wypadek, gdy jedno z tych państw musiało prowadzić wojnę przeciw imperialistycznemu wrogowi. Wtedy istniała jedność i zwałość wszystkich państw tego systemu w kwestii pomocy temu jednemu państwu. Więcej — wtedy istniała wspólna polityka wszystkich państw obrzo socjalistycznego na szkodę tronu imperialistycznego, w tym również w kwestii wojny koreańskiej. I wtedy też USA i ich sojusznicy musieli się cofnąć. Jeśli więc dziś nie ma ówczesnej zwałości i wspólnej polityki, to przecież — przy istniejących nawet rozbieżnościach — rzeczka jedności i absolutnie nieodważna jest to minimum jedności, niezbędne dla zwycięstwa narodu wietnamskiego: wspólna i uzgodniona działalność skierowana przeciw ofensywnemu imperializmowi.



DŁACZEGO TAK NIE JEST? Używamy od dłuższego czasu puszczonożego w obieg przed Amerykanów (wraz z bombami nad Wietnamiem) słowa eskalacja, które oznacza stopniowanie działań agresywnych przez USA. Ale jest w tej eskalacji inny aspekt (czy też jeden z wielu innych aspektów), który wymaga naszej uwagi. Amerykanie uważnie przyglądają się, czy w wyniku każdego podniesienia przez nich agresji na wyższy szczebel, Chin nie zmieniają stanowiska w kierunku zbliżenia z innymi państwami socjalistycznymi, do którego obecnie nie chcą zająć, zasiłują. Co by wtedy było? Nie, to nie jest gda w „co by było gdyby”. To są postulowane przez cały międzynarodowy ruch robotniczy konkrety.

Można śmiało odpowiedzieć: USA musiałyby w takim wypadku poważnie się zastanowić, czy mogłyby w kolejnym etapie agresywnych działań, po pierwsze dlatego, że skoordynowana z Chinami pomoc dla Wietnamu byłaby przez nie znacznie bardziej odczuwalna na frontach walk w Wietnamie. Po wtóre — sam fakt jakiegokolwiek zbliżenia Chin do pozostałych krajów socjalistycznych oznaczałoby dla USA utratę podstawy agresji w Wietnamie, na którą pozwoliły sobie, z góry licząc — i niestety, jak dotychczas, słusznie — na rozlaną postawę Chin.

UDERZA — I OBURZA — w tej postawie Chin nie tylko brak zgody na koordynację pomocy. Uderza i oburza chińska kampania antyradycka, zarzucanie ZSRR wszystkim siedmiu grzechów głównych ze „spiskowaniem wraz z USA przeciw Wietnamowi” włącznie.

Naród wietnamski dzielnie walczy, stawiając czoła wielokrotnie silniejszemu przeciwni-

kanonik Kir. Jego pradziadek był polskim oficerem. Po upadku powstania listopadowego przyjechał do Francji. Nazywał się Kirski. Z czasem jednak nazwisko zostało skrócone. Kanonik Kir utrzymuje serdeczne kontakty z rodzinnym Krakowem. Dumny ze swego polskiego pochodzenia jest burmistrz miasta Toronto w Kanadzie — Philips Givens, którego rodzice pochodzili z Belżyca.

W Australii żyje do dziś potomek sławnej rodziny Platerów, Mervyn de Plater. Interesuje się żywo krajem ojczystym, językiem, historią, tradycją i kulturą polską. Od lat zbiera, studiuje i z pietyzmem przechowuje wszystkie, co dotyczy przeszłości jego rodu.

W Republice Południowo-Afrykańskiej mieszka inżynier-chemik Tomasz Lacki. Jest on prawnikiem polskiego żołnierza armii napoleońskiej. Z pietyzmem przechowuje pamiątki swego pradziadka, pisane w języku polskim.

W Stanach Zjednoczonych żyją potomkowie Tadeusza Kościuszki: Artur i Andrzej Wielkoszewscy. Obaj studiują Akademię Wojskową West Point, zainicjowaną przez rewolucyjną amerykańską władzę przez ich wielkiego przodka.

WSPÓLNE SPRAWY

MOWILIŚMY wyżej o rozbieżnościach między CHRL i resztą państw socjalistycznych. Rozbieżność czy różnice zdań w poszczególnych sprawach występują przecież i między innymi państwami socjalistycznymi, co raczej należy uważać za coś naturalnego i normalnego. Rzecz jednakże, że rozbieżności nie mogą i nie muszą przecież prowadzić do składowania jednego państwa przez drugie, jak to czynią Chiny w stosunku do ZSRR; że gdy istnieją rozbieżności trzeba nad nimi dyskutować i nawet ze sobą polemizować, a jednocześnie współpracować, zwłaszcza gdy

chodzi o przeciwdziałanie się agresywnym działaniom imperializmu. **SPRAWY**, o których tu piszemy, są tak bardzo doniosłe dlatego, że agresja na Wietnam musi być odparta, jeśli by to bowiem nie nastąpiło, USA czułyby się dostatecznie osmielone do agresji na inne kolejne państwa socjalistyczne; i dlatego też — jak to mówili wietnamskie. Ze problem ten jest przedmiotem narad dwustronnych, jak to było podczas etapowego polsko-radzieckiego spotkania, i wielostronnych — jak to było na spotkaniu przywódców 9 partii i państw w Moskwie.

Nasza partia, jak wiadomo, przed niepełną rolą podjęła inicjatywę, proponując bratni partiom w tym KP Chin, zwolnienie narady na najwyższym szczeblu w sprawie skoordynowania działań na rzecz pomocy dla BRW. Przywódcy chińscy nie tylko odmówili, a od tego czasu ich sprzeciw wobec skoordynowanych działań i jej kampania antyradycka, zwłaszcza w roku lewej, rewolucji kulturalnej, jeszcze bardziej się wzmożył.

Nie wynika z tego jednak, że trzeba z osłabieniem tego celu zrezygnować. W wspólnym oświadczeniu polsko-radzieckim, podpisanym 15 bm. w Moskwie, przywódcy obu partii stwierdzają, że „zdecydowani są nadal realizować linię rozwoju przyjaźni z Komunistyczną Partią Chin i uczynią wszystko, co od nich zależy, dla dalszego umocnienia jedności państwa socjalistycznego i międzynarodowego ruchu komunistycznego i robotniczego.”

Jest to jedyna droga, prowadząca do skutecznego przeciwdziałania się agresywnej akcji imperializmu amerykańskiego czy jakiegokolwiek innego.

WŁOCHY

BUONO GIORNO...



MIAŁ PAN RACJĘ, signore Canaletto — róż, złoto i biel. Tylko, że... płasko, jakże płasko. Wenecja z pańskich obrazów jest inna. Wyższa, większa.

Do brzegu jeszcze 500 metrów, a na brzegu — milczenie. Czyżby nikt nas tu nie oczekiwał? Koronkowe fasady, wynurzone z wody do połowy czy do połowy zatopione, wydają się niższe, niż miały być. Tak jak i okna, i wszystko, co zbliża się, a co jest Wenecją. Pokład drzy i cicho mruczy szubra jak tło dźwiękowe tetry przed pierwszym spotkaniem. Mówi się, że „czas płynie” — nieprawda, czas jest nieruchomy. To my płyniemy w czasie.

Za nami laguna Lido. Słońce przez mgłę. Skąd Tytjan brał swój błąd, gdzie Veronese znalazł tu swoją zielen? Wyblakła tafla Adriatyku nie o tym na razie nie mówi.

Przed nami miasto. To, z którym na Północy tak wiele innych pragnie się porównać. Po co? Isola... Campo... Pala d'oro... San Marco. Nazwy jak ciepły deszcz. Jak wiersz. Jak muzyka.

118 wysp, których granic rozoznać nie sposób, tak gesta pokryła je zabudowa... Postrzępiona i płaska, pełna wdzięku i niepokoju, kolorowa i zanurzona cała we mgłę w tonacji starego złota — Wenecja jest jak wieńiec herbacianych chryzantem unoszący się od wieków na wodzie.

Uszedł trzydziestą krokwę i minął — trzy wyspy, stu przekupniów i 10 wieków architektury.

Quattrocento... Bizancjum... Palatina del Doge... 160 Kanałów i 400 mostów... vaporetto... Rialto... Most Wschodni... Murano. Głosy dzieci, wołania przekupniów, głosy cieciorne.

zesnaćcie czynnych na terenie Algierii mniejszych i większych firm, oficjalnie francuskich lub kuwejckich, zawieszło działalność. Ambasadorzy dwóch państw Bliskiego Wschodu, akredytowani w Algierii, w pośpiechu wyjechali do swoich stolic. Banki w Tunisie, Rabacie i Trypolisie, podobnie jak banki europejskie, nie wymieniają na miejscowe waluty funta libańskiego, uważane go jeszcze trzy dni temu za najpewniejszą walutę świata arabskiego. Jak do tego doszło?

W maju 1948 roku syn Arabki i francuskiego emigranta, Jussef Belias, na skutek wybuchu wojny palestyńskiej ucieka z Jerozolimy do Bejrutu. Ma wówczas 36 lat, ogromne doświadczenie bankowe i kilkaset funtów libańskiego całego majątku. Poprzednio był dyrektorem Arab Bank, zrzuwonego na skutek wojny. Uciekinier zakłada w Bejrucie kantor wymiany walut, który mieści się w jednym ciemnym pokoiku. Sąsiednia kuchnia służy jemu i dwóm wspólnikom jako sypialnia. Kantor otrzymuje szumną nazwę „International's Traders”, mającą przyliznić ubóstwo właścicieli.

Po czterech latach działalności kantor posiada już kapitał w wysokości 270 tys. dolarów. Jak trzech wspólnicy zarobili tak ogromną sumę, nikt nie wie. Trudno przypuścić, aby zajmowali się jedynie drobną wymianą dewiz.

W każdym razie w 1952 roku kantor przekształca się w bank „Intra”. W niedługim czasie otwierają w tym banku konta liczni najbogatsi ludzie świata: arabscy szekowie, panujący na skrawkach pustyni nad Zatoką Perską, gdzie wydobywa się 25 proc. światowej produkcji ropy. Sam tylko szek Kuwejtu ma w tym banku konto, którego wysokość oceniana jest na 300 milionów dolarów.

W latach 60-tych „Intra” posiada już oddziały w 16 krajach Azji, Europy i Afryki. Staje się instytucją, na której operera się stabilizacja ekonomiczna Libanu i niektórych sąsiednich państw. „Intra” kontroluje linie lotnicze kilku krajów, port w Bejrucie, wszystkie większe hotele Libanu, posiada we Francji znaczne i wielkie piece na Północy Elzejskiej w Paryżu, złoża naftowe w Sierra Leone i kopalnie brylantów w Republice Środkowo-Afrykańskiej. Bank kontroluje różnego rodzaju przedsiębiorstwa o łącznym kapitale 1.300 milionów dolarów.

Przed trzema miesiącami banki amerykańskie podnoszą stopę procentową wkładów bankowych do 7—8 proc. rocznie. Po- sunięcie to ma bronić dolara przed dewaluacją. Podobne po-

Zdzisław Morawski LIBAN PLAJA wielkiej „INTRY”

suniecia w obronie funta podejmuje bank angielski. Jego śladem idą niektóre japońskie firmy bankowe. „Intra”, nie korzystając z pomocy państwowej, płaci, jak dotychczas, 5—6 procent od powierzonych kapitałów. Arabscy szekowie naftowi zaczynają wówczas kalkulować i dochodzą do wniosku, że korzystniej byłoby przechowywać swoje olbrzymie majątki w bankach amerykańskich. Przy kapitale 300 milionów dolarów dwupunktowa różnica stopy procentowej, to sześć milionów dolarów rocznie dodatkowego wpływu. A więc suma nie do pogardzenia. Za wycofaniem kapitału z „Intry” przemawiają również względy polityczne. Bank należy do Libańczyków, a to państwo utrzymuje ścisłe stosunki ekonomiczne z Syrią, ZRA i innymi krajami, znanymi z postępowej polityki, będącej zagrożeniem dla reakcyjnych gield feudałnych. Wielkie amerykańsko-brytyjskie koncerny naftowe, dzięki firmom władcy znad Zatok Perskiej stali się miliarderni, doradzają po cichu likwidację kont w „Intrze”. Najbardziej podejrzliwie szekowie, słysząc o kryzysie systemu monetarnego w świecie kapitalistycznym, w ogóle tracą zaufanie do pieniądza i wymieniają swoje funty czy dolary na czyste złoto.

W okresie dwóch tygodni likwidują swe konta w banku „Intra” król Arabii Saudyjskiej, szek Kuwejtu, emir Kataru i kilku innych legendarnych bogaczy. „Intra” wypłaca im gotówkę niebawyma sumą 280 milionów dolarów. To jest wszystko, czym dysponuje. Reszta wkładów jest zainwestowana w różnych doskonałych zresztą interesach, ale nie można nimi bieżąco dysponować. Niewypłacalność „Intry” wywołuje reakcję łańcuchową. Około 250 firm bankowych w Libanie i w innych krajach zagrożonych jest bankrutem. Funt libański traci wartość na giełdach świata.

Tymczasem zachodzą dwa wydarzenia, rzucające nowe światło na przebieg krachu: w Bejrucie otwiera się nowy bank o kapitale amerykańskim, a równocześnie przedstawiciel najsilniejszej grupy bankowej USA proponuje zakupienie „Intry” wraz z jej pasywnymi i aktywnymi. Dzienniki świata arabskiego — nie przesadzając dalszego rozwoju wydarzeń — dochodzą do dwóch zasadniczych wniosków: **Po pierwsze**, kryzys finansowy na Bliskim Wschodzie do-wiódł, jak bardzo życie gospodarcze tego rejonu świata uzależnione jest nadal od posunięć wielkiego kapitału USA i innych krajów Zachodu. Z faktu tego — pisze „El Moudjahid”, algierski dziennik oficjalny — trzeba wyciągnąć daleko idące wnioski.

Po drugie, krach „Intry” dowodzi, że system monetarny świata zachodniego jest przestarzały i musi ulec radykalnym zmianom. Tak jak od misjęcy wierdził Francja i wiele innych krajów należących do Międzynarodowego Funduszu Monetarne-go, opieranie światowych rezerw finansowych na dolarach, a więc walucie jednego kraju, przetrwałego w dodatku znaczne trudności finansowe, prowadzi do katastrofalnych rezultatów. Uprzywilejowana pozycja dolara w świecie kapitalistycznym staje się anachronizmem, którego koszty płać, jak widać, kraje bardzo odległe od USA.



Plaszcze z ortolanu, wełniane „blizniaki”. Drzwi zaczepnie otwarte do małych trattorii. Nastrojowe gondole, wycieczny kanatów — tempo, tempo, czas płynie — sala Veronesa — szybkiej, szybkiej — lwy św. Marka i plac, który Napoleon nazwał „najpiękniejszym salonem Europy”. Jeszcze chwila postoi przed jakimś portalem, chwila zadumy przed freskiem, przed... sklepem z butami i — oto, proszę wycieczki... Twój pobyt w Wenecji szalony jak to miasto i kraj, z którego przyliznił. Musi minąć dzień, tydzień, może rok lub dłużej, nim — w pamięci, na zdjęciu, w obrazie Canaletta, już w domu, nad Wisłą — odnajdziesz tę szybką turystyczną godzinę. I zrozumiesz, że byłeś na prawdę w Wenecji.

Po obiedzie na statku, w cztery wolne godziny, powróć się sam w te uliczki, by ułoczyć się, słuchać, podglądać, milczeć i zapamiętywać. Podzieliłś groświwo na części — na prezenty, pocztówki, na praktyczne zakupy i... na „Chianiti”, na butelczynę, którą osuszając wleżesz w siebie smak, urwać i koloru miasta, na którego obraz wlaśny przyjdzie Ci zacząćkać dłużej, niż potrwa zwiedzanie.

Potem już z pustą kabką, pojmiesz, że czas dożów, choć minął — trwa, choć odmieniony, bo ten sam Adriatyk, z któregoś przyliznił na brzeg tej laguny — niezmiennie i stale pozwala kwitnąć wieńcem chryzantem. Tyś jest „frutta di mare” XX wieku — ty, jeden z 10 milionów turystów, którzy rocznie odwiedzają to miasto, by za spotkaniem zapłacić — dolarem.

Arrivederci, signore Canaletto... (S.H.)



NAURU

Nieprzjemna WYSPA

Wyspę Nauru na Pacyfiku, którą nikt nie odwiedził, zamieszkuje 3 tysiące ludzi. Leży — geograficznie rzecz biorąc — niemal na równiku, — archipelagu Gilberta, na pólnurzędh od Australii.

Wyspa, odkryta w 1798 r. przez Anglików ma kształt ovalny, bujną roślinność i ośnie-wające piaszczyste plaże w pierścieniu raf koralowych. Wody toja się tu od ryb, drzewa uginają się pod owocami. Pierwsze wrażenie odkrywców odbiło się nawet w nazwie. Początkowo ochrzczono Nauru wyspą Przyjemną, słusznie jednak nastąpiło późniejsze przemianowanie. Dziś nie przyjemnego nie można tu zobaczyć.

Fosfaty zaciążyły na obliczu wyspy i zmienia ją do niepoznania. Potwierza złoza kryją się pod grubą warstwą żyznej ziemi, całą powierzchni żyto do-cna. Tempo wydobycia dochodzące do 2 mln ton rocznie nadzarcępnęto bogactwo, starzy go już tylko na ćwierć wieku.

Intensywność eksploatacji spowodowana jest jeszcze jednym względem: Naurucyjący za tonę swoich fosforów otrzymują przeciętnie 2 australijskie dolary, po czym za produkt wzbogacony już (jako superfosfat) konserw bierze 40 dolarów. Interes jest tak dobry, że opiekunowie wolał się spieszyć, zanim tyfułcom nie wpadnie do głowy myśl zainteresowania się swym bogactwem na własną rękę, bez pomocników.

Moment taki właśnie nadszedł. Wypłynął na forum międzynarodowym dokument sformułowany przez międzynarodowych liderów, w którym mówi się wyrażnie o grabieży z jednej strony, a o sprawiedliwych żądaniach właścicieli — z drugiej.

W rezultacie Zgromadzenie Ogólne ONZ wyznaczyło ostateczny termin przyznania nieopodległości Nauru na dzień 31. I. 1968 i zobowiązało Australię do „odbudowy wyspy tak, by naród ten żył mógł jako suwerenna nacja”.

Ale Australia nie wy-kazuje najmniejszego entuzjazmu dla nowego zadania i z uporem odmawia zgody na uściślenie daty niepodległości. Najchętniej przesunęto by ją o owe ćwierć wieku, po którym Naurucyjący zostaliby spokojnie uwolnieni na swej pustej, wyeksploatowanej wyspie.

Nasze miasto

Wspaniały, ponad normę ciepły i słoneczny październik kończy się — a wraz z nim przedłużony w tym roku sezon turystyczny. Mimo jednak wspaniałych warunków atmosferycznych, ogólny bilans turystyczny października jest więcej niż skromny. Coraz mniej parkujących samochodów ze znakami rejestracyjnymi z zagranicy, coraz mniej wozów z innych rejonów Polski. I choć pomnik Wieszczki wciąż jeszcze dźwięcza na swym cokole dziesiątki młodszych wielkimi obywateli — widomy znak najeżdzu na Kraków — to przecież już nie to, co w poprzednich czterech miesiącach roku.

To są już tylko pozory ruchu turystycznego. W restauracjach kategorii „S” znikają ze stolików proporcjonalnie i charakterystyczne kartki z napisem „zarezerwowane”, a z placów i ulic miasta znikają kolorowe parasole. Z rezerwacji miejsc hotelowych nie ma kłopotu. Raczej wręcz odwrotnie — pojawiają się już pierwsze kłopoty z ich upłynięciem. Sporo pokoi w reprezentacyjnej „Cracovii” świeci pustką. Tak jest teraz. Za miesiąc będzie jeszcze gorzej. W okresie sezonu zimowego będziemy już spełniać tylko rolę tranzytu. Ktoś w przeddzień do Krynic lub Zakopanego zatrzyma się z nami na dzień — dwa. Trudno jednak w tej sytuacji mówić o pełnej frekwencji.

A potem na wiosnę znów wszyscy uderzą w wielki dzwonek — wiojąc: nie mamy bazy turystycznej! Jeśli marzą się nam dewizy, trzeba budować hotele, komfortowe restauracje, pawilony usługowe i kawiarnie. I — mówiąc lapidarnie — bądź tu mądrym! Przecież budowa wielkiej bazy turystycznej na cztery miesiące w roku, to lokowanie poważnych kapitałów w interes dość ryzykowny. Czy wpływy z tego okresu pokryją niedobory wynikające z przestoju w nieatrakcyjnych porach roku?

O pawilony usługowe i handlowe — jeśli takowe powstaną — nie ma się co martwić. Mamy tak kolosalne braki w tej dziedzinie, że żadne przestoje i deficyty nam nie grożą. Kawiarnie, za zwinięciem parasoli i zlikwidowaniem swej przestrzeni życiowej na zewnątrz, też są za ledwie szklaną wodą w morzu potrzeb. No, ale z hotelami to już trudniejsza sprawa. Krakowianie nie dają rady ich zapelniać. Przepisy zabraniają korzystać z hotelu osobom zameldowanym w tym samym mieście. Bo gdyby nie to, raczej, niż „Cracovii”, mimo słonych cen, pękałaby w szwach, nawet w najbardziej martwym sezonie... A kto wie, może właśnie hotele cieszyłyby się największym wzięciem? Ostatnio przecież lansuje się pogląd, że wpływ sytuacji atmosferycznej na humory i ogólne samopoczucie jest decydujący. Można by więc liczyć na to — że ślota, deszcz, halny itp. niżowe zjawiska wywołujące nieporozumienia oraz właśnie rodzinne, przyspieszają decyzję przeniesienia się np. na jedną noc do hotelu, którejś ze zwrotnych stron.

A w ogóle to problem leży w tym, że jeśli już marzy się nam turystyka i dewizy, to trzeba zrobić coś, żeby przedłużyć turystyczny sezon, przynajmniej o dalsze cztery miesiące. To już będzie ośm kontra pięć. Może wówczas przetrzymamy. Ale, jak to zrobić? Ludziska na ścieżce kombinacji różnie. Gdy im frekwencja spada na łeb, wymyślają np. potwory na dnie jeziora i inne cuda ścigające thumy. Nie twierdzą, że i u nas powinien w listopadzie otworzyć smok wawelski, ale sądzą, że np. niektóre międzynarodowe imprezy uwiecznione m. in. „smokami” mogłyby się odbywać niekoniecznie w pełni sezonu turystycznego, lecz wówczas, gdy specjalnie założy nam na jego ożywieniu.

Nadchodzi listopad — świetny miesiąc do rozmyślnie na ten temat i... odkrywczych propozycji. Będą z pewnością miłe widziane.

(Jota)



Rys. T. Kubarski

MAŁA KRONIKA

- SOBOTA:**
 - Ognisko Młodych, godz. 17: mgr M. Zakrzewski — „Jak paść na obraz?”
 - Dom Młodego Hutnika, godz. 18: mgr M. Sawiński — „Reportaż z Wiednia!”
 - Filharmonia Krakowska, godz. 19:30: Orkiestra PFK. Dyryguje H. Czyż, solista — W. Kędra. W programie: Penderecki, Rachmaninow, Czajkowski.
 - MDK, Krowczyńska 8, godz. 19: konkurs rysunkowy.
 - Świetlica Ełbudu, Wadowicka 36, godz. 9:15: prof. dr S. Sępa — „Dziwki w ochronie odgromowej stacyjnej!”
 - Niedziela:**
 - Zbiory Czarotyskich, Pijarska 8, godz. 12: projekcja filmów z dziesięciu sztuk i kultury.

- PONIEDZIAŁEK:**
 - KDK, Rynek 27, godz. 18: dr W. Dobrowolski — „Teatr na Kubie!”
 - KDK, godz. 19: dr St. Peters — „Koniec cudu gospodarczego w NRF?”
 - Ognisko Młodych ZDK HIL, godz. 19: w ramach Klubu Młotników Teatru spotkanie z aktorem Leszkiem Herdemem.
 - MDK, Józefa 13, godz. 18:15: estrada dla wszystkich konkurs recytatorski dla uczniów szkół średnich.

Dwie wystawy w Krzysztoforach

Wczoraj o godz. 18 w Galerii Krzysztoforów przy ul. Szczęśliwej 2 odbyło się otwarcie dwóch wystaw: Wystawy Grafiki Norweskiej oraz Wystawy Grafiki Felixa Hataza ze Szwecji. Wystawy czynne będą codziennie z wyjątkiem poniedziałków w godz. od 11 do 18.

Jedno z dwojga: albo za wielu mamy gadatliwych, albo za mało budek telefonicznych. W każdym bądź razie kolekcji niezliczonych (nie tylko pań) szczególnie przed budkami na peryferiach należało do obrazków codziennych.



W przyszłych planach ulica Stolarska ma być podobno przeznaczona na parkingi — tymczasem zaś rezydują tam stolary. Niestety, wystawiane tu meble i sprzęty nie dają przedmiotu zamieszkania, a całość przypomina raczej małomiasteczkowe kramy, niż centrum słynące z estetyki plastycznej Krakowa. Fot.: Z. Uiberall

Grzegórzki — dzielnica wielkich przeobrażeń

Dzisiaj w sali konferencyjnej Zakładów Młynarskich „Wieczysta” odbył się XII Dzielnicowa Konferencja Sprawozdawczo-Wyborcza PZPR Grzegórzki. Jest więc doskonałą okazją, by — oczywiście w wielkim skrócie — przedstawić dorobek dzielnicy na przestrzeni ostatnich dwóch lat.

Już od kilku lat dzielnica Grzegórzki stała się wielkim placem budowy. W ramach planu inwestycyjnego realizowane są budownictwo mieszkaniowe na osiedlach: Nowogrzegórzecka, Wieczysta, Uporek, Urzędnicze, Olsza II, Wiśniowa, Dąbie, Marchewczyka. W latach 1965—1968 uruchomiono w dzielnicy 25 nowych sklepów oraz dwa zakłady gastronomiczne. W budownictwie usługowo-handlowym wzniesiono nowe pawilony handlowe na Os. Nowogrzegórzecka, Olsza II, przy ul. Rakowickiej i ul. Południowej.

Coraz sprawniej pracuje społeczna służba zdrowia, która poszerzyła swoją bazę lokalną i materiałną. Wzniesiono nowe obiekty dla Obwodowej Przychodni Specjalistycznej, poradni internistycznej na Os. Wieczysta i dentystryczną na Os. Olsza II oraz Stację Pogotowia Ratunkowego na Os. Nowogrzegórzeckim. Z każdego rokiem dzielnica wzbogaca się o nowe obiekty szkolne. Zakończono budowę szkół na Os. Nowogrzegórzecka, Olsza, Wieczysta, przedskół — na Os. Nowogrzegórzecka, Olsza, Wieczysta. Mimo niewielkich

Komunikat MO

W dniu 18. X. 1966 r. ok. godz. 0.30 w N. Hucie koło lotniska został potrącony przez samochód osobowy przechodzący, który wnikł w odniesionych obrażeń, zmarł w drodze do szpitala. Sprawca wypadku zbiegł z miejsca nie udzielając pomocy ratunkowej. W związku z powyższym osoby, które były świadkami wypadku lub posiadają jakiegokolwiek informacji o samochodach produkcji zagranicznej z uszkodzonymi reflektorami i karoserią, lub też widzą o samochodach produkcji zagranicznej, które z niewiadomych powodów stoją w garażu, lub nie wracają do garażu — proszone są o zgłoszenie się w Komendzie Ruchu Drogowego w Krakowie, ul. Siemiradzkiego 14, pokój nr 83 tel. 239-21 wewn. 498.

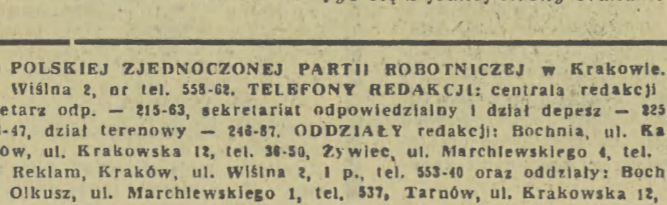
TYDZIEŃ W NOWEJ HUCIE

Budowniczo Huty Im. Lenina korzystające ze sprzyjających warunków atmosferycznych energicznie realizują zadania produkcyjne, do których — przede wszystkim — zalicza się budowa wielkiego pieca nr 8 i walcowni słabiej. Dwóch poważnych inwestycji, dzięki którym kombinat będzie mógł w przyszłości zwiększyć produkcję stali do 5,5 mln ton rocznie. Właściwa tempo prac hamuje jednak brak w dostawach takich materiałów jak tłuściec, popułka, czy żwir. Niedobór tych materiałów powoduje nawet przestoje na budowie. Omawiane trudności wynikają z braku dostatecznej ilości wagonów. Chodzi więc o to, by

DO KP Kraków w miarę swolch możliwość — a wiadomo, że są one w okresie jesiennych przewożone niewystarczająco — wysporadkowała dla budowniczych kombinatu potrzebną ilość wagonów.

Po raz pierwszy w okresie swojej działalności — „Ognisko swoje” przy ZDK HIL postanowiło zorganizować Dzielnicę Konkursu Piosenkarzy. Do konkursu mogą zgłaszać się dzieci od lat 7 do 18, a każdego uczestnika obowiązuje przygotowanie 3 piosenek. Zgłoszenia przyjmuje Ognisko Dziecięce, Os. „Na Skarpie” 64 w godz. od 15 do 20 — w terminie do 10 listopada 1966.

Parę dni temu na os. Zgody odbyły się uroczystości związane z 10-leciem osiedla. Z tej okazji komitet ostedowy zorganizował szereg atrakcyjnych imprez, pod wspólnym hasłem — „Dzień osiedla”. Przy tej okazji warto podkreślić, że mieszkańcy os. Zgody wyróżniają się zawsze aktywną postawą w czynach społecznych, a Osiedlowa Społeczna Komisja Pojednawcza poświęcić się może miarom najlepiej pracującej w dzielnicy. (ans)



Astry, ostatnie kwiaty jesieni. Fot.: W. Klag

W WSK — 610 osób podnosi kwalifikacje zawodowe

Szkolenie i produkcja — to dwa ściśle związane z sobą zagadnienia. Ślad też tak duży nacisk położono na podnoszenie kwalifikacji zawodowych i ogólnych u pracowników krakowskich zakładów pracy. Wzrost np. — Wytwórni Sprzętu Komunikacyjnego w Krakowie. Zorganizowano tutaj Zakład Szkołę dla Pracujących, do której uczęszcza 27 osób, Technikum Mechaniczne dla 92 osób, Technikum Ekonomiczne dla pracujących — 43 osób.

Ale to jeszcze nie wszystko. Intensywnie kompletuje się kursy: mistrzowski, dla elektryków, konserwatorów, brakarzy. Niezależnie od tego — znaczna część załogi uczęszcza do różnego rodzaju szkół i uczelni. Np. 32 pracowników studuje w Akademii Górniczo-Hutniczej, 11 — w Politechnice Krakowskiej. W sumie aż 610 osób zatrudnionych w WSK uczy się w tym celu. W tym celu zdobyte kwalifikacje zawodowe.

Kierownictwo zakładu nie zapomina także o młodzi. Dla tych, którzy ukończyli szkołę podstawową zorganizowano Ochotniczą Hutniczą Pracę, młodzież ludzki, o otoczonych troskliwą opieką ze strony wychowawców — zdobywa zawód ślusarza, tokarza, frezera itp. (ans)

Jeszcze w sprawie płyty Kościuszki

Niedawno pisaliśmy o tym, że zwiędziały krakowski rynek w czestny wycieczek depczą beztropko po płycie upamiętniającej przysięgę Kościuski w 1794 roku. Nasza notatka skłoniła jednego z czytelników „Gazety” do napisania listu do redakcji. Jak twierdził ob. M. Nechaj już od dawna w Prez. RN m. Krakowa leży wniosek w sprawie ogrodzenia pamiątkowej płyty łańcuchem, umocowanym na 4 stylowych słupkach. Dlaczego nie pomyślano dotąd realizacji tego wniosku?

Drugą sprawą, która porusza nasz czytelnik, jest konieczność naprawy zegara ratuszowego lub jego rekonstrukcji. W tej chwili bowiem nieczynny zegar wprowadza w błąd turystów krajowych i zagranicznych. (hz)

W poniedziałek — sprzedaż mięsa

W poniedziałek 31 bm. nie obowiązują ograniczenia sprzedaży mięsa i ryb. W tym dniu w sieci detalicznej. Sieć branżowa i ogólnospółczyńska będzie prowadzić normalną sprzedaż detaliczną artykułów mięsnych. Obowiązuje natomiast w tym dniu zakaz podawania potraw mięsnych w zakładach gastronomicznych.

Czy lubicie hiacynty?

Ktoż nie lubi tych pięknych o intensywnym zapachu kwiatów, które zdobią wiele naszych mieszkań w wiosennej porze. Mają one tylko jedną „wadę”: są dość kosztowne. Toteż miłośnicy tych kwiatów z pewnością przyjmą z ogromnym zadowoleniem — jeśli nie z entuzjazmem — wiadomość, że będą mieli okazję stać się hodowcami i posiadaczami hiacyntów. I to już ju-

tro, przy okazji dość prozaicznej. Ośm w niedzielę o godz. 11 w sali Wyższej Szkoły Rolniczej przy ul. Mickiewicza odbędzie się wykład prof. Chroboczka, dyrektora Instytutu Warzywnictwa w Skierzwicach. Tematem wykładu będzie „Światowy Kongres Ogrodnictwa”. Następnie, po wykładzie uczestnicy spotkania z prof. Chroboczkiem otrzymają: cebulki pięknych okazów holenderskich hiacyntów, umieszczonych w donikach, w odpowiedniej glebie. Cebulki kwiatów są darem holenderskich ogrodników, przekazanych Towarzystwu Ogrodnictwu w Krakowie. Wszystkie właściwie przechowywane cebulki przetożcają się w rośliny i zakwitną akurat na... święto kombet. Nie jest to jednak celem samym w sobie. Bowiem 8 marca 1967 r. będzie również dniem otwarcia wielkiej wystawy hiacyntów (tych ofiarowanych), zorganizowanej przez Krakowskie Towarzystwo Ogrodnictwa, podczas której najpiękniejsze okazy będą miały szansę uzyskania nagród ufundowanych przez holenderskich ogrodników.

Warto przy okazji zaznaczyć, że dar jest obfity i cebulki hiacyntów otrzymają nie tylko uczestnicy niedzielnego spotkania, lecz również kole biologiczów przy niektórych szkołach podstawowych i średnich Krakowa oraz uczniowie szkół rolniczych z całego naszego regionu. (ja)

Z kroniki sądowej

Niedopełnienie obowiązku

prowadzone śledztwo stwierdziło m. in., że w magazynie zatrudnieni byli robotnicy nie obarczeni odpowiedzialnością materialną. Magazynierka pracowała do godz. 14.30, a robotnicy do 22. Godz. rodzaju organizacji pracy praktycznie uniemożliwiła jej sprawo-

TEATRY

SOBOTA
IM. ŚLAWACKIEGO: Sprawa Oppenheimera — 19.15, SALA KLUBU ZZK: Trudna miłość — 19.15, STARY: Nieboska miłość — 19.15, KAMERALNY: Kto się bol Virginii Woolf? — 19.15, ROZMAITOSCI: Piosenka (amka) — 11. Strach i bęzda Trzeciej Rzeszy (zamkn.) — 19.15, LUDOWY: Skowronek — 19.15, RAPSOZYCZNY: Kopciuszka — 11, MUZYCZNY: My fair lady — 19.15, GROTESKA: Trzy pomarańcze — 10, KOLEJARZA: Gesi i gaski — 19. JAMA MICHALIKA: A to ci raj — 22.30.

NIEDZIELA
IM. ŚLAWACKIEGO: Opera za trzy głosy — 19.15, SALA KLUBU ZZK: Trudna miłość — 19.15, STARY: Derby w pałacu — 15, Happy end — 19.15, KAMERALNY: Sie kochemy — 15, Mizantrop — 19.15, ROZMAITOSCI: Placówka — 11, Zolnier i bohater — 19.15, LUDOWY: Igraszki z diabłem — 19.15, RAPSOZYCZNY: Kopciuszka — 15, MUZYCZNY (szk.) (Stawackiego): Madama Butterfly — 14, GROTESKA: Trzy pomarańcze — 12, KOLEJARZA: Gesi i gaski — 19. JAMA MICHALIKA: A to ci raj — 22.30.

KINA

SOBOTA
APOLLO: Dwa z Teksasu (USA, 11 lat) — 10, 12.30, Piękno i niebo (pol., 16 lat) — 15.45, 18.20.5, CHEMIK: Operacja „Y” (radz., 16 lat) — 19. DOM ZOŁNIERZA: Trzej muskietowie (fr., 16 lat) — 15.45, KULTURA: Jak się miodu Noszty żenił (weg., 16 lat) — 17.45, 20. MASKOTKA: Stokrotka (fr., 16 lat) — 15.30.

SOBOTA
APOLLO: Dwa z Teksasu (USA, 11 lat) — 10, 12.30, Piękno i niebo (pol., 16 lat) — 15.45, 18.20.5, CHEMIK: Operacja „Y” (radz., 16 lat) — 19. DOM ZOŁNIERZA: Trzej muskietowie (fr., 16 lat) — 15.45, KULTURA: Jak się miodu Noszty żenił (weg., 16 lat) — 17.45, 20. MASKOTKA: Stokrotka (fr., 16 lat) — 15.30.

SOBOTA
APOLLO: Dwa z Teksasu (USA, 11 lat) — 10, 12.30, Piękno i niebo (pol., 16 lat) — 15.45, 18.20.5, CHEMIK: Operacja „Y” (radz., 16 lat) — 19. DOM ZOŁNIERZA: Trzej muskietowie (fr., 16 lat) — 15.45, KULTURA: Jak się miodu Noszty żenił (weg., 16 lat) — 17.45, 20. MASKOTKA: Stokrotka (fr., 16 lat) — 15.30.

SOBOTA
APOLLO: Dwa z Teksasu (USA, 11 lat) — 10, 12.30, Piękno i niebo (pol., 16 lat) — 15.45, 18.20.5, CHEMIK: Operacja „Y” (radz., 16 lat) — 19. DOM ZOŁNIERZA: Trzej muskietowie (fr., 16 lat) — 15.45, KULTURA: Jak się miodu Noszty żenił (weg., 16 lat) — 17.45, 20. MASKOTKA: Stokrotka (fr., 16 lat) — 15.30.

SOBOTA
APOLLO: Dwa z Teksasu (USA, 11 lat) — 10, 12.30, Piękno i niebo (pol., 16 lat) — 15.45, 18.20.5, CHEMIK: Operacja „Y” (radz., 16 lat) — 19. DOM ZOŁNIERZA: Trzej muskietowie (fr., 16 lat) — 15.45, KULTURA: Jak się miodu Noszty żenił (weg., 16 lat) — 17.45, 20. MASKOTKA: Stokrotka (fr., 16 lat) — 15.30.

SOBOTA
APOLLO: Dwa z Teksasu (USA, 11 lat) — 10, 12.30, Piękno i niebo (pol., 16 lat) — 15.45, 18.20.5, CHEMIK: Operacja „Y” (radz., 16 lat) — 19. DOM ZOŁNIERZA: Trzej muskietowie (fr., 16 lat) — 15.45, KULTURA: Jak się miodu Noszty żenił (weg., 16 lat) — 17.45, 20. MASKOTKA: Stokrotka (fr., 16 lat) — 15.30.

SOBOTA
APOLLO: Dwa z Teksasu (USA, 11 lat) — 10, 12.30, Piękno i niebo (pol., 16 lat) — 15.45, 18.20.5, CHEMIK: Operacja „Y” (radz., 16 lat) — 19. DOM ZOŁNIERZA: Trzej muskietowie (fr., 16 lat) — 15.45, KULTURA: Jak się miodu Noszty żenił (weg., 16 lat) — 17.45, 20. MASKOTKA: Stokrotka (fr., 16 lat) — 15.30.

SOBOTA
APOLLO: Dwa z Teksasu (USA, 11 lat) — 10, 12.30, Piękno i niebo (pol., 16 lat) — 15.45, 18.20.5, CHEMIK: Operacja „Y” (radz., 16 lat) — 19. DOM ZOŁNIERZA: Trzej muskietowie (fr., 16 lat) — 15.45, KULTURA: Jak się miodu Noszty żenił (weg., 16 lat) — 17.45, 20. MASKOTKA: Stokrotka (fr., 16 lat) — 15.30.

SOBOTA
APOLLO: Dwa z Teksasu (USA, 11 lat) — 10, 12.30, Piękno i niebo (pol., 16 lat) — 15.45, 18.20.5, CHEMIK: Operacja „Y” (radz., 16 lat) — 19. DOM ZOŁNIERZA: Trzej muskietowie (fr., 16 lat) — 15.45, KULTURA: Jak się miodu Noszty żenił (weg., 16 lat) — 17.45, 20. MASKOTKA: Stokrotka (fr., 16 lat) — 15.30.

SOBOTA
APOLLO: Dwa z Teksasu (USA, 11 lat) — 10, 12.30, Piękno i niebo (pol., 16 lat) — 15.45, 18.20.5, CHEMIK: Operacja „Y” (radz., 16 lat) — 19. DOM ZOŁNIERZA: Trzej muskietowie (fr., 16 lat) — 15.45, KULTURA: Jak się miodu Noszty żenił (weg., 16 lat) — 17.45, 20. MASKOTKA: Stokrotka (fr., 16 lat) — 15.30.

SOBOTA
APOLLO: Dwa z Teksasu (USA, 11 lat) — 10, 12.30, Piękno i niebo (pol., 16 lat) — 15.45, 18.20.5, CHEMIK: Operacja „Y” (radz., 16 lat) — 19. DOM ZOŁNIERZA: Trzej muskietowie (fr., 16 lat) — 15.45, KULTURA: Jak się miodu Noszty żenił (weg., 16 lat) — 17.45, 20. MASKOTKA: Stokrotka (fr., 16 lat) — 15.30.

SOBOTA
APOLLO: Dwa z Teksasu (USA, 11 lat) — 10, 12.30, Piękno i niebo (pol., 16 lat) — 15.45, 18.20.5, CHEMIK: Operacja „Y” (radz., 16 lat) — 19. DOM ZOŁNIERZA: Trzej muskietowie (fr., 16 lat) — 15.45, KULTURA: Jak się miodu Noszty żenił (weg., 16 lat) — 17.45, 20. MASKOTKA: Stokrotka (fr., 16 lat) — 15.30.

SOBOTA
APOLLO: Dwa z Teksasu (USA, 11 lat) — 10, 12.30, Piękno i niebo (pol., 16 lat) — 15.45, 18.20.5, CHEMIK: Operacja „Y” (radz., 16 lat) — 19. DOM ZOŁNIERZA: Trzej muskietowie (fr., 16 lat) — 15.45, KULTURA: Jak się miodu Noszty żenił (weg., 16 lat) — 17.45, 20. MASKOTKA: Stokrotka (fr., 16 lat) — 15.30.

SOBOTA
APOLLO: Dwa z Teksasu (USA, 11 lat) — 10, 12.30, Piękno i niebo (pol., 16 lat) — 15.45, 18.20.5, CHEMIK: Operacja „Y” (radz., 16 lat) — 19. DOM ZOŁNIERZA: Trzej muskietowie (fr., 16 lat) — 15.45, KULTURA: Jak się miodu Noszty żenił (weg., 16 lat) — 17.45, 20. MASKOTKA: Stokrotka (fr., 16 lat) — 15.30.

SOBOTA
APOLLO: Dwa z Teksasu (USA, 11 lat) — 10, 12.30, Piękno i niebo (pol., 16 lat) — 15.45, 18.20.5, CHEMIK: Operacja „Y” (radz., 16 lat) — 19. DOM ZOŁNIERZA: Trzej muskietowie (fr., 16 lat) — 15.45, KULTURA: Jak się miodu Noszty żenił (weg., 16 lat) — 17.45, 20. MASKOTKA: Stokrotka (fr., 16 lat) — 15.30.

KOTKA: Bajki — 10.15, 11.15, 11.15, Marysia i krasnoludki — 13.30, Stokrotka (fr., 16 lat) — 15.30, 17.45, 20. MELODIA: Karmazynowy pirat (USA, 12 lat) — 15, 17, 19. MŁ. GWARDIA: Młody las (pol., arch.) — 10, 12, 21.30, 22.30. Dni grozy i strachu (USA, 11 lat) — 14.45, 17, 19.15. TEŻCZA: Rio Bravo (USA, 12 lat) — 15, 17.30, 19.30. Lekarstwo na miłość (pol., 16 lat) — 20. WIEDZA: nieczynne. WISLA: Biały kanion (USA, 12 lat) — 11, 13, 15, 17.45, 20.30. WOLNOSC: Marysia i Napoleon (pol., 16 lat) — 10, 12.15, 15.30, 18, 20.30. WRZOS: Bajki — 11 i 12. Upadek cesarstwa rzymskiego (USA, 16 lat) — 13, 16, 19, — ZDROWIE: Na tropie policjan. tów (ang., 16 lat) — 19, ZUCH: Kwiat na śniegu (radz. 9 lat) — 15, 17, 19. ZWIĄZKOWIEC: Bajki — 12. Złoto Alaski (USA, 16 lat) — 17, 19.30.

KINA W NOWEJ HUCIE
SWIT: Bajki — 11. Poznańskie słowiki (pol., 14 lat) — 15.45, 18.20.5. ŚWIATOWID: Bajki — 11.15. Najpiękniejsze oszustwa świata (fr., 16 lat) — 15.45, 18, 20.15. ŚWIATOWID: (fr.) 18 lat — 15, 17.15, 19.30. KOLOROWE: Bajki — 17. Co zdarzyło się Baby Jane (USA, 18 lat) — 18. BALLADYNA: Bajki — 12. Przemiłno z wiatrem (USA, 14 lat) — 14.30, 18. SPINKS: Bajki — 10, 11, 12. Szeherezada (fr., 14 lat) — 15.45, 18, 20.15.

PLASZOW Energetyk: Bajki — 12. Skarb w Srebrnym Jeziorze (NRF, 11 lat) — 15, 17, 19. SWOSZOWICE — Swoszowianka: Porucznik Marynin (radz., 12 lat) — 16, 18. PODLEŻE — Orion: Malpia kuracja (USA, 12 lat) — 16, 18. Pozostałe kina — jak w sobotę.

CO GDZIE, KIEDY?

29 PAŹDZIERNIK sobota NARCZYZA 30 niedziela ALFONSA

SOBOTA
CHIRURGICZNY I INTERNISTYCZNY: Trynitarska 11. LARYNGOLOGICZNY: Kopernika 29. NEUROLOGICZNY: Botaniczna 3. OKULISTYCZNY: Kopernika 35. UROLOGICZNY: Prądnicka 38. PEDIATRYCZNY: Prądnicka 37.

NIEDZIELA
CHIRURGICZNY: Kopernika 40. INTERNISTYCZNY: Kopernika 15. LARYNGOLOGICZNY: Kopernika 23. NEUROLOGICZNY: Botaniczna 3. OKULISTYCZNY: Kopernika 35. UROLOGICZNY: Grzegorzewskiego 19. PEDIATRYCZNY: Prokocim.

POGOTOWIE RATUNKOWE: Podgórze — tel. 625-50, 657-57. Siemiradzkiego — tel. 69. Grzegorzki — tel. 209-01, 205-77. Nowa Huta — tel. 423-22, 417-70.

APTEKI
SOBOTA
Rynek Gl. 45, Dietla 76, Kopernicka 13, Krowczyńska 74, Lubicz 7, Prądnicka 85/87, Pstrowskiego 27, Nowa Huta — A. Struga 26.

NIEDZIELA
jak w sobotę.

RADIO
SOBOTA
PROGRAM I
Godz. 6.00 Dziennik, 6.10 Muz. 6.42 Omów. aud. szk. 6.45 Kalendarz, 6.50 Muz. 7.00 Wład. 7.05 Muzyka i aktualności, 7.30 Piosenka dnia, 7.34 Muz. 7.45 „Błękita szlafelka”, 8.00 Dziennik, 8.15 Sreżukiwana, 8.40 Na temy prawne, 9.00 Aud. dla kl. III i IV, „Muzyka z przygodami”, 9.20 Muz., 10.00 „Kto zabił Szańca” — fragm. opow. 10.20 Muz. pol. 11.00 Aud. kl. III i IV „Oddajemy bestię do hotelu” — słuch. 11.30 Aud. muz. lud. 11.55 Kom. o st. wód, 12.05 Wład, 12.10 J. Massenat — Secny neoplastyczne, 12.25 Rolniczy kwiaty, 12.40 „Wielej, lepiej, taniej”, 13.00 Aud. dla kl. II i IV, „Pan Myśliciel” zjawia się na zawołanie, 13.25 Koncert Ork. Mandol. 14.00 „Czy znasz tę książkę”, 14.30 Koncert estradowy, 15.00 Wład, 15.05 J. S. Bach — Fantazja chromatyczna i Fuga, 15.21 Mel. rozrywk. 15.30 Kultura dnia, 15.50 Aud. dla kl. III i IV, 16.00 Wład, 16.05 Koncert dnia, 16.45 Kurs jez. ang. 16.50 Radio-reklama, 18.10 Publicystyka, 19.20 Wędrówki muz. po kraju, 20.00 Dziennik, 20.26 Wład, sport, 20.33 Piosenki, 20.55 „Dialog dwóch meżatek” — słuch. 21.23 To lubię, 21.50 „Kraszewski w Warszawie” — słuch. 22.30 „Tęczyzny”, 23.00 Dziennik, 23.10 Wład, sport, 23.15 Mel. tan. 23.00 Wład.

PROGRAM II
Godz. 7.30 Dziennik, 7.45 Prognoza pog. i wiec. studencki (Kr.), 7.55 Muz., 8.05 Radioreklama (PK), 8.15 Kurs jez. ros. 8.30 Wład, 8.35 „Dąbrows