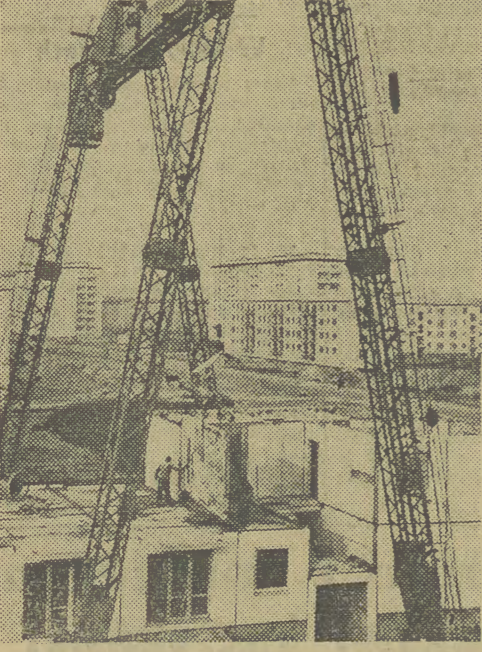


**NUMER ŚWIĄTECZNY**  
**»GAZETY«**  
 ukaże się w poniedziałek 24. XII. br.  
 8 stron 8 przeczytacie o:  
**KONFERANSJE-RACH**  
**PROWINCJAŁKACH**  
**KALORIACH W USA**  
**JUBILEUSZU CHOINKI**  
**UCIEKAJĄCYM ROKU**  
**„CHAŁTURACH”**  
**SZAMPANIE**  
**KOTLECIE**  
**WYWIADZIE**  
**ROMANSACH W NRF**  
**FILMIE**  
**TELEWIZJI i in.**



**TRAGICZNA KATASTROFA NA OKĘCIU**  
 19. XII. 62 r. wydarzyła się na lotnisku Okęcie tragiczna katastrofa samolotu PLL „Lot” typu „Viscount-804”, lecącego z Brukseli przez Berlin do Warszawy.  
 Na zdjęciach: Na miejscu katastrofy.  
 CAF — fot. Grzęda



**NIEMIECKA REPUBLIKA DEMOKRATYCZNA**  
 Przy pomocy wielkiego żurawia bramowego budowane jest w Hoyer-swerda nowe osiedle mieszkaniowe. 60-mieszkanieowy blok tego osiedla powstaje z wielkopłytowych elementów prefabrykowanych.  
 Fot. — CAF



Wkrótce wejdzie na ekrany nowy film ze znanego „Droga” pt. „Dziwcy na zewnątrz domu” w reżyserii Antoniego Bohdziewicz. Scenariusz napisał Mieczysław Pawlikowski. Zdjęcia są dziełem Stanisława Lotha. Na zdjęciu: Ignacy Gogolewski i Tadeusz Janczar.  
 CAF — CWF

**Trzeci dzień debaty budżetowej w Sejmie**

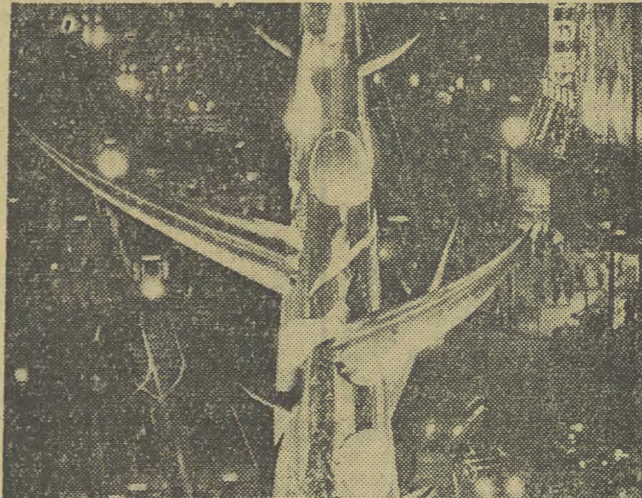
**Bogactwo wniosków i postulatów**  
**Dalsze wystąpienia naszych reprezentantów**  
 (Od sprawozdawcy sejmowego „Gazety”)

Doprawdy na palcach jednej ręki policzyć można te wystąpienia poselskie w toczącej się debacie budżetowej, które by nie formułowały w konkluzji w toczącej się debacie budżetowej pod adresem organów wykonawczych. Tak np. poseł Julian Jaworski, który swe wystąpienie poświęcił w dużej mierze sprawom rozwoju kultury technicznej na wsł i problemowi rozwoju usług dla rolnictwa, wysunął postulat, by zakłady usługowe koncentrować w małych miasteczkach, a nie rozrabiać po wsłach. Szereg ważkich dezyderatów głównie pod adresem ministra finansów przedłożył w swym wystąpieniu inny nasz przedstawiciel poseł Józef Ciuba, który zajął się problematyką kredytowania wsł i rolnictwa.

Do problemów rolnictwa nawiązała też w swoim wystąpieniu nasza posłanka Maria Honkiewicz, krytycznie oceniając obecny stan oświaty rolniczej jak i szkolenie zawodowe w przemyśle rolnospożywczym. Jak dotychczas np. tylko w co drugim powiecie istnieją technika rolnicza.

Zagadnienia oświaty, ale na najwyższym szczeblu, czyli inaczej mówiąc problemy szkolnictwa wyższego i nauki były tematem bardzo interesującego wystąpienia rektora UJ posła Kazimierza Lepskiego. Nawiązując do świeżo zakończonych obrad XI Plenum KC PZPR rektor gorąco uzasadniał postulat integracji badań naukowych, wywołując się za tworzeniem instytutów uczelnianych, które winny przejąć wiele uprawnień rad wydziałowych, i za międzyuczelnianą współpracą pokrewnych katedr, które wspólnie prowadzić mogą badania kompleksowe.

Od innej strony oświetlił żywo problem oświaty inny nasz reprezentant poseł Stanisław Ziarkiewicz, który zajął się m. in. problemami budownictwa szkolnego. Chronicznie wprost opóźnienia w przekazywaniu dokumentacji powodują przewlekanie w nieskończoność budowy szkół. W związku z tym zainteresował nas poseł z trybuny sejmowej przewodniczący Komitetu Budownictwa, Urbanistyki i Architektury domagając się odpowiedzi na pytanie co KBWA zamierza poczynić, aby ten „dokumentacyjny problem” przestał dokierać. Dodam od razu, że inną werbalną interwencję do ministra górnictwa i energetyki wniósł także poseł Józef Ciuba, żądając wyjaśnienia czy zdaniem resortu budowa nowej piaskowni w rejonie Szczakowej jest rzeczywiście konieczna skoro w pobliżu istnieje bogate zasoby piasku na Pustyni Biedowskiej. Rzecz bowiem w tym, że organizacja nowej piaskowni spowoduje ogócenie znacznej przestrzeni z lasów.



Nikt by nie przypuszczał, że w Japonii, gdzie na sto milionów ludności jest zaledwie 300 tysięcy chrześcijan, tradycje świąt Bożego Narodzenia są bardzo powszechne i przez ludność wiejskich miast kulturowane i pielęgnowane. W okresie grudnia na placach i ulicach miast japońskich ustawiane są choinki względnie kolorowe masy oświetlone najbardziej fantastycznymi lamponami. Ulice przystrojone są girlandami z papieru oraz kolorowymi lamponami. Japończycy z właściwym sobie zmysłem estetycznym lubią się w dekoracjach i iluminacjach miast i miasteczek.  
 Fot. — CAF



Przedsiębiorstwo Jalczarsko-Drobnarskie w Kielcach prowadzi skup jaj i drobiu z terenu sześciu okolicznych powiatów. Roczny przerób wynosi tu 59 milionów sztuk jaj, 1400 ton drobiu i 300 ton pierza. Znaczna część produkcji jaj, drobiu i pierza przeznaczona jest na eksport.  
 Na zdjęciu: Ważenie i pakowanie drobiu.  
 CAF — fot. Grzęda

**Proletariusze wszystkich krajów, łąćcie się!**

**Gazeta**  
**SOBOTA — NIEDZIELA**  
**krakowska**

Kraków, 22 I 23 grudzień 1962 r.

Rok XIV  
 Cena 50 gr  
 Wyd. A  
 Nr 304 (4533)

ORGAN KOMITETU WOJEWÓDZKIEGO POLSKIEJ ZJEDNOCZONEJ PARTII ROBOTNICZEJ

**Degradacja Anglii**

**Kennedy nie ustąpił ani na krok**

**Rozmowy na Bahamach**

**NASSAU (PAP)**  
 Specjalny wysiannik PAP red. E. Osmańczyk kablował w czwartek z Nassau:  
 — Po dwóch dniach intensywnych rozmów Kennedy — Macmillan zarysowała się możliwość zawarcia między USA a W. Brytanią nowego układu bilateralnego, dającego W. Brytanii prawo zakupu zamiast „Skyboltów” rakiet typu „Polaris” i odpowiednich okrętów podwodnych, ale pod warunkiem, że W. Brytania w momencie, kiedy podpisany zostanie układ wielostronny w ramach NATO, czy innej grupy państw, przekaże swoją broń atomową w całości lub częściowo do dyspozycji danej wspólnoty. Identyczna sugestia skierowana została podobno do Francji. Brytyjsko-amerykański kompromis pokazanie de Gaulle’owi że nie ma już mowy o „specjalnych stosunkach” brytyjsko — amerykańskich i że odtąd W. Brytania i Francja są w oczach Ameryki równorzędnymi partnerami.

na Bahamach było pokazanie de Gaulle’owi że nie ma już mowy o „specjalnych stosunkach” brytyjsko — amerykańskich i że odtąd W. Brytania i Francja są w oczach Ameryki równorzędnymi partnerami.

Prezydent Kennedy ze swej strony nie ustąpił ani na krok w sprawach zasadniczych, jak kontynuowanie produkcji „Skybolta” i zawarcie wielostronnego atlantyckiego układu atomowego. Poza tym uzyskał on zgodę W. Brytanii na zasadę podziału dochodów z Katangi oraz na pomoc w likwidacji sporu granicznego India — Pakistan. Dopiero pod koniec obrad Kennedy podjął temat stosunków Wschód — Zachód, przy czym wyraża się, że Amerykanie nie zamierzają się w tej dziedzinie dzielić władzą przy podejmowaniu decyzji. Koncepcja wznowienia konferencji na szczycie „wielkiej czwórki” wydaje się w tym kontekście przestarzała, ponieważ na atomowy szczyt mogą wejść tylko dwa mocarstwa i jest to fakt, z którym muszą się pogodzić wszystkie inne państwa bez względu na ich atomowe aspiracje.



**KRAJ**

**ŚWIAT**

**LONDYN (PAP)**  
 Komentator dziennika „Daily Express” Ch. Pincher donosi, że rząd brytyjski jest obecnie przekonany, iż głównym celem USA podczas roz-

Przedsiębiorstwo Jalczarsko-Drobnarskie w Kielcach prowadzi skup jaj i drobiu z terenu sześciu okolicznych powiatów. Roczny przerób wynosi tu 59 milionów sztuk jaj, 1400 ton drobiu i 300 ton pierza. Znaczna część produkcji jaj, drobiu i pierza przeznaczona jest na eksport.  
 Na zdjęciu: Ważenie i pakowanie drobiu.  
 CAF — fot. Grzęda

Wiele interesujących postulatów sformułował wczoraj także poseł Jerzy Olszewski, który poświęcił swe wystąpienie problematyce handlu zagranicznego i poseł Władysław Adamiec, który zajął się zagadnieniami ochrony wód przed zanieczyszczeniem i sprawą wykorzystania źródeł mineralnych.

Do wszystkich tych interwencji, postulatów, propozycji członkowie rządu — pilnie śledzący obrady — ustosunkowywali się na gorąco. Wczoraj słuchaliśmy m. in. wystąpienia ministrów rolnictwa i budownictwa.

Minister Mieczysław Jagielski — odpowiadając posłom — przedstawił szeroki program doraźnej pomocy dla rolnictwa. Włać np. każdemu pro-

**KAIR (PAP)**  
 Prezydent Izraela Ben Zwi nakazał, by pamiątki Adolfa Eichmanna zostały przekazane do archiwów państwa.

**LODŹ (PAP)**  
 Kończący się właśnie 1962 rok przyniósł przeszło dwu i półkrotny wzrost eksportu obuwia. Liczbowemu i wartościowemu wzrostowi eksportu polskich bucików towarzyszy także rozszerzenie się listy krajów, do których eksportujemy nasze obuwie.

**BERLIN (PAP)**  
 Trzech robotników zachodnoniemieckich skazanych zostało przez sąd krajowy w Osnabrueck (NRF) na karę po 7 miesięcy więzienia. Jak informuje dziennik „Neues Deutschland”, „zbrodnia”, jakiej się dopuścili, polega na tym, że w lipcu ubiegłego roku odwiedzili NRD.

**BIAŁYSTOK (PAP)**  
 W piątek 21 bm. mieszkańcy Białegostoku i okolic odebrali po raz pierwszy program telewizyjny z Warszawy, transmitowany za pośrednictwem telewizyjnego ośrodka nadawczego w miejscowości Krynica k/Białegostoku. Sukces ten jest tym większy, że uruchomienie ośrodka miało nastąpić dopiero w przyszłym roku.

**PARYŻ (PAP)**  
 Buffet i Saganka nie będą mieli chyba z tego powodu zakłóconego snu, ale ciós jest mocny. Krytyka maierski włoskiego dziennika „Messagero” wypowiedział się na temat wystawy obrazów Buffeta napisał m. in. jeśli Francja będzie się nadal zachowywała Buffetem i Saganką musimy z należytym zaniem stwierdzić, myśląc o przyszłości tego kraju, iż oznacza to w perspektywie smutek i dekadencję.”

**Uzupełnione dane o pasażerach — ofiarach katastrofy lotniczej na Okęciu**

**WARSZAWA (PAP)**  
 Oto brakujące dotychczas personalia 4 osób, które zginęły w katastrofie samolotu „Viscount” na Okęciu:  
 Władysław Jan Jędrzejewski — lekarz medycyny z USA (leciał do Warszawy z Minneapolis).  
 Wiesław Skowroński z Montrealu (Kanada).  
 Teo Vogt — obywatel argentyński, zamieszkały w Szwajcarii.  
 Bohdan Zaleski — zastępca dyrektora ośrodka sanatoryjno-prewencyjnego w Rabce.

**Na marginesie decyzji w sprawie wysłania misji amerykańskiej do Konga**

**WASZINGTON (PAP)**  
 „Chicago Daily News” podkreśla, że decyzja prezydenta Kennedy’ego w sprawie wysłania do Konga amerykańskiej misji wojskowej „zaskoczyła U Thanta, który rzekomo miał żądać pomocy”.  
 Dziennik zaznacza, że decyzja Kennedy’ego zmierza m. in. do przekonania Brytyjczyków, że jeśli nie poprzędecyduwanie polityki U Thanta w Kongu, Stany Zjednoczone gotowe będą podjąć akcję w tym kraju na własną rękę.

**Nowe obiekty w zakładach chemicznych**

W Zakładach Chemicznych w Alwerni oraz Azotowych im. Feliksa Dzierżyńskiego w Tarnowie załogi budowlano-montażowe przekazały do eksploatacji trzy obiekty przemysłowe o dużym znaczeniu gospodarczym. Załoga zakładów w Alwerni otrzymała automatyzowany oddział, w którym ruszyła produkcja dwuchromianu sodu. Po raz pierwszy w kraju otrzymuje się tu wysokie gatunki tego typu specyfiku. Jest on podstawowym garbnikiem syntetycznym, służy jako półprodukt w różnych procesach technologicznych. Oddział budowany został w oparciu o krajowy projekt i dostawy urządzeń.  
 W Zakładach Azotowych w Tarnowie oddany został do pełnej eksploatacji pierwszy w kraju, sprządzony z Austrii zespół urządzeń tzw. prostowników krzemowych. Służą one do automatycznej zmiany prądu zmiennego na stały, niezbędnego w procesie produkcji chloru. Inwestycja ta pozwoli m. in. zmniejszyć w procesie produkcji chloru zużycie prądu o 2 mln kWh rocznie. Dokumentację obiektu wykonał biuro krajowe.  
 Przekazany równocześnie w Tarnowie do pełnego ruchu oddział produkcji kwasu azotowego zmniejszą poważnie deficyt tego surowca w zakładach. Jest on niezbędny w procesie wytwarzania nawozów sztucznych. Nowa instalacja dostarczy będzie 100 ton kwasu azotowego na dobę.  
 (PAP)

**Zakończenie obrad sędziwej sesji ONZ**

**NOWY JORK (PAP)**  
 W nocy z 20 na 21 grudnia (według czasu europejskiego) zamknięta została XVII sesja Zgromadzenia Ogólnego NZ.  
 Po raz pierwszy od 1957 roku sesja zakończyła się w przewidzianym terminie.  
 Zamykając obrady przewodniczący sesji, delegat Pakistanu Zafrullah Khan podkreślił, iż jedną z charakterystycznych cech XVII sesji Zgromadzenia były liczne wystąpienia przedstawicieli krajów słabo rozwiniętych świadczące, że kraje te nie chcą już zadowolić się jalmużną. Domagają się wydajnej i skutecznej pomocy oraz należnego im udziału w bogactwach świata. Przewodniczący wyraził nadzieję, że pewne pań-

**PRZEMYSŁ W 1962 ROKU**

W dniu 4. XII. 62 r. uruchomiono kopalnię „Jastrzębie”, trzecią z kolei nową kopalnię węgla koksującego w Rybnickim Okręgu Węglowym.  
 CAF — fot. Seko



Od 24 do 30 grudnia br.

PONIEDZIALEK

15.45: Program dla dzieci „Drewniany żołnierz” — przedstawienie teatru lalek Ateneum w Katowicach, 16.45: Film krótkometrażowy, 16.55: Wujcio Adas i Ksiądz, 17.15: Telewizja Katowice informuje, 17.30: Program dla dzieci „Misi z okienka” i „Śnieżna gwiazdka” — teatrzyk tańca „Piurecik”, 18.15: Film krótkometrażowy, 18.30: Estrada poetycka „Polańscy i ży” — liryczne wiersze Adama Mickiewicza, Wybór, układ i reżyseria Andrzej Zapłoki, 19.00: Koncert Chopinowski w wykonaniu Haliny Czerny-Stankiewicz z Krakowa, 20.00: Kino krótkich filmów, 20.35: Teatr TV: „Romantyczny” — Edmunda Rostanda, 21.35: Polska Kronika Filmowa, 21.45: Prywatne życie Elzbiety i Basenka film fab. prod. USA — w rolach gł. E. Flynn, (od lat 14-16).

WTOREK

(święto) 14.30: „Smieszni ludzie” — film fab. prod. franc. 15.50: Koncert dawnej muzyki polskiej — transm. z Poznania, 16.20: „Klub Myszki” — 17.00: Teatrzyk dla przedszkolaków: „Chocinkowy wiozacz” — Anny Chodorowskiej, 17.30: „Chwila wspomnień” — filmowa kronika z roku 1919, 17.30: Film fabularny, 19.30: Dziennik, 20.00: Dobranoc, 20.45: „Świąteczne Tele-echo”, 20.50: „Ulca ziołoczyzn” — cz. I filmu franc. pt. „Komedianci” — dow. od lat 16, 22.35: „Czytaj Skępszka” piosenki z musicalu — program rozrywkowy.

ŚRODA

(święto) 10.00: Program Interwizji — „Variete” dla dzieci — transm. z Brna, 11.30: „O księciu Gottfrydzie” rycerzu gwiazdy wigilijnej — widowisko wg. powieści Haliny Górskiej, 12.30: „Wielka podróż konika polnego”, film fab. prod. ang. dla dzieci od lat 7-miu, 14.05—16.00: — przerwa — 16.00: „Szkola zon” — komedia Moliera (powtórzenie), 17.05: „Parada Klamoty i biagierów” — telewizyjny, 17.55: „Świąteczna podróż Peryskopu”, 18.30: „Muzyka lekka, łatwa i przyjemna” — program rozrywkowy z Łodzi, 19.30: Dziennik, 20.00: Dobranoc, 20.10: „Romans pajaca” — cz. 2 filmu fab. prod. franc. „Komedianci”, dozwolona od lat 16, 21.35: Melodie na dobranoc.

CZWARTEK

15.45: „Złamana strzala” — film serialowy, 17.15: Telewizja Katowice informuje, 17.30: Kronika filmowa dla dzieci i młodzieży, 17.55: „Śladami Ikaras” — film prod. radz. dow. dla młodzieży, 18.50: Na półkach księgarskich, 19.00: Program filmowy, 19.30: Dziennik, 20.00: Dobranoc, 20.10: „Polacy 62” — reporter TV przedstawia ludzi roku 1962, 21.30: „Zakazana plaża” — film fab. prod. meksyk. od lat 16.

PIĄTEK

17.30: „Wybieramy zawodów” — program dla dzieci starszych z Poznania, 18.00: Program tygodnia, 18.30: „Na półkach księgarskich”, 18.40: „Z kamerą w przyjaźni” — reportaż film. pt. „Leningrad dawny i nowy”, 18.55: TV magazyn medyczny, 19.30: Dziennik, 20.00: Dobranoc, 20.10: „Wigil” — program publicystyczny, 20.50: Telewizja Katowice informuje, 21.00: Tak był rok 1962 — program o kolekcjach, 21.55: Polska Kronika Filmowa, 22.05: „Maż i żona” — komedia A. Fredry.

SOBOTA

10.15: „Melonik i muzy” — film fab. prod. ang. dla młodz. dozwolony, 16.45: „Tajemnica zielonego baru” — film fab. prod. radz. dla dzieci i młodz., 18.00: Telewizja Katowice informuje, 18.15: Śląskie rozmaitości kulturalne, 18.30: Krakowski magazyn sportowy — transm. z Krakowa, 18.50: To był rok 1962, 19.30: Dziennik, 20.00: Dobranoc, 20.05: „Czyli „Portrety” program pt. „Julian Tuwim”, 20.40: „Melonik i muzy” — film fab. prod. ang. 22.30: Ostatnie wiadomości, 22.30: „Malowane lato” muzyczny program rozrywkowy.

NIEDZIELA

9.30: TV kurs rolniczy: pytania i odpowiedzi, 13.15: Reportaż z pokazów sekcji akrobatyki sportowej, 14.00: „W krainie Disneya”, 14.50: Niedzielnia biesiada, 16.00: „Noworoczny podarek” wystąpią teatrzyk Violinek i teatrzyk tańca „Piurecik”, 16.40: TV teatr popularny: „Rozbicie” — komedia J. Bliźnińskiego, 16.40: Wielka gra — telewizyjny, 19.00: „Chwila wspomnień” — kronika fil. z r. 1920, 19.30: Dziennik, 20.00: Sportowa niedziela, 20.30: Co dzień rzykuje życiem — film serialowy, 21.00: „Melodie operetkowe” program rozrywkowy.

# Uchwała XI Plenum KC PZPR

# SPORT

(Skrót)

Rozwój szkolnictwa wyższego i nauki w Polsce Ludowej należy do najbardziej znaczących osiągnięć naszego narodu. W latach 1945—1962 uczelnie wykształciły z górą 300 tys. absolwentów, tj. blisko 90 proc. ogółu współczesnej inteligencji zawodowej z wyższym wykształceniem. W bież. roku przyjęto na I rok studiów prawie tyłu studentów, flu w 1939 r. studiowało we wszystkich uczelniach łącznie.

Powołano do życia i rozwinięto system studiów dla pracujących. Na wielką skalę rozwinęły się badania naukowe zarówno w uczelniach jak i poza systemem szkolnictwa wyższego. Powstała sieć nowoczesnych wyposażonych instytutów naukowo-badawczych resortów i PAN. Liczba pracowników nauki wzrosła do 27 tys., wielokrotnie przewyższając stan przedwojenny.

Poważnie zmienia się treść, organizacja, metody nauczania i wychowania w szkołach wyższych. Marksistowsko-leninowska teoria staje się podstawą badań i przedmiotem nauczania. Uczelnicy przyswajają sobie nie tylko wiedzę, lecz i postawy, które przyczyniają się do rozwoju socjalistycznej gospodarki i kultury, zacieśniają więzi nauki z życiem.

Kraje nasze znajdują się obecnie na takim etapie budowy socjalizmu, kiedy to do dalszego rozwoju gospodarki i tempie wzrostu produkcji decydują przede wszystkim szybki postęp w technice wytwarzania, lepsze wykorzystanie zasobów surowcowych, efektywniejsze wykorzystanie środków przeznaczanych na inwestycje, zacieśnienie współpracy gospodarczej i naukowo-technicznej z krajami socjalizmu, większa efektywność wymiany handlowej z zagranicą. To potrzeby kraju określają kierunki i zadania nauki w dziedzinie techniki, które przygotowują absolwentów do dwu lub więcej różnych dziedzin pracy zawodowej, odpowiednio różnicować programy studiów; — w programach studiów technicznych uwzględnić konieczność należytego przygotowania inżynierów w zakresie organizacji produkcji i pracy.

Uchwała zobowiązuje zainteresowane resorty, aby ustaliły kierunki studiów, na których okres kształcenia może być skrócony bez uszczerbku dla kwalifikacji zawodowych absolwentów. W ciągu najbliższych dwu lat opracować należy odpowiednie zmiany planów i programów studiów i wprowadzić je w życie. Komitet Centralny uznając za właściwy dotychczasowy kierunek zmian programowych w zakresie praktyk studenckich, poleca ustalić w ciągu roku 1963 charakter i zakres praktyk zawodowych, które będą miały charakter praktyk przyrodniczych i technicznych, a nie kierunków nauki i techniki. Komitet Centralny uznając za właściwy dotychczasowy kierunek zmian programowych w zakresie praktyk studenckich, poleca ustalić w ciągu roku 1963 charakter i zakres praktyk zawodowych, które będą miały charakter praktyk przyrodniczych i technicznych, a nie kierunków nauki i techniki.

Uchwała zobowiązuje przede wszystkim odpowiednie resorty do opracowania w ciągu 1963 r. planu rozwoju średnich szkół zawodowych dla absolwentów szkół podstawowych, zasadniczych szkół zawodowych i liceów ogólnokształcących, opracowania koncepcji programową i organizacyjną dla wyższych szkół zawodowych. Zapewnienia dopływu nowych naukowców z wykształceniem uniwersyteckim, zwłaszcza naukowców przedmiotów matematycznych i przyrodniczych do szkolnictwa średniego i podstawowego.

Jednym z najważniejszych warunków należytego przygotowania specjalistów z wyższym wykształceniem do obecnych i przyszłych zadań jest umocnienie naukowych podstaw dydaktyki, zbliżenie szkół wyższych do potrzeb życia i polepszenie przygotowania absolwentów do pracy zawodowej.

W pracy nad programami studiów Ministerstwo Szkolnictwa Wyższego i inne resorty, którym podlegają szkoły wyższe, powinny uwzględnić następujące zasady: — programy kształcenia powinny zapewnić gruntowne opanowanie podstaw teoretycznych danego kierunku studiów; — na wydziałach, które przygotowują absolwentów do dwu lub więcej różnych dziedzin pracy zawodowej, odpowiednio różnicować programy studiów; — w programach studiów technicznych uwzględnić konieczność należytego przygotowania inżynierów w zakresie organizacji produkcji i pracy.

Uchwała zobowiązuje zainteresowane resorty, aby ustaliły kierunki studiów, na których okres kształcenia może być skrócony bez uszczerbku dla kwalifikacji zawodowych absolwentów. W ciągu najbliższych dwu lat opracować należy odpowiednie zmiany planów i programów studiów i wprowadzić je w życie. Komitet Centralny uznając za właściwy dotychczasowy kierunek zmian programowych w zakresie praktyk studenckich, poleca ustalić w ciągu roku 1963 charakter i zakres praktyk zawodowych, które będą miały charakter praktyk przyrodniczych i technicznych, a nie kierunków nauki i techniki.

Uchwała zobowiązuje zainteresowane resorty, aby ustaliły kierunki studiów, na których okres kształcenia może być skrócony bez uszczerbku dla kwalifikacji zawodowych absolwentów. W ciągu najbliższych dwu lat opracować należy odpowiednie zmiany planów i programów studiów i wprowadzić je w życie. Komitet Centralny uznając za właściwy dotychczasowy kierunek zmian programowych w zakresie praktyk studenckich, poleca ustalić w ciągu roku 1963 charakter i zakres praktyk zawodowych, które będą miały charakter praktyk przyrodniczych i technicznych, a nie kierunków nauki i techniki.

Wymaga stałego pogłębiania i uzupełniania wiedzy i specjalizacji w toku pracy zawodowej. W tym celu zaleca się rozwijać różne formy studiów podyplomowych i doskonalenia kadr inżynierowo-technicznych. Rada Ministrów winna przygotować program rozwoju tych studiów, określając w tym zakresie zadania Polskiej Akademii Nauk, Ministerstwa Szkolnictwa Wyższego i innych resortów i stowarzyszeń naukowo-technicznych NOT. Poważny wzrost zadań w dziedzinie kształcenia kadr inteligencji zawodowej wymaga odpowiedniej rozbudowy szkolnictwa wyższego. Komitet Centralny zaleca, aby Komisja Planowania i właściwe resorty, planując rozwój sieci szkół wyższych kierowały się następującymi zasadami: w pierwszej kolejności rozszerzyć do optymalnych rozmiarów istniejące uczelnie; koncentrować w jednej uczelni wielokrotnie powtarzające się w różnych szkołach wyższych identyczne specjalizacje, rozbudować krajową bazę produkcji aparatury naukowej i sprzętu, rozszerzyć w tym zakresie współpracę w ramach RWPG oraz wprowadzić takie formy użytkowania najcenniejszej i unikalnej aparatury badawczej, aby mogli z niej w określonych przypadkach korzystać pracownicy nauki z innych placówek.

Rozdział ten dotyczy kadr naukowych. Uchwała Komitetu Centralnego uznaje za niezbędne: rozszerzyć dobór i ulepszyć selekcję kandydatów do pracy naukowej, zwiększając stopniowo liczbę asystentów-stażystów zarówno w uczelniach jak i w instytutach naukowo-badawczych, rozszerzając system stypendiów naukowych, doskonaląc metody pracy z uzdolnioną młodzieżą, rozbudować możliwości uzyskiwania stopnia doktora w instytutach naukowo-badawczych i organizować krajowe ośrodki studiów doktorskich, zwiadcza w zakresie kierunków i dyscyplin deficytowych; stworzyć warunki dla staży naukowych w tych ośrodkach krajowych, które dysponują kwalifikowaną kadrą naukową i dostatecznie szeroką bazą badawczą; stworzyć młodym pracownikom nauki możliwość wcześniejszej stabilizacji zawodowej; umożliwić uzyskiwanie stopni naukowych również za prace konstrukcyjne i technologiczne, które wymagają rozwiązania istotnych problemów badawczych oraz za prace specjalne, w których wykonaniu da się ustalić w sposób niewątpliwy wkład poszczególnych uczestników; uznać, że stanowisko docenta może być powierzone również takiemu pracownikowi nauki, który po uzyskaniu stopnia naukowego doktora wykazał się odpowiednim dorobkiem naukowym, uznanym za wystarczający przez właściwy organ kwalifikacyjny.

Dla zwiększenia efektywności pracy kadr naukowych zwiększać stopniowo w składzie personelu szkół wyższych i instytutów naukowo-badawczych liczbę pracowników inżynierowo-technicznych i laborantów, rzemieślników itp. Realizacja zadań, które obecne plenum stawia przed szkolnictwem wyższym i nauką nakazuje wzmocnić ideowo oddziaływanie partii na młodzież i kadrę nauczającą oraz umocnić i pogłębić polityczno-kierowniczo działalność

Do jego obowiązków powinna należeć koordynacja udziału naszego kraju w międzynarodowej współpracy naukowej i technicznej w ramach RWPG oraz piecza nad sprawnością i adaptowaniem zagranicznych osiągnięć naukowych. Polska Akademia Nauk powinna zachować funkcje koordynacyjne w zakresie badań nieobjętych koordynacyjną działalnością Komitetu d/s Nauki i Techniki. Polska Akademia Nauk powinna skupić większą uwagę m. in. na opracowywaniu perspektywicznych planów rozwoju nauki.

Resorty gospodarcze powinny koordynować działalność podległych im placówek naukowo-badawczych, biur projektowych, konstruktorskich, centralnych laboratoriów itd. Resorty powinny podjąć środki niezbędne dla kadrowego umocnienia instytutów naukowo-badawczych. Należy ulepszyć organizację i podwyższyć efektywność pracy instytutów, opracować właściwe metody ich współpracy z przemysłem. Należy zwiększyć wpływ instytutów naukowo-badawczych na kształtowanie planów postępu technicznego, na politykę inwestycyjną i produkcyjną resortów, zjednoczeń i przedsiębiorstw. W celu stworzenia lepszych warunków wdrażania opracowań naukowych do praktyki należy zapewnić ściślejsze powiązanie między instytutami naukowo-badawczymi a centralnymi biurami konstrukcyjnymi i projektowymi, ustalić właściwe formy współpracy między tymi placówkami w obrębie wspólnych zainteresowań tematycznych oraz w miarę potrzeby i możliwości tworzyć placówki kompleksowe, dysponujące

odpowiednią bazą naukowo-badawczą, konstruktorską i projektową. Odpowiednio do potrzeb należy tworzyć przy instytutach naukowo-badawczych zakłady doświadczalne, prototypownie, komórkę konstruktorów, projektowe itp. Ministerstwo Szkolnictwa Wyższego powinno podjąć kroki mające na celu lepsze i bardziej celowe aniżeli dotychczas wykorzystanie potencjału naukowo-badawczego szkół wyższych. W dziedzinie współpracy z zagranicą należy przede wszystkim dążyć do zmocnienia i zacieśnienia dwu- i wielostronnej współpracy z krajami socjalistycznymi w ramach RWPG oraz do rozwijania współpracy w zakresie wybranych problemów nauk podstawowych między akademiami nauk krajów socjalistycznych.

Należy zapewnić w planach gospodarczych niezbędne nakłady inwestycyjne na rozbudowę bazy materiałno-technicznej placówek badawczych i środki finansowe na terminową realizację postawionych zadań, rozbudować krajową bazę produkcji aparatury naukowej i sprzętu, rozszerzyć w tym zakresie współpracę w ramach RWPG oraz wprowadzić takie formy użytkowania najcenniejszej i unikalnej aparatury badawczej, aby mogli z niej w określonych przypadkach korzystać pracownicy nauki z innych placówek.

Wojewódzkie instancje partyjne powinny popierać swój czołowy aktyw polityczny i gospodarczy udzielając pomocy w pracy propagandowej organizacjom partyjnym w szkołach i placówkach naukowych. Instancje partyjne w działalności związanej z merytoryczną pracą szkół wyższych i instytutów powinny skoncentrować uwagę na: podniesieniu sprawności nauczania i efektywności badań naukowych, pogłębianiu więzi szkolnych z życiem i zbliżaniu placówek naukowych, jeśli chodzi o tematykę ich badań, do potrzeb gospodarki narodowej i kultury, tworzeniu lepszych warunków rozwoju młodej kadry naukowej.

Podkreślając nauczanie popieleszania kierownictwa partyjnego nauką i szkolnictwem wyższym uchwała zobowiązuje instancje partyjne do rozszerzenia więzi ze środowiskiem naukowym, partyjnym i bezpartyjnym. Instancje partyjne udzielać wydatnej pomocy w realizacji zadań stojących przed uczelniami i placówkami badawczymi, przyciągając w odpowiednim zakresie do ich rozwiązywania również organizacje partyjne w zakładach pracy i instytutach oraz właściwe ognia administracji państwowej i gospodarczej.

Wielkie zadania ideowo-wychowawcze wśród młodzieży studiującej mają do spełnienia organizacje młodzieżowe ZMS i ZMW, skupiające w swych szeregach 23 proc. ogółu studentów. ZMS i ZMW winny rozwijać szeroko pojętą pracę ideowo-wychowawczą wśród młodzieży, umacniać więzi studentów ze środowiskiem robotniczym i wiejskim, podejmować prace społecznie użyteczne, kształtować socjalistyczną postawę polityczną młodzieży i jej rzetelny stosunek do nauki. ZSP powinien rozwijać bytowe, kulturalne i związane z nauczaniem problemy młodzieży i coraz lepiej wykorzystywać swój codzienny kontakt z studentami dla pracy wychowawczej w oparciu o program Frontu Jedności Narodu.

Instancje i organizacje partyjne powinny udzielać organizacjom młodzieżowym wszechstronnej pomocy w ich działalności. Szczególnie istotne znaczenie ma polityczno-organizacyjna praca wśród pracowników pedagogiczno-naukowych. Partia powinna szczególnie troszczyć się o prawidłową orientację ideologiczną i polityczną, o postawę moralną tego środowiska, o wiązanie go ze sprawą socjalizmu i pokolu.

Wojewódzkie instancje partyjne powinny popierać swój czołowy aktyw polityczny i gospodarczy udzielając pomocy w pracy propagandowej organizacjom partyjnym w szkołach i placówkach naukowych. Instancje partyjne w działalności związanej z merytoryczną pracą szkół wyższych i instytutów powinny skoncentrować uwagę na: podniesieniu sprawności nauczania i efektywności badań naukowych, pogłębianiu więzi szkolnych z życiem i zbliżaniu placówek naukowych, jeśli chodzi o tematykę ich badań, do potrzeb gospodarki narodowej i kultury, tworzeniu lepszych warunków rozwoju młodej kadry naukowej.

Podkreślając nauczanie popieleszania kierownictwa partyjnego nauką i szkolnictwem wyższym uchwała zobowiązuje instancje partyjne do rozszerzenia więzi ze środowiskiem naukowym, partyjnym i bezpartyjnym. Instancje partyjne udzielać wydatnej pomocy w realizacji zadań stojących przed uczelniami i placówkami badawczymi, przyciągając w odpowiednim zakresie do ich rozwiązywania również organizacje partyjne w zakładach pracy i instytutach oraz właściwe ognia administracji państwowej i gospodarczej.

Wielkie zadania ideowo-wychowawcze wśród młodzieży studiującej mają do spełnienia organizacje młodzieżowe ZMS i ZMW, skupiające w swych szeregach 23 proc. ogółu studentów. ZMS i ZMW winny rozwijać szeroko pojętą pracę ideowo-wychowawczą wśród młodzieży, umacniać więzi studentów ze środowiskiem robotniczym i wiejskim, podejmować prace społecznie użyteczne, kształtować socjalistyczną postawę polityczną młodzieży i jej rzetelny stosunek do nauki. ZSP powinien rozwijać bytowe, kulturalne i związane z nauczaniem problemy młodzieży i coraz lepiej wykorzystywać swój codzienny kontakt z studentami dla pracy wychowawczej w oparciu o program Frontu Jedności Narodu.

Instancje i organizacje partyjne powinny udzielać organizacjom młodzieżowym wszechstronnej pomocy w ich działalności. Szczególnie istotne znaczenie ma polityczno-organizacyjna praca wśród pracowników pedagogiczno-naukowych. Partia powinna szczególnie troszczyć się o prawidłową orientację ideologiczną i polityczną, o postawę moralną tego środowiska, o wiązanie go ze sprawą socjalizmu i pokolu.

## Narciarski rajd metalowców

Jedną z większych masowych imprez turystyki narciarskiej tegorocznego sezonu zimowego będzie III ogólnopolski górski rajd narciarski metalowców. Impreza ta zdobyła już dużą popularność, w roku ubiegłym startowało około 500 uczestników z 9 województw.

Termin zgłoszeń upływa 5 stycznia 1963 r. Zgłoszenia należy kierować na adres: Fabryka Pił i Narzędzi w Pałecznicy k. Bielska, Koło PTTK. Wszelkich informacji udziela kierownictwo Rajdu mające siedzibę przy w/w fabryce.

## 5:1 polskich hokeistów

Dużym sukcesem polskich hokeistów zakończył się wczoraj w Łodzi międzypaństwowe spotkanie z Norwegami. Wygrali Polacy 5:1 (2:1, 1:0, 2:0). Nasz zespół dobrze zagrał taktycznie, doskonale wytrzymał spotkanie kondycyjnie.

Branki dla drużyny polskiej zdobyli: Kilanowicz w 4 min., Fonfara w 6 min., Ojczyk w 26 min., Gosztyła w 45 min. i Ogórczyk w 60 min. Jedyną bramkę dla Norwegów uzyskał Dalsøen w 8 min. (pow. Zywicew).

## »Uboga« niedziela sportowa

Nastroj święteczny panuje już wśród sportowców. Nadchodząca niedziela jest bardzo ubogą w imprezy sportowe. W Krakowie dosłownie nie ma dzieje (przynajmniej na szczeblu ligi okręgowej).

## Inż. M. Worobkiewicz prezesem Okręgu PTK

Nowo wybrany zarząd okręgu PTK w Krakowie ukończył swój pierwszy rok pracy. Nowym prezesem Okręgu PTK w Krakowie został inż. M. Worobkiewicz, który zastąpił na tym stanowisku dotychczasowego prezesa, inż. J. Krowczyka.

## W kilku wierszach

Nowy rekord świata ustanowił mało znany tyczkarz amerykański Don Meyers wynikiem 490. Poprzedni rekord wynosił 489 i należał do Uleasa (USA). Rekord świata należy do Fina Pentti Nikkuli — 494 cm.

## W drugim spotkaniu bokserów radzieckich w NRF

W drugim spotkaniu bokserów radzieckich w NRF — reprezentacja ZSRR wygrała z drugim leśnikiem NRF 1:0. Dużą sensacją była porażka mistrza Europy Siwko (ZSRR) z Müllerem.

## Niedobrze z zapleczem krakowskiej koszykówki

Rozgrywkowy koszykarz tzw. II ligi — zdobył tytuł mistrza. Nie jest to jednak poziomem rozgrywek. Leader — Baldon Katowice — znacznie obniżył loty. Wawel gra nieco lepiej niż w ubiegłym roku, lecz poziomem odbiega od zeszlowanego mistrza tej ligi — Cracovii.

## Święta ze „Światowidem”

Podwójny numer „MT Światowid” to prawdziwy magazyn pełen świątecznych niespodzianek i turystycznych bakali. Konkurs „Znasz-li swój kraj” dla amatorów etnografii przysiaduje tu z wynikami dwóch letnich konkursów: z pięknymi rysunkami dzieci „Kolorowe wakacje” i z opowiadaniem nagrodzonymi tu konkursie dla autostopowiczów.

## Krótko z zagranicy

### Omańscy partyzanci walczą

KAIR. Według wiadomości, docierających do Kairu działania partyzantów omańskich przybierają coraz szersze rozmiary. Niedawno partyzanci Omau uderzyli na dwa posterunki wojsk angielskich w rejonie Nizwy i Al Awabi, zając Anglikom poważne straty.

### Bezrobocie we Włoszech

RZYM. Liczba bezrobotnych, zarejestrowanych we Włoszech wyniosła w końcu października 1.074.000, tj. o 18 proc. mniej niż w tym samym okresie ub. roku.

### Katastrofy lotnicze

BONN. Nad terytorium Państwa Reńskiego uległ katastrofie dwa samoloty drzewo amerykańskiego lotnictwa wojskowego. Pierwsza katastrofa wydarzyła się w pobliżu Walenbora w powiecie Daun. Samolot runął na ziemię i spalił się. Pilot wykonał ze spadocuchem, dotychczas jednak nie zaleziono go.

### Komunikacja autobusowa

Wojewódzkie Przedsiębiorstwo PKS zawiadoma, że komunikacja autobusowa PKS w okresie świąt będzie utrzymana ściśle wg rozkładu jazdy, z wyjątkiem dnia 25. XII 1962 r., w którym to dniu ruch autobusowy na liniach podmiejskich i lokalnych będzie ograniczony. Osoby udające się w podróż w dniu 25. XII 1962 r. powinny zasięgnąć informacji na dworcach autobusowych i w kasach biletowych odnośnie podanych wyżej ograniczeń komunikacji.

### Kuwejt udziela pomocy Algierii

KAIR. Komunikat opublikowany przez ministerstwo spraw zagranicznych Kuwejtu po zakończeniu rozmów z delegacją algierską, stwierdza, że rząd Kuwejtu udzieli Algierii pożyczki w wysokości 20 mln dinarów. Połowa pożyczki

### Grypa wrogiem narciarzy

W Zakopanem odbyły się wczoraj pierwsze w tym sezonie oficjalne zawody narciarskie. Niestety na starcie zabrakło wielu czołowych biegaczy, co wynikało z grypy. W biegu na 30 km zwyciężył Jankowski (Start) 1:13.12, przed Budnym i Figurą. Konkurencje juniorów na dystansie 10 km wygrał Mateja 38:1.4 przed Czajem. Bieg kobiet nie odbył się.

## Laureaci nagród za publicystykę antyalkoholową

W dniu wczorajszym przyznano nagrody za działalność publicystyczną o tematyce przeciwalkoholowej w roku 1962. Żywi autorzy nagród: dr. Emil Luchter, mjr Jerzy Zintel, Zbigniew Cichoń (sekretarz) oraz red. red. W. Wnuk, T. Górski i J. Adamczewski — przyznano następujące nagrody: I nagroda — dr. M. Marcinkowski. II nagroda — R. Nalepa, J. Kurczab, W. Zechenter. III nagroda B. Kudriewicz, M. Łyczak, P. Batek, M. Tokarski, J. Zukowski („Gazeta Krakowska”) oraz 3 wyróżnienia: J. Rosko, J. Brodzki i J. Loveliet. (4)

# UNIwersytet Jagielloński poza swymi murami

**N**a tematy społecznej działalności Uniwersytetu Jagiellońskiego, jego pracowników naukowych, inicjatywy i poczynania, słyszmy wiele w ostatnim okresie. O zobrazowanie naszym Czytelnikom tych właśnie form działalności Rektoratu, poszczególnych katedr i pracowników nauki UJ zwróciliśmy się z prośbą do Rektora Uniwersytetu prof. dr. Kazimierza Lepszego, posła na Sejm PRL.



...słuchacze wysłuchali już wiele wykładów. a m.in. prof. prof. Książkiewicza, Rajskego, Wyki, doc. Susulowskiej oraz mojego, inauguracyjnego wykładu, odczytu pt. „Śląsk a Uniwersytet Jagielloński w przeszłości i teraźniejszości”.

Podobne wykłady powszechnie przygotowywane są również w Nowej Hucie. Istnieje już w tym względzie porozumienie między UJ a reprezentującymi tę robotniczą dzielnicę posłem Jakusem i przew. DRN Cichoćkim. Wykładom Powszechnym na terenie tej młodej dzielnicy toruje drogę TWP.

Jeśli już mówimy o pracy społecznej Uniwersytetu warto podkreślić, że od dwóch lat istnieje przy Wydziale Prawa Studium Administracyjne. Kształci ono pracowników rad narodowych szczebli: dzielnic, powiatu, województwa. Na tego rodzaju studia istnieje duże zapotrzebowanie i to nie tylko w obrębie Krakowa. Biorąc pod uwagę możliwości czasowe naszej kadry rozpatrujemy obecnie problem uruchomienia punktów konsultacyjnych dla Studium Administracyjnego na terenie Kielce, Rzeszowa lub Katowic.

Podobnie rozważane są studia dyplomowe na niektórych kierunkach. Mamy tu na względzie potrzebę aktualizacji i unowocześnienia wiedzy u absolwentów naszych wydziałów, którzy ukończyli studia przed wielu laty.

— Jako poseł, pracuje Pan, Panie Rektorze, m. in. w Sejmowej Komisji Oświaty i Nauki. Które z problemów wyższych uczelni znajdują się w centrum uwagi Komisji?

— Praca w tej właśnie Komisji stwarza wiele okazji do rozpatrywania problematyki pozostającej w bezpośrednim związku z uczelniami. Podstawową sprawą, do której wracamy często na forum Sejmowej Komisji, jest problem kadry, kształconych i zdobywających zawód szczególnie w deficytowych dla kraju dyscyplinach. Mam tu na myśli przede wszystkim kadry politechniczne oraz inżynierskie.

W ścisłym związku z tym pozostaje u nas sprawność uczelni. Wobec zbyt wolnego dopływu absolwentów np. w dziedzinie matematyki i fizyki, jest to problem pierwszej wagi. Potrzebujemy pilnie w kraju około 1500 fizyków i 1000 matematyków. Szkolnictwo średnie czeka z utęsknieniem na zasilenie swej kadry pedagogicznej w tych właśnie dyscyplinach. Tymczasem fizyce nie trafiają do pedagogii. Są wprost „na pniu” porywani przez instytuty.

Sądzę, że bez pewnych rygorów nie uda się nam zabezpieczyć dla szkół średnich odpowiedniego dopływu młodych kadr. Wymaga to planowego i konsekwentnego działania. Są projekty ustalania specjalizacji studiów z wyraznym podziałem na kadry dla przemysłu, dla instytutów oraz dla szkolnictwa.

Wiele uwagi poświęcają posłowie i naukowcy, pracujący we wspomnianej Komisji, strukturze uniwersyteckiej i szkół wyższych, z myślą o usprawnieniu, udoskonaleniu, stworzeniu jak najlepszych warunków dla prac badawczych i procesu dydaktycznego.

Oczywiście drugą stroną medalu, efektem dorobku naukowego, musi być szybkie, racjonalne zastosowanie naukowej myśli, doświadczeń i odkryć w przemyśle. Dotąd bowiem zbyt często na naukowym dorobku osiadał form. Postęp wymaga udoskonalenia form współpracy między naukowcami a przemysłem. Inaczej będziemy się po prostu spóźniać... A na to nas doprawdy nie stać. Nasza Komisja wysunęła w tym względzie szereg istotnych postulatów.

— Dziękujemy za szeroką i cenną wypowiedź.

Rozmawiał: T. LESNIAK

**Z**astajemy J. M. Rektora bezpośrednio po powrocie z jego kilkudniowego pobytu w Budapeszcie. Poza pytaniami, związanymi z powyżej podaną problematyką, pytamy o charakter pobytu na Węgrzech. Okazuje się, że Rektor prof. dr K. Lepszy przewodniczył w Budapeszcie obradom mieszanej, polsko-węgierskiej konferencji naukowców-historyków, poświęconej historii polskiego i węgierskiego ruchu robotniczego. Ze strony polskiej poza prof. dr Lepszym uczestniczyli w konferencji pracownicy nauki Zakładu Historii Partii i Inni naukowcy. W jednym z posiedzeń wziął udział członek węgierskiej Akademii Nauk, sekretarz KC, prof. Nemes.

Uniwersytet Jagielloński, jego profesura związani byli zwykle, poza murami uczelni, ze środowiskiem, wpływali na nie, kształtowali — je często i uczyli. W ostatnim okresie, w czasie szczególnego zamówienia społecznego w naszym kraju na więź nauki z praktyką, niezmiernie cenna jest tego rodzaju działalność. Co Pan Rektor mógłby powiedzieć o aktualnej działalności UJ w tej właśnie dziedzinie?

— Uważam, że tradycyjne formy strukturalne UJ, polegające na układzie: instytuty, zakłady, katedry — nie wyczerpują możliwości Uniwersytetu.

Żyć nam i działać wypadło w dobie szybkiego tempa rozwoju wielu dziedzin nauki. Oczywiście nie pozostaje to bez radykalnego wpływu na stosunki społeczne. Po prostu istnieje pilnie wielka potrzeba ludzi fachowo przygotowanych w każdej dziedzinie życia naszego kraju. W szkolnictwie, w radach narodowych, instytutach i placówkach.

Działalność Uniwersytetu Jagiellońskiego jest tu wielokierunkowa. Na pierwszy plan poszły problemy aktualizacji wiedzy wśród pracowników instytutów, którzy bądź nie posiadają pełnego przygotowania fachowego, bądź też ukończyli studia dawno.

Początek naszej współpracy ze Śląskiem i Katowicami dał Wydział Studium Zaocznego przy Wydziale Prawa UJ, Katowice, choćby tylko ze względu na ilość studentów, wymagały otwarcia punktu konsultacyjnego. Odtąd UJ posiada obecnie 860 studentów z woj. krakowskiego (bez m. Krakowa) i ponad 800 z woj. katowickiego.

Utworzony przed paru laty punkt konsultacyjny dla zaocznych studentów prawa nie pokrywa potrzeb Katowic. Utworzono więc w br. nową instytucję — Wykładów Powszechnych. Spotkała się tu inicjatywa KW w Katowicach z inicjatywą UJ. Cieszymy się, że wykłady powszechne UJ znalazły uznanie wśród społeczeństwa Katowic, które tłumnie uczestnicza na wykłady profesorów UJ.

Wykłady powszechne odbywają się w pięciu cyklach:

- matematyczno-fizyczno-przyrodniczo-astronomicznym,
  - psychologii i socjologii pracy,
  - geografii świata współczesnego i Polski,
  - nowożytnej i współczesnej historii z uwzględnieniem historii Śląska i problemów niemieckich,
  - nowszej literatury polskiej.
- Wśród szerokiego grona naszych pracowników naukowych katowickiej

## Numer oświęcimski 77325 — UWAGA!

W roku 1944 w obozie koncentracyjnym w Oświęcimiu przeżywała wraz ze swą czteroletnią córeczką obywatelka Anastazja Iwanowna Korolewa z białoruskiego miasteczka Witebsk. W ostatnim okresie istnienia obozu Korolewa, która nosiła numer 77324 rozdzielona z dzieckiem na którego ręce wdział kolejny numer 77325 i od tego czasu mimo usilnych starań nie udało jej się trafić na ślad małej Aleksandry.

W tych dniach otrzymaliśmy z redakcji gazety „Witebski Raboczi” list z prośbą o ułatwienie poszukiwań na naszym terenie. Anastazja Korolewa otrzymała bowiem ostatnio wiadomości pobawione szczegółów, że córka jej została adoptowana przez jakąś polską rodzinę i mieszka w Krakowie. Jedynym podstawowym dowodem jej pochodzenia może być wspomniany numer obozowy 77325.

Nikt nie wie dokładnie czy wersje, które docierają do niestrudzonej w poszukiwaniach matki polegają na prawdzie. Nikt z nas nie wie także jakie nazwisko może w tej chwili nosić urodzona w 1940 roku Aleksandra Makarowna Korolewa. Jeżeli jednak ktokolwiek z naszych Czytelników wie o czymś o jej losie prosimy o skontaktowanie się z Redakcją „Gazety Krakowskiej”.

Może powtórzyć się niedawna historia oświęcimskiego dziecka — Lidii Skibickiej — Boczarowej, która odnalazła także swą nieznaną rodziczką rodzinę?

Murarze, rybacy, ogrodnicy zaczęli się z nami witać. To było przyjemne. Dziwna rzecz, ale każda była jakąś robotą w kołchozie mogłem wykonywać z przyjemnością; malować, burzyć mury, naprawiać skrzynie inspektowe i nawet, psiekrew kłasić cegły na taśmę transportera. Znacznie przyjemniej było pracować w kołchozie, niż na zajęciach praktycznych w szkole. Może dlatego, że tutaj nikt od rana do wieczora nie wbił ci w głowę iż powinienes wyrobić w szkole umiejętności praktyczne.

Wieczory były nieznosne. Alk wiecznie stukał na maszynie. Jurek dzień w dzień wypisywał epistoły do Lindy. Czasami trochę gadaliśmy. Tak, na rozmaite tematy. Później szliśmy do świetlicy, oglądaliśmy, stare filmy z napisami w języku estońskim. Po filmie trochę tańczyliśmy. Ja też tańczyłem z Ulwii. Byłem znużony i uparcie namawiałem ją na spacer. Nie chciała, więc szedłem sam.

Pograżałem się w noc i byłem tylko sam ze sobą. Mogłbym zostać tam, gdzie było jasno, albo pójść do kawiarni czy nad brzeg, z którego widać choćby światełka przepływających statków, lecz ja rozmyślnie szedłem przez najciemniejsze ulice, a potem do lasu. Siadałem na mokrych liściach w czarnym mroku. Nade mną wszystko szumiało, a w krąg leciutko szemrała cisza. Myślałem, że bardzo łatwo może mnie tutaj coś pochrę. Naumyślnie starałem się obudzić w sobie strach, żeby nie śniezić tak samotnie. Strach zjawiał się i zniknął, a mnie ogarniała tęsknota, potem złość, pogarda i jeszcze coś takiego, co natychmiast musiałem odpędzić.

Nie szukałem żadnych wspomnień, a mimo to zjawiała się Hala. Przychodziła jasna, lekka, złocista — mój mroczny smutek. Myślałem, że jest teraz z nim w Leningradzie i na pewno zostanie na zawsze, że on pewnie rzeczywiście jest taki jak mówiła Hala, a ja kompletne zero. Myślałem o sobie. Cóż ja chcę? Czego chcę? Czy doprawdy nie nie znacze i niczego nie pragnę? Czy doprawdy szczyt moich marzeń to lada baru i rzęsiste światła dookoła? Liliptu! światek pod namalowanymi gwiazdami? Wiele tak wygląda moja zuchwałość? Rock-and-roll? Charleston? Lipsy? Zapach koniaku i kawy? Cytryna? Cukier w pudrze? To jest cała moja zuchwałość...? Orzeł

63

W AKSJONOW



POWIEŚĆ WSPÓŁCZESNA

(Ciąg dalszy w następnym numerze)

czy reszka? Życie to partia pokera? A inni dostają flezja?

O nie, u diabła, nie moł koryfeusza, ja wiem, czego chce. A raczej czuje, że gdzieś tam siedzi we mnie ta świadomość. Dobiore się do niej. Kiedyś się dobiore, tylko kiedy? Może na starość, koło czterdziestki? Już coś nieco wyczuwam przez skórę. Malować wszystko na kolor czerwony? Burzyć łomem zmuszać mury? Naprawiać tamto czy owto? W ostatecznym razie kłasić cegły na taśmę? Tak, ale to nie wszystko. To najważniejsze jeszcze kryje się we mnie. Hala, z tobą było mi łatwo. Przy tobie nie bałem się niczego, o niczym nie myślałem. Gdzieś ty, mój smutek, moja tęsknota? Lekka i złocista... Przeklecie ładaco... Nie pokazuj mi się na oczy!

Mokre liście przyklepały się do spodni i rąk. Wszystko było mokre w tym jesiennym lesie. Cały byłem mokry. Twarz miałem mokrą. Zapakł, na szczęście, były suche. Zapalałem papierosa i kurzyłem co najmniej dziesięć, jednego po drugim, nie ruszając się z miejsca.

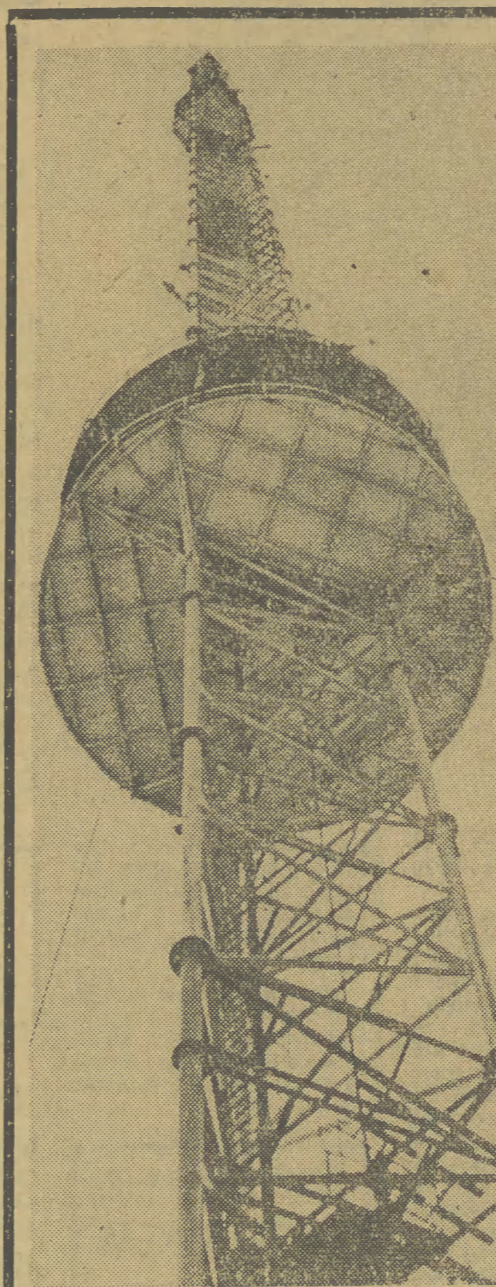
A więc — gawędziłem sobie czasem z chłopakami. Tak, na rozmaite tematy. Miałem wrażenie, jakby mną trochę gardzili za to, że nadśkakuję Ulwii. Jak się okazuje, są moralistami... Kochani moł przyjaciele! Niedawno ostrzegłście mnie przed czymś najpotworniejszym, może przed tchórzostwem, a może przed morderstwem. Właściwie to i ja chyba jestem moralistą, inaczej nia brałbym tak poważnie tej całej miłosnej historii. Wita nazywa mnie supermanem. Jestem supermanem-moralistą.

Każdego soboty Jurek wyjeżdżał do Tallinu. Z powodu tych wycieczek chodził bez zlanego szelagu, więc go dozywaliśmy.

Polowy rozpoczęły się koło pólnastego września. Wyszliśmy w morze. Kilka dni wcześniej kapitan Baulin po raz pierwszy zebrał swoją załogę na pokładzie sejniera. Poznaliśmy się wtedy wszyscy. Oto nasza załoga.

1. Kapitan Baulin — żelazny człowiek o stalowych szcękach i żelbetonowej logice. Lat 27. Żonaty. Do mnie odnosi się wrogo.

2. Zastępca kapitana Ilwar Wallman. Też, kędzierzawy dryblas. Stale trzęsie się od powstrzymanego śmiechu. Lat 30. Zdaje się szmirus. Damy sobie z nim radę.



Maszta telewizyjny na Chorągwi w całej okazałość. Fot. J. Uiberall



Ob. Tadeusz Rychlica i Edmund Morawski w Zakładach „El 2” przy kontroli montowanego nadajnika.

## Z notatnika A. Wasilewskiego



Czy to mieszkaniec Toń, Tyńca, Tenczynka czy Krzeszowic, Koźmic, Klaja — każdy dzisiaj z zachwytem patrzy na wysafatowany częściowo Rynek Krakowski.

Pytania, które tylko go dręczą to: „czy latarnie są w stylu gotyckim czy renesansowym?”

„kto teraz będzie zamiatał i skrapiał poszerzone chodniki?”

„czy będzie parking chociażby na „Junaki” i „Osy”?”

„i kiedy zaczną znowu kopać bo zapomniano o...”

**T**rzeba d'brze zadziierać głowę do góry, aby ujrzeć wierzchołek stalowej konstrukcji. Wystarczy lekko unieść ją, by podziwiać niezwykłą podstavę masztu, umocowaną jakby w wielkim metalowym kielichu. Nie stoi maszt na trzech nogach, które według zasad logiki powinny być podstawą jego ramienia, lecz na stalowym, potężnym bolcu wtopionym w kilka tysięcy metrów kubicznych zastygłego betonu kształtującego „sto-270-metrowego stożka”.

U stóp masztu i potężnych odcigłów — po cztery na każde ramię — przykucał budynek ośrodku telewizyjnego na Chorągwi. Z zewnątrz przypomina piętrowy pensjonat z widokiem na morze, lub estetyczna kawiarenka stojąca w Peimiu, tuż przy szosie zakopiańskiej. Inne jest jednak jego przeznaczenie.

W sali nadajnikowej nasze wejście nie budzi większego zainteresowania, a ściślej wywołuje pewien odruch zniecierpliwienia. Tak jest zawsze tam, gdzie zegar roboty zbliża się nieubłaganie do dwunastej.

### ZACZĘŁO SIĘ OD...

...zrozumiałych ambicji, dobrych chęci i niemałego ryzyka. Nawet wtedy kiedy powstał Społeczny Komitet, kiedy wmurowano kamień węgielny pod ośrodek telewizyjny na Chorągwi, nie brakowało takich, którzy z niedowierzaniem wzdusali ramionami. Szarpnięto się na tak poważne przedsięwzięcie z prawie pustą kieszenią, niewiarygodny był termin oddania ośrodka do eksploatacji. A jednak rację mieli... fanatyci. Zapaleni gotowi wszystko postawić na jedną kartę, nie przespać wiele nocy, wydeptać wiele korytarzy i gabinetów, byleby tylko dopiąć swego.

### POUCZENIE DLA LAIKÓW

Inż. Jarosław Szuman cierpliwie wprowadza nas w tajemniczy świat telewizji. Dowiedzieliśmy się, że montowana na Chorągwi aparatura wyprodukowana została przez Zakłady Urządzeń Radiowych i Telewizyjnych „E-2”, że jest to czwarty z kolei nadajnik polskiej produkcji, pozwalający na odbieranie obrazu i fonii w zasięgu prawie 100 kilometrów. Inż. Szuman reprezentuje użytkownika: PP Stacje Telewizyjne — Telewizyjny Ośrodek Nadawczy na Chorągwi. Zadaniem pracowników ośrodka jest udział w pracach montażowych, a tak-

# Zielona wiecha na Chorągwi

Jak wspomina przewodniczący Komitetu Społecznego mgr R. Karwicki, trudność polegała nie tylko na niedostatku funduszy. Jeszcze trudniej było o wykonawców, o stal, materiały budowlane, a także o rzecz najważniejszą — nadajnik telewizyjny. Dziś o wszystkim można mówić jak o niemałym przegrodzie. Tylko protokoły z posiedzeń, narad, konferencji, harmonogramy robót, listy plac i rachunki notują prawdę tamtych dni. Prawdę o ofiarności ludzi zatrudnionych przy budowie oraz o stałe rosnącym poparciu moralnym i materialnym dla działalności Społecznego Komitetu.

Garść luźnych wspomnień zachował także reporterski notes, jako rezultat kilkakrotnych wizyt na Chorągwi.

Nazywano Ich na budowiel „mostostalowy z Zabra”. Albo krótko — montażylic. Od innych robotników odróżniał się pasem ochrannym i doświadczeniem we wspinaniu się po stalowych konstrukcjach. Przeżył wiek — 35 lat. Byłby jeszcze młodszy, gdyby nie Cieluch, który sam ma ponad trzydzieści lat pracy.

Pracowali po dwie zmiany na dobę. Razem z maszem wdrówali do góry, ku chmurom lub słońcu, białokowi nieba lub kłębom mgły przelającej maszt na dwoje. Bywały dni, kiedy na dole padał deszcz, a na wysokości 220, czy 250 metrów można się było opałać. O ile byłoby to za czas.

W październiku wraz z Otkiem zapędziliśmy się na Chorągwi. Wiał zimny wiatr, temperatura była o kilka stopni niższa niż w Krakowie. Montowano ostatnie elementy kosmicznego pojazdu, leżały potężne anteny telewizyjne.

W pewnym momencie brygadzieta E. Borkowy zaproponował wdrówkę na górę. Na szczęście nie piechota, po wąskich stopniach drabinki wewnętrznej, lecz luksusowo — windą, na widok której wzbudził odawgi.

Pojechaliśmy — trudno było bowiem odmówić zaproszeniu. Zabrał się z nami Cieluch, stary, doświadczony pracownik i nierówny zawadiacz. Nie ma bez mała podobnej budowy w kraju, na której by nie pracował. Raszyn, Poznań, Wrocław, Olsztyn, Rzeszów. To dzięki niemu nie przerażała blisko piętnastominutowa jazda w górę, „kraszoną” szarpniętami lin i półmetrowymi tapieciami „fundowanymi” specjalnie na nasz użytek przez gościnnego brygadzieta.

Jest na Chorągwi człowiek, którego można nazwać żywą historią tej inwestycji. Jest nim kierownik budowy z ramienia głównego wykonawcy Przedsiębiorstwa Budowy Elektrowni i Przemysłu — inż. Jan Krawczyk, który, jak twierdzi, właśnie na Chorągwi „zbił” jedną trzecią wagi. Bez jego i jemu podobnych udziału i wysiłku nie dotrymano by przyrzeczonych terminów. A przecież kłopotów nie brakowało.

Kiedy ostatnio byliśmy na Chorągwi, „robakiem”, który gryził inż. Krawczyka, był zepsuty spychacz, opóźniający porządkowanie terenu.

— Diabli człowieka biorą na taką robotę, przysięgam, mam już po dziurki w nosie pracy w budownictwie! — zapewniał inż. Krawczyk, kopiąc końcem buta zmarznącą grudę ziemi. Co nie przeszkadza nam przypuszczać, że na niejednej budowie przeżywał będzie jeszcze pozytywne i negatywne gorączkowe roboty.

Sobota, 22 grudnia 1962 r. Ośrodek Telewizyjny na Chorągwi, flagi, uroczyste nastroje, przedstawiciele władz, delegacja, wykonawcy. Pada krótki meldunek: Krakowski Ośrodek Telewizyjny na Chorągwi — gotowy do eksploatacji!

Wszystkim wykonawcom dziękujemy!  
JÓZEF KLAJA



**A** śnieg wciąż sypie i sypie. Tu pod Wielką Raczą, gdzie na 760 hektarach gospodarzy leśniczy Kocof, zima rozhułała się już na dobre. Dziś przed siódmą na codziennej odprawie trzeba było gruntownie zmienić cały harmonogram planowanych robót. Wszystkie siły zmobilizowano do odśnieżania drogi. Inaczej w parę godzin cały transport leśny zastąpiłby sparaliżowany. I tak już ciężkie, do smoków podobne „Pragi” z największą trudnością brną przez śnieżny puch. Jeden nieostrożny ruch kierownicą, niezaczynany na pozór skręt wytrącający wóz z przetrętej koleiny i... ani metra dalej.

To co za kierownicami „Prag” wyprawiają Matuszek, Kowalczyk czy Twardy graniczy już z akrobacją. Docierają niemal pod samo żrębowisko. Nikt przed nimi nie odważał się wyjechać tak wysoko, na 800 przeszło metrów nad poziom morza.

— W ciągu dnia — powiada krepki, uśmiechnięty Matuszek — obracamy z drzewem trzy do czterech razy. Wyjeżdżamy z bazy przy światełkach przed szóstą i zjeżdżamy w mroku.

Władysław Matuszek, rodem z Gorlickiego, szefuje już dziesiąty rok. Zawód kierowcy zdobył w wojsku, podobnie zresztą jak i Edward Kowalczyk. Ten zmów pochodzi z Limanowskiego, z Łukowicy.

— My tu w Rycerze na delegacji jesteśmy — tłumaczy. — Już drugi rok i chyba nieprędko jeszcze wyjeździemy. Baza naszego OTL-u, Okręgowego Transportu Leśnego w Nowym Sączu się mieści.

— I nie tęskno za domem?

— Co robić, taki już los leśnego kierowcy. Robota niełatwa, poci się człowiek jak mysz, ale za to zarobek niezły, 3,5 tysiąca można wziąć. A że do domu daleko? Ja kawaler jestem, to jak raz na miesiąc do chaty po bieliznę wpadnę, do znajomych zaglądnę — wystarczy. Matuszkowi też nie przykro, tu się ożenił.

Nie ma czasu na dalsze rozmowy, bo oto rusza lebidka — jak w leśnym języku nazywa się wyciągarkę, przemysłowe, polskiego pomysłu urządzenie, które ciężkie bukowe bale wciąga na „Pragę” jak piórko. Za jednym zamachem lebidka i cztery tony drewna potrafi na samochód wrzucić.

Jeden bal, drugi, dziesiąty... Gotowe, wóz załadowany, można ruszać na stację kolejową.

A my rozstawszy się z narowistymi konikami, które ciągnęły nasze sanki, brniemy leśną przecinką w górę na żrębowisko.

**LEŚNE SPOTKANIA**

**U** roczysko gdzie nie się dwustuletnie i starsze jeszcze jodły, buki i świerki położone jest tuż nad samą granicą, na tysiącmetrowej wysokości, niedaleko Wielkiej Raczy, której majestatyczny wierzchołek skrył się teraz w kłębowisku sypiących śniegiem chmur.

O zmierzchu na leśnym biwaku przy ognisku rozpoczyna się rozliczanie wykonanych prac w ciągu dnia. Nadleśniczy inż. Stanisław Piewciewicz i leśniczy Konstanty Kocof urządzają również najbliższe leśne plany.

Nigdy dotąd jeszcze człowiek nie przychodził tu z toporem i piłą. Uznano owo uroczysko za niedostępne i nieopłacalne w eksploatacji ze względu na koszty. Było to królestwo zwierzyń, dzików, saren, jeleni i rysów, których już dwa ma na swym koncie Konstanty Kocof.

— Miałem trochę szczęścia. Spokaleń kota zupełnie przypadkowo, podczas codziennego obchodu... Takim codziennym obchodem to dwadzieścia kilometrów dobrego marszu i to po górach. Nielichą porcyjka i w jej trakcie można spotkać nie tylko rysa. Trafili się Kocofowi także i niedźwiedzie. Para, która bez paszportów wędruje raz po polskiej raz po czesiosłowackiej stronie. Zabłąkali się także w tym roku w gospodarstwo Kocofa i dwa wilki. Ale chyba wyczuły myśliwską żyłkę leśniczego — o której świadczą gesto ozdoblone skórą i rogami ściany jego mieszkania — bo szybko jakoś przeniosły się na tmy teren.

Spotyka się jednak w lesie nie samą jeno zwierzyznę. — Kiedyś w niedzielę — opowiadał Edmund Sitarski z leśnictwa Praszynka, który siedzi w lesie już 36 lat — coś mnie tknęło i poszedłem do obchód. Trafitem do przesymsku, o którym wiedziałem, że zwierzyna lubi tędy chodzić. I nagle, słyszę, gąłki trzasnęły. No to szybko za pień. Patrzę a tu dwóch ze strzelbami się skrada. Po czekałem jeszcze chwilkę i lap jednego za ramię. Klusownicy z czeskiej strony na samą do mnie przyszedli.

Oczywiście nie, było to w tym roku i nie w uroczysku Racza, które stało się już wielkim polem leśnych robót. W tym roku gospodarzem z tego i sąsiedniego żrębowiska, którymi opiekuje się leśniczy Kocof, pozyskać się ma 6,5 tys. metrów sześć, drewna, głównie buki. W skali całego nadleśnictwa Rycerka, wyrabie i wywiezie się od 40 do 50 tys. metrów sześć. drzewa. Na papier, opał, do

przeróbki chemicznej. Dla odbiorców krajowych i zagranicznych. Nadleśnictwo zaopatruje botwim w surowiec eksportowy tartak w Żywcu.

Nie ma jednak obawy, aby zbocza Raczy i sąsiednich gór wyłysały. Wycina się dokładnie tyle drzew ile równocześnie przyrasta.

**POŻEGNANIE Z TOPOREM**

**C** zasem leśnych żniw jest zima. Ciężka, wyczerpująca to praca. Pfeifer, Biernat i Dziergas natoczyli już górnicze helmy i brną oto po pas w śniegu ku strzelistemu, mocnemu bukowi. Najpierw w ruch idą topory. W głębokich ponad metrowej grubości zaspach utworach trzeba drogi ucieczkowe. Potem toporami ścina się wokół bukowego pnia zarośla i jakieś

W dzień, w nocy i w niedzielę pracownicy nadleśnictwa odśnieżają kilkunastokilometrowy odcinek drogi na wysokości 800 m n.p.m. Walka ze śniegiem trwa bez przerwy.

się z trzaskiem w dół zbocza. W powietrze leci chmura śnieżnego puchu.

Ale ścięcie drzewa to nie koniec pracy zespołu drwali. Obcinają teraz gałęzie, wycinają murszowy czyli trafiające się czasem zgnilizny w pniu, dzielą go i przygotowują do wysyłki. Dziarskie koniki leśnych wozaków z Rycerki są już na górze. Pnie spina się mocno łańcuchami i wio... Koniki żywawo kłusują przecinką w dół gdzie czekają „Pragi”.



„zielona droga dla kierowcy Władysława Matuszka. Trwa niemal karkołomny zjazd w dół „Pragą” z kilkunastostonowym ładunkiem drzewa.

**NIE SAMYM LASEM LEŚNIK ŻYJE**

I tak mijają godziny. Równie ze zmierzchem kończy się dzień pracy leśnych ludzi. Z głębi boru wracają do jasno oświetlonych, przed dziesięciu laty dla robotników leśnych przebudowanych domów. Daleko stąd już nie do Żywca, ale nawet do centrum Rycerki. Lecz owe skupisko budynków, ostatnich przed granicami słupami w niczym nie przypomina siedliska drwali wyobrażonego w „Bazie ludzi umarłych”. Dwurodzinne domy są obszerne, wygodne, porządnie umeblowane i oświetlone elektrycznością.



Właśnie światło. To była

Pod Wielką Raczą trwa wyrab, Brygada ścinaczy w śniegu po pas przygotowuje się do ścięcia następnego buka.

pierwsza z inspiracji leśników zrealizowana nowość w Rycerze. W 1956 roku zelektryfikowano Rycerkę Dolną, w dwa lata później lampy zabłysnęły w wysoko położonych zabudowaniach Rycerki Górnej. W tym też roku leśnicy wystawili łaźnię. Mieści się w niej także i gabinet dla systematycznie przyjeżdżających lekarzy i stomatologów.

W tym roku świętowano uruchomienie po raz pierwszy w historii Rycerki komunikacji autobusowej. W tym też maczali ręce leśnicy a zarazem radny Gromadzkiej Rady w Rajczy i Powiatowej w Żywcu.

— Więc w PKS-ie powiedzieli, że owszem mogą uruchomić linię, ale musi być zrobiona porządna droga. Bo inaczej autobusy po paru kursach w drzazgi się rozleca. Zaczęliśmy tedy robić starania w Powiatowej Radzie o przebudowę drogi. Bardzo pomógł nam Komitet Powiatowy a przede wszystkim sekretarz Barwacz.

Radzie jednak, jak wiadomo, nie przelewa się, więc żeby autobusy jak najszybciej ruszyły, umyśliśmy, że trzeba społecznie dopomóc. Pogadało się z ludźmi i wyszli albo z łopatami albo z furmanką, jak kto mógł. Nawet i grunt co poniektórzy oddawali, żeby droga mogła być jak trzeba szeroka. Anna Kłobuchowa co na zakręcie mieszka, 30 metrów kw. ogródka odstąpiła. Przepracowaliśmy społecznie prawie 300 dniówek. I powstała droga porządna, wyznakowana, ze słupkami. Pierwszego grudnia przyjechał pierwszy autobus. To było dla nas prawdziwe święto. Przecież z Górnej Rycerki do stacji kolejowej ładnych paręnaście kilometrów na piechotę trzeba było chodzić.

Ta opowieść Sitarskiego wymaga jednego ważkiego uzupełnienia. On to właśnie był inicjatorem i duszą tego społecznego przedsięwzięcia.

Tak oto opisując leśne żniwa zabrnęliśmy w autobusowe sprawy. Cóż jednak robić skoro właśnie o autobusie najwięcej się obecnie wśród leśników mówi. Bo leśni ludzie nie samym lasem żyją. Wdzierając się w leśne gąszczę torują zarazem na swoim terenie drogę postępowi.

Kolumnę opracowali: tekst: **ANDRZEJ WOŹNIAK** zdjęcia: **OTTO LINK** wnieta: **STEFAN BERDAK**

**LEŚNE ŻNIWA**



Grupa leśnych wozaków ściga dłużycę „holwegiem” biegnącym wśród młodego bukowego lasu.

zaplątane gałęzie. Teras dopiero Józef Pfeifer, piłarz — jak nazywa się młotniczego i zarazem — kierownika zespołu drwali, ujmując w ręce mechaniczną piłę.

Minęły już czasy kiedy w lasach królował niepodzielnie topór. Z początku wprowadzanie mechanizacji szło jak po grudzie, ludzie niełatwo wyzbywali się starych przyzwyczajek, tym bardziej, że pierwsze mechanizmy nie stanowiły bynajmniej najnowszego sprzętu. W nadleśnictwie Rycerka, tym odważnym, który pierwszy w swoim leśnym gospodarstwie zaczął forsować mechanizację i przekonywać drwali, był leśniczy Karol Koniorczyk z Bedoski. Za nim — widząc rezultaty — szybko poszli inni i dziś owszem — narzeka się, ale na to, że przydałoby się jeszcze przynajmniej ze sześć pił mechanicznych.

Dwustuletniego buka dawniej czterech ludzi ręczną piłą i toporem cięło przeszło godzinę. Teraz Pfeifer robi to w niespełna dziesięć minut. Ostrze jego szwedzkiej, 14 kilogramów ważącej piły, której zębom nie oprze się najtwardsze drzewo, coraz głębiej wgrzyza się w bukowego patriarchę. Korona drzewa zaczyna się już lekko kotuszać.

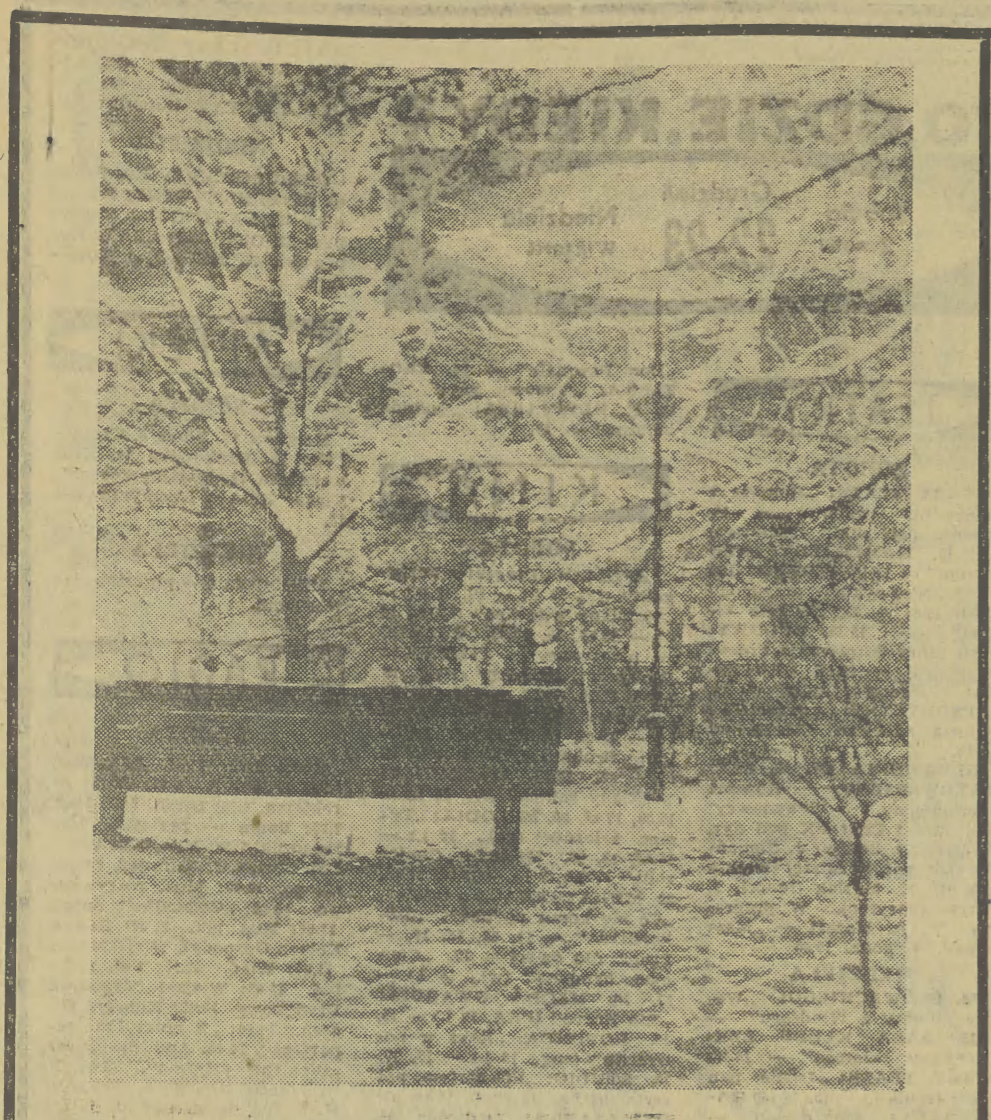
— Uwaga na dole! — krzyczy Michał Biernat. To już trzeci, ostatni sygnał ostrzegawczy, znak, że w świeżo wygrzyzioną szparę pnia wbija się drewniane kliny. Bach, bach, bach. Najpierw powoli, oziędale — jakby nie wierząc w swój upadek — potem już szybko, nagle, drzewo wali



Powoli wędruje piła za pniem na samochód, przy pomocy sprawnej dźwigni tzw. „lebidki”.

Dłużycę już załadowana — jeszcze tylko ładowacz Ludwik Cokół sprawdza wiązanie l.





# KRZYŻÓWKA

**POZIOMO:** 1. pierwsza przy dziecku, 7. ptak, ziąg go fiacławem, kszukiem, dubeltem, słonką, 10. podnosi ciśnienie, 11. lokal gastronomiczny, 12. też pasak, 14. guz w uchu, 17. mierzy prędkość okrętu, 18. w lazience do użytku kobiet, 19. upada do Zalewu Szczecińskiego, 21. wcięcie tekstu w książce, 24. coś dla ministra, 25. łączy blachy, 26. wódz Kozaków, 28. bardzo dużo go importujemy, 30. nie opuszcza zakochanych, 33. daje włókna i olej, 34. zasiada w izbie wyższej parlamentu Wielkiej Brytanii, 35. każdy mechanizm, 36. wytężoną pracę dochoodzi się doń, 39. rasa temperamentnego konia, 40. niecodzienna wrzawa, 41. ochrania okna inspektowe, 42. dużo go jest w marchwi, 44. znane mięso w południowej Francji, 45. aplikuje lekarz, 46. produkt z mleka, 47. portwine panny w dawnych czasach, 49. wielki port handlowy i wojenny w Afryce, 52. chabeta, 54. zaraz po zecie, 55. powstaje z ryżu lub soku palmowego, 57. częsty produkt wypadku samochodowego, 60. rozziarte owoce plus białko ubite na pianę, 61. metropolita Afganistanu, 62. był kiedy jeszcze nas nie było, 63. znany pod postacią nabożu sztuczniego, 65. taki co został wygnany z kraju, 67. popularny dawniej produkt do czyszczenia, 68. miasto na zachód od Londynu, 69. kaszka dla dietetyków, 70. kto szanuje prawo, nie będzie nosił tego tytułu.

**ROZWIĄZANIE „KRZYŻÓWKI” z NR 292**  
**POZIOMO:** 1. skok, 5. tania, 9. taca, 10. atol, 11. oset, 12. Rask, 13. katarakt, 15. Man, 16. katastaza, 22. ogar, 23. eter, 24. Kana, 25. lora, 26. stan, 27. amok.  
**PIONOWO:** 1. stok, 2. kasa, 3. oset, 4. katamaran, 5. tarantela, 6. alak, 7. Most, 8. alka, 14. ras, 16. koks, 17. ugat, 18. Tana, 19. atom, 20. zero, 21. erak.

**Nagrody wylosowali:**  
 Za prawidłowe rozwiązanie zadań z nr 292, z dnia 8/9. XII. 1962 nagrody książkowe otrzymują: J. STICH, Kraków, Sebastiana 5/5, L. BROZEK, Nowy Sącz, Nawojowska 58, M. SOJKA, Kraków, Al. 29 Listopada 32/31, bl. 3, J. JANIK, Pewel Mała 132, pow. Żywiec, E. WĘGIERSKI, Kraków, Czubalskiego 5/13, W. STANKOWSKI, Nowy Sącz, Piastowska 4, M. SZELEROWICZ, Kraków, Czysła 11/8, H. KAŁUŻANKA, Kraków, Syrokomi 22/9, A. BURKOT, Markłowice Górne 191, pow. Cieszyń, M. SWIERKOSZ, Stryszawa 21, pow. Sucha.  
 Nagrody wysyłamy po cieża.  
 Informujemy, że nagrody wylosowane w krzyżówkach 280, 286 i 292 zostaną wysłane w styczniu 1963 r.

**POZIOMO:** 1. kłamra, która łączy pieciolinitę w utworach muzycznych, 2. jedwabista bawelna do wypychania ozdobnych poduszek, 3. potrzeba przy rozwijaniu tej krzyżówki, 4. przydomek niektórych królów polskich, 5. taka nazwa nosi znana wytwórnia kosmetyków w Łodzi, 6. pan władca na statku, 7. ostatni biblijny król babiloński, 8. okres w dziejach, 9. nieodzowna do przenoszenia jarzyn, sałatek, kompotów, 11. tam siedzi hamulcowy w pociągu, 13. w rzeczywistości czy w przenośni, ale zawsze z nim odchodzisz od kasy, 15. miejsce pełne wdzięku i rozkoszy, 16. kto ma telewizor rzadko tam zagląda, 20. psuje pogodę, 22. krótką opowieść moralizatorską, 23. możesz odkroić od ogórka, 27. składnik gazu oświetleniowego, 29. środek uspokajający i nasenny, 31. widmo, 32. unosi się nad mokradłami, 34. typ przygłębający i antypatyczny, 36. składaj regularnie na Społeczny Fundusz Budowy Szkół, 37. podwalina, 38. pewna przestrzeń do przebiecia, 39. bezkrytyczne i mechaniczne naśladowanie starych wzorów do sztuce, 43. wyroby z ceramiki nie pokryte szkłem, 46. statek o skończonych żaglach, 48. osoba, która wygania węskel, 49. ciagniony, 50. najstarszy kolor w kartach, 51. gotówka w handlu, 52. odwiedzała Salomona w Jerozolimie, 53. może być małżeńską, 56. część spłaty, 58. zespół ludzi produkujących, 59. człowiek, który stał się synonimem bezwzględności i surowości, 64. przyjaźnił się z Adamem Mickiewiczem, 65. najniższy dźwięk akordu, 66. dotknięcie siatki przez piłkę w grze tenisowej.

# KRZYŻÓWKA • KRZYŻÓWKA • KRZYŻÓWKA

## NAGRODA TYGODNIA

Planty obsypane puszystym śniegiem mają nieodparty urok, który potęgają nowe zainstalowane latarnie pora wieczorna. Były one źródłem natchnienia niedjednego poety. Wprowadził je do swych wierszy krakowski autor. Nie wie dziwnego, że porówna się na ten trudny temat liczą, fotograficy i fotomatorzy. Nie jest rzeczą łatwą oddać nastrój poetyckich plant w tym okresie. Udało się to osiągnąć KAZIMIERZOWI MARTYNIAKOWI, Kraków, ul. Bohaterów Stalingradu 93 B (4), którego pracę nagradzamy w tym tygodniu. Autor wyszedł obronną ręką oddając i puzystość śniegu leżącego na gałęziach i jego fakturę w dolnych częściach. Ciemny pas ławki kontrastuje z jasną częścią zdjęcia.

## Co tydzień FOTO

### OCENA NADESŁANYCH ZDJĘĆ

**CZESŁAW KRAS**, Kłpsza, p-ta Ciężkowice, pow. Tarnów.  
 Nadesłane zdjęcia bardzo interesujące tematycznie. Szczególnie ciekawe „skubanie pierza” lub obrazek „przy ognisku”. Zdjęcia jednak za cienne w pewnych partiach. Najlepsze zdjęcia śpiącego dziecka ze względu na rozkład światłości. Partię tych zdjęć odstępujemy działowi terenowemu „Gazety”. Nie wątpimy, że otrzymamy inne próbki twórczości, wśród których będzie można wybrać najlepszą pracę do nagrody.

## Nasz sobotni MAGAZYNIK

### „Linkos” — lingwistyka Kosmosu

Uczni uwazają, że podstawą „języka kosmicznego” stanowią matematyka. Przed laty głośny był pomysł nawiazania łączności z Marssem. Autorzy proponowali zawiadomienie Marsjan o istnieniu na Ziemi ludzi przy pomocy wybudowanego na syberyjskich równinach ogromnego oświetlonego trójkąta, który by „objaśniał” twierdzenie Pitagorasa.  
 Niektórzy proponują podjęcie radiowych rozmów z Kosmosem za pomocą kolejnych liźb. Wykładem podstaw matematyki zastępował się wydana niedawno książka o języku kosmicznym. Jej autor, holenderski uczonec Hans Freudental, stworzył nowy termin „linkos” — lingwistyka kosmosu. Pierwsze liźby tego języka to „naśladowanie dźwięków”, kosmiczne kropki. Krótki blysk lub dźwięk „plik”. Raz, drugi, trzeci. Potem znak „wiecie”. Po nim dwie kropki. Ten znak poprzedzany przez sześć kropek, a poprzedzający pięć kropek. Itd. „Znanie-Sila”

### Geniusze — mikrocefali

Jeśliby inteligencja zależała wyłącznie od wielkości mózgu, wtedy najinteligentniejsze musiałoby być... stożki. Poza tym nie ma żadnych dowodów, że ludzie genialni mieli wielkie głowy. O tym świadczy lord Byron

## Stanisław Zawadzki

## HUMORESKA

# Analizator X

**K**toś dotknął mego ramienia. Odwróciłem się. — Pan mnie nie poznaje? — zapytał ochryplym głosem nieznanym. — Nie, nie... ale... Wpatrywałem się w nie ogoloną, wynędzniałą twarz. Było w niej jednak coś, co budziło domysł: gdzieś kiedyś — być może — spotkałem tego człowieka. Nie, to chyba niemożliwe: byłby to „złoty Zenek”? — Zenek? — A jednak! — ucieszył się nieznanym. — Jednak poznałem mnie!

Pokiwiał głową. — Tak, tak, to ja. No, cóż, postawisz jednego? — Ależ, proszę cię bardzo. Nie pytałem o nic; sam opowie. — Pamiętaj... był czas, kiedy nie brakowało mi naczep, miałem nawet więcej niż potrzeba. Lecz nie wiedziałem skąd biorę tyle forsy, co? Widział, to ja wynalazłem „Analizator X”. — Co takiego?

— To nieduże, elektronowe urządzenie. Wielkości portfela — wkłada się do lewej kieszeni marynarki i nosi przez cały dzień. Wieczorem włącza się maszynkę, i „Analizator X” dokonuje obiektywnej oceny całokształtu postępowania oraz poszczególnych czynów swego posiadacza. „Analizator X” był nierzawy; kierując się bezwzględny obiektywizmem sprawiał często nawet ból. Ale mówił prawdę... bywało, że miało się ochotę trzasnąć aparatem o ścianę! Jako wynalazca miałem procent od produkcji! Maszynka sąła jak woda — ludzie, mimo wszystko, chcieli dowiadywać się prawdy o sobie.

Zenek zamyślił się i pociągnął haust piwa. — Katastrofa przyszła, jak zwykle, niespodziewanie. Ktoś wymalował podobną w konstrukcji, lecz inaczej działającą maszynkę. Nazywa się bardzo ładnie: „Pozytywka Ygrek”. Aparat również dokonuje oceny postępowania, lecz posiada inną skalę, odmienne kryteria. Ocena wypadła zawsze dodatnio. Nawet — jeśli sam posiadacz „Pozytywki Ygrek” żywi niejaki wątpliwość, elektronowy mózdek potrafi go przekonać, że w obiektywnych warunkach postąpił słusznie, sprawiedliwie, właściwie. Maszynka jest cholernie mądra, zna dzieła największych filozofów, moralizatorów, socjologów, historyków — potrafi argumentować. A przy tym sympatyczna barwa tonu, żarłki, paradoksy, szczypta cynizmu... Wszyscy rzucili się na „Pozytywkę Ygrek”; po wysłuchaniu „Analizatora X” nierzadko się spało, „Pozytywka” zaś gwarantuje spokojny sen. Wstrzymano produkcję moich aparatów, których nikt nie chciał już kupować. A ja upadłem w nędzę.

— Hm, jesteś przecież zdolnym konstruktorem. Skończyły się dochody z „Analizatora X” — trudno. Mogłeś się wziąć do jakiejś innej pracy.

— Mogłem — westchnął gorzko. — Ale, widział, ja też zaopatrzylem się w „Pozytywkę Ygrek”. A ona tak przekonywająco co wieczór mówi mi miłkkiem, przyjemnym głosem, że słusznie czynię nie pracując, włożąc się po knajpach i naciągając na wódkę i piwo przysgodnych znajomych. Gdybym miał jeszcze chociaż jeden „Analizator X”... Postawisz jeszcze jednego?

Wypili i powiedzieli: — Ostatni „Analizator X” przepiłem dwa lata temu. Za grosze, po prostu jako złom. A nowych już się nie produkuje. Ale przepaszam — rzucił nagle. — Zabieram ci czas, a i na mnie już pora.

Poprawił poszarpany szalik i wysunął się na ulicę w szary, schylony zmierech.

**Przetargi**  
 Dyrekcja Przedsiębiorstwa Handlu Detalicznego „Jubiler” w Krakowie, Rynek Gl. 32  
**OGŁASZA PRZETARG**  
 na dostawę w roku 1963:  
 1. kasety Inroligatorskich na sztućce 30, 38, 42-sztukowych, w ilościach ca 250 sztuk miesięcznie, loco sklepy PHD wg rozdzielnika Dyrekcji,  
 2. szkieł „plexi” do zegarków w ilościach ca 2.000 sztuk miesięcznie, loco punkty usługowe wg rozdzielnika Dyrekcji.  
 W przetargu mogą brać udział przedsiębiorstwa państwowe, spółdzielcze i prywatne. Przetarg odbędzie się w dniu 11 stycznia 1963 r. w lokalu Dyrekcji.  
 Oferty należy składać do dnia 7 stycznia 1963 r. na adres Dyrekcji.  
 Blizszych informacji co do warunków umowy udziela Dział Handlowy PHD „Jubiler”, w Krakowie, Rynek Główny 32.  
 Przedsiębiorstwo zastrzega sobie prawo dowolnego wyboru oferenta lub odrzucenia oferty bez podania przyczyn. K-11112

## PRACOWNICY POSZUKIWANI

**2 INŻYNIERÓW** lub **TECHNIKÓW**, najmniej z 5-letnim stażem pracy w swym zawodzie — zatrudni od 1 stycznia 1963 r. Kierownictwo Grupy Robót Mostowych w Sandomierzu, na stanowiskach kierowników budów mostów w okolicach Leska (Bieszczady), Nowego Sącza lub Krynicy. — Warunki pracy i płacy według Układu Zbiorowego Pracy do omówienia. — Oferty wraz z życiorysem składać należy do 31 grudnia 1962 r. pod adresem: Kierownictwo Grupy Robót Mostowych w Sandomierzu, ul. Dworcowa 1. K-10987

**INŻYNIERA** — na stanowisko kierownika technicznego oraz **ST. EKONOMISTĘ** — do spraw planowania, zatrudnienia i płacy — zatrudni spółdzielnia pracy branży metalowo-elektrycznej. Zgłoszenia: Spółdzielnia Pracy im. St. Szadkowskiego, Kraków, ul. Żółkiewskiego 17, tel. 556-10. K-10981

**Wojewódzkie Przedsiębiorstwo Państwowej Komunikacji Samochodowej, Oddział Przewozów Osobowych** w Krakowie, zatrudni na stanowiskach **INŻYNIERA-MECHANIKA** lub **EKONOMISTĘ** na stanowisko głównego dyspozytora, **BLACHARZA-SPAWACZA** oraz **1 ELEKTROMOTORA SAMOCHODOWEGO** do pracy na stacji obsługi. Zgłoszenia przyjmują Sekcja Kadr, Kraków, ul. Kamienna 19, II piętro, w godzinach od 7 do 14.

Zatrudnimy natychmiast: **INŻYNIERÓW** i **TECHNIKÓW** na stanowisko technologów, **INŻYNIERÓW** lub **TECHNIKÓW — KONSTRUKTORÓW, BRANŻYSTĘ, MATERIAŁOWEGO** do Działu Zaopatrzenia, pracownika ze średnim wykształceniem na stanowisko — **EKSPEDYTORA TRANSPORTU, MAGAZYNIERÓW** branży metalowych, **RYMARZY, SPAWACZY, TOKARZY, ŚLUSARZY** oraz **WAKLERA MASZYN ELEKTRYCZNYCH** do prac do stajnych — W sprawie pracy i płacy prosimy zgłaszać się pod adresem — Kraków, ul. Rakowicka 22, w godz. od 7 do 15.

**Przedsiębiorstwo Budowlane Kopalń Rud Nieżelaznych** w Gliwicach, ul. Dworcowa 62, tel. 2002 — zatrudni natychmiast **INŻYNIERA BUDOWLANEGO** z praktyką lub **TECHNIKA BUDOWLANEGO** z uprawieniami i praktyką na stanowisko kierownika budowy w Trzebinii oraz **PRACOWNIKA UMYSŁOWEGO** z wykształceniem średnim i praktyką na stanowisko kierownika magazynu w Trzebinii — Warunki płacy zgodnie z Układem Zbiorowym Pracy w Budownictwie. — Zgłoszenia należy kierować do Działu Kadr w Gliwicach, ul. Dworcowa 62, tel. 2002. K-11010

Krakowskie Przedsiębiorstwo Robót Inżynierskich Nr 2 w Krakowie, poszukuje do pracy od dnia 1 stycznia 1963 r., **INŻYNIERÓW** i **TECHNIKÓW** budowlanych, inżynierskich do pracy na budowach i w sekcjach technicznych Przedsiębiorstwa. — Wymagane kwalifikacje: wyższe lub średnie wykształcenie techniczne oraz praktyka w zakresie budownictwa inżynierskiego. — Zgłaszający się winni przedłożyć dokumenty, stwierdzające posiadane wykształcenie oraz kwalifikacje i praktykę zawodową. — Informacji udziela Dział Zatrudnienia Komisji Organizacyjnej dla organizacji Krak. Przed. Robót Inżynierskich Nr 2, ul. Przy Rondzie 18 (dojazd tramwajem nr 7 do końcowego przystanku przy ul. Grzegorzewskiej) — w godz. od 8 do 15.

## Chamonix socjalizmu

W fotoplastikonie zobaczyć można królową Elżbietę wśród murzyńskich straganów, wybory miss świata i panoramę Alp. Na tają hamulec Wartburgów i Volkswagenów. W zakopiańskich knajpach dyskretni, czarno ubrani obywateli z MO polują na pannie, które za ciekawe pleniadze prowadzą tekie życie. W knajpie „Jedru” orkiestra Włodka gra tango Milonga w rytmie cha-cha-cha.

O dwunastej w południe idzie knajp demokratyzując się na Gubajówce. O szóstej rano ci z fotoplastikonu ustawiają się w kolejce po bilety na Kasprowy. Pod stacją kolejką białych niedźwiedzi polują na grzeszne dzieci. Białe niedźwiedzie są srare z brudu. Dynamiczny rozwój Zakopanego zaskoczył białe niedźwiedzie.

Na Krupówkach w gmachu Rady Narodowej siedzi człowiek, który tworzy z Zakopanego Chamonix socjalizmu. Powiadają o nim, że sżyje buty tradycjonalistom. M. Miklaszewska „Nowa Kultura”

**Zguby**  
**MIDOWICZ** Wincenty — Kraków, ul. Furtowa 34 zgubił legitymację studencką Wyższej Szkoły Rolniczej. 21230-g  
**STRACZEK** Alicja, Targowisko 248, zgubiła legitymację szkolną Technikum Gastronomicznego Kraków. 21229-g  
**MALARSKI** Wacław — zam. Kraków, ul. Dzierżyńskiego 84, zgubił dowód osobisty, wydany przez KM MO Kraków.  
**KALESZUK** Marii, zam. Jaworzno, Pszczelnik 17, skradziono legitymację związkową oraz przepustkę stałą, wydane przez kopalnię „Kościuszkowa” Jaworzno.  
**STOPA** Irena, Jaworzno, Osiedle Stale, Blok 11 — zgubiła legitymację ubezpieczeniową, wydaną przez Wydział Zdrowia w Jaworznie. Ch-20025

Składając swoim CZŁONKOM i KLIENTOM najlepsze życzenia **ŚWIĄTECZNE i NOWOROCZNE** POWSZECHNA SPÓDZIELNIA SPOŻYWCÓW w JAWORZNIE

poleca w swoich sklepach **NAJNOWSZE MODELE ODZIEŻY ZIMOWEJ**

## PRZETARGI

Dyrekcja Przedsiębiorstwa Handlu Detalicznego „Jubiler” w Krakowie, Rynek Gl. 32  
**OGŁASZA PRZETARG**  
 na dostawę w roku 1963:  
 1. kasety Inroligatorskich na sztućce 30, 38, 42-sztukowych, w ilościach ca 250 sztuk miesięcznie, loco sklepy PHD wg rozdzielnika Dyrekcji,  
 2. szkieł „plexi” do zegarków w ilościach ca 2.000 sztuk miesięcznie, loco punkty usługowe wg rozdzielnika Dyrekcji.  
 W przetargu mogą brać udział przedsiębiorstwa państwowe, spółdzielcze i prywatne. Przetarg odbędzie się w dniu 11 stycznia 1963 r. w lokalu Dyrekcji.  
 Oferty należy składać do dnia 7 stycznia 1963 r. na adres Dyrekcji.  
 Blizszych informacji co do warunków umowy udziela Dział Handlowy PHD „Jubiler”, w Krakowie, Rynek Główny 32.  
 Przedsiębiorstwo zastrzega sobie prawo dowolnego wyboru oferenta lub odrzucenia oferty bez podania przyczyn. K-11112

## PRACOWNICY POSZUKIWANI

**2 INŻYNIERÓW** lub **TECHNIKÓW**, najmniej z 5-letnim stażem pracy w swym zawodzie — zatrudni od 1 stycznia 1963 r. Kierownictwo Grupy Robót Mostowych w Sandomierzu, na stanowiskach kierowników budów mostów w okolicach Leska (Bieszczady), Nowego Sącza lub Krynicy. — Warunki pracy i płacy według Układu Zbiorowego Pracy do omówienia. — Oferty wraz z życiorysem składać należy do 31 grudnia 1962 r. pod adresem: Kierownictwo Grupy Robót Mostowych w Sandomierzu, ul. Dworcowa 1. K-10987

**INŻYNIERA** — na stanowisko kierownika technicznego oraz **ST. EKONOMISTĘ** — do spraw planowania, zatrudnienia i płacy — zatrudni spółdzielnia pracy branży metalowo-elektrycznej. Zgłoszenia: Spółdzielnia Pracy im. St. Szadkowskiego, Kraków, ul. Żółkiewskiego 17, tel. 556-10. K-10981

**Wojewódzkie Przedsiębiorstwo Państwowej Komunikacji Samochodowej, Oddział Przewozów Osobowych** w Krakowie, zatrudni na stanowiskach **INŻYNIERA-MECHANIKA** lub **EKONOMISTĘ** na stanowisko głównego dyspozytora, **BLACHARZA-SPAWACZA** oraz **1 ELEKTROMOTORA SAMOCHODOWEGO** do pracy na stacji obsługi. Zgłoszenia przyjmują Sekcja Kadr, Kraków, ul. Kamienna 19, II piętro, w godzinach od 7 do 14.

Zatrudnimy natychmiast: **INŻYNIERÓW** i **TECHNIKÓW** na stanowisko technologów, **INŻYNIERÓW** lub **TECHNIKÓW — KONSTRUKTORÓW, BRANŻYSTĘ, MATERIAŁOWEGO** do Działu Zaopatrzenia, pracownika ze średnim wykształceniem na stanowisko — **EKSPEDYTORA TRANSPORTU, MAGAZYNIERÓW** branży metalowych, **RYMARZY, SPAWACZY, TOKARZY, ŚLUSARZY** oraz **WAKLERA MASZYN ELEKTRYCZNYCH** do prac do stajnych — W sprawie pracy i płacy prosimy zgłaszać się pod adresem — Kraków, ul. Rakowicka 22, w godz. od 7 do 15.

**Przedsiębiorstwo Budowlane Kopalń Rud Nieżelaznych** w Gliwicach, ul. Dworcowa 62, tel. 2002 — zatrudni natychmiast **INŻYNIERA BUDOWLANEGO** z praktyką lub **TECHNIKA BUDOWLANEGO** z uprawieniami i praktyką na stanowisko kierownika budowy w Trzebinii oraz **PRACOWNIKA UMYSŁOWEGO** z wykształceniem średnim i praktyką na stanowisko kierownika magazynu w Trzebinii — Warunki płacy zgodnie z Układem Zbiorowym Pracy w Budownictwie. — Zgłoszenia należy kierować do Działu Kadr w Gliwicach, ul. Dworcowa 62, tel. 2002. K-11010

Krakowskie Przedsiębiorstwo Robót Inżynierskich Nr 2 w Krakowie, poszukuje do pracy od dnia 1 stycznia 1963 r., **INŻYNIERÓW** i **TECHNIKÓW** budowlanych, inżynierskich do pracy na budowach i w sekcjach technicznych Przedsiębiorstwa. — Wymagane kwalifikacje: wyższe lub średnie wykształcenie techniczne oraz praktyka w zakresie budownictwa inżynierskiego. — Zgłaszający się winni przedłożyć dokumenty, stwierdzające posiadane wykształcenie oraz kwalifikacje i praktykę zawodową. — Informacji udziela Dział Zatrudnienia Komisji Organizacyjnej dla organizacji Krak. Przed. Robót Inżynierskich Nr 2, ul. Przy Rondzie 18 (dojazd tramwajem nr 7 do końcowego przystanku przy ul. Grzegorzewskiej) — w godz. od 8 do 15.

## KRAKOWSKIE ZAKŁADY ARTYKUŁÓW GOSPODARSKICH

PRZEMYSŁU TERENOWEGO  
 w KRAKOWIE, ul. LWOWSKA nr 2,  
 polecają usługi dla ludności w zakresie:

- cynkowania na gorąco, chromowania i emalowania — zakład przy ul. Romanowicza 15 — tel. 555-72 — czynny od godz. 7 do 19,
- naprawy sprzętu oświetleniowego — zakład przy ul. Chocimskiej 35 — tel. 319-94, czynny od godz. 7 do 15,
- naprawy sprzętu domowego z blachy — zakład przy ul. Konopnickiej 82 — tel. 535-81, czynny od godz. 7 do 15,
- naprawy instalacji wodno-kanalizacyjnej — punkt usługowy przy pl. Nowym 4 — czynny od godz. 7.30 do 15.30.

**EKONOMISTĘ** obeznanego z rozliczeniem robót elektromontażowych, **MISTRZÓW ROBÓT ELEKTROMONTAŻOWYCH, MASZYNISTKIE, MONTERÓW-ELEKTRYKÓW, ROBOTNIKÓW** nlewykwalifikowanych — do pracy na budowie Oświęcim, zatrudni natychmiast Komisja Organizacyjna Przedsiębiorstwa Robót Elektrycznych Nr 3 — w Katowicach, ul. Astrów 10 a, pokój nr 20. — Wynagrodzenie wg Układu Zbiorowego Pracy w Budownictwie. K-11071

**Przedsiębiorstwo Przemysłowe Budowy Huty im. Lenina** — zatrudni natychmiast **2 INŻYNIERÓW BUDOWLANYCH** — na stanowiskach inżyniera kontroli technicznej i dyspozytora zmlanowego oraz **INŻYNIERA MECHANIKA** — na stanowisko kierownika sekcji technologicznej remontów. — Zgłoszenia kierować: Przedsiębiorstwo Przemysłowe Budowy Huty im. Lenina, Dział Zatrudnienia i Płac — pokój 11, tel. 428-74. K-10973

**BARSZCZ CZERWONY**

Skawlińskich Zakładów Koncentratów Spożywczych — produkt eksportowy — jest do nabycia w uupolecznionych sklepach spożywczych. — Sporządzone z najlepszych szirowców — smaczny, zdrowy i pożywny — uzyskał ZNAK JAKOŚCI będący dowodem wysokiej oceny. Cena i torunki — (4-6 porcji) — 5.30 zł.

**KIEROWCĘ** z I lub II kategorią prawa jazdy — do prowadzenia samochodu marki „Zuk”, zatrudni przedsiębiorstwo państwowe. Oferty z opisami referencji, kierowca: Biuro Ogłoszeń „Prasa” — Kraków, ul. Wiślna 2 dla nr K-11103.

**INŻYNIERA HYDROGEOLOGA** z co najmniej 3-letnim stażem pracy — uposażenie specjalne, oraz **INSPEKTORA** do spraw transportu, uposażenie do 2.100 zł — zatrudni natychmiast Przedsiębiorstwo Zaopatrzenia Rolnictwa w Wodę, w Wieliczce, ul. Szpunara nr 16. K-11089

**EKONOMISTĘ** z praktyką — na stanowisko kierownika Komórki Organizacji Pracy — zatrudni natychmiast Zakłady Wyrobów z Druku w Sławkowie, pow. Olkusz. — Warunki pracy i płacy do omówienia na miejscu.

**P. P. Rafineria Nafty „Trzebinia”** w Trzebinii, zatrudni natychmiast **KIEROWNIKA ŚWIETLIICY**. — Zgłoszenia przyjmują Rada Zakładowa Rafinerii Nafty „Trzebinia”. — Warunki pracy i płacy do omówienia na miejscu.

**Zakłady Górniczo-Hutnicze „Bolesław”** w Bolesławiu k. Olkusza — zatrudni natychmiast trzech **INŻYNIERÓW MECHANIKÓW**, na stanowiskach konstruktorów. Warunki pracy i płacy do omówienia w Dziale Kadr — w godzinach od 7 do 15, w soboty od 7 do 13.

**Wytwórnia Galanterii „Galanti”** w Myślenicach, ul. Jagiello 2 — zatrudni **KIEROWNIKA ORGANIZACJI PLANOWANIA i ZATRUDNIENIA**. — Wymagane wykształcenie wyższe ekonomiczne lub prawnicze i 3 lata praktyki, bądź średnie ekonomiczne i co najmniej 5 lat praktyki. — Warunki pracy i płacy według Układu Zbiorowego, obowiązującego Przemysł Lekki. — Uposażenie 2.200—2.600 zł plus premia miesięczna 25 proc. — oraz premia roczna. — Możliwość przydziału mieszkania do końca 1963 roku. K-11115

**Zguby**  
**KUSEK** Marian, Chrzastów, zgubił przepustkę tymczasową nr 1563, Fabryki Lokomotyw w Chrzastowie. P-1286

**DRAB** Robert, zam. w Kowale, zgubił bilet miesięczny nr 0365, wydany przez Dyrekcję PKB Kraków na trasę Kraków — Proszowice, przez Brzesko Nowe oraz legitymację szkolną nr 50 — wydaną przez Inspektorat Oświaty w Limanowie. P-1288

**LES** Stanisław, zam. Bukowno, Osiedle blok 6/13, pow. Olkusz, zgubił legitymację szkolną nr 50 — wydaną przez Liceum Ogólnokształcące w Olkuszu. P-1292

**HANULA** Julian, zam. w Kasince Małej nr 2, pow. Limanowa, zgubił legitymację służbową nr 37 — wydaną przez Inspektorat Oświaty w Limanowie. P-1288

**KLUŠKA** Roman, zam. Skomielna Biała 218, zgubił świadectwo ukończenia siódmej klasy Szkoły Podstawowej dla Pracujących w Rabce. P-1292

**ARABSKI** Bogdan, Jaworzno, zgubił legitymację szkolną nr 50 — wydaną przez Technikum Górnicze w Jaworznie. P-1292

## Podziękowanie

OB. Dyr. Władysławowi Gajewskiemu, Inż. Janowi Jurczakowi, Genowefie Osłizko oraz uczniom klasy piątej Technikum Przemysłu Leśnego w Żywiecu — za zorganizowanie i udział w pogrzebie śp. Karola Stokłosy, prof. sora tegoż Technikum — serdeczne podziękowanie składa rodzina Niedźwiedzi. 2-1962

Z notatek recenzenta
Przedświąteczny remanent

Dwa tygodnie nie pisałem o wydarzeniach muzycznych Krakowa. Najpierw zjazd Sekcji Krytyków SPAM, później brak miejsca w rezultacie mojej złości, masa imprez muzycznych o dużej wartości artystycznej. Wymieniamy choćby najważniejsze. Na czoło wysunął się recital laureata i nagrody na Konkursie Geneewskim - doskonałego organisty, wychowanka krakowskiej Wyższej Szkoły Muzycznej, ucznia prof. Bronisława Rutkowskiego, bardzo zdolnego - Joachima Grubicha. Recital trzeba było powtórzyć, nie starczyło bowiem miejsca ani dla połowy tych, którzy chcieli usłyszeć gre tego artysty. Sukces Joachima Grubicha nie należy do rzadkości. Nagroda, którą zdobył jest tym rennesansowa, że przynosi ją po raz pierwszy w historii tego trudnego konkursu.

Ciekawym był również koncert PRK w ubiegłym tygodniu, prowadzony przez dobrego dyrygenta jugosłowiańskiego Cyryla Cwetkó, zawierający interesującą ciekawostkę muzyczną - dowcipną Symfonię współczesnego kompozytora Jugosławii - Papandopolosa. Solistą koncertu był Tadeusz Zmudzki, który wykonał II koncert fortepianowy Rachmaninowa.

Blizyły tydzień przyniósł recital fortepianowy Teresy Garbulińskiej. Grała ona utwory Bacha, Mozarta, Chopina i Debussy'ego. Najbardziej podobał mi się w interpretacji Teresy Garbulińskiej - Chopin. Bardzo smakowały, nerwowo, chyba przeważały, ale konsekwentnie.

Ostatnim wydarzeniem obchodów ku czci Karola Szymanowskiego był cykl recitali zorganizowanych przez Filharmonię jego imienia w domach kultury Olkusza, Myślenic, Nowego Targu, Nowego Sącza i Zakopanego. W koncertach tych brał udział artysta tej miary co prof. Eugeniusz Umiński. Zofia Stachurska i Alfred Miller. Miałem okazję osobiście przekonać się zarówno o bardzo wysokim poziomie tych koncertów, jak i o doskonałym przyzwyczajeniu muzyki Szymanowskiego przez młodzież, dla której koncerty te były organizowane.

Wczorajszy koncert był swego rodzaju rewidacją programową i wykonawczą. Mszą c - Mozarta, jedno z najciekawszych dzieł muzyki religijnej tego kompozytora, zostało wczoraj po raz pierwszy zaprezentowane w Krakowie. Doskonałe przygotowanie chóru, dobrze grająca orkiestra, panująca nad całością koncepcja odtwórcy dyrygent - Krzysztof Missona (jego „specjalizacja” w muzyce oratoryjnej) osiąga poważne rezultaty i soliści, z których obok Barbary Misz i Jerzego Artyza, na czoło wysunęła się - wczoraj doskonała wprost - Jadwiga Romańska. Mała była frekwencja na wczorajszym koncercie.

M. WALLEK-WALEWSKI



nasze MIASTO

1,6 mld zł na dalszy rozwój naszego miasta

Były w drugim dniu obrad sesji Rady Narodowej m. Krakowa momenty ważne i wzruszające. Np. w chwili gdy radni zatwierdzali budżet miasta na rok 1993 oraz wówczas gdy prosili o przekazanie nieobecnemu na sesji przewodniczącemu Prezydium RN m. Krakowa - tow. mgr Zbigniewowi Skolickiemu słowa uznania za jego ofiarną działalność dla naszego grodu oraz życzeń jak najszybszego powrotu do zdrowia i pracy. Dołączamy się do tych życzeń. Wypełniły również drugi dzień obrad dyskusje na temat jak i co należy uczynić by wykorzystać ustalony na łączną sumę 1.661,193 tys. zł budżet z największym pożytkiem dla stale rozwijającego się miasta.

W prawie wszystkich przemówieniach odczuwano się zrozumiałą troskę o to, by w 1993 roku nie powtórzyły się tegoroczne trudności z realizacją inwestycji. Mówi o tym także występujący w czasie sesji sekretarz KKM PZPR tow. mgr J. Skiba, który szczególnie dużo uwagi poświęcił potrzebom ulepszenia i umocnienia organizacyjnego krakowskich przedsiębiorstw budowlanych, konieczności zwiększenia ich mocy produkcyjnych. Poruszył on także kapitalny problem robót wykończeniowych w nowych osiedlach mieszkaniowych lub szkolnych. Okazuje się, że z pożytkiem dla wszystkich roboty te mogłyby wykonywać spółdzielnie pracy branży remontowej i budowlanej. Nb. oblecenie zobowiązanie w tym zakresie zgłosił na sesji prezes WZSP tow. S. Wójcicki.

Wśród innych omawianych zagadnień na czoło wysuwają się



Mimo dotkliwego zima, stali bywalcy Parku Krakowskiego nie rezygnują z odwiedzania jego uroczego zakątka. Tym bardziej, gdy na chwilę zaświeci grudniowe słońce. Fot. J. Uiberall

O tym warto wiedzieć

Zgodnie z okólnikiem Prezesa Rady Ministrów dzień 24 grudnia jest dniem wolnym od pracy. W dniu tym nieczynne będą wszystkie urzędy. Natomiast w niedzielę dnia 23 grudnia wszystkie urzędy czynne są jak w dniu powszednim. \* Dyrekcja MPK zawiadamia, że w niedzielę i poniedziałek komunikacja tramwajowa i autobusowa odbywać się będzie jak w dniu powszednim. W godzinach wieczornych 24 i 25 bm. ruch tramwajowy i autobusowy będzie stosownie do potrzeb ograniczony. \* 26 bm. komunikacja jak w normalne dni świąteczne. Komunikacja nocna we wszystkie dni odbywać się normalnie. \* W dniu 24 bm. apteki będą czynne o godz. 18 za wyjątkiem aptek dzurnych. Apteki dzurne pełnią normalny dyżur w dniach 25 i 26 bm.

Zaczek - laureatem po raz drugi

Już po raz drugi Dom Akademicki UJ otrzymał i nagrodę w ogólnopolskim konkursie na najlepszy akademik. Nagrody i dyplomy otrzymało też siedem innych domów w Krakowie. „Zaczek” zasłużył na nagrodę przede wszystkim przez ożywienie życia kulturalnego na swoim terenie. Jest to wynikiem współpracy Rady Uczelnianej z dyrekcją administracyjną UJ. Nagrodą jest też dużym sukcesem kierownika „Zaczeka” Jana Buszka. Ten niezmiernie popularny wśród studentów i żyjący im człowiek, zasługuje na pełne uznanie. (am)

Dyrekcja Teatru Kolejarza zawiadamia, że w sobotę 22 bm. zostaje odwołane przedstawienie pt. „Szalona księżna”. Bilety zachowują ważność na 23 bm. \* Stacja Krwiodawstwa zawiadamia, że 23 bm. (niedziela) przyjmowani będą zarówno mężczyźni jak i kobiety. W poniedziałek 24 bm. pobierania krwi nie będzie.

Temat tygodnia - zima Świąteczne wczasy - z »Gromadą«

Nowa forma wypoczynku świątecznego - wyjazd do zimowych miejscowości turystyczno-wczasowych znajduje z roku na rok coraz więcej zwolenników. Największą inicjatywę pod tym względem przedjawia, jak wiadomo, „Orbis” organizujący w tym okresie kilkudniowe wycieczki. Na wzór tradycji „Orbisowych” podobną działalność podejmuje również Spółdzielnia Turystyczno-Wypoczynkowa „Gromada”. W tym roku Spółdzielnia zaproponowa-

„Jaśnie Pan Nikt”

W sobotę Stary Teatr wystawi premierę komedii muzycznej Lope de Vega pt. „Jaśnie Pan Nikt”. W roli tytułowej wystąpi Zbigniew Wójcik.

Wypadek

20 bm. o godz. 10.40 na Al. Słowackiego samochód osobowy marki Warszawa prowadzony przez Mirosława Cyganekiewicza ur. 1933 zam. Wieliczka Park Kinizji 4 potrafił Ełzbięte Markowską lat 14 zam. Al. Słowackiego 17, która doznała złamania prawej nogi. (ż)

Nadużycia w urzędach skarbowych

Ujawniono tylko male nadużycia zeszłego roku wynoszące około 3 tys. zł. Tegoroczne defraudacje przekroczyły kwotę 40 tys. zł. Wykrycie tych nadużyć było niemiernie trudnione, bo istniało porozumienie kasjerów i likwidatorów. (I. XII. 1993)

Udostępnienie prywatnych zbiorów

W kamienicy Szlacheckich stanowiącej narożnik Pl. Szezepeńskiego i ul. Szezepeńskiej pomieszczono bogate zbiory wylbimego znawcy sztuki i zbieracza Jasielskiego, które po raz pierwszy zostaną udostępnione ogółowi. (22. XII. 1993)

Ochotnicze Pogotowie Ratunkowe

Najstarszym, pierwszym na Ziemiach Polskich pogotowiem ratunkowym jest pogotowie krakowskie, które 3 lata temu obchodziło 40-lecie istnienia. Uartym od lat zwoyczajem 31 bm. pogotowie zaepeluje do ofiarności obywateli Krakowa. Niech w tym dniu każdy przechodzący dobrowolnie wrzuci datkę do puszek pogotowia. (30. XII. 1993)

Wypadek

20 bm. o godz. 10.40 na Al. Słowackiego samochód osobowy marki Warszawa prowadzony przez Mirosława Cyganekiewicza ur. 1933 zam. Wieliczka Park Kinizji 4 potrafił Ełzbięte Markowską lat 14 zam. Al. Słowackiego 17, która doznała złamania prawej nogi. (ż)

Nadużycia w urzędach skarbowych

Ujawniono tylko male nadużycia zeszłego roku wynoszące około 3 tys. zł. Tegoroczne defraudacje przekroczyły kwotę 40 tys. zł. Wykrycie tych nadużyć było niemiernie trudnione, bo istniało porozumienie kasjerów i likwidatorów. (I. XII. 1993)

Udostępnienie prywatnych zbiorów

W kamienicy Szlacheckich stanowiącej narożnik Pl. Szezepeńskiego i ul. Szezepeńskiej pomieszczono bogate zbiory wylbimego znawcy sztuki i zbieracza Jasielskiego, które po raz pierwszy zostaną udostępnione ogółowi. (22. XII. 1993)

Ochotnicze Pogotowie Ratunkowe

Najstarszym, pierwszym na Ziemiach Polskich pogotowiem ratunkowym jest pogotowie krakowskie, które 3 lata temu obchodziło 40-lecie istnienia. Uartym od lat zwoyczajem 31 bm. pogotowie zaepeluje do ofiarności obywateli Krakowa. Niech w tym dniu każdy przechodzący dobrowolnie wrzuci datkę do puszek pogotowia. (30. XII. 1993)

Wypadek

20 bm. o godz. 10.40 na Al. Słowackiego samochód osobowy marki Warszawa prowadzony przez Mirosława Cyganekiewicza ur. 1933 zam. Wieliczka Park Kinizji 4 potrafił Ełzbięte Markowską lat 14 zam. Al. Słowackiego 17, która doznała złamania prawej nogi. (ż)

Wypadek

20 bm. o godz. 10.40 na Al. Słowackiego samochód osobowy marki Warszawa prowadzony przez Mirosława Cyganekiewicza ur. 1933 zam. Wieliczka Park Kinizji 4 potrafił Ełzbięte Markowską lat 14 zam. Al. Słowackiego 17, która doznała złamania prawej nogi. (ż)

Nadużycia w urzędach skarbowych

Ujawniono tylko male nadużycia zeszłego roku wynoszące około 3 tys. zł. Tegoroczne defraudacje przekroczyły kwotę 40 tys. zł. Wykrycie tych nadużyć było niemiernie trudnione, bo istniało porozumienie kasjerów i likwidatorów. (I. XII. 1993)

Udostępnienie prywatnych zbiorów

W kamienicy Szlacheckich stanowiącej narożnik Pl. Szezepeńskiego i ul. Szezepeńskiej pomieszczono bogate zbiory wylbimego znawcy sztuki i zbieracza Jasielskiego, które po raz pierwszy zostaną udostępnione ogółowi. (22. XII. 1993)

Ochotnicze Pogotowie Ratunkowe

Najstarszym, pierwszym na Ziemiach Polskich pogotowiem ratunkowym jest pogotowie krakowskie, które 3 lata temu obchodziło 40-lecie istnienia. Uartym od lat zwoyczajem 31 bm. pogotowie zaepeluje do ofiarności obywateli Krakowa. Niech w tym dniu każdy przechodzący dobrowolnie wrzuci datkę do puszek pogotowia. (30. XII. 1993)

Wypadek

20 bm. o godz. 10.40 na Al. Słowackiego samochód osobowy marki Warszawa prowadzony przez Mirosława Cyganekiewicza ur. 1933 zam. Wieliczka Park Kinizji 4 potrafił Ełzbięte Markowską lat 14 zam. Al. Słowackiego 17, która doznała złamania prawej nogi. (ż)

Nadużycia w urzędach skarbowych

Ujawniono tylko male nadużycia zeszłego roku wynoszące około 3 tys. zł. Tegoroczne defraudacje przekroczyły kwotę 40 tys. zł. Wykrycie tych nadużyć było niemiernie trudnione, bo istniało porozumienie kasjerów i likwidatorów. (I. XII. 1993)

Udostępnienie prywatnych zbiorów

W kamienicy Szlacheckich stanowiącej narożnik Pl. Szezepeńskiego i ul. Szezepeńskiej pomieszczono bogate zbiory wylbimego znawcy sztuki i zbieracza Jasielskiego, które po raz pierwszy zostaną udostępnione ogółowi. (22. XII. 1993)

Ochotnicze Pogotowie Ratunkowe

Najstarszym, pierwszym na Ziemiach Polskich pogotowiem ratunkowym jest pogotowie krakowskie, które 3 lata temu obchodziło 40-lecie istnienia. Uartym od lat zwoyczajem 31 bm. pogotowie zaepeluje do ofiarności obywateli Krakowa. Niech w tym dniu każdy przechodzący dobrowolnie wrzuci datkę do puszek pogotowia. (30. XII. 1993)

CO, GDZIE, KIEDY?
Sobota Zenona 22-23
Niedziela Wiktorii

TEATRY
SOBOTA
STARY TEATR: „Romans z wodewilu” (zamkn.) - 10, „Jaśnie pan Nikt” (premiera) - 19.15, KAMERALNY: „Ktoś dzwoni” - 19.15, ROZMAITOSCI: „Niewydzia przygoda” (premiera) - 15, „Wesele Figara” - 19.15, LUDOWY: „Ten który dotrzymuje słowa” (premiera) - 19.15, GROTESKA: „Zimowy gość” - 16, RAPSOODYCZNY: „Prawdziwa historia zdobywcy Meksyku” - 13.

KINA
SOBOTA
APOLLO: „Pracznki z Portugalii” (fr. 16.1) - 10, 12.15; „Słomiany wdowiec” (USA, 18.1) - 15.45, 18, 20.30, CHEMIK - nieczynne, - ISKIERKA: „Zolnierz i bohater” (NRF, 16.1) - 17.30, 19.45; KRAKUS: „Wszystcy na scenie” (USA, 18.1) - 15.45, 18, 20.15, KULTURA: „Strukam oje” (radz. 12.1) - 18, 20.15, MASKOTKA: „Szkilany zamek” (fr. 18.1) - 15.30, 17.45, 20, MELODIA: „Tysiac talarów” (pol. 10.1) - 15.45, 18, 20, MIKRO: „Cinderella” (USA, 7.1) - 15.30, 17.45, 20, MINIATURA: „Na trasie”, „Co się komu podoba”, „Rekordzista” - 11, 12, 13, 15, 16, 17, 18, 19, 20, 21, 22, 23, 24, 25, 26, 27, 28, 29, 30, 31, 1.12, 2.12, 3.12, 4.12, 5.12, 6.12, 7.12, 8.12, 9.12, 10.12, 11.12, 12.12, 13.12, 14.12, 15.12, 16.12, 17.12, 18.12, 19.12, 20.12, 21.12, 22.12, 23.12, 24.12, 25.12, 26.12, 27.12, 28.12, 29.12, 30.12, 31.12, 1.1, 2.1, 3.1, 4.1, 5.1, 6.1, 7.1, 8.1, 9.1, 10.1, 11.1, 12.1, 13.1, 14.1, 15.1, 16.1, 17.1, 18.1, 19.1, 20.1, 21.1, 22.1, 23.1, 24.1, 25.1, 26.1, 27.1, 28.1, 29.1, 30.1, 31.1, 1.2, 2.2, 3.2, 4.2, 5.2, 6.2, 7.2, 8.2, 9.2, 10.2, 11.2, 12.2, 13.2, 14.2, 15.2, 16.2, 17.2, 18.2, 19.2, 20.2, 21.2, 22.2, 23.2, 24.2, 25.2, 26.2, 27.2, 28.2, 29.2, 30.2, 31.2, 1.3, 2.3, 3.3, 4.3, 5.3, 6.3, 7.3, 8.3, 9.3, 10.3, 11.3, 12.3, 13.3, 14.3, 15.3, 16.3, 17.3, 18.3, 19.3, 20.3, 21.3, 22.3, 23.3, 24.3, 25.3, 26.3, 27.3, 28.3, 29.3, 30.3, 31.3, 1.4, 2.4, 3.4, 4.4, 5.4, 6.4, 7.4, 8.4, 9.4, 10.4, 11.4, 12.4, 13.4, 14.4, 15.4, 16.4, 17.4, 18.4, 19.4, 20.4, 21.4, 22.4, 23.4, 24.4, 25.4, 26.4, 27.4, 28.4, 29.4, 30.4, 31.4, 1.5, 2.5, 3.5, 4.5, 5.5, 6.5, 7.5, 8.5, 9.5, 10.5, 11.5, 12.5, 13.5, 14.5, 15.5, 16.5, 17.5, 18.5, 19.5, 20.5, 21.5, 22.5, 23.5, 24.5, 25.5, 26.5, 27.5, 28.5, 29.5, 30.5, 31.5, 1.6, 2.6, 3.6, 4.6, 5.6, 6.6, 7.6, 8.6, 9.6, 10.6, 11.6, 12.6, 13.6, 14.6, 15.6, 16.6, 17.6, 18.6, 19.6, 20.6, 21.6, 22.6, 23.6, 24.6, 25.6, 26.6, 27.6, 28.6, 29.6, 30.6, 31.6, 1.7, 2.7, 3.7, 4.7, 5.7, 6.7, 7.7, 8.7, 9.7, 10.7, 11.7, 12.7, 13.7, 14.7, 15.7, 16.7, 17.7, 18.7, 19.7, 20.7, 21.7, 22.7, 23.7, 24.7, 25.7, 26.7, 27.7, 28.7, 29.7, 30.7, 31.7, 1.8, 2.8, 3.8, 4.8, 5.8, 6.8, 7.8, 8.8, 9.8, 10.8, 11.8, 12.8, 13.8, 14.8, 15.8, 16.8, 17.8, 18.8, 19.8, 20.8, 21.8, 22.8, 23.8, 24.8, 25.8, 26.8, 27.8, 28.8, 29.8, 30.8, 31.8, 1.9, 2.9, 3.9, 4.9, 5.9, 6.9, 7.9, 8.9, 9.9, 10.9, 11.9, 12.9, 13.9, 14.9, 15.9, 16.9, 17.9, 18.9, 19.9, 20.9, 21.9, 22.9, 23.9, 24.9, 25.9, 26.9, 27.9, 28.9, 29.9, 30.9, 31.9, 1.10, 2.10, 3.10, 4.10, 5.10, 6.10, 7.10, 8.10, 9.10, 10.10, 11.10, 12.10, 13.10, 14.10, 15.10, 16.10, 17.10, 18.10, 19.10, 20.10, 21.10, 22.10, 23.10, 24.10, 25.10, 26.10, 27.10, 28.10, 29.10, 30.10, 31.10, 1.11, 2.11, 3.11, 4.11, 5.11, 6.11, 7.11, 8.11, 9.11, 10.11, 11.11, 12.11, 13.11, 14.11, 15.11, 16.11, 17.11, 18.11, 19.11, 20.11, 21.11, 22.11, 23.11, 24.11, 25.11, 26.11, 27.11, 28.11, 29.11, 30.11, 31.11, 1.12, 2.12, 3.12, 4.12, 5.12, 6.12, 7.12, 8.12, 9.12, 10.12, 11.12, 12.12, 13.12, 14.12, 15.12, 16.12, 17.12, 18.12, 19.12, 20.12, 21.12, 22.12, 23.12, 24.12, 25.12, 26.12, 27.12, 28.12, 29.12, 30.12, 31.12, 1.1, 2.1, 3.1, 4.1, 5.1, 6.1, 7.1, 8.1, 9.1, 10.1, 11.1, 12.1, 13.1, 14.1, 15.1, 16.1, 17.1, 18.1, 19.1, 20.1, 21.1, 22.1, 23.1, 24.1, 25.1, 26.1, 27.1, 28.1, 29.1, 30.1, 31.1, 1.2, 2.2, 3.2, 4.2, 5.2, 6.2, 7.2, 8.2, 9.2, 10.2, 11.2, 12.2, 13.2, 14.2, 15.2, 16.2, 17.2, 18.2, 19.2, 20.2, 21.2, 22.2, 23.2, 24.2, 25.2, 26.2, 27.2, 28.2, 29.2, 30.2, 31.2, 1.3, 2.3, 3.3, 4.3, 5.3, 6.3, 7.3, 8.3, 9.3, 10.3, 11.3, 12.3, 13.3, 14.3, 15.3, 16.3, 17.3, 18.3, 19.3, 20.3, 21.3, 22.3, 23.3, 24.3, 25.3, 26.3, 27.3, 28.3, 29.3, 30.3, 31.3, 1.4, 2.4, 3.4, 4.4, 5.4, 6.4, 7.4, 8.4, 9.4, 10.4, 11.4, 12.4, 13.4, 14.4, 15.4, 16.4, 17.4, 18.4, 19.4, 20.4, 21.4, 22.4, 23.4, 24.4, 25.4, 26.4, 27.4, 28.4, 29.4, 30.4, 31.4, 1.5, 2.5, 3.5, 4.5, 5.5, 6.5, 7.5, 8.5, 9.5, 10.5, 11.5, 12.5, 13.5, 14.5, 15.5, 16.5, 17.5, 18.5, 19.5, 20.5, 21.5, 22.5, 23.5, 24.5, 25.5, 26.5, 27.5, 28.5, 29.5, 30.5, 31.5, 1.6, 2.6, 3.6, 4.6, 5.6, 6.6, 7.6, 8.6, 9.6, 10.6, 11.6, 12.6, 13.6, 14.6, 15.6, 16.6, 17.6, 18.6, 19.6, 20.6, 21.6, 22.6, 23.6, 24.6, 25.6, 26.6, 27.6, 28.6, 29.6, 30.6, 31.6, 1.7, 2.7, 3.7, 4.7, 5.7, 6.7, 7.7, 8.7, 9.7, 10.7, 11.7, 12.7, 13.7, 14.7, 15.7, 16.7, 17.7, 18.7, 19.7, 20.7, 21.7, 22.7, 23.7, 24.7, 25.7, 26.7, 27.7, 28.7, 29.7, 30.7, 31.7, 1.8, 2.8, 3.8, 4.8, 5.8, 6.8, 7.8, 8.8, 9.8, 10.8, 11.8, 12.8, 13.8, 14.8, 15.8, 16.8, 17.8, 18.8, 19.8, 20.8, 21.8, 22.8, 23.8, 24.8, 25.8, 26.8, 27.8, 28.8, 29.8, 30.8, 31.8, 1.9, 2.9, 3.9, 4.9, 5.9, 6.9, 7.9, 8.9, 9.9, 10.9, 11.9, 12.9, 13.9, 14.9, 15.9, 16.9, 17.9, 18.9, 19.9, 20.9, 21.9, 22.9, 23.9, 24.9, 25.9, 26.9, 27.9, 28.9, 29.9, 30.9, 31.9, 1.10, 2.10, 3.10, 4.10, 5.10, 6.10, 7.10, 8.10, 9.10, 10.10, 11.10, 12.10, 13.10, 14.10, 15.10, 16.10, 17.10, 18.10, 19.10, 20.10, 21.10, 22.10, 23.10, 24.10, 25.10, 26.10, 27.10, 28.10, 29.10, 30.10, 31.10, 1.11, 2.11, 3.11, 4.11, 5.11, 6.11, 7.11, 8.11, 9.11, 10.11, 11.11, 12.11, 13.11, 14.11, 15.11, 16.11, 17.11, 18.11, 19.11, 20.11, 21.11, 22.11, 23.11, 24.11, 25.11, 26.11, 27.11, 28.11, 29.11, 30.11, 31.11, 1.12, 2.12, 3.12, 4.12, 5.12, 6.12, 7.12, 8.12, 9.12, 10.12, 11.12, 12.12, 13.12, 14.12, 15.12, 16.12, 17.12, 18.12, 19.12, 20.12, 21.12, 22.12, 23.12, 24.12, 25.12, 26.12, 27.12, 28.12, 29.12, 30.12, 31.12, 1.1, 2.1, 3.1, 4.1, 5.1, 6.1, 7.1, 8.1, 9.1, 10.1, 11.1, 12.1, 13.1, 14.1, 15.1, 16.1, 17.1, 18.1, 19.1, 20.1, 21.1, 22.1, 23.1, 24.1, 25.1, 26.1, 27.1, 28.1, 29.1, 30.1, 31.1, 1.2, 2.2, 3.2, 4.2, 5.2, 6.2, 7.2, 8.2, 9.2, 10.2, 11.2, 12.2, 13.2, 14.2, 15.2, 16.2, 17.2, 18.2, 19.2, 20.2, 21.2, 22.2, 23.2, 24.2, 25.2, 26.2, 27.2, 28.2, 29.2, 30.2, 31.2, 1.3, 2.3, 3.3, 4.3, 5.3, 6.3, 7.3, 8.3, 9.3, 10.3, 11.3, 12.3, 13.3, 14.3, 15.3, 16.3, 17.3, 18.3, 19.3, 20.3, 21.3, 22.3, 23.3, 24.3, 25.3, 26.3, 27.3, 28.3, 29.3, 30.3, 31.3, 1.4, 2.4, 3.4, 4.4, 5.4, 6.4, 7.4, 8.4, 9.4, 10.4, 11.4, 12.4, 13.4, 14.4, 15.4, 16.4, 17.4, 18.4, 19.4, 20.4, 21.4, 22.4, 23.4, 24.4, 25.4, 26.4, 27.4, 28.4, 29.4, 30.4, 31.4, 1.5, 2.5, 3.5, 4.5, 5.5, 6.5, 7.5, 8.5, 9.5, 10.5, 11.5, 12.5, 13.5, 14.5, 15.5, 16.5, 17.5, 18.5, 19.5, 20.5, 21.5, 22.5, 23.5, 24.5, 25.5, 26.5, 27.5, 28.5, 29.5, 30.5, 31.5, 1.6, 2.6, 3.6, 4.6, 5.6, 6.6, 7.6, 8.6, 9.6, 10.6, 11.6, 12.6, 13.6, 14.6, 15.6, 16.6, 17.6, 18.6, 19.6, 20.6, 21.6, 22.6, 23.6, 24.6, 25.6, 26.6, 27.6, 28.6, 29.6, 30.6, 31.6, 1.7, 2.7, 3.7, 4.7, 5.7, 6.7, 7.7, 8.7, 9.7, 10.7, 11.7, 12.7, 13.7, 14.7, 1