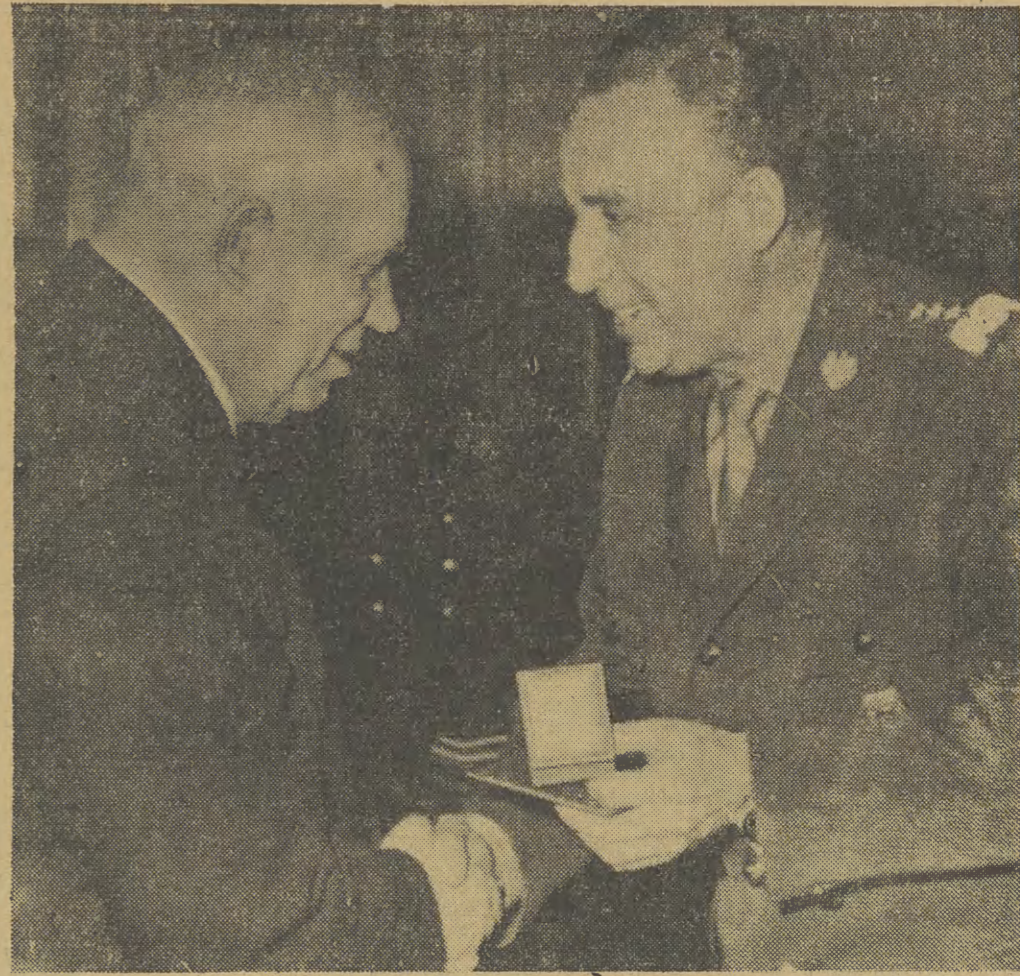


Obszerny skrót przemówienia tow. W. Jarosińskiego wygłoszonego w pierwszym dniu XI Plenum — na str. 2



**XI Plenum zakończyło obrady**

**Problemy partyjnego kierowania nauką**

Wybitni przedstawiciele nauki polskiej, którzy zabierali głos w drugim dniu obrad XI Plenum KC PZPR, wypowiedzieli się zarówno na temat najważniejszych zagadnień wiążących się z działalnością wyższych uczelni, rozwojem nauki i postępem technicznym jak i o do problemów szczegółowych, dotyczących poszczególnych dyscyplin naukowych, instytutów i uczelni.

**WARSZAWA (PAP)**  
We wtorek 18 bm. w godzinach wieczornych zakończył się dwudniowe obrady XI Plenum KC PZPR, którego tematem były węzłowe zadania w dziedzinie szkolnictwa wyższego i badań naukowych. Przemówienie końcowe wygłosił I sekretarz KC PZPR Władysław Gomułka. Plenum przyjęło jednomyślnie uchwałę wyciągającą zadania w dziedzinie szkolnictwa wyższego i badań naukowych.

W toku obrad przemawiali również przedstawiciele przemysłowych instytutów naukowych. Jest rzeczą charakterystyczną, że również i w wypowiedziach tej grupy dyktantów sprawa kadr naukowych, ich właściwego rozmieszczenia i wykorzystania wysuwała się na pierwszy plan.

**Plan i budżet 1963 w ogniu poselskiej dyskusji**

**(NASZ SPRAWOZDAWCA SEJMOWY DONOSI)**  
Okolo 100 posłów zapisało się do rozpoczynającej się dziś w Sejmie dyskusji generalnej nad projektami narodowego planu gospodarczego i budżetu państwa na rok przyszły. Jest to już ostatnia faza żmudnych prac nad oboma tymi dokumentami, stanowiącymi nasz przyczynowy program działania. W budżetowych analizach zaangażowanych było 18 komisji sejmowych. Utworzono w komisjach 56 specjalistycznych zespołów, które analizowały zagadnienia planu i budżetu, a także zadania i możliwości wybranych gałęzi przemysłu.

**Partie: chińska i albańska wobec problemu jedności ruchu robotniczego**

**Przemówienie M. Thoreza**

**PARYŻ (PAP)**  
Na plenum KC Francuskiej Partii Komunistycznej 14 bm. wygłosił przemówienie sekretarz generalny FPK Maurice Thorez.

Wiele uwag w dyskusji poświęcono wychowawczej i ideologicznej funkcji partii w odniesieniu do świata nauki. O ile bowiem partia nie powinna komenderować rozwojem nauki, o tyle nie może jej być obojętna postawa samych uczonych, wobec socjalizmu. W tej sprawie partia nie pozostaje i nie może pozostać neutralna.

**Min. Spychalski dokonał otwarcia wystawy »Lenin w Polsce«**

**MOSKWA (PAP)**  
We wtorek w Centralnym Muzeum Lenina w Moskwie nastąpiło uroczyste otwarcie wystawy »Lenin w Polsce«. Wystawę zorganizowały Zakład Historii Partii przy KC PZPR, Muzeum Lenina w Warszawie i Centralne Muzeum Lenina w Moskwie z okazji 50 rocznicy pobytu Włodzimierza Lenina na ziemiach polskich.

**Z kraju i ze świata**

**GENEWSKIE ROKOWANIA NUKLEARNE**

Przedstawiciel Związku Radzieckiego, Siemion Karapkin, powiedział, że wszystkie mocarstwa atomowe powinny zastosować się do uchwały Zgromadzenia Ogólnego NZ, wyrażającej do wystrzymania prób jądrowych wszelkiego rodzaju począwszy od 1 stycznia.

**ROZMOWY POLSKO-WŁOSKIE**

W dniach od 6 do 18 bm. delegacja polska pod przewodnictwem prof. dr J. Zachwatowicza, członka prezydium Rady Ochrony Pomników Walki i Męczeństwa przebywała w Włoszech, gdzie przeprowadziła z władzami włoskimi rozmowy w sprawie uregulowania zagadnień związanych z wykonywaniem opieki i konserwacji cmentarzy żołnierskich polskich poległych na terenie Włoch w latach 1934-1945 oraz grobów żołnierskich włoskich w Polsce.

**NOWY NIEBEZPIECZNY LEK?**

Brityjscy producenci lekarstw wycofali z rynku pigułki pomagające pokonać poranną odciepłość. Istnieje podejrzenie, iż mogą one być przyczyną przychodzenia na świat martwych lub zdeformowanych noworodków.

**Obrady delegatów ZSGiS**

(Inf. wł.) W dniu wczorajszym rozpoczął w Krakowie obrady VII statutowy zjazd delegatów Krakowa Związku Spółdzielni Garbarskich i Skórzanych. Sala widowiskowa Garnizonowego Klubu Oficerów wypełnił delegaci spółdzielni, za stołem prezydijskim zasiadł m. in. przedstawiciel KC tow. A. Świątło, kier. Wydz. Ekonomicznego KW PZPR tow. W. Kielar, wiceprzewodniczący Prezydium WRN tow. J. Łoś, wiceprezes Centralnego Związku Spółdzielczości Pracy A. Dzierżka.

**Adenauer nie zamierza dotrzymać obietnicy**

Według informacji prasy zachodniemieckiej, kanclerz Adenauer w rozmowie z korespondentem amerykańskim do towarzystwa telewizyjnego »Columbia Broadcasting Corporation« dał do zrozumienia, że nie zamierza dotrzymać złożonej obietnicy i ustąpić ze stanowiska kanclerza na jesieni przyszłego roku. Adenauer wspominał o tym, że nadal wypowiedział się przeciwko mianowaniu ministra gospodarki, Erharda, kanclerzem NRF.

**KENNEDY: ZSRR i USA opowały technikę przechwytywania rakiet nuklearnych**

**WASZYNGTON (PAP)**  
»Stany Zjednoczone nie życzą sobie, by sześć lub siedem państw w Europie zachodniej przeznaczało fundusze na rozwój broni nuklearnych, podczas gdy Stany Zjednoczone dysponują odpowiednim arsenałem tej broni« — takie jest najważniejsze zdanie z godzinnego wywiadu telewizyjnego prezydenta Stanów Zjednoczonych, Kennedy'ego, jaki został nadany w nocy z poniedziałku na wtorek.

**AKTORZY TEATRU MUZYCZNEGO W GDYNI**

Na zdjęciu: primadonna Longina Kizłowska w operze »Sensacja w Londynie« z librettem niemieckiego pisarza A. Bauera (scenografia R. Bublek, opracowanie choreograficzne J. Gogóła, reżyseria D. Dostalk-Bańszkowej, orkiestra pod gościnną dyrekcją Jerzego Prosnera z Warszawy).



**Pogoda**

Jak podaje PIHM — na dziś przewidywane jest zachmurzenie duże z opadami śniegu, na zachodzie możliwa ośleć; w całym kraju lokalne mgły. Temperatura minimalna w granicach od minus 10 st. na północnym wschodzie do minus 2 na południu, maksymalna odpowiednio od minus 7 do plus 1 st. na zachodzie. Wiatry słabe z kierunków zmiennych, stopniowo wzmagające się i przechodzące w północno-zachodnie.

**PREMIER CHRUSCZOW NA SPOTKANIU Z DZIAŁACZAMI KULTURY I SZTUKI**

W Moskwie odbyło się w poniedziałek spotkanie przywódców KCPR i rządu radzieckiego z działaczami kultury i sztuki. Premier Chruszczow powitał serdecznie zebranych i podkreślił, że spotkania takie stały się już w ostatnich latach tradycją. Przyczyniła się ona do podnoszenia twórczej aktywności inteligencji artystycznej, której rolą w budownictwie komunizmu i komunistycznym wychowaniu społeczeństwa radzieckiego coraz bardziej wzrasta.

**TRZESNIECIE ZIEMI W NORWEGII**

W poniedziałek w nocy na obszarze północnej Norwegii dąło się odczuć kilka dość silnych wstrząsów podziemnych. Najsilniejsze wstrząsy zarejestrowano w okręgu Saltdal.

**DELEGACJA PARTYJNA PRAGI OPUSCIŁA POLSKĘ**

We wtorek opuściła Polskę delegacja Praskiego Komitetu Komunistycznej Partii Czechosłowacji, która przebywała w naszym kraju na zaproszenie KW PZPR. W ciągu 4-dniowego pobytu członkowie delegacji zapoznali się z najważniejszymi problemami życia Warszawy, Gdańska i Krakowa oraz spotkali się z działaczami partyjnymi i rad narodowych.

**PLAN ELEKTRYFIKACJI WSI WYKONANY**

W wyniku wykonania tegorocznego planu elektryfikacji rolnictwa, z elektryfikacji korzysta 2.180 dalszych wsi. Energii doprowadzono do ponad 88 tys. zagród chłopskich oraz do ok. 500 PGR-ów.

**Proces »dużego« ZIP-u**

Dziś przed Sądem Wojewódzkim w Krakowie (w salł przy ul. Senackiej) rozpoczyna się wielki proces, w którym zasiada 20 oskarżonych: L. Michalski, J. Kostkowski, J. Kasprzyk, T. Lach, F. Orłowicz, Z. Kościuk, J. Rzepka, J. Tomaszewski, L. Dalewski, F. Gonczaruk, L. Kawa, T. Tomaszewski, E. Bykowski, J. Kluba, J. Zomer, Z. Czajkowski, J. Leopold, M. Lewanowski, S. Jasiński, J. Helfert.

**Oskarżony o morderstwo**

Dziś rozpoczyna się przed Sądem Wojewódzkim w Krakowie dwudniowa rozprawa przeciwko Władysławowi Drobniakowi z Jaworzna, oskarżonemu o zamordowanie swojej żony Anny. 3 września br. rano doszło między małżonkami do scysji. Z wyjaśnien W. Drobniaka wynika, że w pewnym momencie żona powiedziała mu, iż »będzie prowadziła swobodny tryb życia, a on będzie pociągł, a jeśli mu się to nie podoba — może się powiesić«.

**PLAN ELEKTRYFIKACJI WSI WYKONANY**

W wyniku wykonania tegorocznego planu elektryfikacji rolnictwa, z elektryfikacji korzysta 2.180 dalszych wsi. Energii doprowadzono do ponad 88 tys. zagród chłopskich oraz do ok. 500 PGR-ów.

**PLAN ELEKTRYFIKACJI WSI WYKONANY**

W wyniku wykonania tegorocznego planu elektryfikacji rolnictwa, z elektryfikacji korzysta 2.180 dalszych wsi. Energii doprowadzono do ponad 88 tys. zagród chłopskich oraz do ok. 500 PGR-ów.

**PLAN ELEKTRYFIKACJI WSI WYKONANY**

W wyniku wykonania tegorocznego planu elektryfikacji rolnictwa, z elektryfikacji korzysta 2.180 dalszych wsi. Energii doprowadzono do ponad 88 tys. zagród chłopskich oraz do ok. 500 PGR-ów.

**B**URO Polityczne wno- si pod obrady Komitetu Centralnego sprawy szkolnictwa wyższego i badań naukowych.

Szkoły wyższe i nauka legitymując się poważnymi osiągnięciami w rozwoju badań naukowych i w kształceniu kadr dla potrzeb gospodarki i kultury. Rozwój tych dziedzin życia, należy do najbardziej znaczących osiągnięć narodu w okresie władzy ludowej i jest przedmiotem szczególnej troski partii i rządu.

Mimo to od dłuższego czasu dostrzegaliśmy konieczność ulepszenia działalności szkół wyższych i placówek naukowo-badawczych, dokonania szeregu reform. Głównym czynnikiem, z którego ta konieczność wynika są potrzeby rozwoju społeczno-ekonomicznego i kulturalnego kraju.

Nauka i najściślej z nią związane szkolnictwo wyższe mogą być rozpatrywane z różnych punktów widzenia. Z wszechstronnej problematyki wybraliśmy te jego części, które wiąże się ściślej z potrzebami gospodarki narodowej. Partia nasza bowiem musi skupić specjalną uwagę na sprawach ekonomicznych, gdyż od ich prawidłowego rozwiązania w decydującej mierze zależy możliwość rozwiązywania wszystkich innych problemów społecznych.

Rola nauki zwiększyła się ogromnie. Rozwój nauki w coraz większym stopniu decyduje o rozwoju techniki, następuje stałe zbliżenie między podstawowymi dyscyplinami a techniką i praktyką produkcyjną oraz społeczną. Istotne tych procesów trafnie określa nowy program KPZR, stwierdzając, że nauka staje się bezpośrednią siłą wytwórczą społeczeństwa.

W tej sytuacji coraz większego znaczenia nabiera sprawa prawidłowej organizacji placówek badawczych, planowego charakteru ich pracy, racjonalnego określania zadań poszczególnych placówek i koordynacji ich działalności w skali ogólnopolskiej, a nawet międzynarodowej. Przed nami stoi każde kraj rozwijający ekonomicznie i istnieją w tym zakresie określone międzynarodowe obowiązki.

pod względem gospodarczym i kulturalnym — szybko się rozwija, osiąga w wielu dziedzinach poziom światowy, a w niektórych wysuwa się na czołowe miejsca w świecie. Znalazło to wspaniałe potwierdzenie w wybitnych osiągnięciach Związku Radzieckiego w dziedzinie lotów kosmicznych.

Współzawodnictwo ekonomiczne między dwoma światowymi systemami społecznymi jest dziś również współzawodnictwem na polu nauki i techniki, a także w dziedzinie kształcenia wysoko kwalifikowanych kadr. Kraj, który w tych dziedzinach pozostałby w tyle, musiałby ryzykownie pozostać w tyle również w rozwoju gospodarki.

**NA CZOLE** problemów szkolnictwa wyższego wysuwa się sprawa doświadczeń, odpowiedzialności i odpowiedzialności specjalistów z wyższym wykształceniem dla przemysłu, rolnictwa i kultury narodowej. Z szacunkowych o-bliczeń wynika konieczność ponad 3-krotnego wzrostu zatrudnienia kadr z wyższym wykształceniem do roku 1980.

Jest to zadanie trudne. Przekracza ono aktualne możliwości szkół wyższych. Musimy więc liczyć się w następnych latach z koniecznością wydatnego wzrostu nakładów państwa na rozwój materialnej i kadrowej bazy szkolnictwa. Niezbędne będą powiększenia liczby personelu nauczającego, poprawienie warunków lokalowych i wzrost miejsc w domach studenckich, lepsze wyposażenie uczelni itp. Konieczne będzie utworzenie nowych szkół wyższych w niektórych rejonach kraju.

Szkoły wyższe mają niepokojąco niską sprawność kształcenia, nie zapewniają jeszcze dostatecznej wiedzy i przygotowania do pracy zawodowej absolwentom. Kosztowna i rzadka aparatura często nie jest należycie wykorzystana. Przy niedostatku kadr pracowników nauki istnieje równocześnie wiele wypadków nieracjonalnego wykorzystania ich pracy.

Rezerwy, które istnieją w systemie szkolnictwa wyższego można w istocie rzeczy sprowadzić do problemów następujących:

1. zwiększenie sprawności szkół wyższych w ramach założonego programu nauczania;
2. racjonalne określenie niezbędnej zasoby wiedzy jaką powinien uzyskać absolwent wyższej uczelni i wyznaczenie na tej podstawie koniecznego czasu trwania studiów
3. pełne wykorzystanie istniejącego w szkołach wyższych potencjału kadrowego i materialnego.

ustalił się u nas w zasadzie system studiów 5-letnich. Część kadry nauczającej, przedkłada studiom widzi wyście z problemu stałego rozszerzania się zakresu wiedzy w poszczególnych dziedzinach nauki. Nie jesteśmy za przyjęciem takiego rozwiązania i co więcej, widzimy celowość racjonalnego skrócenia czasu studiów tam, gdzie jest to możliwe.

**Z**NAKOMITA większość młodzieży, która wypełnia sale wykładowe, cechuje rzetelność w pracy, rzetelność, jest ona chłonna wiedzy. Doświadczenie życiowe i uczucia wiążą tę młodzież z socjalizmem, z Polską Ludową. Z tego tworzą mądrych wychowawców, a ich powinność kształtować charaktery świadomych, ofiarnych budowniczych socjalizmu.

Są jednak zjawiska, które nakazują nam usilniej niż dotychczas troszczyć się o właściwy kierunek wychowania młodzieży studiującej. Spotyka się jeszcze na uczelniach typy „smutnych brodaczy” popołujących na starców, pełnych pesymizmu i rozczarowania a często i cynizmu. Część absolwentów szkół wyższych ujawnia w swej postawie swoisty egoizm, ciasny utilitaryzm, dążenie nie tylko do „wygodnego urzędowania się”, lekceważąc stosunek do potrzeb społecznych, brak twórczych ambicji, niechęć do podejmowania trudnych zadań. Część absolwentów uchyliła się od podjęcia pracy na prowincji nawet za cenę rezygnacji z właściwego wykorzystania nabytych kwalifikacji, a więc ze szkoda dla społeczeństwa i dla siebie. Wśród młodzieży nie zapanowało jeszcze pełne zrozumienie tego, że jedyną zasięgającą na szacunek drogą realizacją jej osobistych aspiracji leży w płaszczyźnie społecznych interesów, że dopiero zgodność osobistych dążeń z celami, ku którym zmierzają naród, otworzyć może szerokie perspektywy rozwoju talentu i zdolności. Smak estetyczny młodzieży, jej poczucie piękna i wrażliwość na sztukę bywają nieraz spazmem przez prymitywne, czasem wręcz rozwydrzone formy rozrywki wybujałe na gruncie merkantylnej, kapitalistycznej rzeczywistości, niepotrzebnie przeszeptał na nasz grunt. Zjawiska te nie są powszechne i nie wolno ich generalizować. Ale też nie należy bagatelizować.

w sprawach nauki i postępu technicznego.

PAN zachowa swe funkcje koordynacyjne w zakresie nauk nieobjętych działalnością Komitetu d/s Nauki i Techniki, a więc w zakresie nauk podstawowych i przyrodniczych nie związanych z nową techniką, w zakresie nauk humanistycznych i społecznych.

**O**bok systemu centralnego sterowania rozwojem badań naukowych i techniki istnieje pałeczka potrzeba uporządkowania i planowania działalności placówek naukowo-badawczych PAN, resortów, katedr i placówek naukowych ministerstwa szkolnictwa wyższego.

Szczególne role dla dalszego rozwoju socjalistycznej nauki ma nabierająca coraz większego znaczenia współpraca naukowa i techniczna państw naszego obozu. Po ważnym krokiem w tym za-

EST słuszne i potrzebne, aby zwrócić uwagę Planu na niektóre problemy nauk humanistycznych i społecznych po to, aby instancje i organizacje partyjne głębiej zajęły się tą problematyką i wniosły swój wkład w należytą i pełną jej opracowanie. Nauki społeczne — jak zadane inne — są powiązane ścisłymi więzami z problematyką polityczną. Badają one prawa rządzące życiem społecznym i gospodarką narodową. Formułując wyniki swych badań, nauki społeczne wpływają na kształtowanie się opinii publicznej, na rozwój politycznych postaw i poglądów społeczeństwa. Jest więc rzeczą jasną, że pozycja i kierunek rozwoju nauk społecznych muszą być przedmiotem szczególnego zainteresowania ze strony partii.

Tak jak inne partie komunistyczne, również i nasza partia bezpośrednio rozwija nauki społeczne w swej dzia-

Wymaga to gruntownej, operującej argumentami rzeczowymi polemiki z przeciwnikami. Wymaga to także podejmowania w marksistowskich badaniach naukowych tych problemów, które nasza nauka w przeszłości zaniedbała, a nauka burżuazyjna podjęła, opierając się na błędnych przesłankach metodologicznych.

Część pracowników nauki z tych sfer zwróciła uwagę na te, które w przeszłości zaniedbała, a nauka burżuazyjna podjęła, opierając się na błędnych przesłankach metodologicznych.

Próbę przeciwstawienia naukowej stronie marksizmu jego stronie ideologicznej oznaczała w istocie rzecz wyjątkowa. Marksizm z jego ideową klasową treścią. Należy przeprowadzić gruntowną krytykę tej teorii, wyjaśnić jej polityczny sens i ugruntować w tej ważnej kwestii prawidłowe, marksistowsko-leninowskie stanowisko.

**P**RZED partią staje również zadanie pobudzenia przemysłów metodologicznych w naukach społecznych. Należy przemyśleć formy takiej działalności, pozwalającej w tym celu odpo-wiednie seminaria ogólnokrajowe, organizując konferencje teoretyczne, rozwijając dyskusje na łamach czasopism. Taka działalność winna być rozwinięta przez odpowiednie placówki PAN i szkoły wyższe, a w szczególności przez Wyższą Szkołę Nauk Społecznych przy KC PZPR. W wypadkach szczególnie doniosłych winna być rozwijana pod bezpośrednim kierownictwem instancji partyjnych.

Rzeczą konieczną jest dokonanie gruntownej analizy sytuacji w dziedzinie nauk społecznych po to, aby wytyczyć słuszną drogę dalszego ich rozwoju, uocenić zdrowe tendencje, rozwinąć walkę o przezwyciężenie niedostatków. Wymagać to będzie wysiłku całej partii, wszystkich jej ogniw. Ideologiczne problemy nauk społecznych daleko bowiem wykraczają poza sferę szkolnictwa wyższego i placówek naukowo-badawczych. Stanowią one integralną część frontu ideologicznego działalności partii i w tym kontekście winne być rozpatrywane.

Patrząc na rozwój nauki polskiej i polskiego szkolnictwa wyższego w okresie powojennym, możemy stwierdzić, że był to okres szybkiego rozwoju, zarówno pod względem ilościowym jak i jakościowym. Nasza nauka posłodała w przeszłości piękne tradycje zarówno badawcze, jak i postępowo-polityczne. W wielu dziedzinach możemy się chlubić doniosłym wkładem w naukę światową. Ale obecnie idzie o coś nowego i wyższego — o zapewnienie szerokiego i harmonijnego rozwoju całej naszej nauki w ścisłym związku z postępowo-gospodarczym i społecznym kraja.

Ustrój socjalistyczny i światowa polityka naszej partii stworzyły podstawę dla takiego właśnie rozwoju nauki. Będziemy te podstawy umacniać i rozwijać, czyniąc wszystko, aby zapewnić konieczną dla rozwoju nauki atmosferę oraz konieczne dla tego rozwoju środki materialne.

Wszystkie kraje odczuwają obecnie poważny głód kadr z wyższym wykształceniem. Nasze potrzeby w tej dziedzinie są szczególnie wielkie, jeśli weźmiemy pod uwagę zwolnienie tempa rozwoju szkół wyższych w latach 1955—1960.

**I**MO wielkich osłabnięć szkół wyższych odczuwają dziś niedostatek najnowszej kwalifikowanych pracowników, a także wyposażenia i pomieszczeń. Zbyt niska pozostaje sprawność kształcenia, przyspieszenia wymagają reformy programowe.

Występuje i międzynarodowy aspekt tego zagadnienia. Zjemy w okresie, kiedy pozycje współzawodniczących dwóch systemów jest jedyną słuszną alternatywą historyczną, w obliczu której znalazła się ludzkość. Spór dziejowy między socjalizmem i kapitalizmem rozstrzyga się przede wszystkim na płaszczyźnie współzawodniczą ekonomicznego.

Nauka w krajach socjalistycznych — mimo iż większość z nich należała w przeszłości do krajów zafolanych

ścisły kierunek wychowania młodzieży studiującej. Spotyka się jeszcze na uczelniach typy „smutnych brodaczy” popołujących na starców, pełnych pesymizmu i rozczarowania a często i cynizmu. Część absolwentów szkół wyższych ujawnia w swej postawie swoisty egoizm, ciasny utilitaryzm, dążenie nie tylko do „wygodnego urzędowania się”, lekceważąc stosunek do potrzeb społecznych, brak twórczych ambicji, niechęć do podejmowania trudnych zadań. Część absolwentów uchyliła się od podjęcia pracy na prowincji nawet za cenę rezygnacji z właściwego wykorzystania nabytych kwalifikacji, a więc ze szkoda dla społeczeństwa i dla siebie. Wśród młodzieży nie zapanowało jeszcze pełne zrozumienie tego, że jedyną zasięgającą na szacunek drogą realizacją jej osobistych aspiracji leży w płaszczyźnie społecznych interesów, że dopiero zgodność osobistych dążeń z celami, ku którym zmierzają naród, otworzyć może szerokie perspektywy rozwoju talentu i zdolności. Smak estetyczny młodzieży, jej poczucie piękna i wrażliwość na sztukę bywają nieraz spazmem przez prymitywne, czasem wręcz rozwydrzone formy rozrywki wybujałe na gruncie merkantylnej, kapitalistycznej rzeczywistości, niepotrzebnie przeszeptał na nasz grunt. Zjawiska te nie są powszechne i nie wolno ich generalizować. Ale też nie należy bagatelizować.

**O**GÓLNY klimat wychowawczy w szkołach wyższych kształtuje się pod wpływem społecznej i politycznej sytuacji kraju. Sytuacja ta jest po-myślna. Kształtuje ją twórczy wysiłek klasy robotniczej w realizowaniu programu go-

Problem tylko częściowo rozwiązują wykłady podstawowych nauk społecznych obejmujące ogół studentów. Składa się na to szereg czynników.

Na wykłady nauk społecznych przeznaczają się obecnie za mało czasu. Dyscypliny społeczne odczuwają poważne trudności kadrowe, zwłaszcza na prowincji — obowiązujące obecnie ramowe programy wykładów z nauk społecznych dla ogółu studentów obejmują głównie podstawowe wiadomości z dziedziny teorii. Natomiast wiele ważnych i na wyraz aktualnych tematów bądź nie może być uwzględnione, bądź jest potraktowane marginesowo. Podobne trudności występują w związku z wykładami filozofii.

**N**IE SPOSOB przejąć do porządku dziennego nad ujawnianymi zjawiskami, które występują w działalności naukowej placówek, w wyborze tematyki badawczej, w systemie koordynacji i sterowania rozwojem nauki i techniki w kraju, w podziale środków. Niepokoi nas utrzymujący się wciąż dystans między placówkami naukowymi a produkcją, nauką a postępowym technicznym. Mimo pewnej bezspornej poprawy, wysiłki poszczególnych instytutów nie są dostatecznie ze sobą powiązane, a działalność ich obejmuje zbyt wiele spraw marginesowych lub zgoła zbędnych. Ciągłe jeszcze występują zjawiska nieuzasadnionego dublowania tematyki przez różne placówki badawcze. Zbyt mało uwagi poświęcamy adaptacji osiągnięć zagranicznych.

Dlatego też na czoło spraw związanych z nauką wysuwamy w obecnym okresie sprawy organizacyjne badań naukowych i koordynacji zwłaszcza ścisłego powiązania nauki z techniką.

Główną propozycją, jaką przedstawiamy na Plenum jest przekształcenie Komitetu do spraw Techniki w nowy organ centralny, Komitet d/s Nauki i Techniki, który ma zapewnić jednolite kierownictwo polityką naukową w kraju, zwalniając równocześnie Polską Akademię Nauk od obowiązków koordynacji całej działalności naukowej. Powołanie Komitetu d/s Nauki i Techniki pozwoli na łączne rozpatrywanie problematyki badań naukowych, prac nad nową techniką i wdrożeniem jej do produkcji. Skupienie w jednym decydującym ośrodku dyspozycji o wzmożonych sprawach nauki i techniki pozwoli lepiej niż to było dotychczas, zapewnić koncentrację środków i kadr w określonych badaniach, szczególnie ważnych i owocnych dla kraju. Pozwoli to — po raz pierwszy w naszym kraju — na prowadzenie kompleksowej, jednolitej polityki

ścisły kierunek wychowania młodzieży studiującej. Spotyka się jeszcze na uczelniach typy „smutnych brodaczy” popołujących na starców, pełnych pesymizmu i rozczarowania a często i cynizmu. Część absolwentów szkół wyższych ujawnia w swej postawie swoisty egoizm, ciasny utilitaryzm, dążenie nie tylko do „wygodnego urzędowania się”, lekceważąc stosunek do potrzeb społecznych, brak twórczych ambicji, niechęć do podejmowania trudnych zadań. Część absolwentów uchyliła się od podjęcia pracy na prowincji nawet za cenę rezygnacji z właściwego wykorzystania nabytych kwalifikacji, a więc ze szkoda dla społeczeństwa i dla siebie. Wśród młodzieży nie zapanowało jeszcze pełne zrozumienie tego, że jedyną zasięgającą na szacunek drogą realizacją jej osobistych aspiracji leży w płaszczyźnie społecznych interesów, że dopiero zgodność osobistych dążeń z celami, ku którym zmierzają naród, otworzyć może szerokie perspektywy rozwoju talentu i zdolności. Smak estetyczny młodzieży, jej poczucie piękna i wrażliwość na sztukę bywają nieraz spazmem przez prymitywne, czasem wręcz rozwydrzone formy rozrywki wybujałe na gruncie merkantylnej, kapitalistycznej rzeczywistości, niepotrzebnie przeszeptał na nasz grunt. Zjawiska te nie są powszechne i nie wolno ich generalizować. Ale też nie należy bagatelizować.

**O**GÓLNY klimat wychowawczy w szkołach wyższych kształtuje się pod wpływem społecznej i politycznej sytuacji kraju. Sytuacja ta jest po-myślna. Kształtuje ją twórczy wysiłek klasy robotniczej w realizowaniu programu go-

ścisły kierunek wychowania młodzieży studiującej. Spotyka się jeszcze na uczelniach typy „smutnych brodaczy” popołujących na starców, pełnych pesymizmu i rozczarowania a często i cynizmu. Część absolwentów szkół wyższych ujawnia w swej postawie swoisty egoizm, ciasny utilitaryzm, dążenie nie tylko do „wygodnego urzędowania się”, lekceważąc stosunek do potrzeb społecznych, brak twórczych ambicji, niechęć do podejmowania trudnych zadań. Część absolwentów uchyliła się od podjęcia pracy na prowincji nawet za cenę rezygnacji z właściwego wykorzystania nabytych kwalifikacji, a więc ze szkoda dla społeczeństwa i dla siebie. Wśród młodzieży nie zapanowało jeszcze pełne zrozumienie tego, że jedyną zasięgającą na szacunek drogą realizacją jej osobistych aspiracji leży w płaszczyźnie społecznych interesów, że dopiero zgodność osobistych dążeń z celami, ku którym zmierzają naród, otworzyć może szerokie perspektywy rozwoju talentu i zdolności. Smak estetyczny młodzieży, jej poczucie piękna i wrażliwość na sztukę bywają nieraz spazmem przez prymitywne, czasem wręcz rozwydrzone formy rozrywki wybujałe na gruncie merkantylnej, kapitalistycznej rzeczywistości, niepotrzebnie przeszeptał na nasz grunt. Zjawiska te nie są powszechne i nie wolno ich generalizować. Ale też nie należy bagatelizować.

**O**GÓLNY klimat wychowawczy w szkołach wyższych kształtuje się pod wpływem społecznej i politycznej sytuacji kraju. Sytuacja ta jest po-myślna. Kształtuje ją twórczy wysiłek klasy robotniczej w realizowaniu programu go-

ścisły kierunek wychowania młodzieży studiującej. Spotyka się jeszcze na uczelniach typy „smutnych brodaczy” popołujących na starców, pełnych pesymizmu i rozczarowania a często i cynizmu. Część absolwentów szkół wyższych ujawnia w swej postawie swoisty egoizm, ciasny utilitaryzm, dążenie nie tylko do „wygodnego urzędowania się”, lekceważąc stosunek do potrzeb społecznych, brak twórczych ambicji, niechęć do podejmowania trudnych zadań. Część absolwentów uchyliła się od podjęcia pracy na prowincji nawet za cenę rezygnacji z właściwego wykorzystania nabytych kwalifikacji, a więc ze szkoda dla społeczeństwa i dla siebie. Wśród młodzieży nie zapanowało jeszcze pełne zrozumienie tego, że jedyną zasięgającą na szacunek drogą realizacją jej osobistych aspiracji leży w płaszczyźnie społecznych interesów, że dopiero zgodność osobistych dążeń z celami, ku którym zmierzają naród, otworzyć może szerokie perspektywy rozwoju talentu i zdolności. Smak estetyczny młodzieży, jej poczucie piękna i wrażliwość na sztukę bywają nieraz spazmem przez prymitywne, czasem wręcz rozwydrzone formy rozrywki wybujałe na gruncie merkantylnej, kapitalistycznej rzeczywistości, niepotrzebnie przeszeptał na nasz grunt. Zjawiska te nie są powszechne i nie wolno ich generalizować. Ale też nie należy bagatelizować.

**O**GÓLNY klimat wychowawczy w szkołach wyższych kształtuje się pod wpływem społecznej i politycznej sytuacji kraju. Sytuacja ta jest po-myślna. Kształtuje ją twórczy wysiłek klasy robotniczej w realizowaniu programu go-

## O harmonijny rozwój nauki w ścisłym związku z postępowym rozwojem gospodarczym kraju

### Skrót przemówienia sekretarza KC tow. W. Jarosińskiego wygłoszonego na XI Plenum KC PZPR

ścisły kierunek wychowania młodzieży studiującej. Spotyka się jeszcze na uczelniach typy „smutnych brodaczy” popołujących na starców, pełnych pesymizmu i rozczarowania a często i cynizmu. Część absolwentów szkół wyższych ujawnia w swej postawie swoisty egoizm, ciasny utilitaryzm, dążenie nie tylko do „wygodnego urzędowania się”, lekceważąc stosunek do potrzeb społecznych, brak twórczych ambicji, niechęć do podejmowania trudnych zadań. Część absolwentów uchyliła się od podjęcia pracy na prowincji nawet za cenę rezygnacji z właściwego wykorzystania nabytych kwalifikacji, a więc ze szkoda dla społeczeństwa i dla siebie. Wśród młodzieży nie zapanowało jeszcze pełne zrozumienie tego, że jedyną zasięgającą na szacunek drogą realizacją jej osobistych aspiracji leży w płaszczyźnie społecznych interesów, że dopiero zgodność osobistych dążeń z celami, ku którym zmierzają naród, otworzyć może szerokie perspektywy rozwoju talentu i zdolności. Smak estetyczny młodzieży, jej poczucie piękna i wrażliwość na sztukę bywają nieraz spazmem przez prymitywne, czasem wręcz rozwydrzone formy rozrywki wybujałe na gruncie merkantylnej, kapitalistycznej rzeczywistości, niepotrzebnie przeszeptał na nasz grunt. Zjawiska te nie są powszechne i nie wolno ich generalizować. Ale też nie należy bagatelizować.

**O**GÓLNY klimat wychowawczy w szkołach wyższych kształtuje się pod wpływem społecznej i politycznej sytuacji kraju. Sytuacja ta jest po-myślna. Kształtuje ją twórczy wysiłek klasy robotniczej w realizowaniu programu go-

ścisły kierunek wychowania młodzieży studiującej. Spotyka się jeszcze na uczelniach typy „smutnych brodaczy” popołujących na starców, pełnych pesymizmu i rozczarowania a często i cynizmu. Część absolwentów szkół wyższych ujawnia w swej postawie swoisty egoizm, ciasny utilitaryzm, dążenie nie tylko do „wygodnego urzędowania się”, lekceważąc stosunek do potrzeb społecznych, brak twórczych ambicji, niechęć do podejmowania trudnych zadań. Część absolwentów uchyliła się od podjęcia pracy na prowincji nawet za cenę rezygnacji z właściwego wykorzystania nabytych kwalifikacji, a więc ze szkoda dla społeczeństwa i dla siebie. Wśród młodzieży nie zapanowało jeszcze pełne zrozumienie tego, że jedyną zasięgającą na szacunek drogą realizacją jej osobistych aspiracji leży w płaszczyźnie społecznych interesów, że dopiero zgodność osobistych dążeń z celami, ku którym zmierzają naród, otworzyć może szerokie perspektywy rozwoju talentu i zdolności. Smak estetyczny młodzieży, jej poczucie piękna i wrażliwość na sztukę bywają nieraz spazmem przez prymitywne, czasem wręcz rozwydrzone formy rozrywki wybujałe na gruncie merkantylnej, kapitalistycznej rzeczywistości, niepotrzebnie przeszeptał na nasz grunt. Zjawiska te nie są powszechne i nie wolno ich generalizować. Ale też nie należy bagatelizować.

**O**GÓLNY klimat wychowawczy w szkołach wyższych kształtuje się pod wpływem społecznej i politycznej sytuacji kraju. Sytuacja ta jest po-myślna. Kształtuje ją twórczy wysiłek klasy robotniczej w realizowaniu programu go-

ścisły kierunek wychowania młodzieży studiującej. Spotyka się jeszcze na uczelniach typy „smutnych brodaczy” popołujących na starców, pełnych pesymizmu i rozczarowania a często i cynizmu. Część absolwentów szkół wyższych ujawnia w swej postawie swoisty egoizm, ciasny utilitaryzm, dążenie nie tylko do „wygodnego urzędowania się”, lekceważąc stosunek do potrzeb społecznych, brak twórczych ambicji, niechęć do podejmowania trudnych zadań. Część absolwentów uchyliła się od podjęcia pracy na prowincji nawet za cenę rezygnacji z właściwego wykorzystania nabytych kwalifikacji, a więc ze szkoda dla społeczeństwa i dla siebie. Wśród młodzieży nie zapanowało jeszcze pełne zrozumienie tego, że jedyną zasięgającą na szacunek drogą realizacją jej osobistych aspiracji leży w płaszczyźnie społecznych interesów, że dopiero zgodność osobistych dążeń z celami, ku którym zmierzają naród, otworzyć może szerokie perspektywy rozwoju talentu i zdolności. Smak estetyczny młodzieży, jej poczucie piękna i wrażliwość na sztukę bywają nieraz spazmem przez prymitywne, czasem wręcz rozwydrzone formy rozrywki wybujałe na gruncie merkantylnej, kapitalistycznej rzeczywistości, niepotrzebnie przeszeptał na nasz grunt. Zjawiska te nie są powszechne i nie wolno ich generalizować. Ale też nie należy bagatelizować.

**O**GÓLNY klimat wychowawczy w szkołach wyższych kształtuje się pod wpływem społecznej i politycznej sytuacji kraju. Sytuacja ta jest po-myślna. Kształtuje ją twórczy wysiłek klasy robotniczej w realizowaniu programu go-

ścisły kierunek wychowania młodzieży studiującej. Spotyka się jeszcze na uczelniach typy „smutnych brodaczy” popołujących na starców, pełnych pesymizmu i rozczarowania a często i cynizmu. Część absolwentów szkół wyższych ujawnia w swej postawie swoisty egoizm, ciasny utilitaryzm, dążenie nie tylko do „wygodnego urzędowania się”, lekceważąc stosunek do potrzeb społecznych, brak twórczych ambicji, niechęć do podejmowania trudnych zadań. Część absolwentów uchyliła się od podjęcia pracy na prowincji nawet za cenę rezygnacji z właściwego wykorzystania nabytych kwalifikacji, a więc ze szkoda dla społeczeństwa i dla siebie. Wśród młodzieży nie zapanowało jeszcze pełne zrozumienie tego, że jedyną zasięgającą na szacunek drogą realizacją jej osobistych aspiracji leży w płaszczyźnie społecznych interesów, że dopiero zgodność osobistych dążeń z celami, ku którym zmierzają naród, otworzyć może szerokie perspektywy rozwoju talentu i zdolności. Smak estetyczny młodzieży, jej poczucie piękna i wrażliwość na sztukę bywają nieraz spazmem przez prymitywne, czasem wręcz rozwydrzone formy rozrywki wybujałe na gruncie merkantylnej, kapitalistycznej rzeczywistości, niepotrzebnie przeszeptał na nasz grunt. Zjawiska te nie są powszechne i nie wolno ich generalizować. Ale też nie należy bagatelizować.

**O**GÓLNY klimat wychowawczy w szkołach wyższych kształtuje się pod wpływem społecznej i politycznej sytuacji kraju. Sytuacja ta jest po-myślna. Kształtuje ją twórczy wysiłek klasy robotniczej w realizowaniu programu go-

ścisły kierunek wychowania młodzieży studiującej. Spotyka się jeszcze na uczelniach typy „smutnych brodaczy” popołujących na starców, pełnych pesymizmu i rozczarowania a często i cynizmu. Część absolwentów szkół wyższych ujawnia w swej postawie swoisty egoizm, ciasny utilitaryzm, dążenie nie tylko do „wygodnego urzędowania się”, lekceważąc stosunek do potrzeb społecznych, brak twórczych ambicji, niechęć do podejmowania trudnych zadań. Część absolwentów uchyliła się od podjęcia pracy na prowincji nawet za cenę rezygnacji z właściwego wykorzystania nabytych kwalifikacji, a więc ze szkoda dla społeczeństwa i dla siebie. Wśród młodzieży nie zapanowało jeszcze pełne zrozumienie tego, że jedyną zasięgającą na szacunek drogą realizacją jej osobistych aspiracji leży w płaszczyźnie społecznych interesów, że dopiero zgodność osobistych dążeń z celami, ku którym zmierzają naród, otworzyć może szerokie perspektywy rozwoju talentu i zdolności. Smak estetyczny młodzieży, jej poczucie piękna i wrażliwość na sztukę bywają nieraz spazmem przez prymitywne, czasem wręcz rozwydrzone formy rozrywki wybujałe na gruncie merkantylnej, kapitalistycznej rzeczywistości, niepotrzebnie przeszeptał na nasz grunt. Zjawiska te nie są powszechne i nie wolno ich generalizować. Ale też nie należy bagatelizować.

**O**GÓLNY klimat wychowawczy w szkołach wyższych kształtuje się pod wpływem społecznej i politycznej sytuacji kraju. Sytuacja ta jest po-myślna. Kształtuje ją twórczy wysiłek klasy robotniczej w realizowaniu programu go-

ścisły kierunek wychowania młodzieży studiującej. Spotyka się jeszcze na uczelniach typy „smutnych brodaczy” popołujących na starców, pełnych pesymizmu i rozczarowania a często i cynizmu. Część absolwentów szkół wyższych ujawnia w swej postawie swoisty egoizm, ciasny utilitaryzm, dążenie nie tylko do „wygodnego urzędowania się”, lekceważąc stosunek do potrzeb społecznych, brak twórczych ambicji, niechęć do podejmowania trudnych zadań. Część absolwentów uchyliła się od podjęcia pracy na prowincji nawet za cenę rezygnacji z właściwego wykorzystania nabytych kwalifikacji, a więc ze szkoda dla społeczeństwa i dla siebie. Wśród młodzieży nie zapanowało jeszcze pełne zrozumienie tego, że jedyną zasięgającą na szacunek drogą realizacją jej osobistych aspiracji leży w płaszczyźnie społecznych interesów, że dopiero zgodność osobistych dążeń z celami, ku którym zmierzają naród, otworzyć może szerokie perspektywy rozwoju talentu i zdolności. Smak estetyczny młodzieży, jej poczucie piękna i wrażliwość na sztukę bywają nieraz spazmem przez prymitywne, czasem wręcz rozwydrzone formy rozrywki wybujałe na gruncie merkantylnej, kapitalistycznej rzeczywistości, niepotrzebnie przeszeptał na nasz grunt. Zjawiska te nie są powszechne i nie wolno ich generalizować. Ale też nie należy bagatelizować.

**O**GÓLNY klimat wychowawczy w szkołach wyższych kształtuje się pod wpływem społecznej i politycznej sytuacji kraju. Sytuacja ta jest po-myślna. Kształtuje ją twórczy wysiłek klasy robotniczej w realizowaniu programu go-

ścisły kierunek wychowania młodzieży studiującej. Spotyka się jeszcze na uczelniach typy „smutnych brodaczy” popołujących na starców, pełnych pesymizmu i rozczarowania a często i cynizmu. Część absolwentów szkół wyższych ujawnia w swej postawie swoisty egoizm, ciasny utilitaryzm, dążenie nie tylko do „wygodnego urzędowania się”, lekceważąc stosunek do potrzeb społecznych, brak twórczych ambicji, niechęć do podejmowania trudnych zadań. Część absolwentów uchyliła się od podjęcia pracy na prowincji nawet za cenę rezygnacji z właściwego wykorzystania nabytych kwalifikacji, a więc ze szkoda dla społeczeństwa i dla siebie. Wśród młodzieży nie zapanowało jeszcze pełne zrozumienie tego, że jedyną zasięgającą na szacunek drogą realizacją jej osobistych aspiracji leży w płaszczyźnie społecznych interesów, że dopiero zgodność osobistych dążeń z celami, ku którym zmierzają naród, otworzyć może szerokie perspektywy rozwoju talentu i zdolności. Smak estetyczny młodzieży, jej poczucie piękna i wrażliwość na sztukę bywają nieraz spazmem przez prymitywne, czasem wręcz rozwydrzone formy rozrywki wybujałe na gruncie merkantylnej, kapitalistycznej rzeczywistości, niepotrzebnie przeszeptał na nasz grunt. Zjawiska te nie są powszechne i nie wolno ich generalizować. Ale też nie należy bagatelizować.

**O**GÓLNY klimat wychowawczy w szkołach wyższych kształtuje się pod wpływem społecznej i politycznej sytuacji kraju. Sytuacja ta jest po-myślna. Kształtuje ją twórczy wysiłek klasy robotniczej w realizowaniu programu go-

ścisły kierunek wychowania młodzieży studiującej. Spotyka się jeszcze na uczelniach typy „smutnych brodaczy” popołujących na starców, pełnych pesymizmu i rozczarowania a często i cynizmu. Część absolwentów szkół wyższych ujawnia w swej postawie swoisty egoizm, ciasny utilitaryzm, dążenie nie tylko do „wygodnego urzędowania się”, lekceważąc stosunek do potrzeb społecznych, brak twórczych ambicji, niechęć do podejmowania trudnych zadań. Część absolwentów uchyliła się od podjęcia pracy na prowincji nawet za cenę rezygnacji z właściwego wykorzystania nabytych kwalifikacji, a więc ze szkoda dla społeczeństwa i dla siebie. Wśród młodzieży nie zapanowało jeszcze pełne zrozumienie tego, że jedyną zasięgającą na szacunek drogą realizacją jej osobistych aspiracji leży w płaszczyźnie społecznych interesów, że dopiero zgodność osobistych dążeń z celami, ku którym zmierzają naród, otworzyć może szerokie perspektywy rozwoju talentu i zdolności. Smak estetyczny młodzieży, jej poczucie piękna i wrażliwość na sztukę bywają nieraz spazmem przez prymitywne, czasem wręcz rozwydrzone formy rozrywki wybujałe na gruncie merkantylnej, kapitalistycznej rzeczywistości, niepotrzebnie przeszeptał na nasz grunt. Zjawiska te nie są powszechne i nie wolno ich generalizować. Ale też nie należy bagatelizować.

**O**GÓLNY klimat wychowawczy w szkołach wyższych kształtuje się pod wpływem społecznej i politycznej sytuacji kraju. Sytuacja ta jest po-myślna. Kształtuje ją twórczy wysiłek klasy robotniczej w realizowaniu programu go-

ścisły kierunek wychowania młodzieży studiującej. Spotyka się jeszcze na uczelniach typy „smutnych brodaczy” popołujących na starców, pełnych pesymizmu i rozczarowania a często i cynizmu. Część absolwentów szkół wyższych ujawnia w swej postawie swoisty egoizm, ciasny utilitaryzm, dążenie nie tylko do „wygodnego urzędowania się”, lekceważąc stosunek do potrzeb społecznych, brak twórczych ambicji, niechęć do podejmowania trudnych zadań. Część absolwentów uchyliła się od podjęcia pracy na prowincji nawet za cenę rezygnacji z właściwego wykorzystania nabytych kwalifikacji, a więc ze szkoda dla społeczeństwa i dla siebie. Wśród młodzieży nie zapanowało jeszcze pełne zrozumienie tego, że jedyną zasięgającą na szacunek drogą realizacją jej osobistych aspiracji leży w płaszczyźnie społecznych interesów, że dopiero zgodność osobistych dążeń z celami, ku którym zmierzają naród, otworzyć może szerokie perspektywy rozwoju talentu i zdolności. Smak estetyczny młodzieży, jej poczucie piękna i wrażliwość na sztukę bywają nieraz spazmem przez prymitywne, czasem wręcz rozwydrzone formy rozrywki wybujałe na gruncie merkantylnej, kapitalistycznej rzeczywistości, niepotrzebnie przeszeptał na nasz grunt. Zjawiska te nie są powszechne i nie wolno ich generalizować. Ale też nie należy bagatelizować.

**O**GÓLNY klimat wychowawczy w szkołach wyższych kształtuje się pod wpływem społecznej i politycznej sytuacji kraju. Sytuacja ta jest po-myślna. Kształtuje ją twórczy wysiłek klasy robotniczej w realizowaniu programu go-

ścisły kierunek wychowania młodzieży studiującej. Spotyka się jeszcze na uczelniach typy „smutnych brodaczy” popołujących na starców, pełnych pesymizmu i rozczarowania a często i cynizmu. Część absolwentów szkół wyższych ujawnia w swej postawie swoisty egoizm, ciasny utilitaryzm, dążenie nie tylko do „wygodnego urzędowania się”, lekceważąc stosunek do potrzeb społecznych, brak twórczych ambicji, niechęć do podejmowania trudnych zadań. Część absolwentów uchyliła się od podjęcia pracy na prowincji nawet za cenę rezygnacji z właściwego wykorzystania nabytych kwalifikacji, a więc ze szkoda dla społeczeństwa i dla siebie. Wśród młodzieży nie zapanowało jeszcze pełne zrozumienie tego, że jedyną zasięgającą na szacunek drogą realizacją jej osobistych aspiracji leży w płaszczyźnie społecznych interesów, że dopiero zgodność osobistych dążeń z celami, ku którym zmierzają naród, otworzyć może szerokie perspektywy rozwoju talentu i zdolności. Smak estetyczny młodzieży, jej poczucie piękna i wrażliwość na sztukę bywają nieraz spazmem przez prymitywne, czasem wręcz rozwydrzone formy rozrywki wybujałe na gruncie merkantylnej, kapitalistycznej rzeczywistości, niepotrzebnie przeszeptał na nasz grunt. Zjawiska te nie są powszechne i nie wolno ich generalizować. Ale też nie należy bagatelizować.

**O**GÓLNY klimat wychowawczy w szkołach wyższych kształtuje się pod wpływem społecznej i politycznej sytuacji kraju. Sytuacja ta jest po-myślna. Kształtuje ją twórczy wysiłek klasy robotniczej w realizowaniu programu go-

ścisły kierunek wychowania młodzieży studiującej. Spotyka się jeszcze na uczelniach typy „smutnych brodaczy” popołujących na starców, pełnych pesymizmu i rozczarowania a często i cynizmu. Część absolwentów szkół wyższych ujawnia w swej postawie swoisty egoizm, ciasny utilitaryzm, dążenie nie tylko do „wygodnego urzędowania się”, lekceważąc stosunek do potrzeb społecznych, brak twórczych ambicji, niechęć do podejmowania trudnych zadań. Część absolwentów uchyliła się od podjęcia pracy na prowincji nawet za cenę rezygnacji z właściwego wykorzystania nabytych kwalifikacji, a więc ze szkoda dla społeczeństwa i dla siebie. Wśród młodzieży nie zapanowało jeszcze pełne zrozumienie tego, że jedyną zasięgającą na szacunek drogą realizacją jej osobistych aspiracji leży w płaszczyźnie społecznych interesów, że dopiero zgodność osobistych dążeń z celami, ku którym zmierzają naród, otworzyć może szerokie perspektywy rozwoju talentu i zdolności. Smak estetyczny młodzieży, jej poczucie piękna i wrażliwość na sztukę bywają nieraz spazmem przez prymitywne, czasem wręcz rozwydrzone formy rozrywki wybujałe na gruncie merkantylnej, kapitalistycznej rzeczywistości, niepotrzebnie przeszeptał na nasz grunt. Zjawiska te nie są powszechne i nie wolno ich generalizować. Ale też nie należy bagatelizować.

**O**GÓLNY klimat wychowawczy w szkołach wyższych kształtuje się pod wpływem społecznej i politycznej sytuacji kraju. Sytuacja ta jest po-myślna. Kształtuje ją twórczy wysiłek klasy robotniczej w realizowaniu programu go-

ścisły kierunek wychowania młodzieży studiującej. Spotyka się jeszcze na uczelniach typy „smutnych brodaczy” popołujących na starców, pełnych pesymizmu i rozczarowania a często i cynizmu. Część absolwentów szkół wyższych ujawnia w swej postawie swoisty egoizm, ciasny utilitaryzm, dążenie nie tylko do „wygodnego urzędowania się”, lekceważąc stosunek do potrzeb społecznych, brak twórczych ambicji, niechęć do podejmowania trudnych zadań. Część absolwentów uchyliła się od podjęcia pracy na prowincji nawet za cenę rezygnacji z właściwego wykorzystania nabytych kwalifikacji, a więc ze szkoda dla społeczeństwa i dla siebie. Wśród młodzieży nie zapanowało jeszcze pełne zrozumienie tego, że jedyną zasięgającą na szacunek drogą realizacją jej osobistych aspiracji leży w płaszczyźnie społecznych interesów, że dopiero zgodność osobistych dążeń z celami, ku którym zmierzają naród, otworzyć może szerokie perspektywy rozwoju talentu i zdolności. Smak estetyczny młodzieży, jej poczucie piękna i wrażliwość na sztukę bywają nieraz spazmem przez prymitywne, czasem wręcz rozwydrzone formy rozrywki wybujałe na gruncie merkantylnej, kapitalistycznej rzeczywistości, niepotrzebnie przeszeptał na nasz grunt. Zjawiska te nie są powszechne i nie wolno ich generalizować. Ale też nie należy bagatelizować.

**O**GÓLNY klimat wychowawczy w szkołach wyższych kształtuje się pod wpływem społecznej i politycznej sytuacji kraju. Sytuacja ta jest po-myślna. Kształtuje ją twórczy wysiłek klasy robotniczej w realizowaniu programu go-

ścisły kierunek wychowania młodzieży studiującej. Spotyka się jeszcze na uczelniach typy „smutnych brodaczy” popołujących na starców, pełnych pesymizmu i rozczarowania a często i cynizmu. Część absolwentów szkół wyższych ujawnia w swej postawie swoisty egoizm, ciasny utilitaryzm, dążenie nie tylko do „wygodnego urzędowania się”, lekceważąc stosunek do potrzeb społecznych, brak twórczych ambicji, niechęć do podejmowania trudnych zadań. Część absolwentów uchyliła się od podjęcia pracy na prowincji nawet za cenę rezygnacji z właściwego wykorzystania nabytych kwalifikacji, a więc ze szkoda dla społeczeństwa i dla siebie. Wśród młodzieży nie zapanowało jeszcze pełne zrozumienie tego, że jedyną zasięgającą

Refleksje z zebrania

Zaczynamy od samych siebie

Nie tak łatwo jest przeprowadzić ogólne zebranie POP w organizacji liczącej 800 członków i kandydatów PZPR. W tak wielkich organizacjach, cała praca i działalność partynja koncentruje się głównie na szczeblu OOP i - wybranego na konferencji - komitetu zakładowego.

Ma to również swoją ujemną stronę. Tak np. zanika wpływ na całość problemów i życia zakładu organizacja partynja jako całość, zmniejszają się i możliwości POP kontroli pracy samego komitetu, kierownictwa zakładu itd.

Toteż jeszcze w roku ubiegłym, Komitet Wojewódzki PZPR w Krakowie, postanowił zagwarantować zwolnienia co pewien czas, w większych organizacjach (w których powołano komitety zakładowe) ogólnych zebrań POP, celem przedyskutowania spraw i problemów dotyczących całego zakładu, całej organizacji partynjne.

Ale już wtedy (i znacznie wcześniej), w Zakładach Górniczo-Hutniczych „Bolesław” koło Olkusza istniała praktyka zwoływania dwa, trzy razy do roku, ogólnych zebrań partynjnych. Po prostu odczuwano potrzebę stosowania tej formy pracy, a szereg istotnych dla organizacji zagadnień produkcyjnych i politycznych, poddawano ocenie i decyzji wszystkich członków partii.

Ot i właśnie teraz, w niedzielę 9 grudnia br. po pięcioletniej przerwie, Komitet Zakładowy zwołał znów ogólne zebranie POP. Nazbierało się wiele spraw, kłopotów, trudności w realizacji zadań ekonomiczno-produkcyjnych. Trzeba posłuchać opinii towarzyszy, podjąć decyzje...

Kongres Związków Zawodowych. Przemówienie tow. Wiesława Uchwały i zalecenia w zakresie porządkowania gospodarki; postęp techniczny, obniżka kosztów, wzrost wydajności. Stąd - generalna przyimarka. „Jak jest u nas - a jak powinno być. Jakie posiadamy osiągnięcia - a co należy zaliczyć na konto zaniechań, braków?”

To fakt, droga rozwojowa ZGH bogata jest w osiągnięcia, w sukcesy... W ostatnich latach, przy tej samej zasadzie, produkcja wzrosła dwukrotnie. A choćby teraz. Plan produkcji globalnej (w cenach zbytu) został wykonany za okres 11 miesięcy br. w 102 procentach.

Ale... są też zjawiska nie-dobre, na dłuższą metę szkodliwe. Tak np. nie wykonano planowanych zadań w cynku elektrolitycznym, co obniżyło wskaźnik ogólny wykonania planu produkcji. Istnieje też zakłócenia w rytmiczności produkcji.

Osobnym problemem jest rosnąca, nieusprawiedliwiona absencja. Tak np. w roku 1981 w ZGH zanotowano ponad 17 tysięcy roboczogodzin nieusprawiedliwionych, a roku bieżącego już ponad 39 tysięcy godzin. Stąd m. in. przekroczenia w funduszu plac, w godzinach nadliczbowych etc.

Wybitnie niekorzystnie przedstawia się sytuacja na odcinku gospodarki materiałowej. Pod koniec trzeciego kwartału zakład posiadał ponadnormatywne zapasy materiałowe wartości ponad 12 milionów złotych. Również normy zapasów półfabrykatów i produkcji w toku zostały przekroczone o 6 milionów złotych.

I sekretarz KZ tow. A. Smyl mówiąc w swoim referacie o tych sprawach, wyraźnie podkreślił potrzebę systematycznego zajmowania się nimi przez organizację oddziałową, wskazując także na rolę i zadania, jakie mają do spełnienia w tym zakresie pracownicy dozoru niższego i średniego, technicy i inżynierowie zakładów.

ganu i nieporządku w poszczególnych wydziałach.

Zarówno w referacie jak i w dyskusji (tow. Jakubaszek, Skrzyński, Tabor) zwrócono specjalną uwagę na konieczność podniesienia poziomu pracy wewnętrznej i ideowo-wychowawczej, na to wreszcie, by „zadania ekonomiczne realizować środkami i metodami politycznego działania”. Chodzi po prostu o to, by nie zastępować, nie wyręczać dyrekcji, rad robotniczych i organizacji związkowej, w ich zadaniach techniczno-ekonomicznych i produkcyjnych. „Mamy członków partii wśród inżynierów, techników, w Klubie Racjonalizacji, w organizacjach technicznych, w radach robotniczych i zakładowych. Niech pracują, niech wykonują powierzone im zadania. Trzeba tylko żądać od nich rozliczania się przed organizacją z realizacji powierzonych im obowiązków, trzeba oceniać, krytykować, wskazywać kierunki dalszej pracy” - podkreślano w dyskusji.

Przy okazji, poddano ostrej krytyce... samych siebie. „Czy nie jest znamienitym faktem, że na około 200 brzdąk biorących udział we wspólnym zawodnictwie, znajduje się w nich zaledwie ponad 30 członków partii?” A więc tak! Zaczynamy od samych siebie. Mówił też o tym w swoim przemówieniu sekretarz KW tow. Józef Banak, wyraźnie stwierdzając, że nie tylko przyczyny obiektywne są źródłem istniejących jeszcze trudności w ZGH. „Wiele kłopotów możemy usunąć we własnym zakresie, przy pomocy całej załogi”.

Sekretarz KW podkreślił ogromną rolę jaką mogą i powinny odegrać m. in. Zakłady Górniczo-Hutnicze Bolesław we wdrożeniu produkcji eksportowej i antyimportowej w naszym kraju.

Jeszcze podjęcie uchwały, krótkie podsumowanie i - zebranie dobiega końca. Duża sala kinowa ZGH, po woli pustostaje. Ciężarówka odwozi uczestników zebrania do domów, do rodzinnych wiosek i okolicznych osiedli. Jutro trzeba znowu wstać wcześniej rano i stawić się na swoich stanowiskach. Z nowymi siłami, z nową ambicją i gotowością do pracy, do działania i walki.

TADEUSZ CZUBAŁA

Wyprawa po tatrzańskie perły

We Wrocławiu trwają ostatnie przygotowania do kolejnej wyprawy w podziemny świat Jaskini Czarnej - najdłuższej grot w Polsce. Od czasu odkrycia tej jaskini, w lipcu 1961 roku, speleolodzy Akademickiego Klubu Turystycznego z Wrocławia przeprowadzili już sześć wypraw eksploracyjnych. Po odkryciach, w sierpniu br. łączna długość poznanych korytarzy wynosiła ponad 9,5 km. Możliwość dalszych odkryć jest duża. Pod względem głębokości bezkorytarzowa jest natomiast dotychczas Jaskinia Śnieżna - 630 m.

Wrocławianie zamierzają przypuścić kolejny szturm na Czarną w dniach 14-22 bm. Głównym kierunkiem natarcia będzie Brązowy Komin, odkryty w sierpniu w części jaskini położonej za Smażącym Jedzoniem i Progiem Funkcyjnym. Planowane jest założenie w Jaskini dwu podziemnych biwaków: bazy głównej w korytarzu Smoluchowskiego i bazy wysuniętej w Białym Labiryncie. Z bazy wysuniętej wyruszą dwie 3-sobowe grupy szturmowe. Zapoznaczenie w spręż i żywność zapewnił pracownik transportowo-łazacki.

Program naukowy wyprawy przewiduje - obok pomiarów nowo odkrytych partii - badania geologiczne nacieków, nmulsk i trw. jaskiniowych pereł - osobliwości tej jaskini. Przewiduje się również zebranie danych o mikroklimacie głębszych części jaskini. Oczekuje się, że zbadań olbrzymich namulisk koloru Colorado przyniesie interesujące wyniki dotyczące geologicznej przeszłości Tatr.

Oblicze biurokracji

W jednym z krakowskich przedsiębiorstw robotnik przerosł akumulator. Kwas wylał się i spalił robocze spodnie. Kierownik pobiegł do odpowiedniego urzędnika i w krótkich słowach opowiedział co się stało.

— Wydał papierkę na nowe spodnie!

— Nie mogę, bo według instrukcji takie spodnie należą się raz na rok. Nie upłynęło jeszcze dwaście miesięcy.

— No dobrze, ale on tam bez portek stoi... — Nic nie poradzę — przepisy.

Kierownik klnąc pobiegł do dyrektora, który polecił natychmiast wydać nowe spodnie, (dobrze, że nie zwolnialił posiedzenia). Przy okazji wyjaśnił, że układy zbiorowe określają minimum świadczeń przedsiębiorstw w postaci ubrania roboczego, sprzętu bhp itd. O tym często zapominamy.

Dodajmy, że tego minimum również często nie realizujemy. Przecież przedsiębiorstwo było obowiązane zapewnić odpowiedni sprzęt do przenoszenia akumulatorów - zabezpieczający przed obalaniem się kwasem. Jeśli takiego sprzętu nie było, jakim prawem polecano przenosić akumulatory? I wreszcie - czy organizacje partynjne nazbyt często nie zapominają, że ich statutowym zadaniem jest walka z biurokracją, która nie tylko jest tematem utworów satyrycznych, ale i w codziennym życiu pokazuje bezkarnie swe paszki oblicze. (2)

Proszę o głos

Pytania

Byłem przed rokiem w Wyższym Zakładzie Wychowawczym dla dziewcząt, które połączyły się w kolonijny zespół. Ten Zakład prowadziły zakonnice, a szkoła przy Zakładzie była świątynią. Jak to można było pogodzić? Jaki to pedagog mógł wymyślić taki dziwny mariaż? Poruszyłem tę sprawę na łamach prasy i Kuratorium Okręgu Szkolnego musiało wreszcie ten węzeł gordyjski nie tylko rozwiązać, ale przeciąć. Wiedziałem, że od 1 sierpnia Kuratorium stało się jedynym władcą tak w Zakładzie, jak i w szkole zawodowej. Poszedłem znów za miastem i szukałem jakiejś wiadomości, że właśnie tu, gdzie przedtem rządziły SS, Magdałenki, jest już Zakład Wychowawczy z prawdziwego zdarzenia. No i wywieszki nie znalazłem. Dzwoniłem więc „u furty” i otwiera mi zamkniętą na cztery rygle bramkę o dziwnym kształcie, która wskazała mi drogę do... klasztoru. Zakonnica otwiera drugą bramkę - moja znajoma zakonnica sprzed roku, która uprzejmie poprowadziła mnie poprzez klasztorny korytarz, obok klauzury, do jakiejś 3-ciej bramki i dopiero potem znalazłem się u celu. Jest Zakład, ale trzeba mi było zgody zakonnicy, abym się dostał do właściwego Zakładu.

W „Zakładzie” przywitała mnie dyrektorka Zakładu ob. U. P. i otwarta znowu czwarta „bramka” do swego gabinetu. Popatrzyłem na biurko: ujrzałem istny śmietnik, w którym trudno było dostrzec jakieś dyktando. Poprosiłem o pokazanie mi spisu wychowawek. Spis ten był w szafie. Kiedy dyrektorka otwiera szafę, ujrzałem nie śmietnik a stajnię... Augiaszową. Bałagan znakomity. Obok czystych arkuszy papieru, których nie trzeba było chować w szafie, leżały kluczy rozrzucone, potargane, papierzyki. Pomyślałem, że skoro dyrektorkę odwiedzały wychowawki, to mają dobry przykład do naśladowania... Dostałem do rąk spis wychowawek. Jest więc, ale na każdej niemal stronie znalazłem pokreślenia, słowem: balagan. Poprosiłem o zeszyt hospitacji sanitarnych i przepisałem sobie wszystkie daty z cieniokiego zeszytiku (wszystkie). Oto: 28. IX. 1953, 9. IV. 1954, 19. V. 1954, a potem długo nic, aż doszła 30. X. 1959, 17. VI. 1960, 4. IX. 1961, 9. V. 1962 i od 1 sierpnia ani jednej hospitacji. Zapytałem: Czy nie ma innych hospitacji zapisanych? Odpowiedź prosta: „hospitacje były, ale nie chcą się zapisywać”. I znowu pytanie: Ile w Zakładzie jest wychowawczyń? Odpowiedź: 14 maszyn, ale wszystkie stare, zepsute. Pytanie: Czy Pani zażądała od Kuratorium nowych maszyn? Odpowiedź: Tak i to wiele razy. Poprosiłem o odpis pisma do Kuratorium, a bym mógł zażądać. Dyrektorka zaczęła szukać na biurku, potem w szafie, wreszcie zawołała sekretarkę i zażądała próby do Kuratorium. Sekretarka szukała długo i wróciła z pustymi rękami. Zapytałem dyrektorkę: Jest czy

nie ma? Albo nie wysłane pismo do Kuratorium, a więc bardzo to niedobrze, albo bałagan. Pytanie: A jak wygląda grono nauczycielskie? Jest 12 sił nauczycielskich, w tej liczbie dwóch mężczyzn. Pytam o zainteresowania grona nauczycielskiego, o stosunek do partii itd. Odpowiedź: „bardzo zapracowani, że nie mają czasu”. Tymczasem po chwili, gdy uszedłem do sali konferencyjnej, przedstawiła mi się dyrektorka szkoły, członek naszej partii tow. Szadkowska. Zaczytała, że informacje dyrektorki Zakładu były - no, powiedzmy tylko: nieścisłe. O istnieniu dyrektorki szkoły zawodowej i o tym, że tow. Szadkowska pracuje w szkole, że jest aktywnym członkiem partii i że Kuratorium ją mianowało, nie dowiedziałem się od pani Urszuli.

W sali konferencyjnej zauważyłem nagle wywieszki. Zapytałem: Czemu Pani nie każe umocować wywieszki na zewnątrz? Odpowiedź: Trudna do zrozumienia: „Naszej wojennej przyrzeczki spóźnionej na wywieszkę za cztery miesiące”. A więc zapytałem: A czy Pani osobiście nie mogła tej sprawy szybciej załatwić? Odpowiedź: Milczenie!

Doszliśmy jeszcze raz do sprawy wychowawek. Wychowawek mamy z całej Polski 106. Zapytałem dyrektorkę Zakładu: A ile jest dyktandów z Krakowa? Dyrektorka zaczęła przeglądać zeszyt ze spisem, liczyła długo, wreszcie oświadczyła: Z województwa naszego „chyba” 35. Ale z Krakowa? zapytałem znowu. Zaczęło się znowu liczenie „po stronach” - tak, jakby to nie powinno było być spicane, czarno na białym, a nie obliczane „na chybił - trafił” i wreszcie odpowiedź: Może ośmiem. Może... Dalsze moje pytanie: Czy rodzice dziewczynek często przyjeżdżają do

BOLESŁAW DROBNER



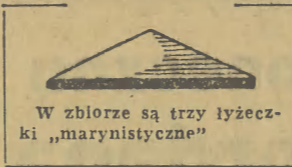
Łyżeczkowe hobby

Zaczęło się pięć lat temu, jak to często bywa, od przybłądki. Pani Eulalia Karpńska, przechodząc koło antykwariatu „Desy” na Nowym Świecie w Warszawie, zobaczyła na wystawie cud-łyżeczek. Łyżeczka była srebrna, przyozdobiona wiatraczkiem obracającym się na końcu trzonka oraz licznymi ornamentami. Prawdziwe dzieło grawerskiej sztuki i z pierwszych lat secesji. Kosztowała stosunkowo niewiele, pani Karpńska kupiła ją tłumacząc się sama przed sobą, że łyżeczka dobrze będzie wyglądać w cukiernicy odziedziczonej po babci.

Dzisiaj w pięć lat po nabytku łyżeczki z wiatraczkiem, pani Karpńska ma już w domu zbiór składający się z 75 starych i bardzo ładnych lub tylko dziwnych łyżeczek. Każda jest inna, pochodzi z różnych krajów i epok. Wykonano je na zamówienie rycersko-królewskich rodzin i szlacheckich rodzin mieszczańskich, stał się spotykać w łyżeczkach także emblematy kupców.

Każda z nich ma jakąś historię i nie wiadomo jakimi drogami dotarła na „ciuchowe” wózki pełne rupiej lub do antykwariatów. A swoją drogą można pozazdrościć rodzinie i przyjacielom pani Karpńskiej: nie muszą się trudzić wymyślaniem gwiazdkowych prezentów, bo wiadomo czym można ją ucieszyć.

Tekst i zdjęcia: DANUTA RAGO



W zbiorze są trzy łyżeczki „marnyściwne”



Pani Eulalia Karpńska, jedna z niewielu zbieraczek łyżeczek.

75 starych i bardzo ładnych - lub tylko dziwnych łyżeczek... Fot. - AR - Danuta Rago



Advertisement for 'W AKSJONOW' featuring a stylized figure and the text 'GWIAZDZISTY BILET' and 'POWIEŚĆ WSPÓŁCZESNA'. It also includes the text '(Ciąg dalszy w następnym numerze)'. There is a small logo for 'TEATR I PIOTROWSKA'.

Ciągnę się ze dwadzieścia kilometrów wzdłuż wybrzeża i obejmuje trzy albo cztery wioski. Trudnią się tu głównie rybołówstwem, mleczarstwem i uprawą warzyw.

Przydzielili nam kółka w hotelu rybackim. Skierowali nas jako marynarzy na sejnery, okazało się jednak, że statki jeszcze nie nadeszły. Kolchoz wydzierżawił je bardzo niedawno. Oprócz tych nowych sejnerów, posiadają jeszcze dwa stare i z piętnastką łożdki motorowych, lecz tam załogi są już w komplecie. Przez dwa dni objadaliśmy się, później zaczęto nas tu i ówdzie zatrudniać. Przydzielili mnie na budowę. Prawda, jak to wspomniałem brzmiało: Na budowę fermy dla srebrnych lisów. Kolchoz postanowił podpererować finanse hodowlą lisów i ja właśnie miałem budować fermę.

Brygada składała się z Rosjan i Estończyków. Brygadziści, typowy Estończyk w typowej estońskiej czapce, pokazał mi, co mam robić, no i przystąpiłem do pracy. Podawałem cegły na taśmę transportera. Nieświeżo skomplikowany proces! Bierzesz dwie cegły, kładziesz na taśmę, znowu bierzesz dwie cegły i znowu kładziesz na taśmę. Cegły majestatycznie suną w górę i tam zamieniają się na mur. Budujemy fermę dla lisów. Bierzesz dwie cegły, kładziesz na taśmę. Bierzesz dwie cegły, kładziesz na taśmę. Ze że ludzie wymyślili taką diabelską maszynę, jak transporter taśmowy. On nie czeka. Bierzesz dwie cegły, kładziesz na taśmę. Bierzesz dwie cegły, kładziesz na taśmę. Na dole ubywa cegieł, a na górze muru przybywa. To dla was, liszki! Dla was damulki. Bierzesz dwie cegły, kładziesz na taśmę. Bierzesz dwie cegły, kładziesz na taśmę.

Niedaleko mnie jakiś dryblas w zwolnionym tempie dzibie łomem stary mur. Trzeba go rozebrać, oczyścić miejsce. Dryblas jest ostrożny, bo się, żeby mu cegła nie spadła na łeb.

Po przerwie poprosiłem brygadziście, żeby mnie zamienił z dryblasem. Ostrożnie mnie, że burzenie muru to bardzo trudna robota, lecz ja odparłem:

— Nie szkodzi, to mi odpowiada. Dryblas jest wyraźnie zadowolony. Bierze dwie cegły, kładzie je na taśmę, bierze następną parę i kładzie na

taśmę. Ja też jestem zadowolony. Wałę łomem w stary mur, diabelnie moony. Mić po cegłach i w szczeliny między nimi. Raz, raz, dwa i trzy! R-raz! Wałę w ten mur z miejsca i z rozbogiem, niczym w odwiecznego wroga. Rozjuszylem się i wałę, wałę, wałę. Z hukiem pada i rozsypuje się ogromny kawał gruzu. Podchodzi brygadziści. Nie rozumie, co mnie opętało.

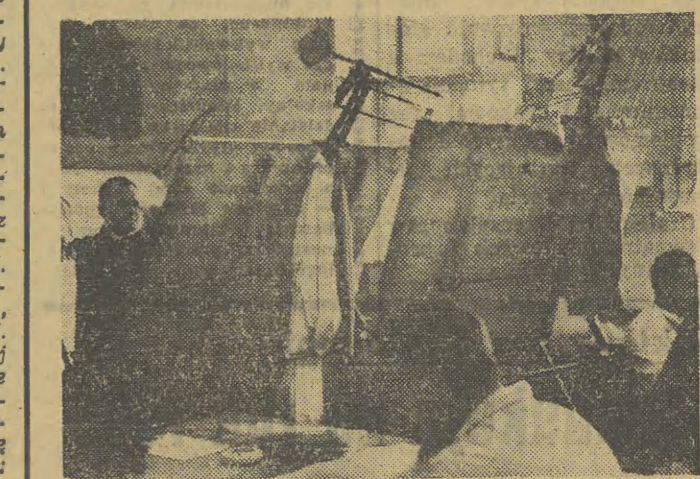
A może tak właśnie trzeba - rozwałić łomem stare mury? Mury, które nie mają żadnego sensu? Wałę, rozwałić i stawiać nad ich gruzami? Łom na ramię i dalej, szukać po całym świecie starych murów, potężnych a zmurszałych, nikomu nie potrzebnych? Grzmiecie w nie ile sił? To zgoda co innego, niż kłaść cegły na taśmę, która nie ma końca.

Wesoło musi być taki marsz w prochu i pyłu, z łomem na ramieniu.

Wesoło oczyszczać wszystkie miejsca na ziemi, gdzie wznoszą się stare zapomniane mury.

Do wieczora zburzyłem cały mur do fundamentów. Stałem na kupie gruzu i paliiem. Obok w zapadającym zmroku biała nowa ściana. Pomyślałem, że jutro również będzie kłóść cegły na taśmę. Nie wiem dlaczego przyszło mi to do głowy.

Nadeszły wreszcie sejnery. Zwolniono nas z robót pomocniczych i pognaliśmy na trzecią przystań. Uwijała się tam już hurma ludzi. Był przewodniczący kolchozu, jego zastępca i kapitan kolchozowej floty! I dziadunio Kuul. Jakies nieznajome dryblasy lały po pokładach sejnerów. Na przystani czekały si dziesięć w kombinacjach. Kilka z nich warte były grzechu. Zakomunikowałem o tym Jurkowi i Alikowi. Przyszli, że owszem, ale spojrzeli na mnie dziwnym wzrokiem. Na głowę upadli, czy co? Myśla, że do końca życia będę usychał z tęsknoty za Halą? Nie jestem jakimś tam Pierrotym, jestem człowiekiem jak najbardziej nowoczesnym.



Wierzył się nie chce, że w tych warunkach w ogóle można pracować. Pracować ciężko i bardzo odpowiedzialnie. Fot. W. Piotrowski

GIDI rodem z Zakopanego

W Polsce dyrektorzy NCDC (National Coal Development Corporation) z Indii, którzy przyjechali w celu przeprowadzenia rozmów na tematy techniczne, związane z zakupioną u nas dokumentacją i urządzeniami piurki węgla w Gidi (stan Bihar pin. India), wraz z dwoma ciężkimi towarowymi kolejami linowymi o łącznej

długości ponad 6 tys. metrów.

Miliony dolarów, to nie jedyna korzyść tej transakcji. Niewątpliwym sukcesem jest fakt, że stajemy się i w tej tak bardzo trudnej gałęzi przemysłu - jak jest budowa kolei linowej, równorzędnym partnerem takich potęg jak Szwajcaria, Austria, czy Włochy. Piurka węgla w Gidi projektuje Biuro Projektów Zakładów Przerobki Mechanicznej Węgla w Katowicach, natomiast koleje linowe - Krakowskie Biuro Projektów Budownictwa Przemysłowego, Pracownia Transportu Linowego w Zakopanem.

Dyrektorzy S. K. Bose, N. N. Dass oraz ekspert A. K. Chakravarty z NCDC przybyli ostatnio również do Zakopanego, by tutaj przeprowadzić rozmowy z wybitnymi fachowcami z Pracowni Transportu Linowego, Zdawac by się mogło, że rozmowy przeprowadzane przez bądź co bądź przedstawicieli dwóch państw na tak ważne tematy, odbywać się będą przyjeźmem na całym świecie zwyczajem w salach pracowni konstruktorskiej. Nic podobnego. Rozmowy się wprawdzie odbyły, ale... w kawiarni „Orbis”. Po prostu wstyd byłoby wprowadzać kogoś do pomieszczenia, w którym inżynierowie i technicy przenoszą na plany konstrukcyjne swoje umiejętności. Wstyd w żadnym wypadku nie dla zespołu fachowców, lecz dla miasta, które nie czyni od lat, by stworzyć jej chociażby minimum odpowiednich warunków do pracy. Panująca obecnie w pracowni nie do opisania wprost ciasnota wprawia w osłupienie każdego przybysza z zewnątrz.

W. Piotrowski



# Krakowskie to i owo

## Sesja RN w Krakowie

W dniach 20 i 21 bm, w sali obrad Rady Narodowej m. Krakowa, plac Wiosny Ludów 3/4 odbędzie się sesja Miejskiej Rady Narodowej, której tematem będzie uchwalenie planu gospodarczego i budżetu miasta na rok przyszły. W drugim dniu sesji (piątek) o godz. 10 zostanie przedstawiona informacja o wynikach badań archeologicznych w Ryńku Gł. w Krakowie. Informo-

wać będą: prof. dr Wiktor Zin, dziekan Wydziału Historii, architektury Politechniki Krakowskiej i mgr Kazimierz Rawański, dyrektor Muzeum Archeologicznego w Krakowie.

## Goście z Zielonej Góry

W krakowskim klubie MPiK czynna jest wystawa prac Marianna Szpakowskiego. Artysta, absolwent Krakowskiej Akademii Sztuk Pięknych, mieszkający od 1954 r. w Zielonej Górze, jest założycielem grupy „Krag”. Uczestniczył w wielu zbiorowych wystawach na terenie kraju i zagranicą (m. in. w Poznaniu, Warszawskim „Arsenale”, w Londynie), a zorganizowana w Krakowie, jest czwartą indywidualną wystawą tego ciekawego artysty, laureata nagrody plastycznej Zielonej Góry. (2)

## Nowy stadion sportowy

W rejonie osiedli Sudul-Azory w dzielnicy Kleparz, na terenie b. fotu nr 9, powstanie piękny nowoczesny stadion sportowy. Dokumentację przygotował w czynie społecznym jeden z mieszkańców dzielnicy. Z początkiem 1963 r. przystąpi się do budowy stadionu - wielkiego ośrodka rozwoju kultury fizycznej dzieci i młodzieży. (2)

## Elektrownia „Skawina” nadrabia zaległości

Elektrownia „Skawina” w szybkim tempie nadrabia zaległości w planie rocznym. W chwili obecnej na zaplanowaną dzienną 9000 tys. kWh, elektrownia produkuje 11.300 tys. kWh energii elektrycznej. Dyrekcja Elektrowni przewiduje, że operatywny plan kwartalny zostanie wykonany w 115 proc., a roczny plan produkcji zakładu wykoną o 3 dni przed terminem.

# Krakowskie to i owo

## KOMUNIKATY

Unieważnia się pieczęć okrągłą z godłem ZDD oraz napisem: „Zakład Doskonalenia Zawodowego w Krakowie”, zagubiona przy przysyłaniu autobusowym w Krakowie na Salvatore, w dniu 13 grudnia 1962 r. K-10997

Dyrekcja Szpitala Miejskiego im. St. Zeromskiego w Nowej Hucie unieważnia zginięty kwitariusz przychodowy Rb 2, od nr 317856 do nr 317900. K-10996

## PRZETARGI

Spółdzielnia Pracy Rymarzy w Krakowie, ul. Rydla 33, OGŁASZA PRZETARG NIEOGRANICZONY na wykonanie remontu lokalu produkcyjnego w Krakowie przy ul. Meiselsa 13.

Zakres prac: roboty murarskie, stolarka okienna, kafelarskie i malarskie. Termin wykonania I półrocze 1963 r. Oferenci winni składać swe oferty na całość robót ewentualnie na poszczególne roboty, w kopertach zalakowanych, z napisem „Remont Meiselsa”, do dnia 1 lutego 1963 r., w godzinach od 7 do 14, w biurze Spółdzielni w Krakowie, ul. Rydla 33. Szczegółowych informacji udzieli Kier. Techniczny Spółdzielni — w Krakowie, ul. Rydla 33, telefon 371-61. Komisyjne otwarcie ofert nastąpi w dniu 4 lutego 1963 r., o godz. 9 rano, w biurze Spółdzielni.

W przetargu mogą wziąć udział przedsiębiorstwa państwowe, spółdzielcze i prywatne. Spółdzielnia zastrzega sobie prawo dowolnego wyboru oferenta, bądź unieważnienia przetargu bez podania przyczyn.

Krakowska Spółdzielnia Pracy Stolarzy i Bednarzy w Krakowie, ul. Rymska 4, tel. 541-57 OGŁASZA PRZETARG na sukcesywne wykonywanie w roku 1963 elementów metalowych urządzenia wnętrza „Domu Turysty” w Krakowie, w miarę wpływającej dokumentacji technicznej.

Warunki techniczne wykonania oraz dokumentacja techniczna do omówienia i wglądu w Dziale Technicznym Spółdzielni w Krakowie, ul. Rymska 4, w godz. od 7 do 15. Oferty w zalakowanych kopertach wraz z podaniem ceny należy składać w biurze Spółdzielni w Krakowie, ul. Rymska 4, do dnia 5 stycznia 1963 r.

W przetargu mogą brać udział przedsiębiorstwa państwowe, spółdzielcze i prywatne. Spółdzielnia zastrzega sobie prawo dowolnego wyboru oferenta, bądź unieważnienia przetargu bez podania przyczyn.

## BARAK

CZĘŚĆ BARAKU lub POMIESZCZENIA BIUROWE w budynku stalym, o pow. 589 m<sup>2</sup> na terenie Krakowa WEZMIĘ W DZIAŁAWIE na okres 3 lat, za ewentualnym zwrotem kosztów remontu - biuro projektów. - Pisemne oferty kierować: „Prasa” - Kraków, Wisła 2, dla nr K-10913

Fabryka Celulozy i Papieru w Kluczkach koło Olkusza OGŁASZA PRZETARG na wykonanie robót budowlanych (żelbetowych) przy zabezpieczeniu konstrukcji wsporczej warunków (szt. 2).

Szacunkowa wartość robót około 120.000 zł. Oferty w zamkniętych kopertach z napisem „Oferta na roboty fundamentowe przy warunkach” należy składać do dnia 10 stycznia 1963 r. w sekretariacie przedsiębiorstwa.

Komisyjne otwarcie ofert nastąpi w dniu 15 stycznia 1963 r.

W przetargu mogą wziąć udział przedsiębiorstwa państwowe i spółdzielcze. Dyrekcja Fabryki zastrzega sobie prawo dowolnego wyboru oferenta bez podania przyczyn.

Blizszych informacji udzielił może Dział Gł. Mechanika, telefon: Olkusz 360, wewn. 288. Kompletna dokumentacja techniczna jest do wglądu. K-10988

Spółdzielnia Pracy Metalowców w Żywcu, ul. Za Wodą 1, tel 904 OGŁASZA PRZETARG NIEOGRANICZONY na wykonanie 48.000 szt. stylów narzędzi ogrodniczych.

Dotawa sukcesywna w ilościach i terminach ustalonych między kontrahentami. Wzór przedmiotu dostawy można oglądać w siedzibie Spółdzielni, w godzinach urzędowych od 7 do 15.

Oferty w zalakowanych kopertach należy składać w biurze Spółdzielni, włącznie do dnia poprzedzającego otwarcie przetargu.

Otwarcie ofert nastąpi w dniu 28 grudnia 1962 r., o godzinie 9.

W przetargu mogą brać udział przedsiębiorstwa państwowe, spółdzielcze, kółka rolnicze i wytwórcy prywatni.

Zastrzega się prawo dowolnego wyboru oferenta bez podania przyczyn.

Miejskie Przedsiębiorstwo Robót Drogowych w Lublinie, ul. Startowa 10, tel 20-47 OGŁASZA PRZETARG NIEOGRANICZONY na dostawę kamienia polnego nie zwietrzałego, o wymiarach 16 do 20 cm, w ilości 15.000 ton.

Termin dostawy sukcesywnie w 1963 r. W przetargu mogą wziąć udział przedsiębiorstwa państwowe, spółdzielcze i prywatne. Otwarcie ofert nastąpi w dniu 27 stycznia 1963 r., o godz. 11, w biurze MPDR w Lublinie.

Koperty z ofertami winny być lakowane, z napisem: „Przetarg na dostawę materiałów drogowych”.

Przedsiębiorstwo zastrzega sobie prawo dowolnego wyboru oferenta lub unieważnienia przetargu bez podania przyczyn. K-11001

## PRACOWNICY POSZUKIWANI

INŻYNIERÓW BUDOWNICTWA LĄDOWEGO I TECHNIKÓW BUDOWLANYCH oraz TECHNIKÓW NORMOWANIA — na budowach w Krakowie, Trzebini i Nowinach koło Kiele (na budowach w Trzebini i Nowinach — specjalne wynagrodzenie) oraz BIBLIOTEKARKE — zatrudni Krakowskie Przedsiębiorstwo Budownictwa Przemysłowego, Kraków, ul. Rydla 31. — Wynagrodzenie według Układu Zbiorowego Pracy w Budownictwie. Pisemne oferty lub zgłoszenia osobiste w biurze Przedsiębiorstwa, Dział Zatrudnienia — Kraków, ul. Rydla 31, pokój nr 3.

## 10 sztuk piecyków GAZOWYCH OGRZEWCZYCH

3 i 4-rurowych, przystosowanych do zasilania gazem płynnym z butli, względnie o zbliżonej charakterystyce — ZAKUPI od jednostek gospodarki uspołecznionej — Chemiczna Spółdzielnia Inwalidów „Hejnał” — w Krakowie, ul. Sarego nr 16. Zgłoszenia prosimy kierować, pod wskazanym adresem, względnie telefonicznie pod nr 242-55 i 257-39, w godz. od 7 do 13.

TECNOLOGIA do spraw jakości, MISTRZA PRODUKCI, STARSZEGO MECHANIKA, KIEROWNIKA TRANSPORTU, KIEROWNIKA SEKCJI EKONOMICZNEJ, PRACOWNIKA ZBYTU — zatrudni Chrzanoskowskie Zakłady Spożywcze Przemysłu Terenowego w Krzeszowicach, ul. Krakowska 9. — Warunki pracy i płacy do uzgodnienia w Dyrekcji Przedsiębiorstwa. K-10925

2 EKONOMISTÓW z praktyką do działu zaplecza i zbytu, 3 TECHNIKÓW CHEMICZNYCH na stanowiska majstrów zmianowych, 1 TECHNIKA TRANSPORTU na stanowisko kierownika działu, i MECHANIKA SAMOCHODOWEGO oraz 1 SPAWACZA z uprawnieniami, przyjmą Skawinskie Zakłady Koncentratów Spożywczych w Skawinie. — Zgłoszenia przyjmuje Dział Kadry codziennie od godz. 7 do 15. — Warunki pracy i płacy do omówienia na miejscu. K-10950

2 INŻYNIERÓW lub TECHNIKÓW, najmniej z 5-letnim stażem pracy w swym zawodzie — zatrudni od 1 stycznia 1963 r. Kierownictwo Grupy Robót Mostowych w Sandomerzu, na stanowiskach kierowników budów mostów w okolicach Leska (Bieszczady), Nowego Sącza lub Krynle. — Warunki pracy i płacy według Układu Zbiorowego Pracy do omówienia. — Oferty wraz z życiorysem składać należy do 31 grudnia 1962 r. pod adresem: Kierownictwo Grupy Robót Mostowych w Sandomerzu, ul. Dworcowa 1. K-10987

Miejskie Przedsiębiorstwo Remontowo-Budowlane w Jaworznie, ul. Grunwaldzka 81 — przyjmie do pracy natychmiast 6 TECHNIKÓW BUDOWLANYCH na stanowiska kierowników robót, ST. MAJSTRÓW, KIEROWNIKA ZAOPATRZENIA, TECHNIKA NORMOWANIA, KALKULATORA, oraz pracowników wykwalifikowanych: MURARZY-TYNKARZY, DEKARZY-BLACHARZY, CIEŚLI I PRACOWNIKÓW niewykwalifikowanych. — Warunki pracy i płacy oraz mieszkanie — do omówienia na miejscu. K-10991

INŻYNIERA — na stanowisko kierownika technicznego oraz ST. EKONOMISTĘ — do spraw planowania, zatrudnienia i płacy — zatrudni spółdzielnia pracy branży metalowo-elektrycznej. Zgłoszenia: Spółdzielnia Pracy im. St. Szadkowskiego, Kraków, ul. Żółkiewskiego 17, tel. 556-10. K-10991

Przedsiębiorstwo Przemysłowe Budowy Buty im. Lenina zatrudni natychmiast 2 INŻYNIERÓW BUDOWLANYCH — na stanowiskach inżyniera kontrol technicznej i dyspecera zmianowego oraz INŻYNIERA MECHANIKA — na stanowisko kierownika sekcji technologicznej remontów. — Zgłoszenia kierować: Przedsiębiorstwo Przemysłowe Budowy Buty im. Lenina, Dział Zatrudnienia i Płac — pokój 11, tel. 428-74. K-10973

Schronisko PTTK na Turbaczu, zatrudni natychmiast PODKUCHEŃNE wymagamy staż pracy w tym zawodzie, potwierdzonej opiniami, oraz ZASTĘPCĘ SZEFA KUCHNI. — Zgłoszenia osobiste po uprzednim telefonicznym porozumieniu: Kowancie, tel. nr 1, pow. Nowy Targ. K-11040

Przedsiębiorstwo Budowlane Kopalń Rud Nieżelaznych w Gliwicach, ul. Dworcowa 62, tel. 2002 — zatrudni natychmiast INŻYNIERA BUDOWLANEGO z praktyką lub TECHNIKA BUDOWLANEGO z uprawnieniami i praktyką na stanowisko kierownika budowy w Trzebini oraz PRACOWNIKA UMYSŁOWEGO z wykształceniem średnim i praktyką na stanowisku kierownika magazynu w Trzebini. — Warunki pracy zgodnie z Układem Zbiorowym Pracy w Budownictwie. — Zgłoszenia należy kierować do Działu Kadry w Gliwicach, ul. Dworcowa 62, tel. 2002. K-11010

HAJDYLA Jerzy, Sucha, Szadkowska nr 87A, zgubił świadectwo ukończenia Zasadniczej Szkoły Zawodowej w Suchej. Z-19659

WIEZIK Bolesław, Łodygowice 516, pow. Żywiec, zgubił prawo jazdy kat. II, wydane przez PRN Elbląg. Z-19659

SZEBESTA Stefania — zam. Mysienice, Niepodległości 12, zgubiła dyplom pielęgniarstwa, wydany w 1957 r., we Wrocławiu. 20595-g

SZCZYGIEL Zygmunt — zam. Łaskówka Delatowski, zgubił świadectwo szkolne 7 klasy, wydane przez Szkołę Podstawową w Szczucinie w roku 1943. 20595-g

NOWAK Józefa, zamieszkała Żywiec, Wąska 71 — zgubiła legitymację służbową nr 1163, wydaną przez Żywiecką Fabrykę Papieru. Z-19650

UNIEWAŻNIAM zgubioną pieczęć o brzmieniu: D. Stanisław Dobek — starszy asystent Kliniki Położnictwa i Chorób Kobiecych AM. — 21033-g

PYTLIK Jan, Siersza-Gaj nr 40, zgubił legitymację szkolną Technikum Mechaniczno-Elektrycznego w Chrzanoskowie. Ch-20011

ZAKŁADY GÓRNICZO-HUTNICZE „BOLESŁAW” w BOLESŁAWIU, k. Olkusza poczta Bolesław, telefony: Olkusz 365, Katowice 396-40 zbrędadz następujące szpedne nowe urządzenia:

- 3 ZMIYWALNE NACZYŃ, typ gazowy, cena jednostkowa 32.000 zł,
  - 1 SUSZARKE CELKOWA, produkcji Pomorskich Zakładów Budowy Maszyn w Bydgoszczy — cena 394.175 zł
  - 1 WAGĘ AUTOMATYCZNA, o wydajności 200 kg/h, produkcji CSR, typ „Tonawa”, cena 40.000 zł.
- Powyższe urządzenia można oglądać codziennie w godzinach od 7 do 15 w magazynie Inwestycji ZGH „Bolesław”. — Wszelkich informacji udziela Dział Inwestycji Zakładów.

## Spotkanie z ambasadorem Bułgarii

Wojewódzki Ośrodek Propagandy Partyniej zawiadania, że w dniu 20 grudnia br. o godz. 15 w dużej sali KW PZPR przy ul. Solskiego 43 odbędzie się dla lektorów KW, KP, KM, KD PZPR lektorat na temat: „Aktualna sytuacja gospodarcza w kraju i zadania gospodarcze na rok 1963”. Lektorat przeprowadzi tow. prof. dr B. Minc, lektor KC PZPR.

## Spotkanie tow. J. Skiby z załogą Podzespółów

W dniu wczorajszym w Zakładach Wytwórczych Podzespółów Telekomunikacyjnych odbyło się otwarte zebranie organizacji partyjnej, podczas którego sekretarz KKM PZPR tow. mgr J. Skiba odpowiadał na pytania załogi. W spotkaniu wzięli także udział I sekretarz KD PZPR w Podgórzcu tow. J. Marzec.

Prawie 3,5-godzinne spotkanie wypełnione było odpowiedziami na pytania dotyczące obecnej sytuacji międzynarodowej, rozwoju stosunków między Wschodem a Zachodem, naszej sytuacji ekonomicznej i rynkowej oraz problemów społecznych i politycznych nurtujących uczestników zebrania.

Część pytań dotyczyła spraw wewnątrzzakładowych i produkcyjnych. (6k)

## Zakłady pracy informują Produkcją na rok 1963

Huta Szkła w Skawinie już od przeszło miesiąca produkuje wyroby ponad roczny plan. Wartość tegorocznej, dodatkowej produkcji wyniosła około 1600 tys. zł. Oto, co na temat tutejszego zakładu mówi kierownik tow. Z. Laniowski. Miesięcznie produkujemy m. in. 1500 tys. sztuk stołków na kremy, blisko 800 tys. szt. szklanki musztardowych.

Osiągnięcie tak wysokich wskaźników produkcyjnych przy zmniejszającej się ilości pracowników było możliwe dzięki systematycznemu szkoleniu załogi, a co najważniejsze w szerokim zakresie stosowaniu postępowej technicznej. Wystarczy powiedzieć, że zakład jako pierwszy w Polsce, zastosował przy produkcji wyrobów szklarskich prasowanych formy o podwójnym dnie, co dało 40 proc. zwiększenia produkcji. Natomiast przy całkowitym oparciu na pełnym zastosowaniu tej metody wzrost wyniósł 70-80 proc., przy tym samym stanie załogi.

W najbliższych latach Huta używa kilka nowych zespołów, które zakupione zostały przez dyrekcję w Krakowie z funduszy szybko rentujących się. Zostanie również wprowadzone ogrzewanie pieców gazem ziemnym, co obniży koszty produkcji. (cm)

## Wypadki

17 BM. NA ULICY Wielickiej samochód ciężarowy prowadzony przez Mariannę Ferdo, lat 22, zam. Kraków, Paprocie 2, zderzył się z samochodem osobowym marki „Warszawa” prowadzonym przez Andrzeja Oleksego, zam. Brodowicza 13. Jadący w samochodzie osobowym pasażerowie doznali ciężkich obrażeń ciała. Kierowca samochodu ciężarowego został zatrzymany do dyspozycji Prokuratury.

17 BM. NA UL. Baszowej samochód marki „Dymka” prowadzony przez Janę Dymka, zam. Sycnerska 29, potracił Marię Bednarek, zam. 22 Listopada 48, która doznała złamania prawej ręki. (2)

## MAŁA KRONIKA

stawa będzie czynna codziennie z wyjątkiem poniedziałków w godzinach od 16 do 20 a w niedziele i święta od 10 do 14.

- W Klubie Dziennikarzy dziś o godz. 17 prof. dr Jerzy Sawicki wygłosi prelekcję pt. „Dziennikarz — prawo — opinia”.
- W Klubie Międzynarodowej Prasy i Książki w Nowej Hucie została otwarta wystawa obrazów Marii Jaremy.
- Dziś ze względu na przygotowania do programu telewizyjnego wystawa zdjęć krakowskich będzie nieczynna.
- W Polskiej Akademii Nauk dziś o godz. 12 poświęcenie Komisji Nauk Historycznych z referatem dr. Waclawa Felczaka pt. „Węgierska polityka narodowościowa przed wybuchem powstania w 1848 roku”.
- W PAN o godz. 17 prof. dr. Marian Plezia wygłosi referat pt. „Porównanie składiń greckiej i polskiej w ujęciu M. Jurkowskiego z roku 1800”.
- W Klubie Literatów. Kryptoniz 22, o godz. 18 Wiesław Szymański wygłosi prelekcję na temat o Marchalcio Stefana Kolaczewskiego na tle dwudziestolecia międzywojennego.
- Dziś w Domu Kultury Hutny im. Lenina o godz. 18 dyskusja nad sztuką „Ocean” z udziałem reżysera i aktorów. Prowadził Tadeusz Skudźński.

## nasze MIASTO

## Odżywa słoneczna idea dr Jordana

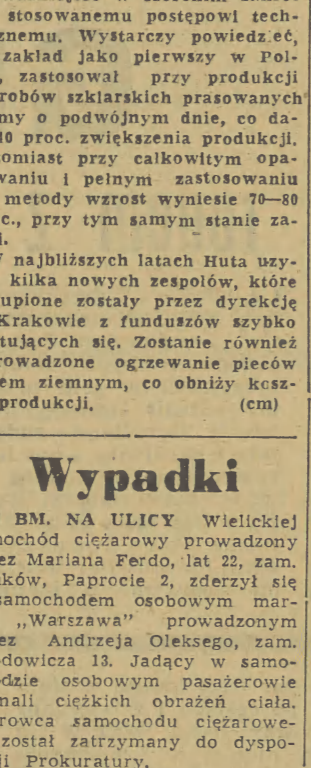
Przez wiele lat krakowski Park Jordana był po prostu miejskim zieleńcem. Chociaż tam na spacer, pito wodkę w krzakach. Miodzi wyznaczeni sobie tam randki zakładać często przez chuligaństwo. Zaponianio tym park był na początku, jaka była idea jego założyciela.

Okres odnowy zaczął się w 1957 r. kiedy komitet obchodu 50 rocznicy śmierci dr. Jordana przekształcił się w Towarzystwo Parku. Obecnie Towarzystwo liczy 300 osób. Na wczorajszym walnym zebraniu Towarzystwa, któremu przewodniczył mgr Lubomir Mazurek z WSWP omówiono o obecnej sytuacji parku. Proces odnowy w myśl idei założyciela przebiega pomyślnie. Działają już w parku dzielnicowy ośrodek sportowy, restauracja zamieniona w młodzieżową świetlicę. Urządzenie parku objęte jest planem DRN Zwierzyniec na przyszły rok. Chee ona przy pomocy społeczeństwa wykona szereg urządzeń sportowych, m. in. górki saneczkową oraz wyasfaltowaną główną aleję.

Obecnie Towarzystwo postawiło sobie za zadanie objąć działalnością wszystkie parki na terenie Krakowa oraz małe placiki zabaw, które zaczynają powstawać w stosownych do tego miejscach. Przy zwiększonej pomocy finansowej i aktywności wszystkich członków idea dr Jordana, aby zdrowie dziecka zachowywać przez ruch na świeżym powietrzu, w pełni odżyje. (am)

## Pochwalamy społeczną inicjatywę

Przed kilku dniami Komitet Blokowy nr 9 w dzielnicy Kleparz przeprowadził zbiórkę wśród mieszkańców swego bloku, na Fundusz Budowy Szkół. Zebrano 480 zł, które wpłacono na konto PKO, nr 710-9-340. KB nr 9 wzywa wszystkie komitety blokowe Kleparza do przeprowadzenia podobnej zbiórki na FBS. (pg)



## Drzewa wzdłuż srozy Kraków-Nowa Huta są częściowo wyćniane, ze względu na przeszkodę w komunikacji. Na zdjęciu: pracownicy usuwają połamane gałęzie. Fot. J. Uiberall

referatem dr. Waclawa Felczaka pt. „Węgierska polityka narodowościowa przed wybuchem powstania w 1848 roku”.

- W PAN o godz. 17 prof. dr. Marian Plezia wygłosi referat pt. „Porównanie składiń greckiej i polskiej w ujęciu M. Jurkowskiego z roku 1800”.
- W Klubie Literatów. Kryptoniz 22, o godz. 18 Wiesław Szymański wygłosi prelekcję na temat o Marchalcio Stefana Kolaczewskiego na tle dwudziestolecia międzywojennego.
- Dziś w Domu Kultury Hutny im. Lenina o godz. 18 dyskusja nad sztuką „Ocean” z udziałem reżysera i aktorów. Prowadził Tadeusz Skudźński.

## CO.GDZIE.KIEDY?

Grudzień 19 Sroda Dariusza

**TEATRY**

IM. SŁOWACKIEGO: „Szkoła żon” (sik.) — 16, „Don Juan” — 19:15; STARY TEATR: „Świecznik” — 19:15; — KAMERALNY: „Ktoś dzwonił” — 19:15; ROZMAITOSCI: „Świecznik z kominem” (zamkn.) — 19; RAPSODEZYNI: „Prawdziwa historia zbrojcy Meksyku” — 17; GROTESKA: „Nowa ziemia” — 14.

**KINA**

APOLLO: Praczkł z Portugalii (fr., 16 lat) — 10, 12, 15, 18, 20, 23, 26, 29, 31, 34, 37, 40, 43, 46, 49, 52, 55, 58, 61, 64, 67, 70, 73, 76, 79, 82, 85, 88, 91, 94, 97, 100, 103, 106, 109, 112, 115, 118, 121, 124, 127, 130, 133, 136, 139, 142, 145, 148, 151, 154, 157, 160, 163, 166, 169, 172, 175, 178, 181, 184, 187, 190, 193, 196, 199, 202, 205, 208, 211, 214, 217, 220, 223, 226, 229, 232, 235, 238, 241, 244, 247, 250, 253, 256, 259, 262, 265, 268, 271, 274, 277, 280, 283, 286, 289, 292, 295, 298, 301, 304, 307, 310, 313, 316, 319, 322, 325, 328, 331, 334, 337, 340, 343, 346, 349, 352, 355, 358, 361, 364, 367, 370, 373, 376, 379, 382, 385, 388, 391, 394, 397, 400, 403, 406, 409, 412, 415, 418, 421, 424, 427, 430, 433, 436, 439, 442, 445, 448, 451, 454, 457, 460, 463, 466, 469, 472, 475, 478, 481, 484, 487, 490, 493, 496, 499, 502, 505, 508, 511, 514, 517, 520, 523, 526, 529, 532, 535, 538, 541, 544, 547, 550, 553, 556, 559, 562, 565, 568, 571, 574, 577, 580, 583, 586, 589, 592, 595, 598, 601, 604, 607, 610, 613, 616, 619, 622, 625, 628, 631, 634, 637, 640, 643, 646, 649, 652, 655, 658, 661, 664, 667, 670, 673, 676, 679, 682, 685, 688, 691, 694, 697, 700, 703, 706, 709, 712, 715, 718, 721, 724, 727, 730, 733, 736, 739, 742, 745, 748, 751, 754, 757, 760, 763, 766, 769, 772, 775, 778, 781, 784, 787, 790, 793, 796, 799, 802, 805, 808, 811, 814, 817, 820, 823, 826, 829, 832, 835, 838, 841, 844, 847, 850, 853, 856, 859, 862, 865, 868, 871, 874, 877, 880, 883, 886, 889, 892, 895, 898, 901, 904, 907, 910, 913, 916, 919, 922, 925, 928, 931, 934, 937, 940, 943, 946, 949, 952, 955, 958, 961, 964, 967, 970, 973, 976, 979, 982, 985, 988, 991, 994, 997, 1000, 1003, 1006, 1009, 1012, 1015, 1018, 1021, 1024, 1027, 1030, 1033, 1036, 1039, 1042, 1045, 1048, 1051, 1054, 1057, 1060, 1063, 1066, 1069, 1072, 1075, 1078, 1081, 1084, 1087, 1090, 1093, 1096, 1099, 1102, 1105, 1108, 1111, 1114, 1117, 1120, 1123, 1126, 1129, 1132, 1135, 1138, 1141, 1144, 1147, 1150, 1153, 1156, 1159, 1162, 1165, 1168, 1171, 1174, 1177, 1180, 1183, 1186, 1189, 1192, 1195, 1198, 1201, 1204, 1207, 1210, 1213, 1216, 1219, 1222, 1225, 1228, 1231, 1234, 1237, 1240, 1243, 1246, 1249, 1252, 1255, 1258, 1261, 1264, 1267, 1270, 1273, 1276, 1279, 1282, 1285, 1288, 1291, 1294, 1297, 1300, 1303, 1306, 1309, 1312, 1315, 1318, 1321, 1324, 1327, 1330, 1333, 1336, 1339, 1342, 1345, 1348, 1351, 1354, 1357, 1360, 1363, 1366, 1369, 1372, 1375, 1378, 1381, 1384, 1387, 1390, 1393, 1396, 1399, 1402, 1405, 1408, 1411, 1414, 1417, 1420, 1423, 1426, 1429, 1432, 1435, 1438, 1441, 1444, 1447, 1450, 1453, 1456, 1459, 1462, 1465, 1468, 1471, 1474, 1477, 1480, 1483, 1486, 1489, 1492, 1495, 1498, 1501, 1504, 1507, 1510, 1513, 1516, 15