

Aktorzy wśród czytelników

— czytelnicy wśród aktorów

To pewnie, że wczorajsze spotkanie czytelników z aktorami — wykonawcami spektaklu „Teatr Klary Gazul” przyniosło sporo korzyści jego organizatorom — redakcji „Gazety Krakowskiej” i dyrekcji Teatru im. H. Modrzejewskiej jak też uczestnikom wieczoru — czytelnikom i aktorom.

Dla tych ostatnich zdania wypowiedziane przez zabierających głos w dyskusji, którą prowadził red. H. Vogler, były jeszcze jedną więcej oceną, wyrażeniem w sposób bezpośredni zadowolenia i podziękowania za trud ponie-

siony na scenie. Dziękowali im za to serdecznie obecni aktorzy. M. in. panie: Maria Stebnicka, Halina Kwiatkowska a z panów — Kazimierz Witkiewicz.

Po pierwszym tego rodzaju spotkaniu, jego uczestnicy domagali się dalszych. Wystąpiono również z propozycjami organizowania podobnych imprez w miastach powiatowych, gdzie z natury rzeczy możliwości kontaktu widza z dobrym rzemiosłem aktorskim, z wykonawcami sztuk są ograniczone.

Sporo postulatów zgłoszono również pod adresem „Gazety” i prasy krakowskiej w ogóle. Domagano się m. in. przygotowania widza do odbioru sztuki wchodzącej na afisz poprzez krótkie publikacje na temat życiorysu autora widowiska, rodzaju sztuki itp.

(mar)

N. Chruszczow przyjął delegację Wojska Polskiego

MOSKWA (PAP)

Pierwszy sekretarz KC KPZR, przewodniczący Rady Ministrów ZSRR Nikita Chruszczow przyjął w poniedziałek rano bawiącą w Związku Radzieckim delegację Wojska Polskiego z generałem broni Marianem Spychalskim na czele.

Kapitan statku „Białystok” o rejsie na Kubę w czasie blokady

GDYNIA (PAP)

Do Gdyni powrócił z rejsu do portów kubańskich parowiec „Białystok”.

Jak wiadomo, statek ten zawinął do portu w Hawanie w czasie rozpatanego przez imperializm amerykański kryzysu kubańskiego, w czasie blokady morskiej Kuby.

Po powrocie do kraju dowódca statku kapitan Władysław Prugar opowiedział przedstawicielom PAP o tym pamiętnym rejsie.

26 października, a więc w dwa dni po wprowadzeniu blokady, gdy znajdowaliśmy się kilkadziesiąt mil morskich od brzegów Kuby, nad naszym statkiem po raz pierwszy pojawiły się wojskowe samoloty USA. Latająca n. nisko patrolowały nad statkiem. Nie ośmieszaliśmy się przez następne dni, aż do chwili zawinięcia do Hawany. Po drodze mijaliśmy liczne okręty amerykańskiej floty wojennej, utrzymujące blokadę. Musieliśmy stale odpowiadać na zapytania, skąd płyniemy i co wiemy. Kasi oficerowie wachtowni i radiotelegrafistów, którzy utrzymywali stały kontakt z krajem, mieli w tym czasie pełne ręce roboty.

Z Hawany udaliśmy się do portu Santiago de Cuba po ładunek kawy. Po drodze mijaliśmy amerykańską bazę wojskową na Kubie — Guantanamo, gdzie obserwowaliśmy obłężoną koncentrację floty USA. W dalszym ciągu mieliśmy nieodłączny opiekunów w postaci samolotów i okrętów wojennych. W portach kubańskich Nicas i Felton załadowaliśmy jeszcze nikiel i rudę manganową, a następnie wyruszyliśmy w drogę powrotną do Gdyni.

„Kryształowa gwiazda” dla Lucyny Winnickiej

PARYŻ (PAP)

Francuska Akademia Filmowa przyznała Lucynie Winnickiej „kryształową gwiazdę” za najlepszą kreację kobiecą w 1962 r. w kategorii aktorek cudzoziemskich w filmie „Matka Joanna od Aniołów”. Odpowiednikiem tej nagrody w kategorii aktorek francuskich jest odznaczona Jeanne Moreau za kreację w filmie „Jules i Jim”.

Zjazd delegatów spółdzielni garbarskich i skórzanich

(Inf. wł.) Dziś w Krakowie rozpoczyna obrady Zjazd Delegatów Krajowego Związku Spółdzielni Garbarskich i Skórzanich. Związek ten zrzesza ogółem 78 spółdzielni — z czego 70 placówek prowadzi działalność gospodarczą, 8 — działalność produkcyjną. Dzienna produkcja w Związku wynosi 3.100 tys. zł. Składa się na to produkcja obuwia i galanterii skórzaney. W latach najbliższych spółdzielnie zrzeszone w KZSGI rozwinąć będą głównie produkcję galanterii skórzaney, która znajduje chętnych bywców za granicą. W ostatnich latach przeciętna para obuwia wyprodukowanej przez te spółdzielnie spada z 412 do 336 zł.

156 delegatów spółdzielni garbarskich i skórzanich obradować będzie nad sposobami ulepszenia pracy 40 spółdzielni obuwniczych, 15 garbarskich, 1 chemicznej, galanterijnych, futrzarskich i hodowlanych. Niewątpliwie na porządku dziennym staną również sprawy związane z rozwojem Samorządu Spółdzielczego, klubów i świetlic.

(jędrz)

Skradziono spirytus metylowy!

Komunikat Komendy Głównej Milicji Obywatelskiej

W dniu 17 grudnia 1962 r. na trasie kolejowej Warszawa — Siedlce skradziono z wagonu — cysterny spirytus metylowy. Ktokolwiek wie o sprawcach tej kradzieży, proszony jest o powiadomienie najbliższego posterunku Milicji Obywatelskiej. Jednocześnie ostrzeżenie przed nabyciem tego spirytusu lub jego spożyciem.

Gazeta Krakowska

Proletariusze wszystkich krajów, łączcie się!

Krakow, wtorek 18 grudzień 1962 r.

Rok XIV
Cena 50 gr
Wyd. A
Nr 300 (4529)

ORGAN KOMITETU WOJEWÓDZKIEGO POLSKIEJ ZJEDNOCZONEJ PARTII ROBOTNICZEJ

XI Plenum KC PZPR obraduje w Warszawie

WARSAWA (PAP). W poniedziałek 17 bm. rozpoczęło w Warszawie obrady XI Plenum KC PZPR. Plenum poświęcone jest omówieniu węzłowych zadań w dziedzinie szkolnictwa wyższego i badań naukowych. W związku z tematyką obrad Biuro Polityczne KC PZPR zaprosiło do wzięcia udziału w Plenum przedstawicieli Polskiej Akademii Nauk, rektorów i profesorów kilkunastu wyższych uczelni, dyrektorów szeregu instytutów naukowo-badawczych, przedstawicieli instytucji i organizacji społecznych zainteresowanych zagadnieniami szkolnictwa wyższego i badań naukowych. Obrady otworzył i sekretarz KC PZPR Władysław Gomułka. Przemówienie wprowadzające wygłosił sekretarz KC Witold Jarosiński. W dyskusji głos zabrali m. in.: prof. Dionizy Smoleński — przewodniczący Komitetu do Spraw Techniki, prof. Ignacy Malecki — zastępca sekretarza naukowego PAN, prof. Tadeusz Kochmański — rektor AGH w Krakowie, prof. Włodzimierz Michajłow — wiceminister szkolnictwa wyższego, prof. Janusz Groszkowski — prezes Polskiej Akademii Nauk, Barbara Krupa — sekretarz Komitetu Uczelnianego PZPR Akademii Medycznej w Gdańsku, Czesław Wisniewski — przewodniczący Rady Naczelnej ZSP i in.

Węzłowe zadania w dziedzinie szkolnictwa wyższego i badań naukowych

Referat Biura Politycznego KC na XI Plenum KC PZPR

Rozwój szkolnictwa wyższego i nauki w Polsce Ludowej należy bezspornie do najbardziej znaczących osiągnięć naszego narodu w latach budowy socjalizmu. W stosunkowo krótkim okresie zostało przezwyciężone uprzednie zacofanie naszego kraju w tej dziedzinie, które charakteryzowały: elitaryzm całego systemu oświaty, niski stopień rozwoju studiów wyższych, dominacja nauk humanistycznych i nader szczupły potencjał nauko-

Mimo niezwykle trudnego startu szkoły wyższej i zakładu nauko-badawczej w Polsce Ludowej rozwijały się od pierwszej chwili z ogromną dynamiką.

Dziś w 18 lat po wyzwoleniu działają na terenie naszego kraju 73 wyższe uczelnie o 264 wydziałach stacjonarnych w porównaniu z 32 uczelniami o 97 wydziałach przed wojną. Liczba studentów osiągnęła w br. akademickim 173 tys., a na I rok studiów przyjeżdżamy prawie tyłu studentów, ilu w 1939 r. studiowało na wszystkich latach łącznie. Liczba pracowników nauki wszystkich wydziałów w szkołach wyższych wzrosła w porównaniu z okresem przedwojennym 3-krotnie.

Ogromne zmiany w treści nauczania i wychowania oraz zasadnicze zwiększenie dostępu do szkół wyższych dzięki bezpłatności studiów i szerokiemu zakresowi państwowej pomocy stypendialnej i socjalnej dla studentów sprawiły, że system szkolnictwa wyższego w naszym kraju stał się nieporównanie bardziej demokra-

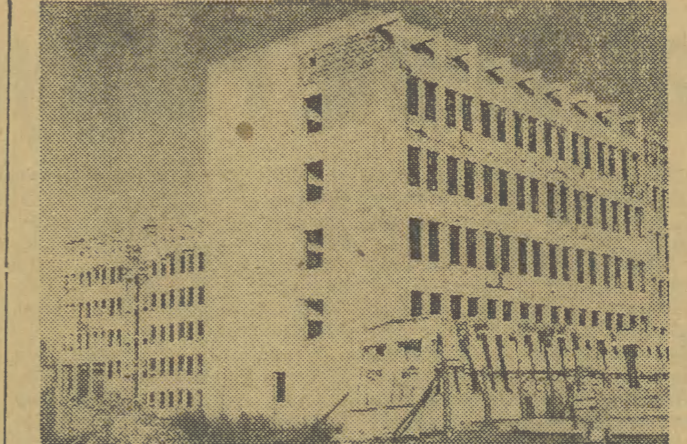
tyczny niż kiedykolwiek przedtem. Ważnym czynnikiem demokracji studiów wyższych jest powołany w Polsce Ludowej do życia i stopniowo rozwidywany system studiów dla pracujących oraz utworzenie nowych ośrodków akademickich w robotniczych miastach przemysłowych na Śląsku, w Łodzi i Białymostku a także w Lublinie, Toruniu, Rzeszowie, Szczecinie, Opolu i Olsztynie.

Równoległe z rozwojem szkolnictwa dokonywał się stały proces przeobrażenia charakteru i społecznej funkcji szkoły wyższej odpowiednio do socjalistycznych przemian społecznych i ustrojowych naszego kraju. Poważne zmiany nastąpiły w treści, organizacji i metodach nauczania i wychowania.

Najważniejszym sprawdzianem osiągnięć szkolnictwa wyższego w Polsce Ludowej, najlepiej wyrażającym jego podstawowy dorobek jest wykształcenie w latach 1945—1962 z górą 300 tys. absolwentów, tj. blisko 90 proc. ogółu dzisiejszej naszej inteligencji zawodowej z wyższym wykształceniem. W niełatwym i przeciętnie, w stosunku do krótkim okresie władzy ludowej wyrosła więc nowa ludowa inteligencja, pochodząca z znacznej części ze środowisk robotniczych i chłopskich. Inteligencja ta dostarczała w praktyce niezbędnych dowodów swojemu idealowemu związkowi z socjalizmem oraz wysokiego poziomu swych kwalifikacji i umiejętności.

Do nieprzemijających osiągnięć naszego kraju należy również rozwój badań naukowych i instytutów nauko-badawczych, który sprawił, że poziom naszych uczelni, ilość i wyposażenie zakładów nauko-badawczych oraz liczby zatrudnionych w nich pracowników są dziś w ogóle nieporównywalne ze stanem przedwojennym. Odbudowując nasz kraj przystaliśmy do wielkiej i doniosłej pomocy nauki i techniki radzieckiej.

Prowadzone w szerszym zakresie od dwóch lat ogólnokrajowe planowanie badań naukowych i związane z tym prace koordynacyjne ułatwiły środowiskom naukowym orientację w tendencjach rozwojowych nauki oraz w potrzebach ekonomicznych i społecznych kraju.



Już niedługo Akademia Medyczna w Łodzi otrzyma nowoczesny gmach farmacji składowej z 8 z kilku czołowych. Łącznie znajdzie w nim pomieszczenie 14 katedr i różne pracownie naukowe. Projektantem jest mgr inż. Zenon Buczkowski z Warszawy. CAF—fot. Rozmyslowicz

Z udziałem Izraela? Antyjemeński sojusz wojskowy

KAIR (PAP)

Radio Sana nadało komunikat jemeńskiego ministerstwa spraw zagranicznych omawiający aktualną sytuację polityczną w świecie arabskim.

Komunikat stwierdza, że trzy państwa: Arabia Saudyjska, Jordania i Izrael oraz protektorat brytyjski Bejhan zawarły sojusz wojskowy celem zaatakowania i zniszczenia rewolucji jemeńskiej. Komunikat podaje, że koalicja tych trzech krajów wykorzystuje rejon Jazirę i Dżazirę w Arabii Saudyjskiej, jako miejsca koncentracji wojsk i agresji przeciwko Jemenowi. Rząd jemeński zastrzegł sobie, zgodnie z prawem międzynarodowym, przedsięwzięcie wszelkich legalnych kroków, aby zapewnić bezpieczeństwo swego kraju.

Ministerstwo spraw zagranicznych Jemenu podaje następująco, że trzej członkowie nowego paktu agresywnego otrzymali niedawno poważne dostawy sprzętu wojskowego z Wielkiej Brytanii i Belgii. Broń ta skierowana została do Ammanu za pośrednictwem brytyjskich towarzyszy lotniczych, które otrzymały zezwolenie na przelot nad terytorium Izraela. Z Ammanu ma ona być następnie przetransportowana do emiratu Bejhan skąd ma być dostarczona kontrewolucyjnym bandom jemeńskim.

Zmiana strategii NATO?

Prasa NRF krytykuje koncepcje McNamary

BONN (PAP)

Prasa zachodniemiecka krytycznie odniosła się do propozycji amerykańskiego ministra obrony, McNamary, wysłanej na sesję Rady NATO w Paryżu, zwiększenia ataktycznych konwencjonalnych sił zbrojnych.

Jak pisze „Deutsche Zeitung mit Wirtschaftszeitung”, „rząd bniński ustosunkował się pozytywnie do tego zadania. Z drugiej strony ma jednak uzasadnione podstawy do zwrócenia uwagi, że bezpieczeństwo Republiki Federalnej uzależnione jest od jasnej i skutecznej koncepcji obronnej już na pierwszym etapie”. (Na linii styku dwóch obozów.)

Ale właśnie pod tym względem koncepcje McNamary wywołały w Bonn negatywne echo. Cytowany wyżej dziennik pisze, że tezy McNamary powodują całkowite odwrócenie dotychczasowej strategii NATO „tarcza-miecz”. McNamara — stwierdza dziennik — jest zdania, że „obecna broń atomowa w strategii obronnej Zachodu winna przejąć funkcje tarczy, a broń konwencjonalna — funkcję miecza. Dotychczas było odwrotnie...” Dziennik wypowiedział się za strategią „atomowego odstraszania” już na linii styku dwóch obozów, a tym samym pośrednio za uzbrojeniem armii NATO, w tym również NRF, w broń atomową.

Reakcyjny publicysta Robert Ingrim, na łamach „Koelnsche Rundschau” stwierdza, że „przypuszczenia jakoby wraz z ustąpieniem Straussa zarzucone zostały jego koncepcje strategiczne i że obecnie niemiecka polityka woj-

Macmillan odleciał na spotkanie z Kennedy'm

LONDYN (PAP)

W poniedziałek w południe premier Macmillan w towarzysztwie ministra spraw zagranicznych lorda Home'a odleciał na Wyspy Bahama na spotkanie z prezydentem Kennedy'm.

Przed odlotem brytyjski premier oświadczył m. in., że konieczne jest dokonanie nowej oceny stanowisk Wschodu i Zachodu, zastanowienie się, czy istnieją szanse pchnięcia naprzód różnych spraw, jak np. rozbrojenia i doświadczeń nuklearnych.

Według słów Macmillana wszystko to, jak również „ważne wydarzenia w Azji” będzie przedmiotem jego rozmów z prezydentem Kennedy'm.

W miejscowości Sumperk rozegrano w poniedziałek międzypaństwowe spotkanie w koszykówce kobiet Czechosłowacja — Polska. Polki zagrały bardzo słabo i przegrały 49:72 (25:46). Nasze zawodniczki nie wytrzymały ostrego tempa narzuconego przez Czechosłowaczki. Ponadto wykazały rażące braki w cełności rzutów do kosza. Najwięcej punktów dla CSRS zdobyły Zvoleńska — 19 i Veczkova — 14, a dla Polski Urbanak — 20, Pabianczyk — 10 oraz Bogdanowicz — 8.

Nawiązanie stosunków dyplomatycznych między Polską a Pakistanem

WARSAWA (PAP)

Dażąc do dalszego rozwoju wzajemnych stosunków, rząd PRL i Pakistanu postanowili nawiązać stosunki dyplomatyczne na szczeblu ambasad.

Rządy Polskiej Rzeczypospolitej Ludowej i Republiki Cypru postanowiły zgodnie podnieść wzajemne przedstawicielstwa dyplomatyczne do rangi ambasad.

Pogoda

Jak podaje PIHM — dziś będzie zachmurzenie duże, miejscami drobne opady śnieżne, lokalnie większe przejaśnienia; temperatura minimalna od minus 7 st. w Suwałkach do minus 2 st. na południu; maksymalna od minus 5 st. na północnym wschodzie do plus 1 st. na południowym zachodzie.



Referat Biura Politycznego KC na XI Plenum KC PZPR

(CIAŁ DALSZY ZE STR. 1)

znanych poglądów politycznych czy też filozoficznych, widząc w socjalistycznym systemie społecznym szczególne sprzyjające warunki rozwoju nauki i szkół wyższych — poparli wysiłki państwa ludowego wkładem swojej wiedzy, talentu, inicjatywy twórczej i doświadczenia organizacyjnego. Należy się tym uczonym uznaniem za ich patriotyzm i zasługi dla naszego kraju i nauki.

Ogromna większość obecnych pracowników nauk podjęła pracę naukową już w Polsce Ludowej. W ostatnich latach to pokolenie osiąga poważne rezultaty naukowe, w coraz większym stopniu decyduje o obliczu i osiągnięciach naszej nauki. Partia i rząd troszcza się o zapewnienie pracownikom nauko-

wym takich warunków pracy, które umożliwiłyby pełne wykorzystanie ich wiedzy dla dobra społeczeństwa.

Mimo poważnego rozwoju szkół wyższych gospodarka narodowa i system oświaty odczuwają wciąż poważny niedobór kadr z wyższym wykształceniem. Przed szkolnictwem wyższym stoją nowe, wielkie zadania ilościowe i jakościowe. Istnieje pilna potrzeba rozwiązania wielu problemów organizacyjnych i programowych.

Zarówno szkolnictwo wyższe, jak i nauka pilnie wymagają opracowania i ustalenia długofalowego planu działania.

Ten zespół przyczyn składają do przedstawienia Komitetowi Centralnemu włożeń i problemów rozwoju szkolnictwa wyższego i nauki w naszym kraju.

4. GŁÓWNE KIERUNKI ZMIAN PROGRAMOWYCH

Podstawowy i stałym zadaniem szkolnictwa wyższego w dziedzinie prac programowych powinno być unowocześnianie treści programów i zapewnienie trwałości wiedzy dydaktyki szkoły wyższej z najnowszymi osiągnięciami nauki. Chodzi o stałe rozwijanie i podnoszenie tendencji:

- po pierwsze — unowocześnianie planów studiów jako całości przez wprowadzanie nowych, niezbędnych dyscyplin, takich np. jak: elektronika w studiach technicznych, ekonomia w studiach ekonomicznych, techniczne w studiach rolnych przy zachowaniu właściwych proporcji pomiędzy zakresami poszczególnych dyscyplin;
 - po drugie — systematyczne wprowadzanie nowych rozwiązań i ujęć naukowych do dyscyplin tradycyjnych, z równoczesną eliminacją treści przestarzałych, mniej przydatnych dla kształcenia nowoczesnego specjalisty.
- Program kształcenia nowoczesnego specjalisty z wyższym wykształceniem powinien opierać się na zasadzie szerokiego profilu, co w praktyce oznacza: rezygnację z nadmiernie wąskich, rozdrobnionych specjalizacji, gruntowne przygotowanie w zakresie nauk podstawowych dla określonego kierunku studiów, uprzywilejowanie w materiale programowym nie szczegółów, lecz uogólnień, metod i zasad, oparcie całego procesu nauczania na kontrolowanej i samodzielnej pracy studenta, wyrabianie umiejętności wyciągania praktycznych wniosków z założeń teoretycznych.

byłyby potrzebne. Należy także przyjąć zasadę, że kandydaci na studia dziennie w wyższych szkołach zawodowych powinni posiadać określony praktyczny produktynozawodowa.

D) W związku z reformą szkolną oraz rozwojem szkolnictwa zawodowego i średniego stoją przed szkolnictwem wyższym poważne zadania w zakresie kształcenia nauczycieli. W tej dziedzinie obok nauczycielskich kierunków studiów uniwersyteckich eksponowane miejsce będą zajmowały wyższe szkoły pedagogiczne specjalizujące się w kształceniu nauczycieli. Szkoły te trzeba więc rozwinąć i umacniać kadrowo.

E) Zasadnicze znaczenie dla należytego przygotowania specjalistów z wyższym wykształceniem ma praktyka w toku studiów, która stanowi o istotnej wierz szkoły wyższej z życiem.

Wprowadzony eksperymentalnie na politechnikach system wstępnej pracy produkcyjnej dla studentów pierwszego roku, w czasie której młodzież, pod opieką i kontrolą szkoły wyższej, pracuje na stanowiskach robotniczych i równocześnie studiuje — w zasadzie zdał egzamin w sposób zadowalający.

Wprowadzony eksperymentalnie na politechnikach system wstępnej pracy produkcyjnej dla studentów pierwszego roku, w czasie której młodzież, pod opieką i kontrolą szkoły wyższej, pracuje na stanowiskach robotniczych i równocześnie studiuje — w zasadzie zdał egzamin w sposób zadowalający.

Rząd powinien opracować konkretny program rozwoju różnych form studiów poddyplomowych.

7. STUDIA PODYPLOMOWE

Studia wyższe w naszych warunkach powinny przygotowywać do rozpoczęcia pracy zawodowej, ale również do kontynuowania studiów i pogłębiania wiedzy. Przygotowanie do pracy naukowej powinno przypadać na okres poddyplomowy.

8. WARUNKI MATERIAŁNE ROZWOJU SZKOLNICTWA WYŻSZEGO

Dalsza rozbudowa sieci szkół wyższych w Polsce dokonywana być musi na podstawie dalekosiężnego planu, uwzględniającego potrzebę starannie zbadanego fundamentu ekonomicznego.

Wydaje się bezsporne, że uzupełnienie wymaga śledzić na prawym brzegu Wisły. Podobnie też uzupełnienie i cenność tego typu wymagać będą zapewne ziemie zachodnie. Zapotrzebowanie na nauczycieli przemawia za rozbudową sieci WSP. Ze szczególną wnikliwością trzeba będzie rozważyć wnioski, dotyczące powołania nowych uniwersytetów.

6. SPOŁECZNO-WYCHOWAWCZE ZADANIA SZKÓŁ WYŻSZYCH

Opuszczając mury szkół wyższych młoda inteligencja musi mieć nie tylko wysokie kwalifikacje zawodowe, ale również szerokie horyzonty społeczne, cechować ją powinna aktywność społeczna i polityczna zaangażowanie w budownictwie socjalizmu.

Nasza szkoła wyższa nie spełnia jeszcze należycie swych zadań wychowawczych. W toku nauczania szkoła wyższa powinna rozbudzać pasję wiedzy i ambicje intelektualne, uczyć samodzielności myślenia, kształtować u młodzieży właściwe rozumienie świata i zachodzących w nim zjawisk naukowych i marksistowską światopogląd.

Wydaje się bezsporne, że uzupełnienie wymaga śledzić na prawym brzegu Wisły. Podobnie też uzupełnienie i cenność tego typu wymagać będą zapewne ziemie zachodnie. Zapotrzebowanie na nauczycieli przemawia za rozbudową sieci WSP. Ze szczególną wnikliwością trzeba będzie rozważyć wnioski, dotyczące powołania nowych uniwersytetów.

Wydaje się bezsporne, że uzupełnienie wymaga śledzić na prawym brzegu Wisły. Podobnie też uzupełnienie i cenność tego typu wymagać będą zapewne ziemie zachodnie. Zapotrzebowanie na nauczycieli przemawia za rozbudową sieci WSP. Ze szczególną wnikliwością trzeba będzie rozważyć wnioski, dotyczące powołania nowych uniwersytetów.

Wydaje się bezsporne, że uzupełnienie wymaga śledzić na prawym brzegu Wisły. Podobnie też uzupełnienie i cenność tego typu wymagać będą zapewne ziemie zachodnie. Zapotrzebowanie na nauczycieli przemawia za rozbudową sieci WSP. Ze szczególną wnikliwością trzeba będzie rozważyć wnioski, dotyczące powołania nowych uniwersytetów.

zbyt często są podejmowane bez należytego rozpatrzenia możliwości i efektów praktycznego wdrożenia uzyskanych w kraju i z granic odkryć naukowych, wynalazków i udoskonalenia konstrukcyjnych i technologicznych.

Analiza obecnego stanu potwierdza w całej rozciągłości, że jest niezbędne powołanie sprawnego, wyposażonego w egzekutywę organizacyjną i finansową, jednolitego kierownictwa polityką naukową.

W tym celu proponuje się przekształcić Komitet d/s Techniki w Komitet d/s Nauki i Techniki.

Komitet powinien dysponować określonym funduszem dla finansowania szczególnie ważnych tematów badawczych.

Przewodnictwo Komitetu d/s Nauki i Techniki powinno obejmować wiceprezes Rady Ministrów. Będzie to odpowiadać randze problemów nauki i techniki i zapewni Komitetowi należyte uprawnienia koordynacyjne w stosunku do wszystkich centralnych resortów, urzędów i instytucji.

Polska Akademia Nauk powinna być uwolniona od obowiązku koordynacji całej działalności naukowej. Zadania te powinna zachować w zakresie badań nie objętych działalnością Komitetu d/s Nauki i Techniki. PAN w dalszym ciągu będzie uczestniczyć w koordynowaniu badań poddyplomowych z wyjątkiem studiów poddyplomowych.

Właściwa selekcja tematów badawczych, skoncentrowanie wysiłku uczonych różnych specjalności i różnych placówek badawczych na problemach kluczowych, poczynając od badań podstawowych po prace wdrożeniowe — przyniesie właściwe rezultaty dopiero w warunkach prawidłowej organizacji prac badawczych wewnątrz poszczególnych placówek i należącego współdziałania między nimi.

Prace badawcze są prowadzone przez trzy główne pioniry: placówki badawcze PAN, szkoły wyższe i Instytuty resortowe.

Zadaniem placówek PAN jest podejmowanie przede wszystkim badań podstawowych.

Struktura wielu placówek Akademii jest wadliwa. Zaczęło ją wprawdzie korygować w związku z określonymi zadaniami badawczymi, ale proces ten jest zbyt powolny. Należy go poważnie przyspieszyć.

Należy też podnieść na znaczenie wyższy poziom wewnętrznej koordynacji prac w ramach samej Akademii.

Szkoły wyższe uczestniczą w realizacji ogólnopństwowego planu badań szczególnie ważnych. Objęcie działalności szkół wyższych jako obszaru badań pozwala usuwać stopniowo „białe plamy” z mapy nauki polskiej, umacniać tzw. dyscypliny deficytowe — bądź w ogóle u nas uprzednio nie uprawiane, bądź młode, niedawno dopiero jako samodzielne nauki wydobywane.

Udział w osiągnięciach nauki polskiej tych pracowników nauki, których podstawowym warszatem jest szkoła wyższa, mogłyby być znacznie poważniejsze, gdyby przewidywanej występującej wady i braku. Na czoło braku wysuwa się niedoświadczenie wielu warsztatów naukowych szkolnictwa wyż-

szego, często brak zarówno koniecznych pomieszczeń jak i współczesnej aparatury badawczej.

Wewnętrzna struktura szkół wyższych nie jest dostosowana do współczesnych metod badań naukowych.

W chwili obecnej istnieje w Polsce ponad 100 resortowych Instytutów naukowo-badawczych.

Do osiągnięć Instytutów naukowo-badawczych można zaliczyć szereg ważnych opracowań konstrukcyjnych i technologicznych, które znalazły bezpośrednie zastosowanie w gospodarce narodowej.

Jednakże wyniki prac wielu Instytutów są niewspółmierne z ich potencjalnymi możliwościami i — co najważniejsze — z potrzebami gospodarki narodowej. Obok Instytutów stojących na wysokim poziomie, w pełni zadowalającym poziomem, mamy jeszcze placówki o niedostatecznej obsadzie wysokokwalifikowanym personelem i nie odczuwanej dostateczną opieką ze strony właściwych resortów.

W działalności Instytutów naukowo-badawczych występuje często brak koncentracji wysiłków i środków na najważniejszych problemach gospodarki narodowej, prowadzenie badań bez perspektywy ich realizacji w przemyśle. Ponadto niekompletne opracowania wyników prac badawczych powodują trudności przy wdrażaniu ich do praktyki produkcyjnej.

Ze względu na swój charakter Instytuty te odczuwają szczególnie dotkliwie trudności istniejące we wprowadzaniu osiągnięć nauki do praktyki. Obecne wdrażanie osiągnięć nauki, przemysłowe wykorzystanie wyników pracy Instytutów jest bowiem w dużej mierze zależne od dobrej woli, inicjatywy, zapału i nieustrasłości poszczególnych ludzi.

Wydaje się słuszne rozważyć potrzebę kompleksowej organizacji bazy naukowo-technicznej przemysłu. Chodzi o to, aby Instytuty, centralne biura konstrukcyjne, biura projektowe zbliżyć do siebie, a nawet (jeśli to potrzebne i możliwe) łączyć, aby zmniejszyć ilość granic organizacyjnych na drodze nowych opracowań, aby w jednym organizmie powstawało opracowanie naukowe, dokumentacja konstrukcyjna (lub projekcyjna), prototyp.

Przy stałym poważnym wzroście współpracy naukowej z zagranicą ujawniły się zarazem istotne braki i niedociągnięcia na tym odcinku. Wynikają one ze zbyt schematycznych, tradycyjnych powiązań nauki polskiej z ośrodkami naukowymi z granicą, ze zbyt powolnego wypracowania sobie odpowiednich form współpracy zagranicznej przez dyscypliny, które rozwinęły się w Polsce dopiero po wojnie, a wreszcie z niebezpiecznym przeciąganiem się, usprawnianiem w początkowym okresie powojennym, dążenia naszych środowisk naukowych do możliwości najszerszych wyjazdów zapożyczonych, podczas gdy o wiele korzystniejsze dla nauki naszej są wyjazdy typu szkolowego. Pod tym względem ostatnie 2 lata przyniosły poważną poprawę.

Największe i najpilniejsze zadania czekają nas jednak w zakresie rozwijania i doskonalenia współpracy naukowej z krajami socjalistycznej wspólnoty narodów.

* Stawiamy pod rozwagę Komitetowi Centralnemu problemy o dużej doniosłości. Kraj nasz znajduje się obecnie na takim etapie budowy socjalizmu, kiedy dalszy rozwój szkół wyższych i doskonalenie ich pracy oraz zwiększenie efektywności badań naukowych nabiera szczególnie wielkiego znaczenia. Plenum KC wytyczy drogę dalszego rozwoju tych ważnych dziedzin działalności społecznej, skupi wysiłki organizacji partyjnych i ogółu pracowników nauki w walce o to, aby kształcić i wychowywać młodą inteligencję na miarę potrzeb socjalistycznego społeczeństwa, aby przybliżyć szkołę wyższą i naukę do życia i stałe zwiększać ich wkład w rozwój socjalistycznej gospodarki i kultury naszego narodu.

Przy stałym poważnym wzroście współpracy naukowej z zagranicą ujawniły się zarazem istotne braki i niedociągnięcia na tym odcinku. Wynikają one ze zbyt schematycznych, tradycyjnych powiązań nauki polskiej z ośrodkami naukowymi z granicą, ze zbyt powolnego wypracowania sobie odpowiednich form współpracy zagranicznej przez dyscypliny, które rozwinęły się w Polsce dopiero po wojnie, a wreszcie z niebezpiecznym przeciąganiem się, usprawnianiem w początkowym okresie powojennym, dążenia naszych środowisk naukowych do możliwości najszerszych wyjazdów zapożyczonych, podczas gdy o wiele korzystniejsze dla nauki naszej są wyjazdy typu szkolowego. Pod tym względem ostatnie 2 lata przyniosły poważną poprawę.

Największe i najpilniejsze zadania czekają nas jednak w zakresie rozwijania i doskonalenia współpracy naukowej z krajami socjalistycznej wspólnoty narodów.

* Stawiamy pod rozwagę Komitetowi Centralnemu problemy o dużej doniosłości. Kraj nasz znajduje się obecnie na takim etapie budowy socjalizmu, kiedy dalszy rozwój szkół wyższych i doskonalenie ich pracy oraz zwiększenie efektywności badań naukowych nabiera szczególnie wielkiego znaczenia. Plenum KC wytyczy drogę dalszego rozwoju tych ważnych dziedzin działalności społecznej, skupi wysiłki organizacji partyjnych i ogółu pracowników nauki w walce o to, aby kształcić i wychowywać młodą inteligencję na miarę potrzeb socjalistycznego społeczeństwa, aby przybliżyć szkołę wyższą i naukę do życia i stałe zwiększać ich wkład w rozwój socjalistycznej gospodarki i kultury naszego narodu.

Największe i najpilniejsze zadania czekają nas jednak w zakresie rozwijania i doskonalenia współpracy naukowej z krajami socjalistycznej wspólnoty narodów.

* Stawiamy pod rozwagę Komitetowi Centralnemu problemy o dużej doniosłości. Kraj nasz znajduje się obecnie na takim etapie budowy socjalizmu, kiedy dalszy rozwój szkół wyższych i doskonalenie ich pracy oraz zwiększenie efektywności badań naukowych nabiera szczególnie wielkiego znaczenia. Plenum KC wytyczy drogę dalszego rozwoju tych ważnych dziedzin działalności społecznej, skupi wysiłki organizacji partyjnych i ogółu pracowników nauki w walce o to, aby kształcić i wychowywać młodą inteligencję na miarę potrzeb socjalistycznego społeczeństwa, aby przybliżyć szkołę wyższą i naukę do życia i stałe zwiększać ich wkład w rozwój socjalistycznej gospodarki i kultury naszego narodu.

Największe i najpilniejsze zadania czekają nas jednak w zakresie rozwijania i doskonalenia współpracy naukowej z krajami socjalistycznej wspólnoty narodów.

* Stawiamy pod rozwagę Komitetowi Centralnemu problemy o dużej doniosłości. Kraj nasz znajduje się obecnie na takim etapie budowy socjalizmu, kiedy dalszy rozwój szkół wyższych i doskonalenie ich pracy oraz zwiększenie efektywności badań naukowych nabiera szczególnie wielkiego znaczenia. Plenum KC wytyczy drogę dalszego rozwoju tych ważnych dziedzin działalności społecznej, skupi wysiłki organizacji partyjnych i ogółu pracowników nauki w walce o to, aby kształcić i wychowywać młodą inteligencję na miarę potrzeb socjalistycznego społeczeństwa, aby przybliżyć szkołę wyższą i naukę do życia i stałe zwiększać ich wkład w rozwój socjalistycznej gospodarki i kultury naszego narodu.

Największe i najpilniejsze zadania czekają nas jednak w zakresie rozwijania i doskonalenia współpracy naukowej z krajami socjalistycznej wspólnoty narodów.

* Stawiamy pod rozwagę Komitetowi Centralnemu problemy o dużej doniosłości. Kraj nasz znajduje się obecnie na takim etapie budowy socjalizmu, kiedy dalszy rozwój szkół wyższych i doskonalenie ich pracy oraz zwiększenie efektywności badań naukowych nabiera szczególnie wielkiego znaczenia. Plenum KC wytyczy drogę dalszego rozwoju tych ważnych dziedzin działalności społecznej, skupi wysiłki organizacji partyjnych i ogółu pracowników nauki w walce o to, aby kształcić i wychowywać młodą inteligencję na miarę potrzeb socjalistycznego społeczeństwa, aby przybliżyć szkołę wyższą i naukę do życia i stałe zwiększać ich wkład w rozwój socjalistycznej gospodarki i kultury naszego narodu.

Największe i najpilniejsze zadania czekają nas jednak w zakresie rozwijania i doskonalenia współpracy naukowej z krajami socjalistycznej wspólnoty narodów.

* Stawiamy pod rozwagę Komitetowi Centralnemu problemy o dużej doniosłości. Kraj nasz znajduje się obecnie na takim etapie budowy socjalizmu, kiedy dalszy rozwój szkół wyższych i doskonalenie ich pracy oraz zwiększenie efektywności badań naukowych nabiera szczególnie wielkiego znaczenia. Plenum KC wytyczy drogę dalszego rozwoju tych ważnych dziedzin działalności społecznej, skupi wysiłki organizacji partyjnych i ogółu pracowników nauki w walce o to, aby kształcić i wychowywać młodą inteligencję na miarę potrzeb socjalistycznego społeczeństwa, aby przybliżyć szkołę wyższą i naukę do życia i stałe zwiększać ich wkład w rozwój socjalistycznej gospodarki i kultury naszego narodu.

Największe i najpilniejsze zadania czekają nas jednak w zakresie rozwijania i doskonalenia współpracy naukowej z krajami socjalistycznej wspólnoty narodów.

* Stawiamy pod rozwagę Komitetowi Centralnemu problemy o dużej doniosłości. Kraj nasz znajduje się obecnie na takim etapie budowy socjalizmu, kiedy dalszy rozwój szkół wyższych i doskonalenie ich pracy oraz zwiększenie efektywności badań naukowych nabiera szczególnie wielkiego znaczenia. Plenum KC wytyczy drogę dalszego rozwoju tych ważnych dziedzin działalności społecznej, skupi wysiłki organizacji partyjnych i ogółu pracowników nauki w walce o to, aby kształcić i wychowywać młodą inteligencję na miarę potrzeb socjalistycznego społeczeństwa, aby przybliżyć szkołę wyższą i naukę do życia i stałe zwiększać ich wkład w rozwój socjalistycznej gospodarki i kultury naszego narodu.

Największe i najpilniejsze zadania czekają nas jednak w zakresie rozwijania i doskonalenia współpracy naukowej z krajami socjalistycznej wspólnoty narodów.

* Stawiamy pod rozwagę Komitetowi Centralnemu problemy o dużej doniosłości. Kraj nasz znajduje się obecnie na takim etapie budowy socjalizmu, kiedy dalszy rozwój szkół wyższych i doskonalenie ich pracy oraz zwiększenie efektywności badań naukowych nabiera szczególnie wielkiego znaczenia. Plenum KC wytyczy drogę dalszego rozwoju tych ważnych dziedzin działalności społecznej, skupi wysiłki organizacji partyjnych i ogółu pracowników nauki w walce o to, aby kształcić i wychowywać młodą inteligencję na miarę potrzeb socjalistycznego społeczeństwa, aby przybliżyć szkołę wyższą i naukę do życia i stałe zwiększać ich wkład w rozwój socjalistycznej gospodarki i kultury naszego narodu.

Największe i najpilniejsze zadania czekają nas jednak w zakresie rozwijania i doskonalenia współpracy naukowej z krajami socjalistycznej wspólnoty narodów.

* Stawiamy pod rozwagę Komitetowi Centralnemu problemy o dużej doniosłości. Kraj nasz znajduje się obecnie na takim etapie budowy socjalizmu, kiedy dalszy rozwój szkół wyższych i doskonalenie ich pracy oraz zwiększenie efektywności badań naukowych nabiera szczególnie wielkiego znaczenia. Plenum KC wytyczy drogę dalszego rozwoju tych ważnych dziedzin działalności społecznej, skupi wysiłki organizacji partyjnych i ogółu pracowników nauki w walce o to, aby kształcić i wychowywać młodą inteligencję na miarę potrzeb socjalistycznego społeczeństwa, aby przybliżyć szkołę wyższą i naukę do życia i stałe zwiększać ich wkład w rozwój socjalistycznej gospodarki i kultury naszego narodu.

Największe i najpilniejsze zadania czekają nas jednak w zakresie rozwijania i doskonalenia współpracy naukowej z krajami socjalistycznej wspólnoty narodów.

* Stawiamy pod rozwagę Komitetowi Centralnemu problemy o dużej doniosłości. Kraj nasz znajduje się obecnie na takim etapie budowy socjalizmu, kiedy dalszy rozwój szkół wyższych i doskonalenie ich pracy oraz zwiększenie efektywności badań naukowych nabiera szczególnie wielkiego znaczenia. Plenum KC wytyczy drogę dalszego rozwoju tych ważnych dziedzin działalności społecznej, skupi wysiłki organizacji partyjnych i ogółu pracowników nauki w walce o to, aby kształcić i wychowywać młodą inteligencję na miarę potrzeb socjalistycznego społeczeństwa, aby przybliżyć szkołę wyższą i naukę do życia i stałe zwiększać ich wkład w rozwój socjalistycznej gospodarki i kultury naszego narodu.

Największe i najpilniejsze zadania czekają nas jednak w zakresie rozwijania i doskonalenia współpracy naukowej z krajami socjalistycznej wspólnoty narodów.

* Stawiamy pod rozwagę Komitetowi Centralnemu problemy o dużej doniosłości. Kraj nasz znajduje się obecnie na takim etapie budowy socjalizmu, kiedy dalszy rozwój szkół wyższych i doskonalenie ich pracy oraz zwiększenie efektywności badań naukowych nabiera szczególnie wielkiego znaczenia. Plenum KC wytyczy drogę dalszego rozwoju tych ważnych dziedzin działalności społecznej, skupi wysiłki organizacji partyjnych i ogółu pracowników nauki w walce o to, aby kształcić i wychowywać młodą inteligencję na miarę potrzeb socjalistycznego społeczeństwa, aby przybliżyć szkołę wyższą i naukę do życia i stałe zwiększać ich wkład w rozwój socjalistycznej gospodarki i kultury naszego narodu.

Największe i najpilniejsze zadania czekają nas jednak w zakresie rozwijania i doskonalenia współpracy naukowej z krajami socjalistycznej wspólnoty narodów.

* Stawiamy pod rozwagę Komitetowi Centralnemu problemy o dużej doniosłości. Kraj nasz znajduje się obecnie na takim etapie budowy socjalizmu, kiedy dalszy rozwój szkół wyższych i doskonalenie ich pracy oraz zwiększenie efektywności badań naukowych nabiera szczególnie wielkiego znaczenia. Plenum KC wytyczy drogę dalszego rozwoju tych ważnych dziedzin działalności społecznej, skupi wysiłki organizacji partyjnych i ogółu pracowników nauki w walce o to, aby kształcić i wychowywać młodą inteligencję na miarę potrzeb socjalistycznego społeczeństwa, aby przybliżyć szkołę wyższą i naukę do życia i stałe zwiększać ich wkład w rozwój socjalistycznej gospodarki i kultury naszego narodu.

Największe i najpilniejsze zadania czekają nas jednak w zakresie rozwijania i doskonalenia współpracy naukowej z krajami socjalistycznej wspólnoty narodów.

* Stawiamy pod rozwagę Komitetowi Centralnemu problemy o dużej doniosłości. Kraj nasz znajduje się obecnie na takim etapie budowy socjalizmu, kiedy dalszy rozwój szkół wyższych i doskonalenie ich pracy oraz zwiększenie efektywności badań naukowych nabiera szczególnie wielkiego znaczenia. Plenum KC wytyczy drogę dalszego rozwoju tych ważnych dziedzin działalności społecznej, skupi wysiłki organizacji partyjnych i ogółu pracowników nauki w walce o to, aby kształcić i wychowywać młodą inteligencję na miarę potrzeb socjalistycznego społeczeństwa, aby przybliżyć szkołę wyższą i naukę do życia i stałe zwiększać ich wkład w rozwój socjalistycznej gospodarki i kultury naszego narodu.

Największe i najpilniejsze zadania czekają nas jednak w zakresie rozwijania i doskonalenia współpracy naukowej z krajami socjalistycznej wspólnoty narodów.

* Stawiamy pod rozwagę Komitetowi Centralnemu problemy o dużej doniosłości. Kraj nasz znajduje się obecnie na takim etapie budowy socjalizmu, kiedy dalszy rozwój szkół wyższych i doskonalenie ich pracy oraz zwiększenie efektywności badań naukowych nabiera szczególnie wielkiego znaczenia. Plenum KC wytyczy drogę dalszego rozwoju tych ważnych dziedzin działalności społecznej, skupi wysiłki organizacji partyjnych i ogółu pracowników nauki w walce o to, aby kształcić i wychowywać młodą inteligencję na miarę potrzeb socjalistycznego społeczeństwa, aby przybliżyć szkołę wyższą i naukę do życia i stałe zwiększać ich wkład w rozwój socjalistycznej gospodarki i kultury naszego narodu.

Największe i najpilniejsze zadania czekają nas jednak w zakresie rozwijania i doskonalenia współpracy naukowej z krajami socjalistycznej wspólnoty narodów.

* Stawiamy pod rozwagę Komitetowi Centralnemu problemy o dużej doniosłości. Kraj nasz znajduje się obecnie na takim etapie budowy socjalizmu, kiedy dalszy rozwój szkół wyższych i doskonalenie ich pracy oraz zwiększenie efektywności badań naukowych nabiera szczególnie wielkiego znaczenia. Plenum KC wytyczy drogę dalszego rozwoju tych ważnych dziedzin działalności społecznej, skupi wysiłki organizacji partyjnych i ogółu pracowników nauki w walce o to, aby kształcić i wychowywać młodą inteligencję na miarę potrzeb socjalistycznego społeczeństwa, aby przybliżyć szkołę wyższą i naukę do życia i stałe zwiększać ich wkład w rozwój socjalistycznej gospodarki i kultury naszego narodu.

Największe i najpilniejsze zadania czekają nas jednak w zakresie rozwijania i doskonalenia współpracy naukowej z krajami socjalistycznej wspólnoty narodów.

* Stawiamy pod rozwagę Komitetowi Centralnemu problemy o dużej doniosłości. Kraj nasz znajduje się obecnie na takim etapie budowy socjalizmu, kiedy dalszy rozwój szkół wyższych i doskonalenie ich pracy oraz zwiększenie efektywności badań naukowych nabiera szczególnie wielkiego znaczenia. Plenum KC wytyczy drogę dalszego rozwoju tych ważnych dziedzin działalności społecznej, skupi wysiłki organizacji partyjnych i ogółu pracowników nauki w walce o to, aby kształcić i wychowywać młodą inteligencję na miarę potrzeb socjalistycznego społeczeństwa, aby przybliżyć szkołę wyższą i naukę do życia i stałe zwiększać ich wkład w rozwój socjalistycznej gospodarki i kultury naszego narodu.

Największe i najpilniejsze zadania czekają nas jednak w zakresie rozwijania i doskonalenia współpracy naukowej z krajami socjalistycznej wspólnoty narodów.

* Stawiamy pod rozwagę Komitetowi Centralnemu problemy o dużej doniosłości. Kraj nasz znajduje się obecnie na takim etapie budowy socjalizmu, kiedy dalszy rozwój szkół wyższych i doskonalenie ich pracy oraz zwiększenie efektywności badań naukowych nabiera szczególnie wielkiego znaczenia. Plenum KC wytyczy drogę dalszego rozwoju tych ważnych dziedzin działalności społecznej, skupi wysiłki organizacji partyjnych i ogółu pracowników nauki w walce o to, aby kształcić i wychowywać młodą inteligencję na miarę potrzeb socjalistycznego społeczeństwa, aby przybliżyć szkołę wyższą i naukę do życia i stałe zwiększać ich wkład w rozwój socjalistycznej gospodarki i kultury naszego narodu.

Największe i najpilniejsze zadania czekają nas jednak w zakresie rozwijania i doskonalenia współpracy naukowej z krajami socjalistycznej wspólnoty narodów.

* Stawiamy pod rozwagę Komitetowi Centralnemu problemy o dużej doniosłości. Kraj nasz znajduje się obecnie na takim etapie budowy socjalizmu, kiedy dalszy rozwój szkół wyższych i doskonalenie ich pracy oraz zwiększenie efektywności badań naukowych nabiera szczególnie wielkiego znaczenia. Plenum KC wytyczy drogę dalszego rozwoju tych ważnych dziedzin działalności społecznej, skupi wysiłki organizacji partyjnych i ogółu pracowników nauki w walce o to, aby kształcić i wychowywać młodą inteligencję na miarę potrzeb socjalistycznego społeczeństwa, aby przybliżyć szkołę wyższą i naukę do życia i stałe zwiększać ich wkład w rozwój socjalistycznej gospodarki i kultury naszego narodu.

Największe i najpilniejsze zadania czekają nas jednak w zakresie rozwijania i doskonalenia współpracy naukowej z krajami socjalistycznej wspólnoty narodów.

* Stawiamy pod rozwagę Komitetowi Centralnemu problemy o dużej doniosłości. Kraj nasz znajduje się obecnie na takim etapie budowy socjalizmu, kiedy dalszy rozwój szkół wyższych i doskonalenie ich pracy oraz zwiększenie efektywności badań naukowych nabiera szczególnie wielkiego znaczenia. Plenum KC wytyczy drogę dalszego rozwoju tych ważnych dziedzin działalności społecznej, skupi wysiłki organizacji partyjnych i ogółu pracowników nauki w walce o to, aby kształcić i wychowywać młodą inteligencję na miarę potrzeb socjalistycznego społeczeństwa, aby przybliżyć szkołę wyższą i naukę do życia i stałe zwiększać ich wkład w rozwój socjalistycznej gospodarki i kultury naszego narodu.

Największe i najpilniejsze zadania czekają nas jednak w zakresie rozwijania i doskonalenia współpracy naukowej z krajami socjalistycznej wspólnoty narodów.

* Stawiamy pod rozwagę Komitetowi Centralnemu problemy o dużej doniosłości. Kraj nasz znajduje się obecnie na takim etapie budowy socjalizmu, kiedy dalszy rozwój szkół wyższych i doskonalenie ich pracy oraz zwiększenie efektywności badań naukowych nabiera szczególnie wielkiego znaczenia. Plenum KC wytyczy drogę dalszego rozwoju tych ważnych dziedzin działalności społecznej, skupi wysiłki organizacji partyjnych i ogółu pracowników nauki w walce o to, aby kształcić i wychowywać młodą inteligencję na miarę potrzeb socjalistycznego społeczeństwa, aby przybliżyć szkołę wyższą i naukę do życia i stałe zwiększać ich wkład w rozwój socjalistycznej gospodarki i kultury naszego narodu.

Największe i najpilniejsze zadania czekają nas jednak w zakresie rozwijania i doskonalenia współpracy naukowej z krajami socjalistycznej wspólnoty narodów.

* Stawiamy pod rozwagę Komitetowi Centralnemu problemy o dużej doniosłości. Kraj nasz znajduje się obecnie na takim etapie budowy socjalizmu, kiedy dalszy rozwój szkół wyższych i doskonalenie ich pracy oraz zwiększenie efektywności badań naukowych nabiera szczególnie wielkiego znaczenia. Plenum KC wytyczy drogę dalszego rozwoju tych ważnych dziedzin działalności społecznej, skupi wysiłki organizacji partyjnych i ogółu pracowników nauki w walce o to, aby kształcić i wychowywać młodą inteligencję na miarę potrzeb socjalistycznego społeczeństwa, aby przybliżyć szkołę wyższą i naukę do życia i stałe zwiększać ich wkład w rozwój socjalistycznej gospodarki i kultury naszego narodu.

Największe i najpilniejsze zadania czekają nas jednak w zakresie rozwijania i doskonalenia współpracy naukowej z krajami socjalistycznej wspólnoty narodów.

* Stawiamy pod rozwagę Komitetowi Centralnemu problemy o dużej doniosłości. Kraj nasz znajduje się obecnie na takim etapie budowy socjalizmu, kiedy dalszy rozwój szkół wyższych i doskonalenie ich pracy oraz zwiększenie efektywności badań naukowych nabiera szczególnie wielkiego znaczenia. Plenum KC wytyczy drogę dalszego rozwoju tych ważnych dziedzin działalności społecznej, skupi wysiłki organizacji partyjnych i ogółu pracowników nauki w walce o to, aby kształcić i wychowywać młodą inteligencję na miarę potrzeb socjalistycznego społeczeństwa, aby przybliżyć szkołę wyższą i naukę do życia i stałe zwiększać ich wkład w rozwój socjalistycznej gospodarki i kultury naszego narodu.

Największe i najpilniejsze zadania czekają nas jednak w zakresie rozwijania i doskonalenia współpracy naukowej z krajami socjalistycznej wspólnoty narodów.

* Stawiamy pod rozwagę Komitetowi Centralnemu problemy o dużej doniosłości. Kraj nasz znajduje się obecnie na takim etapie budowy socjalizmu, kiedy dalszy rozwój szkół wyższych i doskonalenie ich pracy oraz zwiększenie efektywności badań naukowych nabiera szczególnie wielkiego znaczenia. Plenum KC wytyczy drogę dalszego rozwoju tych ważnych dziedzin działalności społecznej, skupi wysiłki organizacji partyjnych i ogółu pracowników nauki w walce o to, aby kształcić i wychowywać młodą inteligencję na miarę potrzeb socjalistycznego społeczeństwa, aby przybliżyć szkołę wyższą i naukę do życia i stałe zwiększać ich wkład w rozwój socjalistycznej gospodarki i kultury naszego narodu.

Największe i najpilniejsze zadania czekają nas jednak w zakresie rozwijania i doskonalenia współpracy naukowej z krajami socjalistycznej wspólnoty narodów.

* Stawiamy pod rozwagę Komitetowi Centralnemu problemy o dużej doniosłości. Kraj nasz znajduje się obecnie na takim etapie budowy socjalizmu, kiedy dalszy rozwój szkół wyższych i doskonalenie ich pracy oraz zwiększenie efektywności badań naukowych nabiera szczególnie wielkiego znaczenia. Plenum KC wytyczy drogę dalszego rozwoju tych ważnych dziedzin działalności społecznej, skupi wysiłki organizacji partyjnych i ogółu pracowników nauki w walce o to, aby kształcić i wychowywać młodą inteligencję na miarę potrzeb socjalistycznego społeczeństwa, aby przybliżyć szkołę wyższą i naukę do życia i stałe zwiększać ich wkład w rozwój socjalistycznej gospodarki i kultury naszego narodu.

Największe i najpilniejsze zadania czekają nas jednak w zakresie rozwijania i doskonalenia współpracy naukowej z krajami socjalistycznej wspólnoty narodów.

* Stawiamy pod rozwagę Komitetowi Centralnemu problemy o dużej doniosłości. Kraj nasz znajduje się obecnie na takim etapie budowy socjalizmu, kiedy dalszy rozwój szkół wyższych i doskonalenie ich pracy oraz zwiększenie efektywności badań naukowych nabiera szczególnie wielkiego znaczenia. Plenum KC wytyczy drogę dalszego rozwoju tych ważnych dziedzin działalności społecznej, skupi wysiłki organizacji partyjnych i ogółu pracowników nauki w walce o to, aby kształcić i wychowywać młodą inteligencję na miarę potrzeb socjalistycznego społeczeństwa, aby przybliżyć szkołę wyższą i naukę do życia i stałe zwiększać ich wkład w rozwój socjalistycznej gospodarki i kultury naszego narodu.

Największe i najpilniejsze zadania czekają nas jednak w zakresie rozwijania i doskonalenia współpracy naukowej z krajami socjalistycznej wspólnoty narodów.

* Stawiamy pod rozwagę Komitetowi Centralnemu problemy o dużej doniosłości. Kraj nasz znajduje się obecnie na takim etapie budowy socjalizmu, kiedy dalszy rozwój szkół wyższych i doskonalenie ich pracy oraz zwiększenie efektywności badań naukowych nabiera szczególnie wielkiego znaczenia. Plenum KC wytyczy drogę dalszego rozwoju tych ważnych dziedzin działalności społecznej, skupi wysiłki organizacji partyjnych i ogółu pracowników nauki w walce o to, aby kształcić i wychowywać młodą inteligencję na miarę potrzeb socjalistycznego społeczeństwa, aby przybliżyć szkołę wyższą i naukę do życia i stałe zwiększać ich wkład w rozwój socjalistycznej gospodarki i kultury naszego narodu.

Największe i najpilniejsze zadania czekają nas jednak w zakresie rozwijania i doskonalenia współpracy naukowej z krajami socjalistycznej wspólnoty narodów.

* Stawiamy pod rozwagę Komitetowi Centralnemu problemy o dużej doniosłości. Kraj nasz znajduje się obecnie na takim etapie budowy socjalizmu, kiedy dalszy rozwój szkół wyższych i doskonalenie ich pracy oraz zwiększenie efektywności badań naukowych nabiera szczególnie wielkiego znaczenia. Plenum KC wytyczy drogę dalszego rozwoju tych ważnych dziedzin działalności społecznej, skupi wysiłki organizacji partyjnych i ogółu pracowników nauki w walce o to, aby kształcić i wychowywać młodą inteligencję na miarę potrzeb socjalistycznego społeczeństwa, aby przybliżyć szkołę wyższą i naukę do życia i stałe zwiększać ich wkład w rozwój socjalistycznej gospodarki i kultury naszego narodu.

Największe i najpilniejsze zadania czekają nas jednak w zakresie rozwijania i doskonalenia współpracy naukowej z krajami socjalistycznej wspólnoty narodów.

* Stawiamy pod rozwagę Komitetowi Centralnemu problemy o dużej doniosłości. Kraj nasz znajduje się obecnie na takim etapie budowy socjalizmu, kiedy dalszy rozwój szkół wyższych i doskonalenie ich pracy oraz zwiększenie efektywności badań naukowych nabiera szczególnie wielkiego znaczenia. Plenum KC wytyczy drogę dalszego rozwoju tych ważnych dziedzin działalności społecznej, skupi wysiłki organizacji partyjnych i ogółu pracowników nauki w walce o to, aby kształcić i wychowywać młodą inteligencję na miarę potrzeb socjalistycznego społeczeństwa, aby przybliżyć szkołę wyższą i naukę do życia i stałe zwiększać ich wkład w rozwój socjalistycznej gospodarki i kultury naszego narodu.

Największe i najpilniejsze zadania czekają nas jednak w zakresie rozwijania i doskonalenia współpracy naukowej z krajami socjalistycznej wspólnoty narodów.

* Stawiamy pod rozwagę Komitetowi Centralnemu problemy o dużej doniosłości. Kraj nasz znajduje się obecnie na takim etapie budowy socjalizmu, kiedy dalszy rozwój szkół wyższych i doskonalenie ich pracy oraz zwiększenie efektywności badań naukowych nabiera szczególnie wielkiego znaczenia. Plenum KC wytyczy drogę dalszego rozwoju tych ważnych dziedzin działalności społecznej, skupi wysiłki organizacji partyjnych i ogółu pracowników nauki w walce o to, aby kształcić i wychowywać młodą inteligencję na miarę potrzeb socjalistycznego społeczeństwa, aby przybliżyć szkołę wyższą i naukę do życia i stałe zwiększać ich wkład w rozwój socjalistycznej gospodarki i kultury naszego narodu.

Największe i najpilniejsze zadania czekają nas jednak w zakresie rozwijania i doskonalenia współpracy naukowej z krajami socjalistycznej wspólnoty narodów.

* Stawiamy pod rozwagę Komitetowi Centralnemu problemy o dużej doniosłości. Kraj nasz znajduje się obecnie na takim etapie budowy socjalizmu, kiedy dalszy rozwój szkół wyższych i doskonalenie ich pracy oraz zwiększenie efektywności badań naukowych nabiera szczególnie wielkiego znaczenia. Plenum KC wytyczy drogę dalszego rozwoju tych ważnych dziedzin działalności społecznej, skupi wysiłki organizacji partyjnych i ogółu pracowników nauki w walce o to, aby kształcić i wychowywać młodą inteligencję na miarę potrzeb socjalistycznego społeczeństwa, aby przybliżyć szkołę wyższą i naukę do życia i stałe zwiększać ich wkład w rozwój socjalistycznej gospodarki i kultury naszego narodu.

Szkolnictwo wyższe

PERSPEKTYWY ROZWOJU

Jednym z głównych czynników warunkujących wzrost produkcji materialnej i usług jest przygotowanie specjalistów różnych zawodów stosownie do potrzeb gospodarki narodowej.

W 1960 r. liczba pracowników z wyższym wykształceniem zatrudnionych w gospodarce narodowej wynosiła 270 tys. osób. Na 1000 zatrudnionych ogółem przypadało 37,8 pracowników z wyższym wykształ

TEATR z kompleksem?

Jest rzeczą charakterystyczną, że w życiu teatralnym Krakowa najmniej się mówi i pisze o teatrze „Groteska”, mimo że jest to jeden z najlepszych teatrów lalkowych w kraju, mający świetną opinię za granicą. Określeniem „teatr dla dzieci” zatłumia się w zasadzie wszystko — i ubaloso o poziom artystyczny, i sprawy widowni, i wreszcie sprawy aktora. A przecież właśnie dziecko powinno stanowić przedmiot najwyższej troski w dziedzinie rozwoju artystycznego. Od tego bowiem, jak ukształtuje się jego wrażliwość i smak, zależać będzie w przyszłości poziom teatralnej widowni. Jest więc rzeczą niezwykle ważną działalność i artystyczny rozwój teatrów dziecięcych, młodzieżowych oraz scen szkolnych.

Chodzi o opinie

„Groteska” daje w ciągu roku 5 premier, z czego 4 przeznaczone są dla dzieci, a jedna dla dorosłych. Właściwie ta ostatnia stanowi wciąż sprawę dyskusyjną, ale w ramach dyskusyjności zostaje w repertuarze. Argumenty przemawiające za utrzymaniem 1 premiery dla dorosłych są bardzo charakterystyczne: chodzi o opinie widza, chodzi o recenzje fachowe. To sprawa bardzo ważna dla zespołu, który poprzez kukły i maski, poprzez otaczające milczenie — brak przygany lub pochwały — czuje się wyizolowany w środowisku aktorów i artystycznym w szerszym pojęciu.

Niestety tak jest, że recenzje pojawiają się wyłącznie z przedstawień dla dorosłych, tak jak i wszelkie opinie oraz komentarze dotyczą przeważnie tych ostatnich. Teatr owszem, urządza uroczyste przedstawienia dziecięcych, wysyła masę zaproszonych (ewentualnie z nianiami) i tylko dziecięca reakcja stanowi miarę artystycznego wysiłku aktorów. Ale czy prawdziwa?

Specyfika

Tak jak wszystkie teatry, „Groteska” ma swój roczny plan przedstawień, ma swoje plany finansowe, które w przeciwieństwie do planów widowisk, nie idą w górę. „Groteska” ma najmniejszą liczbę aktorów i najniższy deficyt. Przy tym wszystkim ma dać rocznie 530 przedstawień — cena biletu wynosi 5 zł.

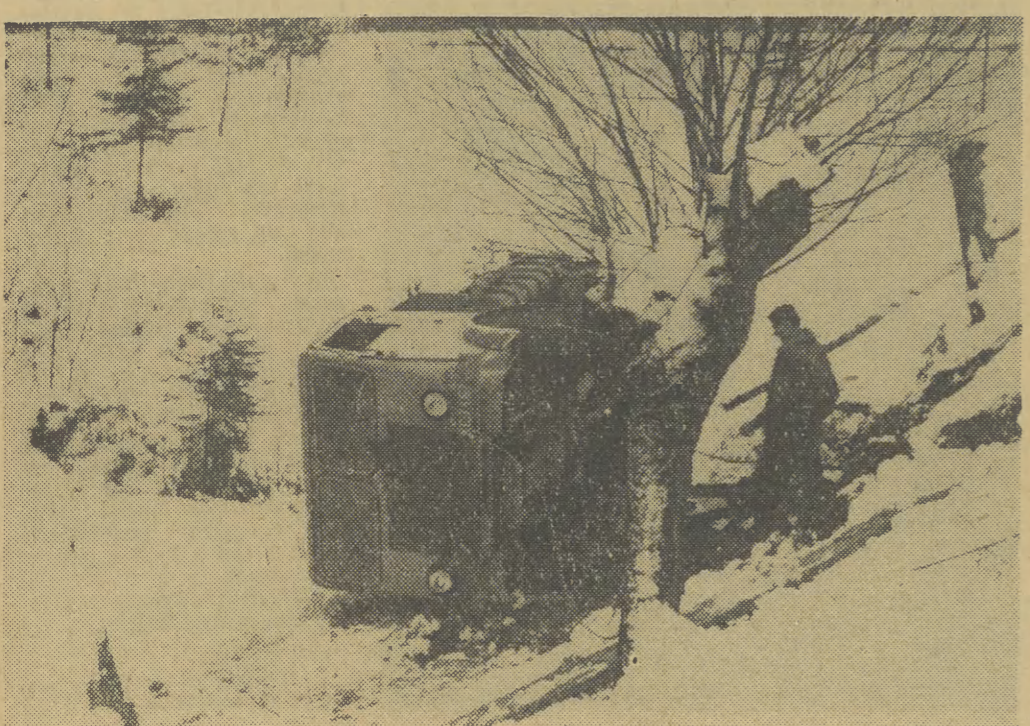
Nie jest to sprawa prosta, dać 530 przedstawień w ciągu 240 dni. Dłaczego tylko 240 dni bierze się pod uwagę? Na tym właśnie polega „grotowska” specyfika, że widownię już z końcem czerwca ułatwiają się na wakacje, a po powrocie, 1 września jeszcze są „nie pozbiarani” i pierwsze przedstawienie szkolne można zorganizować około 10 września. Tak więc okres od 20 czerwca do 10 września odpada. W sumie 81 dni. Do tego dochodzą 44 niedziele z reszty roku — razem 125 dni, które po odjęciu od 365 (dni roku), dają 240 dni, „do granicy”. Trzeba więc codziennie grać po 2-3 razy. Wielka i



Oto skutki nieostrożnej jazdy kierowców w Opakowicach samochodów marki „Warszawa” nr rej. KR-5039 na skutek poślizgu wpadli na ślupę telegraficzną.

W Tymbaraku samochód ciężarowy „Star” — wywrotka nr rej. KE-7667 wyskoczył z szosy i spadł kilka metrów po nasypie.

Fot. Otto Link



kwesja znajomości tej psychologii ze strony autorów. Specyficzną trudność stanowi przygotowanie sztuki przez zespół. Tu nie ma prób tekstowych, które mogą odbywać się w jakiejś salce, tu nie wystarczy aktor, gest, słowo. Próba sztuki, to przede wszystkim element gry — lalka, a potem aktor i tekst. Tu wszystko od początku musi się odbywać z pełnym wyposażeniem technicznym, na właściwie przygotowanej scenie. Wreszcie problem sam w sobie to sprawa szczególnie niskiego w tym teatrze uposażenia aktorów, braku norm i niezwykle ciężkiej pracy: intonacja, gra i siła głosu, a jednocześnie praca wznieśionych do góry rąk. To wreszcie okłaski, którymi się nagradza jedynie kukły lub w nielicznych przypadkach twarz zakrytą maską. To jednak stwarza pewien kompleks.

Te wszystkie problemy można by jednak systematycznie zmniejszać, a trudności przelamywać, gdyby uwolniono życie „Groteski” przynajmniej od tak oczywistych nonsensów jak walka o talon, czy konkurowanie z iluzjonistami...

J. ANDRZEJEWSKA

Kto winien
Praca terenowa „Groteski” stanowi niemalże podstawę teatralnego bytu. Urządzone są więc w ten sposób, że przed wielu laty przebudowano ciężarowego „Stara”, dorabiając mu ogrzewaną budę na wzór autobusu. W roku 1960 Teatr wystąpił o przydział funduszy na zakup samochodu „Jelcz”. Sprawa wlokła się jak po grudzie. Pieniądzy nie przydzielono, a Wydział Komunikacji odmówił rejestracji „Stara” jako pojazdu nie zdającego już do użytkowania na drogach publicznych (90 proc. zużycia karoserii i 65 proc. zużycia pojazdu). Wciąż znowu prośby, kołatanie tu i tam — w efekcie „Stara” zarejestrowano na tymczasowo zaświadczanie do końca 1962 roku, a kredyty obiecano przydzielić.

Istotnie, pewnego dnia wpłynęły kredyty na zakup samochodu w roku 1962 i zdawało się, że sprawa została pomyślnie rozwiązana. Cóż z tego jednak, skoro nawet mając pieniądze, nie można pójść do sklepu i kupić samochodu. Na to potrzebny jest talon. I nikt oczywiście nie przewidywał, że skoro przydzieliła się kredyt, to automatycznie powinno się przydzielić talon.

Goniłwa za talonem trwa. Mijają ostatnie dni roku, a talonu dalej nie ma. Poruszone zostały wszystkie moce ziemskie: Wydział Kultury, Komitet Wojewódzki, minister kultury, posłowie na Sejm, premier. A talonu nie ma. Z końcem grudnia kredyt przepadnie. Na następny Teatr może liczyć w przyszłej pięciolatce. Gdzieś około 1966 roku.

Jak się to dzieje, że tak oczywisty nonsens może mieć miejsce w naszej gospodarce. I kto mu winien? Ktoś powie: brak tego typu samochodów. Nieprawda. Kilka miesięcy wstecz proponowano taki właśnie samochód krakowskiej Radzie Narodowej. Okazał się jednak niepotrzebny, więc nie skorzystano z oferty...

Problemy

„Groteska” boryka się z wieloma trudnościami i niejeden problem wymaga poważnego przemyślenia. Stoją przed Teatrem trudności repertuarowe — brak dobrych scenariuszy, Teatr lalkowy jednak specyfika i nie każdą sztukę da się tu przetransponować. Oddzielnym problemem jest sprawa zdobycia widza młodzieżowego. To już cała psychologia wieku dziecięcego, kiedy w 12 czy 13 roku życia wypada zdecydowanie odciać się od lalek — i znów

Notatnik gospodarczy

SZCZĘŚLIWY KTO KUPI

W zasadzie nie ma w naszym handlu małych liżyw dla dzieci. A jest za to w bardzo niewielkiej ilości i tylko importowane. Dotychczas bowiem mimo ogromnego zapotrzebowania żadna wytwórnia w kraju nie robiła takich liżyw. Dopiero od niedawna Wrocławskie Wytwórnia Sprężu Sportowego uruchomiła produkcję dziecięcych liżyw w cenie ok. 120 zł za parę. W ten sposób zwanym pierzynym żucie wrocławski producent dostarczą na rynek co najmniej 2 tys. par liżyw. Pewnie, lepiej tyle niż nic.

WIĘSI Z TARNOBREZGU

W Tarnobrzkiem Kombinacie Sierkowskiego rozpoczęła się rozruch fabryki superfosfatu granulowanego i pylistego. W roku przyszłym fabryka dostarczy rolnictwu ponad 230 tys. ton superfosfatu, zaś w roku 1965 — 400 tys. ton. Wszystkie urządzenia smontowane w fabryce pochodzą z produkcji krajowej.

KANADYJSKI REKORD WYSOKOŚCI

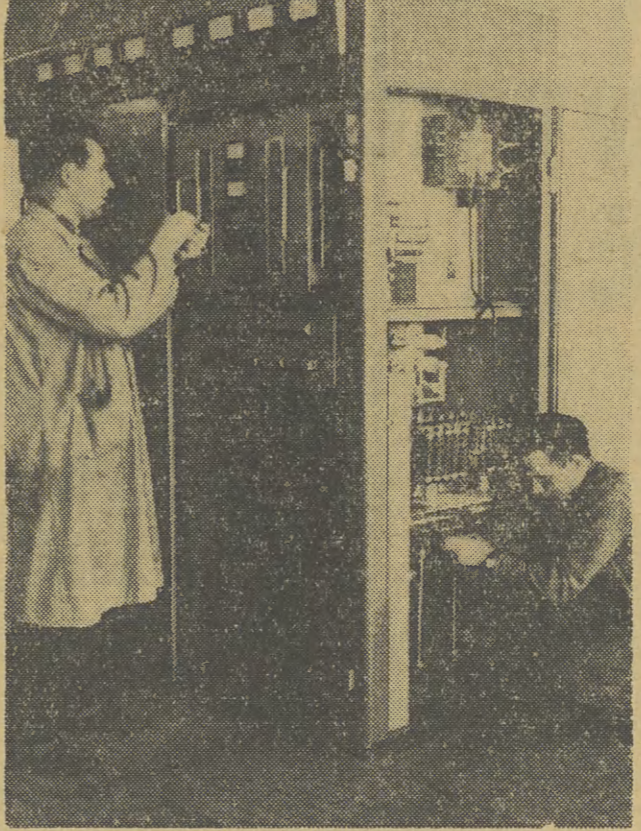
W Toronto zostanie wybudowany najwyższy wieżowiec świata, liczący 125 pięter. Znajdzie w nim pomieszczenie olbrzymi kombinat hotelarsko-usługowy a na samym szczycie urządzone zostanie lądowisko dla helikopterów. Warto wiedzieć, że dotychczasowy rekordzista Empire State Building na Manhattanie w Nowym Jorku liczy sobie „tylko” 85 pięter.

FORPOCZTY KONKURENCJI

Okolo 600 tys. cudzoziemców zatrudnionych jest w Szwajcarii w różnych gałęziach przemysłu. Oznacza to, że przeciętnie co czwarty robotnik w tym kraju jest cudzoziemcem. Szwajcarskie koła gospodarcze narzekają, że pewna część tych robotników-obeckojców po zdobyciu zawodu w zakładach szwajcarskich powraca do swojej ojczyzny, gdzie podejmuje pracę w firmach konkurencyjnych.

„SZPERACZE”

Delegowane przez Centralę Handlową „Polservice” polskie ekipy geologiczne kończą studia nad dokumentacją geologiczną złóż rud żelaza i innych kopalin w Wielkim Mongolii i Gwinei. Bardzo poważnie są również zaawansowane prowadzone przez naszych geologów prace nad dokumentacją wykrytych złóż węgla w Tunezji i Syrii.



POLSKI CUKIEREK W ABISYNI
100 ton różnych cukierków produkcji „Odry” w Brzegu skonsurowali już mail Abisynijczy. Specjalnym uznaniem etiopskich kienclaj cięszą się nadziewane karmelki w ozdobnym lomoformowym opakowaniu.
Pracownicy Zakładów Produktów Urzędów Radiotechnicznych „El-2” w Warszawie przy montażu części fonicznej nadajnika na Chorągwie. Oddanie do eksploatacji nastąpi w najbliższym tygodniu.
Fot. Janusz Uiberall

PIANKA ŚWIECI
W Bielsku rewolucja w produkcji świeczek choinkowych. Piankowy nowy model z zastępnictwem spienionej masy parafinowej szarej z powietrzem jest lżejszy, bardzo biały nie kopie, nie kapie i spala się znacznie wolniej.
Jednym słowem świeczka-ideal.
Krabry wędrują — delikatne bogate stołów na zachodzie łowione są na Dalekim Wschodzie. Stąd wędrują do Japonii, z Japonii zaś polskie statki wiozą je do Europy Zachodniej. Kto by przypuścił, że nasza flota ma także w tej gastronomicznej operacji swój udział!

Wrocławskie Zakłady Elektrotechniczne „Elwro” wyprodukowały prototypową partię polskich maszyn liżących. Są to cztery uniwersalne maszyny cyfrowe UMC-1, przeznaczone dla PAN, hut aluminium w Skawinie i Głównego Instytutu Górniczego (4 maszyny) pozostałe w zakładach „Elwro” na podstawie projektów grupy specjalistów Politechniki Warszawskiej pod kierownictwem prof. A. Klińskiego. Maszyna wykonuje szereg skomplikowanych obliczeń matematycznych prawie 10 tys. razy szybciej niż człowiek. Na rdzeniu Współpracy UMC-1 mgr inż. K. Terlecki i mgr inż. J. Szewczyk (obydwaj z Polt. Warszawskiej) oraz jeden z wykonawców mgr inż. A. Nizankowski z „Elwro” — sprawdzają maszynę.
CAF — fot. Włoszczuk

Grunt to refleks!

Pamiętnego dnia, długo minister Nieomyślny wzmógł na wysokich kolumnach cyfr rozwiniętego na biurku arkusza. Wiercił się nerwowo w wygodnym fotelu, nie mogąc znaleźć sposobu na obniżkę kosztów produkcji w entym Zjednoczeniu. Nagle — że też wcześniej nie pomyślałem — od czegoż postęp techniczny? Naciśnął dzwonek. — We drzwiach gabinetu ukazała się uroczą sekretarkę.

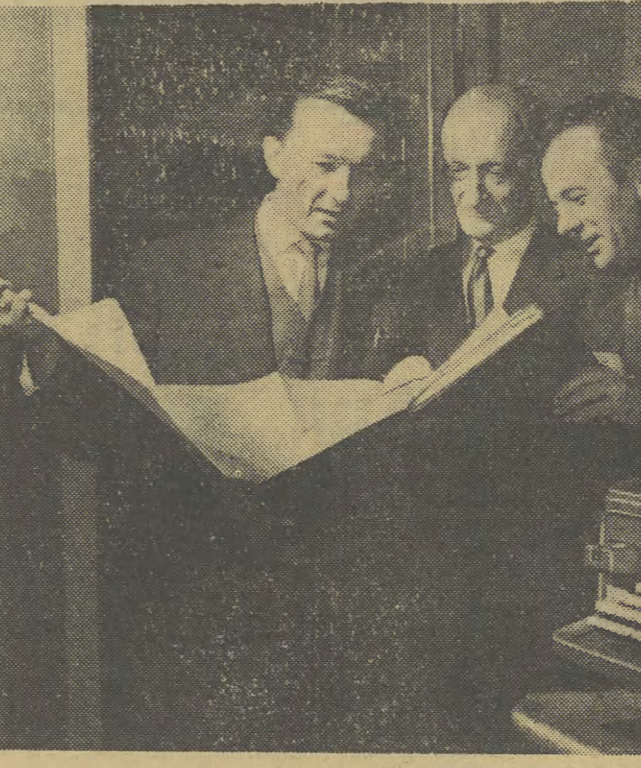
— Proszę połączyć mnie z dyrektorem departamentu techniki!
Po chwili w słuchawce minister usłyszał sympatyczny głos dyrektora Lokajskiego.
— Dyrektorze! 30 tysięcy nagrody temu, kto w entym Zjednoczeniu uprości technologię węzła „D”. Proszę natychmiast wysłać odpowiednio pismo do Zjednoczenia N.
— Tak jest! Robi się! — odpowiedział dyrektor.
— Dziękuję.

Westchnienie ulgi wyrwało się z uśmiechniętej pierś ministra. Na Lokajskiego można liczyć — pomyślał.
Po trzech tygodniach 10-stronicowy brudnopis był już parafowany przez naczelników 7 wydziałów departamentu, a po dwóch tygodniach oczekiwania kolejni w sali maszynistek, czystusiutki zjawił się w teście do podpisu u dyrektora departamentu. Podpis, ekspedycja — to już pestka. W ciągu zaledwie tygodnia pismo dotarło na trzecią ulicę do entego Zjednoczenia.
— Śmierć frajerom! — krzyknął dyrektor n-tego Zjednoczenia Urzędalski. — Luce! Daj mi naczelnika Wazelinę.

— Stucham pana dyrektora — szepnął zadyszany naczelnik Wazelinia.
— Inżynierze! Ma pan bojowe zadanie.
— Tak jest! — pręży się naczelnik.
— Przeredaguję panu to pismo. 15 tysięcy nagrody dla przedstawiciela do Zagaciu za usunięcie „wąskiego gardła” „D”. Zrozumiano?

— Towarzysze! Wiem, że mój referat pozostaje w kółki z wieloma rzetelnymi pracami, może nawet rani czyjąś ambicję. Sądząc jednak, licząc na to, że wszyscy zgodzą się ze mną, iż winniśmy uczyć się ponosić ofiary w imię nowych idei. Novum to ryzyko. I cóż z tego! Jeżeli odrzucimy ryzyko, co będzie z zadaniem, nad którym pracujemy? Nasza praca nie znosi dreptania w miejscu, a nasz instytut nie jest fabryką rozpraw. (Tu trochę przesoliłem). Nowa myśl i tak uturto sobie drogę. W każdej dziedzinie. Weźmy piłkę nożną. (Zwariowałem chyba). Niedgdyś metodę „WW” uważano za nowatorską, dziś traci ona mizyką.

Na sali śmiechy. Śmieją się aspiranci na balkon. Iluzszka trzyma się za brzuch. Lida ukryła twarz na kolanach. Tabidze pokłada się ze śmiechem.
Szeff z pasją potrząsa dzwonekiem.
— Nowe zwycięży! — mówi, czując, że przepadnie z kretelem i schodzą na salę. Idiota, skończony idiota, dla taniej sensacji zaprzepaściłem swoją pracę!
Z kole wygłasza referat Tabidze, po czym następuje przerwa. Nie idę na obiad, tylko spaceruję po korytarzu i kurzę jednego papierosa po drugim. Aspiranci klepią mnie po ramieniu.
— Brawo! Aleś mu zdrowo zajechał! Zapamięta to sobie. Dziś nie te czasy, żeby tak gnębić.
— Tak, tak, z pewnością — mówię bez entuzjazmu i znów pcha mnie coś naprzód. Przede mną wyrasta szeff.
— Niech pan idzie ze mną — mówi i zmierza do swego gabinetu. — Cóż to za dzicinada? Co za efekciarstwo? Też mi trybun! Co pan chce ściągnąć na swoją głowę? Witalij Witaliewicz to uczony o światowym nazwisku...
— Chwileczkę, Andrieju Iwanowiczu — przerywam mu beczelnie (nie mam nic do stracenia). — Chcę panu jako komuniście, zadać jedno pytanie: uważa pan, że mam rację, czy nie? Czy można pozwolić, by nasza nauka przekształcała się w spokojną łachę, gdzie będą się rozmrażać dyplomowane karasie?
— Nagle szeff wybuchł śmiechem, kładzie mi rękę na ramieniu.
— Szalona głowa. Wyobraziłeś sobie, że jesteś Anką wojownikiem. Tu-ru-ru — grzmiały trąby. Przeciwno mnie cała armia, ja jestem sam, ale za to mężny. Ginę,



CAF — fot. Włoszczuk

59

W AKSJONOW

GWIĄDZISTY BILET

TAJEMNICY I PIOTROWSKA

POWIEŚĆ WSPÓŁCZESNA

(Ciąg dalszy w następnym numerze)

lecz się nie poddaje. No dobrze. Wygłosiłeś referat i w porządku. Po co ten patosik na zakończenie? Jak gdybyś przyjął wyzwanie na udział w jakimś brudnym anonimowym pojedynku. Po co? Twój referat mówił sam za siebie.
Szeff spaceruje po gabinecie.
— W gruncie rzeczy jestem zadowolony. Cztery lata temu przylądłem się tobie i takim jak ty z dość niewyraźnym uczuciem. Nie rozumiałem was. Czego oni chcą — myślałem. Wydziały tylko i we wszystko wpaść? A teraz chyba wiem, czego chcecie. Właściwie, tego samego, czego chce ja.
W korytarzu słychać dzwonek. Zaczyna się dyskusja nad referatami. Szeff mówi:
— Z początku nie rozumiałem, skąd ten śmiech. Potem mi wytłumaczył. WuWu. A jednak to obrażające. Ciekaw jestem, jak mnie nazywają w Instytucie.
— Pana właśnie nazywają „szefem” — odpowiadam — czasami „batią” a czasami „słoniem”. Rozmaicie...
— No dobrze, chodźmy — uśmiecha się. — Ja pierwszy zabieram głos w dyskusji.

CZĘŚĆ CZWARTA KOLCHOŹNICY
Rozdział jedenasty
Jestem kolchoźnikiem. Pomyśleć tylko — zostałem najprawdziwszym kolchoźnikiem! W biurze obliczają moje dniówki. Aliek i Jurek także są kolchoźnikami. Gdyby przed rokiem ktoś nam to powiedział, spojrzelibyśmy na niego jak na wariata.
Zaczniemy jednak od początku. Pierwszą noc po przyjeździe do kolchozu spędziłem w namiocie, a rano zameldowaliśmy się w zarządzie. Przewodniczącym jest Estończyk, taki dobroduszny grubas. Zauważyliśmy u niego pewną charakterystyczną rzecz. Mówił po rosyjsku całkiem dobrze, ale jakimś gazetowym stylem. Wiedocnie uczył się języka czytając prasę. Pomyślałem sobie, że jeśli wszyscy Estończycy w kolchozie mówią takim językiem, będę się miał z pyszna. Przynam się, że to jest dla mnie coś niezrozumiałego. Rosjan jest tu prawie tyłu, co Estończyków. Kolchoz ogromny.

Emer

Stanisław Gąclarz
Sekretarz KD PZPR Kleparz

Aby wychowywać trzeba znać...

Na przestrzeni ostatnich trzech lat obserwujemy duży napływ kandydatów w szeregi partii, w tym także w naszej dzielnicy. Na dzień 30 września br. nasza Dzielnicowa Organizacja liczyła ogółem 4.389 członków i kandydatów. Samych kandydatów PZPR jest w dzielnicy 527. Jeśli dodamy do tego cyfrę ponad 600 młodych członków partii, przyjętych w okresie od stycznia 1961 r. do listopada 1962 r., to otrzymamy liczbę około 1200, co stanowi blisko 30 proc. ogólnego stanu naszej organizacji. Rzecz oczywista, że fakt ten musi zaważyć na kierunku pracy naszej instancji. Stąd też, jednym z podstawowych zadań wewnątrzpartyjnej pracy Komitetu Dzielnicowego i podstawowych organizacji partyjnych jest działalność ideowo-wychowawcza z kandydatami i młodymi członkami partii. Dlatego również przy każdej okazji kładziemy specjalny nacisk na konieczność wnikliwego, przemyślanego zajmowania się we wszystkich środowiskach problemami wychowania i przez organizację partyjną.

Proces wychowywania nowej kadry dla naszej partii, można podzielić na trzy okresy. Pierwszy, to okres pracy z bezpartyjnymi (szczególnie z młodzieżą), okres przygotowywania nowych kandydatów. Drugi — to okres kandydowania na członka PZPR i wreszcie — trzeci okres, wychowywania członka partii na aktywistę, na prawdziwego działacza. Takimi zresztą być powinni wszyscy członkowie partii. Jeśli tak podzieliłby program naszej działalności ideowo-wychowawczej, jeśli ustawiłby odpowiednio do niego naszą codzienną pracę partyjną, potrafimy dotrzeć do serc i umysłów ludzi, potrafimy zdobyć sobie wpływ na ich sposób myślenia, życia i pracy — to wówczas będziemy mogli stworzyć sobie niezbędną w naszej pracy politycznej, kadrę nowych działaczy i aktywistów.

Tyle — w zakresie naszego programu. A jak — z realizacją? Trzeba powiedzieć, że sprawom tym nasza instancja poświęca już wiele czasu i wysiłku. Na jednej z egzekutyw

KD, przy okazji analizy form stosowanych w pracy z kandydatami, doszliśmy do wniosku, że ten odcinek naszej działalności wymaga właściwego rozpracowania i usystematyzowania. Wyszliśmy jednak z założenia, że chcąc w sposób prawidłowy i — co najważniejsze — skuteczny, prowadzić pracę ideowo-wychowawczą z kandydatami i młodymi członkami partii, musimy przede wszystkim wiedzieć, co o ni i myślenia, jakie problemy, wątpliwości i kłopoty ich nurtują — jednym słowem — jacy oni są. Dlatego też podjęliśmy decyzję, stanowiącą swego rodzaju precedens w tej dziedzinie, przeprowadzenia przez Egzekutywę i członków KD, bezpośrednich spotkań i rozmów z kandydatami i młodymi członkami partii, a także z towarzyszami wydającymi rekomendacje.

W listopadzie br. zorganizowaliśmy takie spotkania środowiskowe w budownictwie (ZBM, ZBW, MPRB), w zakładach przemysłowych (WSK, „Artigraph”) oraz w służbie zdrowia, wśród nauczycieli, kolejarzy, handlowców i na wyższych uczelniach.

Spotkania te dostarczyły nam wiele cennych materiałów, którymi — wydaje mi się — warto tu podzielić się choćby w skrócie.

Na początek — kilka cyfr. Ogółem w spotkaniach tych wzięło udział ponad 700 kandydatów i młodych członków partii oraz „towarzyszy rekomendujących”. W dyskusji zabralo głos ponad 140 towarzyszy, co już świadczy w jakimś sensie o powodzeniu tej inicjatywy.

W proponowanej problematyce do dyskusji ustaliliśmy m. in. takie tematy, jak: — 1. formy pracy POP z bezpartyjnymi, 2. jakimi kryteriami posługują się członkowie partii przy podejmowaniu decyzji rekomendowania do PZPR i jak opiekują się nimi egzekutywy POP. itd.

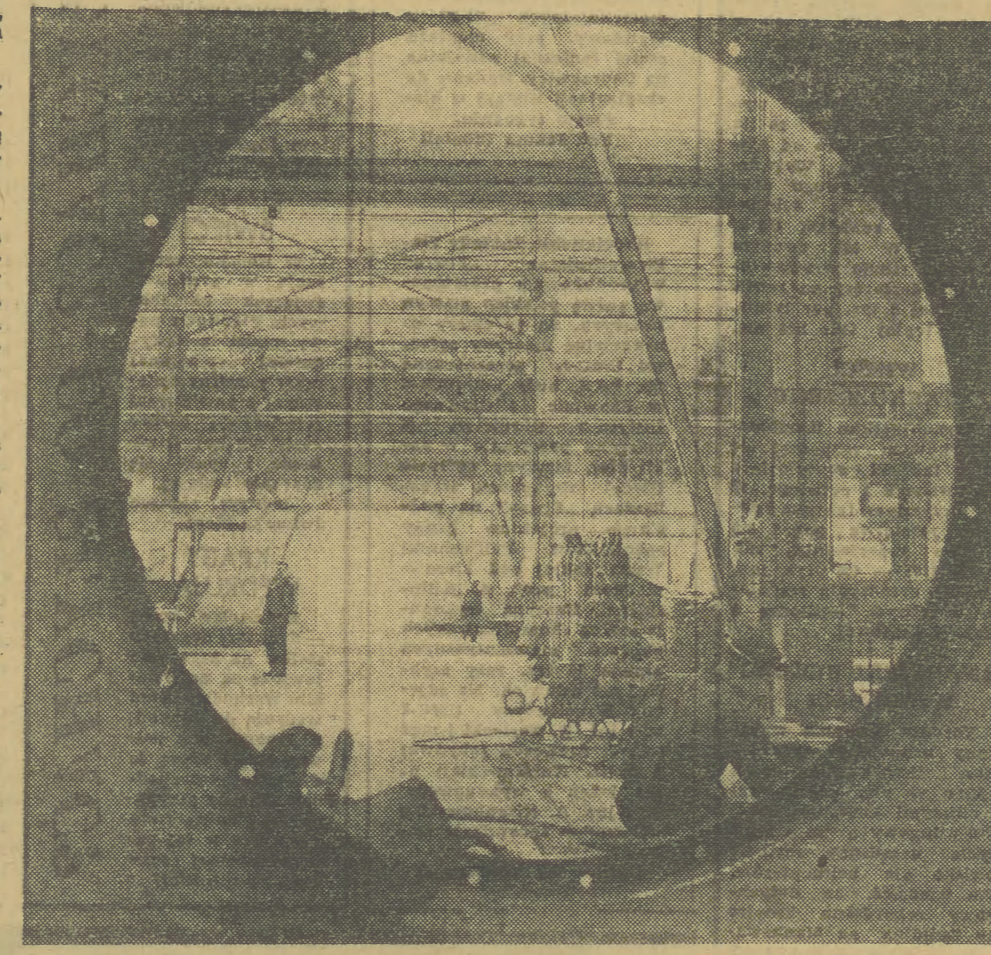
Przebieg tych zebrań, atmosfera szczerości i swobody w wyrażaniu swych opinii i poglądów, burzliwość, często przeciwstawne sobie wypowiedzi — świadczą wyraźnie o potrzebie stosowania tego rodzaju form i metod pracy polityczno-wychowawczej.

Wiele spraw poruszono na tych spotkaniach. Wskazywano np., że bardzo mocno wią-

że ludzi bezpartyjnych z partią, właściwy klimat panujący w zakładzie pracy. Mówiono o potrzebie walki o sprawiedliwy, obiektywny stosunek kierownictwa do załogi, walki z biurokratyzmem, klikowością i rozróżkarstwem.

We wszystkich prawie środowiskach stwierdzano, że decydującym czynnikiem, składającym do wstąpienia do partii, była aktywna praca POP i autorytet, jakim organizacja cieszy się w zakładzie pracy. Mówiła o tym m. in. tow. Karlińska z WSK, a także tow. Król z PKP, Opiełkiński z Okręgowego Zarządu Lasów.

Wysuwano także zastrzeżenia i krytyczne uwagi, szczególnie na temat form pracy z kandydatami, stosowanych przez niektóre POP. Krytykowano, przydzielano w sposób mechaniczny, szablonowe zadania partyjne, a także brak bieżącej informacji politycznej i gospodarczej dla organizacji partyjnych.



Nie sposób tu oczywiście ująć wszystkich problemów i spraw poruszonych na spotkaniach. Jedno jest jednak pewne: kandydaci i młodzi członkowie partii odczuwają potrzebę spotkań z kierownictwem partyjnym, wymiany uwag, rozważań na tematy najbardziej ich dotyczące, aktualne, trudne. Chcą się rozwijać i chcą — słusznie — by im w tym rozwoju pomagano.

Wydaje mi się, że pilnym zadaniem dla wszystkich POP, dla wszystkich działaczy partyjnych będzie opracowanie w najbliższym okresie — na podstawie materiałów ze środowiskowych spotkań z kandydatami — takiego programu ideowego działania, wypracowanie takich form i metod pracy wewnątrzpartyjnej, by w sposób najsukcesywniejszy, wolny od schematów i uproszczeń wychować w krótkim czasie nowych, ofiarnych, głęboko ideowych działaczy naszej partii.

I jeszcze jedno: planujemy przeprowadzenie wkrótce — wspólnego plenum Komitetu Dzielnicowego PZPR i ZMS, a także wspólnych zebrań POP i ZMS w zakładach pracy, poświęconych omówieniu pracy wychowawczej z młodzieżą i przygotowywaniu młodych ludzi do wstąpienia w szeregi kandydatów PZPR. Mamy nadzieję, że zebrania te pomogą w znacznym stopniu w wypracowaniu nowych, skuteczniejszych metod wychowawczego oddziaływania na bezpartyjnych i że wpłyną na wzrost aktywności organizacji młodzieżowej we wskazanym przez nas kierunku.



W październiku br. z inicjatywy i pod auspicjami Sekretariatu Krakowskiego Komitetu Miejskiego PZPR przeprowadziliśmy badania typu socjologicznego w 23 podstawowych organizacjach partyjnych Krakowa i Nowej Huty. Celem badań było uzyskanie opinii towarzyszy o takich zagadnieniach jak: osiągnięcia oraz główne zadania egzekutywy POP; rozbudowa organizacji; miejsce i rola zebrania partyjnego; wzór osob-

Mgr Czesław Heród
Sekretarz KD PZPR Grzegorzki

PARTYJNE FORUM

bowy aktywisty; pomoc ze strony Instancji dla POP.

Chęłabym przedstawić opinie, i wypływać z nich wnioski, dotyczące roli zebrania w życiu POP. Zebranie partyjne odgrywa, jak wiemy — a przynajmniej powinno odgrywać — szczególnie ważną rolę w życiu i działalności podstawowej organizacji partyjnej. Na nim przecież omawia się i konkretyzuje, w odniesieniu do własnego środowiska, zadania wynikające z linii i uchwał partii, na nim kontroluje się działalność egzekutywy, powstaje i udział członków organizacji w życiu partyjnym. Zebranie więc stanowi ważny czynnik politycznej mobilizacji członków partii, a poprzez nich — całej załogi, ważny instrument ideowo i moralnie wychowawczego działania partii.

W zasadzie nikt nie neguje szczególnego znaczenia zebrania partyjnego, jego walorów wychowawczych, ani roli, jaką powinno odgrywać w kształtowaniu ideowej postawy towarzyszy i — szerzej — socjalistycznych stosunków międzyludzkich w środowisku. W praktyce jednak wielu jeszcze aktywistów nie potrafi tych wartości wykorzystywać, nie troszczy się o podnoszenie autorytetu i roli zebrania.

Chcąc, aby zebranie odgrywało tę, wyznaczoną mu przez Statut rolę, należałoby pamiętać o spełnieniu kilku zasadniczych warunków. Należą do nich: staranne, angażujące maksymalną liczbę towarzyszy przygotowanie zebrania; przemyślaną, aktualną (przed wszystkim w sensie rzeczowym) tematyka; wytworzenie atmosfery sprzyjającej szczerości dyskusji i krytyce; konsekwentna realizacja wniosków wysuwanych przez zebranie; informowanie zebrania o sposobie ich realizacji, o całokształcie pracy egzekutywy POP.

Pragnąc przekonać się, jak spełniane są te warunki w codziennej, praktycznej działalności POP — zadaliśmy ankietowanym towarzyszom pytanie: „Jak oceniacie zebrania partyjne w Waszym zakładzie — czy spełniają one następujące warunki (tu wymieniliśmy wymienione wyżej postulaty)?”

„Jak wynika z zebranego materiału, na ogół egzekutywy POP przykładają wagę do odpowiedniego przygotowania zebrań partyjnych. Mniejszą już — zwracając na odpowiedni dobór tematyki i — szczególnie — na sprawę realizacji wniosków wysuwanych przez zebranie. Najbardziej natomiast stroną działalności egzekutywy jest umiejętność stwarzania atmosfery sprzyjającej szczerości dysku-

sji i swobodzie krytyki. Stwierdza to niemal co druga z ankietowanych osób.

Jeśli do tej liczby dodamy pewną ilość (10—15 proc.) osób mechanicznie wypełniających ankiety, czy bojących się wypowiadać nawet anonimowo, a także „lokalnych patriotów” — to sytuacja w omawianej kwestii będzie się przedstawiała jeszcze mniej różowo, a sprawa troski o wytworzenie warunków sprzyjających szczerości i swobodzie dyskusji wysunie się tym samym na czoło jako problem nr 1 w pracy egzekutywy i całej POP.

Chcąc w sposób pełniejszy przedstawić opinie towarzyszy partyjnych, odnotujemy jeszcze ich uwagi zawarte w odpowiedzi na pytanie: „Co, Waszym zdaniem, należałoby zmienić w pracy egzekutywy POP?” — A to niektóre z nich:

„Podnieść poziom zebrania, a uwagi członków partii w

i stawiać na zebraniu partyjnym, aby móc uczęszczać zaopieczony rozróżkom.”

„Nie przeciągać zebrań do 4 lub 5 godzin — stają się wtedy nudzące.”

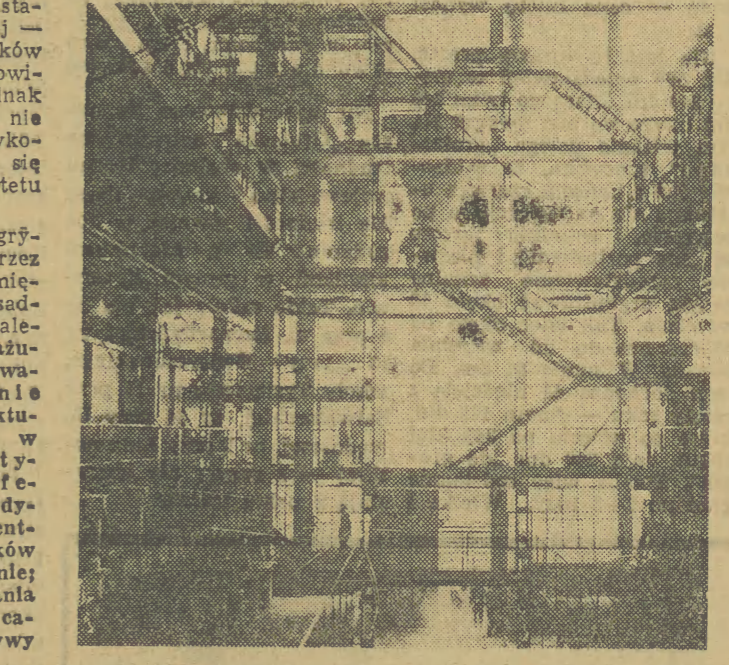
„Pracować samodzielnie, a nie pod dyktando dyrekcji.”

„Wyciągać wnioski wobec opieczętowanej członków partii.”

„Zainteresować się bardziej pracą grup partyjnych.”

Są to, oczywiście, przykładowo wybrane głosy — ale, jak wynika z całości materiałów, w sumie tworzą one jednoznaczny w zasadzie opinię: egzekutywa za mało jeszcze troszczy się o prawidłowe przygotowanie zebrania, o prawidłowy jego pod każdym względem przebieg. Nie doceniają zebrania POP jako podstawowej formy wychowawczej, jako czynnika organizującego i kontrolującego działalność samej organizacji, egzekutywy.

Z szeregu wypowiedzi wynika, że egzekutywa POP nie



sprawie kumoterstwa podejmować i usuwać.”

„Zebrać egzekutywa nie była zależna od dyrekcji, miała własne zdanie i odważnie stawiała sprawę na zebraniach.”

„Stawiać na zebraniach sprawy polityczne i ideologiczne, a nie tylko produkcyjne.”

„Dbać, by uchwały podejmowane na zebraniach POP były realizowane.”

„Egzekutywa powinna na bieżąco ustosunkowywać się do problemów nurtujących załogę.”

„Członkowie partii powinni wiedzieć, co robi egzekutywa.”

„W większym niż dotąd stopniu zwrócić uwagę na nastroje wśród załogi, wyczuć się na każdy najdrobniejszy zgrzyt i nieporozumienie między kierownictwem a załogą

zawsze jest niezależna od kierownictwa administracyjnego zakładu czy przedsiębiorstwa, że liczne decyzje w zasadniczych sprawach podejmowane są bez udziału całej organizacji.

Postulatów wysuwanych przez opinię partyjną jest w materiałach ankiety znacznie więcej. Tak np. członkowie organizacji dużą wagę przykładają do kwestii uaktywnienia grup partyjnych, domagają się ściślejszego związku egzekutywy z POP, domagają się sprawozdań z ich działalności, uważają, iż zebrania partyjne jest najważniejszym forum do omawiania i załatwiania spraw interesujących organizację i załogę.

Ze szczególnym naciskiem podkreśla się konieczność rozszerzenia tematyki zebrań — nie brak np. głosów, stwierdzających, iż za często zebranie partyjne nie różni się niczym od narady produkcyjnej. Inną — silnie akcentowaną sprawą — to konieczność większego wyczerpania egzekutywy na „sprawy ludzkie”, na pełną znajomość nastrojów i problemów obchodzących nie tylko POP, ale całą załogę, całe środowisko.

We wszystkich tych uwagach, postulatach i wnioskach — które powinny znaleźć odbicie w praktycznej działalności partyjnej na terenie Miejskiej Organizacji Partyjnej, widać głęboką, szczerą troskę towarzyszy o to, aby zebranie partyjne było w całej pełni tym, czego żąda od niego Statut partii. Aby — przez podniesienie rangi i roli zebrania, zwiększyć rangę, rolę, autorytet i wpływy polityczne i ideologiczne organizacji.

W Miechowskiem działa 179 wiejskich komitetów Frontu Jedności Narodu; w ten sposób objęto zasięgiem ognia FJN wszystkie wsie powiatu. Organizacyjne ich umocnienie, stało się w bieżącym roku jednym z głównych zagadnień w pracy Powiatowego Komitetu FJN. Podstawą działania WK FJN są z jednej strony wytyczne Wojewódzkiego Komitetu FJN, z drugiej — postulaty mieszkańców poszczególnych wsi.

Problem nr 1

Uczestnicy zebrań, podczas których wybierano wiejskie komitety FJN, położyli nacisk na włączenie określonych zadań gospodarczych do programów pracy. W Miechowskiem takim problemem nr 1 jest kwestia dróg. Obliczono na podstawie wysokości funduszy gromadzkich, ewentualnych dotacji państwowych i czynów społecznych, że każda GRN (jest ich 22) ma możliwość wybudowania od 1 do 2 km drogi rocznie. Te dane stały się punktem wyjścia zorganizowanych przez aktywny powiatowy dyskusji w gromadach, a następnie zebrań ogólnowojskich. W r. 1962 — w wyniku podjętych zobowiązań — mieszkańcy 56 wsi rozpoczęli budowę dróg w czynach społecznych.

Przebieg społeczny wiejskich komitetów FJN wzrósł także w wyniku faktu, że rozdzielił pomiędzy rolników kontraktacji wysoko opłacalnych roślin przemysłowych, został w br. dokonany przez organy WK FJN

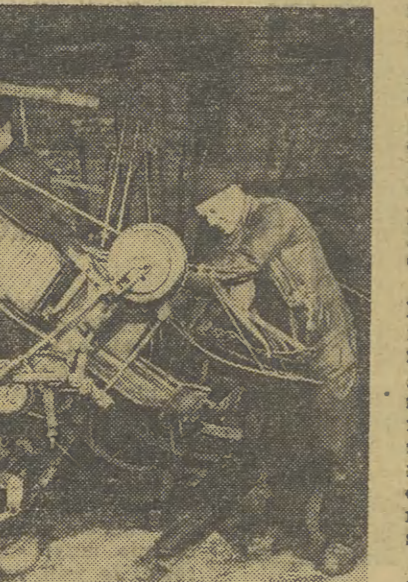
Aleksander Tabiś
Przewodniczący Powiatowego Komitetu FJN

KIERUNEK — AKTYWIZACJA MIESZKAŃCÓW WSI

— wiejskie komitety kontraktacyjne. Poprzednio decyzje na tym odcinku podejmowali poszczególni pracownicy instytucji kontraktujących, raczej bez uwzględniania opinii aktywistów chłopskiego.

1000 szkół...

Jak znaczne możliwości oddziaływania społecznego tkwią w aktywizacji wiejskich komitetów FJN — świadczy tegoroczny przebieg zbiorczych i indywidualnych zebrań wsi. W r. 1962 — w wyniku podjętych zobowiązań — mieszkańcy 56 wsi rozpoczęli budowę dróg w czynach społecznych.



Te rezultaty osiągnięto dzięki zainteresowaniu problemem wiejskich komitetów FJN, których 156 (a więc 80 procent) brało aktywny udział w pracach wyjaśniających znaczenie akcji „1000 Szkół na Tysiąclecie”. W akcji pomagało 400 nauczycieli i 150 aktywistów chłopskich. Przewodzący gromady Charsznica, Kozłów, Pogwizdów, Prandocin. Przekroczyły one już plan zbiorczy. Współzawodnictwo w tej dziedzinie rozwija się i wiele gromad poważnie liczy na otrzymanie nagród ufundowanych przez Prezydium PRN. W dniu 18 listopada br. przewodniczący gromadzkich i wiejskich komitetów FJN wręczyli dyplomy uznania 2.840 rolnikom przodującym w opłaceniu składek na SFBS.

Sprawy produkcji rolnej

Niemalże więc czyni się, aby wiejskie komitety FJN nie zamieniły się w „składy przydziałów”, zasiadających na honorowym miejscu podczas uroczystości. Idzie przecież o to, aby były one czymś więcej: operatywnym zespołami aktywnym, zróżnicowanym inicjatywy środowiska, pobudzającymi jednocześnie do środowisko do rozwojowego działania. Na pierwszy plan problemów środowiskowych wybijają się sprawy produkcji rolnej, dągie zwiększanie jej towarowości, rentowności, urodzajności.

W lipcu br. powiatowe instancje PZPR, ZSL i Powiatowa Rada Narodowa przeprowadziły analizę planów gospodarczych poszczególnych gromad. Porównano je m. in. z danymi spisu rolnego z tego samego roku. W ten sposób udało się wykazać realność (lub jej brak) przy planowaniu w pewnych gromadach oraz wzajemne proporcje planowania zbóż, upraw pastewnych i roślin przemysłowych. Identyfikacja ocen w odniesieniu do poszczególnych wsi przeprowadził następnie aktyw partyjny, ZSL-owski i radziecki dwunastu gromad. Wyniki stały się przedmio-

tem dyskusji na ogólnowiejskich zebraniach zwolowanych przez wiejskie komitety FJN.

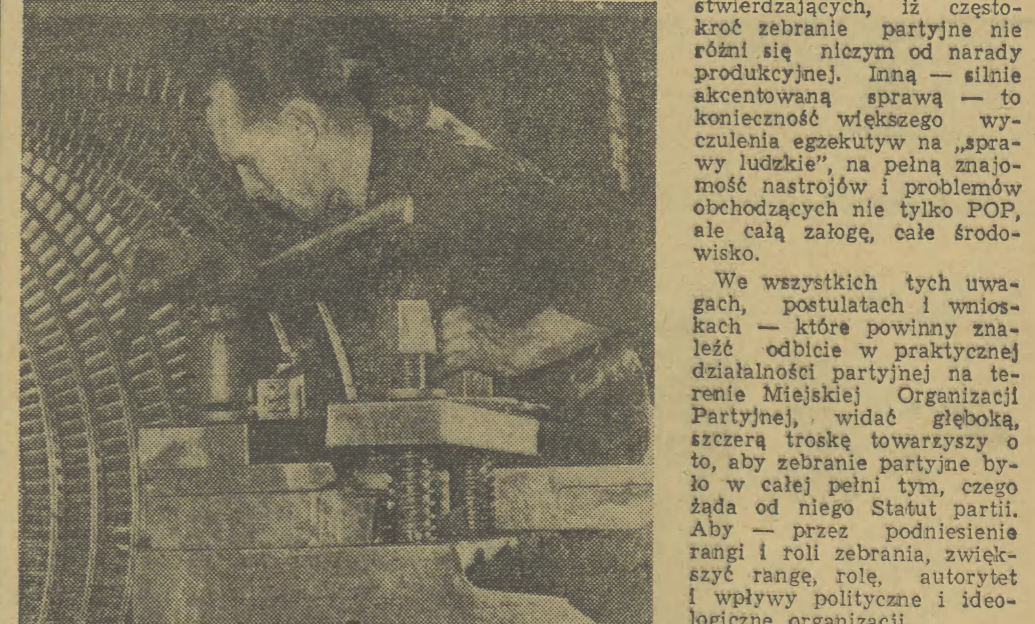
Wydaje się, że należy przyjąć powyższą metodę działania — rozszerzając ją na wszystkie WK FJN. Można brać pod uwagę rozmaite odcinki gospodarki wiejskiej. Oceny w początkowym okresie dokonywać będzie najlepszy aktyw obu partii i rad narodowych, wyniki zaś będą przedstawiane podczas zebrań ogólnych zwolowanych przez wiejskie komitety FJN. Będzie to dobry start do coraz pełniejszego zainteresowania WK FJN problematyką gospodarczą ich wsi.

Koordinacja społecznych poczynań

Obraz nasz byłby niepełny, gdybyśmy nie wspomnieli o działalności związanej z 1000-leciem Państwa Polskiego i pracy kulturalno-oświatowej. W naszym powiecie obchodzimy setną rocznicę Bitwy Miechowskiej i 800-lecie miasta Miechów. Przygotowania rozpoczęto z wiosną 1962 r. — członkowie Powiatowego Komitetu FJN opracowali pogadanki na temat historii Miechowa. Pogadanki te, wygłoszone do nauczycieli, były podstawą do wieczornych przeprowadzonych we wszystkich szkołach. W czerwcu br. odbyły się uroczystości związane z 800-leciem Miechowa. Obchody te oraz przygotowania do Dni Ziemi Miechowskiej (które mają się odbyć w przyszłym roku) wpłynęły wyraźnie na ożywienie działalności kulturalno-oświatowej, a nawet gospodarczej. We wszystkich gromadach powstają komitety obchodu. Szczególnie nasilone prace obserwujemy w Skłoniach, Książu Wielkim, Reclawicach Kościuszkowskich i w Charsznicy.

Akcja odczytowa prowadzona przez TWP i Ośrodek Propagandy Partyjnej oraz lektorów FJN przyczynia się do poznawania przez społeczeństwo przeszłości Ziemi Miechowskiej. Wydatnej pomocy udziela ekipy łączności miasta ze wsią, które podejmują szkolenie aktywów ogólnowojskiego w wybranych miejscowościach. Wokół Komitetów Gromadzkich FJN zdołano skupić znaczną liczbę aktywów kulturalno-oświatowych, który działają dotychczas w rozproszeniu. W ten sposób, ognia FJN zapewniają koordynację prac kulturalno-oświatowych w gromadzie.

Tak więc wiejskie i gromadzkie komitety FJN, inspirowane przez Pow. Komitet FJN, stają się czynnikiem o coraz większym znaczeniu na miechowskiej wsi, skupiając jej mieszkańców wokół realizacji zadań ogólnowojskich.



*) Wszystkie opinie cytowane są dosłownie.



Po awanturze z domowych sprzętów pozostaje jedynie cementarzysko.

OJCIEC

W tej rodzinie pierwszy syn przyszedł na świat w 1942 roku. Nie wiodło mu się najlepiej. Już w czwartym tygodniu swego życia zachorował na koklusz. Matka biegła z nieprzytomnym dzieckiem do doktora, który mieszkał o 15 km od tej miejscowości. Obok utrzymania domu, zabiegania wokół wszystkich jego spraw doszedł więc teraz jeszcze jeden kłopot — troska o dziecko. Ojciec nie zajmował się tymi sprawami. Miał inne za interesowania. W liczny towarzystwie grał w karty, pił. Do trzech lat życia Staszka matka nie miała chwili odpoczynku. A to przyplątało się zapalenie opon mózgowych, to znów krzywica, czasem nawet dobiegała go lżejsza choroba. Ojciec nie troszczył się nigdy o dzieci. Krzyżował tylko na matkę, że zakłócają mu spokój.

W domu coraz częściej wybuchali awantury. Do rzadkości należał spokojny miesiąc. Jeśli początkowo awantury rozgrywały się pomiędzy żoną i mężem to w miarę upływu lat w grę wkraczały ich dzieci. Dodajmy — coraz bardziej rozumne, stojące po stronie matki.

Oto jeden z drobnych przykładów.

Było to w czasie spożywania obiadu. Wacław Z. narzekał na źle przypaloną zupę. Wtedy jedno z dzieci odpowiedziało, że zupa jest dobra, może tylko za mało słona. Te słowa stały się początkiem piekła.

Późną jesienią roku 1950 w domu Wacława Z. wybuchła niespotykanych dotychczas rozmiarów awantura. Dzieci po raz pierwszy zobaczyły samosąd nad swoją matką. Ojciec bił ją brzoziową miotłą.

W sprawie opału na zimę po raz ostatni

Minionej jesieni dwa razy zajmowaliśmy się sprawą zaopatrzenia mieszkańców w opał. Pisaliśmy o niedoskonałości obecnych norm przydziału opału według wskaźnika ilości izb i liczby osób zajmujących je. W dalszym jednak ciągu do Redakcji napływają listy, w których ich autorzy zwracają się z zapytaniem kto może załatwić im dodatkowy przydział opału jeśli wyznaczony przepisami nie wystarczy na ogrzanie pomieszczeń.

Po dwu naszych poprzednich publikacjach niezależnie od odpowiedzi jaką nadesłał Woj. Przedsiębiorstwo Handlu Opalem i Materiałami Budowlanymi w Krakowie otrzymaliśmy wyjaśnienie z Ministerstwa Handlu Wewnętrznego — Zarząd Obrót Artykulami Przemysłowymi. W nim to zastępca dyrektora Zarządu informuje, że w pewnej mierze podziela nasz pogląd o niedoskonałości obecnych norm przydziału opału. Na obecne jednak postępowanie w tej dziedzinie ma wpływ szereg czynników.

„Przy opracowaniu projektów norm opałowich — wyjaśnia Zarząd Obrót Artykulami Przemysłowymi MHW — brano pod uwagę nie tylko potrzeby opałowe, ale również istniejące możliwości pokrycia tych potrzeb jak również konieczność najdalej posuniętej oszczędności zużycia węgla kamiennego i koksu opałowego. Jak wykazało wieloletnie doświadczanie w pewnych wypadkach obecne normy są wystarczające, w innych nieco za małe. W uzasadnionych wypadkach wyrównanie rażących braków następuje drogą dodatkowego przydziału z 2-procentowej rezerwy będącej w dyspozycji prezydium rad narodowych”.

W końcowej części pisma czytamy: „Z chwilą gdy przydział opału rynkowe zostanie wydawnie zwiększony trzeba będzie w pierwszej kolejności podwyższyć normy opałowe ludności nierolniczej w strefie wiejskiej otrzymującej obecnie znacznie niższe przydziały węgla opałowego niż ludność miejska”.

Odpowiadamy, dziękujemy, prosimy...

KAZIMIERZ JURCZYK. — Niestety programu telewizyjnego nie możemy porównać z niedzielnym numerem „Gazety” z braku miejsca. Najprostszym wyjściem byłoby zapewnienie sobie stałej możliwości nabywania „Gazety” poprzez jej prenumeratę.

MGR TADEUSZ WICKIE-MU Prezesowi Sądu Powiatowego dla miasta Krakowa dziękujemy za zajęcie się poruszoną przez nas w 283 numerze sprawą A. Drabikowskiego i niezwykłą szybkością z jaką z tym odpowiedział.

„NIEWOLNICZ PIKARZE”. — Sprawę poruszoną w liście nadesłanym do Redakcji chętnie zajmujemy się. Fakty są interesujące ale przy ich podawaniu nie trzeba wstydzid się własnego nazwiska. Musimy mieć pewność ich prawdziwości. Prosimy więc o skontaktowanie się z Działem Łączności z Czytelnikami.

EMERYCI GORNICY. — Nie trzeba wysyłać drugiego pisma (już z podpisami) trzeba natomiast porozumieć się z redakcyjnym Działem Łączności z Czytelnikami.

Gdzie popadło. Małe dzieci nie mogły przyjąć z pomocą. Krzyżowały tylko w niebo. Głosy aż echo niosło się szeregami w całej podgórskiej okolicy. Jedyną obroną matki było rzućcie paru wywizek. To spowodowało nowy napływ furii, w przystępie której Wacław Z. złamał swej żonie rękę. Z domowych sprzętów pozostało jedynie cementarzysko. To, co z takim trudem kupowało się przez lata od pierwszych chwil małżeństwa w 1934 r. można było teraz wyrzucić na śmietnik.

Wacław Z. zarabiał nieźle. Pracował jako wypalacz cegły, ale pieniądze chował gdzieś w wiadomym tylko sobie miejscu. Przed rodziną chwalił się „w jakim to poważaniu mają go ludzie. On wszystko w pracy ma w porządku”. Nie dostrzegł tylko, że chwalił go ci, którym fundował wódkę. Tak płynął rok za rokiem. Każdy następny, koszmarniejszy od poprzedniego.

Rysiek rozpoczął już naukę w liceum ogólnokształcącym. Uczył się nieźle, choć w ten sposób ucieczył strapioną matkę, zainteresowaną sobą w lasne go ojca. Wacław Z. nie miał jednak w głowie nauki dzieci. Oto co mówi Rysiek:

„Ojciec nie zaglądał do moich zeszytów. Nie pytał czy mam pieniądze na książki i zeszyty, czy brat ma na bilety, aby bez kolizji z prawem mógł dojeżdżać do szkoły”.

Nowym etapem w tragicznym życiu rodziny Z. było przystąpienie do budowy własnego domu. Stasek nie poszedł dalej do szkoły, musiał pomagać na budowie. Rysiek za pierwszoplanowe zajęcie po nauce uważał również budowę. Uczył się nocami, co stawało się przyczyną zrzędości ojca bo... przecież światło kosztuje. I tak było źle i tak było niedobrze. Zawsze jednak chodziło o pretekst do wywołania awantury. Szczytem jednak wszystkiego było oświadczenie ojca, który pewnego razu w czasie kolejnej awantury powiedział: — jak wam się nie podoba — wy-nocha stąd. Moja chałupa.

Najstarszy syn nie wytrzymał i przypomniał ojcu, że ma w niej również swój wkład. Wacław Z. i tym razem porwał za kł. Przecieżlił się. Stasek obezwładnił ojca. Ojciec później ludziom opowiadał, że biją go synowie, że chcą go wyrzucić spod rodzinnego dachu. Ludziska kiwają głowami. I mimo że żądni sensacji nie znają szczegółów nie wiedzieli komu przyznać rację.

Nadszedł rok 1962. Niedawno właśnie znowu Wacław Z. zamierzala kupić meble. Ojciec sprzeciwił się. Wyzywał ją. Matka jednak miała już dwu obrońców. Synowie stali po jej stronie. Tym razem więc ojciec z młotkiem rzucił się na syna. Udało mu się zadać dwa ciosy w głowę. Zawadomiono milicję. Obiecywał poprawę. Myśl się jednak ten kto sądzi, że dotrzymał słowa.

Dość. Opowieść o rodzinie Z. można by jeszcze ciągnąć długo. Przetrząść przykre fakty, wyliczać awantury itp. Po co? Wystarczy tyle, aby już na ich podstawie zapytać jak użycie katowanej żonie i matce.

Chłopcy nie stanowią problemu. Mogą przecież opuścić dom rodzinny. Znajdą pracę gdzie indziej. Lecz co z matką?

W niewielkiej miejscowości najsilniejszym pręgiem jest opinia publiczna, jest też zakład pracy. W gromadzie działają partyjna organizacja, są odpowiednie władze. Co one powinny uczynić, aby zabezpieczyć spokój? Nie będą pisać o tym. Chętnie natomiast napiszą co uczyniono już, aby ten spokój zapewnić.

P. MARCISZ

CZYTELNICZY

dziwią się...

„że statek „Roźnow” mimo zbliżającej się zimy został odpowiednio zabezpieczony przez PTTK. W tym stanie rzeczy statkowi grozi uwieszenie w lodzie przy obniżeniu temperatury.

Grono turystów z Krakowa martwią się...

„że świetlica gromadzka w Strzawie, pow. Sucha, nieczynna jest od momentu gdy zabrakło tam światła. Prezydium Gromadzkiej Rady Narodowej nie troszczy się o uregulowanie rachunku za zużyty prąd, a tymczasem korzystające ze świetlicy koło ZMW zostało pozbawione jedynego lokalu na zebrania i rozrywki kulturalne.

Koło ZMW w Strzawie usiłują odgadnąć...

„jaką drogą jedzie autobus linii Radom — Kraków, który wyjeżdża z Prądnika Czerwonego o godzinie 13.47, a na dworzec autobusowy w Krakowie przybywa o godz. 14.50. Tak przynajmniej informuje rozkład jazdy PKS, tablica 370.

Pasażerowie

Na ulicy Ładnej i gdzie indziej

Sporo krwi nie tylko mieszkańcom ulic Ładnej, Pięknej, Łąkowej czy Ogrodniczej psuje brak odpowiedniego oświetlenia numerów domów. Swego czasu zarządzeniem Prezydium Rady Narodowej zobowiązano administratorów i właścicieli domów do oświetlenia numeracji w godzinach nocnych. Część zastosowała się do poleceń, część tylko ograniczyła się do wywieszenia numerów kamieniem. Problem jednak pozostał. Nie rozwiązuje go nawet oświetlenie uliczne, gdyż w wielu miejscach jest ono za słabe.

Powoduje to wiele komplikacji. Proszę wyobrazić sobie sytuację, kiedy nocą na jedną z tych ulic dzielnicy Grzegorzki zajechała karetka pogotwia wezwana do ciężko chorej kobiety. Kierowca pyta o numer 232 przy ul. Ładnej. Nikt nie potrafi mu na to odpowiedzieć.

Inny przykład, mający miejsce w ostatnich dniach. Doręczyciel bardzo pilnego telegramu poszukuje późnym wieczorem adresata. Musi długo rozpytywać, budzić lokatorów, bo na kamieniach brak oświetlenia numeru. Dodatkowo sprawę komplikuje jeszcze fakt — że numeracja uliczna została pomieszana. Np.

przy ul. Ładnej pierwszy dom ma numer 421, następny 86, a trzeci kolejny 230 itd.

Nie są to sprawy trudne do uporządkowania. Wydaje się, że obok zarządzenia Prezydium DRN trzeba będzie jeszcze na ul. Ładnej, i nie tylko tu przeprowadzić dokładną kontrolę jego wykonania. Prosimy o to gorąco w imieniu mieszkańców tych ulic.

„Ojciec nie zaglądał do moich zeszytów. Nie pytał czy mam pieniądze na książki i zeszyty, czy brat ma na bilety, aby bez kolizji z prawem mógł dojeżdżać do szkoły”.

Należy pamiętać, że w czasie kolejnej awantury powiedział: — jak wam się nie podoba — wy-nocha stąd. Moja chałupa.

Najstarszy syn nie wytrzymał i przypomniał ojcu, że ma w niej również swój wkład. Wacław Z. i tym razem porwał za kł. Przecieżlił się. Stasek obezwładnił ojca.

Ojciec później ludziom opowiadał, że biją go synowie, że chcą go wyrzucić spod rodzinnego dachu. Ludziska kiwają głowami. I mimo że żądni sensacji nie znają szczegółów nie wiedzieli komu przyznać rację.

Nadszedł rok 1962. Niedawno właśnie znowu Wacław Z. zamierzala kupić meble. Ojciec sprzeciwił się. Wyzywał ją. Matka jednak miała już dwu obrońców. Synowie stali po jej stronie. Tym razem więc ojciec z młotkiem rzucił się na syna. Udało mu się zadać dwa ciosy w głowę. Zawadomiono milicję. Obiecywał poprawę. Myśl się jednak ten kto sądzi, że dotrzymał słowa.

Dość. Opowieść o rodzinie Z. można by jeszcze ciągnąć długo. Przetrząść przykre fakty, wyliczać awantury itp. Po co? Wystarczy tyle, aby już na ich podstawie zapytać jak użycie katowanej żonie i matce.

Chłopcy nie stanowią problemu. Mogą przecież opuścić dom rodzinny. Znajdą pracę gdzie indziej. Lecz co z matką?

W niewielkiej miejscowości najsilniejszym pręgiem jest opinia publiczna, jest też zakład pracy. W gromadzie działają partyjna organizacja, są odpowiednie władze. Co one powinny uczynić, aby zabezpieczyć spokój? Nie będą pisać o tym. Chętnie natomiast napiszą co uczyniono już, aby ten spokój zapewnić.

List do Redakcji

Zwracamy się z prośbą o interwencję, gdyż dużej tak nie można cierpieć. W naszej wiosce jest sklep Rejonowej Spółdzielni Zaopatrzenia i Zbytu Chlebek. Sklep ten jest obsługiwany przez dwie pracownice. Czas otwarcia, jak informuje wywieszka, wyznaczono od godziny 8 do 16. W rzeczywistości jednak jest on krótszy zawsze o trzy godziny. Obecnie prawie codziennie sklep jest zamknięty o godz. 13.

Wioskę naszą zamieszkuje wiele rodzin pracujących. W tej sytuacji po przyjęciu z pracy nie można już kupić nawet kawałka chleba. Z konieczności dla poczynienia zakupów trzeba wędrować do drugiej wioski nie mając pewności czy tam otrzyma się żądany towar, bo w niej sklep zamknięty jest o godz. 16-tej.

Na drzwiach sklepu wiszą czasem kartki — wyszłam na szkolenie. Jeśli tak to czy w tym samym czasie muszą być

Śladem naszych publikacji Nie jedyny

W dn. 15 listopada br. pt. „Przed 1939 rokiem” opublikowaliśmy na str. IV fragmenty książki dr B. Drohnera (pt. „Moje cztery procesy”). Publikacja ta była oparta na wspomnieniach autora. Ze wstępu tego (wsłukte pominięcia... przecinka) mogło wynikać, iż tow. Drohner jest jedynym z żyjących, pamiętających wydanie pierwszego numeru „Naprodu”.

Po dwóch tygodniach otrzymaliśmy list tow. Henryka Ziffera, który, protestując przeciwko temu stwierdzeniu, przytoczył kilka nazwisk osób żyjących do dziś i pamiętających również wydanie pierwszego numeru „Naprodu”. Z informacji tow. Ziffera wynika, są to: Julian Jelonek, Wincenty Kaim i Franciszek Najderski.

Podając to do wiadomości pragniemy stwierdzić, iż — po pierwsze — (mimo, że tow. Ziffer — jak napisał nam — w to nie wierzy) wstępnie do publikacji tow. Drohnera rzeczywisty zakład się poniosła, zmieniając sens zdania, oraz — po drugie — że tow. Najderski ma na imię Władysław, a nie — jak podał tow. Ziffer — Franciszek. — Red.

Czytelnicy zapytują...

EMERYCI W KRAKOWIE: Jeśli lokator wprowadził się „sila” do mieszkania, bez zezwolenia władz lokalnych — należy skierować doniesienie do Prokuratury Miasta Krakowa.

OB. PIOTR KACZÓWKA pow. Tarnów: W sprawie odszkodowania za pracę przynusowaną wykonywaną w Niemczech w okresie okupacji — należy zwrócić się do Min. Spraw Wewnętrznych w Warszawie. Niektóre przedsiębiorstwa niemieckie wypłacają obecnie także odszkodowania.

OB. JOZEF PRZYBYLSKI — Kraków: W sprawach opisywanych w liście powinien Pan zwrócić się do

Wydziału Gospodarki Komunalnej Rady Narodowej Miasta Krakowa.

OB. ALEKSANDER CHOLEWA Oświęcim: Uwagi Pana są słuszne — list przekazujemy do Ministerstwa Pracy i Opieki Społecznej w Warszawie.

OB. WACŁAW SKOCZEŃ — Nowy Sącz: Jeśli był Pan ubezpieczony od kaleska i śmierci — powinien Pan dochodzić odszkodowania od Państw. Zakładu Ubezpieczeń (Inspektorat Powiatowy w Nowym Sączu).

Śladem naszych publikacji Nie jedyny

W dn. 15 listopada br. pt. „Przed 1939 rokiem” opublikowaliśmy na str. IV fragmenty książki dr B. Drohnera (pt. „Moje cztery procesy”). Publikacja ta była oparta na wspomnieniach autora. Ze wstępu tego (wsłukte pominięcia... przecinka) mogło wynikać, iż tow. Drohner jest jedynym z żyjących, pamiętających wydanie pierwszego numeru „Naprodu”.

Po dwóch tygodniach otrzymaliśmy list tow. Henryka Ziffera, który, protestując przeciwko temu stwierdzeniu, przytoczył kilka nazwisk osób żyjących do dziś i pamiętających również wydanie pierwszego numeru „Naprodu”. Z informacji tow. Ziffera wynika, są to: Julian Jelonek, Wincenty Kaim i Franciszek Najderski.

Podając to do wiadomości pragniemy stwierdzić, iż — po pierwsze — (mimo, że tow. Ziffer — jak napisał nam — w to nie wierzy) wstępnie do publikacji tow. Drohnera rzeczywisty zakład się poniosła, zmieniając sens zdania, oraz — po drugie — że tow. Najderski ma na imię Władysław, a nie — jak podał tow. Ziffer — Franciszek. — Red.

..prawnik odpowiada

Zguby

MROZEK Henryk, zam. Targanice, zgubił świadectwo ukończenia Szkoły Podstawowej w Targanicach. — z P-1262

MAZINCZYK Maria — Rankowice, pow. Oświęcim, zgubiła zagubienie dnia 17. XI. 1962 roku — legitymację ubezpieczeniową, wydanej przez Kopalnię „Brzeszczach” w Brzeszczach. — P-1263

KNAP Maria, zam. Andrychów, zgubiła legitymację ubezpieczeniową nr 434383 — wydaną przez AZPB. — P-1264

KOMUNIKATY

Spółdzielnia Inwalidów „Raba” — Myślenice, utwawnia zagubioną pieczęć z napisem: — „Spółdzielnia Inwalidów »Raba« w Myślenicach, Kiosk Nr 4”. — K-10920

PRZETARGI

Zakłady Wytwórcze Podzespołów Telekomunikacyjnych „Telpod” w Krakowie, ul. Lipowa 4 — tel. 507-05

OGŁASZAJĄ PRZETARG

na wykonanie 100.00 sztuk wyprasek z polistyrenu modyfikowanego.

Termin wykonania I kwartał 1963 r.

Oferty należy składać w sekretariacie Zakładów, w zalakowanych kopertach, do dnia 31 grudnia 1962 roku.

Dodatkowych informacji udziela Dział Zaopatrzenia Zakładów, pokój nr 11.

Otwarcie ofert nastąpi 2 stycznia 1963 roku, o godzinie 10, w pokoju nr 9.

W przetargu mogą brać udział przedsiębiorstwa państwowe i spółdzielcze.

Dyrekcja Zakładów zastrzega sobie prawo dowolnego wyboru oferenta lub unieważnienia przetargu bez podania powodów.

ZAKŁADY GÓRNICZO-HUTNICZE „BOLESŁAW”

w BOLESŁAWIU, k. Olkusza poczta Bolesław, telefony: Olkusz 365, Katowice 396-40

sprowadzą

następujące zbudne nowe urządzenia:

- 3 ZMYWALNIE NACZYŃ, typ gazowy, cena jednostkowa 32.000 zł,
- 1 SUSZARKĘ CEŁKOWĄ, produkcji Pomorskich Zakładów Budowy Maszyn w Bydgoszczy — cena 394.175 zł
- 1 WAGĘ AUTOMATYCZNA, o wydajności 200 kg/h, produkcji CSR, typ „Tonava”, cena 40.000 zł.

Powyższe urządzenia można oglądać codziennie w godzinach od 7 do 15 w magazynie Inwestycji ZGH „Bolesław”.

Wszelkich informacji udziela Dział Inwestycji Zakładów.

Przedsiębiorstwo Upowszechnienia Prasy i Książki „Ruch” w Krakowie, ul. Worcelła 6

OGŁASZA PRZETARG NIEOGRANICZONY

na wykonanie remontu kapitalnego dwóch baraków IV Oddziału Rejonowego PUP i K „Ruch” w Trzebnin, ul. Kościuski 64.

Otwarcie ofert odbędzie się w dniu 28 grudnia 1962 r., o godzinie 9, w lokalu PUP i K „Ruch” w Krakowie, ul. Worcelła 6.

Do tego terminu można składać oferty pisemne.

Szczegółowe warunki wykonania wraz z podkładkami, zawarte w zaproszeniu do składania ofert, otrzymać można w Dziale Inwestycji PUP i K „Ruch” — Kraków, ul. Worcelła 6, w godz. od 9 do 12.

W przetargu mogą brać udział przedsiębiorstwa państwowe, spółdzielcze i prywatne.

Przedsiębiorstwo zastrzega sobie prawo dowolnego wyboru oferenta lub unieważnienia przetargu bez podania przyczyn.

Szkoła Szybowcowa „ZAR” w Międzybrodziu Żywieckim

ogłasza, że W DRODZE PRZETARGU NIEOGRANICZONEGO

sprzeda samochody marki „Zis-5” — cena wywoławcza 22.000 zł, oraz samochodów „Dodge Comandos” — cena wywoławcza 10.000 zł.

Przetarg odbędzie się w dniu 27 grudnia br. o godzinie 9 w Szkole Szybowcowej „Zar”.

W razie nie odbycia się przetargu w pierwszym terminie, następny przetarg odbędzie się w tym samym dniu o godz. 11.

W przetargu mogą brać udział jednostki państwowe spółdzielcze i prywatne.

Osoby przystępujące do przetargu zobowiązane są złożyć wadium w wysokości 10 proc. ceny wywoławczej w kasie Szkoły.

Samochody można oglądać codziennie, od godziny 8 do 15, począwszy od 20 grudnia br.

Krakowskie Zakłady Przemysłu Piekarniczego w Krakowie, Pl. Dominikański 4

OGŁASZAJĄ PRZETARG NIEOGRANICZONY

na wykonanie z materiałów wykonawczych sandołów plekarskich, skórzanych, w ilości 800 par.

Termin wykonania — sukcesywnie w ciągu 1963 roku.

Blizszych informacji udziela Dział Zaopatrzenia KZPP, Kraków, plac Dominikański 4, tel. 579-45, w godz. od 7 do 15.

Oferty należy składać w zalakowanych kopertach w Sekretariacie KZPP do 10 dni od daty ukazania się niniejszego ogłoszenia w prasie.

Komisijne otwarcie ofert nastąpi w 10 dniu od daty ukazania się ogłoszenia, o godz. 10, w Dyrekcji KZPP.

Zastrzega się prawo dowolnego wyboru oferenta lub unieważnienia przetargu bez obowiązku podania przyczyn. — K-10896

Zguby

PIASECKI Władysław — Podolice, zgubił przepustkę stałą nr 2401, wydaną przez Zakłady Chemiczne Oświęcim. — P-1265

TROJAN Antoni, Oświęcim, zgubił przepustkę tymczasową nr 5346, wydaną przez Zakłady Chemiczne Oświęcim. — P-1266

ŁOSKA Romana, zam. Kraków, ul. Reymonta 11, zgubiła legitymację studencką, wydaną przez Uniwersytet Jagielloński.

Szkoły ŚWIETLICE RADY ZAKŁADOWE

Najmilsze dla dzieci są imprezy choinkowe urozmaicone wyświetlaniem atrakcyjnych filmów

Filmos

Centrala Filmów Oświatowych, Oddział Kraków, ul. Szułciewicza 2 — tel. 263-64 — dysponuje dużym wyborem filmów rozrywkowych, bajek itp., które wypożycza lub wyświetla na żądanie własnymi projektarami.

Sprawisz radość swoim bliskim

Kupując im na Gwiazdke LOS

KRAJOWEJ LOTERII PIENIĘŻNEJ

Spółdzielnia Pracy Branży Skórzanej w Tarnowie, ul. Krakowska 49

ZAPRASZA DO SKŁADANIA OFERT

na wykonanie następujących robót, w rzeczywistości położonej w Tarnowie przy ul. Drużbackiej 2:

- wyburzenie starej klatki schodowej do piwnicy i wybudowanie nowej klatki schodowej wewnątrz budynku, z parteru na I piętro, oraz ściany nośnej. Wybudowanie schodów wejściowych do piwnicy z zewnątrz realności i drzwi wejściowych, a nadto wybudowanie podestu przy wejściu głównym na podwórze.
- Odwodnienie piwnicy i odprowadzenie wód sefekowych.

Blizszych informacji udziela kierownik techniczny Spółdzielni, w Tarnowie, ul. Narutowicza nr 22.

Roboty winny być wykonane w terminie do dnia 20 stycznia 1963 r.

Oferty, określające ceny jednostkowe oraz sumy ogólne, należy przysłać na piśmie, pocztą, pod adresem Spółdzielni, do dnia 28 grudnia 1962 r., przy równoczesnym podaniu terminu ważności oferty

Komisijne otwarcie ofert nastąpi w biurze Spółdzielni, w dniu 29 grudnia br., o godz. 10. Zastrzega się dowolny wybór oferenta.

PRACOWNICY POSZUKIWANI

Krakowskie Przedsiębiorstwo Robót Telekomunikacyjnych — Kraków, ul. Łobzowska 22, tel. 364-90 do 94 — zatrudni natychmiast — 5 TECHNIKÓW z praktyką na stanowiskach majstrów i inspektorów technicznych, prowadzących budowy. — Warunki pracy i płacy do omówienia na miejscu. — K-10921

Spółdzielnia Pracy budowlana poszukuje INŻYNIERA ŁADOWCA z uprawnieniami i kilkuletnią praktyką na stanowisku kierownika technicznego. — Pisemne oferty kierować: „Prasa” — Kraków, Wiślna 2, dla nr K-10920.

Chrzanoskie Zakłady Przemysłu Wapienniczego w Płazie k. Chrzanowa, przyjmują natychmiast INŻYNIERA MECHANIKA na stanowisko głównego mechanika. Kandydat winien się odznaczyć energią w działaniu, umiejętnościami organizatorskimi i posiadać dużą praktykę ruchową. Płaca do 3.200 zł miesięcznie plus premia. — Zgłoszenia pisemne lub osobiste kierować do Działu Kadr. — Godny dojazd z Chrzanowa i Trzebnin. — Mieszkaniami Zakłady nie dysponują. — Reflektuje się wyłączenie na kandydatów z Okręgu Chrzanoskiego. — K-10850

Krakowskie Zakłady Materiałów Izolacyjnych w Zabierzowie k. Krakowa, tel. 13 — zatrudnia natychmiast:

TECHNIKA CERAMIKA, względnie **TECHNIKA MECHANIKA**, ze znajomością normowania pracy, wynagrodzenie zasadnicze miesięcznie w granicach od 1.800 do 2.000 zł.

TECHNIKA ENERGETYKA, względnie **ELEKTRYKA** — wynagrodzenie zasadnicze miesięcznie w granicach od 1.800 do 2.100 zł, **SŁUSZARZY REMONTOWYCH** i do obsługi przemiałowni kamienia wapiennego, oraz **ROBOTNIKÓW niekwalifikowanych** do prac w kamieniołomie — wynagrodzenie miesięczne w granicach od 1.500 do 1.900 zł — deputat węglowy względnie ekwiwalent pieniężny — oraz bezpłatna odzież ochronna. — Dla pracowników fizycznych bezpłatne zakwaterowanie w hotelu robotniczym. — Zgłoszenia przyjmuje Dział Ekonomiczny Przedsiębiorstwa. — K-10836

BARAK

CZEŚĆ BARAKU lub POMIESZCZENIA BIUROWE w budynku stalym, o pow. 500 m², na terenie Krakowa WEZIME W DZIERŻAWĘ na okres 3 lat, za ewentualnym zwrotem kosztów remontu — biuro projektów. — Pisemne oferty kierować: „Prasa” — Kraków, Wiślna 2, dla nr K-10916.

Świerczańskie Kamieniołomy Drogowe w Świerkach, pow. Nowa Ruda, stacja Bartłoca, zatrudniają natychmiast INŻYNIERÓW lub TECHNIKÓW MECHANIKÓW na stanowiska Głównego Mechanika i Starszych Mechaników, TECHNIKÓW GÓRNIKÓW na stanowiska mistrzów zmianowych oraz KIEROWCÓW z II kat. prawa jazdy. Reflektuje się na sily wysoko kwalifikowane. — Zapewnione bardzo dobre warunki placowe, z możliwością otrzymania mieszkania. Szczegóły do omówienia na miejscu w Dziale Kadr. — K-10952

Zguby

PIASECKI Władysław — Podolice, zgubił przepustkę stałą nr 2401, wydaną przez Zakłady Chemiczne Oświęcim. — P-1265

TROJAN Antoni, Oświęcim, zgubił przepustkę tymczasową nr 5346, wydaną przez Zakłady Chemiczne Oświęcim. — P-1266

ŁOSKA Romana, zam. Kraków, ul. Reymonta 11, zgubiła legitymację studencką, wydaną przez Uniwersytet Jagielloński.

»ZET«

zapobiega cięży...

KUCIEL Kazimierz, zam. w Rudnie nr 56, pow. Chrzanów, woj. krakowskie, zgubił książeczkę ubezpieczeniową rodzinną. — P-1268

GORA Edward, zam. Muzyka-Złocień, zgubił legitymację służbową nr 318, wydaną przez Obwodowy Urząd Pocztowy — Nowy Sącz. — P-1268

HECKO Stanisław, Kraków, ul. Reymonta 11, zgubił legitymację studencką, wydaną przez Uniwersytet Jagielloński.

Podziękowanie

Dr CHWALIBOGOWI Stanisławowi, Ordynatorowi Oddziału Chirurgicznego Szpitala w Chrzanowie, Lekarzowi Zbiornicowemu Zuzawikowi — za przeprowadzenie ciężkiej operacji, oraz Dyrektorowi dr Sobrzyńskiemu Władysławowi i Siostrze Augustynie Przybyłkowskiej za troskliwą opiekę — serdeczne podziękowanie składa Stefania Kruk. — Ch-20007

Naszum zdaniem

Też coś, reklamacja

Na wstępie kilka przykładów i to niestety nieoptymistycznie...

Sklep rybny. Dwie przecierne strony. Dwie przedawca. Klient reklamuje konserwę rybna...

Przykład inny, dotkliwszy dla kieszeni klienta z dużym uszczerbkiem dla budżetu rodzinnego...

Oczywiście w sposób „naukowy i handlowy” tego rodzaju sytuacje można wytłumaczyć wadą produkcyjną...

Transakcja kupna i sprzedaży, to jakby podpisanie wzajemnej umowy...

FAKTY DZIA

W Krakowskiej Filharmonii

Najbliższe koncerty Filharmonii Krakowskiej w dniach 21, 22 bm. — poświęcone będą muzyce oratoryjnej...

Na marginesie warto dodać, że zespół Filharmonii Krakowskiej wykonał już raz Mszę e-moll pod dyktando Krzysztofa Missony...

Klub filmowy rozpoczął działalność

Klub ten liczy tyle członków ile może pomieścić kino „Młoda Gwardia”...

Organizatorzy klubu mają ambicje zamierzenia — spotkania z filmowcami i utworzenie grupy realizatorów...



Fot. J. Uiberall

Wzrostem i wplacaniem kwot rebranych za makulaturę i butelki — na odbudowę krakowskiego Rynku...

Wypadek 16 bm. w Łazanach pow. Kraków, Anna Lenart, lat 62...

Chuligaństwo ukarane Wyrokiem Sądu Powiatowego dla miasta Krakowa...

Młodzież Szkoły nr 5 na odbudowę Rynku Uczennice i uczniowie Szkoły Podstawowej nr 5...

Zalesienie Pasternika W zachodniej części dzielnicy, trwa akcja zalesienia Parku im. Dr. H. Jordana...

Cenna inicjatywa W sobotę zakończył się 3-dniowy kurs specjalizacyjny...

Wokół czynów społecznych Przewidywanie DRN Kleparz przywiązuje dużą wagę do zagadnienia czynów społecznych...

Wokół czynów społecznych Przewidywanie DRN Kleparz przywiązuje dużą wagę do zagadnienia czynów społecznych...

Wokół czynów społecznych Przewidywanie DRN Kleparz przywiązuje dużą wagę do zagadnienia czynów społecznych...

FAKTY DZIA



Fot. J. Uiberall

nasze MIASTO

Wykorzystują zimą na szkolenie Szkolenie rolnicze jakie w pow. krakowskim zostało zorganizowane...

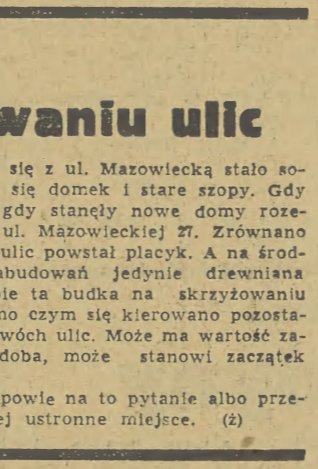
Temat tygodnia — zima Na przedprożu — Zima, zima jaka tam zima skoro jak majowy słońce...

Mała kronika Posel dr Bolesław Drobner przyjmując dziś od godz. 16-18 w gmachu KW PZPR...

Danuta Michałowska — w Nowej Hucie Na zaproszenie Klubu Miłośników Teatru...

Z UKOSA Na skrzyżowaniu ulic Tam, gdzie ulica Cieszyńska łączy się z ul. Mazowiecką...

OSZCZĘDZASZ ZDROWIE I PIENIĄDZE UŻYWAJĄC MARGARYNY Margaryna jest zdrowa i tania kilogram kosztuje tylko 23 złotych



Margaryna jest zdrowa i tania kilogram kosztuje tylko 23 złotych

Cenna inicjatywa

W sobotę zakończył się 3-dniowy kurs specjalizacyjny dla lekarzy weterynarii...

Wokół czynów społecznych Przewidywanie DRN Kleparz przywiązuje dużą wagę do zagadnienia czynów społecznych...

Wokół czynów społecznych Przewidywanie DRN Kleparz przywiązuje dużą wagę do zagadnienia czynów społecznych...

Wokół czynów społecznych Przewidywanie DRN Kleparz przywiązuje dużą wagę do zagadnienia czynów społecznych...

Wokół czynów społecznych Przewidywanie DRN Kleparz przywiązuje dużą wagę do zagadnienia czynów społecznych...

Wokół czynów społecznych Przewidywanie DRN Kleparz przywiązuje dużą wagę do zagadnienia czynów społecznych...

Wokół czynów społecznych Przewidywanie DRN Kleparz przywiązuje dużą wagę do zagadnienia czynów społecznych...

Wokół czynów społecznych Przewidywanie DRN Kleparz przywiązuje dużą wagę do zagadnienia czynów społecznych...

Wokół czynów społecznych Przewidywanie DRN Kleparz przywiązuje dużą wagę do zagadnienia czynów społecznych...

Wokół czynów społecznych Przewidywanie DRN Kleparz przywiązuje dużą wagę do zagadnienia czynów społecznych...

Wokół czynów społecznych Przewidywanie DRN Kleparz przywiązuje dużą wagę do zagadnienia czynów społecznych...

Wokół czynów społecznych Przewidywanie DRN Kleparz przywiązuje dużą wagę do zagadnienia czynów społecznych...

Wokół czynów społecznych Przewidywanie DRN Kleparz przywiązuje dużą wagę do zagadnienia czynów społecznych...

Wokół czynów społecznych Przewidywanie DRN Kleparz przywiązuje dużą wagę do zagadnienia czynów społecznych...

Wokół czynów społecznych Przewidywanie DRN Kleparz przywiązuje dużą wagę do zagadnienia czynów społecznych...

Wokół czynów społecznych Przewidywanie DRN Kleparz przywiązuje dużą wagę do zagadnienia czynów społecznych...

Wokół czynów społecznych Przewidywanie DRN Kleparz przywiązuje dużą wagę do zagadnienia czynów społecznych...

Wokół czynów społecznych Przewidywanie DRN Kleparz przywiązuje dużą wagę do zagadnienia czynów społecznych...

Wokół czynów społecznych Przewidywanie DRN Kleparz przywiązuje dużą wagę do zagadnienia czynów społecznych...

Kombinat zdrowia piękny i potrzebny

Jest to pierwszy etap centralnej przychodni specjalistycznej...

W drugim etapie budowy nowochudeckiego „kombinatu zdrowia”...

Nowoczesne pracownie specjalistyczne i gabinety lekarskie, które otrzymają najnowsze wyposażenie...

Centralny Zarząd Radiostacji i Telewizji zawiadamia, że w związku z uruchomieniem nadajnika telewizyjnego na Chorągwiec...

Centralny Zarząd Radiostacji i Telewizji zawiadamia, że w związku z uruchomieniem nadajnika telewizyjnego na Chorągwiec...

Centralny Zarząd Radiostacji i Telewizji zawiadamia, że w związku z uruchomieniem nadajnika telewizyjnego na Chorągwiec...

Centralny Zarząd Radiostacji i Telewizji zawiadamia, że w związku z uruchomieniem nadajnika telewizyjnego na Chorągwiec...

Centralny Zarząd Radiostacji i Telewizji zawiadamia, że w związku z uruchomieniem nadajnika telewizyjnego na Chorągwiec...

Centralny Zarząd Radiostacji i Telewizji zawiadamia, że w związku z uruchomieniem nadajnika telewizyjnego na Chorągwiec...

Centralny Zarząd Radiostacji i Telewizji zawiadamia, że w związku z uruchomieniem nadajnika telewizyjnego na Chorągwiec...

Centralny Zarząd Radiostacji i Telewizji zawiadamia, że w związku z uruchomieniem nadajnika telewizyjnego na Chorągwiec...

Centralny Zarząd Radiostacji i Telewizji zawiadamia, że w związku z uruchomieniem nadajnika telewizyjnego na Chorągwiec...

Centralny Zarząd Radiostacji i Telewizji zawiadamia, że w związku z uruchomieniem nadajnika telewizyjnego na Chorągwiec...

Centralny Zarząd Radiostacji i Telewizji zawiadamia, że w związku z uruchomieniem nadajnika telewizyjnego na Chorągwiec...

Centralny Zarząd Radiostacji i Telewizji zawiadamia, że w związku z uruchomieniem nadajnika telewizyjnego na Chorągwiec...

Centralny Zarząd Radiostacji i Telewizji zawiadamia, że w związku z uruchomieniem nadajnika telewizyjnego na Chorągwiec...

Centralny Zarząd Radiostacji i Telewizji zawiadamia, że w związku z uruchomieniem nadajnika telewizyjnego na Chorągwiec...

Centralny Zarząd Radiostacji i Telewizji zawiadamia, że w związku z uruchomieniem nadajnika telewizyjnego na Chorągwiec...

Centralny Zarząd Radiostacji i Telewizji zawiadamia, że w związku z uruchomieniem nadajnika telewizyjnego na Chorągwiec...

Spod Wawelu do Szamotuł, Łowicza i... Grecji

DO NIEDAWNA jeszcze w ogóle nie można było mówić o tym przemysle. Po prostu nie istniał. Przynajmniej u nas...

Tak więc nie było u nas tego przemysłu, lecz będzie. Zanim wyszła jednak w krajoznictwie...

Zupełnie nowy przemysł stwarza początkowo projektanta nie lada jakie trudności. Projektowanie trzeba było zaczynać od zera...

Spod Wawelu do Szamotuł, Łowicza i... Grecji

Od roku, w miejscu zlikwidowanego bazaru radiotechnicznego przy ul. Siennej...

Taką wytwórną pasz, produkującą 50 tys. ton rocznie, buduje się obecnie m. in. w Kalszu...

Taką wytwórną pasz, produkującą 50 tys. ton rocznie, buduje się obecnie m. in. w Kalszu...

Taką wytwórną pasz, produkującą 50 tys. ton rocznie, buduje się obecnie m. in. w Kalszu...

Spod Wawelu do Szamotuł, Łowicza i... Grecji

Od roku, w miejscu zlikwidowanego bazaru radiotechnicznego przy ul. Siennej...

Taką wytwórną pasz, produkującą 50 tys. ton rocznie, buduje się obecnie m. in. w Kalszu...

Taką wytwórną pasz, produkującą 50 tys. ton rocznie, buduje się obecnie m. in. w Kalszu...

Taką wytwórną pasz, produkującą 50 tys. ton rocznie, buduje się obecnie m. in. w Kalszu...

CO, GDZIE, KIEDY?

Grudzień 18 Wtorek Bogusława

TEATR IM. SŁOWACKIEGO: „Wesołe kobiety z Windsoru”...

APTEKI Floriańska 15, Łobzowska 20, Waryńskiego 24...

KINA APOLLO: Siomłany wdowiec (USA, 18 lat)...

RADIO Godz. 5.30: Wład. 5.36: Muz. 6.30: Radio-reklama...

TEATR IM. SŁOWACKIEGO: „Wesołe kobiety z Windsoru”...

APTEKI Floriańska 15, Łobzowska 20, Waryńskiego 24...

KINA APOLLO: Siomłany wdowiec (USA, 18 lat)...

RADIO Godz. 5.30: Wład. 5.36: Muz. 6.30: Radio-reklama...

TEATR IM. SŁOWACKIEGO: „Wesołe kobiety z Windsoru”...