

Program wdrażania innowacji

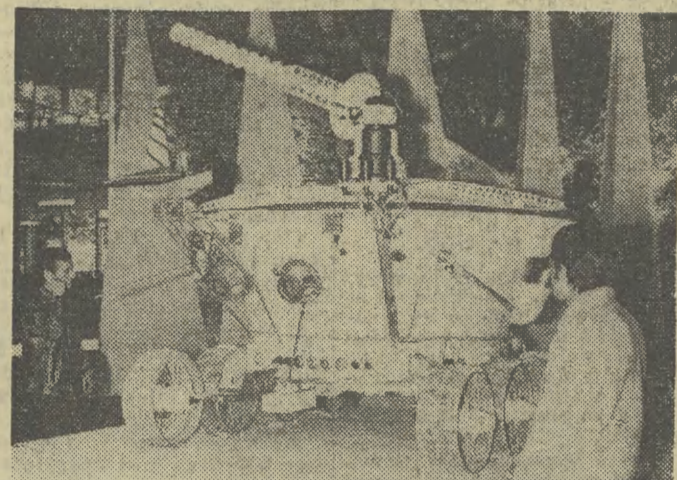
WARSZAWA (PAP)
18 bm. w Warszawie obradowała Rada Nauki i Techniki. Obradom, poświęconym dyskusji na temat przedstawnego zarysu programu zwiększenia skuteczności wdrażania i upowszechniania innowacji technicznych i ekonomicznych, przewodniczył prof. dr Janusz Groszkowski, prezes PAN. W obradach udział wzięli członkowie Biura Politycznego, sekretarz KC PZPR — Stefan Olszowski.

Prof. Jan Kaczmarek, przewodniczący Komitetu Nauki i Techniki, przedstawiając członkom Rady główne założenia opracowanego zarysu programu wdrażania i upowszechniania innowacji — stwierdził, iż o skuteczności proponowanych środków zdecydować to, czy zdołają one

zainteresować i pobudzić ludzi do skutecznego działania w zakresie usprawniania tak organizacji badań naukowych, jak wprowadzania ich wyników do praktyki gospodarczej i społecznej.

W przedstawionym programie uwzględniono wpływ czynników ekonomicznych, takich jak bodźce, ceny wyrobów, oprocentowanie nie wdrożonych innowacji, sprzedaż innowacji przez przedsiębiorstwa — na stymulowanie procesu modernizacji produkcji.

Ponadto omówiono także rolę innych czynników w tych procesach, takich jak: psychologiczne, planistyczne, administracyjne i organizacyjne, podkreślając w szczególności potrzebę ich wzajemnego skorelowania.



Sensacja 40 MTP jest w pawilonie ZSRR model „Lunochoda” CAF — Surowiec (Korespondencja z targów na str. 3).

SOBOTA NIEDZIELA
19, 20 VI 1971 R.
Nr 144 (7248)
ROK XXIII
CENA 1 ZŁ

GAZETA

Krakowska

ORGAN KW POLSKIEJ ZJEDNOCZONEJ PARTII ROBOTNICZEJ

Krajowa narada gospodarcza z udziałem E. Gierka i P. Jaroszewicza

Inwestycje i budownictwo w latach 1971—75

● 43 proc. nakładów na inwestycje w przemyśle ● Więcej mieszkań ● Wzrost produkcji rolnictwa o około 18 — 21 proc.

WARSZAWA (PAP)
18 bm. w siedzibie Rady Ministrów w Warszawie toczyły się obrady krajowej narady gospodarczej, poświęconej problemowi inwestycji i budownictwa w latach 1971—75. Na naradę przybyli członkowie najwyższych władz partyjnych i rządowych: E. Gierka, P. Jaroszewicz i W. Kruczek. Obecni byli wicepremierzy: M. Jagielski, F. Kaim, W. Kraska, J. Mitrega, E. Szyr i Z. Tomal oraz aktyw partyjno-gospodarczy z całego kraju — szeroka reprezentacja uczestników procesu inwestycyjnego i ośrodków naukowo-badawczych.

Narada stanowiła ważny element szerokiej dyskusji nad głównymi założeniami rozwoju kraju w obecnym 5-leciu. Nowe założenia rozwoju społeczno-gospodarczego kraju w bieżącym 5-leciu, opracowane w oparciu o wytyczne VIII Plenum KC PZPR wysunęły na czoło:

● po pierwsze — osiągnięcie społecznie odczuwalnej poprawy warunków życiowych ludności,

● po drugie — przyspieszenie dynamiki rozwoju gospodarczego kraju z równoczesnym zapewnieniem racjonalnego zatrudnienia.

Referat wprowadzający do dyskusji wygłosił premier P. Jaroszewicz. Podkreślił on, że rozmiary inwestycji przyjęte w aktualnych założeniach na lata 1971—75 oznaczają dla gospodarki uspołecznionej wzrost o 44 proc. w porównaniu z ubiegłym 5-leciem. Ponad 43 proc. całości nakładów pochłonięta inwestycje w przemyśle. W ramach tej kwoty szczególnie wysokie tempo przyrostu nakładów przewidziano dla przemysłów: lekkiego, spożywczego, meblarskiego oraz tych branż innych przemysłów, które decydują o poziomie produkcji artykułów rynkowych.

Jednocześnie program inwestycyjny zakłada utrzymanie wysokiego tempa industrializacji i unowocześnienia innych gałęzi, zwłaszcza tych, które wiążą się z tworzeniem nowych miejsc pracy, produkcją na rzecz eksportu, jak też rozwojem bazy paliwowo-energetycznej, a także hutnictwa żelaza i metali kolorowych.

Aktualny program zakłada wydatny wzrost rozmiarów budownictwa mieszkaniowego. Istotnym problemem jest zapewnienie szybkiego wzrostu produkcji rolniczej i dostaw na rynek towarów pochodzenia rolnego. W latach 1971—75 wzrost globalnej produkcji rolnictwa powinien sięgać ok. 18—21 proc.

Sprawy przebieg realizacji inwestycji — podkreślił premier — zależy w dużej mierze od harmonijnej współpracy wszystkich uczestników procesu inwestycyjnego. Z tych względów konieczne jest włączenie jak najwięcej, a więc już od fazy opracowywania założeń techniczno-eko-

nomicznych — wszystkich zainteresowanych, a zwłaszcza wykonawców robót oraz dostawców maszyn i urządzeń technologicznych. Podstawowym problemem jest takie ukierunkowanie nakładów, aby uzyskać nowoczesny potencjał produkcyjny i osiągnąć planowane zdolności produkcyjne. Środkiem do tego celu jest nowoczesne projektowanie. Mówiąc o zadaniach stawianych przed budownictwem —

zapewnienia np. pełnych dostaw maszyn i urządzeń, bez zabezpieczenia wykonawcy. W efekcie — zamrożone środki, opóźnienie w uruchamianiu obiektów, zniechęcenie przedsiębiorstw budowlano-montażowych, nie mających odpowiedniego szerokiego frontu robót.



P. Jaroszewicz stwierdził, że muszą one być wykonane przy wydatnym skróceniu cykli budowy. Na tych boiemy przesłankach opracowane zostały założenia produkcyjne na lata 1971—75. Budownictwu muszą w tym względzie przyjść z pomocą inne przemysły i gałęzie gospodarki narodowej, dostarczające środki produkcji i świadczące usługi dla budownictwa.

Na zakończenie narady przyjęto uchwałę precyzującą wnioski wypływające z dyskusji.

Kolejny ważny problem omawiano na naradzie — to wykonawstwo i zaopatrzenie materiałowe budownictwa. Wykonawstwo musi być lepiej przystosowane — zarówno w tereny rozmieszczenia przedsiębiorstw jak i specjalnościach — do zadań inwestycyjnych, do potrzeb gospodarczych i społecznych.

Na zakończenie narady przyjęto uchwałę precyzującą wnioski wypływające z dyskusji.



Przy budowie kopalni pracuje od 3 lat, wcześniej był zatrudniony w Kopalni Węgla „Zabrze-Wschód” i w Kopalni „Bolesław”. Jest górnikiem przodowym, dziennie wykonuje 150 proc. normy.

MARIAN SIERKA, mieszkaniec Pomorzany, pracuje jako górnik strzałowy. W br. obchodzi jubileusz 20-lecia pracy w górnictwie. Posiada Srebrny i Brązowy Krzyż Zasługi. Cały okres zatrudnienia w kopalniach przepracował bez wypadku i jest aktywistą BHP. Rozpoczął pracę przy poszukiwaniu złóż zagłębia olkuskiego, budował „Bolesław”, „Olkuszek”.

JÓZEF GARBACZ pochodzi z Bolesławca. Ma żonę i 2 dzieci. Myśli o osiedleniu się w Olkuszu. Gdy otrzyma mianowanie, sprowadzi tu rodzinę. Jest górnikiem przodowym. Odmierzony Złotym i Brązowym Krzyżem Zasługi.

ZBIGNIEW SATALA Fot.: OTTO LINK

Po ogłoszeniu tajnych dokumentów Pentagonu

„Washington Post”: załamanie zaufania do systemu amerykańskich rządów

NOWY JORK—LONDYN (PAP)
Sprawa opublikowania przez „New York Times” supertajnych materiałów Pentagonu o amerykańskich przygotowaniach do agresji w Indochinach i jej rozpoczęciu — w dalszym ciągu pozostaje w centrum zainteresowania i dyskusji w USA. Redakcja tego dziennika przekazała przedstawicielom rządu listę tajnych dokumentów, które posłużyły do przygotowania demaskatorskich publikacji o amerykańskim zaangażowaniu militarnym na Półwyspie Indochińskim.

blikowania dalszych odcinków. Została także podjęta akcja na rzecz wydania materiałów — co spotkało się z odmową „New York Timesa” — a jednocześnie skierowano szeroką kampanię mającą na celu oczernienie redakcji.

Dominuje przekonanie, że ujawnienie sekretów najwyższych władz Stanów Zjednoczonych spowoduje w rezultacie, jak pisze w czwartek w komentarzu „Washington Post”, „dalejsze załamanie zaufania do całego systemu amerykańskich rządów, w szczególności wśród młodszego pokolenia”. Ta podstawa teza o komentarza pokrywa się z opiniami wielu innych amerykańskich publicystów.

Agencja Reutersa podkreśla, że wysiłki rządu USA — zmierzające do zakazu publikacji tajnych dokumentów o wojnie wietnamskiej — są bez precedensu w amerykańskiej historii.

NOWY JORK (PAP)
Przed sądem federalnym w Nowym Jorku rozpoczyna się proces przeciwko dziennikowi „New York Times” o zakaz dalszego publikowania kopii tajnych dokumentów dotyczących wojny w Wietnamie. Sprawa ta toczy się na wniosek rządu. Sędzia federalny — M. Garfein, wyznaczył posiedzenie zamknięte, podczas którego dokonał przesłuchania stron.

Bez dystansu Wydeptywacze

Wydeptywacze nie zginęli wraz z dworami. Występują często jako „aktywiści” skupieni wokół komitetu partyjnego. Gdyby się bliżej przyjrzeć na czym polega ich aktywność, można poczynić ciekawe obserwacje. Polega ona w pierwszym rzędzie na bywaniu w komitecie i tam, gdzie można spotkać sekretarza czy innego pracownika, wokół którego w danym momencie krąży się „aktywista”. Powie komplement sekretarce, zagładnie do tego, do tamtego... Z tym wypali papierosa, z innym porozmawia o pogodzie. Po co przyszedł? Zapłata, czy czegoś nie trzeba, a czasem po prostu po to, żeby uścisnąć rękę towarzysza sekretarza. Kiedy mowa o jakimś zakładzie czy środowisku on wie, co tam naprawdę w trakcie piszczy, zna ludzi, może nasłuchiwać szeptów od kulis, może powiedzieć to, czego w sprawozdaniach nie piszą.

Jest mistrzem w sprawianiu dobrego wrażenia, w pozostawianiu upodobań ludzi. Potrafi szybko załatwić miejscówkę do przepelnionego pociągu, materiał spod lady dla żony, dobre zna kierownika szkoły, do której uczęszcza syn sekretarza. Wie kiedy po ciężkim dniu pracy zaproponować kieliszek koniaku. Można na niego liczyć zawsze. Jak trzeba potępić — napięć. Jak trzeba udzielić talentem — i co najważniejsze — cierpliwość — staje się często postacią popularną w niejednym komitecie, nieodłączną częścią komitetowych rozmów, ciepłym, ludzkim akcentem na tle surowego umebrowania i codziennej, niewdzięcznej roboty.

Po latach cierpliwego wydeptywania udaje mu się nie raz wydeptać stanowisko, na którym mu zależy. Staje się wtedy w swoim środowisku nietykalny i wszechmocny, umiejętnie odcinając kupon z wydeptanego kapitału zaufania i zażyłości z pracownikami instancji. Opinie człowieka wszechwiedzącego i wszechmogącego umiejętnie rozbudowuje i utrwalia.

Ale nie zawsze chodzi mu o stanowisko. Istnieje pewien rodzaj karierowiczostwa, którego celem jest nie pozycja szefa, ale szara eminencja. Zyskać zaufanie wysoko postawionej osoby, wpłynąć na jej decyzje, nasłuchiwać sprawy po swojemu, nie ponosząc równocześnie odpowiedzialności za żadną decyzję. Ten typ dworaka jest chyba najbardziej niebezpieczny. Potrafi omotać sterczą pochlebstw i pitek, syczą w ucho strumień dowodów na nieomyślność i doskonałość tego, w którego cieniu chce prosperować. Historia zna wielu takich zaufanych i pokazuje, jak ludzie nawet bardzo wybitni, obdarzeni niezależnością sądu, ulegali ich pochlebstwom i podszeptom.

Wydeptywacze działają na wszystkich szczeblach władzy: w zakładzie, w powiecie, w mieście itd. Opowiadał jeden z sekretarzy komitetów powiatowych, że musiał usunąć ławkę sprzed budynku komitetowego, ponieważ z nastaniem wiosny opalali się na nich tacy „aktywiści”. Ale usuniesz im ławkę i przepędzisz drzwiami — wejdą oknem. Tacy już są. Tacy byli i tacy chcą być nadal.

ANDRZEJ MAGDON

Budowniczo wie kopalni „Pomorzany”

W ciągu miesiąca uzyskuje się średnio 100 m postępu chodnika. Kopalnię buduje Bytomskie Przedsiębiorstwo Budowy Kopalni Rud. Jest to główny wykonawca, prócz tego zakładu pracuje wiele przedsiębiorstw — podwykonawców. Załoga ZBK-3 to w większości doświadczona kadra. Oto kilku jej przedstawicieli.

MARIAN HAMELA pochodzi z Wroczy Wielkiej w pow. Kłobuck. Jest górnikiem przodowym na upadkowej „Zbyszek”. Budował już kopalnie „Bolesław”, „Olkuszek”, „Dąbrówka” koło Bytomia, a teraz — „Pomorzany”. Wykonoł średnio 145 proc. normy. Posiada Srebrny i Brązowy Krzyż Zasługi oraz odznakę Przodownika Pracy Socjalistycznej.

Władysław Malecki jest mieszkańcem Pomorzany.



Centralne uroczystości «Dni Morza»

(INF. WL.). Rozpoczynają się obchody z okazji tradycyjnych Dni Morza, które trwać będą od 17 do 27 czerwca. W okresie tym położony zostanie akcent na ukazanie korzyści gospodarczych, jakie przynosi naszemu krajowi flota handlowa, przemysł stoczniowy i rybołówstwo. Podkreślać się będzie wiec całego kraju z morzem, której wyrazem jest m. in. to, że około 900 zakładów produkcyjnych z głębi kraju pracuje na rzecz przemysłu okrętowego.

Centralne obchody Święta Morza odbywać się będą w tym roku w Kołobrzegu. Uświetnią je „Neptunia” oraz uroczysty koncert i występy zespołów pieśni i tańca „Dalmor” a także „Flotyła” z Marynarki Wojennej. W Warszawie, w sali Filharmonii Narodowej 28 bm. odbędzie się spotkanie kierownictwa resortu żegluga ze społeczeństwem i uroczysty koncert.

Tegoroczne Dni Morza zbiegają się z jubileuszem 20-lecia kilku ważnych przedsiębiorstw i instytucji resortu żegluga, m. in. Polskich Linii Oceanicznych, Polskiej Żeglugi Morskiej, Polskiego Ratownictwa Okrętowego, Polfrachtu, Morskiej Agencji, Przedsiębiorstwa Polowów Dalekomorskich „Odra” w Świnoujściu oraz oddziałów Centrali Rybnej w Szczecinie i Krakowie.

W regionie krakowskim uroczystości się spotkania oficerów marynarki wojennej z młodzieżą i załogami zakładów pracy, odbędą się odczyty, prelekcje, poświęcone tematyce morskiej. Na Jeziorze Rożnowskim zorganizowane zostaną pokazy wodne, a na trasie Tyniec — Kraków dooczne regaty żeglarskie. Nastąpi także wymiana wizyt patronackich przedstawicieli władz i organizacji miast i załóg statków noszących nazwy miejscowości regionu krakowskiego. (sz)

Na zdjęciu: fragment prezydium. Od lewej — E. Gierka, P. Jaroszewicz, J. Mitrega, F. Kaim, CAF — Matuszewski i telefono

Wystąpienie W. Stopha na VIII Zjeździe SED

BERLIN (PAP)
Wytoczne 5-letniego planu rozwoju gospodarki narodowej NRD w latach 1971—1975, które zreferował członek Biura Politycznego KC SED, przewodniczący Rady Ministrów NRD Willi Stoph, był głównym tematem czwartego dnia obrad VIII Zjazdu Niemieckiej Socjalistycznej Partii Jedności w piątek 18 bm.

J. Winiewicz powrócił z Ameryki Łacińskiej

WARSZAWA (PAP)
18 bm. powrócił do Warszawy z dwutygodniowej podróży do Ameryki Łacińskiej wiceminister spraw zagranicznych — J. Winiewicz. J. Winiewicz złożył wizyty w stolicach: Wenezueli — Caracas, Peru — Limie i Kuby — Hawanie dla przeprowadzenia konsultacji w ministerstwach spraw zagranicznych tych krajów.

W Bułgarii obniżka cen na niektóre artykuły

W Bułgarii weszły obecnie w życie nowe, znacznie obniżone ceny na niektóre towary. Ceny na antybiotyki i inne lekarstwa zmniejszono średnio o 25—27 proc. Niektóre tkaniny bawełniane, mieszane z włóknami sztucznymi, staniały o 10 do 25 proc. Obniżka cen obejmuje również drób i niektóre importowane artykuły przemysłowe.

XI Małopolski Wyciąg Górski

Ryszard Szurkowski odrabia straty

Wczoraj w godzinach rannych 99 kolarzy wystartowało do II etapu XI MWG. Prowadził on z Krynicy do Nowego Sącza i wynosił 33 km. Był to etap rozgrywany na czas. Zawodnicy startowali co minutę z krynickiego deptaku. Doskonałą jazdę zaprezentował Ryszard Szurkowski, który nie dał szans swym rywalom. Na mecie stadionu KS Dunajec w N. Sączu uzyskał na tej trudnej trasie doskonały rezultat 45,07 z bonifikatą jednej minuty. Klimczak — jego kolega klubowy uzyskał czas 46,18 z bonifikatą. Trzeci był Jan Smyrak z „Górnika” Słupiec 46,30.

zadowolili się oni jednak tym zwycięstwem i po osiągnięciu szczytu w karkolowym zjeździe w kierunku Nowego Sącza wypracowali sobie przewagę ponad 1 km nad pozostałą czwórką. Za Nowym Sączem na 90 km rozegrano trzecią górską premię na wzniesieniu Wysokie. Wygrał ją Kowalcuk przed Szurkowskim i Karbowiakiem. Od tego momentu cała trasa do stadionu „Limanowici” szła w dół. (DOKOŃCZENIE NA STR. 2)

„Wszystkie dzieci są nasze”

Zakłady pracy zapraszają

Dziś wymieniamy kolejnych fundatorów miejsc kolonijnych dla wychowanków państwowych domów dziecka.

Chrzanowski Zakłady Materiałów Ogniotrwałych w Chrzanowie zaprosił dwoje dzieci z PDD w Krzeszowicach do Przystawicy k. Limanowej. Dwoje dzieci z PDD nr 3 w Prokocimiu skorzysta z kolonii w Rokowie. Fundatorem jest Krak. Fabryka Kabli w Krakowie.

Spółdz. Pracy Transportowo-Spedycyjna „Zespol” w Krakowie przyjęła 3 dziewczynki z PDD nr 1, przy ul. Krupniczej. Kolonia zostanie zorganizowana w Szkole Podstawowej nr 110 w Krakowie.

W imieniu kierownictwa państwowych domów dziecka jak i własnym składami ofiarodawcom serdeczne podziękowania, wzywając równocześnie dalsze zakłady pracy do nadsyłania zgłoszeń pod adresem: REDAKCJA „GAZETY KRAKOWSKIEJ”, — DZIAŁ ŁĄCZNOŚCI Z CZYTELNIKAMI, KRAKÓW, UL. WIELOPOLE 1. (AE)



Dobrze poinformowani mówią: WIECIE, TA KALWARIA ZEBRZYDOWSKA TO TAKA WYSPA KAPITALIZMU W SOCJALISTYCZNYM PANSTWIE. TAM WSZYSCY SIĘDZA NA WÓRKACH Z FORSA. I POMYSŁEC, ZE ONI ŻĄDĄ JESZCZE DOTACJI NA ROZWOJ MIASTA! BEZCZELNOŚCI

W CIĄGU 26 lat Ludowej Polski rządziło tym miastem kolejno aż 13 przewodniczących. Tylko sześciu spośród nich urodziło się i wychowało tu, w Kalwarii — miejscu paradokso- w. I tylko sześciu z owych kolejnych, 13 przewodniczących Miejskiej Rady miało gorzką świadomość, że za zbyt wysoką stopę życiową 200 ludzi i częściowo realne, a częściowo mityczne miliony trzydziestu — cierpi kalwaryjskie społeczeństwo: 3800 obywateli.

W Kalwarii Zebrzydowskiej nie wybudowano ani jednego metra szesnastego izby mieszkalnej z tzw. puli miejskiej. Zapewne przedstawiciele powiatowej władzy doszli do wniosku, że inwestowanie w ten rodzaj budownictwa w Kalwarii byłoby równoznaczne z „popieraniem milionerów”. Od dłuższego czasu nie jest tu również znana inżynieria zwana „spółdzielnią

nie wspólnego, których średnie płace z trudem osiągały granicę dwóch tysięcy zł miesięcznie... a których mieszkańca już dawno powinny ulec rozbiórce? Dobrze poinformowani mówią: W KALWARII CZŁOWIEK OD RAZU RODZI SIĘ STOLARZEM. DOBRZE IM, CHOLE RA... NIE, TYLKO ŻYC I UMIERAĆ W KALWARII... W Kalwarii — od 26 lat Ludowej Polski — nie powstał ani jeden pawilon handlowy, ani jeden nowy składowy lokal. Gdy GS-owi spalili się sklep z butami, zrezygnowano z niezwykle ambitnego (jak na to miasto) planu stworzenia młodzieżowej świetlicy i przeznaczono na ten cel pomieszczenie oddane GS-owi — na nowy sklep obuwniczy. Buty są ważne — kalwaryjska młodzież i tak ma aż trzy knajpy do wyboru, więc po co im jakaś świetlica? Wiele śledzą tu — we wszystkich trzech knajpach: młodzież szkolna obojga płci, młodzież pracująca i „niebieskie płaki”, powolni ojcowie rodzin oraz samotne dziewczęta. Rano, w południe, po południu i wieczorem. Coś przecież trzeba robić z wolnym czasem, bo w kinie — mieszcząc się w zdezelowanej izbie — seanse są tylko dwa razy w tygodniu. Po co zresztą — spyta ktoś „rozszany” — stawiać tu np. kawiarnię z prawdziwego zdarzenia, czy przyzwolą restaura-

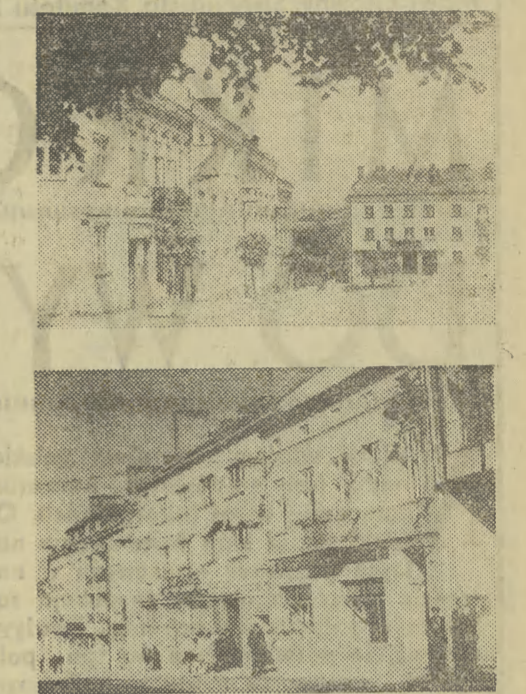
wy prokuratorze? Pytam właśnie Pana, bowiem za beznamiętne marnowanie społecznych i państwowych pieniędzy Pan ma obowiązek pociągać do odpowiedzialności... — wpadł na pomysły, by zarzucić budowę tamy i szukać wody metodą kopania głębinowych studni. Zanim jeszcze czełgokolwiek się dokopano, ów ktoś spowodował wybudowanie budynku do uzdatniania wody. Kopanie jednak nie dało żadnych skutków — w Kalwarii brak podskórnych wód — to się wieć rozpiana tama na Cedronie, stolice budynku do uzdatniania wody — w miejscu, w którym jej po prostu nie ma; gdzieś tam gdzie zleją też dżiury po wykopywanych beznamiętnie studniach. Wszystko to razem kosztowało parę milionów złotych — i kosztowało by więcej — gdyby Zychński, mianowany w 1969 r. przewodniczącym RN, nie nakazał przerwania tej beznamiętnej roboty. A z wodociągów kalwaryjskich woda nadal cieknie po kropelce... Dobrze poinformowani mówią: STOLARZE NIKOGO NIE WPUŚCZA DO SWOICH DOMÓW, ZEBY NIE KLUC W OCZY BOGACTWEM. BO ONI MAJĄ TAM LAZIENKI CAŁE W KAFELKACH I WŁASNE HYDROFORY, I SZAMBA... To prawda — stolarze mają własne hydrofory, stać ich na to. Stolarze mają własne szambony — gdyż nie lubią, aby w ich pięknych, nowych domach po prostu smierdziało. Ale co ma robić 3800 zwykłych, kalwaryjskich obywateli, którzy z zawodem stolarza nie mają nic wspólnego? I dlatego zwykli obywatele tego miasta pytają: CZY TAM, W POWIECIE, WILCZA ŻE STOLARZE WYBUDUJĄ I NAM DOMY? ZAINSTALUJĄ HYDROFORY I SZAMBA? WYBUDUJĄ NAM NOWE SKLEPY I ZAPEŁNIA ICH PÓKI TOWAREM? PO-STAWIĄ KAWIARNIE, KLUB, NOWE KINO, RESTAURACJE? A MOŻE TAM W POWIECIE, PO PROSTU SA-DZA, ŻE W KALWARII ŻYJE CZYTERY TYSIĄCE STOLARZY, KTÓRZY ZARABIAJĄ MILIONY?

Ewa Owsiany

JAK zaścianek został MISTRZEM?

DWORZEC — to może zbyt szumnie brzmi jak na parę autobusowych przystanków przy placu Świerczewskiego. Skoro jednak o tym mowa, zdradzamy wersję z legendy, że dziny budynek w władzu do Brzozowa, od strony Starej Wsi, właśnie był budowany z myślą o pomieszczeniu tam dworca. Wiadomość legendą traci, bowiem stąd w promieniu 18 km nie ma linii kolejowej. Brzozowiancy twierdzą, że ich przodkowie chcieli budować „dworca” zmusił Franza Józefa, aby im koleją zaufował, sprawa aktualna do dziś, a jak bardzo nie daje spokoju mieszkańcom miasta, świadczy inna anegdota z mniej dawnej przeszłości. „Dajcie nam przemyśle” — stuka miasto w twarde wlebowości. — „Po co wam przemyśle, nie macie kolei” — odpowiada władza. — „No to koleją nam dajcie!” — „Po co wam koleją — kiedy przemyśle nie macie?”

pierwszej batalii o kolej dla miasta. O przeszłości świadczą sztuka ludowa i wiele drobiazów, takich jak choćby stare piecyzki; wymyślne kolacje, drzewka weselne z kropicelkami utkanymi płatkami z ciasta, szyszkowe weselne „pany” pod choinkę itp. Szkoda, że potomkowie brzozowianki mistrzów piekarniczego cechu zaniechali swego rzemiosła. Do muzeum trafiła też stara uliczna lampa natłowa z napisem Wien (dziś zastąpiona rzeźbą kamienią) a także boberek miejskiego herolda, obwieszającego po kościele wielki tytuł „panowie by-dło, zdycha burmistrz, zakazuje mięso jeść”. Jeszcze dziś brzozowianki oprowadzają po izbie pamiętek bawił się w przeszłości w wka przeciwno, jeszcze dziś parodiuje głos herolda — jak dwa licealiści przekomarżają się na ławce pod ratuszem; „wy-



grał raz rzeszowski tramwajarz z brzozowskim kolejarzem... Ile finiszu w tym powiedzonku wiedzą tylko walczeniści: bo ani Rzeszów tramwajów, ani Brzozów nie ma kole.

Z koleją — zgadza się do dziś, z przemyśle — już niezupełnie. W Brzozowie

uruchomiono fabrykę koronek

Na placu Świerczewskiego sznur taksówek, po drugiej stronie sznur autobusów. Nie brak „ekspresowego” do Warszawy (o tej porze roku sporo wolnych miejsc), nie brak też komunikacji z Soliną, z Ustrzykami, z Rzeszowem. Przyjeźdźni wsiągają w miasto, zwielokrotniają jego siłę nabywczą, wypełniają niedawno otwarty

Uruchomiono około 100 maszyn unikalnej produkcji japońskiej na licencji NRF. W Brzozowie wciąż jeszcze przebywają ekipy Japończyków i Niemców, które montują maszyny i uczą ich obsługi. W „Koronce” pracuje już 300 osób, a nie jest to górna granica zatrudnienia. Miasto obiega plotka, że „koronkarze” zaczynają budować domki jednorodzinne. A więc? Jest przemysł i jest, związana z nim, rozbudowa miasta.

Na placu Świerczewskiego sznur taksówek, po drugiej stronie sznur autobusów. Nie brak „ekspresowego” do Warszawy (o tej porze roku sporo wolnych miejsc), nie brak też komunikacji z Soliną, z Ustrzykami, z Rzeszowem. Przyjeźdźni wsiągają w miasto, zwielokrotniają jego siłę nabywczą, wypełniają niedawno otwarty

dom handlowy.

Ta budowla niewiele różni się od naszego „Jubilate” (oczywiście, z zachowaniem odpowiedniej skali). Powiedziałabym nawet, że wewnętrzny ład, przystałość, dobór towarów i pełny dostęp do stoisk, stawiają tę placówkę wyżej od naszego supermarketu. A jeszcze ta czuła niemal troska o klienta: Uwaga — ostrzegają napisy — śliskie posadzki! Na klatce schodowej plansza z wielkim, stylizowanym kwiatem i napis: dzień imieniny... Wstawiono Feliksa, ale to było aktualne parę dni przed naszą wizytą. Czyżby utrzymując Feliksa na afiszu, chciało zaznaczyć w ten sposób, iż wszyscy dokonujący zakupów w tym domu wyją się z charakteru Feliksów, czyli szczęśliwych?

W dziale pasmanterii nie znalazłam, niestety, koronek z brzozowskiej „Koronki”. Zobaczyłam, owszem, ale... importowane z NRD. Wdzieliśmy natomiast hotel „Zdrój”, który należy do najładniejszych w okolicy, dysponuje około 100 miejscami, kawiarnią i restauracją. Zbudowany niedawno — świadczy, że

Brzozów ma ambicję stać się bazą wypadową w Bieszczady

a przynajmniej na „średnią skalę ośrodkiem turystycznym” (cytat z programu rozwojowych). Z myślą o tym, wybudowano nie tylko hotel, dom towarowy, założono na rynku parking, wyposażono sklepy itp. Powstał także rozległy i funkcjonalny basen kąpielowy. Ustytuowano też w podziemiach ratusza stylową kawiarnię (coś to nam krakowianom przypomina). W tej właśnie kawiarni odbyło się „przeuchanie” brzozowskiego hejnału wyszperanego u Kołberga.

Co brzozowiancy myślą o sukcesach swojego miasta? Uważają powszechnie, iż wygrali „za czystości”. A chociaż owa czystość nie wypełnia jeszcze zakresu pojęcia gospodarności, a mistrzem nie zostaje się przecież tylko za szkodnym podwórkiem, to jednak coś w tym jest. A jest dlatego, że ów porządek i zadbanie rzucają się w oczy, zwłaszcza przy zestawieniach z dawnym, galicyjskim Brzozowem — pełnym ruder, kantorków, bud.

Brzozów pielęgnuje przeszłość

...ożę z sentymentu, a może właśnie dla efektu kontrastowych zestawień. Niedawno, z inicjatywą przewodniczącego Prez. MRN, powstało małe brzozowskie muzeum z dużą księgą pamiątkową, pełną zapisków zwiędzających. Setki ludzi obejrzało już stare pieczęcie miejskie i dokumenty, podobny wspaniałych rzemieślników, lekarzy, naukowców, egzemplarz starej prasy miejscowej, odbitki z Tygodnika Ziemi Sanockiej (1910—13) ze śladami

recepta na gospodarność

to po brzozowsku znaczy silna wola i upór. Tajemnicę owej tożsamości nie trudno rozszyfrować stukając lakonicznych informacji ojca miasta. Lakoniczny — bowiem przewodniczący złączony jest nieco sukcesem i konsekwencjami sławy (drzwi się nie zamykają, a dziennikarze bywają tu równie często, jak listonosz przynoszący stopy gratulacji).

Jeżeli o czym to mówiliśmy ostatnio? O tajemnicy sukcesu, o siłach które skłoniły mieszkańców Brzozowa do pracy społecznej, tak wyjącej, że statystyki odnotowały aż 721 zł wartości czynów na każdego z mieszkańców.

Brzozów, to chyba jedyne w kraju miasto, które uczestniczące w konkursie przez wszystkie lata rywalizacji, oczekiwało się tytułu mistrza na drodze cierpliwej realizowanych zmian. Nikogo nie zrażały porażki, nikt nie obrażał się przegrywanym. Chcąc coś uzyskać — mówi przewodniczący — należy ludzium wielokrotnie przypominać, zacheć, kontrolować i — umieć podziękować. To bardzo ważne.

A jeszcze tak niedawno, w księdze pamiątkowej 60-lecia z roku 1939, sportretowano miasto zupełnie inaczej: „Brzozów — pisano — jest obecnie miastem z a n i e b a n y m miasteczkiem, nie posiadającym jednak uroku, którego dodają mu piękne położenie, pewna z a s t a n k o w o s ć i styl życia. Wynikające z braku ścisłego powiązania z szerokim światem.

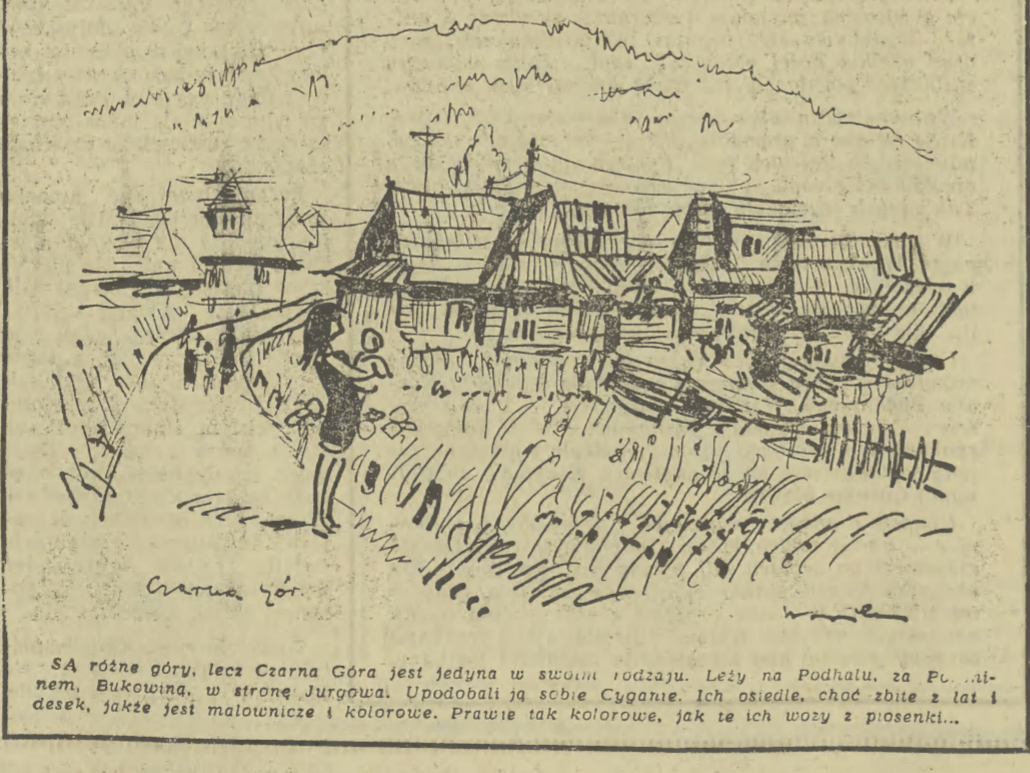
Tak, to potwierdzą wszyscy. Było cicho i zaciągnięto, a jednak z tej właśnie ciszy rozgłos się narodził. I z cierpliwością.

Dorota Terakowska KALWARIA ZEBRZYDOWSKA

W „MIEŚCIE MILIONERÓW”

dzi się na setkach i tysiącach, w których małych miasteczkach kraju — podniszczono, szwaro, brzydkie. Inne, przeciętne, o szerokich oknach, ozdobnych drzwiach, wybudowane zgodnie z najnowszą modą architektoniczną. To są domy stolarzy. Ale są tu jeszcze inne „budynki mieszkalne”. — O, ta rudera, i ta, i tamta za rogiem, widzi pani? — wskazuje Zychński. — Mam tu takich piętnaście, sześćdziesiąt i byle desek i podpórnych słupów, żeby się nie zawaliły. Powstał już dwa lata temu. Kazał nam je zburzyć, że niby zamieszkanie w nich zgwałca ludzkie miasto. I to prawda, ale co ja mam zrobić z ludźmi z tych domów? Wyrzucić ich na bruk? Mieszkać im nie dam, bo nie mam, a w Polścu Ludowej nie brik nigda, wyrzucac nie wolno. Więc powiał hała burzyc, a ja te nakazy ustrzymuję. Jest jakiś ten dom, rzeczywiście się zawala, to ścieżkę pójde ja, a nie rósł z powiatu, kto odpowiada za to, że tu od tyłu lat nie się nie buduje.

ZE SZKICOWNIKA A. WASILEWSKIEGO



SA różne góry, lecz Czarna Góra jest jedyną w swoim rodzaju. Lety na Podlasiu, ze Pł. Mi-nem, Bukowina, w stronę Jurgowa. Upodobał ją sobie Cyprian. Ich osiedle, choć zbita z lat i desek, jakie jest malownicze i kolorowe. Prawie tak kolorowe, jak te ich wozy z piosenki...

LISTY do Redakcji W SPRAWIE CYRKU NA BŁONIACH Dyrektorowi cyrku p. Piotrowi Michalskiemu i autorowi artykułu „Kto nie chce cyrku”, którzy sugerują wybudowanie na naszym Błoniach (na 8 tys. osób) hall-ulejdzalni, jako stały mieszkaniec Krakowa, któremu bardzo leży na sercu dobro miasta i jego mieszkańców — odpowiadamy natychmiast i pokrótce: Niemalmy wszystkim wywalczymy ocenienie naszych Błoni, które są prawdziwym płucem naszego miasta. Błonia to bowiem i w święta, i w zwykłe dni dla tysięcy mieszkańców Krakowa są miejscem, gdzie wypoczywa się i

chionie powietrze napływające od strony Lasu Wolskiego. Wybudowanie tu jakiegokolwiek jest nie do pomysłenia! Charakter Błoni natychmiast by się zmienił! A cyrk? — Cyrk — przy najmniej nikomu nie przyniesie. Przeciwnie! — Namiot cyrkowy, otoczony wozami, dziećmi, bawiaczami się także w pobliżu „wesolym miasteczku”, wyciągnie towarzyszącemu cyrkowi — nigdzie nie będzie miał takiego właśnie uroku jak na Błoniach, właśnie tam, gdzie kiedyś, i to, przy końcowym przystanku tramwajowy: 17-ki i 18-ki. Ale po cóż po odjeździe cyrku mielibyśmy tam zostawać obskurna budal? Oczywiście, w pełni zgadzamy się z dyr. Michalskim, że ostatnia lokalizacja cyrku tu przy Bursie Szkołniczej Zawodowej i Rudawie, parę metrów od ruchliwej arterii przelotowej — była fatalna. Należałoby więc raczej domagać się od władz odpowiedzialnej lokalizacji cyrku, niż czynić kolejną zamacz na Błonia, co na pewno nie spotka się z poparciem krakowian.

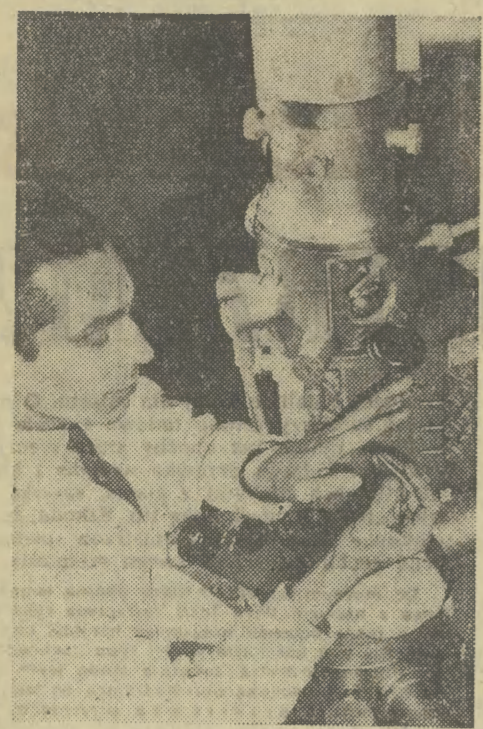
W bieżącym roku przypada 75-lecie powstania Mazurskiej Partii Ludowej. Została ona założona w grudniu 1896 roku. Na pierwsze zebranie założycielskie mające odbyć się w listopadzie nie zezwoliła policja, rozprędziła też uczestników spotkania zorganizowanego potem w prywatnym mieszkaniu działacza mazurskiego Karola Barke.

„Partya Ludowa Mazurska” zespółła w swoim programie hasła walki o równość społeczną, ekonomiczną, z walką narodowo-wyzwoleńczą i o prawa do języka ojczystego. Współorganizatorami i najwybitniejszymi działaczami partii byli: Bogumił Labusz, Michał Kajka, Gustaw Leyding, Karol Barke, Fryderyk Pacia, Bogumił Linka, Zenon Lewandowski, Feliks Buksa, Bogumił Leyk, Kazimierz Jaroszyk Partia zakładała kółka rolnicze, towarzystwa oświatowe i śpiewacze, kółka młodzieżowe, banki ludowe i inne stowarzyszenia, które wzbogacały jej program i poszerzały zakres oddziaływania. Pierwszym organem prasowym była „Gazeta Ludowa”, następnie „Mazur”. Własna prasa odegrała wielką rolę w niezmiernie trudnej walce o utrzymanie polskości. Obok wymienionych już wydawnictw, do najbardziej zasłużonych należały: „Gazeta Leska” i „Gazeta Olsztyńska”. Redakcje spełniały w tym czasie funkcje wszechstronnych organizatorów, pobudzając aktywność społeczną ludzi, którzy nigdy dotąd nie mieli możności włączyć się do spraw ogólnospołecznych. Czy wnik głośno stawał się naturalnym przyjmując sąsiedzkich krewnych ludności wiejskiej Północy walczyły z ogromnymi trudnościami materialnymi, redaktorom wytaczano po kilka procesów jednocześnie, skazując na krótkie więzienia i azzimnu Szukanowanu też czutelników pism polskich.

MAZURSKIE DZIEJE...



Spotkanie po latach działaczy-bojowników o polskosc Mazur.



pujących regionach: warszawskim (37 proc.), krakowskim (15 proc.), katowickim (12 proc.), poznańskim (10 proc.) i łódzkim (8 proc.).

Informacje powyższe mogą skłaniać do różnych refleksji i wniosków. Pierwsza z nich wskazuje m. in. w jakich regionach kraju są największe możliwości tworzenia tak zwanych specjalistycznych laboratoriów

Bardzo interesujące są również zebrane dane o stopniu wykorzystania tego rodzaju aparatury w poszczególnych resortach i placówkach. Okazuje się np., iż w stopniu większym niż na I zmianie roboczą jest wykorzystywany tylko znikomą odsetek aparatów

Gwoli sprawiedliwości trzeba jednak powiedzieć, iż najczęściej na przyszłości intensywniejszego wykorzystania tego kos-

CUKIER na cenzurowanym

DUŻO dobrego i trochę złego opowiedziano nam o cukrze. Przede wszystkim pochwały: cukier to symbol czegoś doskonałego — cukrowe poczulki, cukrowy miesiąc! Ulubionym

staropolskim przysmakiem były cykady, czyli „słodkie rzeczy” w cukier oprawione. Mówiono też: „cukrem i grzechnością nigdy nie przesadzi”, ale lizanie cukru przez szybę jest dotąd symbolem czegoś nieosiągalnego. Pociągki pisał: „dyabeł ma dużo cukru i grzech czyni słodkim”.

Chwała cukier gospodynie, bo nie mogą sobie wyobrazić wielu potraw bez dodania cukru. Cukier jest doskonały, odżywcza, chwała go turyści, gdyż słodyczy najłatwiej oszukać głód.

Ale mówią też i źle o cukrze. W „Dykcjonarzu Medycznym” z 1788 r. podają: „Zbytek w potrawach cukrowych czerni zębów”. Teraz też lekarze hu-

Tak zżyliśmy się z cukrem, że nie damy się przestawić na życie bezcukrowe. A przecież aż trudno uwierzyć, że pierwsza cukrownia, przerabiająca cukier z buraków, powstała w Europie w 1802 r. założona w Niemczech polskich (obecnie Konary) na Dolnym Śląsku.

Do dawną znano natomiast w Azji i Afryce cukier trzciny. Małe Arabiatka ssaly od samego rana trzciny cukrowej. Do Europy cukier trzciny został sprowadzony dzięki wyprawom Aleksandra Ma-

Z cukrem trzeba postępować umiejętnie. Jest to prawda, oznacza pieniądze, ale lepiej go nie rozsympać. Czasem cukier uraga racjom dietetyki, np. cukier palony, jako podstawa karmeli. Ciasta jednak bez cukru zrobić nie można.

Cukier w XIX w. był bardzo drogi. Oszczędne gospodynie miały go na kieszonku w srebrnej cukiernicy. W carskiej Rosji był specjalny system picia herbaty z cukrem: „prykuskoj” — gdy każdy

Najdrowsze są cukry proste, to znaczy takie, które pod wpływem kwasów nie ulegają rozkładowi. Do cukrów prostych należą: glukoza, czyli cukier owocowy, i fruktoza, czyli cukier

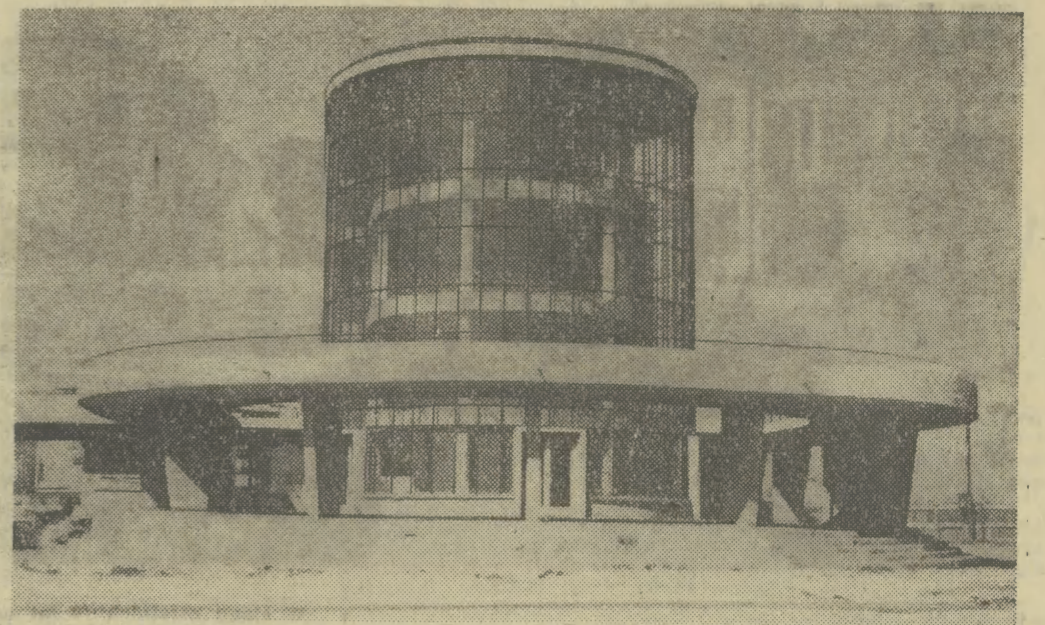
SMAKOSZ

obiegają końca prace przy budowie najbardziej chyba osobliwej w Polsce inwestycji. Jest nią muzeum i akwarium morskie w Gdyni, usytuowane niemal na samym cyplu Skweru Kościuszki. Od 1 lipca odwiedzać je będą już pierwsze wycieczki, a prace Jeszcze sporo. Roboty wykończeniowe trwają więc w intensywnym tempie.

Zaczęło się na Helu

Losy budowy tego obiektu wiążą się ściśle z historią badań polskich na morzu. Z inicjatywy polskich uczonych, a szczególnie prof. dr Michała Siedleckiego z Uniwersytetu Jagiellońskiego, już w dniu 10 lutego 1920 r. — a więc niemal nazajutrz po uzyskaniu dostępu do morza — Sejm Rzeczypospolitej podjął uchwałę o utworzeniu Morskiej Stacji Doświadczalnej na Bałtyku. W rok później, tj. 18. VI. 1921 r. na Helu powstaje Morskie Laboratorium Rybackie dla prowadzenia badań biologicznych i technicznych w zakresie rybołówstwa morskiego.

Pierwszym i jedynym wówczas pracownikiem naukowym tej placówki był adiunkt Kazimierz Demel — obecnie nestor oceanografów polskich. W pierwszych latach pracy — wspomina 84-letni dziś profesor Demel — na piechotę chodziliśmy do Pucka po chleb i inne produkty żywnościowe. Pionierskie badania nad przyrodą Bałtyku, prowadzone — obok profesora Demela, także przez prof. Jakubskiego z Poznania, wspomnianego profesora Siedleckiego z Krakowa, M. Boguckiego, Fr. Lubackiego, A. Hryniewieckiego — dały, niemal sumą wiedzy —



Tadeusz Stec

DNI MORZA

OCEAN ZA SZKŁEM

Bałtyk, a tym samym — podstawę do eksploatacji jego glebin.

Ostatnie lata okresu międzywojennego uwieńczyły zostały dotychczas, korzystnymi zmianami. W 1937 r. przystąpiono do budowy w Gdyni nowego gmachu, który w 1939 r. — na kilka miesięcy przed wybuchem wojny — stał się siedzibą Morskiego Instytutu Rybackiego. Obok niego, już wtedy

powstały także pomieszczenia dla akwarium morskiego. Okupant zamienił gmach MIR przy Skwerze Kościuszki na siedzibę sztabu wojskowego, zaś wyposażenie naukowo-badawcze Instytutu oraz bogate zbiory, przygotowane przez wiele lat dla akwarium — padły łupem hitlerowców.

Po wojnie, w trudnych warunkach odbudowy, nielato było wysuwać środki na wykończenie akwarium. Zaczęto jednak od nowa gromadzić okazy różnych koralowców, skorupiaków, ryb, które tworzą obecnie imponującą kolekcję. Pochochodzą one także z darowizn prywatnych osób, szczególnie rybaków i marynarzy. Po różnych taratach podjęte zostały wreszcie na dobre prace wykończeniowe.

Podwodna wiedzta

Akwarium wiedzta w towarzystwie dyrektora Morskiego Instytutu Rybackiego dr Ryszarda Maja i dr Stanisława Kujawy — autora projektu technologicznego całej inwestycji, odpowiedzialnego również za sprawne funkcjonowanie wszystkich urządzeń. Połowę wszakże pomieszczeń akwarium i muzeum zajmują ogromne zaplecze techniczne z potężnymi bateriami filtrów i osadników, ze zbiornikami wody morskiej dla poszczególnych stref młr i oceanów.

Mieści się tu także aparatura chłodnicza i ogrzewająca z szeregiem pomp i urządzeń klimatyzacyjnych, dostosowująca temperaturę wody w zbiornikach do „wymagań” poszczególnych gatunków ryb. Jest ona inna dla ryb tropikalnych, a inna dla arktycznych. „Maszynownia” stanowi serce całego akwarium, od którego sprawniejszej działalności zależy życie tysięcy okazów fauny i flory morskiej. Podziemia gmachu zajmują także pomieszczenia hodowlano-doświadczalne.

Parter oberzernego gmachu muzeum mieścić będzie wielkie akwaria dla gadów: morskich łówwi i węży. Na pierwszym piętrze, w głównej sali, znajdują się akwaria z fauną bałtycką, z mieszkaniami wód strefy umiarkowanej i także z rybami akwenów tropikalnych występującymi w biotopie (ścisłym środowisku) na styku morza z lądem. Dwie dolne kondygnacje będą więc siedzibą morskiego akwarium. W sztucznie oświetlonych salach akwariowych regulacja światła będzie odpowiadała zmianom dobowym: noc, poranek, dzień, wieczór.

Wchodzimy na drugie piętro, na którym zaczyna się Muzeum Oceanograficzne.

Najatrakcyjniejsze dla zwiedzających staną się tu niewątpliwie dioramy, czyli siegające od podłogi do sufitu — suche akwaria, które ukażą świat roślinny i zwierzęcy czterech stref: mangrowej, zwanej po polsku strefą namorną, strefy toni wodnej, raf koralowych i fauny głębokowodnej. W dioramach, zawierających określone wyinki środowisk morskich, znajdować się będą rośliny i zwierzęta morskie tak spreparowane i rozmieszczone, by przy odpowiednim oświetleniu światłem wywoływać efekty naturalnych wnętrz głębin morskich, podobnie jak ogląda się je przez szybę bałtycką. Na sali tej oglądać będziemy także przedstawiony plastycznie proces tworzenia się i biologicznego rozwoju globu ziemskiego.

Tam, wzdłuż przebiegającej ściany — pokazuje dr Kujawa — organizujemy eksperyment „Człowiek a morze”. Przedstawia ona środowisko morskie jako bazę surowcową i eksploatację bogactw morskich przez człowieka. W halu zaś łączącym salę z rotundą, zwiedzający zapoznawają się z techniką rybacką — poprzez modele nowoczesnych statków łowczych i różnorodnych narzędzi połowów. W rotundzie natomiast — w układzie panoramycznym — przedstawione zostaną metody badań oceanograficznych.

A oto trzeci, ostatni piętrowy, skąd odsłania się wspaniały widok na piękną panoramę zatoki — od portu rybackiego poprzez reed aż do basenu jachtowego. Pośrodku oszklonej rotundy znajdują się wielkie, okrągłe postumenty. Na nim usytuowana zostanie plastycznie mapa dna Bałtyku z naznaczonymi łowiskami i rozkładem fauny. Słowem — w Gdyni, bez biletów na dalekie morza — będzie można odbywać podróże w głąb oceanów i składać wizytę podwodnym jej mieszkańcom.

Na koniec wiedzta jeszcze pomieszczenia ze znajdującymi się w nich żywymi okazami (kraby, rzadkie gatunki ryb z egzotycznych mórz, male rekiny), przechodzącymi kwarantannę. Trudne często do przetrzymania w sztucznych warunkach gatunki ryb i krabów całkowicie się już zaaklimatyzowały. Oznacza to, że w akwariach żyć będą również inne gatunki egzotycznych mieszkańców morskich głębin, nielato do zaaklimatyzowania w sztucznych warunkach.

Gdynia spodziewa się otrzymać pewną część eksponatów w drodze wymiany z innymi podobnymi placówkami. W Europie znajdują się one w NRF, Monako, Belgii, Holandii i krajach skandynawskich. Gdyniśkie akwarium będzie jedyną tego typu placówką w środkowej Europie.

Zakończenie budowy muzeum i akwarium morskiego zbiega się z 50-leciem działalności Morskiego Instytutu Rybackiego. Jubileusz ten zamyka ważny dla naszego rybołówstwa etap, oznaczający wyjście poza Bałtyk na wody innych mórz i na Atlantyk.

Mówi Główny Specjalista Komitetu Nauki i Techniki mgr inż. A. Kaczmarek

MIKROSKOP DO WYNAJĘCIA

Niejako wąskim gardłem polskiej nauki jest niedostatek aparatury badawczej w jej laboratoriach. Ocenia się, iż stan wyposażenia naszych placówek naukowych w narzędzia pracy badawczej zaspokaja zaledwie w polowie ich potrzeby. Zważywszy zaś, że podejmowane na tym polu wysiłki inwestycyjne mogą w najlepszym razie zlagodzić istniejący u nas deficyt aparatury badawczej, trzeba jednocześnie tworzyć warunki do lepszego jej wykorzystania. O możliwościach tego rodzaju mówi Główny Specjalista Departamentu Bazy Naukowo-Badawczej i Rozwojowej w Komitecie Nauki i Techniki, mgr inż. ALEKSY KACZMAREK:

— Łączną wartość wyposażenia badawczego naszego zaplecza naukowo-technicznego oblicza się na około 5 miliardów złotych, w czym około 25-procentowy udział ma tzw. aparatura szeregowej cenna. Pod pojęciem tym rozumiemy aparaty, której cena przekracza 300 tysięcy złotych. Zazwyczaj jest to sprzęt wysoko wyspecjalizowany lub wręcz unikalny, o wielkiej czułości, dokładności itd.

Jest więc rzeczą zrozumiałą, iż na wykorzystaniu w maksymalnym stopniu tego właśnie rodzaju aparatury — na szerokim udostępnieniu owego wysokosprawnego, kosztownego i rzadkiego sprzętu — zależy nam najbardziej. W tym celu Centralny Ośrodek Aparatury Naukowo-Badawczej w Poznaniu przeprowadził jej inwentaryzację i rozprowadził wśród wszystkich placówek ewentualnie nią zainteresowanych informator o lokalizacji tej aparatury.

Przy okazji zebrano wiele interesujących danych. Wynika z nich np., że ponad 80 procent (licząc według wartości) owej aparatury zlokalizowane jest w pięciu nastę-

— Łączną wartość wyposażenia badawczego naszego zaplecza naukowo-technicznego oblicza się na około 5 miliardów złotych, w czym około 25-procentowy udział ma tzw. aparatura szeregowej cenna. Pod pojęciem tym rozumiemy aparaty, której cena przekracza 300 tysięcy złotych. Zazwyczaj jest to sprzęt wysoko wyspecjalizowany lub wręcz unikalny, o wielkiej czułości, dokładności itd.

Jest więc rzeczą zrozumiałą, iż na wykorzystaniu w maksymalnym stopniu tego właśnie rodzaju aparatury — na szerokim udostępnieniu owego wysokosprawnego, kosztownego i rzadkiego sprzętu — zależy nam najbardziej. W tym celu Centralny Ośrodek Aparatury Naukowo-Badawczej w Poznaniu przeprowadził jej inwentaryzację i rozprowadził wśród wszystkich placówek ewentualnie nią zainteresowanych informator o lokalizacji tej aparatury.

Przy okazji zebrano wiele interesujących danych. Wynika z nich np., że ponad 80 procent (licząc według wartości) owej aparatury zlokalizowane jest w pięciu nastę-

— Łączną wartość wyposażenia badawczego naszego zaplecza naukowo-technicznego oblicza się na około 5 miliardów złotych, w czym około 25-procentowy udział ma tzw. aparatura szeregowej cenna. Pod pojęciem tym rozumiemy aparaty, której cena przekracza 300 tysięcy złotych. Zazwyczaj jest to sprzęt wysoko wyspecjalizowany lub wręcz unikalny, o wielkiej czułości, dokładności itd.

Jest więc rzeczą zrozumiałą, iż na wykorzystaniu w maksymalnym stopniu tego właśnie rodzaju aparatury — na szerokim udostępnieniu owego wysokosprawnego, kosztownego i rzadkiego sprzętu — zależy nam najbardziej. W tym celu Centralny Ośrodek Aparatury Naukowo-Badawczej w Poznaniu przeprowadził jej inwentaryzację i rozprowadził wśród wszystkich placówek ewentualnie nią zainteresowanych informator o lokalizacji tej aparatury.

Przy okazji zebrano wiele interesujących danych. Wynika z nich np., że ponad 80 procent (licząc według wartości) owej aparatury zlokalizowane jest w pięciu nastę-

— Łączną wartość wyposażenia badawczego naszego zaplecza naukowo-technicznego oblicza się na około 5 miliardów złotych, w czym około 25-procentowy udział ma tzw. aparatura szeregowej cenna. Pod pojęciem tym rozumiemy aparaty, której cena przekracza 300 tysięcy złotych. Zazwyczaj jest to sprzęt wysoko wyspecjalizowany lub wręcz unikalny, o wielkiej czułości, dokładności itd.

Jest więc rzeczą zrozumiałą, iż na wykorzystaniu w maksymalnym stopniu tego właśnie rodzaju aparatury — na szerokim udostępnieniu owego wysokosprawnego, kosztownego i rzadkiego sprzętu — zależy nam najbardziej. W tym celu Centralny Ośrodek Aparatury Naukowo-Badawczej w Poznaniu przeprowadził jej inwentaryzację i rozprowadził wśród wszystkich placówek ewentualnie nią zainteresowanych informator o lokalizacji tej aparatury.

Przy okazji zebrano wiele interesujących danych. Wynika z nich np., że ponad 80 procent (licząc według wartości) owej aparatury zlokalizowane jest w pięciu nastę-

— Łączną wartość wyposażenia badawczego naszego zaplecza naukowo-technicznego oblicza się na około 5 miliardów złotych, w czym około 25-procentowy udział ma tzw. aparatura szeregowej cenna. Pod pojęciem tym rozumiemy aparaty, której cena przekracza 300 tysięcy złotych. Zazwyczaj jest to sprzęt wysoko wyspecjalizowany lub wręcz unikalny, o wielkiej czułości, dokładności itd.

Jest więc rzeczą zrozumiałą, iż na wykorzystaniu w maksymalnym stopniu tego właśnie rodzaju aparatury — na szerokim udostępnieniu owego wysokosprawnego, kosztownego i rzadkiego sprzętu — zależy nam najbardziej. W tym celu Centralny Ośrodek Aparatury Naukowo-Badawczej w Poznaniu przeprowadził jej inwentaryzację i rozprowadził wśród wszystkich placówek ewentualnie nią zainteresowanych informator o lokalizacji tej aparatury.

Przy okazji zebrano wiele interesujących danych. Wynika z nich np., że ponad 80 procent (licząc według wartości) owej aparatury zlokalizowane jest w pięciu nastę-

— Łączną wartość wyposażenia badawczego naszego zaplecza naukowo-technicznego oblicza się na około 5 miliardów złotych, w czym około 25-procentowy udział ma tzw. aparatura szeregowej cenna. Pod pojęciem tym rozumiemy aparaty, której cena przekracza 300 tysięcy złotych. Zazwyczaj jest to sprzęt wysoko wyspecjalizowany lub wręcz unikalny, o wielkiej czułości, dokładności itd.

Jest więc rzeczą zrozumiałą, iż na wykorzystaniu w maksymalnym stopniu tego właśnie rodzaju aparatury — na szerokim udostępnieniu owego wysokosprawnego, kosztownego i rzadkiego sprzętu — zależy nam najbardziej. W tym celu Centralny Ośrodek Aparatury Naukowo-Badawczej w Poznaniu przeprowadził jej inwentaryzację i rozprowadził wśród wszystkich placówek ewentualnie nią zainteresowanych informator o lokalizacji tej aparatury.

Przy okazji zebrano wiele interesujących danych. Wynika z nich np., że ponad 80 procent (licząc według wartości) owej aparatury zlokalizowane jest w pięciu nastę-

— Łączną wartość wyposażenia badawczego naszego zaplecza naukowo-technicznego oblicza się na około 5 miliardów złotych, w czym około 25-procentowy udział ma tzw. aparatura szeregowej cenna. Pod pojęciem tym rozumiemy aparaty, której cena przekracza 300 tysięcy złotych. Zazwyczaj jest to sprzęt wysoko wyspecjalizowany lub wręcz unikalny, o wielkiej czułości, dokładności itd.

Jest więc rzeczą zrozumiałą, iż na wykorzystaniu w maksymalnym stopniu tego właśnie rodzaju aparatury — na szerokim udostępnieniu owego wysokosprawnego, kosztownego i rzadkiego sprzętu — zależy nam najbardziej. W tym celu Centralny Ośrodek Aparatury Naukowo-Badawczej w Poznaniu przeprowadził jej inwentaryzację i rozprowadził wśród wszystkich placówek ewentualnie nią zainteresowanych informator o lokalizacji tej aparatury.

Przy okazji zebrano wiele interesujących danych. Wynika z nich np., że ponad 80 procent (licząc według wartości) owej aparatury zlokalizowane jest w pięciu nastę-

— Łączną wartość wyposażenia badawczego naszego zaplecza naukowo-technicznego oblicza się na około 5 miliardów złotych, w czym około 25-procentowy udział ma tzw. aparatura szeregowej cenna. Pod pojęciem tym rozumiemy aparaty, której cena przekracza 300 tysięcy złotych. Zazwyczaj jest to sprzęt wysoko wyspecjalizowany lub wręcz unikalny, o wielkiej czułości, dokładności itd.

Jest więc rzeczą zrozumiałą, iż na wykorzystaniu w maksymalnym stopniu tego właśnie rodzaju aparatury — na szerokim udostępnieniu owego wysokosprawnego, kosztownego i rzadkiego sprzętu — zależy nam najbardziej. W tym celu Centralny Ośrodek Aparatury Naukowo-Badawczej w Poznaniu przeprowadził jej inwentaryzację i rozprowadził wśród wszystkich placówek ewentualnie nią zainteresowanych informator o lokalizacji tej aparatury.

Przy okazji zebrano wiele interesujących danych. Wynika z nich np., że ponad 80 procent (licząc według wartości) owej aparatury zlokalizowane jest w pięciu nastę-

— Łączną wartość wyposażenia badawczego naszego zaplecza naukowo-technicznego oblicza się na około 5 miliardów złotych, w czym około 25-procentowy udział ma tzw. aparatura szeregowej cenna. Pod pojęciem tym rozumiemy aparaty, której cena przekracza 300 tysięcy złotych. Zazwyczaj jest to sprzęt wysoko wyspecjalizowany lub wręcz unikalny, o wielkiej czułości, dokładności itd.

Jest więc rzeczą zrozumiałą, iż na wykorzystaniu w maksymalnym stopniu tego właśnie rodzaju aparatury — na szerokim udostępnieniu owego wysokosprawnego, kosztownego i rzadkiego sprzętu — zależy nam najbardziej. W tym celu Centralny Ośrodek Aparatury Naukowo-Badawczej w Poznaniu przeprowadził jej inwentaryzację i rozprowadził wśród wszystkich placówek ewentualnie nią zainteresowanych informator o lokalizacji tej aparatury.

Przy okazji zebrano wiele interesujących danych. Wynika z nich np., że ponad 80 procent (licząc według wartości) owej aparatury zlokalizowane jest w pięciu nastę-

— Łączną wartość wyposażenia badawczego naszego zaplecza naukowo-technicznego oblicza się na około 5 miliardów złotych, w czym około 25-procentowy udział ma tzw. aparatura szeregowej cenna. Pod pojęciem tym rozumiemy aparaty, której cena przekracza 300 tysięcy złotych. Zazwyczaj jest to sprzęt wysoko wyspecjalizowany lub wręcz unikalny, o wielkiej czułości, dokładności itd.

Jest więc rzeczą zrozumiałą, iż na wykorzystaniu w maksymalnym stopniu tego właśnie rodzaju aparatury — na szerokim udostępnieniu owego wysokosprawnego, kosztownego i rzadkiego sprzętu — zależy nam najbardziej. W tym celu Centralny Ośrodek Aparatury Naukowo-Badawczej w Poznaniu przeprowadził jej inwentaryzację i rozprowadził wśród wszystkich placówek ewentualnie nią zainteresowanych informator o lokalizacji tej aparatury.

Przy okazji zebrano wiele interesujących danych. Wynika z nich np., że ponad 80 procent (licząc według wartości) owej aparatury zlokalizowane jest w pięciu nastę-

— Łączną wartość wyposażenia badawczego naszego zaplecza naukowo-technicznego oblicza się na około 5 miliardów złotych, w czym około 25-procentowy udział ma tzw. aparatura szeregowej cenna. Pod pojęciem tym rozumiemy aparaty, której cena przekracza 300 tysięcy złotych. Zazwyczaj jest to sprzęt wysoko wyspecjalizowany lub wręcz unikalny, o wielkiej czułości, dokładności itd.

Jest więc rzeczą zrozumiałą, iż na wykorzystaniu w maksymalnym stopniu tego właśnie rodzaju aparatury — na szerokim udostępnieniu owego wysokosprawnego, kosztownego i rzadkiego sprzętu — zależy nam najbardziej. W tym celu Centralny Ośrodek Aparatury Naukowo-Badawczej w Poznaniu przeprowadził jej inwentaryzację i rozprowadził wśród wszystkich placówek ewentualnie nią zainteresowanych informator o lokalizacji tej aparatury.

Przy okazji zebrano wiele interesujących danych. Wynika z nich np., że ponad 80 procent (licząc według wartości) owej aparatury zlokalizowane jest w pięciu nastę-

— Łączną wartość wyposażenia badawczego naszego zaplecza naukowo-technicznego oblicza się na około 5 miliardów złotych, w czym około 25-procentowy udział ma tzw. aparatura szeregowej cenna. Pod pojęciem tym rozumiemy aparaty, której cena przekracza 300 tysięcy złotych. Zazwyczaj jest to sprzęt wysoko wyspecjalizowany lub wręcz unikalny, o wielkiej czułości, dokładności itd.

Jest więc rzeczą zrozumiałą, iż na wykorzystaniu w maksymalnym stopniu tego właśnie rodzaju aparatury — na szerokim udostępnieniu owego wysokosprawnego, kosztownego i rzadkiego sprzętu — zależy nam najbardziej. W tym celu Centralny Ośrodek Aparatury Naukowo-Badawczej w Poznaniu przeprowadził jej inwentaryzację i rozprowadził wśród wszystkich placówek ewentualnie nią zainteresowanych informator o lokalizacji tej aparatury.

Przy okazji zebrano wiele interesujących danych. Wynika z nich np., że ponad 80 procent (licząc według wartości) owej aparatury zlokalizowane jest w pięciu nastę-

— Łączną wartość wyposażenia badawczego naszego zaplecza naukowo-technicznego oblicza się na około 5 miliardów złotych, w czym około 25-procentowy udział ma tzw. aparatura szeregowej cenna. Pod pojęciem tym rozumiemy aparaty, której cena przekracza 300 tysięcy złotych. Zazwyczaj jest to sprzęt wysoko wyspecjalizowany lub wręcz unikalny, o wielkiej czułości, dokładności itd.

Jest więc rzeczą zrozumiałą, iż na wykorzystaniu w maksymalnym stopniu tego właśnie rodzaju aparatury — na szerokim udostępnieniu owego wysokosprawnego, kosztownego i rzadkiego sprzętu — zależy nam najbardziej. W tym celu Centralny Ośrodek Aparatury Naukowo-Badawczej w Poznaniu przeprowadził jej inwentaryzację i rozprowadził wśród wszystkich placówek ewentualnie nią zainteresowanych informator o lokalizacji tej aparatury.

Przy okazji zebrano wiele interesujących danych. Wynika z nich np., że ponad 80 procent (licząc według wartości) owej aparatury zlokalizowane jest w pięciu nastę-

— Łączną wartość wyposażenia badawczego naszego zaplecza naukowo-technicznego oblicza się na około 5 miliardów złotych, w czym około 25-procentowy udział ma tzw. aparatura szeregowej cenna. Pod pojęciem tym rozumiemy aparaty, której cena przekracza 300 tysięcy złotych. Zazwyczaj jest to sprzęt wysoko wyspecjalizowany lub wręcz unikalny, o wielkiej czułości, dokładności itd.

Jest więc rzeczą zrozumiałą, iż na wykorzystaniu w maksymalnym stopniu tego właśnie rodzaju aparatury — na szerokim udostępnieniu owego wysokosprawnego, kosztownego i rzadkiego sprzętu — zależy nam najbardziej. W tym celu Centralny Ośrodek Aparatury Naukowo-Badawczej w Poznaniu przeprowadził jej inwentaryzację i rozprowadził wśród wszystkich placówek ewentualnie nią zainteresowanych informator o lokalizacji tej aparatury.

Przy okazji zebrano wiele interesujących danych. Wynika z nich np., że ponad 80 procent (licząc według wartości) owej aparatury zlokalizowane jest w pięciu nastę-

— Łączną wartość wyposażenia badawczego naszego zaplecza naukowo-technicznego oblicza się na około 5 miliardów złotych, w czym około 25-procentowy udział ma tzw. aparatura szeregowej cenna. Pod pojęciem tym rozumiemy aparaty, której cena przekracza 300 tysięcy złotych. Zazwyczaj jest to sprzęt wysoko wyspecjalizowany lub wręcz unikalny, o wielkiej czułości, dokładności itd.

Jest więc rzeczą zrozumiałą, iż na wykorzystaniu w maksymalnym stopniu tego właśnie rodzaju aparatury — na szerokim udostępnieniu owego wysokosprawnego, kosztownego i rzadkiego sprzętu — zależy nam najbardziej. W tym celu Centralny Ośrodek Aparatury Naukowo-Badawczej w Poznaniu przeprowadził jej inwentaryzację i rozprowadził wśród wszystkich placówek ewentualnie nią zainteresowanych informator o lokalizacji tej aparatury.

Przy okazji zebrano wiele interesujących danych. Wynika z nich np., że ponad 80 procent (licząc według wartości) owej aparatury zlokalizowane jest w pięciu nastę-

— Łączną wartość wyposażenia badawczego naszego zaplecza naukowo-technicznego oblicza się na około 5 miliardów złotych, w czym około 25-procentowy udział ma tzw. aparatura szeregowej cenna. Pod pojęciem tym rozumiemy aparaty, której cena przekracza 300 tysięcy złotych. Zazwyczaj jest to sprzęt wysoko wyspecjalizowany lub wręcz unikalny, o wielkiej czułości, dokładności itd.

Jest więc rzeczą zrozumiałą, iż na wykorzystaniu w maksymalnym stopniu tego właśnie rodzaju aparatury — na szerokim udostępnieniu owego wysokosprawnego, kosztownego i rzadkiego sprzętu — zależy nam najbardziej. W tym celu Centralny Ośrodek Aparatury Naukowo-Badawczej w Poznaniu przeprowadził jej inwentaryzację i rozprowadził wśród wszystkich placówek ewentualnie nią zainteresowanych informator o lokalizacji tej aparatury.

Przy okazji zebrano wiele interesujących danych. Wynika z nich np., że ponad 80 procent (licząc według wartości) owej aparatury zlokalizowane jest w pięciu nastę-

— Łączną wartość wyposażenia badawczego naszego zaplecza naukowo-technicznego oblicza się na około 5 miliardów złotych, w czym około 25-procentowy udział ma tzw. aparatura szeregowej cenna. Pod pojęciem tym rozumiemy aparaty, której cena przekracza 300 tysięcy złotych. Zazwyczaj jest to sprzęt wysoko wyspecjalizowany lub wręcz unikalny, o wielkiej czułości, dokładności itd.

Jest więc rzeczą zrozumiałą, iż na wykorzystaniu w maksymalnym stopniu tego właśnie rodzaju aparatury — na szerokim udostępnieniu owego wysokosprawnego, kosztownego i rzadkiego sprzętu — zależy nam najbardziej. W tym celu Centralny Ośrodek Aparatury Naukowo-Badawczej w Poznaniu przeprowadził jej inwentaryzację i rozprowadził wśród wszystkich placówek ewentualnie nią zainteresowanych informator o lokalizacji tej aparatury.

Przy okazji zebrano wiele interesujących danych. Wynika z nich np., że ponad 80 procent (licząc według wartości) owej aparatury zlokalizowane jest w pięciu nastę-

— Łączną wartość wyposażenia badawczego naszego zaplecza naukowo-technicznego oblicza się na około 5 miliardów złotych, w czym około 25-procentowy udział ma tzw. aparatura szeregowej cenna. Pod pojęciem tym rozumiemy aparaty, której cena przekracza 300 tysięcy złotych. Zazwyczaj jest to sprzęt wysoko wyspecjalizowany lub wręcz unikalny, o wielkiej czułości, dokładności itd.

Jest więc rzeczą zrozumiałą, iż na wykorzystaniu w maksymalnym stopniu tego właśnie rodzaju aparatury — na szerokim udostępnieniu owego wysokosprawnego, kosztownego i rzadkiego sprzętu — zależy nam najbardziej. W tym celu Centralny Ośrodek Aparatury Naukowo-Badawczej w Poznaniu przeprowadził jej inwentaryzację i rozprowadził wśród wszystkich placówek ewentualnie nią zainteresowanych informator o lokalizacji tej aparatury.

Przy okazji zebrano wiele interesujących danych. Wynika z nich np., że ponad 80 procent (licząc według wartości) owej aparatury zlokalizowane jest w pięciu nastę-

— Łączną wartość wyposażenia badawczego naszego zaplecza naukowo-technicznego oblicza się na około 5 miliardów złotych, w czym około 25-procentowy udział ma tzw. aparatura szeregowej cenna. Pod pojęciem tym rozumiemy aparaty, której cena przekracza 300 tysięcy złotych. Zazwyczaj jest to sprzęt wysoko wyspecjalizowany lub wręcz unikalny, o wielkiej czułości, dokładności itd.

Jest więc rzeczą zrozumiałą, iż na wykorzystaniu w maksymalnym stopniu tego właśnie rodzaju aparatury — na szerokim udostępnieniu owego wysokosprawnego, kosztownego i rzadkiego sprzętu — zależy nam najbardziej. W tym celu Centralny Ośrodek Aparatury Naukowo-Badawczej w Poznaniu przeprowadził jej inwentaryzację i rozprowadził wśród wszystkich placówek ewentualnie nią zainteresowanych informator o lokalizacji tej aparatury.

Przy okazji zebrano wiele interesujących danych. Wynika z nich np., że ponad 80 procent (licząc według wartości) owej aparatury zlokalizowane jest w pięciu nastę-

UCZEŃ W KRAINIE DECYBELI

HAŁAS

KIEDY z kącika mego syna dochodzą odgłosy „Popołudnia z młodością” lub dźwięki adaptera, wiem, że właśnie zabrał się do odrabiania lekcji. Powiada, że szum ciszy przeszkadza mu w koncentracji uwagi i w skupieniu — w przeciwieństwie do big-beatu, który ponoć fantastycznie wprost pomaga.

Na dowód tego przytacza też opis sekcji myszy na lekcji biologii, która to sekcja udała się doskonale dzięki akompaniametowi muzyki z Dity.

Pocieszające, że w swych odczuciach nie jest osamotniony: liczni rodzice coś niecoś o tym wiedzą. Kto wie, może warto by zmierzyć proporcje między przyrostem wiedzy w głowach dzieci, a ilością decybeli płynących z big-beatowych popisów? Ale żarty na bok.

Otóż mam przed sobą wyniki badań przeprowadzonych w Gdańsku na temat wpływu nieprawidłowego środowiska akustycznego na pracę uczniów. Sprawdzono reakcję młodych ludzi na hałas różnego pochodzenia, m. in. na muzykę w czasie lekcji w klasie i w domu. Wyniki tych prób — są powiedzmy to od razu — diametralnie sprzeczne z praktyką wielu nastolatków.

Specjalne testy, aparatura psychoakustyczna i wywiady z nauczycielami i uczniami wykazały, że ogólny przyrost błędów w czasie lekcji prowadzonej w hałasie w stosunku do nauki w ciszy wyniósł około 48 proc. Zrozumiałość tekstu mówionego obniżyła się o 20 proc., a przy tekście składającym się z wyrazów obcego pochodzenia — o 30 proc. Percepcja tekstu utrudniła muzyka radiowa o średniej intensywności, a także hałas z korytarza szkolnego, obniżając znacząco wydajność pracy nauczycieli i sprawność umysłową uczniów.

Wprawdzie na zbudne bodźce nie wszyscy reagowali jednakowo, co świadczy o indywidualnej wrażliwości lub jej braku, ale tak czy owak n e g a t y w n a rola hałasu nie wzbudza wątpliwości: powoduje on dekoncentrację uwagi, rozróżnienie, zakłóca zrozumiałość informacji i to tym skuteczniej, im trudniejszy fonetycznie i pojęciowo jest tekst. Chciałoby się uściśnić dłoń naukowców, którzy dowiedli, że nie bez powodu rodzicom głowy puchną, gdy dzieci się uczą. Gdymy jeszcze zechciały one to zrozumieć...

Pozostaje jednak w dalszym ciągu tajemnicą, w jaki sposób nasze nastolatki, bombardowane falą akustycznych bodźców, rozwiązują zadania

PIEŚŃ MILIONÓW

100 LAT minęło od napisania słów „Miedzynarodówki” przez E. Pottiera — jednego z przywódców Komuny Paryskiej. Po raz pierwszy śpiewali tę pieśń francuscy drukarze w 1888 roku. Od tamtego dnia rozpoczął się triumfalny marsz „Miedzynarodówki” przez cały świat.

W 1902 roku socjaldemokrata Arkady Koc przełożył ją na język rosyjski. Pojawiły się natchniami wydawane nielegalnie ulotki z jej tekstem, z melodią skomponowaną przez P. Degeytera.

3 stycznia 1913 roku Lenin pisał w „Prawdzie”: „Ta pieśń przełożona jest już na wszystkie języki europejskie i nie tylko europejskie. Gdziekolwiek trafi proletariusz — wszędzie spotka towarzyszy i przyjaciół, z którymi łączy go „Miedzynarodówka”.

Od pierwszych godzin Rewolucji Październikowej „Miedzynarodówka” stała się jej hymnem. Z jej słowami na ustach ruszali do szturmu na Pałac Zimowy robotnicy i żołnierze. Z jej słowami ruszali potem do walki z kontrrewolucją, z triterentami i — w obronie radzieckiej ojczyzny w latach Wielkiej Wojny Narodowej.

Od 1917 do 1944 roku „Miedzynarodówka” była oficjalnym hymnem Związku Radzieckiego. Po wprowadzeniu nowego hymnu państwowego „Miedzynarodówka” nadal jest hymnem Komunistycznej Partii Związku Radzieckiego.

W czerwcowe dni ludzie pracy na całym świecie pamiętają teraz o 100 rocznicy powstania „Miedzynarodówki”. Znają tę pieśń już setki milionów ludzi na wszystkich kontynentach. I chociaż nazwisko autora proletariackiego hymnu nie znalazło miejsca w wielu encyklopediach wydawanych w „wolnym świecie” — cała postępowa opinia świata czci jego pamięć, genialny hymn, który coraz głośniejszymi dźwiękami rozbrzmiewa w całym świecie.



PIATY z rzędu, a więc już jubileuszowy, „Krynicki Festiwal Arty i Pieśni”, organizowany przez Państwową Filharmonię im. Karola Szymanowskiego, odbędzie się w dniach 27 do 30 czerwca br. Festiwalowe koncerty uszkała nowe, bardzo atrakcyjne iocum, w postaci pięknej, nowoczesnej w swej architektonicznej sceny sali koncertowej w otwartej niedawno, wspanialej piwni wód mineralnych.

FESTIWAL zainaugurowany zostanie 27 czerwca o godz. 11.00 koncertem popularnych aril operowych kompozytorów polskich i obcych — m. im. Moniuszki, Mozarta, Gounoda, Rossiniego, Verdiego, Czajkowskiego. Wystąpią w nim znani polscy artyści: Barbara Nieman (sopran) — solistka Teatru Wielkiego; młoda, utalentowana śpiewaczka krakowska Czesława Fijałkowska; Roman Węgrzyn (tenor) z krakowskiego

KRYNICKI FESTIWAL
ATRAKCJE dla MELOMANÓW

Teatru Muzycznego; Andrzej Salski (bas) z Teatru Wielkiego w Łodzi. Solistom akompaniować będzie Orkiestra PF im. K. Szymanowskiego w Krakowie pod dyrykcją Renarda Czajkowskiego. W RAMACH festiwalu odbędzie się z koncerty dyplomantów wyższych szkół muzycznych w Krakowie, Łodzi, Poznaniu i Wrocławiu. Młodemu adeptom sztuki wokalnej akompaniować będzie na fortepianie Alfred Müller. Drugi z owych koncertów odbędzie się w Zeglestowie.

RÓWNIEM dwukrotnie — w Krynicy i Zeglestowie — zaprezentują się festiwalowej publiczności śpiewacy-amatorzy, którzy zdobyli najwyższe laury w Festiwalu Kulturowym Związków Zawodowców, organizowanym przez CRZZ, „Krynicki Festiwal Arty i Pieśni” jest bowiem integralną częścią tej ostatniej, szeroko zakrojonej akcji uprzeczenia i popularności, organizowanej przez nasz ruch związkowy.

DUŻA atrakcją dla wszystkich melomanów, miłośników operowych aril i pieśni, będzie niewątpliwie wieczór muzyki mechanicznej poświęcony nagraniu naszej wybitnej, zmarłej niedawno śpiewaczki — Ady Sari.

FINAŁOWY koncert festiwalu upytne pod znakiem „podkaszanej muzyki”, B. Nieman, C. Fijałkowska, R. Węgrzyn i A. Salski śpiewać będą znane nam wszystkim arle operowe Lehara, Straussa, Kalmana i innych kompozytorów — oczywiście z akompaniamentem krakowskiej orkiestry filharmonicznej pod batutą Renarda Czajkowskiego. Koncert ów poświęcają organizatorzy pamięci Jana Kiepcy, drugiej wybitnej postaci polskiej wokalistyki, którego imię wiąże się ściśle z ideą festiwalu, samą Krynica.

JESLI dopisze pogoda, koncerty: inauguracyjny i finałowy odbędą się tradycyjnie na świeżym powietrzu, w koncertowej muszli na Dępcaku. Warto też dodać, iż potwierdził swój udział w festiwalu Jerzy Waldorff. Nasz znany pianista i fortepianista muzyki poważnej zgadnie się w pasjonujące zagadnienie muzyki wokalnej i dziedzin jej wykonawstwa. (tp)

Henryk Cyganik RUCH AMATORSKI

WODEWIL o współczesnym KRAKOWIE

Już samo zestawienie gatunku scenicznego, jakim jest wodevil, z pojęciem „współczesność” — stanowi pewien anachronizm. Teatry wodowide dawno zrezygnowały z repertuarów w pełni komediowo-muzycznych. Wodevile, farsy, burleski, operetki skończyły się w teatrze profesjonalnym wraz z epoką teatrów, które z racji swego statusu administracyjnego nie mogły sobie pozwolić na deficyty. Ale właśnie w owym anachronizmie repertuarowym tkwi tajemnica powodzenia i popularności **TEATRU KOLEJARZA** — sceny amatorskiej, genetycznie wywodzącej się z teatru ludowego.

wa” może bawić, wzruszać i uczyćochać miasto. Ze współczesnym klimatem spektaklu łączy się szczególnie opracowanie plastyczne A. Bogdanowicz. Od młodzieżowych kostiumów głównej pary bohaterów, po pewne „smaczkowe” elementy scenografii do sceny w „Warszawiance” — wszędzie przeważają cechy nowoczesności, które określają drogę, jaką bohaterowie przeszli od przedmieszko do stylu życia i mody wielkiego miasta. Inaczej potraktowała te granice koncepcja reżyserka E. Białka-Zaluckiego, jak i opracowanie muzyczne A. Krajewskiego. Linia podziału między tradycją a współczesnością przeprowadzają oni adekwatnie do gustu, zawartych w tekście dramatycznym. Nowoczesna piosenka pojawia się obok krakowianki i andruskiej polki, typowo wodewilowym komizm sytuacyjny — obok scen tępniaczych dynamiką już naszej codzienności.

Ostatnio na tejsze scenie mamy okazję oglądać bardzo sympatyczny wodevil pt. „Uśmiech Krakowa” Antoniego Brayera, jednego z nestorów krakowskiej teatrologii (który oby nam jak najszybciej do zdrowia powrócił) i znawcy epoki Turkskich oraz Krumłowskich, teatrów przy ul. Rajskiej, Krowoderskiej czy Lubicz.

Rzecz dzieje się we współczesnym Krakowie i o tymże mieście temat traktuje. Na marginesie fabularnych perypetii studenta Politechniki Krakowskiej, autor stwarza klimat zaiste oryginalny, na który składają się: wodewilowa tradycja komediowości, pewne cechy ginącego już folkloru przedmieszko i atmosfera wielkiego, nowoczesnego miasta. Przy sposobności — Brayer — snuje tu rozważania nad „przedłużeniem” losów wodewilowych bohaterów Turskiego i Krumłowskiego.



Felek-gołębiarz — to wnuk Sylwka-gołębiarza ze „Ślubów debnickich” Krumłowskiego, z zawodu elektryk, „przywacnie” jedynie zajmujący się gołębiami, Antek i KanteK — są potomkami bohaterów o tych samych imionach z „Królowej przedmieszcia”, lecz w innym typie: nie z tych, co to zimą przonożali lub robili szopki, a latem na budowie murarką zarabiali, pracując bowiem cały rok — w handlu uspołecznionym, a w przedsiębiorstwie budowlanym drugi. Onufrowa, przelupka — to dalekie wspomnienie „Pani Maciejowej” z tegoż wodewiliu, tylko że ta musi konkurować z własnym mężem, sprzedając tańszych owoców z wózka MHD.

Teatr Kolejarsza dysponuje aktorami — oceniając kryteriami amatorski — dużej klasy. Każde pojawienie się na scenie Moniki Nizickiej w roli Czynszowskiej wywołuje na widowni huragan śmiechu. To najlepsza w przedstawieniu rola — ostra, pełna i naturalna. Ale i pozostali aktorzy starwają „pełnokrwiste” postacie, jak Onufry J. Janeczek, czy Onufrowa K. Skalskiej oraz profesor Zawolski — E. Białek-Zalucki. Dobre rodzaje aktorstwo reprezentują też: Z. Kizlich, M. Grzesik i R. Zaworski (student), S. Knapik, A. Szelest i L. Słysz (młodzież robotnicza), M. Senowska (sekretarka dyrektora jednego z nowohuckich przedsiębiorstw). Nawet pojawiają się niekiedy pewna sztuczność interpretacji tekstu w wypadku głównej pary bohaterów, ich stojące poza konwencją komediowości role, nie przeszkadzają zabawie, jaką niesie humor i lekkość „Uśmiechu Krakowa”.

Dowcipne dialogi, specyficzny gatunek komizmu, pojawiająca się często satyra na naszą codzienność krakowską (rozkopany ulic, usługi, MHD) — z jednej strony, zaś z drugiej — ogromna doza sentymentu, lokalny koloryt (życie nocne Krakowa, znane lokale, kawiarnie, zakłady, instytucje) i apoteoza współczesności (pieśń na cześć Novej Huty, akceptacja warunków społecznych, w jakich żyją i pracują obecnie bohaterowie minionej epoki Krakowa) — oto cechy wodewiliu, które sprawiają, że „Uśmiech Krakowa”

kim, stypendysta Funduszu Kultury Narodowej, który w latach 1931—1935 przełożył traktat filozoficzny Lukrecjusza — a równocześnie redaktor... „Przeglądu Futurzystycznego i Kuźnierskiego”, drukujący swoje utwory w różnych pismach i pismkach związkowych.

Olgię Jędrzejczyk

Poeta robociarski

ne klasy robotniczej, wyrastają piękne wiersze pieruszmajowe, a także poświęcone pamięci Żeromskiego i sławiące pracę ludzką. Wielu znawców literatury odrzuca tzw. metodę biograficzną, życiową w badaniach artystycznych. A przecież życiorys poety, autora „Słońca na szynach” jest fundamentem tej twórczości.

W owym rozstrzelaniu zajęę, w ciągłej pogoni za możliwością druku — niekierujący dostrzegają błędy doradzości literackiej wielu utworów. My skłonni jesteśmy uznać w tym ciągłym pościpku, w tej walce — podobnej przecież do walki robotnika o byt — uśpiantę materialną dla poezji zaangażowanej, politycznej. Trudno wyrokować, jaka byłaby dalsza droga twórcy pisarza. Zginął on w Oświęcimiu dnia 15 grudnia 1943 roku. Nie bez uzasadnienia przypuszczamy, że aresztowanie artysty przez gestapo spowodowane było przez rodzimych faszystów.

Dopisać trzeba do tego portretu ciekawe wiersze dla dzieci, zbiór tych wierszy pt. „ABC”, współpisanie z „Plomyciem”, przysiężki literacką z Gałczyńskim, konsekwentną walkę z pisarzami, którzy oddali swe umiejętności służbie klas posiadających.

Na koniec wywijać należy nazwisko tego człowieka. Jest nim EDWARD SZYMAŃSKI, którego „Dziela zebrane”, wydane dość starannie w dwóch tomach przez Wydawnictwo Literackie, stanowią doskonały motyw przemysłowy na temat twórczości zaangażowanej, „Zdobyczym krokiem” — wiersz Szymańskiego napisany do melodii Dunajskiego z radzieckiego filmu „Świat się śmieje” stał się hymnem Związku Walki Młodych, powstałego w roku 1943.

NOWE wydawnictwa

BELETRYSTYKA
Pamela Hansford Johnson: PRZETRWAJA NAJSILNIEJSI. Państw. Instytut Wydawniczy, seria „Klub Interesującej Książki”, str. 502, cena 35 z. — Powieść angielskiej autorki ukazuje złożone i niejednokrotnie tragiczne losy pokolenia dojrzewającego w latach trzydziestych, ludzi ze środowiska młodych intelektualistów.

HISTORIA
W. A. Winogradow: LENIN I KONTROLA ROBOTNICZA. Państwowe Wyd. Naukowe, str. 354, cena 32 z. Książka — kazuja — dzieje walk o kontrolę robotniczą nad produkcją, jakie pod wpływem Rewolucji Październikowej, w burliwych rewolucyjnych latach 1918—1919 — rozwinęły się w szeregu krajów Europy.

ZAGADNIENIA MIEZYNARODOWE
Tadeusz Robak: PERYFERIE ŚWIATA. Wyd. „Ślask”, str. 286, cena 30 z. Książka — zbiór znanych dziennikarzy krakowskiego — jest nie tylko ciekawie napisaną relacją z „egzotycznych” podróży. Zawiera też szereg informacji i refleksji dotyczących życia przeciętnego człowieka w różnych krajach Trzeciego Świata.

PEDAGOGIKA
Krzysztof Przecławski: INSTYTUCJE WYCHOWANIA W WIELKIM MIEŚCIE. — Wyd. PWN, str. 158, cena 18 z. — Wybrane problemy socjologii wychowania (rozwój osobowości, instytucje wychowawcze i wychowanie w wielkim mieście, rola i pozycja społeczna młodzieży).

RÓŻNE
J. Massalski, J. Studnicki: MIEZYNARODOWY UKŁAD MIAR SI. Wyd. PWN, str. 140, cena 18 z.

Stanisław Peters

Malarz zaułków

Jednym z zapomnianych malarzy starego Krakowa jest STANISŁAW TONDOS (1855—1917). Jego urzekające akwarele, utrwalające piękno zaułków krakowskich, były powielane masowo w postaci pocztówek kolorowych, cieszących się ogromnym wzięciem wśród turystów z całej Polski. Ale tania popularność i marnie reprodukcje sprawiły, że na jego malarstwo wybrzydzał się znawcy sztuki.

Dopiero obecnie zorganizowana przez Muzeum Historyczne m. Krakowa wystawa jego prac przypominała społeczeństwu te skromna, pracowita postać i odkryła przed zdumionymi oczyma walory jego akwarel, które udokumentowały z niezwykłą sumiennością widoki dawnego Krakowa. Mysł przypomnienia zasług Tondosa podjęło ruchliwe Towarzystwo Miłośników Historii i Zabytków Krakowa.

Początkowo zamysł otwarcia jedynie wystawy pocztówek-reprodukcji jego obrazów przerodził się w pomysł zorganizowania wielkiej ekspozycji. Ograniczono się celowo do widoków samego Krakowa, a pominięto widoki: Wrocławia, Lwowa, Warszawy, Wiednia, Pragi czy Wenecji, wreszcie prace portretowe, wykonane przez Tondosa olejem lub pastelami. Zgromadzenia jego prac na wystawie podjęła się z ramienia Muzeum Historycznego mgr Izabela Rejduch-Sankowa.

cznym powinna dać impuls do trwalszego przybliżenia tego ciekawego artysty nie tylko krakowianom.

Mgr Izabela Rejduch-Sankowa przygotowuje szerszą monografię, która powinna ukazać się w odpowiednim wysokim nakładzie i zaopatrzona w kolorowe reprodukcje. Cieszyłoby się na pewno również powołaniem pocztówki z reprodukcjami jego dzieł.

Zbliża się 120 rocznica urodzin tego malarza. Należałoby ją uczcić pamiątkową tablicą przy ul. Kochanowskiego 31, gdzie mieszkał, a może w innym bardziej eksponowanym miejscu. Jak dotychczas, Kraków uczył Tondosa jedynie przemianowaniem jednej z ulic na Woll Justowskiej — na jego nazwisko.

Akwarele Tondosa były reproduktowane za życia artysty w wydawnictwach albumowych oraz, jak wspomnieliśmy, w masowych wydawnictwach pocztówkowych. Ale działo się to bardzo dawno, tak dawno, że pamięć o twórcy tej serii dzisiaj przez „Ruch” miałaby na pewno ogromne powodzenie, a współczesnemu pokoleniu unaczołniby urok starego Krakowa.

Po wielu miesiącach kwerendy, zebrala imponującą liczbę 73 obrazów-widoków Krakowa. Włączył się również do tych poszukiwań członek T-wa Miłośników Historii i Zabytków Krakowa inż. Stanisław Broniewicz. Największą liczbę eksponatów wypozyczyło ze zbiorów prywatnych.

Co można powiedzieć o walorach artystycznych prac Stanisława Tondosa? Oto opinia wybitnego historyka sztuki, prof. Henryka Dobrowolskiego: „Do charakterystycznych postaci Krakowa należał Stanisław Tondos, znany ze swojej manierystycznej i schematycznej produkcji. Ten malarz miał jednak swój dobry okres. Zabytki budownictwa i stare zaułki miejskie malował w Wiedniu, Monachium, Wenecji i Pradze, a szczególnie w Krakowie, gdzie chyba ukazał w swej sztuce wszystkie typowe motywy starzych dzielnic miasta.

Wcześniej akwarele tego artysty, wykonywane od lat siedemdziesiątych, traktowane zawsze zbyt szczegółowo, ale malowane z dużą biegłością i

ORAZ szybciej oddalały się tamte lata w ludzkiej pamięci. Rosnie więc znaczenie wszystkich dokumentów, które zachowują w ludzkiej pamięci prawdę, prawdę polityczną i społeczną owych czasów. Mamy taki dokument w rękę, tym ważniejszy, iż jest to po prostu dzieło sztuki. Przypomnijmy więc dawne wydarzenia.

Słynny slogan reklamowy w okresie przedwojennym: cukier krzepił! Do tego poeta dopisywał: Ktoś uwaia reklamę nie czytał. Pobladał i upadł na chodnik. Ktoś inny z szóstego piętra z krzykiem rzucił się w dół. Nie wie, że mała reklama? Kwadranty, trójkąty, kół? Do budżetu wpływają poprawki. Do projektu budżetu poeta dopisuje:

Kiedy przyszedł Kubie na Kępie za podatki wziąć ostatnią krowę, twarz jak pieść zacięniętą zaszepi, nie odezwał się jedynym słowem. Mnożą się prowokacje hitlerowców w Gdańsku. Pisarz drukuje fraszkę pt. „Wolne miasto”: Chrzczono to miasto nazwą tak swawolną, bo w nim hitlerowcom wszystko robić wolno. Dziwna to twórczość. Czuję się w niej oddech tragicznej współczesności, echa narastającej faszystacji Europy, która głucha była na okrzyk protestu. Porywająca to twórczość. Z tej współczesności, z owego pisania na zamówienie społecz-

Jerzy Bober

MITOLOGIA W MASKACH

Na horyzoncie sceny ukazuje się złoty pojazd boga słońca Heliosa, jakby wycięty z fresków okalających stare greckie wazy, na których antyczny artyści wypisali obrazowe dzieje współzycia bóstw Olimpu z ludzmi.

Tych bajkowych opowieści nie uczą się jeszcze dzieci w pierwszych latach nauki szkolnej. Aby bowiem wyobraźnia wchłonęła piękno mitów hellenickich — trzeba lyknać trochę więcej wiedzy, która pozwala też lepiej pojąć sens moralny, zawarty w konstrukcji każdego mitu.

Wydaje mi się to przypomnienie rzeczą o tyle celową w związku z nową premierą Teatru Lalki i Maski „Grotteska”, o ile bajka sceniczna Anny Świrszczyńskiej „Jak słońce spadło z nieba” może liczyć na wzruszenia i pobudzenie wrażliwości widowni, jeśli grona odbiorców nie zmylił dziecicy charakter teatru i spektaklu. Totęz wprowadzanie na salę maluchów w wieku przedszkolnym, albo w ledwie zaczętych latach szkolnych, niezbyt wiele przyczyni im radości i przeżyć wynikających ze zrozumienia sensu tej bardzo poetyckiej, ale wymagającej minimum przygotowania (w zakresie znajomości mitologii) sztuki maskowej.

Cóż bowiem zakłada sobie (i nam aktor teatrowi) autorka oryginalnie pomyslanej zabawy — powieści, jak to bezwzględnie, despotyczny Zeus, zapatrzonny w swoją wszechwładnię — a obrazony na dość „ludzkiego” boga, He-fajstosa — nie mówiąc już o He-

TEATR

MITOLOGIA W MASKACH

gwardji dla rodu człowieka, stracił rydwan słoneczny z nieba? Ano chce Świrszczyńska — posługując się i odwołaniem do znanych mitów, i tworząc coś w rodzaju własnej wersji mitopodobie — przedstawić bezrozumnie i tylko spowodowane epokowymi względami zagrożenie katastrofą niemożliwą atomową — katastrofą, bez słońca. Bez — w uproszczeniu: ciepła i światła Dobra, na którego miejscu rozprzestrzeniła się demon ciemności — Zło.

Pomyśl jest wychowawczy, szlachetny — a jego kierunek dydaktyczny wyraźnie oznaczony. Nawet za wyraźnie. Ale tu autorka odnajduje natchniami sposób „zmiekczenia” dydaktyki — strumieniem poezji. Zabieg się udatnie i współczesna bajka dla młodzi eży (przemycająca wcale zniechęcającą dawkę wiadomości z mitologii greckiej do głów widowni) może liczyć na powodzenie.

U dzieci to powodzenie będzie znikome. Zwiastują, że ma-



TEATR

drugiej strony — niemal filozoficzna, opleciona mgiełką poezji, wykładana moralą. No właśnie — trochę tego moralizatorskiego tonu za wiele. A może tylko jest on zbyt wysoki, jak na możliwości głosowe adresata?

Starając się tu głośno myśleć, czynię to jakby w imieniu młodego widza. Starszy bowiem, dysponujący rozeznaniami i wiadomościami z pięknej książki Zielińskiego o mitach Hellenów, spojrz na utwór Świrszczyńskiej, autorki Orfeusza, jak na poetyckie igraszki bogów pijanych nektar i spożywających ambrozję — ale spętanych ludzkimi właściwościami natury, równie słabymi i pokretnymi w dążeniu do celu — niczym ci, którzy wymyślając mity — sami chcieli się przejrzeć w lustrze, jako bogowie chęli władzy na ziemi.

I dla tych odbiorców aluzyjność sztuki może być odrośnią do głębszych przemysłów, choćby system i pojęć autokratyzmu. Oni też dostrzegą w signali po poszczególnych maskach, wskazując na przesłaniach wieszkach — umowność teatralnej gry — przelierań, zastąpienia własnego oblicza, przyberania poz. Nie wiem, czy taka zabawa w teatr okaże się tu intencją czytelna dla najmłodszych? W ten sposób powracamy do punktu wyjścia. Do określenia konkretnego adresata widowiska w Grottesce.

A widowisko ma duże walory wizualne i treściowe. Może być swoista pomocą szkolną przy wprowadzaniu w świat i kulturę antyku. Byleby tylko skład widowni nie został podporządkowany przypadkowości. Tu chyba — szczególnie po okresie wakacji — warto zadbać o zorganizowaną publiczność szkolną, w porozumieniu z pedagogami. Wówczas wychowawcze, pouczające tendencje poetyckiej sztuki Świrszczyńskiej nie zawisną w próżni — a nawet ułatwią pogłębione wzbogacenie tego, czego „sucha” lekceja nie potrafi ożywić i zilustrować.

Miałbym jeszcze kilka pretensji do twórców spektaklu. Pomysł ze wzmocnieniem głosu postaci (megafony) jest o tyle słuszny, o ile Narrator mówiłby również głośno do słuchaczy ze sceny. Tymczasem i głosy „boskie”, i podkłady muzyczne tułają dźwięki „naturalnej” mowy. Ponadto w samej akcji scenicznej zabrakło niekiedy mocniejszych akcentów — a scena kuca na żywo plomienistemu rydwanu, opadłego na dno piecyzry He-fajstosa, mogłaby obfitować w większą ilość sztuczek technicznych, imitujących olbrzymi żar. Są to drobniaki, które można — i chyba należy — poprawić. Choćby dla dramaty-cznego efektu.

To dobrze, że Grotteska wciąż eksperymentuje, że stara się również wychodzić poza zacytowany krag prostych bajek — i uczyć wrażliwości na poezję, powiastkę filozoficzną, czy dramaty w nurt prawdziwych dzieł — środkami artystycznymi pod postacią lalek lub formą widowisk maskowych. Pochwalając tedy ambicję — warto jednocześnie nadmienić o trudnościach każdego eksperymentu. Zeby nie zmarnować wysiłku autorskiego oraz inscenizacyjnego.

W spektaklu wystąpił — pod maskami Zeusa — Franciszek Puget, He-fajstosa — Stanisław Rychełki, Koryfeusz (Narrator) — Stanisław Urbaniak i Zbigniew Gorzowski, Chloë — Elżbieta Barańska, Dafnisa — Krzysztof Jaworski, Afrodyte — Hanna Szymańska, chóru CharyteK — Wiesława Elżbieta Eysmont, Krystyna Januszkiewicz, Barbara Kober, chóru — Wiesławów — Bogdan — Cyklopów — Lesław Klapa, Władysław Sikko, Andrzej Stalony-Debrański.

Inscenizacja i reżyseria — Anna Tomaszew-Kraczok, scenografia — Joanna Braun, choreografia — Zofia Wielechówna, muzyka — Zbigniew Jędrzejczyk.

Tadeusz Derlatka

PRAWICA

BERLIN ZACH.

SENAT Berlina zachodniego przed dwoma laty skierował do władz alianckich wniosek o zakaz działalności neonazystowskiej NPD. Alianci do tej pory nie podjęli decyzji, a cała sprawa przycichła. Przy czym trzeba przyznać, że faszystowska prawica nauczyła się także działać w taki sposób, aby nie narażać się na oskarżenia. Rozbudowano w związku z tym działalność różnych organizacji pravicowych, szczególnie działających wśród młodzieży, co pozwala bezpiecznie głosić skrajnie nacjonalistyczne hasła. Starzy hitlerowcy, którzy są reżyserami tego rodzaju akcji, trzymają się w cieniu — formalnie bowiem do młodzieżowych organizacji nie należą.

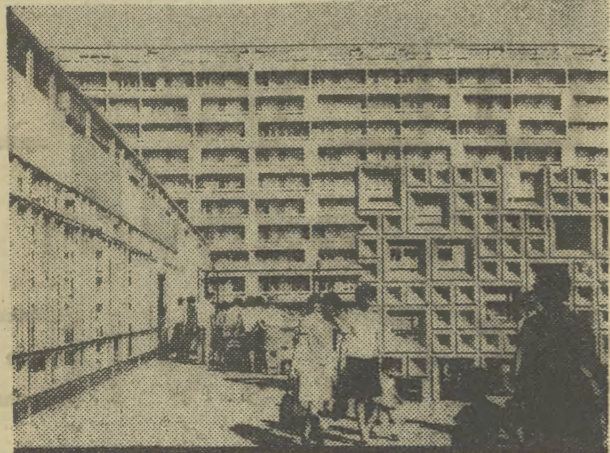
Jedną z takich pravicowych i rewizjonistycznych grup w Berlinie zachodnim jest „Wschodniemiecki Związek Studentów” (ODS), który należy do jednej z organizacji przesiedleńczych.

Program i cele rewizjonistycznego „Związku Studentów”, który odgrywa czołową rolę w pravicowym ruchu młodzieżowym, są dość przejrzyste. Mówi się tam wiele „o walce o Niemcy bez użycia siły”, uważa się oczywiście, że Układ Monachijski jest nadal ważny. „Wschodniemiecki Związek Studentów” uważa, że powinno nastąpić ponowne zjednoczenie Niemiec w granicach z 1942 r.

Tak, to nie żadna pomyłka. Chodzi o granice z 1942 r. i trzeba przyznać, że „Wschodniemiecki Związek Studentów” wyciąga z tego logiczne wnioski, precyzując w swoim programie, że prawo do samostanowienia mają tylko Niemcy. Jeden z czołowych działaczy ODS, Peter Schlag, uważa, iż „Polacy nie są żadnymi ludźmi” i nie zrobiłoby mu różnicy „wykosztować setek tysięcy Polaków przy użyciu karabinu maszynowego”. Tego rodzaju idee głosi się na zebraniach „Wschodniemieckiego Związku Studentów”, co oczywiście doprowadziło już członków tej organizacji do konfliktów z władzami, ale... dopiero wtedy, kiedy próbował oni ukraść większą ilość broni, w tym także karabinów maszynowych.

ODS cieszy się nie tylko poparciem związków przesiedleńczych. „Młodzi Narodowi Rewolucjoniści” w ostatnim okresie zacieśnił współpracę z CDU. W ważniejszych imprezach, organizowanych przez skrajnie pravicowe organizacje młodzieżowe, biorą udział przywódcy zachodniobermberskiej chadecji.

Proces integracji faszystowskiej prawicy z partiami chadecjki nie jest oczywiście zjawiskiem nowym. Właśnie jednak dlatego warto przypomnieć, jakie hasła głosiła faszystowska chadecja CDU i CSU, powiązani z ruchem zimnokomski i NPD. Jednocześnie się bowiem silni prawicy pod sztandarami CDU i CSU oznacza daleko idącą akceptację przez chadecję hasła rewizjonistycznych i nacjonalistycznych. Formalne deklaracje w Bundestagu, odznajdujące się od faszystowskiej organizacji, nie zmieniają tu istoty sprawy.



Halina Gugałowa

Miasto młodych

KORESPONDENCJA WŁASNA Z NRD

Kiedy znaleźliśmy się w środku jednego z czterech kompleksów NEUSTADT-HALLE, zamieszkałego przez 10 tys. osób, ogarnęły nas mieszane uczucia podziwu i — trochę — zaszokowania. Takich osiedli życzylibyśmy sobie w Krakowie jak najwięcej, takich też, kompletnie wyposażonych. Bo są tu nie tylko bloki mieszkalne, ale sklepy, punkty usługowe, żłobki, przedszkola, szkoły, ogródki do zabaw dla dzieci, obiekty sportowe, apteki, ośrodki zdrowia. Jednym słowem — wszystko to, co powinno być w socjalistycznym mieście. Nasi gospodarze objaśniają: już w założeniu budowy Neustadt-Halle, kierowaliśmy się przesłankami, że będzie to miasto dla młodych, miasto socjalistyczne, właściwie zorganizowane.

W dniu, kiedy pierwszy lokator wprowadził się do nowego bloku, otwarte były wszystkie obiekty socjalne, handlowe i usługowe. A do swoich bloków mogliśmy dojść po równej, czystej ulicy — mówią mieszkańcy Halle. Miasto powstaje na zasadzie kompleksów stanowiących zamkniętą całość. Po ukończeniu jednego, rozpoczyna się praca nad następnym — i zgodnie z potrzebami i ilością mieszkańców — buduje się równocześnie wszystkie obiekty towarzyszące.

Niezależnie od tych handlowo-usługowych funkcji, Neustadt ma przecież spełniać także inne, przede wszystkim funkcje kulturalno-oświatowe, które w razie w stosunku do nowego miasta spełnia stare Halle — jako centrum województwa. Halle ma swój uniwersytet im. Marcina Lutra, kilka szkół zawodowych wyższego stopnia, a także konserwatorium. Zachowało się tu wiele zabytków pochodzących jeszcze z XII w.

Obserwując rozwój nowego miasta i młodych uśmiechniętych ludzi — wydaje się, że najważniejsze problemy życiowe mają już za sobą. Mieszkańcy w nowoczesnym, w pełnym tego słowa znaczeniu mieście, mają pracę w pobliskich zakładach Buni czy Leuny — bo miasto dla pracowników tych zakładów zostało wybudowane. Nasz przewodnik, pisarz Werner Bräunig jest jednak odmiennego zdania. On zna to miasto lepiej. Brak centrum kulturalnego (w budowie) powoduje, że ludzie przyjeżdżają do Neustadt, aby jedynie zrobić zakupy, przebrać się i... pojechać do Halle, bo tam można spędzić wieczór kulturalnie.

W tej sytuacji — mówi — „dom” nie stał się dla nich naprawdę domem. Traktują go jeszcze jak hotel. Słucham i przypominam sobie początki Nowej Huty — stamtąd również jeździło się do Krakowa, aby „pożyć kulturalnie”, a przecież dziś jeździ się także z Krakowa do Nowej Huty — do teatru, na imprezy artystyczne. Takie to są problemy wszystkich nowych miast, budowanych w pobliżu starych ośrodków z tradycjami kulturalno-przemysłowymi. I u nas się to niedługo zmieni — mówi Werner.

Halle jest piątym, co do wielkości, miastem w NRD i stolicą jednego z najpoważniejszych okręgów przemysłowych. Rozwinął się tu przemysł chemiczny, maszynowy, elektrotechniczny i spożywczy. 50 tys. ludzi zdają codziennie do dwóch tylko zakładów chemicznych Buni i Leuny. Nim zaczęto budować nowe miasto, musieli oni dojeżdżać codziennie z 280 miejscowości województwa, nieraz bardzo odległych. Dla wielu dojazd do pracy trwał godzinę lub dwie. Jeśli zliczyć czas dojazdów i samej pracy, niewiele wolnych chwil pozostawało do własnej dyspozycji, na życie kulturalne.

Teraz, kiedy mieszkańcy w pobliżu swoich zakładów, kiedy na dojazd traci ok. 15 min., są w stanie zupełnie inaczej zorganizować swoje życie. A poza tym — dodaje kolega z zaprzyjaźnionej redakcji — kobiety mogły poić również spokojnie do pracy. Była taka sytuacja: 900 kobiet (w tym 240 z wyższym wykształceniem) zajmowało się dziećmi i domem. A przecież ważna jest każda para rąk, szczególnie rąk fachowych. W Neustadt wybudowano żłobki, przedszkola, szkoły. W ten sposób kobiety mogły podjąć pracę.

Jeszcze raz oglądamy długie (367 m) 10-nietrowe bloki, w których niezauważnie działają przykobitane windy, piękne zieleńki i kwietniki przed blokami, sadzawki, fontanny i laweczki. Aż przyjemnie popatrzeć...

Za nami zostały barokowe wieże kościołów Wilna. Usytuowane w jego centrum, tworzą niezapomnianą panoramę miasta. Ale to historia. Dzielę dzisiejszy, to nowe dzielnice przemysłowe otaczające stolicę radzieckiej Litwy, głównie od północy i zachodu. Mijamy rogalki miasta i jedziemy autostradą Wilno — Kowno zbudowaną dwa lata temu. Na 16 kilometrów wśród rzędzącego lasu pojawiają się pojedyncze domki, a potem całe typowe miejskie osiedle.

Grygiszki (Grigiskies), od paru lat miasto, awans swój zawdzięcza przemysłowi, konkretnie przemysłowi drzewnemu. W Grygiszkach, co prawda jeszcze na przełomie lat 1923/24 powstała mała wytwórnia papieru i tektury, ale zakład ten dawał zatrudnienie zaledwie kilkudziesięciu osobom.

Do dziś pracuje w fabryce Andrzej Jaraszew, który pamięta tamten okres. Po wojnie wytwórnia została rozbudowana i zmodernizowana, powstały nowe wydzielone, które połączone w jeden wielki kombinat przemysłu drzewnego dający zatrudnienie ok. 1.800 ludziom. To przesądziło kwestię rozwoju Grygiszek. Miasteczko liczy obecnie ponad 5.000 mieszkańców, a jeszcze pięć lat temu było ich o połowę mniej.

Wszystko to nie stanowiło oczywiście jeszcze powodu do odwiedzin Grygiszek. W mieście tym, tak podobnym do Ruclanego-Nidy na Mazurach — ten sam krajobraz, ten sam rodzaj przemysłu — miałem się spotkać z „polską” fabryką. To znaczy z fabryką wyposażoną w polskie maszyny, zaprojektowaną przez polskich inżynierów i powstającą pod ich nadzorem. Wielokrotnie spotykałem

kraju fabryki, w których pracowały radzieckie urządzenia — teraz miałem mieć do czynienia z sytuacją odwrotną: fabryka na terenie Związku Radzieckiego, w której zainstalowane zostały polskie maszyny.

Mile to polecała moja dumę i ważne było również przeświadczenie, że międzynarodowy podział pracy między krajami RWPG staje się faktem. Ten rodzaj urządzeń, z którymi miałem się spotkać niedaleko Wilna, stanowił naszą eksportową specjalność. Od lat przecież eksportujemy kompletne wyposażenie fabryk płyt pilśniowych, włókowych i uszlachetnionych (laminowanych, lakierowanych itp.) głównie do ZSRR, ale nie tylko.

— Czekaj nas gorące lato — powiedziano mi w Grygiszkach. — Nas, litewskich budowlanych i polskich montażystów. Nowa wytwórnia ma ruszyć jeszcze pod koniec bieżącego roku, a zatem o rok wcześniej, niż początkowo planowano.

Zanim zapoznalem się z inż. Romualdem Czarażasty kierownikiem polskiej ekipy montażu i nadzoru, która w momencie największego nasilenia prac będzie liczyła 13 osób, poprosiłem gospodarzy o opinie, jak zakład pracuje, jak spójnią się polskie urządzenia. Podkreśliłem, że chodzi mi o ocenę szczerą i otwartą. Dodałem, że znam ten rodzaj zakładów w Polsce, nieobecnie mi są ich kłopoty i sukcesy, a zatem nie dam się wyprowadzić w pole.

Odpowiedział mi, że zakład w Grygiszkach 75 proc. swojej produkcji przeznacza na eksport, głównie do Anglii, Holandii i NRD. Poza tym, jako jedyną tego typu fabryką w Związku Radzieckim, otrzymała znak jakości na swoją produkcję.

— Czy to wystarczy? — zapytał z u-

Marian Wiśniewski

ZSSR

W GRYGISZKACH

śmiechem. Skapitulowałem z prawdziwą przyjemnością.

Inż. Czarażasty nie omieszkiał zauważyć, że te sukcesy nie narodziły się automatycznie. — Pracuje mi się tu znakomicie — powiedział. — Jest pełne zrozumienie między nami, polską ekipą, a naszymi litewskimi kolegami. Jako fachowiec muszę wysoko ocenić poziom kultury technicznej załogi, a szczególnie kadry inżyniersko-technicznej.

— Nie macie kłopotów z ludźmi do pracy, nie uciekają wam fachowcy do Wilna? — pytałem litewskich gospodarzy mając na uwadze polskie stosunki i orientując się, że stolica radzieckiej Litwy odczuwa ostry deficyt rąk do pracy. A przecież wielkie miasto, zwłaszcza stolica, jest o wiele bardziej atrakcyjne niż małe podmiejskie osiedle.

— Nie — padła odpowiedź. — Nie ma u nas prawie żadnej plynności kadr. Stosunkowo dobre zarobki — w grupie robotników przemysłowych przeciętnie 120 rubli miesięcznie — własne osiedle mieszkaniowe, ogródki, tania stołowa przyfabryczna, rozwinięte życie kulturalne — wszystko to powoduje, że ludzie nie odczuwają potrzeby przeniesienia się do dużego miasta. Ostatecznie, jeśli ktoś chcejechać do teatru w Wilnie, wystarczy wsiąść do autobusu. W ciągu kilkunastu minut jest na miejscu.



Ewa Boniecka

USA—ANGLIA

Erotyczny interes

WIELKI rozkwit pornografii w szeregu krajach zachodnich stał się jednym z problemów moralno-społecznych zachodniej cywilizacji.

W USA ostatnie lata przyniosły olbrzymi rozwój przemysłu pornograficznego. Powołana za kadencji prezydenta Johnsona Komisja dla Spraw Pornografii — opracowała po dwóch latach badań, które pochłonęły dwa miliony dolarów — specjalny raport. Stwierdzono w nim, że rozwój pornografii urósł do rangi ogólnonarodowego problemu.

PIĘĆ lat temu istniało w USA dziewięćdziesiąt kinoteatrów pokazujących pornograficzne filmy i widowiska. Dziś placówek takich jest ponad sześćset. Wszystkie one kwitują, mimo iż bilety wstępu wahają się od 5 do 20 dolarów. Z badań Komisji wynika, że w kraju egzystuje 900 sklepów sprzedających publikacje erotyczne. Traktują one o najrozmaitszych formach aktywności seksualnej, m. innymi homoseksualnej, lesbijskiej itp. Rozkwit przemysłu pornograficznego zmienia oblicze miast amerykańskich, zwłaszcza na wschodnim i zachodnim wybrzeżu. Jak stwierdził jeden z inspektorów oddziału policyjnego w Waszyngtonie dla spraw moralnych — w samej tylko stolicy USA dochody z pornografii obliczane są w roku 1970 na niemal cztery miliony dolarów.

TEN ZALEW pornografii zaczyna niepokoić część amerykańskiej opinii publicznej. Badania przeprowadzone niedawno przez Instytut Gallupa i Harrisa wykazały, że ponad 75 proc. ankietowanych wypowiedziało się za wprowadzenie surowszych praw na rzecz restrikcji. Tymczasem istniejące prawodawstwo gwarantuje niewielkie możliwości działania. Sądy i policja mogą działać w oparciu o pięć federalnych aktów prawnych, które zabraniają rozpowszechniania tzw. deprawujących materiałów pornograficznych. Rzecz jednak w tym, że żaden z tych aktów prawnych nie definiuje precyzyjnie terminu „deprawujące materiały pornograficzne”.

ZMIANY obyczajowe, jakie zachodzą w Ameryce, rozkwit kultury hippijskiej, liberalizacja obyczajów — przekształcają poglądy opinii społecznej na kwestie erotyki. To, co jeszcze dziesięć lat temu uważane było w wielu środowiskach za niemoralne, dziś jest tolerowane. Zdjęcia obnażonych kobiet i mężczyzn stały

się niemal potocznym atrybutem w pracy firm reklamujących, zyskały prawa bytu na szpaltach gazet. Toczy się jedynie walka o ukroczenie najbardziej wybuchających form propagowania pornografii, o ukroczenie jej docierania do nieletnich, poniżej 17 lat życia.

Ale powstają również ugrupowania opinii, próbujące wykazać, iż pornografia jest formą seksualnej terapii i wszelkie jej ograniczenie staje się tu zamachem na „wolność jednostki”. Niewątpliwie bowiem rozkwit pornografii w USA nie odbywa się w społecznej próżni. Jest to pochodna sytuacji społecznej, czasem reakcją na dawniejszy purytaizm amerykańskiego społeczeństwa.

W WIELKIEJ BRITANII, gdzie przemysł pornograficzny dopiero startuje na szerszą skalę po zniesieniu m. in. urzędu lorda cenzora dla teatrów w roku 1968, próbuje się ukroczyć korzenie tego rozwoju przez akty prawne. I tam jednak problem nie jest łatwy, a o zapobieżeniu opinii świadczy m. in. burzliwy przebieg debaty na temat rozprzestrzeniania się pornografii, jaka odbyła się pod koniec kwietnia w Izbie Lordów.

Jeden z heroldów walki z pornografią — znany skądinąd z liberalizmu lord Longford — domagał się podjęcia przez rząd bardziej efektywnej akcji. Jednak minister spraw wewnętrznych — Reginald Maudling — wyraził opinie, że poklada w tej materii „największą wiarę w reakcję samego społeczeństwa”, które potrafi ukroczyć nadmierniejsze ekscesy biznesmenów od erotyki. Oby się nie przeliczyli. Przykłady USA, a nawet Danii, wskazują raczej na to, że raz rozkręcony biznes erotyczny nie daje się zahamować.



INDONEZJA
„Potowanie na czarownicę” trwa nadal w Indonezji. Na wyspie Celebes prześladowano 23 wojoskich „na spiskowanie z komunistami”. Rezerwa władz wojskowych w stolicy kraju Dżakarcie oszacowała, że „jeszcze około 3 miliony komunistów znajdują się na wolności”. Studenci od 1965 r. 300-500 tys. członków partii zostało zabitych lub uwięzionych. Jak wiadomo, tylko 1000 zamarowanych komunistów w Indonezji oblicza się na przeszło pół miliona.

BOLIWIA
Centrala związkowa, organizacja studencka i młodzieżowe wystąpiły niedawno do władz boliwijskich z żądaniem usunięcia z kraju amerykańskiego „korpusu pokojowy” uszczupiając, że jego działalność ogroza suwerenność i bezpieczeństwo Boliwii.

WENZELIA
Związek zawodowy pracowników przemysłu naftowego Wenzeli, obywateli zagranicze koncerny, że w tajemniczo zdekontrował i wysłał z kraju urzędnika wydobywcze wartości 2 miliardów dolarów. Władze wdrożyły dochodzenie. Zapowiadając to, prezydent Caldera stwierdził, że zgodnie z postanowieniami prawa, urzędnika ta stanowia własność państwa i uwni wywiezienia ich zostaną ukarani.

GWATEMALA
Tylko w ciągu jednego dnia znaleziono w różnych częściach kraju ciała 3 aktywnistów chłopskich. Zginęli oni od kul, a przed śmiercią byli torturowani. Sprawcami zabójstwa jest popierana przez władze organizacja terrorystyczna „Biała Ręka”, której celem jest rozprzestranienie się z postępowymi działaczami. W ciągu ostatnich miesięcy zginęli od kul faszystowskich skrytobójców: przywódca ruchu chłopskiego Teresa de Jesus Silva, deputowany chrześcijański — demokratyczny, Adolfo Mijangos, przywódca Kwatemalskiej Partii Pracy profesor Julio Caney Herrera, działacz związkowy Jaime Monge Denis, przywódca studencki Juan Luis Molina i wielu innych.

W ŚWIATOWYM RUCHU ROBOTNICZYM

DYPLOMACI zagraniczni nie bardzo lubią zatrzymywać się na dłuższy okres czasu w Pekinie. Winne są temu nie tyle gorące i duszne miesiące letnie lub chłodne i ostre wiatry zimowe, ale burze polityczne jakie od czasu do czasu wstrząsają krajem. Pracowałem w Pekinie kilka lat. Wiele widziałem i byłem świadkiem wielu interesujących wydarzeń.

Dziewczynki „walczą” na bagnety
Pekin nazywają „wielką chińską wsią”. W tym określeniu kryje się rzeczywistość część prawdy. W starożytnych Chinach nie wypadło budować domów większych niż pałac cesarza i Pekin wyglądał jakby rozpełzł się we wszystkie strony prostymi szeregiem swoich uliczek. Po doświadczeniu władzy komunistów oblicze miasta zaczęło się zmieniać. W zachodniej dzielnicy miasta powstał nowy rejon mieszkaniowy, a razem z nim miasteczko uniwersyteckie.

Z okazji dziesiątej rocznicy powstania ChRL rozszerzono święte miejsce stolicy Chin — plac Tien An Men. Wybudowano tu dwa wielkie pałace, budynek parlamentu, w którym odbywają się mityngi z udziałem przywódców chińskich i organizuje się przyjęcia dla gości zagranicz-

CHINY

z pierwszej ręki...

setki kilkupiętrowych domów mieszkalnych. Są to bardzo skromne budynki, ale za to na ich fasadach uwieczniono nazwisko Mao Tse-tunga. Wyłożone z cegły napisy głoszają: „Niech żyje przewodniczący MAO”, „Milion lat życia przewodniczącemu Mao!”, „Niech żyje wiecznie przewodniczący MAO!”.

Tłum mieszkańców Pekinu na ulicy to zjawisko unikalne, jakiego z pewnością nie można spotkać w żadnej innej stolicy na świecie. Cechą charakterystyczną tego tłumy jest monotonia kolorów i ubrań — zimą wiatowane spodnie i kurtki w ciemnoniebieskim lub czarnym kolorze, noszone przez kobiety i mężczyzn, starców i dzieci, dziewcząt i chłopców. Latem kolory się zmieniają. Nie zmieniają jednak zasadniczo „tony”, jaki nieodparcie narzuca się obserwatorowi; na ulicach Pekinu nie ogląda się ludzi, którzy wyszli na prze-

chadzkę lub udają się na zabawę, pekiński tłum jest skupiony, poważny i zatroskany. Na placach sportowych i podworkach szkolnych przeprowadzane jest codziennie przygotowanie wojskowe uczniów. Uczy ich się wszelkich żołnierskich mądrości i nawet 8-10-letnie dziewczynki zajmują się np. ćwiczeniem walki na bagnety.

W każdym rejonie miasta, rankiem czy wieczorem, można spotkać grupy robotników, gospodyń domowych, uczniów, dzieci w wieku przedszkolnym z małymi, składanymi stołeczkami w ręku. Idą szybko, milcząc, zwykle pod dowództwem wojskowego. Ludzie ci udają się na zebrania i kursy poświęcone studiowaniu „idei” Mao lub na kolejną posiedzenie „rewolucyjnej krytyki”, na którym potępia się „przestępstwa” Liu Szao-tsi i jego ludzi — lub wysłuchuje się samokrytyki i skrucy osób, które „popęłniły błędy”.

Stolica w koszarach
Na le monotonnego pekińskiego tłumy, ostro odznaczają się wojskowi; piechota w zielonych, a marynarze w szarych uniformach. Żołnierze jest w stolicy Chin coraz więcej. Prawie co trzeci lub czwarty przechodzi, to wojskowy. Dniem i nocą na pekińskich ulicach pełnią służbę patrolowe wojskowe, uzbrojone w pistolety, karabiny i automaty. Dookoła miasta

można być oskarżonym o rewizjonizm; dążenie do dobrobytu materialnego i dostatniego życia.

„... Książki przynoszą tylko szkoda”
Nowa cecha Pekinu po „rewolucji kulturalnej” jest także pojawienie się swego rodzaju „architektury kulturowej”. Na specjalnie wznoszonych wszędzie rusztowaniach czerwieńsą się i złoza cytaty i wiersze Mao. Jednakże najbardziej osobliwą rzeczą w tym całym propagandowym wystroju są portrety i rzeźby Mao. Na wszystkich podworkach i dziedzińcach instytucji, szkół, fabryk, a nawet wprost na ulicy — wszędzie stoją, wiszą i wydają się nawet, że szybiują w powietrzu różnej wielkości portrety, pierścionki i posągi Mao.

Do czasów „rewolucji kulturalnej” było w Pekinie wiele księgarń. Wszystkie one zachowały się, a w centrum stolicy otwarta została dościszo szeroka, Ak Chinyżycie nie mogą tu kupować swobodnie chleba, ryżu, cukru w sposób zasadniczy „zawartość” obuwia skórzanego, „albowiem wszystko jest porcjowane i sprzedawane na specjalne talony. Teoretycznie, Chińczyk może kupować tkaniny wełniane, ale niestety tylko teoretycznie. Za pensję 30-60 jenów nie można sobie uszyć porządnego ubrania, a co więcej, za podobny przepych można być oskarżonym o re-

dostać ani w Pekinie, ani w Kantonie, ani w Szanghaju lub innym większym mieście, gdzie mogą przebywać goście zagraniczni.

Chiny są więc dziś jedynym krajem na świecie, który nie posiada literatury pięknej. Wedle słów samego Mao, wypowiedzianych w czasie „rewolucji kulturalnej”, „... książki przynoszą tylko szkoda”. „Czym więcej czytamy — mówil on — tym bardziej stajemy się głupi”.

Jak twierdzą oficjalne osobistości chińskie i piszą pekińskie gazety do czasu „rewolucji kulturalnej” Liu Szao-tsi i jego „agenci” przekształdzi w wydawnictwo i rozpowszechniano dzieł Mao. Dzisiaj dziełami Mao wypełniona są wszystkie księgarnie.

Wyjeżdżalem z Pekinu w zimny, wietrzny dzień. Ulice były zawałone kupami ziemi, wydobyte przy budowie schronów i okopów. Przygotowanie do wojny? Ale z kim? Nie sądzę, aby Pekin wierzył, że do miasta zamierzają wejść Amerykanie, a tym bardziej Rosjanie. W ogóle nie sądzę, aby w Pekinie wierzono poważnie w to, że Amerykanie lub Rosjanie zamierzają podbić Chiny. A więc dlaczego? Być może, jest to jeden z sposobów trzymania narodu w strachu przed rzekomym „wrogiem”.

NASZE MIASTO

Nad piękną Wisłą

Nad piękną Wisłą wyrosła niegdyś równie piękna przystań przypominająca bardziej willę milionera, niż obiekt sportowy. Wybiegi, tarasy, świetlice, przestronne pomieszczenia dla zawodników, umywalnie, baseny, słowem — bajeczne wprost warunki, o jakich można jedynie pomarzyć. Jeszcze dziś malowniczo usytuowana, skryta wśród „witekowych“ drzew, sprawia — przynajmniej z daleka — imponujące wrażenie. Niestety i Wisła już nie taka piękna, a przystań...

Kolejowy Klub Wodny, użytkownik obiektu, liczył się dawniej na arenie krajowej, toteż chętny do uprawiania sportów wodnych nie brakowało. Dzisiejsze statystyki mogą co prawda również zadawać, ale uważni obserwatorzy twierdzą, iż zainteresowanie przystanią znacznie osłabło, tym bardziej, że pojawiła się konkurencja, a warunki tylko pozornie zdają się ulepszać.

Projekt obiektu, zrealizowany kosztem milionów złotych, nie przewidywał, że natura lubi płać figle; nie przewidywał np. możliwości wystąpienia powodzi. Szczególnie dotkliwie dala się odczuć skutki ubiegłorocznego, deszczowego lata. Woda zalala wszystkie niemal pomieszczenia, zniszczyła sprzęt, zdemontowała i umościła kilka domków kempingowych. Straty oszacowano na 704 tys. złotych, zaś sprzęt uwadżono odremontować, szkody częściowo usunąć, jednakże do tej pory nie można znaleźć wykonawcy, który by zagwarantował odpowiednią renowację.

inna rzecz, że wiele urządzeń pozostaje niesprawnych, że basenu pływackiego nie uruchomiono od momentu otwarcia (1953 r.), że wreszcie treningowy basen wioślarski dawno już uległ zniszczeniu i nie może być należycie wykorzystany. Brak ciepłej wody w lecie (trudno się myć w oleistej, wiskanej cieczy) na pewno nie przyczynia się do atrakcyjności placówki, zaś kłopoty finansowe i kadrowe stanowią tylko drobne uzupełnienie zaistniałej sytuacji.

Od lat buduje się kosztem 650 tys. zł nowy obiekt, który umieszczono uwadżnie na nieco wyższym poziomie, lecz wciąż nie można wykluczyć, że nie będzie narażony na niszczące działanie wody i beztrzęski gospodarzy. Beztrzęską — której koszty obciążają nas wszystkich. (am)



Powiększe zdjęcie nie pochodzi bynajmniej z przystani Kajakowej, — to plac dworca PKS przy ul. Bosackiej, który po większych opadach deszczu przedstawia taki oto widok... Fot. W. Kłag

Czarnochowice

Więć społecznego zaangażowania

Gdyby istniał konkurs na wiejskiego mistrza gospodarstwa, Czarnochowice pretendowałyby zapewne z powodzeniem do tego tytułu. Niewielka (niepełna 1300 mieszkańców) podwieśkiewska miejscowość od dawna znana jest z inicjatyw, pomysłów i akcji zawierających pozytywną treść społeczną. W pamięci starszej generacji czarnochowiczanie do dziś żywe są tradycje Kasy Stefczyka, obejmującej swą działalnością szereg okolicznych wsi, zespołu teatralnego,

który do momentu wybudowania w 1934 r. Domu Ludowego (czyżym społeczny) niejednokrotnie inscenizował przedstawienia pod gołym niebem. „Proszę sobie wyobrazić, właśnie w takich warunkach — wspomina Rozalia Kmiecik — wystawiliśmy „Wesele“ Wyspiańskiego; w bogatej i naturalnej scenografii, przy tymbur widoków, jak w prawdziwym teatrze”.

Dziś więc nawiązuje do tych tradycji. Centralą organizacji życia wiejskiego jest Dom Ludowy, podstarzały już nieco, wymagający otynkowania, ale przecież spełniający, jak rzadko która tego rodzaju placówka, swe podstawowe zadania. Mają tu swoją siedzibę Klub Ruch, Kółko Rolnicze, ZMW, Straż Pożarna, klub sportowy, wszystkie prowadzące żywą, pozytywną działalność.

Istnieje w Czarnochowicach niewątpliwie korzystny mikroklimat społeczny, co autorytatywnie stwierdza sołtys M. Biał. W pracach społecznych bierze każdorazowo aktywny udział niemal cała społeczność.

Wzorcowy przykład stanowi realizacja czynu społecznego przy uwarżdżaniu nawierzchni drogi szlukiem kilometrowej długości odległej drogi budowanej wówczas w okresie 2 miesięcy, co uznano w PZD za rzecz bez precedensu.

Aktualnym problemem wsi jest renowacja Domu Ludowego. Czarnochowiczanie poradzili sobie z tym — zapewne — własnym sumptem, zdradzić jednak należy, że wieść po cichu liczy, iż Wydz. Kultury Prez. PRN dołoży ze swej strony jakąś „cegiełkę”. Warto! (Szyb.)

Przerwy w dostawie prądu

Zakład Energetyczny Kraków. Miasto przeprosza za przerwy w dostawie energii elektrycznej: w dniu 21 czerwca od godz. 7 do 16, przy ul. Zygmunta Augusta 1—9, Lubiec 11—21 i 26—28, Kurkowej, Muzeum im. Lenina, Hali Targowej, Daszyńskiego 3, Metalowców 2.

— w dniu 22 czerwca, od godz. 7 do 16, przy ul. Grodzkiej 48, 50, 52, 47, Sobieskiego 4, 5, 18 i 17—17, Bartońskiego 25, Krzemierowskiej 2—8 i 3. Bliższych informacji udziela Rejon Energetyczny I, tel. 558-80, wewn. 454.

Wypadki, kraksy...

Grupa Wypadkowa MO interweniowała wczoraj do godz. 22 w 6 wypadkach drogowych. • Ambulatorium Chirurgiczne udzieliło pomocy ok. 80 pacjentom. • Na al. Lenina „żuk” zderzył się z motocyklem „WSK”, Mieczysław S., lat 28, zam. os. Kazimierzowski 18, doznał złamania podstawy czaszki. Pasażer motocykla — Marian L., zam. os. 1000-lecia 10 doznał wstrząsu mózgu. • Na ul. Janki motocykl „Junak” wderzył się z „warszawką”, Motocyklista — Jan A., lat 24, zam. ul. Włodkowicza 8, doznał wstrząsu mózgu i złamania lewego przedramienia. Pasażerka — Krystyna A. doznała ogólnych obrażeń. • Potrącona przez „syrenę” na al. 29 Listopada Michał B., lat 70, zam. al. 29 Listopada 7, doznał ogólnych potężeń.

Wystawa róż

W niedzielę 20 czerwca w świetlicy Spółdzielni Pracy Metalowców „Przyszłość” w Świątyniach Górnych odbędzie się trzeci pokaz róż hodowców-amatorów z terenu Świątyni.

Inicjatorem wystawy jest prezes spółdzielni Roman Strama.

W tygodniu poprzedzającym pokaz odbył się konkurs na najładniejszy ogródek przydomowy.

Wystawa czynna będzie w niedzielę od godz. 10 do 19 i w poniedziałek od 7 do 14.



Koniec fazy projektowania?

Nowy gmach dla Izby Rzemieślniczej

Od kilkunastu lat ciągnie się sprawa budowy gmachu, w którym znalazłyby pomieszczenia: Izba Rzemieślnicza, cechy rzemieślnicze oraz Spółdzielnia Zaopatrzenia i Zbytu. Wszystkie wskazuje jednak na to, że sprawa wešla w końcowy etap. Wczoraj w Izbie Rzemieślniczej odbyło się zebranie zarządowych stron, w czasie którego mgr inż. arch. ZDZIŚLAW NOWAKOWSKI z Miejskiego Biura Projektów referował kolejny projekt, który według wszelkich danych powinien być ostateczny. Budowa gmachu rozpocznie się w roku 1973.

Dom Rzemiolski został ułożony między ulicami Dolińskiego i liceów ogólnokształcących dzielnicy Zwierzynieckiej. Wczoraj w sali kina „Wojsko” najlepsi uczniowie ze wszystkich szkół podstawowych i średnich dzielnicy wraz z nauczycielami i rodzicami uczestniczyli w uroczystej akademii, zorganizowanej na zakończenie roku szkolnego, 120 uczniów szkół zwierzynieckich odebrało z rąk sekretarza KD PZPR M. WASILEWSKIEGO i przewodniczącego Prez. DRN Zwierzynieckiej T. WALOSIKA dyplomy za uzyskanie tytułu przewodownika nauki i pracy społecznej. Dyplomy przyznano również wzorowym barczom i wielu rodzicom za pracę społeczną na rzecz szkoły. (mg)

Najlepsi w nauce

W olimpiadach specjalistycznych na skalę wojewódzką i centralną. Wczoraj w sali kina „Wojsko” najlepsi uczniowie ze wszystkich szkół podstawowych i średnich dzielnicy wraz z nauczycielami i rodzicami uczestniczyli w uroczystej akademii, zorganizowanej na zakończenie roku szkolnego, 120 uczniów szkół zwierzynieckich odebrało z rąk sekretarza KD PZPR M. WASILEWSKIEGO i przewodniczącego Prez. DRN Zwierzynieckiej T. WALOSIKA dyplomy za uzyskanie tytułu przewodownika nauki i pracy społecznej. Dyplomy przyznano również wzorowym barczom i wielu rodzicom za pracę społeczną na rzecz szkoły. (mg)

Zwierzyniec

Z obrad Komisji Porozumiewawczej

W Komitecie Dzielnicowym PZPR Kraków - Zwierzyniec odbyło się kolejne posiedzenie Komisji Porozumiewawczej Partii i Stronnictw Politycznych. Poświęcone ono było problemom wychowania młodzieży, szczególnie trudnej i społecznie zaniedbanej, dalszemu rozwojowi placówek usługowo-handlowych w miejscowościach peryferyjnych, prawidłowemu rozmieszczeniu zaplecza zaopatrzeniowego — bez wartywno-owocowych i art. konsumpcyjnych, oraz poprawie stanu sanitarnego punktów sklepowych i placówek usługowo-handlowych. Tematem następnego posiedzenia będą czyny społeczne na rzecz środowiska i dzielnicy.

„Robię prowizorkę”

Kto wykona zaplanowane remonty?

Sklep nr 561/1 przy ul. Sienkiewicza 2 przekazano w dniu 15 kwietnia br. do remontu. Pomieszczenia opróżniono z towarów i zaczęło się oczekiwanie na wykonawcę. Dopiero na skutek licznych ponażleń i interwencji, 3 maja MPRB nr 6 przystąpiło do pracy. Ale niedługo cieszył się użytkownik sklepu z tego, że remont w toku. Już bowiem 8 maja prace bez podania przyczyn zostały przerwane, a przerwa trwała... do 18 maja. W dniu 19 maja pojawił się jeden robotnik, który pracował do 22 maja. W dwa dni później na drzwiach sklepu można było przeczytać kartę tej treści: „Jestem na al. Słowackiego, robię prowizorkę, Józek przyjdź”. 25 maja przyszedł do pracy elektryk. Pracowało tylko 3 dni. I znowu od 28 maja do 2 czerwca nie się nie dzieło w remontowanym sklepie nr 561/1.

Przykład to bardzo wymowny i chyba nie wymagający komentarza. Ale też i nie odosobniony. Podobnie wygląda sytuacja w sklepie nr 85 MHD Art. Przemysłowe, Różne i Komisji, tutaj remont rozpoczęto 8 lutego i dotąd go nie zakończono. Wykonawcą zszedł z budowy tłumacząc się brakiem pełnej dokumentacji.

Zamknięte wyłączone z handlu sklepy — zamiast dochodów, przynoszą ogromne straty. A o tym, że w remoncie, świadczą jedynie napisy na oknach, bo robotników trudno tu spotkać. Dotyczy to wszystkich placówek handlowych, tak sklepów, jak i restauracji. Sytuacja na odcinku remontów w Krakowie jest zatem wręcz katastrofalna. W wypadku MHD, w I kwartale br. nie wykonano 2 a d e g o z 15 zaplanowanych... MPRB nr 6 z reguły nie wywiązuje się z zawartych umów i nie przeobra planowanych kwot. Czy wypływa to z lekceważenia współpracowników i zleceniodawców? A może przyczyna tkwi w zbyt małej mocy przerobowej przedsiębiorstwa? Ale, kto w takim wypadku — gdy MPRB nie jest w stanie, a sektor prywatny nie może, ze względu na przepisy — ma wykonywać remonty?

Ponieważ sytuacja ta istnieje nie od dziś, należałoby już nie zastanawiać się, ale pozwolić specjalne przedsiębiorstwo wykonawcze, podległe bezpośrednio KZBH — jak to miało miejsce kilkanaście lat temu — które wykonywałoby prace remontowe placówek, podległych zrędnieniu. Konieczne to jest chociażby z tego względu, że wiele z nich wymaga natychmiastowej modernizacji, a także dlatego, że nie może być mowy o tym, aby w dalszym ciągu miały miejsce podobne jak wyżej opisane przypadki. (Go)

Dyskusja radnych

Nad porządkiem i bezpieczeństwem w Starym Mieście

Podstawowym tematem obradującej wczoraj w Starym Mieście sesji Dzielnicowej Rady Narodowej były problemy bezpieczeństwa i porządku publicznego. Mówiono ponadto o zadaniach DRN w świetle VIII Planu KC PRP oraz podjęto uchwałę w sprawie dodatkowych kredytów z nadwyżki budżetowej.

W ostatnich dwu latach przeprowadzono w dzielnicy szereg kontroli — mających na celu sprawdzenie stanu zabezpieczenia przeciwpożarowego budynków i zabezpieczenia znajdującego się w nich mienia przed kradzieżami. W związku z rosnącą stałe liczbą wypadków drogowych w Starym Mieście, Prezydium DRN wystąpiło z wnioskiem o opracowanie koncepcji podniesienia bezpieczeństwa publicznego poprzez przyspieszenie rozwiązań możliwości bezkolizyjnych przebiegów w rewersyjnych skrzyżowaniach. Niestety w planach do roku 1975 nie przewiduje się w tym względzie większych zmian, są to bowiem przedsięwzięcia trudne i kosztowne. Realizacja tych zadań możliwa będzie dopiero po ostatecznych decyzjach w sprawie budowy centrum miasta. Doraźną poprawę do 1975 r. winny zapewnić: przebudowa ul. Dietla, zmiany organizacji ruchu na skrzyżowaniu pod Pocztą Główną. Planuje się także w tej 5-latec rozpocząć roboty, związanych z budową bezkolizyjnego przejścia dla pieszych pod Dworcem Głównym.



Od wielu już lat otoczenie budynków mieszkalnych przy al. Daszyńskiego 19, 21, 23a zaskakuje ofiarnością zieleni. Wokół budynków, także od podwórza, ciągnie się piękny zrywplot. Twórcą tej „małej architektury” jest — obecnie już na emeryturze — Wojciech Zebranowicz. On to wraz z żoną, przy niewielkiej pomocy władz dzielnicy, zasadził kilka drzew owocowych, kilkanaście krzaków róż i innych kwiatów, oraz żyłplot, którego łączna długość wynosi 456 m. Szkoda, że jest to jedyny przypadek na terenie tej pięknej alei, przypadek dobrze pojętej pracy społecznej. Na zdł. W. Zebranowicz przyżywcophile. Fot. W. Kłag

CO GDZIE, KIĘDY?
SOBOTA NIEDZIELA
19 i 20
Gerwazego Bogny

TEATR
SOBOTA
SŁOWACKIEGO (pl. Duchy) 1: Bryll; Janosik; czyli na szkle malowane — 19.15. KAMERALNY (Boh. Stalingradu) 2: Krendesberger; Zdzanie — 19.15. LUDOWY (Os. Teatralne 34): Wikiewicz; W małym dworku — 19.15. OPERETKA (Lubicz 48): Wesoła wdówka — 19.15. GROTESKA (Skarbowa 2): Zaborowski; Tomcio Paluszek — 19.15. JAMA MICHALIKA (Floriańska 45): Boyowym szlakiem — 22. ROZMAITOŚCI (Karmelicka 4): Królowa Przedmieścia — 19.15. KOLEJKA (Bocheńska 5): Uśmiech Krakowa — 19. EREF (Wolnica 1): Cluchy historii — 19.15. FILHARMONIA: godz. 19.30 Konkert symf. Wykonawcy: Ork. PFK pod dyr. Głanperio Tavernera oraz Hiroko Nakamura (fort).

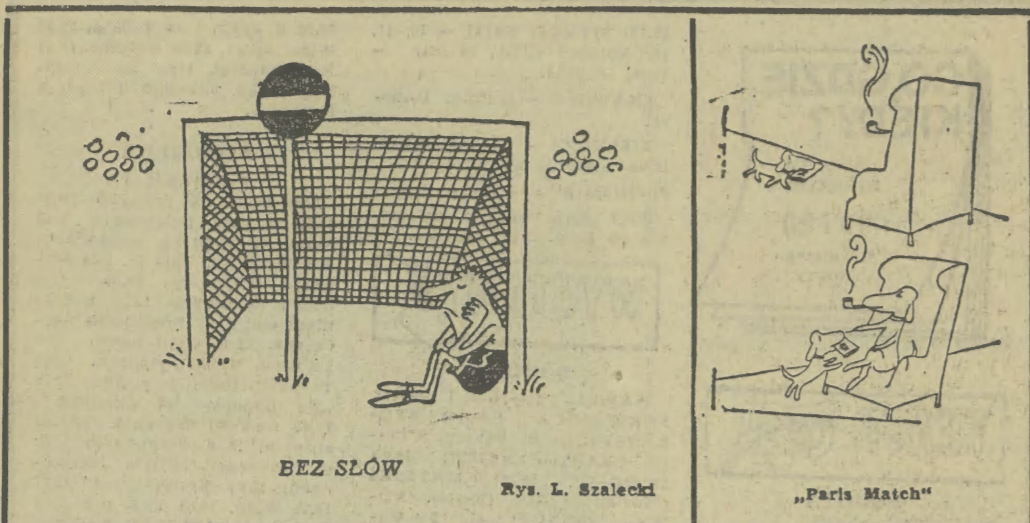
NIEDZIELA
SŁOWACKIEGO: Czechow: Platonow — 19.15. STARY (Jagiellońska 1): Osborne; Miłość i gniew — 19.15. KAMERALNY: Lubelski; Zegary — 19.15. LUDOWY: Wikiewicz; W małym dworku — 19.15. OPERA (pl. Duchy 1): Straszny dwór — 14. GROTESKA: Tomcio Paluszek — 17. ROZMAITOŚCI: Szwarc; Klonowi bracia — 11. Królowa Przedmieścia — 19.15. KOLEJKA: Uśmiech Krakowa — 15 i 19. JAMA MICHALIKA: Boyowym szlakiem — 22.

KINA
SOBOTA
APOLLO: Niesmiertelni Filip i Flap (USA, 11 lat) — 10, 12.30. Jeśli dziś wtorek to Jesteśmy w Belgii (ang. — 14, 15, 19, 23, 30). DOM ZOLNIERZA: Opowieść do poduszki (USA, 18 lat) — 15.45. KIJOW: Sygnaly MMXX (NRD, pol. 11 lat) — 18.30, 19.30. KULTURA: Czekam w Monte Carlo (pol. 11 lat) — 18, 20.15. MELODIA: Pan Dodek (pol. 11 lat) — 18, 20. MASKOTKA: Galla (fr. 18 lat) — 15.30, 17.45, 20. MIKRO: Pogoń za Adamem (pol. 14 lat) — 15.45, 18, 20.15. ML. GWARDA: Szajka (ang. 14 lat) — 14.45, 17, 19.15. SZTUKA: Medea (wl.-NRF-fr. 18 lat) — 10.15, 12.30, 15.30, 18, 20.15. TĘCZA: Dziewica dla księcia (wl. 18 lat) — 17, 19. UCIECHA: Hibernauty (fr.-wl. 11 lat) — 16, 18, 20. UGOREK: Topkapi (USA, 18 lat) — 14, 15, 17. W.A.N.D.A.: Wład (USA, 18 lat) — 10, 12.15, 18, 20.15. Pogromca zwierząt (rum.-fr. 14 lat) — 15.45. WARSZAWA: Milion za Laure (pol. 14 lat) — 15.45, 18, 20.15. WIEDZA: PKF. Pierwsza plika. Nie bójmy się wody. Dom Hemingwaya. Dzień w Pradze — 18. WISŁA: Winnetou — 11. Król naffy (Jug. 14 lat) — 11. Popielce (swedz. 15 lat) — 14, 15, 17, 19, 20. WOLNOŚĆ: Nowa misja korsarza (fr. 11 lat) — 15.45, 18, 20.15. WRZOS: Walet karowy (USA, 14 lat) — 15.45, 18, 20.15. ZUCH: Fanfan Tulipan (fr. 14 lat) — 15, 17. ZWIĄZKOWIEC: Boom (ang. 16 lat) — 17, 19.

SOBOTA
SWIT D. SALA: Z zinną krwią (USA, 18 lat) — 15.30, 18, 20.30. SWIT M. SALA: Czas bez wojny (Jug. 16 lat) — 15, 17, 19.15. ŚWIATOWID D. SALA: Fobin doktor (Jug. 13 lat) — 15.45, 18, 20.15. ŚWIATOWID M. SALA: Winnetou i król naffy (Jug. 14 lat) — 15, 17, 19, SPINKS: Hombre (USA, 14 lat) — 15.45, 18, 20.15. PROCOCIM — ZZK: Powrót rewolwerowca (USA, 14 lat) — 19. PODŁĘŻE — Orion: Prawda przed sądownictwem. WIELICZKA — Górnik: Królabyt po bitwie. SKAWINA — Junak: Jesień Chyennów. ZOO (Las Wolski): codziennie od godz. 9 do zmroku.

NIEDZIELA
DOM ZOLNIERZA: Bajki — 12.30. Opowieść do poduszki (USA, 18 lat) — 15.45, 18, 20.15. KIJOW: sygnaly MMVX (NRD pol. 11 lat) — 11, 14.30, 17, 20. KULTURA: Jezioro Szare Sowy (NRD, 14 lat) — 11. Czekam w Monte Carlo (pol. 11 lat) — 15.45, 18, 20.15. MELODIA: Bajki — 11, 12, 13. Pan Dodek (pol. 11 lat) — 16, 18, 20. MASKOTKA: Bajki — 10.30, 11.30, 14.30. MIKRO: Pogoń za Adamem (pol. 14 lat) — 15.45, 18, 20.15. ML. GWARDA: Szajka (ang. 14 lat) — 12, 14.45, 17, 19.15. UCIECHA: Hibernauty (fr.-wl. 11 lat) — 12, 16, 18, 20. UGOREK: Bajki dla dzieci — 11, 12, 13. Topkapi (USA, 16 lat) — 15, 17, 19.15. WARSZAWA: Milion za Laure (pol. 14 lat) — 12.15, 15.45, 18, 20.15. WIEDZA: niecz. WISŁA: Winnetou i król naffy (Jug. 14 lat) — 11. Popielce (swedz. 15 lat) — (USA, 11 lat) — 16, 18, 20. WOLNOŚĆ: Nowa misja korsarza (fr. 11 lat) — 11, 15.45, 18, 20.15. WRZOS: Bajki — 11, Przypadki na wagarach (NRD, 7 lat) — 12. Walet karowy (USA, 14 lat) — 15.45, 18, 20.15. ZUCH: Bajki — 14. Fanfan Tulipan (fr. 14 lat) — 15, 17, 19. ZWIĄZKOWIEC: Bajki — 12, Boom (ang. 16 lat) — 17, 19.

SOBOTA
PROGRAM I
10.05 „Opowieści mojej żony” — fragm. książki M. Żuławskiego. 10.50 Sgól i onejad. 11.00 Dła okół średn. 14.30 pol. 11.30 Muż. 11.49 ABC pol. 11.30. 12.30. 12.45. 12.50. 12.55. 13.00. 13.05. 13.10. 13.15. 13.20. 13.25. 13.30. 13.35. 13.40. 13.45. 13.50. 13.55. 14.00. 14.05. 14.10. 14.15. 14.20. 14.25. 14.30. 14.35. 14.40. 14.45. 14.50. 14.55. 15.00. 15.05. 15.10. 15.15. 15.20. 15.25. 15.30. 15.35. 15.40. 15.45. 15.50. 15.55. 16.00. 16.05. 16.10. 16.15. 16.20. 16.25. 16.30. 16.35. 16.40. 16.45. 16.50. 16.55. 17.00. 17.05. 17.10. 17.15. 17.20. 17.25. 17.30. 17.35. 17.40. 17.45. 17.50. 17.55. 18.00. 18.05. 18.10. 18.15. 18.20. 18.25. 18.30. 18.35. 18.40. 18.45. 18.50. 18.55. 19.00. 19.05. 19.10. 19.15. 19.20. 19.25. 19.30. 19.35. 19.40. 19.45. 19.50. 19.55. 20.00. 20.05. 20.10. 20.15. 20.20. 20.25. 20.30. 20.35. 20.40. 20.45. 20.50. 20.55. 21.00. 21.05. 21.10. 21.15. 21.20. 21.25. 21.30. 21.35. 21.40. 21.45. 21.50. 21.55. 22.00. 22.05. 22.10. 22.15. 22.20. 22.25. 22.30. 22.35. 22.40. 22.45. 22.50. 22.55. 23.00. 23.05. 23.10. 23.15. 23.20. 23.25. 23.30. 23.35. 23.40. 23.45. 23.50. 23.55. 24.00. 24.05. 24.10. 24.15. 24.20. 24.25. 24.30. 24.35. 24.40. 24.45. 24.50. 24.55. 25.00. 25.05. 25.10. 25.15. 25.20. 25.25. 25.30. 25.35. 25.40. 25.45. 25.50. 25.55. 26.00. 26.05. 26.10. 26.15. 26.20. 26.25. 26.30. 26.35. 26.40. 26.45. 26.50. 26.55. 27.00. 27.05. 27.10. 27.15. 27.20. 27.25. 27.30. 27.35. 27.40. 27.45. 27.50. 27.55. 28.00. 28.05. 28.10. 28.15. 28.20. 28.25. 28.30. 28.35. 28.40. 28.45. 28.50. 28.55. 29.00. 29.05. 29.10. 29.15. 29.20. 29.25. 29.30. 29.35. 29.40. 29.45. 29.50. 29.55. 30.00. 30.05. 30.10. 30.15. 30.20. 30.25. 30.30. 30.35. 30.40. 30.45. 30.50. 30.55. 31.00. 31.05. 31.10. 31.15. 31.20. 31.25. 31.30. 31.35. 31.40. 31.45. 31.50. 31.55. 32.00. 32.05. 32.10. 32.15. 32.20. 32.25. 32.30. 32.35. 32.40. 32.45. 32.50. 32.55. 33.00. 33.05. 33.10. 33.15. 33.20. 33.25. 33.30. 33.35. 33.40. 33.45. 33.50. 33.55. 34.00. 34.05. 34.10. 34.15. 34.20. 34.25. 34.30. 34.35. 34.40. 34.45. 34.50. 34.55. 35.00. 35.05. 35.10. 35.15. 35.20. 35.25. 35.30. 35.35. 35.40. 35.45. 35.50. 35.55. 36.00. 36.05. 36.10. 36.15. 36.20. 36.25. 36.30. 36.35. 36.40. 36.45. 36.50. 36.55. 37.00. 37.05. 37.10. 37.15. 37.20. 37.25. 37.30. 37.35. 37.40. 37.45. 37.50. 37.55. 38.00. 38.05. 38.10. 38.15. 38.20. 38.25. 38.30. 38.35. 38.40. 38.45. 38.50. 38.55. 39.00. 39.05. 39.10. 39.15. 39.20. 39.25. 39.30. 39.35. 39.40. 39.45. 39.50. 39.55. 40.00. 40.05. 40.10. 40.15. 40.20. 40.25. 40.30. 40.35. 40.40. 40.45. 40.50. 40.55. 41.00. 41.05. 41.10. 41.15. 41.20. 41.25. 41.30. 41.35. 41.40. 41.45. 41.50. 41.55. 42.00. 42.05. 42.10. 42.15. 42.20. 42.25. 42.30. 42.35. 42.40. 42.45. 42.50. 42.55. 43.00. 43.05. 43.10. 43.15. 43.20. 43.25. 43.30. 43.35. 43.40. 43.45. 43.50. 43.55. 44.00. 44.05. 44.10. 44.15. 44.20. 44.25. 44.30. 44.35. 44.40. 44.45. 44.50. 44.55. 45.00. 45.05. 45.10. 45.15. 45.20. 45.25. 45.30. 45.35. 45.40. 45.45. 45.50. 45.55. 46.00. 46.05. 46.10. 46.15. 46.20. 46.25. 46.30. 46.35. 46.40. 46.45. 46.50. 46.55. 47.00. 47.05. 47.10. 47.15. 47.20. 47.25. 47.30. 47.35. 47.40. 47.45. 47.50. 47.55. 48.00. 48.05. 48.10. 48.15. 48.20. 48.25. 48.30. 48.35. 48.40. 48.45. 48.50. 48.55. 49.00. 49.05. 49.10. 49.15. 49.20. 49.25. 49.30. 49.35. 49.40. 49.45. 49.50. 49.55. 50.00. 50.05. 50.10. 50.15. 50.20. 50.25. 50.30. 50.35. 50.40. 50.45. 50.50. 50.55. 51.00. 51.05. 51.10. 51.15. 51.20. 51.25. 51.30. 51.35. 51.40. 51.45. 51.50. 51.55. 52.00. 52.05. 52.10. 52.15. 52.20. 52.25. 52.30. 52.35. 52.40. 52.45. 52.50. 52.55. 53.00. 53.05. 53.10. 53.15. 53.20. 53.25. 53.30. 53.35. 53.40. 53.45. 53.50. 53.55. 54.00. 54.05. 54.10. 54.15. 54.20. 54.25. 54.30. 54.35. 54.40. 54.45. 54.50. 54.55. 55.00. 55.05. 55.10. 55.15. 55.20. 55.25. 55.30. 55.35. 55.40. 55.45. 55.50. 55.55. 56.00. 56.05. 56.10. 56.15. 56.20. 56.25. 56.30. 56.35. 56.40. 56.45. 56.50. 56.55. 57.00. 57.05. 57.10. 57.15. 57.20. 57.25. 57.30. 57.35. 57.4



BEZ SŁÓW

Rys. L. Szalecki

„Paris Match”

ŻYCIE (nie) U NAS

Z DZIEŁÓW SABOTAŻU GOSPODARCZEGO

Dyrekcja fabryki samochodów w Birmingham w Anglii oskarżyła 27-letnią robotniczkę Kim Moon o sabotaż. Przejawiając się w swobodnym obniżeniu produkcji zakładów. Jak się okazało, Kim Moon udała się do pracy torana w b. krótkie szorty wg mody 1971 i przeoczona bluzeczka, co spowodowało zakłócenia na linii montażu, ponieważ męska część personelu fabryki nie mogła się powstrzymać od wzglądów na stowiska pracy modnie ubranej Angielki.

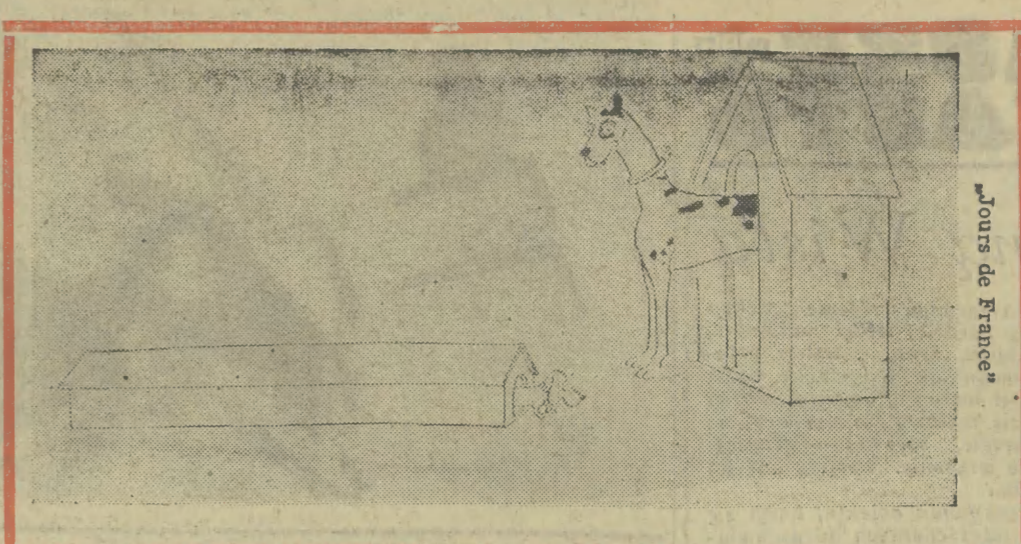
LEPIEJ POZNO...

Paula Edna Davis zwróciła się swego czasu do administracji domów mieszkalnych pewnego francuskiego osiedla o założenie, względnie zezwolenie na założenie pochylnej ulatwiającej wprowadzenie do mieszkania wózeczka wraz z jednoroczną córeczką Janet. Odpowiedź nie nadeszła, więc p. Davis zdecydowała budować pochylne samowolnie... I zbudowała. Ale ostatnio administracja domu zdecydowała się pomóc mat. ce. P. Davis podziękowała za pomoc. Nie tylko dlatego, że pochylnia stała, ale przede wszystkim dlatego, że dziecko z wózeczka ma już 18 lat.

SZCZYT MARZEŃ

Pewien hydraulik z Salzgitter w NRF zrehabilitował ostatnio marzenie swego życia: uzyskał zezwolenie na połączenie swego mieszkania z miejscowym browarem za pomocą 300-metrowego rurociągu.

Obecnie po samontowaniu rurociągu uwielbiający piwo hydraulik może raczyć się tym napojem we własnym mieszkaniu po przekroczeniu kurka. Browar przysłał mu co miesiąc rachunek za piwo i jak dotychczas obie strony są zadowolone.



„Jours de France”

◆ Bezcelność — to władza bez korony.
◆ Kogo ukąsiła żmija, tego przeraża każdy sznur.
◆ Złodziej, gdy kradnie, też wzywa miłosiernego Boga.
◆ Osiół marznie nawet podczas upału.
◆ Kto wypija kielich od razu, jest o pojem, kto wypija za drugim razem — jest człowiekiem dobrze wychowanym.
◆ Chcesz się powiesić, wieszaj się na wysokim drzewie.
◆ Kto oży skłórował na kielich, dla tego cały świat jest prosty.

PRZYPOWIEŚCI

Balzak

mężczyznach

Mąż będący chodzącą doskonałością jest człowiekiem zgubionym.

Mężowi, jak rządom, nie wolno nigdy uznać swego błędu.

Dzień, w którym żona potrafi cię ośmieszyć, będzie ostatnim dniem twego szczęścia.

Roztropny mań nie zamieszka nigdy na parterze.

Kochanek posiada wszystkie zalety, których brak mężowi.

Nikt nie zdola tak dobrze pomóc męża jak kochanek.

Maż powinien zawsze wiedzieć, co ma jego żona, bo ona sama wie zawsze dobrze, czego nie ma.



JUŻ od samego początku można było przewidzieć, że na tych imieninach zacznie się dzieć coś niedobrego. Goście imieninowi bowiem, podpuszyli sobie, czy to przez przejęzyczenie czy to złych zamiarach, odsuwali przy tości nie tradycyjne „Sto lat”, ale „Pięć lat, pięć lat, niech żyje, żyje nam!”.

Co prawda zaraz potem poprawili się i szybko dopiewali: „Jeszcze rok, jeszcze rok, niech żyje, żyje nam!”, co w sumie czyniło lat sześć na dobro solenizanta, lecz — niestety — było już za późno...

Solenizant spurpurował na twarz i zaczął się rozglądać za czymś ciężkim. Również i jego krewnicy pochwylił ze stołu wszystkie noże, widelce i wykalczki — i najwidoczniej zaczęli się szykować do wolnej rozprawy z resztą gości, nie wyłączając mnie.

Zapada chwila śmiertelnej ciszy, wśród której krzyżowały się w powietrzu kłopotliwe spojrzenia i nerwowe pomrukiwania. Nagle też solenizanta, człowieka z natury spokojny i zgodny, odchrząknął, zakaształ i zaczął drzącym głosem: — Chciała Bogu, że choć pogoda nam dopisala...

Było to jawne kamstwo. W tym bowiem momencie, jakby na urągowisko, niebo rozświetliły błyskawice, gdzieś niedaleko gruchnął piorun, a na ziemię lunął z niebios rzęsisty deszcz.

Teś spojrzął z niedowierzaniem w okno i zakończył gupło: — No,

Leszek Maruta

TOAST

ale grunt, Leosiu, że choć ty, dziecko, zdrowi i dobrze wyglądasz! To już były czyste kpiny. Solenizant bowiem dopiero co wyszedł ze szpitala. Siedział teraz, cały zielony na twarzy, jego notus szturcne oko rzucało lodowate błyski, powieka drgała mu w nerwowym tiku, a kontuzjowana szczęka opadała bezładnie na pierś. Wyciągnięta zaś na obrusie dłoń solenizanta igrała okrutnie nożycami do cięcia drobin.

Brat jego przyrodni też już potrzaskał siekiera, a Padalec, dawny rywal solenizanta, raz po raz trąpał dla uprzydki długi i ostry nóż w pierś indyjski. Za sekundę miała się tu połać krew...

Wtedy — ja się odezwałem.

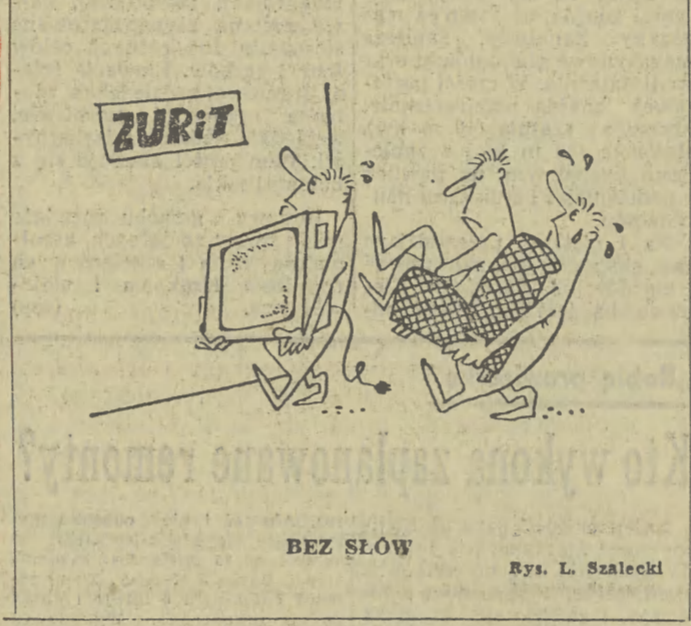
Mówiłem długo i pięknie. Na wstępie naszkicowałem ogólną sytuację międzynarodową, a następnie — już obszerniej — scharakteryzowałem wężowe problemy niektórych państw. Zabrało mi to półtorę godziny.

Z kolei zająłem się sprawami wewnątrzpaństwowymi, a potem przeszedłem już do zagadnień kulturowych, naszej wojnowości, referowałem więc problemy intensyfikacji i ekstensyfikacji, industrializacji i mechanizacji, ogromności i deploracji, integracji i komasacji. Podzieliłem całe wojevodztwo na cztery strefy: na północ — hodowia i uprawa owsa, na wschódzie sadownictwo, na północny uprawa żyta, pszenicy i tytoniu, a na zachodzie — przemysł. Z kolei omówiłem wyczerpująco profil każdej z tych stref z osobna. Uwypukliłem osiągnięcia wiodących przedsiębiorstw i spółdzielni. Skrytykowałem zaoferowanie w niektórych dziedzinach. Podkreśliłem znaczenie skoprtu.

Nie omieszkałem też podać odpowiednich statystyk, a ras nawet postawiłem się mapą.

W trakcie przemówienia widziałem kątem oka, jak metniny powoli mordercze spojrzenia, jak opadały ręce uzbrojone w noże i tasaki, jak z łoskotem upadały na podłogę paliki, kasety i pogrzebacze. Ciszę letniego popołudnia wypełniło teraz chrapanie gości imieninowych, ciężkie i monotonne jak niesyden reżer na zebraniach, prentitute i dudniące, jak walenie w bębny orkiestry przyjeżdżającej.

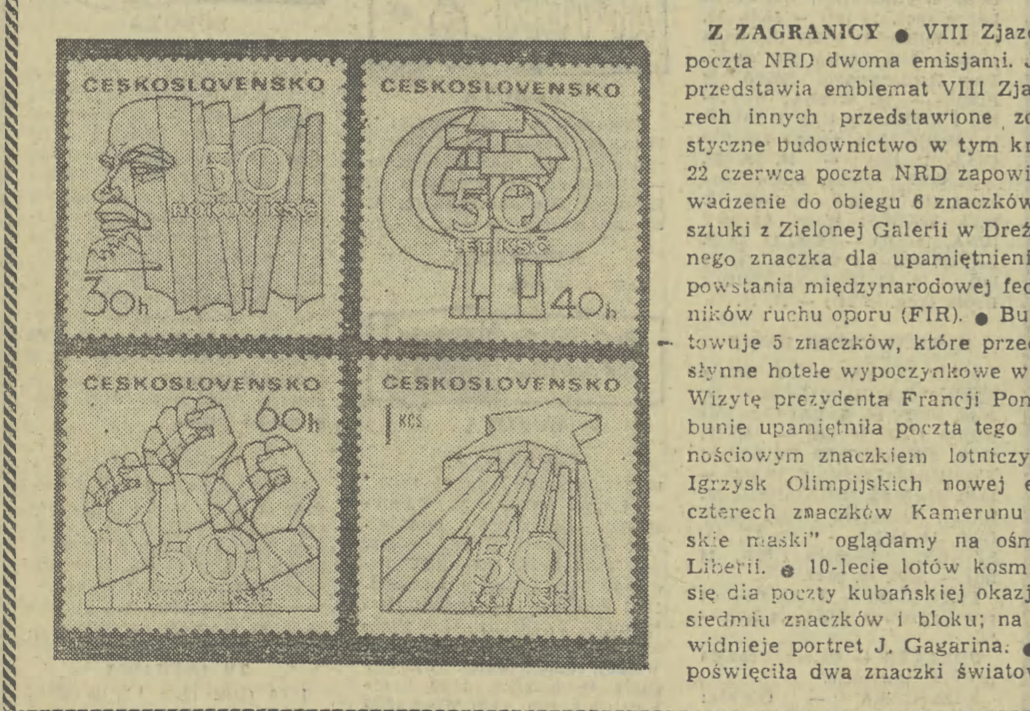
Skonczywszy mowę, spojrzałem na solenizanta. Rysy jego twarzy uległy zmianie i złagodniały. Szczęka porwała na swa datne miejsce, a rymiczny pokłus, wydobywający się z jego pierś, świdrzył o tym, iż snł on siodko o podróży koleją na zastępiony wypoczynek, nad morze...



ZURIT

BEZ SŁÓW

Rys. L. Szalecki



Z ZAGRANICY • VIII Zjazd SED uczyła

począ NRD dwoma emisjami. Jeden znaczek przedstawia emblemat VIII Zjazdu. Na czterech innych przedstawione zostało socjalistyczne budownictwo w tym kraju. Na dzień 22 czerwca poczta NRD zapowiedziała wprowadzenie do obiegu 6 znaczków serii „Dzieła sztuki z Zielonej Galerii w Dreźnie” oraz jednego znaczka dla upamiętnienia 20 rocznicy powstania międzynarodowej federacji bojowników ruchu oporu (FIR). • Bułgaria przygotowuje 5 znaczków, które przedstawiać będą słynne hotele wypoczynkowe w tym kraju. • Wizytę prezydenta Francji Pompidou w Gabunie upamiętniała poczta tego kraju okolicznościowym znaczkiem lotniczym. • 75-lecie Igrzysk Olimpijskich nowej ery, to temat czterech znaczków Kamerunu. • „Atrykańskie maski” oglądamy na ośmiu znaczkach Liberii. • 10-lecie lotów kosmicznych stało się dla poczty kubańskiej okazją do wydania siedmiu znaczków i bloku; na tym ostatnim widnieje portret J. Gagarina. • Poczta ONZ poświęciła dwa znaczki światowej konferen-

ZNACZKI

cji na temat żywienia; przedstawiają one kłos pszenicy i kulę ziemską. • Republika Rwanda emitowała w marcu — w nakładzie 25 tys. sztuk — arkusik pamiątkowy ku czci zmarłego w ub. roku Charlesa de Gaulle'a.

CIEKAWOSTKI • Do „albumu pomyłek” proponuje czechosłowacki dwutygodnik „Filatelie” znaczek Brazylii z 1960 r. wydany dla uczczenia 100 rocznicy urodzin twórcy języka esperanto dr L. Zamenholta, jako że esperantki znak — 5-ramienna gwiazda, przedstawiono na znaczku w kolorze białym zamiast zielonym. • Stulecie poczty lotniczej upamiętniła poczta francuska wydaniem okolicznościowego znaczka, na którym znalazł się balon, w locie nad starym Paryżem. Z tej samej okazji zorganizowano lot balonu z przesyłkami listowymi, z których żadna nie mogła ważyć więcej niż 5 g, a jeden nadawca nie mógł wysłać więcej niż 5 listów. (zg)

POZIOMO: 7. wysokie siodło z drewnianymi łękami, 8. zbiorowisko gapiów, 9. uprawiany do głosowania, 10. spleczona kula, 11. legumina z jabłkami, 13. systematyczne ćwiczenia, 14. stanowia oficerowie i podoficerowie zawodowi, 17. długie obszerne okrycie z kapturem, 21. legendarny założyciel Rzymu, 22. podtrzymuje chorągwie, 23. miłośnik w woj. lubelskim znana z kopalni fosforytów, 24. jednolity blok, 25. porażenie, 26. gęsi sioły lub siano.

PIONOWO: 1. dba o czystość i poprawność języka, 2. w filozofii idealistycznej — praprzyczyna, podstawa wszechświata, 3. może być spadochronowcy, 4. znika jak..., 5. silny ból głowy, 6. odrębna postać, wariant czegoś, 12. nazwa słynnego francuskiego wydawnictwa encyklopedycznego, 13. szlak komunikacyjny, 15. uderzenie nogą, 16. namiastka, 17. prowadził słynną wojnę z Anglikami na przełomie XIX i XX w., 18. meteoryt kamienny, 19. gora najbliższa bramkarza, 20. górna część kolumny.

ROZWIĄZANIA KRZYŻÓWKI NR 19

POZIOMO: 7. krupier, 8. meloman, 9. Spenser, 10. relikty, 11. schrozo, 13. Salmom, 14. ardel, 17. tanko, 21. Puzkinn, 22. Aridna, 23. kasztan, 24. szczapy, 25. pierlnik, 26. abnegat.

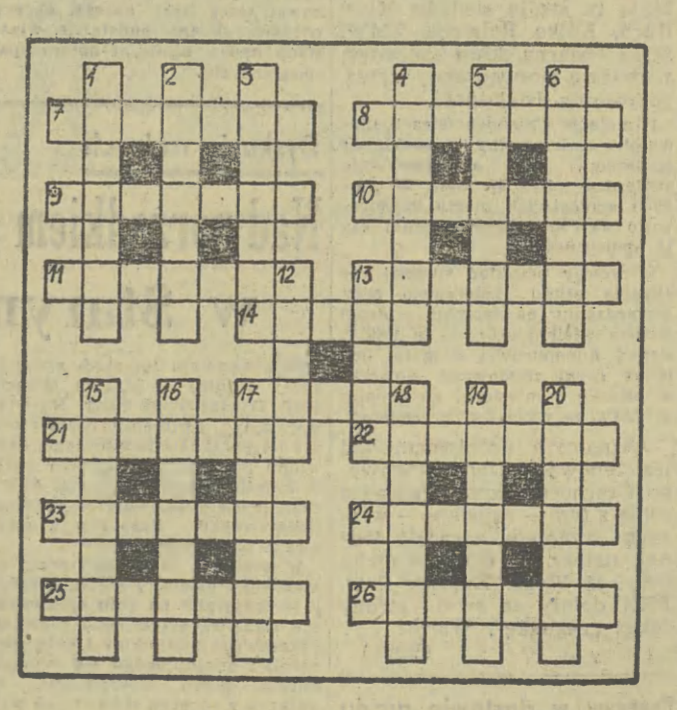
PIONOWO: 1. drapacz, 2. spaniel, 3. pepesza, 4. Senegal, 5. pomidor, 6. panteon, 12. orkan, 13. Selga, 15. hussaria, 16. Szozyrk, 17. Tłanice, 18. Orizaba, 19. kasztel, 20. tarpany (wspak).

NAGRODY WYLOSOWALI

Za prawidłowe rozwiązanie zadań w krzyżówce nr 19, z dnia 5.6. V. 1971 r. nagrody książkowe otrzymują: Z. Morawska, Kraków, Z. Markiewicz, Kraków, H. Kozioł, Olkusz, Z. Solowska, Kraków, K. Pająk, Kraków, K. Punzet, Kraków, M. Piwnik, Doły Biskupie, M. Fryz, Nowy Sącz, A. Kowalów, Nowy Targ, T. Antekci, Tarnów.

NAGRODY WYLOSOWALI

Za prawidłowe rozwiązanie zadań w krzyżówce nr 19, z dnia 5.6. V. 1971 r. nagrody książkowe otrzymują: Z. Morawska, Kraków, Z. Markiewicz, Kraków, H. Kozioł, Olkusz, Z. Solowska, Kraków, K. Pająk, Kraków, K. Punzet, Kraków, M. Piwnik, Doły Biskupie, M. Fryz, Nowy Sącz, A. Kowalów, Nowy Targ, T. Antekci, Tarnów.



WITOLD POPRZECKI

PIĘĆ PRZED DWUNASTĄ

Uniosłem ją na rękach, wstałem i udając powagę zapytałem: — Wydaje mi się, że jesteś cięższa? — Właśnie! I będę coraz cięższa! — Ale ja sądzę, że udziwię obie te osoby! — Ale cięszysz się, Kato? — O ile się można cięszysz wtedy, kiedy się człowiek boi. Przecież ty, myszko Udi, chyba nie podolasz tej sprawie? — Nie martw się, Kato. Łóżeczko postawimy w małym pokoju, żeby on cię nie budził. Ty weź miśsięczny urlop na ten czas, bo to wypadnie w sierpniu... Ale powiedz, Kato, cięszysz się? — Oczywiście, że się cięszę, tylko powiedz mi, skąd ty wiesz, że to będzie „on”?

— Bo tak mi powiedziała Rosemarie: jeżeli ona jego więcej kocha to przychodzi na świat syn, a jeżeli on ją, to córka. Dlatego Rosemarie ma dwóch chłopaków, bo ona jego dwa razy więcej kocha!

Nazajutrz wrócił z Warszawy Chęciński — ponury, jak noc. — Było do przewidzenia, że jeżeli ktoś wysyła na kontrolę takie-

go głupca, jak Stawiski, to już z nim choć trochę mądrzejszym nie chce rozmawiać. Nie uwierzono w to, że Hitler uderzył na Austrię, pan minister był laskaw śmiać się z naszych informacji co do Czechosłowacji, natomiast trzy razy powołał się na przedłużenie umowy handlowej z Niemcami.

Plan Schachta nazwał „naszym” pesymizmem, tak jakby wcale takiego planu nie było... Na podstawie materiałów uzyskanych od Stawiskiego pan minister jest zdania, że my przesadzamy, że „strach ma wielkie oczy”. Ech! ręce opadają.

— I co w rezultacie? Mamystać czy wracać? — O tym mowy nie było. Pan minister raczył nas znać za pracownikami nieudolnymi, że poinformowanymi, bo jego zdaniem materiały, które kosztują tak niewiele jak nasze, nie mogą być prawdziwe. Za prawdziwe materiały płaci się bardzo drogo. Ot, na przykład materiały Stawiskiego, który w ciągu miesiąca wydał osiemnaście tysięcy marek.

— Chwileczkę! Strohmayer jest pedantycznie sumienny i nie ma powodu mnie oszukiwać. Strohmayer od Stawiskiego dostał tylko osiem tysięcy marek, z czego cztery oddał mnie. Z tego rachunku wynika, że jeżeli Stawiski zainwestował duże sumy — to chyba tylko w Margerite Deybel?

— Mój drogi... jedyny argument, którego na razie nie mogłem użyć to właśnie ten, że ze Stawiskiego my zrobiliśmy „Wendespona”, żeby

głupca ocalić przed Moabit. Warszawa sama musi się zorientować, że ze Stawiskiego ktoś tu dumnia wystrugał, ale to wyjdzie na jaw dopiero ze skrupulatnej konfrontacji materiałów naszych i jego... rzeczywistości. Ostatecznie „przyłączenie” to nie jakieś cyferki z zakładów Kruppa, ale fakt, o którym będzie pisać i mówić cała Europa. No, a coż na Denhoffstrasse?

Zreferowałem, jakie zmiany wprowadza Canaris w III Oddziale Abwehry — Chęciński pokiwiał głową: — Z tym należało się liczyć, że balagan spod znaku działy Koeniga skończy się pewnego dnia, bo przecież tak dalej być nie mogło. Słyszałem to rzeczy, żeby policja mieszała się do spraw kontrwywiadu ponad głowami oficerów? No, ale dzięki temu balaganowi tobie udało się wejść w ten nowy porządek.

— Ba! Ale za jaką cenę? Czy pan wie, że Truda jest przy nadziei? — Z taką bawarską katoliczką nie można było inaczej i to też należało brać w rachubę.

— Dobrze, ale jak daleko można zająć w cudzej skórze i jakim kosztem? Gdyby chociaż Warszawa nasza pracując jakoś uznała, gdybyśmy wiedzieli, że to nie nadarmo, że ktoś tam korzysta z tego że my tu ryzykujemy życie, honor, zdrowie, nerwy, no, to może byłoby nam lepiej! A tymczasem... zresztą ile razy mam panu powtarzać, że Truda jest uroczka, nie ma w niej żadnych antypolskich nastawień, że ona jest naprawdę dziewczyna do zakochania i ostatecznie to, co ona urodziła to będzie w tym samym stopniu moje dziecko, co i Grażyna? A rzecz jasna, koszt moralny spada na mnie.

Chęciński milczał. Zapewne — przyznawał mi rację, ale zdawałem sobie sprawę, że i on nie ma wpływu na prywatne sprawy Włodzimierza Pogranicznego, że i on nie może poradzić. Bo chyba jedno, co można byłoby zrobić w mojej sytuacji, to rzucić służbę i wrócić do Warszawy. Albo — rozebrałem się do siebie — został w Berlinie, jako przykładowy mąż szczęśliwej Trudy i ojciec jakiegoś Paula Wittego czy Viviany Witte?

Zbyteczne były wskazówki Chęcińskiego: „rozkazów musisz jej fundować więcej niż czułości”, bo Truda każdy rozkaz wykonywała zanim go wydałem, a o należąca sobie porcję czułości potrafiła zawsze wystąpić w odpowiedniej chwili i w sposób uroczy, nie do odparcia.

Wprawdzie pułkownik Tiller nie był zachwycony sekretarką, która przyznała się, że strzelać nie umie i nie lubi, ale — godził się z jej istnieniem. W ostatecznym rozrachunku Truda i ja postawiliśmy na swoim: studia i praca.

Sprawa „gm” zdawała się wygasnąć po dość skrupulatnym aresztowaniu wszystkich podejrzanych, gdy przyszły z Moabit akta sprawy Veilcheana. Wyszedł na jaw, że w pałacyku na Runleben byływały figury bardzo wysokie, powiązania biegiły w jedną stronę do baletu opery, ale w drugą do sztabu Himmlera...

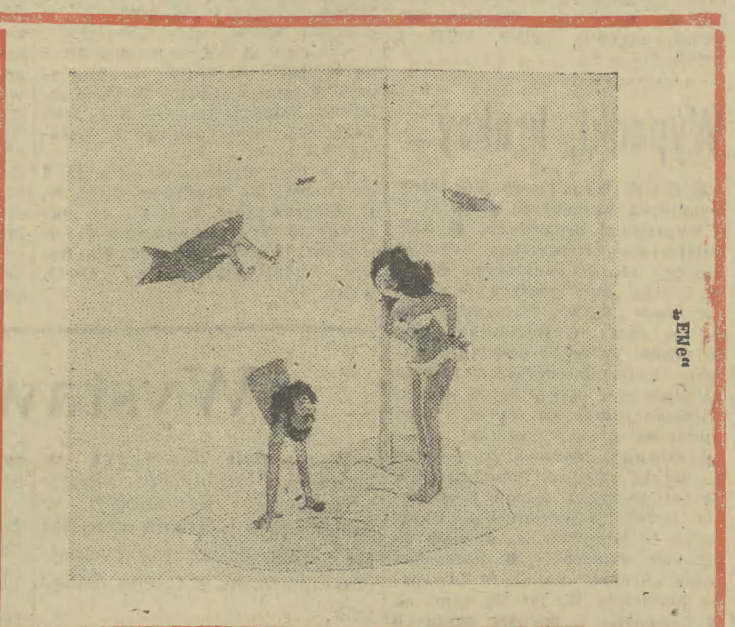
Franciszek Wojtyga

Fraszki

SYBARYTA I LAURY
Dla sybaryty liście laurowe mają znaczenie tylko smakowe.

o SZTUCE
WSPÓLCZESNEJ
Trudno jest w dzisiejszej sztuce sensu szukać.
bo jej zrozumienie — to nie lada sztuka.

BIUROKRATA
Radością życia go nappawa: martwa litera prawa.



Fraszki