

Rozwijać kraj, umacniać socjalizm, poprawiać warunki życia ludzi pracy

Rozpoczęły się obrady XII Wojewódzkiej Konferencji Sprawozdawczo-Wyborczej PZPR

■ 345 delegatów na sali obrad ■ Wśród zaproszonych gości członek Biura Politycznego, sekretarz KC, Stefan Olszowski ■ Wystąpienia Józefa Klasy i Jerzego Pękała ■ Dyskusja

(OBSŁUGA WŁASNA)

Zbliża się godzina 10. W udekorowanej hali „Wisły” blisko 345 delegatów wojewódzkiej organizacji partyjnej. Wśród nich znajdują się przedstawiciele wszystkich środowisk ludzi pracy regionu krakowskiego, ponad połowa to robotnicy (46,3 proc. delegatów) i chłopcy (13,1 proc.). W nastroju nie ma nic z wielkiej gali, ale jest on podniosły, niecodzienny.



Na zdjęciu od prawej: członek Biura Politycznego sekretarz KC PZPR Stefan Olszowski, I sekretarz KW PZPR w Krakowie Józef Klasa, oraz członek KC PZPR kierownik Wydziału Organizacyjnego KC Zdzisław Zandarowski

rownika Wydziału Zagranicznego KC PZPR, WŁODZIMIERZ LEJCZAK — minister przemysłu ciężkiego, EDWARD

KARELUS — z-ca kierownika Wydziału Przemysłu Ciężkiego KC PZPR, ROMAN STACHURKA — z-ca kierownika Wydziału Rolnego KC PZPR, JERZY OLSZEWSKI — wiceprzewodniczący Komisji Planowania przy Radzie Ministrów, JAN KACZMAREK — przewodniczący Komitetu Nauki i Techniki

Zwzięłość i rzetelność wystąpienia na Konferencji zapowiada już słowo wstępne I sekretarza KW, który mówi: „XII Wojewódzka Konferencja Sprawozdawczo-Wyborcza organizacji krakowskiej ma wielką szansę, gdyż odbywa się w okresie wyjątkowego ożywienia politycznego, związanego z realizacją uchwał VII i VIII Plenum KC. Niech myślimy przewodnie tego ożywienia, a więc pogłębienie wiary Partii ze społeczeństwem, zapewnienie harmonijnego rozwoju kraju i naszego regionu, wiążącego do widocznej i odczuwalnej poprawy warunków życia ludzi pracy — przyświecają naszym obradom. Wypracowany przez nas pro-

Skrót referatu wygłoszonego przez I sekretarza KW PZPR w Krakowie — JÓZEF KLASĘ na Wojewódzkiej Konferencji Sprawozdawczo - Wyborczej zamieszczamy na str. 3.

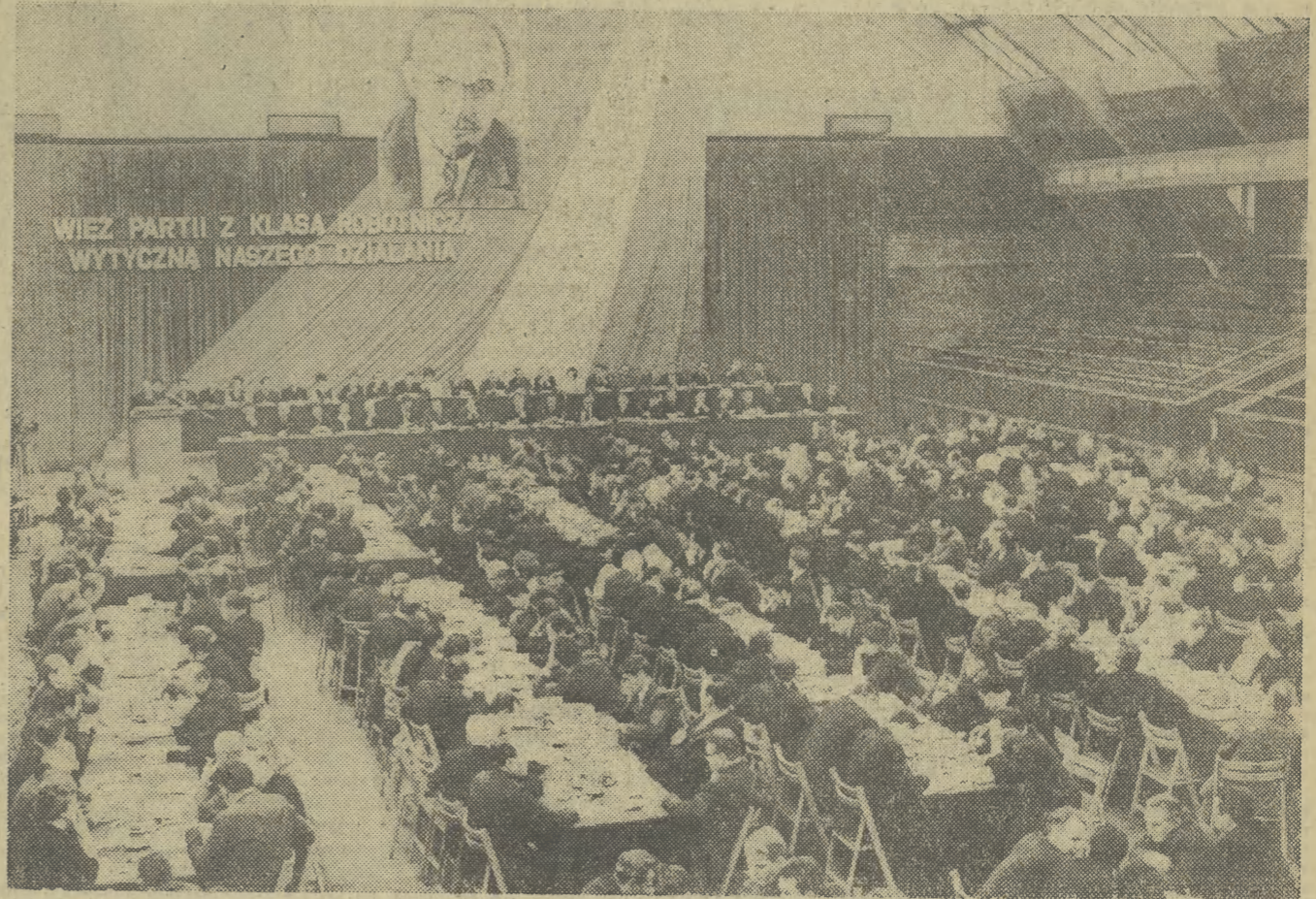
Skrót referatu przewodniczących Rady Narodowej m. Krakowa i Wojewódzkiej Rady Narodowej wygłoszonego przez JERZEGO PEKAŁĘ — zamieszczamy na str. 4.

Otwarcia konferencji dokonuje I sekretarz KW PZPR JÓZEF KLASA, witając serdecznie zaproszonych gości. Wśród nich są: STEFAN OLSZOWSKI — członek Biura Politycznego, sekretarz KC PZPR, WINCENTY KRAŚKO — członek KC PZPR, wiceprezes Rady Ministrów, ZDZISŁAW ZANDAROWSKI — członek KC PZPR, kierownik Wydziału Organizacyjnego KC PZPR, ZENON WRÓBLEWSKI — członek KC PZPR, kierownik Biura Klubu Poselskiego PZPR, FRANCISZEK SZLACHCIC — członek KC PZPR, minister spraw wewnętrznych, LUCJAN MOTYKA — członek KC PZPR, minister kultury i sztuki, EUGENIUSZ GROCHAL — zastępca członka KC PZPR, wiceprzewodniczący CRZZ, WIKTOR KINECKI — z-ca członka KC PZPR, z-ca kie-

gram, powinien wyznaczyć również jasną wizję jutra”.

Następnie powołane zostaje prezydium Konferencji oraz dokonany zostaje wybór Komisji Mandatowej i Komisji Wnioskowej.

(DOKOŃCZENIE NA STR. 2)



WIEŻ PARTII Z KLASĄ ROBOTNICZĄ WYTYCZNA NASZEGO DZIAŁANIA

MAGAZYN

PROLETARIUSZE WSZYSTKICH KRAJÓW, ŁĄCZCIE SIĘ!

SOBOTA
NIEDZIELA
27, 28, III. 1971 R.
NR 73 (7177)
ROK XXIII
CENA 1 ŻŁ

Nakł. 310.525 egz.

GAZETA

Krakowska

ORGAN KW POLSKIEJ ZJEDNOCZONEJ PARTII ROBOTNICZEJ

Widok ogólny hali „Wisły” w czasie obrad XII Wojewódzkiej Konferencji Sprawozdawczo - Wyborczej PZPR.
Fot. Otto Link

Trwają ostatnie prace przygotowawcze przed uruchomieniem trzeciego konwertora w Hucie im. Lenina. Na zdjęciu: spawacz przy pracy. (Informujemy na ten temat na str. 2.)
CAF — Gwintniel

Ostatnie przygotowania do XXIV Zjazdu KPZR

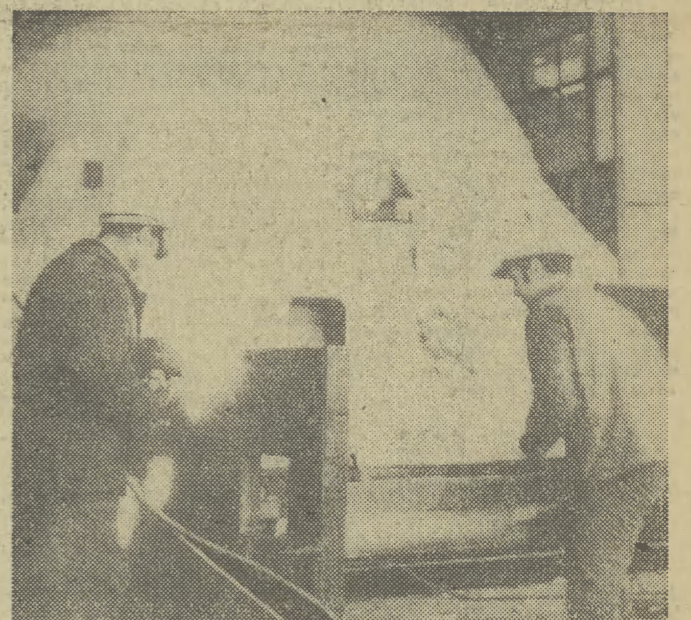
Pierwsze delegacje zagraniczne już w Moskwie ♦ Trwa dyskusja nad dyrektywami Zjazdu ♦ Atmosfera wyjątkowej pracy

MOSKWA (PAP)

Korespondent PAP red. Piotr Ziarnik pisze: piątkowa prasa radziecka podaje, że do Moskwy przybyło już kilkanaście delegacji zagranicznych, które uczestniczyć będą w XXIV Zjeździe KPZR, rozpoczynającym się we wtorek, 30 marca. Wiadomo, że KPZR zaprosiła na swój Zjazd przedstawicieli około 100 partii komunistycznych i robotniczych oraz innych organizacji postępowych i rewolucyjnych z całego świata.

Moskwa stanie się w dniach Zjazdu miejscem spotkania czolowych działaczy światowego ruchu robotniczego — największego od czasu Międzynarodowej Narady Partii Komunistycznych i Robotniczych z czerwca 1969 r. Od kilku dni przybywają do Moskwy delegaci na Zjazd, wybrani na zjazdach republikańskich i obwodowych konferencjach partyjnych. Ponad 14 mln członków i kandydatów Partii reprezentowanych będzie na Zjeździe przez ok. 5 tys. delegatów. Moskwa przyjmie ich niezwykle gościnnie. Odbiją się spotkania w różnych środowiskach, zakładach i instytucjach stołecznych. Prasa zamieszcza rozmowy z delegatami i wywiady. Występują oni w telewizji i radu.

Są to wystąpienia i rozmowy poświęcone konkretnym sprawom ich pracy i działalności, sprawom rozwoju kraju w świetle projektu wytycznych zjazdowych. Rzetelność i konkretność — to zasadnicza cecha publikowanych nadal na łamach całej prasy wypowiedzi nad tym doniosłym dokumentem. W ostatnich dniach zabralo w niej głos kilku ministrów. Podobnie jak na zjazdach i konferencjach partyjnych wysuwają oni przede wszystkim sprawy wymagające rozwiązania. Krytycznie oceniają dotychczasową działalność, mówią o trudnościach i brakach, podkreślają potrzebę wprowadzenia wielu konkretnych usprawnień organizacyjnych i technicznych, doskonalenia zarządzania i kierowania produkcją, realnego planowania, mobilizacji wszystkich rezerw i sił dla zwiększenia efektywności produkcji i podniesienia wydajności pracy — jako głównych źródeł realizacji zasadniczego celu dziewięcioletniej pięcioletniej podniesienia materialnego i kulturalnego poziomu życia ludności. Ta atmosfera jest znamieną cechą całej kampanii przedzjazdowej. Ostatnie dni to dni wyjątkowej pracy nad przedterminową realizacją zadań I kwartału i całego bieżącego roku. Osiągnięciem są robotniczych, kolchozów i sowchozów, które na południu kraju prowadzą już siewy wiosenne, poświęcone są czlowe miejsca w prasie radzieckiej. W takiej atmosferze cały kraj wita Zjazd partii.



Raport ONZ o sytuacji demograficznej

Na świecie żyje 3.632 miliony ludzi

NOWY JORK (PAP)
Komisja Rozwoju Społecznego ONZ, zakończyła wiosenną sesję, publikując kolejny raport poświęcony sytuacji demograficznej świata. Raport stanowi analizę tendencji demograficznych, jakie pojawiły się w ubiegłych latach oraz zawiera pewne prognozy na przyszłość.
W 1970 r. w krajach rozwiniętych gospodarczo, żyło 1.090 milionów ludzi, w krajach rozwijających się — 2.542 miliony. Łącznie — 3.632 milionów ludzi. Demografowie sądzą, iż w krajach rozwiniętych w 1975 r. będzie żyło 1.147 milionów ludzi a w krajach rozwijających się 2.875 milionów. W sumie w r. 1975 świat będzie musiał wyżywić ponad 5 miliardów ludzi. Dla 1980 r. odpowiednio prognozy demograficzne wynoszą: 1.210 milionów w krajach rozwiniętych, 3.247 w krajach rozwijających się, w sumie — 4.457 mln.
Raport ONZ o sytuacji demograficznej świata zawiera szereg ciekawych i pouczających ocen i wniosków nie tylko dla mężów stanu i polityków. Dzisiaj już wiemy, że w latach 1965—1970, ludność świata wzrosła o 340 milionów, że największy przyrost nastąpił w krajach rozwijających się, gdzie stopa przyrostu, jest niemalże dwukrotnie wyższa niż w krajach rozwiniętych. Sama Azja musi dziś wyżywić 50 proc. ludności świata. Ekspert ONZ, obawiają się nadchodzącego 10-lecia, bowiem druga kolejna dekada rozwoju, przypada na okres najszybszego ilościowego wzrostu ludności. Niezwykle problemy stawia przed przywódcami krajów rozwijających się fakt, iż 42 procent społeczeństw krajów trzeciego świata składa się z dzieci i młodzieży do lat 15. Stwarza to poważne problemy w dziedzinie oświaty. W tym samym okresie, w krajach rozwiniętych ekonomicznie dzieci i młodzieży do lat 15 będą stanowiły 28 procent społeczeństw. Jeżeli do tego dodamy określone proporcje ilościowe ludności w wieku produkcyjnym, to nie ulega wątpliwości, iż struktura wieku nie tylko będzie determinowała rodzaj i skalę inwestycji ale również będzie określała potencjał produkcyjny dwóch obszarów świata: krajów rozwiniętych i rozwijających się.



Na zdjęciu od lewej: członek KC PZPR wiceprezes Rady Ministrów PRL Wincenty Kraśko, z-ca członka KC PZPR prezes ZPAP Włodzimierz Buczek i zastępca członka KC literat Władysław Machajek prowadzą ożywiającą dyskusję na tematy kulturalne dotyczące naszego regionu.
Fot. Otto Link



Górnicy Bronisław Kominek z kop. Wieliczka, Kazimierz Sroka, Władysław Apryas i Stefan Hankus z kop. „Brzeszcze” oraz Władysław Janik z Zakładów Górniczych z Chrzanowa w czasie przerwy w obradach.
Fot. Otto Link

Dyskusja na konferencji partyjnej w Krakowie

W oczekiwaniu na gotowość konwertora nr 3

KAZIMIERZ KURAS
walczownik Huty im. Lenina, poseł na Sejm

ARTUR BATKO
prezes Spółdzielni Pracy Huta Szkła „Prądniczanka”

Założa kombinatu wykonała pomyślnie zadania za rok 1970, zaś w styczniu i lutym br. dla paroparcia nowego kierownictwa partii wyprodukowała dodatkowo m. in. 80 tys. ton surowicy, 40 tys. ton stali, 5 tys. ton blachy ocynkowanej, 34 tys. ton rur grzewczych. Organizacja partyjna Huty im. Lenina zrywa się stosowanymi w przeszłości praktykami formalizmu. Prowadzi konsultacje z szeregiem członkami partii i utrzymuje z nimi ścisły związek. Eliminować się będzie również nadmierną sprawozdawczością i biurokracją.

Organizacja partyjna przy Hucie im. Lenina wybiera się także datami metod pracy, jakimi było wyreczenie administracji w wypełnianiu jej obowiązków. Rozwój Huty im. Lenina — nie zawsze tworzyszyna budowa obiektów komunalnych i społecznych, jak np. urządzeń służących do oczyszczania ścieków i gazów. Podjęte zostały w tych sprawach decyzje, lecz w praktyce nie są one — niestety — realizowane. Placenie przez Hutę im. Lenina wielomilionowych odszkodowań z tytułu strat spowodowanych niekwalifikacją tramwajowej lub kolejowej. Założa Huty im. Lenina ma zbyt mało obiektów wczasowo-wypoczynkowych, a także kulturalnych.

W trudnościach materiałowych i finansowych. Niejednego z zainteresowanych budowa odstraszyła zbyt wysokie odsetki płacone od zaciągniętych pożyczek.

Czy nie mamy za dużo nosicieli legitymacji, tzw. kibiców partyjnych? Oburzający jest fakt, że są tacy, którzy należą do partii od 25 lat, a nie wyjeżdżają się wyjeżdżać kilka razy w roku za granicę i uprawiać najwzrosty handel.

STANISŁAW OPALKO
dyrektor Zakładów Azotowych w Tarnowie

W trakcie toczących się spotkań i dyskusji wyniknęło szereg problemów nurtujących mieszkańców Tarnowa i powiatu. Aktualnie na liście kandydatów do mieszkań z puli rad narodowych figuruje 1200 nazwisk. Liczba ta zwiększa się o dalszych 300, w związku z koniecznością wyburzenia starych domów. Tymczasem budownictwo mieszkaniowe rad narodowych przedstawia się bardzo skromnie i należy przewidywać, że w roku 1975 na mieszkańca oczekiwane będzie około 800 rodzin, których z racji niskiej dochodowości nie można skierować do spółdzielni mieszkaniowej.

WŁADYSŁAW KASPRZYK
I sekretarz Komitetu Uczelnianego PZPR przy AGH

Wieloletni kierownik Huty im. Lenina — nie zawsze tworzyszyna budowa obiektów komunalnych i społecznych, jak np. urządzeń służących do oczyszczania ścieków i gazów. Podjęte zostały w tych sprawach decyzje, lecz w praktyce nie są one — niestety — realizowane. Placenie przez Hutę im. Lenina wielomilionowych odszkodowań z tytułu strat spowodowanych niekwalifikacją tramwajowej lub kolejowej. Założa Huty im. Lenina ma zbyt mało obiektów wczasowo-wypoczynkowych, a także kulturalnych.

Podstawowym obowiązkiem wyższych uczelni jest kształcenie młodej inteligencji. Odbok podnoszenia jej wiedzy czyni się również wiele dla podnoszenia postawy obywatelskiej, m. in. poprzez rozwijanie czynów społecznych, obozów naukowych, studium wojtkowe.

Wieloletni kierownik Huty im. Lenina — nie zawsze tworzyszyna budowa obiektów komunalnych i społecznych, jak np. urządzeń służących do oczyszczania ścieków i gazów. Podjęte zostały w tych sprawach decyzje, lecz w praktyce nie są one — niestety — realizowane. Placenie przez Hutę im. Lenina wielomilionowych odszkodowań z tytułu strat spowodowanych niekwalifikacją tramwajowej lub kolejowej. Założa Huty im. Lenina ma zbyt mało obiektów wczasowo-wypoczynkowych, a także kulturalnych.

Drugim ważnym zadaniem uczelni jest wykorzystanie kadry naukowej oraz potencjału badawczego w celu ściślejszego powiązania nauki z praktyką. Służą temu celowi ma działalność powołańcza i badania instytutów uczelnianych, które w ramach kooperacji sprzętu naukowo-badawczego skupiają się na rozwiązywaniu bardziej zasadniczych problemów naukowo-technicznych. Konieczne jest również ustalenie obowiązującej praktyki, aby przed podejmowaniem każdej ważniejszej decyzji technicznej i inżynierskiej konsultować się z przedstawicielami nauki. Należy także bardziej konsekwentnie „rozdzielać” poszczególne działy lub ośrodki naukowe z realizacją zadań. Ma tu wielką rolę do spełnienia użyciela naukowa organizacja partyjna, która przy pomocy kontrolnych powiada także inspirować i podjęciem poszukiwań naukowych. W takiej atmosferze będzie można liczyć na większy wpływ naukowców na rozwój gospodarki naszego regionu i kraju.

Wieloletni kierownik Huty im. Lenina — nie zawsze tworzyszyna budowa obiektów komunalnych i społecznych, jak np. urządzeń służących do oczyszczania ścieków i gazów. Podjęte zostały w tych sprawach decyzje, lecz w praktyce nie są one — niestety — realizowane. Placenie przez Hutę im. Lenina wielomilionowych odszkodowań z tytułu strat spowodowanych niekwalifikacją tramwajowej lub kolejowej. Założa Huty im. Lenina ma zbyt mało obiektów wczasowo-wypoczynkowych, a także kulturalnych.

SYLWESTER FRAS
rolnik z pow. miechowskiego

Chłopi z zadowoleniem przyjęli uchwały VII i VIII Plenum KC partii. Będą produkować więcej i lepiej. Wiele spraw istotnych dla rolnictwa jest obecnie dyskutowanych i załatwianych, niektóre ciągnęły się zbyt długo i zajęto się nimi dopiero w ostatnim okresie.

Nie przekreślając ogromnego dorobku kolekcji rolniczych w ich pracy uwidacznia się wiele nieprawidłowości. Ta masowa organizacja nie nadaje już za potrzebami dnia dzisiejszego. Jedną z przyczyn stało się zbyt mechaniczne zaprzetywanie w sprawie mechanizacji, co spowodowało zaniedbanie innych istotnych problemów, jak realizacja programu nawozowego, ochrony roślin itp. Po utworzeniu młodzieżowych baz maszynowych i wytypowaniu tzw. kółek wiodących, niektóre nagle nie wiedzą co robić. Dają się zdystansować Kółkami Gospodyń Wiejskich. Trzeba więc spojrzeć na kółka rolnicze po nowemu, ich działalność odpowiadać musi obecnym potrzebom rolników i rolnictwa. Nieodzowna jest także weryfikacja działaczy kółkowych, bowiem niektórzy z tych, którzy współuczestniczyli w tworzeniu tej organizacji, byli „obrosli w piórka”, stali się posiadaczami maszyn, a nawet ciągników i nie są zainteresowani dalszym rozwojem kółek.

Nazwa postulatów i głosy natrafiały daleko na terenach konserwatywnych działaczy i zwierzchników, uważających, że młodość pochodzi tylko od góry. Trzeba, by nasi zwierzchnicy bardziej wstęchali w się w nasze głosy — od dołu.

WŁADYSŁAW MISKÓW
przewodniczący Zarządu Wojewódzkiego Związku Młodzieży Socjalistycznej

Organizacja ZMS województwa krakowskiego, licząca ponad 110 tys. członków, ma za sobą dwie fazy dyskusji. Czego ona dotyczyła, co podnosiła młodzież?

Aktyw zwraca szczególną uwagę na kryzys autorytetu jako zjawiska wpływającego niekorzystnie na postawę młodych. Wiąże się z tym wszelkie przejawy nierówności i niesprawiedliwości społecznej, które młodzież dostrzega bardzo wyraźnie.

Dotychczas było tak, że młody człowiek w pełni swego rozwoju biologicznego, w wieku 28 lat często nie mógł założyć rodziny, ponieważ miał trudności ze zdobyciem mieszkania, z ugruntuowaniem swej pozycji zawodowej. Nowe kierownictwo partii zajmowało się młodym konsekwentnie i zdecydowanie w działaniu. Dlatego młodzież nie ogranicza się do żądań, ale podejmuje także konkretne działania. Wyraża się ono choćby wydatnym udziałem w dodatkowych zobowiązaniach i czynach produkcyjnych.

W minionym okresie młodzi nie mieli w budownictwie, borykają się

Eliminowanie z naszego życia elementów przestępczych, występowanie przeciwko przejawom naruszania dyscypliny społecznej stanowią jeden z czynników kształtowania wrażliwości klimatu, koniecznego dla pomyślnej realizacji programu działania nakreślonego przez nowe kierownictwo partii. Elementy antysocjalistyczne usiłowały i usiłują pogłębiać konflikty społeczne licząc na to, że w wyniku zachodzących zmian może się utworzyć pole dla ich działalności opozycyjnej. W rozmaity sposób próbują się negocjować kierownictwo, podrywając autorytet i zaufanie do nowego kierownictwa. Źródłem inspi-

nie dość konsekwentne prezentowanie problemów i potrzeb młodzieży.

WŁADYSŁAW JANIK
robotnik z pow. chrzanowskiego

Zakłady przemysłu ciężkiego powiatu chrzanowskiego dają milionowej wartości produkcję, mając poważny wkład w pomnażanie dochodu narodowego. Te fakty i wzmożony wysiłek produkcyjny żądań. W poprzednim okresie znaczne środki przeznaczano na modernizację i rozbudowę przemysłu. Niekorzystnie przedstawiały się natomiast nakłady na inwestycje komunalne, oświatowe i inne. Do prowadziło to do trudnej sytuacji. Przykładem tego może być choćby szpital w Chrzanowie, który nie zaspokaja potrzeb ludzi pracy z tego miasta i powiatu. Ślad także do zainteresowanych resortów, aby spojrzeli przychylnym okiem na chrzanowską klasę robotniczą i zezwoliły bodaj na skromne partyjowanie w świadczeniach na zaspokojenie najpilniejszych potrzeb.

Problem Chrzanowskiego, Oświęcimskiego, Jaworzna i powiatów stanowił deficyt w służbie zdrowia. Zakłady pracy dysponują dobrze wyposażonymi przychodniami, które są niedostępne dla okolicznej ludności. Z kolei koczowniczo-turawie pracuje w trudnych warunkach. Inną bolączką jest brak lekarzy, głównie przemysłowych.

Nie wiadomo jak długo jeszcze niespełnionymi postulatami pozostać będą: budowa obwodnicy w Chrzanowie (trasa ta należy do najbardziej przeciążonych w kraju) oraz wytyczenie autostrady. Odwołanie do wydziału spraw, że nie nie dzieje się na terenach przeznaczonych przedsięwzięcia. Tymczasem potrzeby mieszkaniowe są ogromne, bowiem rok rocznie przybywa tysiące nowych małżeństw.

ALFRED POTOCZEK
I sekretarz KP PZPR w Nowym Sączu, poseł na Sejm

Jednym z bardzo istotnych problemów jest wychowanie młodego pokolenia. Z perspektywy 15 lat likwidacja Związku Młodzieży Polskiej, należy uważać za dużą szkodę polityczną. Zle się stało, że w okresie ostatnich 15 lat nie odbyło się ani jedno posiedzenie Komitetu Centralnego poświęcone problemom młodego pokolenia. Dekoncentracja sił i środków w ruchu młodzieżowym nie tworzy z niego zwartej siły o jednolitym programie, który powinien być przystosowywany do potrzeb poszczególnych środowisk. Jedno z planarnych posiedzeń Komitetu Centralnego należy poświęcić programowi i ideowemu zagadnieniom ruchu młodzieżowego, przeprowadzając je spotkaniami i konsultacjami z tymi, którzy mają coś do powiedzenia na temat wychowania.

Konieczne jest podniesienie rangi nauczyciela i szkoły, który w procesie wychowania młodego pokolenia odgrywa szczególnie odpowiedzialną rolę. Trzeba wreszcie stworzyć młodzieżową perspektywę wyczerpania możliwości sprawnego wychowania i zatrudnienia. (np. aktualnie w Nowym Sączu i powiecie występuje problem zatrudnienia szeregu młodych osób nawet ze średnim wykształceniem). Tej ostatniej sprawy dotyczy postulat pod adresem KW: aby wyśluchać sprawozdania WRN i Rady Narodowej miasta Krakowa na temat tego, jak zamierzają przystąpić do rozwiązania spraw zatrudnienia w rejonach o nadwyżkach siły robotniczej oraz pod adresem Egzekutywu KW: aby zajął się zagadnieniem budowy zakładów „Teplot” w Nowym Sączu, co pozwoliłoby na uzyskanie nowych miejsc pracy w tym mieście.

MIECZYŚLAW NOWAK
komendant wojewódzki MO

W imieniu Wojewódzkiego Komitetu Stronnictwa Demokratycznego uczestników Konferencji podzwania prezes WK SD w Krakowie Jan Garlicki. Stwierdza potrzebę dalszego dookreślenia sojuszu międzypartyjnego. Taką jest opinia członków SD wyrażana na odbywających się ostatnio zebraniach Stronnictwa. Na zebraniach tych wyrażano pełną aprobatę dla oświadczeń o stanowisku Partii i rządu. Stronnictwo Demokratyczne usiłowało i usiłują pogłębiać konflikty społeczne licząc na to, że w wyniku zachodzących zmian może się utworzyć pole dla ich działalności opozycyjnej. W rozmaity sposób próbują się negocjować kierownictwo, podrywając autorytet i zaufanie do nowego kierownictwa. Źródłem inspi-



Michał Fortuna ze Szczucina, Barbara Polonczak z Mikuszowca, Jan Morzonek z Racławic, Bronisława Masłaniec z Woli Batorskiej i Stanisław Nowak z Nowego Wiśnicza prowadzą ożywioną dyskusję na aktualne tematy rolnicze, dotyczące rozwoju hodowli. Fot. Otto Link

racji w tych zamierzeniach są ośrodki wrogiej propagandy z „Wolną Europą” na czele, która wciąż syci jąd nieufności i próbuje zrazić społeczeństwo do pracowników Milicji i Służby Bezpieczeństwa.

W okresie wydarzeń grudniowych sytuacja w Krakowie przedstawiała się inaczej niż w innych miastach. Nie miały tu miejsca wystąpienia klasy robotniczej, a zakłęcia porządku publicznego dokonywały elementy chuligańskie, działające wywołowo.

Jednym z kryteriów oceny p.h.-cy aparatu MO i SB jest ilość wykrytych czynów i działań, godzących w interes i porządek społeczny. Ocena za rok 1970 wypadła korzystnie dla krakowskiej milicji. Świadczy o tym choćby dane, z których wynika, że ilość prze-

stępstw kryminalnych zmalała, że uzyskano widoczne rezultaty w walce z przestępczością gospodarczą oraz wykrywaniem afer o charakterze przemyślniczo-dewizowym.

Walka z przestępczością nie wprowadza się tylko do stosowna represji i ścigania winnych. Towarzyszyć jej powinna działalność profilaktyczna. W tej dziedzinie donosiła rolę ma do spełnienia także aparat kontrolny. Sprzyjający klimat do zwiększenia troski o wspólne dobro kształtuje także organizacja i instancje partyjne. Pomocną w tym względzie okazała się uchwała Plenum KW z czerwca ubiegłego roku.

Dalszy ciąg dyskusji zamieścimy w poniedziałkowym numerze „Gazety”.

Po klęsce interwentów w Laosie

Wojska Patet Lao likwidują niedobitki armii sajskiej

W kopalni „Rokitnica” Trwa dramatyczna walka o dotarcie do 10 górników zasypanych na głębokości 800 m

Ze sportu

KOMPROMITUJĄCA PORAZKA MISTRZYŃ POLSKI

W KILKU WIERZACH

A. KLIMA MISTRZEM BIATHLONU

(INF. WŁ.). Już od wczoraj następuje etapami rozruch zimny trzeciego konwertora w Hucie im. Lenina. Od wlewu tygodni dajemy sprawozdania z terenu tej wielkiej budowy, gdzie niejednokrotnie liczba zatrudnionych sięgała półtora tysiąca osób. I

Spadek zapasów złota w USA

W ubiegłym miesiącu zapasy złota w USA zmniejszyły się jeszcze o milion dolarów i wyniosły łącznie 11,030 miliarda. Jak wynika z komunikatu departamentu finansów jest to najniższy poziom zapasów złota USA w okresie ostatnich 22 miesięcy.

Po klęsce interwentów w Laosie

Wojska Patet Lao likwidują niedobitki armii sajskiej

W kopalni „Rokitnica” Trwa dramatyczna walka o dotarcie do 10 górników zasypanych na głębokości 800 m

Ze sportu

KOMPROMITUJĄCA PORAZKA MISTRZYŃ POLSKI

W KILKU WIERZACH

A. KLIMA MISTRZEM BIATHLONU

W oczekiwaniu na gotowość konwertora nr 3

(INF. WŁ.). Już od wczoraj następuje etapami rozruch zimny trzeciego konwertora w Hucie im. Lenina. Od wlewu tygodni dajemy sprawozdania z terenu tej wielkiej budowy, gdzie niejednokrotnie liczba zatrudnionych sięgała półtora tysiąca osób. I

Spadek zapasów złota w USA

W ubiegłym miesiącu zapasy złota w USA zmniejszyły się jeszcze o milion dolarów i wyniosły łącznie 11,030 miliarda. Jak wynika z komunikatu departamentu finansów jest to najniższy poziom zapasów złota USA w okresie ostatnich 22 miesięcy.

Po klęsce interwentów w Laosie

Wojska Patet Lao likwidują niedobitki armii sajskiej

W kopalni „Rokitnica” Trwa dramatyczna walka o dotarcie do 10 górników zasypanych na głębokości 800 m

Ze sportu

KOMPROMITUJĄCA PORAZKA MISTRZYŃ POLSKI

W KILKU WIERZACH

A. KLIMA MISTRZEM BIATHLONU

W oczekiwaniu na gotowość konwertora nr 3

(INF. WŁ.). Już od wczoraj następuje etapami rozruch zimny trzeciego konwertora w Hucie im. Lenina. Od wlewu tygodni dajemy sprawozdania z terenu tej wielkiej budowy, gdzie niejednokrotnie liczba zatrudnionych sięgała półtora tysiąca osób. I

tak prawdopodobnie w dniu dzisiejszym nastąpi rozruch gorący tego ważnego obiektu nowoczesnego polskiego hutnictwa. Warto dodać, że trzeci konwertor liczy 108 m sześć, — pierwsze dwa miały po 80 m sześć, objętości. Wczoraj rozpoczął się 72-godzinny ruch kotła-użyźniarza, wykończono wymurówkę samego konwertora. Dzięki wcześniejszemu wprowadzeniu do eksploatacji tego obiektu będzie można osiągnąć produkcję stalowni konwertorowo-tlenowej 1.850 tys. ton stali rocznie w Hucie im. Lenina.

Odbywały się wczoraj posiedzenia komisji odbioru, posiedzenia kierownictwa Huty im. Lenina oraz Przedsiębiorstwa Przemysłowego Budowy Huty im. Lenina, na których to posiedzeniach ustalano kierunki ostatecznych posunięć budowlanych i inwestora. Wytworzyła praca robotników generalnego wykonawcy — Zarządu Budowlano-Montażowego nr 2 PPB HIL, „Mostostalu”, „Elmontu”, „Energomontaż”, „Instal”, „Kraakowski” Przedś. Budowy Płeców Przemysłowych, „Termozolacji” i Przedś. Budowy Chłodni KTYM — dobiega na tym obojętne końca. Budowlani zrealizowali pracą ugodowni już sześć raz, że drogę im są słowa podjętego zobowiązania, które prawdopodobnie z niewielkim opóźnieniem zostanie wykonane. (J)

Po raz pierwszy na świecie

W ZSRR energią atomową przekształcono w energię elektryczną

MOSKWA (PAP). Wszystkie światowe agencje powtórzyły za agencją TASS i Radiem Moskiewskim sensacyjną wiadomość, że w ZSRR po raz pierwszy na świecie zastosowano urządzenie, które pozwoliło przekształcić bezpośrednio, bez użycia motoru, energię atomową w energię elektryczną. Agencja France Presse swą depeszę na ten temat poprzedziła słowami „płn-

Agencja TASS podkreśla, że skonstruowanie tego urządzenia jest nowym wielkim osiągnięciem radzieckiej atomistyki, otwierającym perspektywę w jeszcze jednej ważnej dziedzinie wykorzystania energii atomowej do celów pokojowych. Moc prądu wyprodukowanego podczas pierwszego eksperymentu wynosi kilka kilowatów. Radio Moskwa poinformowało, że w ZSRR istnieją dwa tego typu urządzenia.

W kopalni „Rokitnica” Trwa dramatyczna walka o dotarcie do 10 górników zasypanych na głębokości 800 m

Ze sportu

KOMPROMITUJĄCA PORAZKA MISTRZYŃ POLSKI

W KILKU WIERZACH

A. KLIMA MISTRZEM BIATHLONU

W oczekiwaniu na gotowość konwertora nr 3

(INF. WŁ.). Już od wczoraj następuje etapami rozruch zimny trzeciego konwertora w Hucie im. Lenina. Od wlewu tygodni dajemy sprawozdania z terenu tej wielkiej budowy, gdzie niejednokrotnie liczba zatrudnionych sięgała półtora tysiąca osób. I

Spadek zapasów złota w USA

W ubiegłym miesiącu zapasy złota w USA zmniejszyły się jeszcze o milion dolarów i wyniosły łącznie 11,030 miliarda. Jak wynika z komunikatu departamentu finansów jest to najniższy poziom zapasów złota USA w okresie ostatnich 22 miesięcy.

Po klęsce interwentów w Laosie

Wojska Patet Lao likwidują niedobitki armii sajskiej

W kopalni „Rokitnica” Trwa dramatyczna walka o dotarcie do 10 górników zasypanych na głębokości 800 m

Ze sportu

KOMPROMITUJĄCA PORAZKA MISTRZYŃ POLSKI

W KILKU WIERZACH

A. KLIMA MISTRZEM BIATHLONU

W oczekiwaniu na gotowość konwertora nr 3

Będziemy umacniać kierowniczą rolę Partii w ściślejszej więzi z całym społeczeństwem

Skrót referatu wygłoszonego przez I sekretarza KW PZPR — Józefa Klaseę na Wojewódzkiej Konferencji Sprawozdawczo-Wyborczej

XII Konferencja Sprawozdawczo-Wyborcza zamknięła dwuletni okres w pracy naszej wojewódzkiej organizacji partyjnej. Poważne osiągnięcia produkcyjne klasy robotniczej i chłopów — tu zaznaczyła się wiodąca rola Partii — a z drugiej strony klimat społeczno-ideowy po VII i VIII Plenum KC PZPR pozwoliły na umocnienie w walce aktyw Partii i odbudowę zaufania w szerokich kręgach społeczeństwa. O tym okresie mówi organizacyjny rozwój Partii, znaczne efekty ekonomiczne osiągnięte w kluczowych zakładach produkcyjnych i budownictwie, rozbudowa Huty im. Lenina, Zakładów Azotowych w Tarnowie i Chemicznych w Oświęcimiu, rozwój innych obiektów gospodarczych oraz realny postęp w unowocześnianiu życia i pracy krakowskiej wsi. Nasze osiągnięcia zarówno w sferze ekonomiki, nauki i techniki, jak i społeczno-kulturalnego rozwoju regionu są niezaprzeczalne. Nikt nie może tego dorobku podważyć lub zakwestionować.

Mówiąc o osiągnięciach, trzeba nam — w toku obrad Konferencji — zwrócić także uwagę na błędy i braki w działalności administracyjno-gospodarczej, na istniejące jeszcze słabości i zaniedbania w pracy wewnętrznej partyjnej i politycznej.

I sekretarz KW analizuje to kryzys grudniowy i decyzje VII Plenum KC PZPR. Wyrazem aprobaty i poparcia ludzi pracy ziem krakowskiej dla nowego kierownictwa Komitetu Centralnego i uchwały VIII Plenum KC były m. in. zobowiązania produkcyjne i czyny społeczne. Tak na przykład krakowscy hutnicy podjęli zobowiązanie dodatkowego wyprodukowania 80 tys. ton surówki, 40 tys. ton stali, 18 tysięcy ton wyrobów walcowanych i 34 tysiące ton rur zgrzewanych. Górnicy zobowiązali się wydobyc dodatkowo blisko 75 tysięcy ton węgla. Załogi przedsiębiorstw budowlanych postanowiły przyspieszyć budowę 35 bloków mieszkalnych. Wysoką wartość posiadała zobowiązania znacznego powiększenia produkcji materiałów budowlanych, zobowiązania kolejarzy, pracowników chemii i przemysłu spożywczego i rolników. Łącznie w styczniu i lutym bieżącego roku zalogi ponad 350 zakładów krakowskiego regionu podjęły zobowiązania produkcyjne wartości ponad jeden miliard 43 miliony złotych. Ponadto, mieszkańcy regionu zadklarowali pracę w ramach czynów społecznych, w ilości ponad 518 tysięcy roboczo-godzin.

Oto godna i mądra forma poparcia ludzi pracy naszego regionu dla doniosłych decyzji i uchwał Komitetu Centralnego i Plenum KC. Uchwały VIII Plenum KC wywołały wiele gospodarskich inicjatyw, ujawniły dojrzałość, żarliwość, wysokie poczucie współodpowiedzialności za sprawy zakładów produkcyjnych, za ekonomiczny i kulturalny rozwój regionu, za wcielanie w życie statutowych norm partyjnych i zasad socjalistycznej demokracji.

Wieloletnia i mądra forma poparcia ludzi pracy naszego regionu dla doniosłych decyzji i uchwał Komitetu Centralnego i Plenum KC. Uchwały VIII Plenum KC wywołały wiele gospodarskich inicjatyw, ujawniły dojrzałość, żarliwość, wysokie poczucie współodpowiedzialności za sprawy zakładów produkcyjnych, za ekonomiczny i kulturalny rozwój regionu, za wcielanie w życie statutowych norm partyjnych i zasad socjalistycznej demokracji.

Siły Partii

Kształtuje się szerokie forum konsultacji, gospodarskiej rozmowy z ludźmi pracy. Pragniemy być w codziennym kontakcie ze społeczeństwem. Jest to proces, który musi rozwinąć się aby przynosił coraz lepsze rezultaty. Chcemy znać na bieżąco bolączki i opinie naszych załóg produkcyjnych. Musimy na nie skutecznie reagować. Ale równocześnie oczekujemy od każdej załogi, od całego społeczeństwa, czynnego poparcia rzetelnej pracy i obywatelską postawą. Dobra robota, dająca dodatkowo, wysokiej jakości produkt na zaspokojenie potrzeb wewnętrznych i eksportowych, jest najlepszym poparciem i najcenniejszą aktywnością. Siły produkcyjne do takiej postawy społeczeństwa, partia może wyzwolić jedynie pod warunkiem przestrzegania zasad demokracji socjalistycznej, dbałości o zgodność słowa z czynem oraz codziennej wiary z narodem. Jednocześnie zwalczając musimy wszelkie próby bałamućcia i skłócania ludzi pracy, czy izolowania Partii od mas pracujących. Trzeba aktywne przeciwstawiać się wszelkim atakom na istotę ustroju socjalistycznego, na podstawy dyktatury proletariatu, na kierowniczą rolę Partii. Należy rozwijać aktywniejszą ofensywę ideologiczną i polityczną w obronie idei socjalizmu i leninizmu oraz światopoglądu marksistowskiego.

Jakie formy pracy, jaką aktywność gospodarczą i polityczną naszą organizacja partyj-

oderwane od środowiska, gdy nie umiały słuchać głosu opinii robotniczej i skutecznie na nią reagować.

W okresie kadencji odsetek chłopów wzrósł o 6 promille, robotników o 2 promille; łącznie te dwie grupy społeczne obejmują ponad 51 procent ogólnej liczby członków i kandydatów Partii w naszym województwie. Mimo znacznego postępu w skłádce socjalnym Partii, rezultaty jakościowe nie mogą nas zadowalać. Gdy dodatkowo przypomnimy, że spośród około 6 tysięcy osób skreślonych i wydalonych w ostatnich dwóch latach, 70 proc. stanowią robotnicy i chłopci, że stan członków Partii w takich działach jak budownictwo, transport, czy spółdzielczość kształtuje się najniżej — otrzymamy wskazówki gdzie jesteśmy jeszcze słabi i gdzie rysują się najpilniejsze zadania. Analizy sprawozdawczo-wyborczej, w toku której w niektórych ogniskach zmalał udział robotników i chłopów we władzach partyjnych. I tak w egzemplarzach POP robotnicy stanowią tylko 19 procent, chłopci 13 procent.

Te zjawiska uprzytomniają nam prostą prawdę: nie wystarczy odgórna mobilizacja na rzecz poprawy wskaźników. Winnymi w każdym ognisku nie należy być tylko i wyłącznie robotnikami i chłopami, ale przede wszystkim z wykształceniem i wiedzą, którzy w wyniku zwiększyli się realny wpływ robotników i chłopów na funkcjonowanie i decyzje Partii.

Należy zastanowić się nad słusnością dalszego łosciowego rozwoju Partii, oczywiście nie zamykając dopływu do niej ludzi zaangażowanych, cieszących się autoritetem i uznanie środowiska. Jednocześnie musimy bardziej zdecydowanie niż dotychczas eliminować z Partii oportunistów, ludzi demoralizowanych, dwulicowych, demagogów, revisionistów i ludzi biernych. Na ich miejsce powinniśmy

Decydują ludzie

Praca partyjna z kadrami, właściwe rozmieszczenie i wykorzystanie reprezentowanego przez nie potencjału wiedzy oraz doświadczenia, jest jednym z ważnych zadań wszystkich ognisk naszej Partii. Bówiem kierowniczą rolą Partii w budownictwie socjalistycznym wynika nie tylko z jej słusznego programu, ale przede wszystkim z odpowiedzialności za jego realizację. Jak program Partii jest wcielany w życie zależy od konsekwencji od umiejętność i doświadczenia naszych kadr. Ponadto winniśmy mieć na uwadze fakt, że często obywatela Polski Ludowej kształtują swój stosunek do Partii i socjalizmu nie tylko w oparciu o osiągnięcia gospodarcze czy społeczne ludowej władzy, ale także poprzez przyrząd ludzi pełniących

kierownicze funkcje partyjne, państwowe, gospodarcze itd. W ich pracy i postawie dopatrzyć się potwierdzenia zasad, które głosimy.

Rozwój w walce

Za mało wykorzystaliśmy w naszej pracy skuteczną formę propagowania ludzi wzorowej pracy, których w naszym regionie mamy tysiące — w każdej fabryce, instytucji, uczelni czy gromadzie. To ich solidna praca, zdrowa ambicja powoduje, że stają się oni nosicielami wiary i dyscypliny.

TOWARZYSZE DELEGACI

Partia ponosi szczególną odpowiedzialność za pracę z młodzieżą. Młodzież własnie powinna być traktowana jako podstawowy adresat inicjatyw i przedsięwzięć w sferze ideowo-wychowawczej. Jeśli mówimy, że nasza Partia była i jest Partią walcząca, w tym również o umysł ludzkie, to oznacza, że w pierwszym rzędzie winna walczyć o umysł młodzieży. Musimy dążyć do tego, by nasza młodzież należała do Związku Młodzieży Socjalistycznej, Związku Młodzieży Wiejskiej, Związku Harcerstwa Polskiego, Zrzeszenia Studentów Polskich i Kół Młodzieży Wojskowej, przejmowała najcenniejsze cechy klasy robotniczej, to znaczy, by uczyła się od niej, że człowiek sprawdza się w pracy, że o pracę praw ma i obowiązki. Trzeba naszą młodzież uczyć konkretności, szacunku do pracy, rozwijać w niej poczucie odpowiedzialności za naród, za rozwój i umocnienie socjalizmu. Czerpiąc z doświadczeń ruchu młodzieżowego w Polsce, organizacje winny poważnie wykorzystywać te elementy, które wskazują młodzieży nowe horyzonty i aspi-

racje zachęcające do pełnego uczestnictwa w rewolucji naukowo - technicznej. Przy czynnym udziale samej młodzieży należy podjąć te sprawy, które nawarstwiają się w ostatnich latach wytworzyły wiele niezadowolonych wśród niej. Godną poparcią jest m. in. inicjatywa młodzieży w sprawie budowy mieszkań. Wiemy bowiem, że spośród oczekujących na przydział mieszkania zdecydowaną

Jasne określenie zadań Partii

oświadczenia ostatnich lat — a szczególnie wydarzenia ostatnich miesięcy — przytomni nam jak brzemnienna w skutkach była drobna ingerencja Partii w kompetencje administracji państwowej i organów władz terenowych. Zdejmowała ona odpowiedzialność ognia administracji i władzy za powierzone im odcinki życia, rozpraszała funkcjonowanie Partii, nie zapewniając jej często kierowniczego wpływu na wszelkie zagadnienia. Doblowanie roli administracji szczególnie negatywne skutki miało w życiu gospodarczym naszego kraju.

Dzisiaj najważniejszym zadaniem Partii w dziedzinie gospodarczej jest zlikwidowanie dysproporcji jaka powstała pomiędzy szybkim rozwojem przemysłu w naszym kraju a niedostatecznym wzrostem stopy życiowej ludzi pracy. Chodzi więc o przywrócenie harmonii pomiędzy uprzemysłowieniem kraju i wzrostem dobrobytu. Występuje tu bowiem tak zwane sprzeczanie zwrotne. Zahamowania we wzroście stopy życiowej mają bezpośredni wpływ na dynamikę rozwoju, nowoczesność i jakość produkcji. Ciągłe eliminowanie z planów gospodarczych tak zwanych inwestycji towarzyszących zrodziło rażące zaniedbania głównie w:

- budownictwie mieszkaniowym,
- rozwoju sieci usług,
- opiece zdrowotnej, głównie w budownictwie nowych szpitali,
- w komunikacji.

Poważnie zaniedbano również budowę tak zwanych urządzeń socjalnych w fabrykach, naruszając podstawowe warunki bezpieczeństwa i higieny pracy.

Administracja państwowa i władze terenowe nie mając dopingu władz zwierzchnich do rozwijania działalności w dziedzinie socjalnej, osłabiały swoje zabiegi o środki na inwestycje socjalne. Zaniedbania nakładaly się z roku na rok, rosło niezadowolenie, ludzie przestawali kojarzyć rozwój kraju z własnym dobrobytem. W ten sposób mimo niezaprzeczalnych osiągnięć w uprzemysłowieniu kraju doprowadzono do rozbratu teorii z praktyką. Jak już wspominaliśmy, największe zaniedbania nastąpiły w budownictwie mieszkaniowym. Pogarszała się jakość mieszkań, rosła ich cena a okres wyczekiwania na przy-

Zmiany w sposobie myślenia

rozwoju takiej inicjatywy personelu inżynieryjno - technicznego, robotników, takiego działania administracji, aby zabezpieczyć zwiększenie produkcji rynkowej i eksportowej, dając jednocześnie o stałej obniżki kosztów produkcji.

Osobym problemem, który będzie miał wpływ na tempo wzrostu stopy życiowej jest wykorzystanie rezerwy produkcyjnych naszego przemysłu. W czasie zebrań po VIII Plenum towarzyszyły szereg dyskusji ten problem. Wskazywano, że maszyny i urządzenia często spradowane za grube dewizy, są wykorzystywane w 50 — 60 procentach. Wystarczy przyjąć się Skawiskim Zakładom Materiałów Ogniotrwałych, Odlewni Żelaza w Charznie, WSW w Andrychowie, WSK w Krakowie, Krakowskiej Fabryce Aparatów Pomiarowych, „Famo” Kraków, Garbarni w Oświęcimiu itd. Pilnego zajęcia się przez administrację, przy inspiracji i kontroli Partii, wymaga problem kooperacji i brak części zamiennych. Ie nie wykorzystanie potencjału, ile strat ponosi gospodarka narodowa i każdy robotnik z powodu

nierytmiczności dostaw komooperacyjnych i braku części zamiennych — towarzysze wiedzą dobrze. Tu wspólnym wysiłkiem musimy doprowadzić do radykalnych zmian, o ile chcemy wykorzystać rezerwy, wygospodarować środki na wzrost stopy życiowej.

Umacniając odpowiedzialność władzy terenowej, jednoosobowe kierownictwo w zakładach pracy i przedsiębiorstwach, instancje partyjne, podstawowe organizacje, powinny zajmować się kluczowymi problemami życia gospodarczego. Partia kierując procesami przyzwycajenia trudności dnia dzisiejszego, żyjąc troskami całego społeczeństwa, jednocześnie musi pamiętać że nie może dopuścić i to zarówno w mieście jak i na wsi. Zaopatrzenie rynku w artykuły codziennego użytku również nie zaspokajało stale rosnących potrzeb społeczeństwa. Z dużym opóźnieniem rozwijała się sieć służby zdrowia, a szczególnie rażące zaniedbania nastąpiły w przyroście łóżek szpitalnych na 1000 mieszkańców. Szybki rozwój przemysłu powiększył ilość dojeżdżających do pracy. Stąd w licznych miastach i miasteczkach nastąpiło pogorszenie warunków komunikacyjnych, gdyż w ślad za tym nie szły rozszerzenie i modernizacja komunikacji.

Naprzeciw potrzebom wsi

Na aktualną sytuację w rolnictwie krakowskiego regionu brzemienne wpływ mają niedroże w ostatnich dwóch latach, spowodowane zmiennymi warunkami atmosferycznymi a zwłaszcza kleską powodzi, którą szczególnie dotkliwie odczuły rolnicze powiaty naszego województwa. Potrzebna jest więc ogromna mobilizacja aktywów wiejskiego, a poprzez niego — wszystkich rolników, w zakresie odbudowy produkcji rolnej, w zakresie przyspieszenia tempa wzrostu pogłównia trzody i bydła oraz wzrostu produkcji zbóż. Głównym celem polityki rolnej jest i pozostanie przede wszystkim pełne zaspokojenie szybko rosnących potrzeb żywnościowych społeczeństwa oraz wzrostu dochodu mieszkańców wsi.

Zadaniem wojewódzkiej organizacji partyjnej i rad narodowych jest stałe dostosowywanie polityki rolnej do potrzeb i specyfiki regionu. Temu celowi służą między innymi — z dobrym skutkiem systematyczne konsultacje naszych poczynań z rolnikami.

Na wielu naradach aktywów partyjnych podnoszono problem ucieczki ludzi młodych ze wsi i w rezultacie zwiększanie się liczby gospodarstw podupadłych lub opuszczonych. Sprawa ta w niektórych rejonach województwa staje się dość poważnym problemem. Jednym ze sposobów rozwiązania tego zagadnienia winno być przemieszczanie tych gospodarstw — jeśli to jest możliwe — przez gospodarstwa państwowe i spółdzielcze, przez kółka rolnicze, lub wreszcie przez właścicieli gospodarstw dobrze prosperujących, posiadających perspektywę rozwoju.

Nadal także konsekwentnie trzeba przeciwdziałać tendencjom do dzielenia gospodarstw i wykorzystywania użytków rolnych na cele nierolnicze. Będziemy również kontynuować wysiłki w dziedzinie tak koniecznej komasacji

Czemu ma służyć nasz program?

Pragniemy więc, by program wypracowany przez XII Wojewódzką Konferencję Sprawozdawczo - Wyborczą w sposób najlepszy służył dalszemu ożywieniu politycznemu ludzi pracy naszego regionu, co z kolei przekształci się w planowo w konstruktywne działania w dziedzinie produkcji i całej ekonomiki.

Jesteśmy przekonani, że podjęte już zobowiązania załóg fabrycznych oraz czynny społeczny mieszkańców miast osiedli i wsi krakowskiej, stana się przyswiołowa iskra, która wznici plomień ludzkiej ofiarności, zapału i inicjatywy. Nasze wysiłki, nasza codzienna praca, wsparta trwałym sojuszem i braterską współpracą z Związkiem Radzieckim, krajami wspólnoty socjalistycznej, stanowią gwarancję bezpieczeństwa i dalszego rozwoju Polski Ludowej. Chcemy — by w okresie przygotowań do VI Zjazdu naszej Partii, wzrosła produkcja i wydajność pracy we wszystkich hutach i kopalniach, fabrykach i przedsiębiorstwach. By — pod kontrolą robotniczą, organizacja związkowych i partyjnych — coraz sprawniej, lepiej i mądrzej pracowała nasza administracja, by szybsze poprawy ulegała jakość produkcji i agnety, by ład i porządek panował we wszystkich fabrykach i na budowach, we wszystkich wioskach i osiedlach mieszkaniowych.

Tylko silna, wywodząca się z wielkich tradycji rewolucyjnej klasa robotnicza, potencjalnie tkwiąca w umysłach i talentach krakowskiej inteligencji, postepowe i nowatorskie doświadczenia chłopów mogą nam pomóc w pokonaniu tych trudności i wypracowaniu programu na jutro. To jest ta szansa, na którą zwrócił naszą uwagę VIII Plenum w słowach: „Główna rezerwa, którą Partia i ojczyzna dysponują — stanowią ludzie, ich patriotyzm, ofiarność i talenty”.

Jeśli dzisiaj mówimy o znacznym dorobku politycznym i gospodarczym w ostatniej kadencji, to podkreślić należy, że jest on dziełem ofiarnej pracy robotników, chłopów, inteligencji pracującej. Dlatego pozwólcie, że z tej trybuny złożę tym wszystkim, którzy dobrze pracowali, najserdeczniejsze podziękowanie za ich codzienny trud w pomnażaniu naszego dorobku ogólnonarodowego. Dalszy nasz rozwój będzie również warunkowała nasza ofiarność i zaangażowanie w budowę socjalizmu.

Główne problemy rozwoju gospodarczego regionu krakowskiego w latach 1971-72

Skrót referatu przewodniczących Rady Narodowej m. Krakowa i Wojewódzkiej Rady Narodowej wygłoszonego przez Jerzego Pękale na Wojewódzkiej Konferencji Sprawozdawczo-Wyborczej PZPR

Przedstawienie w referacie I sekretarza KW w dostarczonych materiałach problemy polityczne i społeczno-gospodarcze regionu krakowskiego wskazują na jego miejsce w kraju. Wysoka dynamika wzrostu produkcji wynikająca z szybkiej rozbudowy przemysłu, stosunkowo wysoki stopień nowoczesności przemysłu, stwarzają warunki dla prawidłowego rozwoju — zgodnego z wytycznymi VII i VIII Plenum.

Dynamiczny rozwój industrializacji oraz związane z nim napięcie w procesie inwestycyjnym na przestrzeni ostatnich 10 lat spowodowały jednocześnie powstanie dysproporcji między stosunkowo silnie rozwiniętym przemysłem a warunkami życia ludzi pracy w naszym regionie. Szczególnie dotkliwe stały się niedostatki w rozwoju budownictwa mieszkaniowego, urządzeń komunalnych i komunikacji miejskiej, organizacji sieci handlu i usług oraz poprawy zaopatrzenia zgodnie z potrzebami społecznymi, a także niedorozwój urządzeń socjalno-usługowych w zakładach produkcyjnych.

Problemy te, bardzo doczułowe dla społeczeństwa, stały się również hamulcem w prawidłowym rozwoju gospodarczym i społecznym regionu, uniemożliwiając pełne wykorzystanie zainwestowanych mocy produkcyjnych.

Formulując program działania na lata 1971—72, a zwłaszcza ustalając kierunki rozwoju do 1975 roku i na dalsze lata musimy zabezpieczyć kompleksowy, równomierny rozwój funkcji produkcyjnych i socjalno-usługowych regionu. Niezbędny jest równomierny, zabezpieczający interes społeczny, rozwój zakładów i urządzeń produkcyjnych oraz ich szeroko rozumianej infrastruktury obejmującej budownictwo miesz-

kiawo, urządzenia komunalno-socjalne i placówki usługowe dla ludności.

Sformułowanie pełnego programu do roku 1980, a nawet do roku 1985 wymagać będzie szeregu wniosków analiz, szerokiej konsultacji społecznej, ustalenia możliwości finansowych i materialnych zgodnie z możliwościami naszej gospodarki.

Określając wzlewo problemy rozwoju gospodarczego na najbliższe lata pragniemy szczególnie zaakcentować pilność i rangę spraw socjalno-bytowych, hamujących efektywność gospodarczą regionu i w sposób zasadniczy rzutu-jących na stan zaspokożenia potrzeb społecznych.

Lepiej wykrzyszczać istniejący potencjał produkcyjny

Region krakowski — zajmując jedno z czołowych miejsc w gospodarce kraju — osiągnął wysoki poziom rozwoju sił wytwórczych. Świadczy o tym m. in. wartość środków trwałych (brutto) w gospodarce narodowej, która wynosi ponad 270 mld zł, co stanowi ponad 8% ogólnych wartości w skali kraju.

Uzyskana wartość majątku trwałego wynika z poważnego programu inwestycji realizowanych na terenie regionu. Tylko w latach 1968—1970 zainwestowano w gospodarce uspołecznionej ok. 66,6 mld zł, co stanowi 8,3% ogólnych nakładów w skali kraju.

W wyniku tego region krakowski znajduje się w czołówce przemysłowych ośrodków kraju, o czym świadczy 9,5%-owy udział w globalnej produkcji przemysłowej Polski.

Osiągnięte w ostatnich latach efekty ekonomiczne stwarzają podstawy do dalszego zwiększenia dynamiki rozwoju gospodarczego, umożliwiającego pełne wykorzystanie stosunkowo nowoczesnego przemysłu i zasobów naturalnych oraz zagospodarowanie nadwyżek siły roboczej.

Najlepszą formą realizacji uchwał VIII Plenum w naszym regionie będzie zwiększenie produkcji przemysłowej przez pełniejsze wykorzystanie istniejącej, w większości nowoczesnego, potencjału zakładów produkcyjnych. O możliwościach naszych w tym zakresie świadczy chociażby istnienie siły wytwórczej, zmniejszającej. Na 186 zakładów objętych badaniami w Krakowie, w 103 zakładach współzależnym zmianowi wynosi od 1 do 1,3, w 23 zakładach od 1,4 do 1,6, a tylko 14 zakładów pracuje na pełną wydajność. W tak deficytownym i kapitałochłonnym przemyśle jak elektrotechniczny na 10 zakładów tylko 1 pracuje na nieco więcej niż 1,5 zmiany, podobnie sytuacja wygląda w przemyśle maszynowym i rotno-społocznym. Nie należy sytuacji na tym odcinku widzieć w zakładach przemysłowych

Dalsza intensyfikacja rolnictwa

Przeprowadzone w kraju oceny rozwoju produkcji rolnej w minionym pięcioletciu wskazują, iż kompleks zastosowanych środków produkcyjnych, organizacyjnych i budżetowych ekonomicznych działań nie dostarczyło wzrostu produkcji zwierzęcej, a szczególnie produkcji żywa wieprzowego.

W ostatnich latach nastąpiło obniżenie opłacalności hodowli i pogorszenie relacji cen produktów zwierzęcych w stosunku do cen zboż i ziemniaków. Na dalsze obniżenie poziomu produkcji trzody i bydła wpłynęła ponadto niepomyślna sytuacja paszowa w roku gospodarczym 1969/70.

Podwyższenie cen skupu zwierząt oraz mleka stwarzają warunki dla zwiększenia opłacalności produkcji zwierzęcej, objęcia w większym rozmiarze

dowlanych przeznaczonych dla zaopatrzenia indywidualnego rolnictwa na inne cele. Więcej uwagi musimy poświęcić rozwojowi produkcji materiałów budowlanych w oparciu o wykorzystanie surowców miejscowych zwłaszcza przez uspołeczniony przemysł terenowy, a także w ramach chłopskich zespołów.

Ważnym zagadnieniem zabezpieczającym rozwój produkcji zwierzęcej będzie opracowanie szerokiego programu produkcji pasz, jak również racjonalnego użytkowania pasz przemysłowych.

Zakładając się prowadzenie wieloletniej kontraktacji trzody mięsno-słoninowej i bydła rzeźnego, co pozwoli na ściślejsze powiązanie producenta z przemysłem mięsny i umożliwi specjalizację gospodarstw.

Przewidywany do roku 1975 wzrost obsady trzody chlewnej do 77 sztuk na 100 ha użytków rolnych traktowany winien być jako program minimalny.

To samo dotyczy zadań w zakresie chowu bydła, którego stan wien wyniesie 77,5 sztuk na 100 ha użytków rolnych.

Niewątpliwie zasadniczym wpływem na rozwój produkcji zwierzęcej będzie miała planowana w latach 1971—75 intensyfikacja produkcji roślinnej, zgodnie z wytycznymi wspomnianej Uchwały Komitetu Wojewódzkiego PZPR i Wojewódzkiego Komitetu ZSL. Na czołowe zadania w tym zakresie wysuwa się wzrost plonów i produkcji zbóż oraz pasz. O zwiększeniu produkcji roślinnej zadecyduje przede wszystkim przyrost nawożenia mineralnego, właściwa polityka nasienne, poszerzenie ochrony roślin przed chorobami i szkodnikami oraz dalszy postęp agrotechniczny.

Ważnym zagadnieniem w naszym regionie pozostaje na-

Program budownictwa mieszkaniowego

W latach 1966—1970 na sferę produkcji materialnej przeznaczono w naszym regionie około 76 proc. ogólnych nakładów. Oznacza to, że na pozostałe usługiowe działy gospodarki — w tym te, które bezpośrednio służą zaspokojeniu potrzeb społeczeństwa — przeznaczono tylko około 24 proc. ogólnych nakładów. W poprzednich latach 5-letnich te proporcje były jeszcze gorsze. Potwierdza to także o wydatkami nieodnawianiu działów o znaczeniu podstawowym z punktu widzenia poprawy warunków bytowych ludności.

Na plan pierwszy wysunąć należy problem zaspokożenia potrzeb mieszkaniowych. W minionie 5-lacie oddaliśmy społeczeństwu w ramach budownictwa mieszkaniowego w miastach regionu 159 tys. izb mieszkalnych, w tym w latach 1969—70 — ponad 67 tys. izb.

Niemniej jednak około 3,300 rodzin oczekuje na mieszkani z budownictwa rady narodowej, a około 33 tys. rodzin na mieszkani spółdzielcze. W województwie krakowskim potrzeby w budownictwie rad narodowych wynoszą odpowiednio około 16 tys. mieszkań, a w budownictwie spółdzielczym około 18 tys. mieszkań. Okres wycofania na otrzymanie mieszkania uległ dalszemu wydłużeniu i wynosi aktualnie w m. Krakowie przeciętnie 8 lat, a w województwie 4 lata.

W celu zabezpieczenia podstawowych potrzeb mieszkaniowych w regionie w latach 1971—75 wychodzimy z programem budownictwa mieszkaniowego na terenie miasta Krakowa wyrażającym się wielkością około 116 tys. izb mieszkalnych, a na terenie województwa około 224 tys. izb, w tym w budownictwie uspołecznionym 107 tys. izb. Realność przedstawionego programu uzależniona jest przede wszystkim od pomysłowej realizacji zadań w dwóch pierwszych latach 5-letki.

Warunkiem zabezpieczającym pomysłową realizację

Problemy gospodarki komunalnej

Dynamiczne procesy urbanizacyjne, które następują w naszym regionie, stwarzają — obok budownictwa mieszkaniowego — za szczególnej ostrością problemy gospodarki komunalnej. Wyrazem ogromnych zaniedbań, jakie charakteryzuje obecny stan ziem krakowskich jest fakt, że tylko ok. 45 proc. ludności miejskiej naszego województwa korzysta z urządzeń wodociągowych. Nieodnawianie urządzeń miejskich w wielu miastach powiatowych i innych ośrodkach miejskich, spowodowało, że połowa ludności tych miast nie korzysta z urządzeń komunalnych. Dla likwidacji tego stanu, w planie na najbliższe lata zakłada się między innymi budowę urządzeń wodociągowych i kanalizacyjnych w Suchej Beskidzkiej, Limanowej oraz kilkunastu innych miejscowościach. Do istotnych zagadnień zaliczyć należy również likwidację deficytu wody w Jaworznie, Andrychowie oraz na terenach niecki olkusko-chrzanowskiej. Konieczna jest również budowa kompleksu oplaćwiec handlowych, lepsze

bezpieczającego w ok. 20 proc. potrzeby budownictwa mieszkaniowego i przemysłu. Wychodzimy z programem realizacji II etapu elektrociepłowni w Legu. Drugim ważnym problemem komunalnym w mieście jest likwidacja deficytu wody.

W wyniku realizacji uchwał IX i XI Konferencji Sprawozdawczo-Wyborczej oraz decyzji rządowych przystąpiono do realizacji nowego ujęcia wody dla Krakowa na Racie. Aby jednak zabezpieczyć wodę dla mieszkańców miasta w 1974 r. kiedy to wystąpi największy niedobór, wszyscy uczestnicy procesu inwestycyjnego tego przedsięwzięcia muszą dołożyć wszelkich starań dla jego terminowej realizacji. Tym celem powinno służyć również uprzywilejowanie dostaw materiałowych na te tak ważne dla ludności miasta inwestycje.

Ważnym zagadnieniem, na które pragnę zwrócić uwagę kreśląc program rozwoju społeczno-gospodarczego regionu krakowskiego na najbliższe lata, to zadanie nauki i szkolnictwa wyższego.

Poważne zadania przed komunikacją

Rozwój gospodarczy regionu krakowskiego oraz o-mówione uprzednio procesy urbanizacyjne stawiają o-becnie przed nami szczególnie poważne zadania na odcinku komunikacji. Wiąże się z tym konieczność dalszej wydatnej rozbudowy i modernizacji układu dróg oraz zapewnienia znacznego rozwoju komunikacji masowej zarówno na terenie województwa, jak i w Krakowie.

Warunkiem tego jest również odpowiednie zwiększenie dostaw taboru komunikacyjnego, a także rozbudowa niezbędnego zaplecza technicznego motoryzacji. Wobec niezwykle szybko zwiększającej się ilości wszelkiego rodzaju pojazdów mechanicznych — w tym naszych miast staje się przy tym „nieprzeżywalnym”, co wymaga podjęcia radykalnych przedsięwzięć związanych z rozbudową wielu dróg i węzłów komunikacyjnych.

Drastycznym przykładem staje się w tym względzie Kraków, który w stosunku do województwa, — jak również części kraju stanowi centralny węzeł komunikacji drogowej i kolejowej, a w którym przepustowość obecnego układu komunikacyjnego znajduje się na granicy możliwości. Problem ten był przedmiotem dyskusji i uchwał XI Konferencji Sprawozdawczo-Wyborczej naszej Instancji, jak również odpowiednich uchwał rządowych i Rady Narodowej m. Krakowa.

Mimo podjętych decyzji, o których mowa, problem ten nie został dotychczas rozwiązany. Program zakłada rozpoczęcie budowy przejścia układu komunikacyjnego pod dworcem głównym w celu odciążenia z ruchu kołowego śródmieścia i stworzenia warunków do I etapu zamknięcia drugiej obwodnicy. Kolejnym przedsięwzięciem

Planu perspektywicznego należy przesunąć — zgodnie z potrzebami — do realizacji na dziś włączenie gestej sieci kolejowej, a w Krakowie do obsługi ruchu codziennych dojazdów do pracy. Teza ta jest podbudowana wieloma analizami i uchwalamy instancji partyjnych i Rady Narodowej, nie spotyka jednak pełnego zrozumienia ze strony władz PPK.

Realizacja powyższych przedsięwzięć o zasadniczym znaczeniu dla prawidłowego rozwoju Krakowa i województwa wymaga znacznej rozbudowy i unowocześnień potencjału przedsiębiorstwa wykonawstwa inwestycyjnego. Problem ten został przez władze wojewódzkie i radzieckie podjęty przez władze wojewódzkie.

Realizacja powyższych przedsięwzięć o zasadniczym znaczeniu dla prawidłowego rozwoju Krakowa i województwa wymaga znacznej rozbudowy i unowocześnień potencjału przedsiębiorstwa wykonawstwa inwestycyjnego. Problem ten został przez władze wojewódzkie i radzieckie podjęty przez władze wojewódzkie.

Realizacja powyższych przedsięwzięć o zasadniczym znaczeniu dla prawidłowego rozwoju Krakowa i województwa wymaga znacznej rozbudowy i unowocześnień potencjału przedsiębiorstwa wykonawstwa inwestycyjnego. Problem ten został przez władze wojewódzkie i radzieckie podjęty przez władze wojewódzkie.

Realizacja powyższych przedsięwzięć o zasadniczym znaczeniu dla prawidłowego rozwoju Krakowa i województwa wymaga znacznej rozbudowy i unowocześnień potencjału przedsiębiorstwa wykonawstwa inwestycyjnego. Problem ten został przez władze wojewódzkie i radzieckie podjęty przez władze wojewódzkie.

Realizacja powyższych przedsięwzięć o zasadniczym znaczeniu dla prawidłowego rozwoju Krakowa i województwa wymaga znacznej rozbudowy i unowocześnień potencjału przedsiębiorstwa wykonawstwa inwestycyjnego. Problem ten został przez władze wojewódzkie i radzieckie podjęty przez władze wojewódzkie.

Realizacja powyższych przedsięwzięć o zasadniczym znaczeniu dla prawidłowego rozwoju Krakowa i województwa wymaga znacznej rozbudowy i unowocześnień potencjału przedsiębiorstwa wykonawstwa inwestycyjnego. Problem ten został przez władze wojewódzkie i radzieckie podjęty przez władze wojewódzkie.

tychczasowych zasad dystrybucji towarów deficytowych. Wyszukiwanie sposobów, aby takie kryteria zostały opracowane dla kraju, czy poszczególne ośrodki w oparciu o nie realizowane było zaopatrzenie w wspomniane artykuły.

Zaopatrzenie wiąże się także ściśle z rozwojem turystyki — wskazywał referent. — Na przestrzeni ostatnich lat ruch turystyczny osiągnął w regionie 12 mln turystów w ciągu roku. Powoduje to poważne kłopoty nie tylko z zaopatrzeniem, ale w ogóle z zabezpieczeniem odpowiednich warunków pobytu. Wzrost tego ruchu do 16 mln osób w najbliższych latach, wiąże się z rozszerzeniem akcji wypoczynku po pracy, skracaniem czasu pracy i rozwojem motoryzacji. Wynikną z tego poważne zadania. Konieczne więc staną się nowe inwestycje w obsługiwalnym ośrodku turystycznym, na Górze Parkowej w Krynicy, w rejonie ośrodka kąpieliskowego i Morskiego Oka, w Beskidzie Żywieckim, w dolinie Popradu i na ziemi limanowskiej.

W związku z tym istnieje także pilna potrzeba lepszego wykorzystania środków zakładowych pracy, które w większym niż dotychczas stopniu należałyby przeznaczony na organizowanie niedzielnego wypoczynku w bezpośrednim sąsiedztwie zakładu. Turystyka powinna stać się w regionie krakowskim jednym z podstawowych czynników aktywizacji gospodarczej.

Ważnym zagadnieniem, na które pragnę zwrócić uwagę kreśląc program rozwoju społeczno-gospodarczego regionu krakowskiego na najbliższe lata, to zadanie nauki i szkolnictwa wyższego.

Krakowski ośrodek, grupujący w 11 uczelniach łącznie ponad 50 tys. studentów, jest drugim co do wielkości po Warszawie. Dalszy rozwój tego ośrodka ma istotne znaczenie dla gospodarki regionu, bowiem do poziomu wykształcenia kadry specjalistów zależeć będzie w znacznym stopniu możliwość dalszego intensywnego rozwoju gospodarki kraju.

Mimo iż w ubiegłym okresie w bazę dydaktyczno-naukową krakowskiego ośrodka naukowego oraz zaplecze socjalne środowiska studenckiego zainwestowano ponad 1 miliard złotych, to jednak tempo przyrostu liczby studentów spowodowało to pogorszenie warunków nauczania, a także nie rozwiązało problemu zakwaterowania i wyżywienia studentów pochodzących spoza Krakowa. Aktualnie ocenia się niedobór miejsc zakwaterowania dla około 4 tys. studentów oraz 6 tys. miejsc w stołówkach akademickich. Zakła-

Włączenie naukowców do rozwiązywania wielu z tych zadań może wydatnie przyczynić się do pełnego wykorzystania potencjału gospodarczego regionu.

Rola rad narodowych

Ważnym zadaniem jest koordynacja działalności inwestycyjnej w dzęniu do prawidłowego zabezpieczenia potrzeb społecznych w regionach stanowiących ośrodki intensywnego rozwoju gospodarczego. Chodzi tu przede wszystkim o wspólną realizację prawidłowo zaprogramowanego zaplecza mieszkaniowego i socjalno-bytowego zarówno dla ludności miejskiej, jak i przybliżającej w związku z powstawaniem nowych miejsc pracy. O ile obowiązuje w tym przedmiocie przepisy w zasadzie zabezpieczające prowadzenie przez rady narodowe tej formy koordynacji — to dyscyplina wykonywania wydzanych przez nie decyzji koordynacyjnych ze strony jednostek planu centralnego stwarza wiele zastrzeżeń.

Właściwa i pełna koordynacja terenowa sprawowana przez rady narodowe na odcinku działalności społeczno-gospodarczej wymaga wypracowania odpowiedniego systemu. Tylko wtedy będzie mogła zabezpieczać prawidłowo wykorzystanie funduszy różnych jednostek, przeznaczonych na cele socjalne, a także i gospodarcze.

Między innymi problemem, który wien stanowi przedmiot wspólnej troski przemysłu i władz terenowych, jest zadanie ochrony przed dewastacją środowiska naturalnego. Chodzi przy tym zarówno o ochronę wód przed ich zanieczyszczeniem ściekami produkcyjnymi i komunalnymi, jak i ochronę powietrza przed zanieczyszczeniem i nasyceniem różnymi substancjami.

Obowiązujące w tym zakresie przepisy ustawowe stwarzają podstawę do rygorystycznego egzekwowania od przemysłu obowiązku instalowania stosownych urządzeń odprowadzających. Nie brakuje także szczegółowych decyzji władz centralnych zobowiązujących konkretne zakłady produkcyjne do realizacji związanych z ochroną atmosfery i środowiska przedsięwzięć. Nie są one jednak w pełni realizowane i przestarzałe.

Musimy wreszcie konsekwentnie realizować zasadę niedopuszczenia do eksploatacji zakładów, wykazujących rażące zaniedbania na tym odcinku. Innym przykładem niekonsekwencji w koordynacji terenowej jest budowa zespołu baz przemysłowych w Płasz-

XXIV ZJAZD KPZR

30 MARCA 1971

W naszych czasach — o czym się często mówi — dokonanie się największa w historii ludzkości rewolucja naukowo-techniczna. Nigdy przedtem nauka i postęp techniczny nie odgrywały takiej roli w rozwoju gospodarki, jaką spełniają obecnie. Nawet najbardziej skomplikowane i głębokie odkrycia i uogólnienia — takie, jak mechanika kwantowa, czy teoria względności — znajdują praktyczne zastosowanie.

Coraz bardziej zaciera się granice między laboratoriami instytutów badawczych a wydziałami wielu przed-

Takich problemów, obejmujących wszystkie działy gospodarki narodowej, ujęto w planie państwowym około 250. Są to z reguły problemy kompleksowe, dotyczące np. opanowania produkcji olejków energetycznych o mocy 500, 800 i 1200 MW, czy opracowania techniki kompleksowej mechanizacji wydobycia węgla, zapewniającej 2-3-krotne zwiększenie wydajności pracy w kopalniach.

Nie mniejsze znaczenie dla powiązania nauki z produkcją ma prognozowanie rozwoju nauki i techniki na 10—20 lat naprzód, a w niektórych przypadkach z jeszcze większym wyprzedzeniem. Takie perspektywiczne plany stwarzają możliwość prawidłowego określenia generalnych kierunków rozwoju techniki i produkcji, bardziej racjonalnego wykorzystania istniejących zasobów i rezerw, uniknięcia kosztownych omyłek.

W PRZEDDZIEN swego XXIV Zjazdu partia komunistów radzieckich ogłosiła nowy pięcioletni program.

Biorąc za podstawę stały wzrost produkcji, szybki rozwój rolnictwa, zwiększenie produkcji atrakcyjnych towarów, szeroki rozwój sfery usług — zakłada się, że do 1975 r. realne dochody ludności wzrosną o 30 proc. Realność tego założenia jest oczywista. Jak wiadomo, poprzedni, XXIII Zjazd KPZR ustalił podniesienie dochodów ludności również o 30 proc.; pod koniec 1970 r. wzrosły one o 33 proc., czyli więcej niż w każdej poprzedniej pięcioletnicy.

Wraz ze wzrostem płac — podstawowego źródła dochodów ludności — nadal będzie wzrastał społeczny fundusz spożycia, który jest przeznaczony na: coroczne płatne urlopy, emerytury, stypendia studenckie, sanatoria i wczasiska, zasiłki chorobowe, renty inwalidzkie oraz takie świadczenia socjalne, jak bezpłatne szkolnictwo, kształcenie zawo-

PROGRAM wszechstronnego ROZWOJU

W. ŻARÓW

dowe, lecznictwo i inne. Dodatkowo środki przeznaczy państwo dla kobiet pracujących, matek i rodzin wielodzietnych.

Z każdym rokiem wzrasta spożycie produktów wysokokalorycznych. Do 1970 r. (w przeliczeniu na głowę ludności) zmniejszyło się spożycie chleba o 7 kg i ziemniaków o 11 kg, wzrosło natomiast spożycie produktów mlecznych, jaj, warzyw, owoców. W porównaniu z 1969 r. obecnie sprzedaje się więcej: jaj — o 18 proc., warzyw — o 14 proc., owoców — o 18 proc., owoców cytrusowych — o 15 proc. Ta tendencja wzrostu utrzyma się również w nowej pięcioletnicy. Zwiększa się też 1,5 raza obroty zakładów gastronomicznych — miejskich i wiejskich; wzrosło też ich liczbę.

W projekcie wytycznych szczególną wagę przywiązuje się do produkcji takich artykułów, jak lodówki, telewizory, aparaty fotograficzne, samochody. Dodatkowo, że w 1970 r. wyprodukowano tych artykułów o 40 proc. więcej niż w 1969 r.

Planuje się przyspieszenie tempa budownictwa mieszkaniowego, nie tylko w centralnej i południowej części kraju, ale też w regionach wschodnich i północnych, a także wszędzie tam, gdzie buduje się elektrownie wodne, przedsiębiorstwa i inne obiekty oddalone od miast. Wraz z budownictwem mieszkalnym powstanie w parze, jak dotychczas budowa takich obiektów, jak: domy kultury, biblioteki, kina, stadiony, centra handlowe, ośrodki zdrowia, szpitale.

Samych tylko szkół wybuduje się jeszcze na 6 mln miejsc. W 1975 roku zasiadają w szkolnych ławkach 55,5 mln dzieci.

W Związku Radzieckim trwa dyskusja nad projektem wytycznych XXIV Zjazdu KPZR. Po opublikowaniu projektu tych wytycznych korespondenci APN wrócili się do przedstawicieli radzieckiego społeczeństwa z pytaniem, czego oczekują od XXIV Zjazdu. Oto ich wypowiedzi:

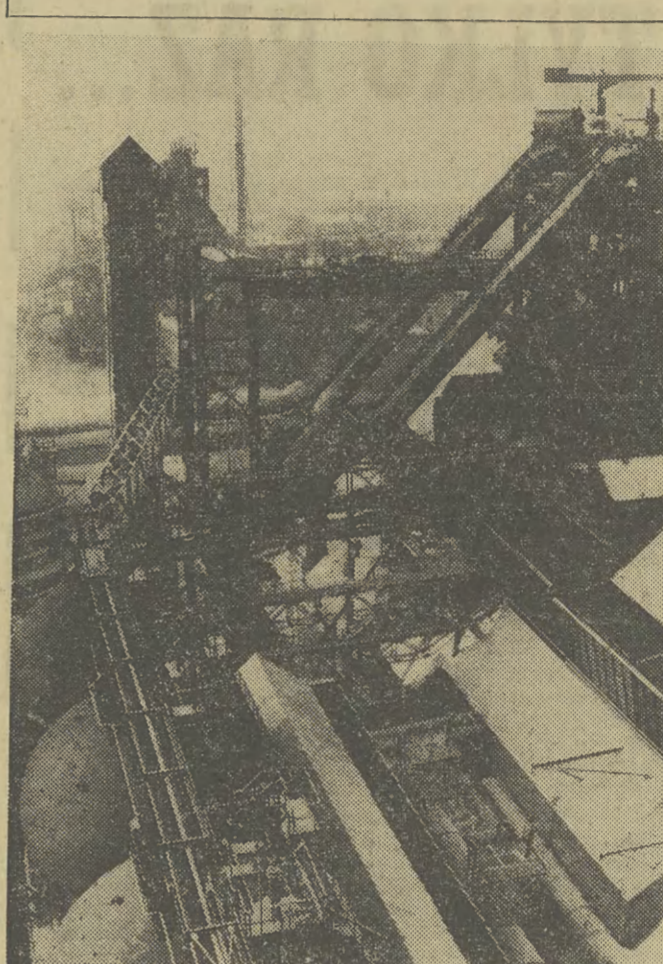
NIKOLAJ GAMOLIN, górnik z kopalni „Trudowska” w Donbasie:

— XXIV Zjazd stanie się ważnym wydarzeniem w życiu

pracy. Tym samym praca ta stanie się łatwiejsza, jak my mówimy — „czystsza”. Przybliży się chwila, gdy będziemy mogli przekazać do muzeum wszystkie nasze miotki górni-

CZEGO OCZEKUJĄ OD XXIV ZJAZDU KPZR

Górnik, kolchoźnik, dyrektor fabryki i naukowiec odpowiadają na pytania korespondentów Agencji Prasowej „Nowosti”



naszego narodu, w tym również w życiu całej braci górniczej. Wytyczając perspektywę rozwoju gospodarczego kraju, Zjazd określi również zadania radzieckiego rolnictwa, a więc najstarszego w kraju zagłębia — Donbasu, jego kopalni, miast, osiedli robotniczych.

Projekt wytycznych zakłada podniesienie wydajności pracy w kopalniach. Sposobem zwiększenia wydobywania ropy jest w dodatkowym fizycznym wysiłku górników, lecz w unowocześnieniu pracy pod ziemią, we wprowadzeniu kompleksowej technologii wydobycia, w zastosowaniu automatycznych maszyn, które umożliwią szybką i racjonalną

pracy, a węgla wydobywać będą maszyny.

Fiodor Fiediajew, kolchoźnik z Kolchozu im. Kallina w Krasnodarze:

— Nasz kolchoz powstał w końcu lat dwudziestych, po XV Zjeździe, który uchwalił dokonanie socjalistycznej przebudowy radzieckiej wsi. Ubiegłej jesieni zebraliśmy największe w historii naszego gospodarstwa plony po 50 i więcej kwintali z hektara. Stało się tak dlatego, że kolchoz mógł zakupić niezbędną ilość nawozów mineralnych. Zastosowaliśmy najwydajniejszą odmianę pszenicy: „Kawost-1”, „Aurora” i „Kaukaz”, wyhodowane przez naszego rodaka, kubańskiego naukowca Pawła Łukianienkę.

Spodziewamy się, że w zakresie rolnictwa XXIV Zjazd będzie m. in. kontynuował słuszny kierunek zmierzający do tworzenia na wschodnich przedsięwzięcia przemysłowych. Już po XXIII Zjeździe powstały w naszym kolchozie własne przedsiębiorstwa — młeczarnia, przetwórcza konserw, wytwórnia pasz i chłódna. Dzięki temu dochody kolchozu podwoiły się.

Nikolaj Ryzkow, dyrektor Uralskiej Fabryki Budowy Maszyn, Swierdłowski:

— Projekt wytycznych przewiduje zwiększenie produkcji przemysłu maszynowego w dziewięcioletniej pięcioletnicy o 1,1 raza. Jestem przekonany, że Zjazd postąpi słusznie zatwierdzając ten wskaźnik. Zadania w zakresie rozwoju przemysłu maszynowego dotyczą bezpośrednio nas członków załogi Uralskiej Fabryki Budowy Maszyn.

Zakłady przygotowują się obecnie do produkcji nowoczesnych urządzeń wiertniczych, których cechą charakterystyczną jest znacznie skrócony okres montażu. Posługując się one do prac związanych z zagospodarowaniem olbrzymich zasobów ropy naftowej i gazu ziemnego odkrytych na Syberii. W bieżącej pięcioletnicy nasze zakłady będą uczestniczyły w pracach związanych z badaniami skorupy Ziemi: zaprojektowaliśmy już wielkie urządzenia wiertnicze, które będą drążyły skorupę ziemską do głębokości 15 kilometrów.

Chciałbym dodać, że w młodszej pięcioletnicy konstruktorzy i robotnicy fabryki zbudowali 106 nowych typów maszyn i urządzeń. Znajdują się wśród nich m. in. seria urządzeń wiertniczych do wiercenia naftowych, wielkie piece o pojemności 2700, 3000 i 3200 metrów sześciennych oraz zgriatnice „1300” o rocznej wydajności 6 milionów ton wyrobów walcowanych.

Jewgienij Stepanow, dyrektor Centralnego Instytutu Naukowo-Badawczego Kompleksowej Automatyzacji, doktor nauk technicznych:

— Mnie, jako przedstawiciela radzieckiej nauki i kierownika placówki naukowo-badawczej, najbardziej — rzecz jasna — interesują te programowe postanowienia Zjazdu, które będą dotyczyły przyspieszenia postępu naukowo-technicznego oraz problemów kształcenia wysoko wykwalifikowanych kadr specjalistów.

Nie popełnię chyba pomyłki twierdząc, że najmniej zbadana i najtrudniejsza jest obecnie nauka kierowania. Rewolucja naukowo-techniczna XX wieku, której towarzyszyły szybki rozwój wszechstronnych stosunków ekonomicznych i społecznych, wyzwoliła tak obfity strumień informacji, z którym już nie można sobie poradzić przy pomocy dawnych metod i prymitywnych środków technicznych.

— Aktualny stał się więc problem automatyзації w kierowaniu gospodarką narodową, możliwy do rozwiązania jedynie przy użyciu najnowszych osiągnięć elektroniki i innych współczesnych środków techniki obliczeniowej.

Stworzenie „elektronowego mózgu” państwa jest możliwe jedynie w warunkach socjalistycznego systemu gospodarowania, charakterystycznego dla planowej centralizowanej ekonomiki. Dlatego też należy się spodziewać, że XXIV Zjazd KPZR zajmie się tym problemem.

WŁADIMIR KIRILIN —

wicepremier, przewodniczący Komitetu Nauki i Techniki przy Radzie Ministrów ZSRR

SOCCJALIZM i REWOLUCJA NAUKOWO-TECHNICZNA

siębiorstw. Produkcja i nauka spletały się ze sobą w tak ścisły związek, jakiego w przeszłości nigdy nie było. O ile poziom techniczny produkcji w ogromnej mierze zależy od zdobyczy nauki, to osiągnięcia nauki, jej możliwości, w znacznej mierze uwarunkowane są stopniem rozwoju produkcji.

Czyż można byłoby na przykład stworzyć sterpuchowski syntrozotron, mający tak wielkie znaczenie dla fizyki wysokich energii, bez wysoko rozwiniętego przemysłu? Czyż można sobie wyobrazić rozrywki badań kosmicznych bez bazy technicznej na najwyższym poziomie?

Ważną tendencją współczesności jest skracanie czasu pomiędzy dokonaniem odkrycia a jego praktycznym wykorzystaniem. Charakterystyczną cechą rozwoju nauki w Związku Radzieckim — zwłaszcza obecnie, w okresie poprzedzającym XXIV Zjazd KPZR — jest dążenie do jak najlepszego powiązania nauki z praktyką. Partia i rząd uczyniły wiele, by skierować rozwój nauki na maksymalne zaspokojenie potrzeb budownictwa społeczeństwa komunistycznego.

Nie oznacza to, oczywiście, że nie będzie się przywiązywać wagi do badań teoretycznych — nawet takich, które w najbliższej przyszłości nie rokują bezpośrednich wyników praktycznych. Ważne badania teoretyczne zawsze cieszyły się u nas bardzo poparciem i przeznaczają się na nie poważne środki.

Przykładem mogą być szeroko rozwinięte badania nad mikro i makrostrukturą ciał, w dziedzinie fizyko-chemicznej struktury żywej materii i procesów w niej zachodzących. Rzecz jasna, naukowcy prowadzący różnego rodzaju prace poszukiawcze, nie mające na razie wyraźnego praktycznego „adresu”, mogą i powinni wskazywać zarazem na takie dziedziny techniki, dla których pewne fragmenty ich prac już teraz mogą stanowić przedmiot zainteresowania.

Dobrym przykładem takiego podejścia są badania przestrzeni kosmicznej. Dziś, nikt jeszcze nie może określić podstawowych kierunków ich praktycznego wykorzystania. Jednak już teraz, po pierwszym etapie badań, uświadomiliśmy sobie nader ważne dziedziny ich zastosowania. Należą do nich satelity łącznościowe, umożliwiającej przeprowadzanie transmisji telewizyjnych na duże odległości bez stosowania kosztownych linii radiowych, czy też satelity meteorologiczne, które stwarzają nowe możliwości prognozowania pogody.

Po zwycięstwie Wielkiej Socjalistycznej Rewolucji Październikowej naród stał się po raz pierwszy w historii bezpośrednio zainteresowany w rozwoju swojego państwa i jego gospodarki. Milionom ludzi uczestniczących w procesie industrializacji kraju stworzona została zarazem możliwość zdobywania i pogłębiania wiedzy. Otworzyły się przed nimi szerokie bramy wyższych uczelni, a dla tych, którzy nie mieli odpowiedniego przygotowania do rozpoczęcia studiów wyższych, organizowane były uniwersytety robotnicze.

Wysoki poziom nauki i oświaty osiągnięty został w republikach związkowych, choć niektóre z nich przed Rewolucją Październikową nie tylko nie miały własnej narodowej kadry naukowców, ale w ogóle dysponowały niewielką liczbą ludzi umiających czytać i pisać. Z kraju zafocowania i ciemnoty przekształcił się Związek Radziecki w ciągu 53 lat swego istnienia w kraj produkujący w świecie pod względem rozwoju nauki. W instytutach naukowo-badawczych i na wyższych uczelniach zatrudnionych jest ponad 800 tysięcy pracowników naukowych i wykładowców. Ponad 200 tysięcy spośród nich posiada stopnie i tytuły naukowe.

Ci ludzie nauki, zainteresowani bezpośrednio w rozwoju swojego państwa i umacnianiu rzeczywistej demokracji ludowej, nie szedzą wyłącznie dla rozwiązywania najtrudniejszych nawet problemów naukowych i technicznych, stosując nowoczesne zespołowe metody pracy i rozwijając twórcze dyskusje. Efektem tych twórczych dyskusji jest kompleksowe podejście do rozwiązywania wielu ważnych i skomplikowanych zagadnień z dziedziny nauki, techniki i gospodarki.

Duże znaczenie ma opracowywanie państwowych planów ważniejszych badań i prac naukowych. Sporządzane są one na podstawie wniosków wysuwanych przez Rady Ministrów republik związkowych, ministerstwa, resorty, akademie nauk i inne organizacje. Głównym zaś ich celem jest selekcjonowanie najważniejszych i najpotrzebniejszych problemów naukowo-technicznych, nad rozwiązaniem których należy podjąć prace.

Plany te, przygotowywane przez specjalne komisje złożone z najwybitniejszych specjalistów, a następnie rozpatrywane i zatwierdzone przez Prezydium Rządu, obejmują przykładowo takie kompleksy zagadnień, jak perspektywy bilansu paliwowo-energetycznego kraju, perspektywy rozwoju różnych rodzajów transportu, podstawowe kierunki w zakresie chemizacji rolnictwa, tendencje w dziedzinie zastosowania elektronicznej techniki obliczeniowej itd.

Wielką wagę przywiązuje się także do lepszego wykorzystania surowców, doskonalenia struktury produkcji i podnoszenia wydajności pracy drogą mechanizacji i automatyzacji procesów produkcyjnych. Aby szerzej i pełniej wykorzystywać dla tych celów najnowsze osiągnięcia nauki, tworzy się w ZSRR nowe instytuty naukowo-badawcze oraz biura konstrukcyjne, placówki studyjne i doświadczalnie-przemysłowe przy poszczególnych większych zakładach.

Przeprowadzana w Związku Radzieckim reforma gospodarstwa zmierza do doskonalenia systemu centralnego zarządzania i planowania, w połączeniu z rozszerzeniem uprawnień i inicjatywy przedsiębiorstw. Stanowi więc czynnik sprzyjający przyspieszeniu postępu technicznego.

O KRES, jaki upłynął między XXIII a XXIV Zjazdem KPZR, który już za parę dni rozpocznie swe obrady, cechowały przede wszystkim głębokie przemiany strukturalne w gospodarce radzieckiej, reformy w systemie zarządzania gospodarką narodową, metodach planowania, słowem, w całym mechanizmie funkcjonowania i rozwoju ekonomii ZSRR.

Rozpoczęta w roku 1966 reforma ekonomiczna zmieniła i ulepszyła system zarządzania i planowania, ukształtowany w okresie pierwszych radzieckich 5-letek, który przewodził bez istotnych zmian 30 lat, jeśli pominąć próby decentralizacji w 1953—57, zakończone wprowadzeniem sowнарchozów.

Na początku ubiegłego 10-letnia potencjał przemysłu radzieckiego wzrósł siłą, a w wielu dziedzinach przerodził się w potencjał największych państw kapitalistycznych Europy zachodniej, tzn. Anglii, NRF i Francji. Związek Radziecki osiągnął poziom, kiedy już dalszy rozwój jeśli miał być utrzymany nadal w szybkim tempie, nie mógł iść dotychczasowy-

mi torami. Konieczne było — stwierdzono w ZSRR — przedstawienie całej radzieckiej gospodarki na drogi rozwoju i intensywnego, a więc szybkiego postępu technicznego, modernizacji, zmiany w strukturze branżowej, wyższej wydajności pracy. Słowem, trzeba było uwzględnić cały zespół wzajemnie warunkujących się czynników.

Reforma nie zjawiała się nieoczekiwanie z dnia na dzień, poprzedziły ją kilkuletnie eksperymenty w przedsiębiorstwach różnych branż, szeroka dyskusja, która właściwie trwa po dziś dzień. Reformę traktuje się bowiem jako proces ciągły. I to jest bardzo ważne novum w gospodarce ZSRR, w sposobie ujmowania problemów ekonomicznych, podejścia do nich. Przypomnijmy 30-letnie trwanie przy ukształtowanych metodach i teraz reforma jako coś permanentnego.

GOSPODARKA ZSRR MIĘDZY XXIII i XXIV ZJAZDEM KPZR

OKRES REFORM

Drugą, istotną cechą radzieckiej reformy ekonomicznej jest kompleksowość. Dokumenty w sprawie celu, zasad i metody reformy to gruby, przeszło 300-stronowy tom. Biorąc ogólnie, prowadzi one do umocnienia roli instrumentów ekonomicznych w kierowaniu gospodarką narodową, usprawnienia planowania, zwiększenia samodzielności przedsiębiorstw, zainteresowania materialnego załóg oraz dykcji wyników własnej pracy. Cały ów zespół środków, innowacji stwarza warunki dla szybszego wzrostu wydajności pracy i podnoszenia jakości wyrobów; słowem, chodzi o wysoką efektywność produkcji, zagadnienie czółowe dyskusji przed XXIV Zjazdem KPZR.

Jako trzecią charakterystyczną cechą podejmowanych przedsięwzięć wymienić należy ostrożność, rozwagę, a równocześnie konsekwencję. Reformę wprowadzono stopniowo. W roku 1966 na nowe warunki ekonomiczne przeszło 704 przedsiębiorstwa, czyli nie więcej niż 1,5 proc. ogólnej liczby zakładów. Były to jednak duże jednostki, zatrudniające razem około 2 milionów osób, przedsiębiorstwa

dysponujące dobrą kadrami administracyjną i techniczną, legitymujące się od szeregu lat wynikami najlepszymi od średnich w poszczególnych branżach.

W roku następnym, pamiętnym roku złotego jubileuszu władzy radzieckiej, reforma obejmowała już 7069 przedsiębiorstw. Ich udział w produkcji globalnej wynosił prawie 40 proc. Rok środkowy tej 5-letki (1968) to już przechodzenie na nowe warunki całych branż.

Aktualnie sytuacja przedstawia się tak: przedsiębiorstwa przemysłowe objęte reformą dają 98 proc. produkcji i 85 proc. dochodu wytworzonego przez przemysł ZSRR. Na etapie wstępnym znajduje się budownictwo i gospodarka komunalna. W tych dziedzinach reforma jest sprawą trudniejszą, jeszcze bardziej skomplikowaną niż w gospodarce. Przechodzenie na nowe warunki będzie zapewne wolniejsze.

W okresie międzyzjazdowym zapoczątkowany został proces, który również uważany

o objęcie rozrachunkiem gospodarczym całej piramidy gospodarczej z ministerstwami władzy.

Równocześnie z reformą ekonomiczną zachodzą przemiany w strukturze radzieckiej gospodarki. Priorytet rozwojowy uzyskują takie przemysły, jak: elektronika, chemia, precyzyjne obrabiarki, narzędzia, aparatura, motoryzacja, w tym samochody osobowe i traktory. Jednocześnie wyższe od średniego tempa rozwojowego dla całego przemysłu wykazuje obecnie produkcja grupy B, czyli rynkowa. Bardzo wysoko wzrastają nakłady na rolnictwo, kolosalne rozmiary przybiera budownictwo mieszkaniowe.

Wyraźna więc jest tendencja do takiego ukształtowania gospodarki narodowej, która poprzez stały i szybki postęp techniczny wytworząca będzie coraz więcej dóbr służących bezpośrednio ich producentowi. Innymi słowy: poprzez nowoczesność i wysoką wydajność do wyższej stopy żydowej. Dla sprawy tej duże znaczenie ma również fakt, że od września 1967 roku wszyscy zatrudnieni poza rolnictwem mają w tygodniu dwa dni wolne od pracy. Ale przygotowanie warunków do wprowadzenia 5-dniówki trwało 10 lat.

W pierwszym rozdziale dyktymy XXIV Zjazdu dla nowej 5-letki, który zawiera podsumowanie rezultatów uzyskanych w latach 1966—70, Komitet Centralny KPZR akcentuje rolę radzieckiej nauki, jej wkład w rozwiązywanie problemów rozwoju gospodarczego ZSRR. Wkład uczonych Kraju Rad w tworzenie ekonomicznej i obronnej potęgi państwa, to rzecz wiadoma powszechnie i od dawna. Zwraca natomiast uwagę podkreślenie roli uczonych w rozwiązywaniu aktualnych problemów technicznych, ekonomicznych, socjologicznych. W pracach nad projektem tej 5-letki opinia uczonych była reprezentowana i uwzględniona znacznie szerzej aniżeli dawniej.

Ponadto już w trakcie realizacji poprzedniej pięcioletki powstał szereg nowych instytutów, które wprowadziły na rozległą skalę m. in. badania demograficzne, problemów efektywności i nakładów na naukę, spraw transportu, badania z zakresu programowania i prognoz dotyczących racjonalnego gospodarowania siłą roboczą, rozmieszczenia sił wytwórczych, kooperacji międzybranżowej, rejonizacji kultur rolnych i hodowl.

Długo by wylać. Wiele decyzji podejmowanych w okresie między XXIII i XXIV Zjazdem KPZR wywodzi się z wyników badań naukowców. Widąc je w k.ciepcji, proporcjach i tendencjach projektu nowego planu.

DOBROSLAW POPRZECZKO

Na skutek nieprzejednanego stanowiska Izraela

Rozmowy pokojowe pod auspicjami G. Jarringa ponownie w impasie

KAIR - WASHINGTON (PAP) W Waszyngtonie odbyło się posiedzenie senackiej komisji spraw zagranicznych USA...

W sprawie Berlina zachodniego Spotkanie wielkiej «czwórki»

BERLIN (PAP) W gmachu byłej Sojusznicy Rady Kontroli odbyło się kolejne spotkanie ambasadorów czterech wielkich mocarstw...

CIEKAWOSTKI

ZIEMIA DRZY CO 40 MINUT Międzynarodowy Instytut Sejsmograficzny w Edynburgu (Skocja) ustalił, że kula ziemiska przecina drzy co 40 minut...

PROGRAM 1 TV

29. III - 4. IV. PONIEDZIAŁEK - 15.30 Politechnika TV: Fizyka kurs przygotowawczy...

Po załamaniu rozmów Khan - Rahman

W Pakistanie Wschodnim trwają ciężkie walki

DELHI (PAP) Agencja Reuters informując o wydarzeniach w Pakistanie Wschodnim stwierdza, że wojsko opanowało prawdopodobnie rozgłośnie radiową w Dhace, stolicy Pakistanu Wschodniego...

25-lecie WSP

(INF. WL.) Wyższa Szkoła Pedagogiczna w Krakowie obchodzi obecnie 25 lat działalności. Mijające czterdzieście lat było okresem dynamicznego rozwoju Szkoły...

Problem rozwoju studiów nauczycielskich

(INF. WL.) Wyższa Szkoła Pedagogiczna w Krakowie obchodzi obecnie 25 lat działalności. WSP znacznie powiększyła zakres swoich zadań...

Pracowite dni postów

Dziwięć komisji sejmowych zapowiedziało swoje posiedzenie w przyszłym tygodniu, przy czym niektóre z nich będą również miały posiedzenia wspólne. We wtorek zbierze się Komisja Leśnictwa i Przemysłu Drzewnego...

ROZPAD PAKISTANU?

DELHI (PAP) Odebrana w Delhi tajna radiostacja „Głos niepodległej Bangii Desz” działająca w rejonie granicy między Indiami i Pakistanem Wschodnim...

Symposium górnicze na AGH

(Inf. Wl.) Instytut Górnictwa Odkrywkowego AGH oraz Centralny Ośrodek Badań-Przebiegów Górnictwa Odkrywkowego z Wrocławia...

LICYTACJE

Dyrekcja MHD Artykulami Przemysłowymi w Tarnowie zawiadamia PT Klientów, że w dniu 29 III 1971 r. o godz. 11.00 w Klubie „Mercury” w Tarnowie...

ZASADNICZA SZKOŁA GÓRNICZA KOPALNI WĘGLA KAMIENNEGO „BRZESZCZE” W BRZESZCZACH OGŁASZA WPISY

do klasy pierwszej na rok szkolny 1971/72. Nauka prowadzona będzie w następujących specjalnościach: 1) górnictwo techniczne eksploatacji złóż, 2) mechanik maszyn i urządzeń górniczych...

KOPALNIA WĘGLA KAMIENNEGO „SOBIESKI” W BORACH, KOŁO JAWORZNA OGŁASZA WPISY

NA ROK SZKOLNY 1971/72, do Zasadniczej Szkoły Górniczej Kopalni Węgla Kamiennego „Sobieski”, kształcącej w zawodach: 1) górnictwo techniczne eksploatacji złóż, 2) mechanik maszyn i urządzeń górniczych...

Ograniczenie ruchu pojazdów na drogach państwowych REDP Kęty

W porozumieniu z Wydziałem Komunikacji Prez. PRN w Oświęcimiu i Żywcu, Rejon Eksploatacji Drog Publicznych w Kętach...

WITOLD POPRZECKI PIĘCZEDY DWUNASTA

Znaczenie gorzej mogłoby być, gdybyś ty zaczął ten flirt i ona mogłaby mieć jakieś podejrzenia, że ty zdobywasz sympatię sekretarki Koeni-ga...

MIĘSKIE ZAKŁADY PRZYRODOLECZNICZE „MATECZNY” W KRAKOWIE polecają ZABIEGI LECZNICZE skuteczne w schorzeniach narządu ruchu...

Pracownicy poszukiwani Przedsiębiorstwo Geofizyki Górnictwa Naftowego w Krakowie, ul. Lubla 25...

KURS Kwalifikacyjny na tytuł mistrza w zawodzie dzielnik - (różne specjalności), rozpoczyna w dniu 29 marca...

Praca POTRZEBNA pomoc domowa stała lub dochodząca. Leokadia Paliga, Tarnów 3, Szarych Szeregów 18...

KURS KURS utrwalania wiedzy - rysunek odręczny, malarski, matematyka, fizyka, biologia...

KURS ZACZYNNY na referentów transportu dla osób ze średnim wykształceniem. Nauka w niedzielę...

KURS dla palaczy c.o., przysposobienia zawodowego i na tytuł robotnika wykształcanego. Nauka w niedzielę...

KURS obsługi aparatów projekcyjnych waskiej taśmy, na uprawnienia państwowe - rozpoczyna Zakład Doskonalenia Zawodowego...

KURS dla palaczy c.o., przysposobienia zawodowego i na tytuł robotnika wykształcanego. Nauka w niedzielę...

Buwi PASTY WYSOKIEJ JAKOŚCI DO OBUWIA I PODŁÓG

- Żaden człowiek nie zrobiłby dla niej tyle, tym bardziej w sprawie naperfumowanej... gestapiem. - Mieszkanca, a ściślej mówiąc zawartość mieszkania pani Mayling postawie do dyspozycji sądu chyba jutro, bo dziś nie zdąże...

