



Sekretarz KW PZPR A. Kozanecki w Olkuszu

(Inf. wł.) Sekretarz KW PZPR Andrzej Kozanecki uczestniczył w uroczystości z okazji 17-lecia powstania PZPR, która odbyła się w Technikum Ekonomicznym CRS w Olkuszu. Referat o charakterze politycznym wygłosił sekretarz KP PZPR Jan Sokółowski. Tow. A. Kozanecki wręczył kilkanaście legitymacji kandydatom PZPR nowo przyjętym towarzyszom, a przewodniczącym ZW ZMW Mieczysław Ziemiński i ZW ZMS Jan Maj wręczyli kilkadziesiąt legitymacji młodzieży Technikum Ekonomicznego wstępującej do obu organizacji.

Podczas uroczystości nadano honorowe członkostwo Towarzystwa Przyjaciół Ziemi Olkuskiej szeregowi działaczom i redaktorom naczelnym „Gazety Krakowskiej” Józefowi Koneckim na czele. W części artystycznej wystąpił zespół młodzieżowy Technikum Ekonomicznego. (zaw)

Trzecie posiedzenie międzyrządowej komisji radziecko-polskiej

MOSKWA (PAP) Jak donosi agencja TASS, w dniu 21 grudnia rozpoczęło się na Kremlu trzecie posiedzenie międzyrządowej komisji polsko-radzieckiej do spraw współpracy ekonomicznej i naukowo-technicznej. Na czele delegacji polskiej stoi wiceprezes Rady Ministrów PRL, Piotr Jaroszewicz, a na czele delegacji radzieckiej, zastępca przewodniczącego Rady Ministrów ZSRR, M. Lesiecki.

Protesty przeciwko „Oredzi”

Do protestów, które wyraża całe społeczeństwo z powodu upokarzającej treści listu biskupów polskich, skierowanego do katolickiego episkopatu niemieckiego w NRF, dołączyli swój głos zalogi przedsiębiorstw gospodarki komunalnej w Tarnowie i studenci oraz pracownicy AGH w Krakowie.

Wszyscy pracownicy Miejskiej Gazowni, Miejskiego Przedsiębiorstwa Wodociągów i Kanalizacji, Miejskiego Przedsiębiorstwa Gospodarki Komunalnej, Miejskiego Przedsiębiorstwa Komunikacyjnego, Miejskiego Przedsiębiorstwa Remontowo-Budowlanego, Miejskiego Służby Drogowej, Miejskiego Zarządu Budynków Mieszkalnych, protestują przeciw nieodpowiedzialnym poczynaniom polskiego episkopatu, który za



Dnia 20 bm. pracownicy Zakładów Radiowych Im. Kasprzaka w Warszawie zebrał się na wiecu i uchwalili rezolucję solidaryzującą się z walką ludu wietnamskiego. Na zdjęciu: prezydium wiecu protestacyjnego w Zakładach Im. Kasprzaka odczytuje rezolucję, której wysłuchuje zalogą zakładów.

List otwarty pracowników Zakładów Sodowych w Krakowie do arcybiskupa Karola Wojtyły

JEGO EKSCELENCJA KSIĄDZ METROPOLITA KAROL WOJTYŁA W KRAKOWIE

Pracownicy Zakładów Sodowych w Krakowie zostali wstrząśnięci do głębi treścią „Oredzia” biskupów polskich wystosowanego do biskupów niemieckich. Tragiczne dzieje naszego narodu w okresie okupacji hitlerowskiej znane są Jego Ekscelencji, który jako robotnik zakładów „Solvay”, przeżywał w naszym środowisku okres okupacji i odczuwał jej tragiczne skutki. Dlatego też z wielkim oburzeniem, a także z dumą przysięśliśmy do wiadomości informację o udziale Księdza Arcybiskupa w przedwstępnych rozmowach z biskupami niemieckimi oraz Jego udziale w redagowaniu i sygnowaniu „Oredzia”, w którym wypowiedziano się po sobiepańsku w sprawie żywożytnych

PROLETARIUSZE WSZYSTKICH KRAJÓW ŁĄCZCIE SIĘ! **Gazeta** Kraków 22 grudnia 1965r. Nr 303 (5550) **S R O D A** Rok XVII Cena 50 gr Wyd. A **krakowska** ORGAN KOMITETU WOJEWÓDZKIEGO POLSKIEJ ZJEDNOCZONEJ PARTII ROBOTNICZEJ

Posiedzenie Rady Państwa

WARSZAWA (PAP) Na posiedzeniu dnia 21 bm. Rada Państwa ratyfikowała — sprzedaną w Nowym Jorku dnia 30 czerwca 1961 r. jednolitą konwencję o środkach odurzających, — podpisany w Warszawie dnia 23 lipca 1965 r. protokół między Polską Rzeczpospolitą Ludową a Czechosłowacką Republiką Socjalistyczną w sprawie uchylenia z 1955 roku (traktatu koncyliacyjnego i arbitrażowego oraz umowy w sprawie ochrony prawnej i pomocy prawnej w sprawach podatkowych).

W związku z powołaniem przez Sejm PRL prof. dr Henryka Jabłońskiego na stanowisko ministra szkolnictwa wyższego, Rada Państwa odwołała go ze stanowiska sekretarza naukowego PAN oraz powołała na to stanowisko prof. dr Witolda Nowackiego, dotychczasowego zastępcę sekretarza naukowego PAN.

Rada Państwa nadała 10 profesorom nadzwyczajnym tytuł naukowy profesora zwyczajnego oraz 32 osobom tytuł naukowy profesora nadzwyczajnego.

Z Krakowa nominacje na stanowisko profesora zwyczajnego otrzymał Wojciech Dymek z Akademii Medycznej, tytuł profesora nadzwyczajnego nadano Alfredowi Zarembe z UJ i Kazimierzowi Stanisławowi Figule z WSR oraz Józefowi Goleckiemu z AGH.

Rada Państwa dokonała wyboru Zbigniewa Neumanna i Antoniego Szczurzeńskiego na stanowiska sędziów Sądu Najwyższego.

Rada Państwa powołała Józefa Jaroszyńskiego i Anatola Truskiera na stanowiska sędziów Trybunału Bezpieczeństwa Społecznego.

Rada Państwa mianowała 15 osób na stanowiska sędziów sądów wojewódzkich, 3 osoby na stanowiska sędziów okręgowych sądów ubezpieczeń społecznych oraz 21 osób na stanowiska sędziów sądów powiatowych.

Premier Wilson odwiedzi w lutym Moskwę

LONDYN (PAP) Premier W. Brytanii, Harold Wilson, oznajmił we wtorek na posiedzeniu Izby Gmin, iż odwiedzi Moskwę, w dniach od 21 do 24 lutego przyszłego roku, na zaproszenie rządu radzieckiego. Tematem jego rozmów z przywódcami radzieckimi ma być przede wszystkim sprawa Wietnamu i możliwości polonizacji kresu wojnie w tym kraju.

Jak wiadomo, Związek Radziecki i W. Brytania były współprzewodniczącymi generalnej konferencji w sprawie Indochin w 1954 r.

Partyzanci w Peru nie rezygnują z walki

HAWANA (PAP) Peruwiański ruch lewicy rewolucyjnej (MIR) oświadczył, że dotychczasowe niepowodzenia wojskowe zainicjowanego w czerwcu br. ruchu partyzanckiego i śmierć dowódcy partyzantów Luisa de la Puente Uoeda stanowią jedynie porażkę taktyczną oraz wezwał do rozszerzenia walki partyzanckiej i do zbrojnego okupowania ziem obszarze.

Stąd też obrzucenie oburzeniem zapanowało wśród zalogi Zakładów Przemysłu Sodowego w Krakowie, szczególnie zaś wśród robotników kamieniołomu, kiedy dowiedzieli się o współdziałaniu swojego dawnego kolegi Karola Wojtyły w redagowaniu „Oredzia” biskupów polskich.

Wśród dziesiątków podpisów znajdującego się pod listem widnieją nazwiska byłych towarzyszy pracy arcybiskupa m. in. Władysława Cielucha, Otł Krauze, Henryka Lis-kiewicz, Kazimierza Kolarzka, Jana Staniucha i Józefa Pachacza.



Podsumowanie całorocznej działalności OHP

I miejsce w kraju

(Inf. wł.) Ponad 2.200 roz-maitych hufców OHP skupiło w bieżącym roku około 50 tys. dziewcząt i chłopców z Krakowa i województwa. Za formą działalności wychowawczej szczególnie „przyjęła się” w środowisku uczniów szkół średnich, szereg imponujących rezultatów zapisały także na swym koncie koła ZMW, studentów. Junacy wykonali wiele prac użytecznych społecznie, uczestniczyli w kampanii żniwnej w PGR województwa północnych, coraz większą popularnością cieszą się hufce specjalistyczne, wykonujące zadania na rzecz budownictwa, leśnictwa, gospodarki komunalnej itp. W trakcie organizacji znajdują się hufce dla młodocianych, które umożliwiają uczestnikom zdobywanie kwalifikacji zawodowych i zatrudnienie. Dzięki wspomnianym wynikom woj. krakowskie uplasowało się na pierwszym miejscu w kraju.

Podsumowanie całorocznej działalności OHP w dniu wczorajszym miało bardzo uroczysty charakter. Junacy, organizatorzy i opiekunowie hufców gościli kierownika Wydziału Rolnego KW partii A. Czysza, wiceprzewodniczącego Prezydium WRN J. Łosia, komendanta Komendy Głównej OHP płk W. Dąbrowskiego, kierownika Okręgu Szkolnego Krakowskiego Cz. Banacha i in. Referat oceniający tegoroczną działalność OHP w Krakowie i województwie wygłosił przewodniczący Wojewódzkiej Komisji do Spraw OHP, wiceprzewodniczący ZW ZMW J. Czesak. W trakcie dyskusji uczestnicy spotkania dziękili się dotychczasowym dowódcą i członkami i zgłosili szereg propozycji na przyszłość. Przedstawiono także zamierzenia na rok przyszły, które m. in. dotyczą zorganizowania ponad 2,5 tys. hufców oraz zwiększenia liczby hufców specjalistycznych.

Najbardziej zasłużyli dla OHP otrzymali z rąk przewodniczącego ZW ZMS J. Maję odznaki im. Janka Kraskiewicza. A oto nazwiska wyróżnionych: Jan Czesak, Jarosław Foucha, Marian Maj, Stanisław Dziedzicki, Tadeusz Kamiński i Roman Piłyński. Kilkadziesiąt osób udekorowano honorowymi odznakami OHP. Szkoły i koła ZMW, wyróżniające się w działalności OHP, otrzymały nagrody rzeczowe, honorowe i dyplomy a opiekunowie — nagrody pieniężne. (ZS)

Nowy rozkład jazdy PKP

W Rzeszowie dobiegły końca prace ogólnopolskiej konferencji rozkładu jazdy PKP, która urwały od 3 października br. do 21 grudnia br. Nowy rozkład jazdy PKP wejdzie w życie od 22 maja 1966 roku i obowiązujący będzie do 31 maja 1967 roku.

Rozwój małych miast i osiedli — przede wszystkim w rękach ich mieszkańców

(Inf. wł.) Jak aktualizowane są programy gospodarczego rozwoju małych miast i osiedli na tle uchwały Plenum KW z dnia 3 listopada br. w sprawie aktywizacji gospodarczej miasteczek i osiedli — oto problem, który był przedmiotem zorganioowanej wczoraj przez wojewódzką instancję partyjną narady aktywnej partyjno-gospodarczego woj. krakowskiego.

Po referacie sekretarza KW J. Pekali, który przypomniał i omówił zasadnicze postanowienia uchwały, rozwinęła się czołwiona dyskusja. Przedstawiciele szeregu miejscowości, a m. in. Klajka, Chełmka, Wolbromia, Skąpy, Lipnicy Murowanej, Rabki, Sulkowice obrazowali stan prac nad programami w oparciu o już osiągnięty dorobek w rozwoju miasteczek i osiedli, a także na tle potrzeb gospodarczych i możliwości w zakresie wychodzenia im naprzeciw poprzez czyny społeczne. Budująca się inicjatywa społeczna tamtejszych mieszkańców znajduje także swój wyraz w szeregu ciekawych inicjatyw i propozycji. Tak np. przy okazji budowy elektrociepłowni w Wolbromiu myśli się o zagospodarowaniu 84 ha dobrych gleb pod inspekty warzywnicze. W Rabce pragnie się objąć ewidencją wszystkie kwatery prywatne na cele turystyczne i przy okazji regulacji opłat, również osiągnąć pewne korzyści finansowe dla gospodarki miejskiej. W tamtejszych domach kolonijnych wykorzystywanych dotychczas przez 2 miesiące w roku, władze miejskie chcą zorganizować całonocne wczasy dla matek z dziećmi.

Rozwój małych miast i osiedli — przede wszystkim w rękach ich mieszkańców

Programy aktywizacji powinny być wynikiem rzetelnej analizy potrzeb i możliwości przede wszystkim własnych; bez nadmiaru obietnic, które nie mogą być potem dotzymane. Istota sprawy polega na tym, żeby w najbliższym 5-leciu zrobić więcej niż można zrobić wyłącznie za środki państwowe, żeby to co zostanie dokonane było rezultatem wysiłku całego miejscowego społeczeństwa i społaoko się kiedyś z pozytywną oceną naszych dzieł i wnuków. (b)

Zmiany w rozkładzie jazdy pociągów

DOKP informuje, że w związku ze spodziewanymi wzmocnieniami przejazdami podróźnymi w okresie świątecznym, przeprowadzone zostaną następujące zmiany w rozkładzie jazdy pociągów: 1. Pociągi dodatkowe ogólnodostępne: Poc. Warszawa (odj. 20.35) — Warszawa (przyj. 7.40), kursuje w dniach 23/24, 24/25 i 26/27. XII. 65 r. Poc. Zakopane (odj. 21.05) — Warszawa (przyj. 6.15), kursuje w dniach 23/24, 24/25 i 25/26. XII. 65 r. Poc. Wrocław (odj. 23.50) — Kraków (przyj. 4.20), kursuje w dniach 21/22, 22/23, 23/24, 26/27 i 27/28. XII. 65 r. oraz 2/3 i 5/6. I. 66 r.

2. Wydłużono relację poc.: Poc. Poznań — Mysłowice do stacji Kraków (6.01), w dniach 22/23, 23/24, 26/27. XII. 65 r. 66 r. Poc. Mysłowice — Poznań do Krakowa (odj. 12.27), w dniach 22, 23, 24 i 31. XII. 65 r.

3. Wydłużono okresy kursowania pociągów przewidzianych do kursowania rozkładem jazdy: Poc. Warszawa (odj. 21.24) — Zakopane (przyj. 10.42), kursuje dodatkowo dnia 30/31. XII. 65 r. Poc. Zakopane (odj. 17.05) — Warszawa (przyj. 5.11), kursuje dodatkowo 2/3. I. 66 r. Poc. Warszawa (odj. 16.12) — Kraków (przyj. 21.17), kursuje dodatkowo dnia 22. XII. 65 r. i 4. I. 66 r. Poc. Kraków (odj. 15.20) — Warszawa (przyj. 20.06), kursuje dodatkowo dnia 21. XII. 65 r. i 3. I. 66 r. Poc. Gdynia (odj. 21.18) — Kraków (przyj. 7.52), kursuje dodatkowo dnia 4/5 i 5/6. I. 66 r. Poc. Kraków (odj. 21.40) — Gdynia (przyj. 8.25), kursuje dodatkowo dnia 5/6 i 6/7. I. 66 r. Poc. Gdynia (odj. 16.34) — Zakopane (przyj. 9.00), kursuje dodatkowo dnia 3/4. I. 66 r. Poc. Zakopane (odj. 20.33) — Gdynia (przyj. 12.33), kursuje dodatkowo dnia 4/5. I. 66 r. Poc. Warszawa (odj. 23.02) — Krynica (przyj. 9.45) — Zakopane (przyj. 8.20), kursuje dodatkowo dn. 24/25. XII. 65 r.

4. Udostępnia się dla przejazdów podróźnych próżne składki kolonijne, zestawione wyłącznie z wagonów kl. II: Poc. Zakopane (odj. 17.05) — Warszawa (przyj. 5.11), kursuje dn. 20/21, 21/22, 24/25 i 25/26. XII. 65 r. Poc. Warszawa (odj. 21.24) — Zakopane (przyj. 10.42), kursuje dn. 2/3, 3/4 i 4/5. I. 66 r. Poc. Warszawa (odj. 23.02) — Zakopane (przyj. 8.20), kursuje dn. 3/4. I. 66 r. Poc. Zakopane (odj. 22.50) — Warszawa (przyj. 8.20), kursuje dn. 4/5. I. 66 r.

Rozmowy handlowe między Polską i NRF

WARSZAWA (PAP) W Warszawie — w dniach 14-20 bm. — odbyły się rokowania handlowe między delegacjami Polski i NRF. Delegacji polskiej przewodniczył dyrektor departamentu w MHz — W. Wisniewski, delegacji NRF — ambasador w MSZ dr E. Emmel.

Celem rozmów było zbadanie możliwości rozszerzenia wymiany handlowej między obioma krajami w 1966 r. w oparciu o istniejącą woletoletnią umowę handlową. Obe dwie strony przedstawiły swoje odmienne dżerdyeraty. Ustalono, że po ich rozpatrzeniu, rozmowy będą kontynuowane w pierwszym kwartale przyszłego roku.

Ponowne trzęsienie ziemi w Belgii

BRUKSELA (PAP) Po raz drugi w okresie jednego tygodnia zanotowano w Belgii trzęsienie ziemi. Nastąpiło ono we wtorek w godzinach przedpołudniowych w Lige, ofiarą w ludziach nie było. Są natomiast straty materialne. Zwalniają się kilka kominów na dachach domów mieszkalnych i popekały sufity. 15 grudnia trzęsienie ziemi objęło region Mons.

WYBRAŁISMYS DLA WAS

Nieprzekupni Szwajcarzy
Miedzynarodowy ekspert do spraw finansowo-...
Wydane przez: Wydawnictwo Prasowe

Wydatki na wojnę w Wietnamie rosna

Deficyt budżetowy w USA wyniesie około 7 mld dolarów

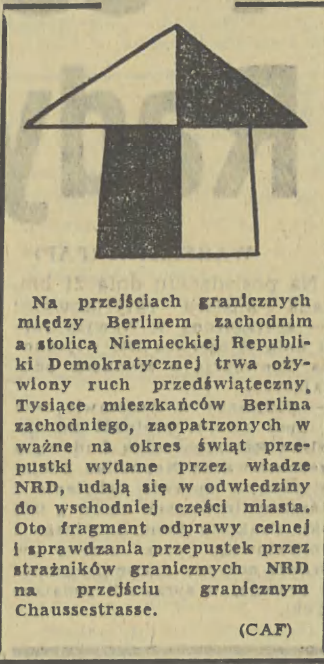
WASZINGTON (PAP) Sekretarz obrony USA, McNamara wydał zarządzenie, by wstrzymać na czas nieokreślony budowę koszar, mieszkan dla żołnierzy i innych podobnych instalacji ogólnej wartości 620 mln dolarów...

Prasa amerykańska przewiduje, że budżet wydatków wojskowych na nadchodzący rok finansowy przekroczy o około 10 mld dolarów poziom obecných wydatków wyrażających się sumą 49 mld dolarów.



Uznanie granicy Odra-Nysa stanowiloby powazny wkład w sprawę pokoju

Spotkanie okrągłego stołu na temat stosunków polsko-włoskich
Dwaj uczestnicy dyskusji, dziennikarze Liv i Polito zatrzymali się szczególnie na problemach polskich propozycji pokojowych oraz granicy „okrągłego stołu” na temat „rzeczywistości i perspektywy stosunków Polska — Włochy”...



Poważne problemy żywnościowe w Indii
Jeden z ośrodków badawczych w indyjskim mieście Mysore podał do wiadomości, że obecne problemy żywnościowe Indii są spowodowane m. in. wielkimi stratami żywności, które wynikają ze złego magazynowania i plag szaszurów i insektów.

Wokół spraw Rodezji

DAR ES SALAM (PAP) W ubiegłym tygodniu rząd Smitha zmienił swą poprzednią decyzję — wyznaczenia nowego „gubernatora generalnego” w osobie b. ministra spraw zagranicznych Rodezji Clifforda Duponta.

HANOI (PAP) W dniu 20 bm. nad DRW zestrzelono jeszcze jeden samolot amerykański. W ten sposób — jak podaje Wietnamska Agencja Prasowa — nad terytorium DRW od sierpnia 1964 r. stracono 818 samolotów amerykańskich.

Dramatyczne chwile na szczycie komina
Dwóch murarzy spędziło całą noc na szczycie 100-metrowego komina rafinerii w szkockim mieście Grangemouth.

LONDYN (PAP) Jak podają poinformowani koła londyńskie, W. Brytania odrzuca propozycję rządu Zambii, którego zdaniem należy użyć siły w celu uregulowania problemu rodezjskiego.

Kryzys gospodarczy w Grecji
„Gospodarka grecka znajduje się na niebezpiecznym zakręcie” — oświadczył minister ds. koordynacji gospodarczej Konstantinos Micalakis podczas debaty parlamentarnej nad sytuacją gospodarczą w kraju.

Głównym tematem problemy ekonomiczne Wokół rozmów Erharda w USA

WASZINGTON (PAP) Waszyngtoński korespondent PAP, red. H. Zwirner pisze: Wbrew twierdzeniom kół zachodniemieckich, które utrzymują, że problemy ekonomiczne dominowały w czasie pierwszego spotkania Erharda z prezydentem Johnsonem, w istocie rzeczy jednym z głównych tematów dyskusyjnych były problemy ekonomiczne. Wynikało to zresztą pośrednio również z wypowiedzi rzeczownika prasowego Białego Domu, który w następującej kolejności wymienił rozpatrywane sprawy: bilans płatniczy, Wspólny Rynek, runda Kennedyego, sprawa zjednoczenia Niemiec, polityka nuklearna, stosunki USA z Europą oraz Wietnam.

Czerwonony — pożądanie Niebieski — potrzeba spokoju i opieki 73 kolory prof. Luschera

Nagroda za wściekłość we właściwym momencie
Pracownica domowa Antje Rijvers (w Holandii) po burzliwej kłótni ze swojej pracodawczynią wpadła we wściekłość. W tym nastroju porzuciła tak gwałtownie trzepać na podwórzu wielki dywan perski, że w pewnej chwili szwy pękły i spod wierzchniej warstwy dywanu wypadł portfel zawierający równowartość 15 tysięcy dolarów.

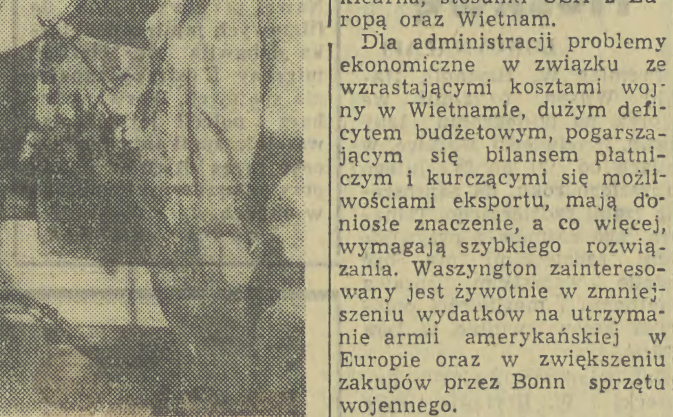
LONDYN (PAP) Rząd japoński ogłosił sankcje gospodarcze przeciwko Rodezji: wstrzymanie dostaw importu surowki rodezjskiej — na którą przypada prawie połowa japońskiego importu z tego kraju.

PARYŻ (PAP) Jak informuje AFP z Paryża, członkowie rządu koła francuskie stwierdzili, że rząd de Gaulle'a postanowił podjąć konieczne kroki, aby zapobiec sprzedaży i dostawom produktów naftowych przez francuskie towarzystwa dla Rodezji.

Lovell szczeniaki od bociana
Amerykański astronauta James Lovell, który przez 14 dni przebywał w kosmosie na pokładzie statku „Gemini 7” przybędzie do swego domu wcześniej niż... bociąm. Jego żona Marilyn spodziewa się w tych dniach dziecka i oczekiwanie nawet, że poród nastąpi w czasie kosmicznej podróży Lovella.

KAIR (PAP) 21 grudnia rząd Sierra Leone ogłosił zakaz importu towarów rodezjskich i eksportu towarów Sierra Leone do Rodezji. W portach Sierra Leone obowiązuje również zakaz przyjmowania samolotów i okrętów rodezjskich.

W Zjednoczonym Instytucie Badań Jądrowych w Dubnej pod Moskwą stale wprowadzane są do użytku naukowców nowe typy aparatów badawczych. Ostatnio skonstruowano tam nowy precyzyjny alfabetometr magnetyczny przeznaczony do badań struktur nuklearnych.



42-letni profesor szwajcarskiego uniwersytetu w Bazylej wystąpił niedawno ze swoją teorią oceny charakteru ludzi przy pomocy testów prowadzonych w oparciu o kolorowe kwadraty. Na podstawie doświadczeń zebranych w ciągu 20 lat, po przebadaniu około 100 tys. osób prof. Max Luscher twierdzi, że w ciągu 6 minut potrafi podać zasadnicze cechy charakteru badanej osoby.

44 lata w zamknięciu
Policja włoska odnalazła 61-letnią Giuseppe Giordano, która przez 44 lata była więzioną przez swą rodzinę w stodole. Policjanci znaleźli ją wśród stada zwierząt domowych. Z trudem mogła się poruszać i nie była w stanie mówić. Matka i brat tej kobiety zostali aresztowani. Dotychczas nie wyjaśniono przyczyn zamknięcia Giuseppy w stodole.

Jednak gaullicki stan przed powstaniem problemem dopiero w 1967 roku. Bólem z 15 miesięcy we Francji odbędzie się wybory powszechne do Zgromadzenia Narodowego i tutaj zabójczy wpływ padło w udziale nie Mitterrandowi, a właśnie de Gaulle'owi.

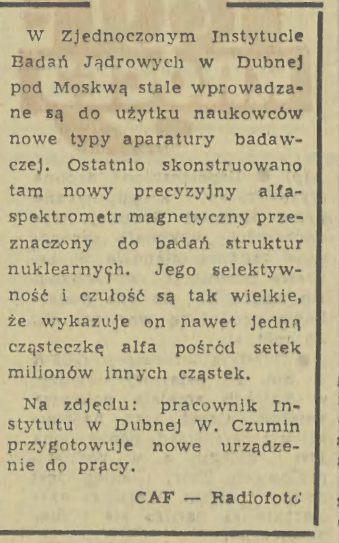
Prof. Luscher twierdzi, że osoby, które wybierają kolor brzozy znajdują się na skrajny wyprzedzenia i wymagają dobrego wypoczynku. Kolor biały, taki np. jak suknie ślubne oznacza „zdecydowanie tak”. Kolor czarny, taki jak kurtki zachodnioeuropejskich chuliganów bądź też sutanny księży oznacza „zdecydowanie nie”. W pierwszym wypadku ma to być wyraz protestu przeciwko normom życia społecznego, a w drugim w stosunku do uciech cielesnych tego świata.

Nasz komentarz Ponownie na tym samym fotelu

GENERAŁ Charles de Gaulle, od trzech dni zajmujący na powrót fotel w Pałacu Elizejskim. Głosowanie w dwóch turach, zmieniło zupełnie taktykę przedwyborczą de Gaulle'a. O ile w pierwszej turze w czasie wystąpień radiowo-telewizyjnych przedstawiał on swoim wyborcom raczej ogólne założenia przyszłej polityki, to w czasie drugiej tury, telewizyjnie i radiostudyczne francuscy mieli możliwość zobaczenia i usłyszenia de Gaulle'a, wypowiadającego się już zupełnie innym językiem.

Wszystko to oczywiście nie zmienia faktu, że ze względu na perspektywy dalszego rozwoju sytuacji międzynarodowej problemy nuklearne mają najdonioślejsze znaczenie. Przedstawiciele administracji wykazują wyjątkową powściągliwość w dyskusowaniu tych problemów, a zwłaszcza roli Niemiec w przyszłej polityce nuklearnej NATO.

Siedzwo wykazało, że morderczo para zwabiła podstępnie swoje ofiary, urzędowała sadyście orgie i rejestrowała na taśmie magnetofonu jęki i krzyki morderców, aby odwarzać następnym w zaciśniętym „dnie” przyjaźni. Podczas przesłuchiwania domonstrowała ona niezwykłą w tych okolicznościach pogodę ducha. Młodych zbrodniarzy ujęto w pracy przybył do Kwiśkoży sadyściel. Po aresztowaniu udowodniono im okrutne zamordowanie co najmniej dwójce dzieci i jednego 17-letniego chłopca, ale za chodząc podziębienie, że liczba ich ofiar jest większa. Zwolki obójga dzieci znalezione pogrzebane w pobliżkiej pustynnej okolicy, a zmasakrowany trup ich ostatniej ofiary był pozostawiony „na przechowanie” w pokoju Myrry Hindley, owinłki w koc.



Monstrualna para morderców
LONDYN (PAP) Sensacyjne dzienniki piły w ostatnich dniach bardzo obszernie o potwornych zbrodniach pary młodych ludzi z Hyde niedaleko Manchesteru. Są to 27-letni Iian Brady, pracownik handlowy i 23-letnia Myrra Hindley, maszynistka z zawodu. Pomimo swej młodości i jak widać ze zdjęć — powierzchniowości i wzorowego zachowania się w pracy byli to krwiożerczy sadyściel.

Polscy koszykarze wygrali w Bowling Green
Drugi występ naszej koszykarskiej reprezentacji w jej tournée po Stanach Zjednoczonych zakończył się nowym sukcesem. W mieście Bowling Green (stan Ohio) zwyciężyli oni z zespołem koszykarzy miejscowego uniwersytetu i zwyciężyli po zwyciężonej walce 69:65 (34:30).

Wyniki ostatniego głosowania wskazują na to, że prezydent będzie musiał podać konkretne nieludzie założenia z dotychczas prowadzonej polityki wewnętrznej. Głównym zarzutem stawianym de Gaulle'owi w czasie kampanii wyborczej były sprawy związane z kryzysem EWG, na ile wspólnej polityki rolnej. Chyba te sprawy zostaną poddane rewizji i spodziewać się można nowych koncepcji wysuniętych przez Pałac Elizejski.

Przypuszczając jednak, że podstawała założenia gaullickiej polityki zagranicznej pozostała bez zmian. W dalszym ciągu prezydent de Gaulle stawiać będzie na pełną niezależność

Przedstawiciele administracji wykazują wyjątkową powściągliwość w dyskusowaniu tych problemów, a zwłaszcza roli Niemiec w przyszłej polityce nuklearnej NATO.

SPORT

Plenarne obrady GKKFiT

W Warszawie obradowało 20 bm. plenium Komitetu Kultury Fizycznej i Turystyki. W posiedzeniu uczestniczył sekretarz KC PZPR, Witold Jarosiński.

Głównym tematem obrad była ocena realizacji zadań w latach 1961-65 oraz omówienie podstawowych zamierzeń na rok 1966 w dziedzinie kultury fizycznej i turystyki.

Sprawy te przedstawił w referacie przewodniczący GKKFiT, Witold Jarosiński. Sekretarz KC oświadczył, że stopień powszechności kultury fizycznej i turystyki nie może być nas zadowolony. Jest on nadal bowiem niższy niż w wielu naszych sąsiadów. Mimo poprawy — dodał on — wiele do życzenia pozostawia w dalszym ciągu wychowanie fizyczne i sport w szkołach.

Keino pokonał Clarke'a
Podczas międzynarodowych zawodów lekkoatletycznych, jakie odbyły się w Melbourne, doszło do oczekiwanego w wielkim zainteresowaniem pojedynku dwóch doskonałych długodystansowców Keino (Kenia) i Clarke'a (Australia) w biegu na dystansie 5 km.

Dziś na sztuczny lodowisko hokeiści Cracovii grają z Naprzodem
DZIS o godz. 18 na sztuczny lodowisko odbędzie się zaległy mecz hokejowy o mistrzostwo 1 ligi pomiędzy zespołami Cracovii i Naprzodu Janów.

Na krakowskim podwórku
Polski Związek Zapasniczy ustalił kadry narodową. W stylu klasycznym okręg krakowski nie posiada żadnego przedstawiciela, w stylu wolnym w wadze półciężkiej zakwalifikowano Radonia (Zorza Kraków).

Pilkarki ręczne Cracovii wygrali w Bowling Green
W okregowych ligach startowali w konkurencji kobiet bez straty punktu po 8 kolejnych prowadził Tarnovia przed Hutnikiem Nowa Huta i Wisłą I. Wśród mężczyzn na czele tabeli znajdują się Beskid Andrychów i AZS Kraków.

Irena Kirszenstein najlepsza lekkoatletka świata w 1965 roku
„Prnsa Latina” opublikowała obszerny materiał o polskiej lekkoatletce Irenie Kirszenstein, zdanem tej agencji, Polka jest najlepszą lekkoatletką świata w 1965 r.

Komunikat Toto-Lotka
P.F.F. Totalizator Sportowy zawiadamia, że w zakładach pikarskich z dnia 18 grudnia br. stwierdzono:

1 rowz. z 12 trafieniami — wygr. 138.815 zł, 66 rowz. z 11 trafieniami — wygr. po około 2.000 zł, 550 rowz. z 10 trafieniami — wygr. po 552 zł.

W zakładach Toto-Lotka z dnia 19 grudnia br. stwierdzono: 1 rowz. z 6 trafieniami — wygr. 1.000.000 zł, 4 rowz. z 5 traf. prem. — wygr. po 395.637 zł, 229 rowz. z 5 traf. zwykłych — wygr. po około 9.700 zł, 11.997 rowz. z 4 trafieniami — wygr. po 251 zł, 194.940 rowz. z 3 trafieniami — wygr. po 15 zł.

Między kołem zębatym i „Panem Tadeuszem”

Sami inżynierowie. Rzeczowi, skąpi w zdaniach, wyraźnie przerosli pozornie suchy język swoich technicznych sprawozdań na określenie spraw na pierwszy rzut oka nie związanych z tkąm pojęciami jak: osobiste zaangażowanie, praca twórcza, doskonalenie warsztatu. Tak, ale oni mieli rację. Bo jeśli ktoś ma kwalifikacje, jest dobrze wyuczonego inżynierem czy technikiem powinien pracować twórczo.

Rzecz działa się w jednym z pokoiów posiedzeń Zakładów Domu Kultury Zakładów Mechanicznych w Tarnowie. Sekcja druga doskonała inżyniera i technika Głównego Komitetu Organizacyjnego V Kongresu Techników Polskich. Oto pełna nazwa owego ciała, które przystąpiło do szeregu referatów i komunikatów na posiedzenie tarnowskie. Rozumiem, że z punktu widzenia zasad współczesnej polskiej kultury jest to nazwa zbyt długa, brzydka, nie odpowiadająca duchowi naszego języka. Ale skoro mówimy o języku, musimy powiedzieć o jakich warunkach się on rodzi. Skoro dotychczasowa, feudalna struktura ekonomiczna naszego kraju w 1945 r. zyskała nowe perspektywy, przeto i język musi się zmienić. Zmienia się on rzeczywiście, i zmie-

niają go również inżynierowie i technicy, główne postacie naszego współczesnego społeczeństwa.

W pewnym momencie przewodniczący sekcji drugiej prof. dr inż. Jan Kacmarek powiedział: — Bez techniki nie można wyobrazić sobie dzisiaj upowszechnienia kultury. Bez nagrań na taśmie magnetofonową, bez radia, bez telewizji, bez szybkich środków komunikacji małe momentalnie we współczesnym społeczeństwie znaczenie „Pana Tadeusza”. Pamiętajmy więc o tym, że nasze rozważania na temat doskonalenia warsztatu pracy twórczej inżyniera i technika to również utrzymanie wysokiego lotu naszej kultury.

Trudno przecenić to zdania. Ale trudno również nie zauważyć, nie wysłuchać z uwagą tych wypowiedzi, które mówią o warunkach inżynierskiej roboty.

RZECZ PIERWSZA. Z Zakładów Mechanicznych w Tarnowie odeszło w ostatnich trzech latach 40 osób. Wszystkie o znakomitych kwalifikacjach zawodowych. Wszystkie na kierownicze stanowiska. Wszystkie poza przemysł kluczowy. W roku 1966 ZM musiał zatrudnić ponad 40 inżynierów. Ten sam zakład dysponuje tylko jednym stypen-

dium fundowanym. Jak w takim razie można mówić o odpowiednim przygotowaniu kadry inżynierskiej do obowiązków kierowniczych? Jak można mówić o doskonaleniu ich kwalifikacji zawodowych w obrębie samego zakładu?

RZECZ DRUGA. Inżynierowie i technicy w ZM poświęcają na samą pracę techniczną zaledwie 60 proc. umownego czasu pracy. Tutaj przykład obciążenia administracyjnych. Główna plaga — ankiety. Polecenie Zjednoczenia Przemysłu Ciągniaków i Maszyn Rolniczych przekazania w formie ankiety do Zakładu Aparatury Ochrony Roślin we Wrocławiu potrzeb fabryki do roku 1980 na części z tworzyw sztucznych. Zarządzenie wyraźnie mówi o obowiązkach podania ciężaru, rodzaju tworzywa itd. A teraz jeszcze inny kwiatek: polityczne zarządzenie nr 45 Ministerstwa Przemysłu Ciężkiego w sprawie oceny poziomu technicznego i klasyfikacji wyrobów przemysłu maszynowego i elektrotechnicznego. W załączniku do tego zarządzenia mówi się o obowiązku sporządzenia arkuszy oceny wyrobów, w których (czytajcie uważnie!) „Należy podać analizę porównawczą cyklu uruchomienia produkcji przy własnym opracowaniu dokumentacji oraz przy zakupie licencji, z porównaniem kosztów przygotowania produkcji i jej uruchomienia w obu wypadkach.” Komunikuję uprzejmie, że inżynier nie jest powołany do takich czynności. Wyznając dalej, że czasem taniej można uruchomić taką produkcję przy zakupie licencji, czasem konstruując urządzenie w obrębie własnego biura. Proponuję by takich rzeczy nie wypisywano, ponieważ analiza ekonomiczna należy do obowiązków ekonomistów, statystyków przy określonej współpracy techników i inżynierów.

Zupełnym curiosum jest polecenie obliczenia ilości zębów w kołach zębatych w jednym, sprawozdawczym roku. Ankieta dotycząca stopnia mechanizacji w malarniach, galvanizarniach i obróbce cieplnej mogłaby być wykonana

dopiero przy pracy stu ludzi przez dwa miesiące.

RZECZ TRZECIA. Brak wyposażenia w odpowiednie środki i warunki pracy twórczej. W biurze konstrukcyjnym obrabiarek zespołowych ZM nie ma ani jednej maszyny wielodziałaniowej do wykonania prostych działań matematycznych. Inżynierowie liczą zupełnie tak samo, jak mój pradziadek: ołówkiem.

Brak jest również zorganizowanych centrów archiwalnych techniki. Utrudnia to uzyskanie właściwej dokumentacji.

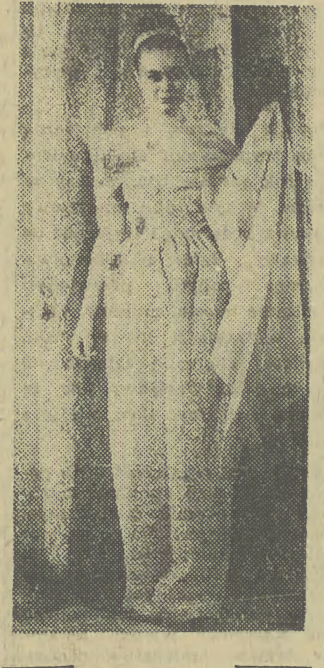
Tak — a oni chcą pracować twórczo. Denerwiają ich ankiety, nieżywczo przepisy, dotyczące zaangażowania twórczego inżyniera. Wydaje się, iż nadszedł czas, by inżynier uzyskał swoją kartę praw, by wyraźnie określono zakres jego obowiązków, uwzględniając jego możliwości. A te są duże. Można np. „ustawić” inż. na kierownika zmierno małego zakładu — można równocześnie w tym samym zakładzie, tego samego inżyniera skierować do pracy konstrukcyjnej. Można inżynierowi nakazać liczenie skoków w gwinicie, ale można również tego samego inżyniera wykorzystać w pracach nad nowymi stopami, potrzebnych do wyrobów gwintowanych.

Na posiedzeniu tarnowskim przemawiali inż. Z. Szepleniec, mgr inż. B. Świeca, inż. Z. Rak, Emil Gajek, inż. W. Kozioł, Z. Ostrega, inż. E. Dudek, inż. A. Skrok, mgr inż. S. Witke. Mówili rzeczowo. Nie było cienia zarozumiałstwa w ich wystąpieniach. Nie ma oni nic wspólnego z technokratyczną tendencją, właściwą wielu fabrykom kapitalistycznym. Przez cały czas podkreślali oni znaczenie czynnego zaangażowania inżyniera i technika. Jest znamienne, że bez „Pana Tadeusza” nie można zbudować socjalizmu. To nie ja powiedziałem, to powiedzieli ludzie, bez których nie może szybko poruszać się po szosie samochód, na szynach kolei, bez których twórczego zaangażowania byłbyśmy orbażeni głównych transmisił kulturalnych.

OLGIERD JĘDRZEJCZYK



NARCIEZARZE W BIESZCZADACH
Bieszczady to doskonałe tereny do uprawiania turystyki narciarskiej.
CAF — fot. Kwiatkowski



KARNAWAŁ 66
Podobno tym razem kolekcję tę będzie można nie tylko obejrzeć, ale również kupić w domach mody.
Na zdjęciu: suknia balowa z różowej koronki, przybrana szalem z różowego szyfonu.
CAF — Langda

Byla to plaga dawnej epidemii i zaraźliwej choroby, które kładły pokotem nie tylko hodowlane stada. Taki na przykład węglik, który w tym samym stopniu do dzisiaj zwierząt jest niebezpieczny także dla ludzi. Na noszycie zmarł znany, krakowski bakteriolog dr St. Drobia. Na niebezpieczną zarazę powodującą zgon w ciężkich męczarniach, jeszcze nie tak dawno, była choroba furmanów, garbarzy i kowali. Są dziesiątki innych groźnych epidemii i niebezpiecznych schorzeń.

Odwiedziłem Wojewódzki Zakład Weterynarii w Krakowie. Tutaj bowiem, choć mniej dotręganą i eksponowaną publicznie, jak podkreśla dr Stefan Król — wojewódzki lekarz weterynarii, rozprzyskała się jedna stawka o zdrowie nas wszystkich. — Dlaczego? — Choćby tylko dlatego, że wiele chorób zważanych przez weterynarię z urzędu stanowią antropozoonozę, czyli choroby zaraźliwe przenoszone ze zwierząt na ludzi.

Na planszach i przez okular mikroskopu napatrzyłem się przeróżnym paskudztwem. Wierzącym „skrótkom”, prątkom, „pałeczkom”, laseczkom. Można przetrząść się tych pokreślonych chorób: włośnica, różyczka, dur rzekomy, robaczycza, gruźlica, liszaj, infekcyjne choroby mózgu, — i sto innych. Co gorsza większość z nich, z równym powodzeniem jak w organizmach zwierzęcych, może rozprzyskać się w organizmach ludzkich.

Myszę więc sobie (a nieco przykładów niżej), że pogląd o „sielskim powietrzu na wsi”, trzeba — między wierutnie bajki włożyć.

Od stanu zerowego
To nie jest przypadek, że posiadając imponującą rozwinęta hodowlę, krzywa dawnych plag, o których mowa, prawie spadła do zera. Dr S. Król rozłożył przed mną mapę, oglądając z zainteresowaniem przez naukowców i gości z zagranicy. Małe domki na niej obrazują rozwój lecznictwa weterynaryjnego w regionie; 1945 r. — 1 lecznica dla zwierząt, w pow. chrzanowskim; obecnie — 128 Państwowych Zakładów Leczniczych dla Zwierząt w województwie, 213 lekarzy weterynarii, przeszło 160 techników i kwalifikowanych sanitariuszy służby pomocniczej. Rejon działania każdej lecznicy to obszar do 10 kilometrów, z wyjątkiem terenów górskich. Podobnie jest mniej więcej w całym kraju.

— Dzięki dynamicznemu rozwojowi weterynarii, niekiedy epidemie zostają prosto zlikwidowane — kontynuuje nasz rozmówca. — Tak np. mimo średnio 3 mln szt. pogłównia koni, w kraju od 1957 r., a w województwie już od 1948 r. — nie zanotowano ani jednego wypadku nosaczyny. Wścieklizna u hodowlanych zwierząt została wypieloniona: pięć lat temu wykryto ogółem 83 wypadki, z tego 59 u psów i kóz. Sporadyczne są głośno dawnej wypadki trychinozy, a prowadzone na szeroka skalę szczypania ochronne lokalizują źródła wielu zagrożeń. W tym roku m. in. prowadził się trzęcie, kolejne szczypanie przeciw różycy choroby chlewnej, obejmujące prawie 420 tys. zwierząt. Z wielu innymi jednak, groźnymi chorobami — batalia nadal trwa.

W walce z gruźlicą
Postanowiłem — nie pić nieprzegotowanej wody ze studni, bo jedną jej kroplę oglądałem pod mikroskopem. Do wiejskich studni woda splukuje nieczystości z całego podwórza. A w grudzie zwierzęcego kału, wielkości główki szpilki, „tańczą” biloni(1) komórek bakteryj-

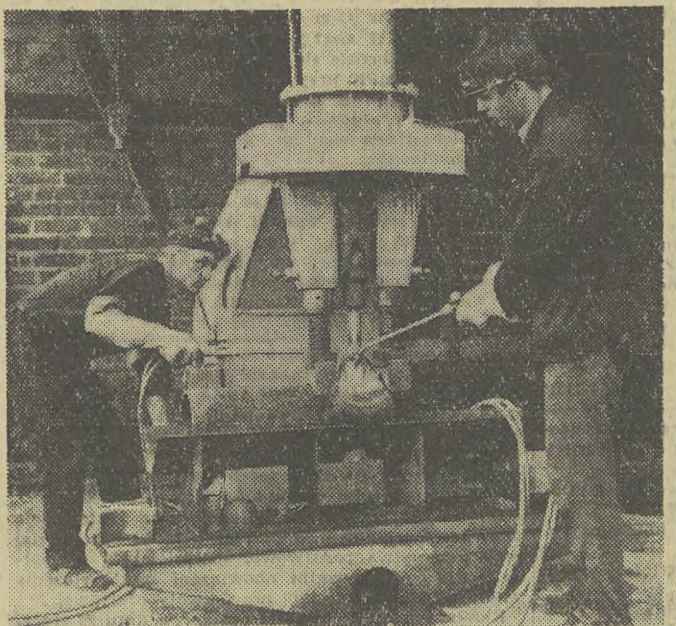
nich. Postanowiłem także nie zbadać mleka „prosto od” nie zbadanej krowy. Bo mleko to zbyt często jeszcze jest głównym rezerwuarem — guzliwym. — Pława — ta, odziedziczona po dawnej wsi, jest jedną z najtrudniejszych do zlikwidowania. Nadal wyrządza olbrzymie straty w hodowli, a także pośród ludności wiejskiej. — Szacuje się, że ok. 10 proc. ludzi chorych na gruźlicę zaraża się nią od bydła. Choć tu na nią głównie krowy, a także trzoda i drób. Ludzie zarażają się przez picie mleka i wdychanie powietrza, w którym unoszą się prątki gruźlicze zawieszane w kropelkach pary wydychanej przez zwierzęta. Gruźlica od bydła rogatego poza płucami atakuje także przewód pokarmowy, u dzieci często opony mózgowe, węzły chłonne albo stawy i kości. Dla paradowo człowieka chory, kaszląc w oborze, z kolei zaraża inne zwierzęta. Nie do opamiętania jest więc gruźlica u ludzi, nadal bardzo częsta na krakowskiej wsi (wzrost zachorowań w ostatnich latach) — bez pełnego zlikwidowania jej u bydła. I tu krakowska weterynaria może naprawdę chlubić się pięknymi wynikami.

W kręgu aktualnej problematyki
Życie nie znosi próżni, często w miejscu dawnych pojawiają się nowe choroby. Należy do nich np. choroba obrzękowa trzody, zwana także „chorobą intensywnego żywienia”. Masowa nadal, zwłaszcz u owiec, jest motylcia i robaczycza płuc. Wspomniałem o zlikwidowaniu wścieklizny, ale...

— Jej nosicielem jest także zwierzęta dzika. Właśnie stwierdziliśmy pojawienie się jej u dzikich lisów, które przeniósł ją z powiatów przygranicznych z CSRS już w rejon Ojocwa — kończy dr S. Król.

Sprawa nie jest łatwa. Obłąki i odstrząły prowadzone u sąsiadów z południa nie dały rezultatu. Nad metodami zwalczania tej epidemii radził w Zakopanem wspólnie przedstawiciele polskiej i czeskosłowackiej weterynarii. Będą — dobrej myśli. Na próbie naszych sąsiadów w 1966 r. w Żywotarczynie, pow. suskim i nowotarskim prowadzone będą badania bydła na brucelozę, która w CSRS już w pełni zlikwidowano. Zakłady Higieny Weterynaryjnej w Koszycach i w Krakowie współpracują m. in. w dziedzinie zwalczania chorób mózgu u zwierząt. Nowe plecioclecie dla służby weterynaryjnej uplynie więc pod znakiem dalszej, nasilonej ofensywy przeciwko różnym epidemiom, atakującym nie tylko zwierzęta. W dziedzinie tej stojamy się także, poprzez Instytut w Puławach, coraz bardziej znanym eksporterem myśli naukowej.

LESZEK MARCINK



20 bm. odbyło się plenarne posiedzenie Dzielnicowej Komisji Kontroli Partyjnej KD Stare Miasto poświęcone omówieniu pracy, analizie orzecznictwa partyjnego i działalności profilaktyczno-wychowawczej. W posiedzeniu wzięli udział przedstawiciele Wojewódzkiej Komisji Kontroli Partyjnej z wiceprzewodniczącą WKKP tow. Jabłońska, egzekutywa KD, sekretarza komitetów zakładowych oraz przewodniczącą komisji środowiskowych KD. Podstawą ożywionej dyskusji było wystąpienie przewodniczącego Dzielnicowej Komisji Kontroli Partyjnej tow. Adama Prowalskiego. Zwrócone w nim uwagi na potrzebę podjęcia szerokiej działalności ideowo-wychowawczej we wszystkich ogniwach partyjnych, jako najlepszej formy umocnienia wpływu partii w środowisku, dla walki z różnymi objawami zła społecznego.

Fabryka Urządzeń Określonych w Barlinku (województwo łódzkie) jest jednym z dostawców pewnych części armatury okrętowej. Kadra techniczna fabryki stale wprawiana do sprawnego i dokładniejszego wykonywania zamówień. Na zdjęciu: przykładem pompy racjonalizatorskiej przynależącej ponad 200 tysięcy złotych rocznie. Jest prasa do wyciągania sztyku w rurach. Urządzenie to projektował i zastosował mechanik Antoni Kastrzyk. Jest ono w dalszym ciągu modernizowane i poprawiane. Zdjęcie przedstawia prace przygotowawcze przy nowym urządzeniu.
CAF — Gonczarow

FILMY MIESIĄCA
„SAM POŚROD MIAST” — to dramat psychologiczny prod. polskiej. Nowy film Haitn-Blieński, współautorki „Szczęścia Antoniego” i reżysera nagrodzonego filmu „Godzina pasowej róży”, to studium samotności człowieka. Bohaterem jest człowiek blisko czterdzielatek, którego młodzie upłynęła w „epoce pieców”. Jest przedstawicielem pokolenia, które zabiło w bohaterem zryw, lecz potem z dużym trudem nagięło się do zwykłej, codziennej egzystencji. W latach słownych zobaczyliśmy najlepsze gwiazdy polskiego ekranu: Ewę Wiśniewską, Lucynę Winnicką, Zbigniewa Cybulskiego i innych.
(WB)

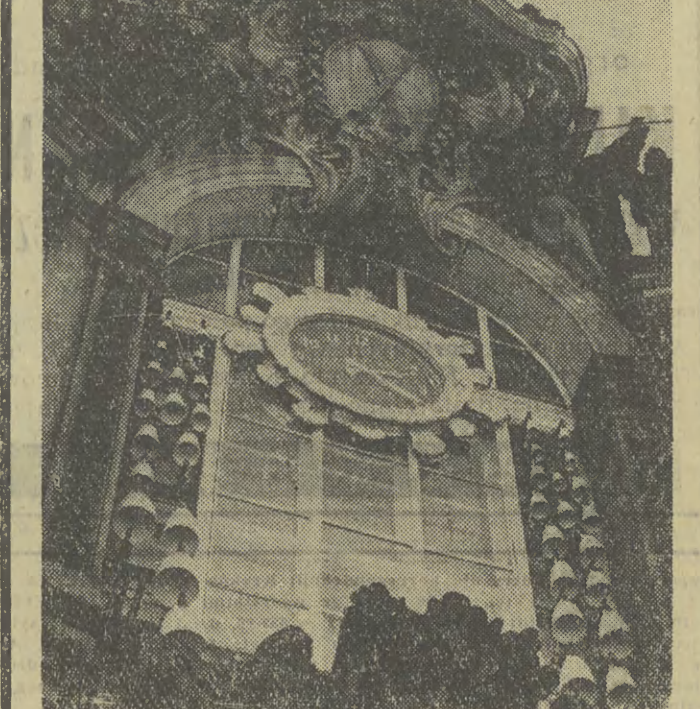


KRONIKA PARTIJA

„ŚWIATOPOGLĄDOWE ZNACZENIE CYBERNETYKI”
Wczoraj odbywały się kolejne zajęcia w otwartej niedawno szkole wykładowców partyjnych Wojewódzkiego Ośrodka Propagandy Partyjnej. Tematy wykładowców: „Światooglądowe znaczenie cybernetyki” i „Materiałystyczna teoria poznania”. Jak widać szkoła dostarcza wykładowcom interesującego materiału do prowadzenia szkolenia partyjnego.

FUNDUSZ MISTRZA
Jak informuje Komitet Fabryczny Huty im. Lenina na wczorajszym posiedzeniu KSR podjęto uchwałę o tzw. funduszu mistrza. Będzie to fundusz pozwalający na przyznawanie przez mistrza doradczych premii wyróżniającym się w pracy robotnikom. Na różnych wydziałach Huty im. Lenina mistrz kieruje grupami ludzi od 17 do 35. Ten system bodźców ekonomicznych będzie wprowadzany stopniowo na różnych wydziałach kombinatu.
(am)

Jerzy Bober NRD (I) POLSKIE SPOTKANIA (korespondencja własna)



Charakterystyczne objawy, cechy i — „samą w sobie polskość” — w mocno skondensowanej formie, trudno dostrzec we własnym kraju. Trudno, gdyż przebiega ona w sposób nie tyle powszechny, ile spowszechniany. Zarówno te, które w sposób mniej lub bardziej uzasadniony — budzą tzw. szlachetne uczucia dumy, jak i te, które w życiu codziennym — potwornie denerwują. Do jednych i drugich można się przyzwyczaić. Poza chwilami „wniosłymi” lub szczególnym spłotem okoliczności, wywołującym napady złego humoru...
Natomiast, kiedy w Dreźnie i jego okolicach — a zwłaszcza w licznych zamkach, czy pałacach dawnych elektorów saskich wzrok przybysza z Polski odkrywa niemal co krok oazyście orły i godła państwowe — ogarnia człowieka liryczna zaduma granicząca z taniem sentymentalizmem. Nie wspominając już o narzucających się skojarzeniach, że te go rodzaju symbolika (czy może jej czysto zewnętrzne kształty?) mówi o zbliżeniach między narodami. Obojętne, w jakich warunkach historycznych odbywały się te zbliżenia przed ok. 250 laty, gdy więzy pomiędzy Saksonią i Polską ograniczały się do osób królewskich i ich dworskiego otoczenia oraz znamionowały rozkwit kraju elektoratowskiego, która pod panowaniem ambitych Sasów pogłębiała swój społeczny upadek i polityczną bezsilność. Kroniki historyczne elektoratu saskiego podkreślają nieuspołmiennie duże wydatki Augustów na uspaniatanie budowlę, galerie sztuki oraz utrzymanie dworu. Podobnie jak równoczesne dziejopisarstwo polskie zaznacza w planach urbanistycznych np. Warszawy — i ciężar podatkowy walący się na ludność. Uwyppułka to z mocnym przepychem wystawiony w gablocie „Grieme Gewölbe” strój koronacyjny Augusta Mocnego — wraz z dopiskiem przy koronie, że oryginał znajduje się w skarbcu królewskim na Wawelu. Imitacje i złota wiązki znów oba kraje.

Legendarne poszukiwania złota, podejmowane przez tegoż Augusta przy pomocy alchemika, więzionego w zamku — przyniosły... wynalazek słynnej porcelany z Miśni. Porcelana jest chyba najcenniejszą spuścizną na saskiej ziemi z okresu, kiedy elektorzy byli królami polskimi. No i Zwinger ze swoją galerią malarską. Jeśli podziwiamy do dziś żmudna, niepouważalna produkcję porcelany miśnieńskiej, w odległej o 20 km od Dreznia, fabryce — gdzie właściwie jej elementy różniczej nie uległy zmianom od tamtych lat — to podobnie cyzelatorską pracę można zauważyć przy odbudowywanym Zwingerze, który uległ zniszczeniu podczas pamiętnego nalotu amerykańskiego na Dreznio, przy końcu II wojny światowej — w ponad 80 procentach.

Zwinger zaprzecza niszczycielskiej mocy. Jego piękna architektura króluje przy Postplatz — jak za królowania Augustów. A nad odbudowywaną „całkiem” saskiej kultury i sztuki — widać znów polskiego orla.

W Zwingerze, przy wejściu na wystawę starej broni i rzymskiego rycerskiego, turniejowych ubiorów oraz żołnierskiego wyposażenia — jakaś paniusia z żarliwością godną historii i teraźniejszości „sztuki” — oferuje kasjerce zamiast opłaty za wstęp — „Carmeny”. Ta, polska orlica szuka już innych zbliżeń między przeszłością a dniem dzisiejszym, w nieco przyziemnym locie. Nie wiem, czy orzeł na Zwingerze się zarumienił. Bo ja — tak...

Na dziedzińcu byłego gmachu sądu dreźnieńskiego, gdzie dokonano za czasów hitlerowskich egzekucji — wznosi się pomnik bojowników z faszyzmem. Na tablicy, wmurowanej w ścianę przy bramie wjeżdżania można wyчитать, że zginęło tu wielu antyfaszystów niemieckich, polskich, czeskich, węgierskich... Chyba najpiękniejszym upamiętnieniem ich postawy żywej jest fakt, że do owego gmachu, po częściowej przebudowie, miesi obecnie sale wykładowe Technicznego Uniwersytetu w Dreźnie. Czy może być bardziej symboliczna czecha przedmiotów — z tych tradycji i symboliki „czasów pogardy” — w zaczęte dobrych tradycji, służących wychowywaniu młodzieży, która styka się tu z podwójną nielaską: a u kę: różnicę pojęć przeszłości — i czasu teraźniejszego?

Zresztą, przepłatanie się tych elementów prawdziwie poglądowej lekcji historii — znać wyraźnie na mapie miasta. Jeszcze sterzą ruiną domów mieszkalnych i obiektów zabytkowych, gdy śródmięście oraz rozległe tereny przedmieść zaplamię są nowoczesnymi blokami mieszkalnymi. Stara, może nieco pompatyczna architektura — otrzymuje cpaure prostą i śmiałą, bez cukierkowatego stylu budowy. Szerokie ulice, pastelowe kolory tynków nowych budowli — a na odrestaurowanych zabytkach — tak charakterystyczne dla Dreznia ziocne figury na szczytach wież, ziocne pomniki i złote wawy. A w powodzi funkcjonalnego złota neonów — ruch śródmięski. Duże, estetyczne wystawy sklepowe. Sklepy dobrze zaopatrzone. Brak koleje. Jeśli zauważyłem kolejkę przy ladzie — słyszałem nieodmienne mowę polską, czeską i węgierską...

Na autostradzie do Turyngrii pełno flag. Bardzo dużo biało-czerwonych. „Freundschaft — przyjaźń-drużba”. Kolumny wojskowych samochodów, czolgi. Czerwone polskie berety.

— Wasi żołnierze prezentują się najlepiej — słyszałem wciąż słowa uznania — aż do Erfurtu. Zaś w Weimarze — przed hotelem spotkałem całą smiałankę polskiej generalicji. Manery wojsk Paktu Warszawskiego.

A coż to za polskie spotkania na ziemi Niemieckiej Republiki Demokratycznej? Akurat trzeba było tu przyjechać, żeby się zamyślić nad rozmaitymi kontaktami z polskością...

Zaś o kontaktach z prawdziwą „niemieckością” NRD — w następnym odcinku.

