

KRÓTKO z kraju

Zespół im. Harmama powrócił do Łodzi z tournée po Belgii

Łódzki zespół taneczny im. Szymona Harmama powrócił do Łodzi z tournée po Belgii. Zespół przeżył trzy tygodnie koncertów w stolicy tego kraju, wioskach zamieszkałych przez Polonię belgijską. Ogółem „harmamowcy” dali 16 koncertów oraz wystąpili w telewizji w Brukseli. Koncerty łódzkiego zespołu cieszyły się dużym powodzeniem. Szczególnie serdecznie przyjmowała zespół publiczność, złożona z górników polskich i ich rodzin. Zespół odbył również szereg spotkań z przedstawicielami Polonii.

Energetyka frontem do drobnego odbiorcy

OPOLE. Energetycy w całym kraju podjęli szeroką kampanię, mającą na celu polepszenie dostaw energii drobnym odbiorcom, dla których prawdziwą zmołą są przerwy w dopływie prądu do mieszkań, awarie instalacji, a wreszcie spadki napięcia w sieci. Nastąpił wzrost inwestycji na ulepszenie urządzeń sieci średniego i niskiego napięcia. Już w b. zostanie wybudowanych 1200 stacji transformatorowych, które zapewnią należyte napięcie w sieci rozdzielczej.

Realizacji nakreślonego programu działania powinna w ciągu najbliższych 2 lat zlikwidować najdotkliwsze usterek w jakości dostaw prądu.

Zasada „klient ma rację” daje rezultaty

WARSZAWA. 16 tys. reklam zaliczonych „od ręki” i ok. 7 tys. zaliczonych na podstawie zgłoszeń pisemnych klientów — oto jak podaje Minister Handlu i Wewnętrznej Handlu praktyczny rezultat stosowanej w handlu zasady „Klient ma rację”. Sklepy wymieniły m. in. przeszło 3 tys. par obuwia, 3 tys. szt. różnej odzieży, 33 radiodbiorników, 78 aparaty fotograficzne, 37 telewizorów.

W wyniku wprowadzenia zasady „Klient ma rację” — sklepy przy odbiorze towarów więcej uwagi zwracają na ich jakość. Handlowcy przykładają do tej sprawy szczególną wagę, wprowadzają bardziej rygorystyczne przepisy, dotyczące taw. warunków branżowych dostaw. Rokuje to nadzieję, że w sprzedaży będzie coraz mniej towarów wymagających reklamacji.

Polscy grotolazi zbadali 37 jaskiń na Kubie

GDANSK. Na pokładzie statku „Generał Walter” powróciła do Gdyni grupa polskich grotolazów, która pod kierownictwem Macieja Kuczyńskiego przebywała ostatnio na Kubie. Była to kolejna dwudzieta wyprawa grotolazów Polskiego Klubu Wysokogórskiego. Zbadali oni na Kubie 37 jaskiń i przeszli prawie 100 km w różnych jaskiniach i podziemnych korytarzach. Największym sukcesem było zejście na dno największej i najgłębszej jaskini na Kubie, zwanej Iwara w zespole jaskiń Paso Frio.

W sumie 3-miesięczny pobyt polskich grotolazów na Kubie był bardzo owocny. Nasza ekipa spotkała się z bardzo serdecznym i miłym przyjęciem ze strony władz kubańskich, jak również tamtejszych speleologów. Polacy zorganizowali na Kubie dwa kursy dla 30 grotolazów kubańskich.

Wicekanclerz Austrii gościem Krakowa

(Inf. wł.) Wczorajszy pobyt w Krakowie wicekanclerza Austrii dr Bruno Pittlermana — rozpoczął się od powitania gościa na Dworcu Głównym, gdzie zebrał się przedstawicielstwo władz miasta i województwa, a wśród nich przewodniczący Prezydium RN m. Krakowa Z. Skolliki i przewodniczący Prez. WRN w Krakowie J. Nagórzański.

Wicekanclerz Austrii w towarzyszywie ambasadora Polskiej Rzeczypospolitej Ludowej w Wiedniu Kurylika, ministra przemysłu ciężkiego Wanloki i dyrektora protokołu dyplomatycznego Grudzińskiego zwiędził Hutę im. Lenina. Oprowadzali austriackiego gościa m. in. Wanloka i dyr. Kołomyjski.

Wicekanclerz Austrii zwiędził również najpiękniejszy zabytek, perłę zabytków Polski — Wawel. Tu po salach Zamku Królewskiego oprowadził wicekanclerza Pittlermana dyrektor Państwowych Zbiorów Sztuki prof. dr Szablowski.

Wicekanclerz Austrii opuścił Polskę

Po czterodniowej wyciele 5 bm. w późnych godzinach wieczornych, opuścił nasz kraj, udając się w drogę powrotną do Wiednia wicekanclerz Republiki Austrii dr Bruno Pittlerman, który gościł w Polsce na zaproszenie prezesa Rady Ministrów Józefa Cyrankiewicza.



W Krakowskim Klubie Dziennikarzy „Pod Gruszką”, uczestnicy I Międzynarodowej Sesji Prasoznawczej, spotkali się z przedstawicielami Krakowskiego Ośrodka Prasoznawczego i z przedstawicielami dziennikarstwa krakowskiego.

Gdyby wiedział... OTTAWA. Za przekroczenie dozwolonej szybkości podczas ostatniego weekendu zatrzymanych zostało przez policję kanadyjską około 3.659 kierowców. Policja posługiwała się przy wykrywaniu przestępstwa radarem.

Wśród ukaranych znajduje się Robert Watson Watt — jeden z wynalazców radaru.

Gazeta Krakowska

Proletariusze wszystkich krajów, łączcie się!
Kraków, wtorek 6 luty 1962 r.
Rok XIV
Cena 50 gr
Wyd. A
Nr 31 (4260)
ORGAN KOMITETU WOJEWÓDZKIEGO POLSKIEJ ZJEDNOCZONEJ PARTII ROBOTNICZEJ



W dniu dzisiejszym przypada 57 rocznica urodzin i sekretarza KC PZPR tow. Władysława GOMUŁKI. Całe społeczeństwo składa tow. Wiesławowi najserdeczniejsze życzenia zdrowia i powodzenia w pracy dla partii i narodu.

Zadania wykonano w 102,7 proc.

Plany przekroczyły wszystkie resorty gospodarcze

Komunikat GUS o wykonaniu narodowego planu i rozwoju gospodarki narodowej w 1961 r.

(SKRÓT)

WARSZAWA (PAP)

Wyniki wykonania NPG oraz rozwój gospodarki narodowej w 1961 r. według wstępnych danych GUS, przedstawiają się następująco:

Przemysł

Wartość produkcji globalnej przemysłu uspołecznionego w cenach porównywalnych w 1961 r. wzrosła o 10,5 proc. w porównaniu z 1960 r. Oznacza to wykonanie zadań planu w 102,7 proc. Plan przekroczyły wszystkie resorty gospodarcze.

Z ważniejszych wyrobów wyprodukowano: 32,2 mld kWh energii elektrycznej, 106,6 mln ton węgla kamiennego, blisko 4,8 mln ton wyrobów walcowanych, 22,2 tys. szt. obrabiarek do skrawania metalu, 14,4 tys. samochodów osobowych i 19,3 tys. — ciężarowych, 205 tys. DWT statków pełnomorskich, 571 tys. paralek domowych, 231 tys. odbiorników telewizyjnych, 794 tys. ton kwasu siarkowego, 281 tys. ton nawozów azotowych i 235 tys. ton nawozów fosforowych (w przeliczeniu na czysty składnik), 31 tys. ton kauczuku syntetycznego i 5,3 tys. ton styrolu. Wyprodukowano również ponad 7,3 mln ton cementu, blisko 710 mln m tkanin bawełnianych i bawełno-podobnych oraz 77,6 mln m tkanin wełnianych i wełnopodobnych, 86,6 mln par obuwia, cukru — 1,508 tys. ton (najwyższy dotychczas poziom), mięsa z uboju przemysłowego — 1,105 tys. ton (plan nie wykonany, choć produkcja wzrosła o 12,7 proc.).

ENERGETYKA: Produkcja energii elektrycznej wzrosła o 9,9 proc. Zużycie paliwa umownego przy produkcji 1 kWh energii zmniejszyło się z 484 g do 470 g.

WĘGIEL KAMIENNY:

wydobycie wzrosło o ponad 21 mln ton.

HUTNICTWO: produkcja stali wzrosła o 533 tys. ton, a wyrobów walcowanych — o 402 tys. ton.

PRZEMYSŁ MASZYNOWY I METALOWY: tempo wzrostu produkcji utrzymywało się nadal na wysokim poziomie. Produkcja eksportowa tego przemysłu (MPC) zwiększyła się o 11 proc. O 12 proc. wzrosły dostawy artykułów rynkowych trwałego użytkowania. Uruchomiono seryjną produkcję ponad 500 nowych typów wyrobów oraz wykonano ponad 500 prototypów.

CHEMIA: uruchomiono produkcję ok. 300 nowych wyrobów, m. in. kauczuku syntetycznego wysokostyropianowego, nowych środków farmaceutycznych. Chemia zmniejszyła zużycie surowców i energii przy produkcji kwasu siarkowego, włókna ciętego i karbidu surowego.

PRZEMYSŁ MATERIAŁÓW BUDOWLANYCH:

produkcja cementu wzrosła o 11,6 proc., wydajność pieców cementowych zwiększyła się o 7,4 proc., a młynów w cementowniach — o 5,4 proc. Przemysł nie zrealizował jednak planu produkcji wapna, materiałów ściennych, dachówek, płyt dachowych azbestowo-cementowych, szkła okiennego.

PRZEMYSŁ LEKKI:

wprowadzono wiele nowych wzorów i modeli, rozszerzono znacznie zakres produkcji z włókien syntetycznych. Nie zrealizowano w pełni planu w zakresie tkanin bawełnianych i jedwabnych (zmiana zapotrzebowania na eksport) oraz wyrobów dziewiarskich.

Zatrudnienie w przedsiębiorstwach przemysłu uspołecznionego (bez uczniów) wzrosło o 2,9 proc., do 3.021 tys. osób. Wartość produkcji globalnej przypadająca na 1 zatrudnionego w przemyśle uspołecznionym wzrosła o 7,4 proc., a na 1 robotnika grupy przemysłowej — o 7,9 proc.

Nastąpiła w przemyśle pewna poprawa wykorzystania dnia roboczego, obniżyła się liczba godzin przestojujących o 5 proc. oraz nieopracowanych godzin nieobecności o 12 proc. Wzrosła natomiast liczba godzin nadlicz-

(DOKOŃCZENIE ZE STR. 2)

Uczestnicy I Międzynarodowej Sesji Prasoznawczej — w Krakowie

(Inf. wł.) Wczoraj przybył do Krakowa na jednodniowy pobyt uczestnicy pierwszej Międzynarodowej Sesji Prasoznawczej, która obradowała w Warszawie w dniach 1—3 bm. Wśród gości znaleźli się przedstawiciele prasoznawstwa Związku Radzieckiego, Czechosłowacji, Niemieckiej Republiki Demokratycznej, Bułgarii, Rumunii, Węgier i Mongolii. W grupie gości przybył m. in. prof. Aleksander Błereźnoj (Leningrad), Dalibor Krno (Bratysława), Waleriu Pop (Bukareszt), Dastsera Bazar (Ulan Bator).

Po zwiedzeniu zabytków Krakowa przedstawiciele Związku Radzieckiego i Czechosłowacji przybyli do Krakowskiego Ośrodka Prasoznawczego, gdzie powitała ich kierowniczka Ośrodka Irena Teletowska. Goście mieli tu okazję zapoznać się z dorobkiem Ośrodka.

W godzinach popołudniowych, odbyło się w Klubie Dziennikarzy spotkanie prasoznawców z przedstawicielami dziennikarstwa krakowskiego.

Goście opuścili Kraków udając się z powrotem do Warszawy. (Sep)

Załogi krakowskich zakładów pracy żądają natychmiastowego uwolnienia wicepremiera Gizengi

(Inf. wł.) Załogi zakładów pracy Krakowa i województwa, pracownicy instytucji, młodzież ZMS-owska i szkolna nadal na masówkach i wiecach ostro protestują przeciwko uwięzieniu wicepremiera centralnego rządu kongijskiego Gizengi.

Między innymi załoga Cementowni „Nowa Huta” zebrała na wiecu zorganizowanym przez ZMS, w podjętej rezolucji żąda natychmiastowego uwolnienia bezprawnie więzionego wicepremiera Konga, oraz domaga się położenia kresu brutalnej ingerencji państw zachodnich w wewnętrzne sprawy Konga.

Również pracownicy Przedsiębiorstwa Geofizyki i Przemysłu Naftowego i Przedsiębiorstwa Poszukiwań Naftowych w Krakowie zebrani na specjalnym wiecu dają w podjętej przez siebie rezolucji wyraz swej solidarności z walczącym o niezawisłość narodem kongijskim. Rezolucje podobnej treści m. in. nadesłali na adres naszej redakcji: pracownicy PZGS w Suchej, członkowie grupy terenowej ZMS w Psarach pow. Chrzanów, załogi f-ki supertomaszyny „Bonarka”, zakładów młynarskich „Wieczysta”, f-ki Maszyn Odlewniczych, Zakładów Mięsnych — w Krakowie oraz NBP w Suchej i Południowych Zakładów Skórzanym w Chełmku. (rd)



Jak daleko do miedzi?

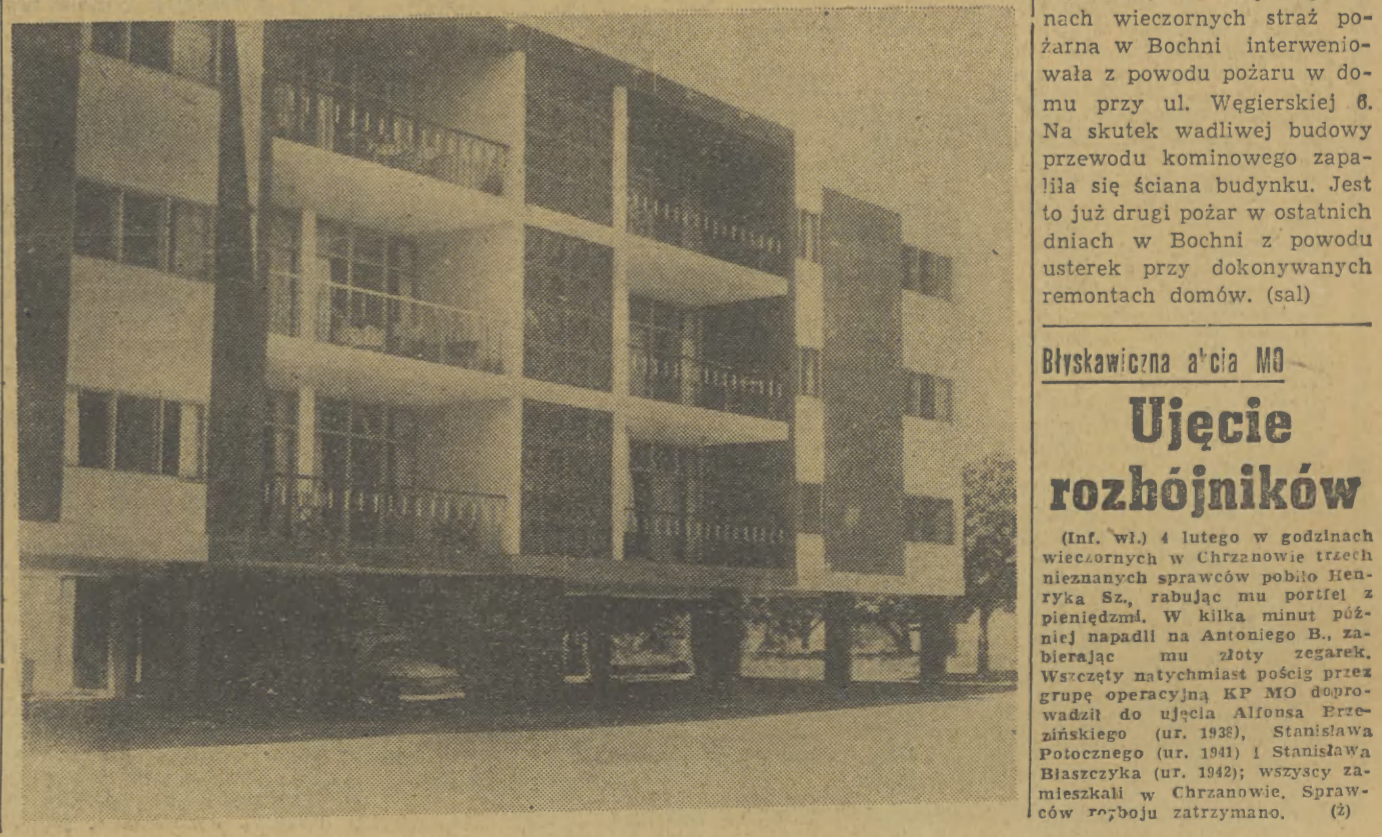
(AR) Sprawnie przebiega budowa kopalni „Lubin” — pierwszej z trzech, które powstaną w legnicko-głogowskim zagłębiu miedzianym. Zdaniem specjalistów, Lubin jest jednym z najlepiej zorganizowanych placów budowy w kraju.

Ambicją budowniczych jest osiągnięcie w tym roku poziomu 600 m we wschodnim szybie i dotarcie — na 18 miesięcy przed terminem — do złóż rudy. Wykonanie tego zadania byłoby wielkim sukcesem górników.

Wraz z kopalnią rośnie „zaplecze”: zbudowano już pięć 3-piętrowych bloków mieszkalnych, kontynuuje się roboty przy budowie dalszych bloków osiedla.

A. Zawadzki w Zagłębiu Dąbrowskim

KATOWICE (PAP) 5 bm. drugi dzień swego pobytu w województwie katowickim członek Biura Politycznego KC PZPR, przewodniczący Rady Państwa Aleksander Zawadzki spędził wśród górników oraz aktywnym partyjnym i gospodarczym Zagłębia Dąbrowskiego. Aleksander Zawadzki odwiedził górników kopalni noszącej jego imię o-



Warszawa-Zakopane w 3 godz.

W okresie FIS lądujemy w Nowym Targu

(Inf. wł.) „LOT” uruchamia w okresie FIS (od 16 do 28 bm.) lotnicze połączenie na trasie Warszawa — Kraków — Nowy Targ i z powrotem. Każdego dnia Kraków otrzyma 7 połączeń lotniczych samolotami IL-14. W Krakowie pasażerowie przesiadają się będą do samolotów Li-2, które będą kursować 4 razy dziennie na trasie Kraków — Nowy Targ. Stąd specjalnymi autobusami „LOT”, pasażerowie będą dowożeni do Zakopanego.

Loty na trasie Kraków — Nowy Targ odbywać się będą tylko w godzinach od 8.50 do 14.35, w odstępach mniej więcej co półtorę godzin.

Późniejsze loty z Warszawy do Krakowa będą miały z Zakopanem połączenia autobusowe, zapewnione z góry na podstawie odpowiedniej rezerwacji przez PKS.

Doskonały pomysł z lądowaniem samolotów pasażerskich w Nowym Targu, jak nam informuje kierownik krakowskiego oddziału „LOT” Jerzy Lewiński, uda się prawdopodobnie utrzymać również w przyszłości. (rd)

Zakłócenia w komunikacji lotniczej

WARSZAWA (PAP) Mela i śnieżyca, które od godzin południowych 5 bm. wystąpiły nad Warszawą i w innych częściach kraju, spowodowały zakłócenia w komunikacji lotniczej.

Na liniach krajowych PLL „Lot” większość maszyn odlatywała z lotniska Okęcie w Warszawie i lądowała z opóźnieniami, wynoszącymi przeciętnie 2,5 godz. Start samolotu do Wrocławia był opóźniony o przeszło 5 godz., a maszyna lecąca do Poznania i Szczecina zawróciła z drogi.

Również na liniach zagranicznych „Lotu” samoloty odlatywały z 2 do 2,5 godzinami opóźnieniami. Podobne komplikacje miały i zagraniczne towarzystwa lotnicze, utrzymujące połączenia z Warszawą.

O wzrost czytelnictwa na krakowskiej wsi

Spotkanie z doręczycielami

(Inf. wł.) W dniu dzisiejszym odbędzie się w Krakowie narada poświęcona czytelnictwu prasy na wsi. Narada ta — zwołana z inicjatywy Dyrekcji Okręgu Poczty w Krakowie oraz Krakowskiego Wydawnictwa Prasowego ma przede wszystkim na celu umożliwienie wypowiedzi doręczycielom, naczelnikom obwodowych urzędów pocztowych, terenowym przedstawicielom „Ruchu”, działaczom — słowem tym, od których inicjatywy na pewno bardzo wiele zależy.

Ilość abonentów prasy na krakowskiej wsi wynosiła w roku 1957 261.000 — obecnie 299.000, 38.000 nowych czytelników to poważny wzrost. Ale wskaźnik czytelnictwa w Krakowskim jest daleko niższy od wskaźnika przodującego w Polsce woj. gdańskiego. Nasuwa się pytanie, dlaczego tak jest? Te i podobne pytania posłużą właśnie za kanwę dzisiejszego spotkania. (jm)

Po raz który?

De Gaulle zapowiada rozwiązanie problemu algierskiego i walkę z OAS

W poniedziałek wieczorem gen. de Gaulle wygłosił przemówienie do narodu, transmitowane przez radio i telewizję.

Jeśli chodzi o najważniejszy problem Francji, problem algierski de Gaulle wyraził nadzieję, że zbliża się chwila jego rozwiązania. „Na pełnych żaglach zbliżamy się do momentu rozwiązania problemu algierskiego” — oświadczył. Jak to rozwiązanie ma wyglądać — tego de Gaulle nie powiedział. Ograniczył się do wysunięcia następujących momentów: — Przypomniał, że dekolonizacja Algierii jest szczególnie trudna ze względu na obecność społeczeństwa europejskiej liczącej milion ludzi żyjących w otoczeniu 9 milionów Arabów i Kabylew, „społeczności europejskiej, która od 130 lat żyje w tym kraju i przywiązała się do niego”.

— Znaczący, że istniały „co najmniej dwa możliwe sposoby dekolonizacji Algierii” (Aluzja do współpracy lub podziału). Sposób, który wybrała Francja określił „jako nie jedyny, ale najlepszy”. De Gaulle powiedział również, że rząd w bardzo niedługim czasie ogłosi szczegóły swych propozycji wysuniętych wobec strony algierskiej po to, by „naród francuski, ludność Algierii i narody świata oceniły wielkość, realizacyjny i konstruktywny charakter tych propozycji”.

De Gaulle zapowiedział, że jeśli tych „wielkość, realizacyjnych i konstruktywnych” propozycji Algieria nie przyjmie, wówczas weźmie na siebie odpowiedzialność przed opinią świata. — De Gaulle napiewnował zbrodnia działalności „niegodnych Francuzów”, która nasila się w miarę zbliżania się momentu rozwiązania problemu algierskiego. Stwierdził, że OAS kontynuuje próby puczu w formie szantażu, rabunku i morderstwa dokonywanych nawet we Francji. Naród jednak pogardza tymi ludźmi.

Pożar w Bochni

(Inf. wł.) Wczoraj w godzinach wieczornych straż pożarna w Bochni interweniowała z powodu pożaru w domu przy ul. Węglarskiej 6. Na skutek wadliwej budowy przewodu kominowego zapaliła się ściana budynku. Jest to już drugi pożar w ostatnich dniach w Bochni z powodu usterek przy dokonywanych remontach domów. (sal)

Błyskawiczna a'cia MO

Ujęcie rozbójników

(Inf. wł.) 4 lutego w godzinach wieczornych w Chranowie trzech nieznanymi sprawców pobito Henryka Sz., rabując mu portfel i pieniądze. W kilka minut później napadli na Antoniego B., zabierając mu złoty zegarek. Wszyscy natychmiast poszli przez grupę operacyjną KP MO doprowadził do ujęcia Alfonsa Brzezińskiego (ur. 1935), Stanisława Potoczego (ur. 1941) i Stanisława Błaszczaka (ur. 1942); wszyscy zamieszkał w Chranowie. Sprawców rozbój zatrzymano. (2)

Komunikat GUS

(DOKONCZENIE ZE STR. 1)
bowych o ok. 3 proc. oraz liczba godzin opuszczonych z powodu chorób — o ok. 6 proc.

Roelnictwo

Rok 1961 był szczególnie pomyślny dla produkcji rolniczej. Produkcja globalna rolnictwa wzrosła o ponad 16 proc. i była o ok. 6 proc. wyższa niż zakładano w planie.

Nastąpił dalszy wzrost powierzchni upraw roślin przemysłowych — o 11 proc., zmniejszyła się natomiast powierzchnia upraw zbożowych — o 3 proc. oraz ziemniaków — o 2 proc. Powierzchnia uprawy kukurydzy wzrosła o 11 proc. Zbiory czterech zbóż wzrosły o 8,7 proc., buraków cukrowych o 12,6 proc., ziemniaków o 19,7 proc., rzepaku i rzepiku — o 75,6 proc. Uzyskane zbiory i plony tych roślin są najwyższe z dotychczas osiągniętych przez nasze rolnictwo. Plony czterech zbóż wyniosły 38,1 q z ha, buraków cukrowych — 275, ziemniaków — 161, rzepaku i rzepiku — 15,6 q z ha. Na wysokie zbiory wpłynęły sprzyjające na ogół warunki atmosferyczne oraz zwiększające się stale dostawy nawozów sztucznych, nasion kwalifikowanych, maszyn rolniczych, środków ochrony roślin itp., a także rosnące materialne zainteresowanie wsi wzrostem produkcji rolnej.

Transport

Koleje normalnotorowe przewiozły 284,9 mln ton towarów, tj. o 4,1 proc. więcej, a transport samochodowy — ponad 126,5 mln ton, czyli o 15,6 proc. więcej. Żegluga morska przewiozła ok. 8,2 mln ton ładunków (o 36,3 proc. więcej). Przewozy pasażerów wszystkimi środkami transportu publicznego wyniosły 1,241 mln osób (o 7,6 proc. więcej).

Ludność, zatrudnienie, płace, świadczenia socjalne

Liczba ludności na koniec ub. r. wyniosła 30,1 mln. Przyrost naturalny wyniósł — według danych szacunkowych — 13,1 na 1000 mieszkańców (1960 r. — 14,9). Przeciętna liczba zatrudnionych w gospodarce społecznej wyniosła 7,339 tys. osób (wzrost o 3,9 proc.).

Handel wewnątrzny

Przebieg handlu w gospodarce społecznej w ub. r. charakteryzował wzrost wolumenu obrotów. Sprzedaż detaliczna towarów w handlu społecznym wzrosła w cenach bieżących o ok. 10 proc. do 251 mld zł (105,3 proc. planu). Przy ogólnej równowadze rynkowej i wzroście dostaw występowały okresowe braki niektórych towarów. Wzrosła w porównaniu z rokiem poprzednim konsumpcja mąki pszennej — o 10,4 proc., mięsa i przetworów — o 6,4 proc., margaryny — o 23,7 proc., cukru — o 8 proc. Zwiększyły się dostawy tkanin bawełnianych o 5,9 proc., jedwabnych — o 9,7 proc., konfekcji, wyrobów dziewiętniczych i północzniczych — o 14,2 proc., obuwia skózanego — o 14,8 proc., mebli — o 4,3 proc., maszyn do szycia — o 5,3 proc., lodówek — o 18,8 proc., pralek — o 5,9 proc., odkurzaczy — o 17,1 proc., zegarków na rękę — o 3,5 proc., aparatów fotograficznych — o 9,6 proc., telewizorów — o 26,6 proc., młwa — o 18,2 proc.

Handel zagraniczny

Wartość eksportu osiągnęła 6,018 mld zł dewizowych (wzrost o 13,5 proc. — 105,3 proc. planu). Wartość importu wyniosła 6,749 mld zł dewizowych (wzrost o 12,9 proc. — 103,2 proc. planu). W eksporcie wzrósł udział towarów rolnospożywczych oraz towarów konsumpcyjnych pochodzących z przemysłu. Wprawdzie tempo wzrostu eksportu maszyn urządzeń i środków transportu było niższe niż przewidywał plan, wpływy dewizowe z tytułu tego wywozu były o 13,6 proc. wyższe niż w 1960 r. Udział tej grupy towarów pozostał na tym samym poziomie — 28 proc. Obniżył się natomiast udział paliw, materiałów i surowców. W imporcie natomiast udział maszyn, urządzeń i sprzętu transportowego podobnie jak przemysłowych powiększył się, a udział paliw, materiałów i surowców oraz towarów rolnospożywczych. W eksporcie stale rosnącą pozycję stanowią nadal kompletne obiekty przemysłowe.

Oswiata, kultura, ochrona zdrowia

Na początku roku szkolnego w szkołach podstawowych uczyło się 4,994,4 tys. uczniów (wzrost o 3,5 proc.). W liceach ogólnokształcących naukę pobierało (stan z września ub. r.) 298,4 tys. uczniów (o 15 proc. więcej), a w szkołach zawodowych — 971,2 tys. (o 19,2 tys. więcej). W szkołach wyższych studiowało 172,4 tys. osób, tj. o 6,7 tys. więcej. Ze stypendium korzystało 60,5 tys. studentów, w tym ze stypendium fundowanych — 24,8 tys.

Nasz komentarz

Oznaki odwiliży

Korespondent Reutersa donosi z Waszyngtonu: „Observatoryj dyplomatyczny w stosunku USA notują oznaki poprawy w stosunkach między Związkiem Radzieckim a Stanami Zjednoczonymi. Uwaga jest, że stosunki między oboma krajami wracają do stanu sprzed roku, gdy obejmował swój urząd prezydent Kennedy. Na tamy prasy wraca słowo „odwilż”. Doniesienia Reutersa uzupełnia publicysta „Washington Post”, Roberts, pisząc: „Sceptycy mogą pozostać sceptycami, ale niemniej jest faktem, iż jesteśmy świadkami początku nowego, doniosłego etapu w stosunkach radziecko-amerkańskich”.

Pismo Czombego w sprawie białych najemników

Węgry twierdzą, że potrzebna jest do tego co najmniej miesięczna przerwa w wyścigu przetrwania, który rozpoczął się w maju, a miejscowa ludność powinna schronić się w czołach i przeżyć ten trudny okres. Człowiek nie może żyć bez sensacji.

Saneczkarze przybywają do Krynicy

4 komfortowe pensjonaty FWP należące do administracji „Światłowia” w Krynicy są już całkowicie gotowe na przyjęcie uczestników rozpoczynających się za 5 dni saneczkarskich mistrzostw świata. Od poniedziałku czynna jest recepcja mistrzostw oraz uruchomione biuro wymiany dewiz. Krynica jest pięknie udekorowana; wszędzie powiewają flagi 16 państw, które wezmą udział w mistrzostwach. Pierwszym zagranicznym zawodnikiem, którego oficjalnie zakwaterowano, jest — obok reprezentantów NRD — Anglik polskiego pochodzenia Kai Skrzepczyk. Będzie startował razem z 3 Szwotami i barwach Wielkiej Brytanii. Jest on z zawodu architektem i wujem dwukrotnego mistrza świata Jerzego Wojny. Właśnie od naszego zawodnika zaczęły się saneczkowe bakcyle.

Brumel sklada wizyty

Pracowicie spędził poniedziałek rekordzista świata Walery Brumel, przebywający w Warszawie na zaproszenie PAP. Rano spotkał się z członkami Prezydium St. KKFFiA, a następnie udał się do Szkoły Średniej im. Reytana.

Kronika sportowa

Doroczne walne zebranie KS Wietrzyński odbyło się w dniu 17 lutego o godz. 17 w sali teatralnej Zakładów Młynarskich przy ul. Ładnej nr 4.

Znacznie wyższy był też skup trzody chlewnej, bydła, jai; wzrosł też skup mleka.

Ogólna wartość produktów rolnych skupionych przez państwo od ludności chłopskiej, wzrosła wg szacunku o ok. 11 proc.

Traktorów dla wsi sprzedano blisko 13 tys. sztuk, tj. o 32,1 proc. więcej. Park traktorowy w rolnictwie wyniósł ok. 69,5 tys. sztuk. Nawozów sztucznych zużyto o 6,7 proc. więcej niż w roku poprzednim. Dostawy maszyn i narzędzi rolniczych wzrosły o ok. 30 proc. Elektryfikowano ponad 95 tys. zagród chłopskich. Kredyty dla rolnictwa wyniosły 6,8 mld zł. Wydatki ludności chłopskiej na inwestycje produkcyjne (bez wypłat z Funduszu Rozwoju Rolnictwa na rzecz kółek rolniczych) wzrosły wg szacunku o 14 proc.

Investycje i budownictwo

Nakłady inwestycyjne w gospodarce społecznej wyniosły (łącznie z nakładami rolniczej spółdzielczości produkcyjnej, kółek rolniczych oraz spółdzielczości mieszkaniowej) 93,6 mld zł licząc w cenach bieżących (98,3 proc. planu). Nakłady ogółem liczone w cenach porównywalnych wzrosły o przeszło 8 proc.

W energetyce uruchomiono nowe turboszerpnie o mocy 528,5 mW; nie uruchomiono jednak turboszerpnio o mocy 210 mW („Siersza II i „Siekierki”).

W górnictwie — nowa głębina kopalnię „Szczegółowice” oraz 5 nowych poziomów wydobywczych, 3 kopalnie uładowe i 1 odkrywkowa. Hutnictwo: w Hucie im. Lenina — IV wielki piec, X piec martenowski, walcownię drobnych profili, ocynkownię blach; w Hucie „Warszawa” — wydział obróbki cieplnej i cięgniarnię oraz wydział obróbki zgrubnej; w Hucie „Batory” — walcownię blach grubych „quarto”. Przemysł maszynowy otrzymał m. in. odlewnię żeliwa w FSC Starachowice, dział produkcji silników okrętowych w Stoczni Gdańskiej. W przemyśle chemicznym przekazano m. in. do eksploatacji fabrykę kwasu siarkowego, dalsze uzasadnienie zakładu przerobki mechanicznej w tarnobrzskim kombinacie stali. Szerze ważnych obiektów i urządzeń oddano do użytku w innych galeziach gospodarki. M. in. przekazano 153 km elektryfikowanych linii kolejowych (ogółem mamy 1.179 km takich linii), złożono 206 km dalekiego zasięgu rurociągu naftowego.

Dochođ narodowy

Według wstępnych danych, dochođ narodowy wyniósł w cenach bieżących ok. 417 mld zł, tj. wzrost licząc w cenach porównywalnych o ok. 8 proc. Oznacza to znaczne przekroczenie założenia planu, który zakładał wzrost o 5 proc. Dochođ narodowy podzielony liczący w cenach porównywalnych wzrósł o ok. 8 proc. Fundusz spożywczy udział inwestycji netto w podzielnym dochođzie narodowym wyniósł 19,5 proc., a więc kształtował się na poziomie 1960 r.

Transport

Koleje normalnotorowe przewiozły 284,9 mln ton towarów, tj. o 4,1 proc. więcej, a transport samochodowy — ponad 126,5 mln ton, czyli o 15,6 proc. więcej. Żegluga morska przewiozła ok. 8,2 mln ton ładunków (o 36,3 proc. więcej). Przewozy pasażerów wszystkimi środkami transportu publicznego wyniosły 1,241 mln osób (o 7,6 proc. więcej).

Ludność, zatrudnienie, płace, świadczenia socjalne

Liczba ludności na koniec ub. r. wyniosła 30,1 mln. Przyrost naturalny wyniósł — według danych szacunkowych — 13,1 na 1000 mieszkańców (1960 r. — 14,9). Przeciętna liczba zatrudnionych w gospodarce społecznej wyniosła 7,339 tys. osób (wzrost o 3,9 proc.).

Handel wewnątrzny

Przebieg handlu w gospodarce społecznej w ub. r. charakteryzował wzrost wolumenu obrotów. Sprzedaż detaliczna towarów w handlu społecznym wzrosła w cenach bieżących o ok. 10 proc. do 251 mld zł (105,3 proc. planu). Przy ogólnej równowadze rynkowej i wzroście dostaw występowały okresowe braki niektórych towarów. Wzrosła w porównaniu z rokiem poprzednim konsumpcja mąki pszennej — o 10,4 proc., mięsa i przetworów — o 6,4 proc., margaryny — o 23,7 proc., cukru — o 8 proc. Zwiększyły się dostawy tkanin bawełnianych o 5,9 proc., jedwabnych — o 9,7 proc., konfekcji, wyrobów dziewiętniczych i północzniczych — o 14,2 proc., obuwia skózanego — o 14,8 proc., mebli — o 4,3 proc., maszyn do szycia — o 5,3 proc., lodówek — o 18,8 proc., pralek — o 5,9 proc., odkurzaczy — o 17,1 proc., zegarków na rękę — o 3,5 proc., aparatów fotograficznych — o 9,6 proc., telewizorów — o 26,6 proc., młwa — o 18,2 proc.

Handel zagraniczny

Wartość eksportu osiągnęła 6,018 mld zł dewizowych (wzrost o 13,5 proc. — 105,3 proc. planu). Wartość importu wyniosła 6,749 mld zł dewizowych (wzrost o 12,9 proc. — 103,2 proc. planu). W eksporcie wzrósł udział towarów rolnospożywczych oraz towarów konsumpcyjnych pochodzących z przemysłu. Wprawdzie tempo wzrostu eksportu maszyn urządzeń i środków transportu było niższe niż przewidywał plan, wpływy dewizowe z tytułu tego wywozu były o 13,6 proc. wyższe niż w 1960 r. Udział tej grupy towarów pozostał na tym samym poziomie — 28 proc. Obniżył się natomiast udział paliw, materiałów i surowców. W imporcie natomiast udział maszyn, urządzeń i sprzętu transportowego podobnie jak przemysłowych powiększył się, a udział paliw, materiałów i surowców oraz towarów rolnospożywczych. W eksporcie stale rosnącą pozycję stanowią nadal kompletne obiekty przemysłowe.

Oswiata, kultura, ochrona zdrowia

Na początku roku szkolnego w szkołach podstawowych uczyło się 4,994,4 tys. uczniów (wzrost o 3,5 proc.). W liceach ogólnokształcących naukę pobierało (stan z września ub. r.) 298,4 tys. uczniów (o 15 proc. więcej), a w szkołach zawodowych — 971,2 tys. (o 19,2 tys. więcej). W szkołach wyższych studiowało 172,4 tys. osób, tj. o 6,7 tys. więcej. Ze stypendium korzystało 60,5 tys. studentów, w tym ze stypendium fundowanych — 24,8 tys.

Nasz komentarz

Oznaki odwiliży

Korespondent Reutersa donosi z Waszyngtonu: „Observatoryj dyplomatyczny w stosunku USA notują oznaki poprawy w stosunkach między Związkiem Radzieckim a Stanami Zjednoczonymi. Uwaga jest, że stosunki między oboma krajami wracają do stanu sprzed roku, gdy obejmował swój urząd prezydent Kennedy. Na tamy prasy wraca słowo „odwilż”. Doniesienia Reutersa uzupełnia publicysta „Washington Post”, Roberts, pisząc: „Sceptycy mogą pozostać sceptycami, ale niemniej jest faktem, iż jesteśmy świadkami początku nowego, doniosłego etapu w stosunkach radziecko-amerkańskich”.

Pismo Czombego w sprawie białych najemników

Węgry twierdzą, że potrzebna jest do tego co najmniej miesięczna przerwa w wyścigu przetrwania, który rozpoczął się w maju, a miejscowa ludność powinna schronić się w czołach i przeżyć ten trudny okres. Człowiek nie może żyć bez sensacji.

Saneczkarze przybywają do Krynicy

4 komfortowe pensjonaty FWP należące do administracji „Światłowia” w Krynicy są już całkowicie gotowe na przyjęcie uczestników rozpoczynających się za 5 dni saneczkarskich mistrzostw świata. Od poniedziałku czynna jest recepcja mistrzostw oraz uruchomione biuro wymiany dewiz. Krynica jest pięknie udekorowana; wszędzie powiewają flagi 16 państw, które wezmą udział w mistrzostwach. Pierwszym zagranicznym zawodnikiem, którego oficjalnie zakwaterowano, jest — obok reprezentantów NRD — Anglik polskiego pochodzenia Kai Skrzepczyk. Będzie startował razem z 3 Szwotami i barwach Wielkiej Brytanii. Jest on z zawodu architektem i wujem dwukrotnego mistrza świata Jerzego Wojny. Właśnie od naszego zawodnika zaczęły się saneczkowe bakcyle.

Brumel sklada wizyty

Pracowicie spędził poniedziałek rekordzista świata Walery Brumel, przebywający w Warszawie na zaproszenie PAP. Rano spotkał się z członkami Prezydium St. KKFFiA, a następnie udał się do Szkoły Średniej im. Reytana.

Kronika sportowa

Doroczne walne zebranie KS Wietrzyński odbyło się w dniu 17 lutego o godz. 17 w sali teatralnej Zakładów Młynarskich przy ul. Ładnej nr 4.

Znacznie wyższy był też skup trzody chlewnej, bydła, jai; wzrosł też skup mleka.

Ogólna wartość produktów rolnych skupionych przez państwo od ludności chłopskiej, wzrosła wg szacunku o ok. 11 proc.

Traktorów dla wsi sprzedano blisko 13 tys. sztuk, tj. o 32,1 proc. więcej. Park traktorowy w rolnictwie wyniósł ok. 69,5 tys. sztuk. Nawozów sztucznych zużyto o 6,7 proc. więcej niż w roku poprzednim. Dostawy maszyn i narzędzi rolniczych wzrosły o ok. 30 proc. Elektryfikowano ponad 95 tys. zagród chłopskich. Kredyty dla rolnictwa wyniosły 6,8 mld zł. Wydatki ludności chłopskiej na inwestycje produkcyjne (bez wypłat z Funduszu Rozwoju Rolnictwa na rzecz kółek rolniczych) wzrosły wg szacunku o 14 proc.

Investycje i budownictwo

Nakłady inwestycyjne w gospodarce społecznej wyniosły (łącznie z nakładami rolniczej spółdzielczości produkcyjnej, kółek rolniczych oraz spółdzielczości mieszkaniowej) 93,6 mld zł licząc w cenach bieżących (98,3 proc. planu). Nakłady ogółem liczone w cenach porównywalnych wzrosły o przeszło 8 proc.

W energetyce uruchomiono nowe turboszerpnie o mocy 528,5 mW; nie uruchomiono jednak turboszerpnio o mocy 210 mW („Siersza II i „Siekierki”).

W górnictwie — nowa głębina kopalnię „Szczegółowice” oraz 5 nowych poziomów wydobywczych, 3 kopalnie uładowe i 1 odkrywkowa. Hutnictwo: w Hucie im. Lenina — IV wielki piec, X piec martenowski, walcownię drobnych profili, ocynkownię blach; w Hucie „Warszawa” — wydział obróbki cieplnej i cięgniarnię oraz wydział obróbki zgrubnej; w Hucie „Batory” — walcownię blach grubych „quarto”. Przemysł maszynowy otrzymał m. in. odlewnię żeliwa w FSC Starachowice, dział produkcji silników okrętowych w Stoczni Gdańskiej. W przemyśle chemicznym przekazano m. in. do eksploatacji fabrykę kwasu siarkowego, dalsze uzasadnienie zakładu przerobki mechanicznej w tarnobrzskim kombinacie stali. Szerze ważnych obiektów i urządzeń oddano do użytku w innych galeziach gospodarki. M. in. przekazano 153 km elektryfikowanych linii kolejowych (ogółem mamy 1.179 km takich linii), złożono 206 km dalekiego zasięgu rurociągu naftowego.

Dochođ narodowy

Według wstępnych danych, dochođ narodowy wyniósł w cenach bieżących ok. 417 mld zł, tj. wzrost licząc w cenach porównywalnych o ok. 8 proc. Oznacza to znaczne przekroczenie założenia planu, który zakładał wzrost o 5 proc. Dochođ narodowy podzielony liczący w cenach porównywalnych wzrósł o ok. 8 proc. Fundusz spożywczy udział inwestycji netto w podzielnym dochođzie narodowym wyniósł 19,5 proc., a więc kształtował się na poziomie 1960 r.

Transport

Koleje normalnotorowe przewiozły 284,9 mln ton towarów, tj. o 4,1 proc. więcej, a transport samochodowy — ponad 126,5 mln ton, czyli o 15,6 proc. więcej. Żegluga morska przewiozła ok. 8,2 mln ton ładunków (o 36,3 proc. więcej). Przewozy pasażerów wszystkimi środkami transportu publicznego wyniosły 1,241 mln osób (o 7,6 proc. więcej).

Ludność, zatrudnienie, płace, świadczenia socjalne

Liczba ludności na koniec ub. r. wyniosła 30,1 mln. Przyrost naturalny wyniósł — według danych szacunkowych — 13,1 na 1000 mieszkańców (1960 r. — 14,9). Przeciętna liczba zatrudnionych w gospodarce społecznej wyniosła 7,339 tys. osób (wzrost o 3,9 proc.).

Handel wewnątrzny

Przebieg handlu w gospodarce społecznej w ub. r. charakteryzował wzrost wolumenu obrotów. Sprzedaż detaliczna towarów w handlu społecznym wzrosła w cenach bieżących o ok. 10 proc. do 251 mld zł (105,3 proc. planu). Przy ogólnej równowadze rynkowej i wzroście dostaw występowały okresowe braki niektórych towarów. Wzrosła w porównaniu z rokiem poprzednim konsumpcja mąki pszennej — o 10,4 proc., mięsa i przetworów — o 6,4 proc., margaryny — o 23,7 proc., cukru — o 8 proc. Zwiększyły się dostawy tkanin bawełnianych o 5,9 proc., jedwabnych — o 9,7 proc., konfekcji, wyrobów dziewiętniczych i północzniczych — o 14,2 proc., obuwia skózanego — o 14,8 proc., mebli — o 4,3 proc., maszyn do szycia — o 5,3 proc., lodówek — o 18,8 proc., pralek — o 5,9 proc., odkurzaczy — o 17,1 proc., zegarków na rękę — o 3,5 proc., aparatów fotograficznych — o 9,6 proc., telewizorów — o 26,6 proc., młwa — o 18,2 proc.

Handel zagraniczny

Wartość eksportu osiągnęła 6,018 mld zł dewizowych (wzrost o 13,5 proc. — 105,3 proc. planu). Wartość importu wyniosła 6,749 mld zł dewizowych (wzrost o 12,9 proc. — 103,2 proc. planu). W eksporcie wzrósł udział towarów rolnospożywczych oraz towarów konsumpcyjnych pochodzących z przemysłu. Wprawdzie tempo wzrostu eksportu maszyn urządzeń i środków transportu było niższe niż przewidywał plan, wpływy dewizowe z tytułu tego wywozu były o 13,6 proc. wyższe niż w 1960 r. Udział tej grupy towarów pozostał na tym samym poziomie — 28 proc. Obniżył się natomiast udział paliw, materiałów i surowców. W imporcie natomiast udział maszyn, urządzeń i sprzętu transportowego podobnie jak przemysłowych powiększył się, a udział paliw, materiałów i surowców oraz towarów rolnospożywczych. W eksporcie stale rosnącą pozycję stanowią nadal kompletne obiekty przemysłowe.

Oswiata, kultura, ochrona zdrowia

Na początku roku szkolnego w szkołach podstawowych uczyło się 4,994,4 tys. uczniów (wzrost o 3,5 proc.). W liceach ogólnokształcących naukę pobierało (stan z września ub. r.) 298,4 tys. uczniów (o 15 proc. więcej), a w szkołach zawodowych — 971,2 tys. (o 19,2 tys. więcej). W szkołach wyższych studiowało 172,4 tys. osób, tj. o 6,7 tys. więcej. Ze stypendium korzystało 60,5 tys. studentów, w tym ze stypendium fundowanych — 24,8 tys.

Nasz komentarz

Oznaki odwiliży

Korespondent Reutersa donosi z Waszyngtonu: „Observatoryj dyplomatyczny w stosunku USA notują oznaki poprawy w stosunkach między Związkiem Radzieckim a Stanami Zjednoczonymi. Uwaga jest, że stosunki między oboma krajami wracają do stanu sprzed roku, gdy obejmował swój urząd prezydent Kennedy. Na tamy prasy wraca słowo „odwilż”. Doniesienia Reutersa uzupełnia publicysta „Washington Post”, Roberts, pisząc: „Sceptycy mogą pozostać sceptycami, ale niemniej jest faktem, iż jesteśmy świadkami początku nowego, doniosłego etapu w stosunkach radziecko-amerkańskich”.

Pismo Czombego w sprawie białych najemników

Węgry twierdzą, że potrzebna jest do tego co najmniej miesięczna przerwa w wyścigu przetrwania, który rozpoczął się w maju, a miejscowa ludność powinna schronić się w czołach i przeżyć ten trudny okres. Człowiek nie może żyć bez sensacji.

Saneczkarze przybywają do Krynicy

4 komfortowe pensjonaty FWP należące do administracji „Światłowia” w Krynicy są już całkowicie gotowe na przyjęcie uczestników rozpoczynających się za 5 dni saneczkarskich mistrzostw świata. Od poniedziałku czynna jest recepcja mistrzostw oraz uruchomione biuro wymiany dewiz. Krynica jest pięknie udekorowana; wszędzie powiewają flagi 16 państw, które wezmą udział w mistrzostwach. Pierwszym zagranicznym zawodnikiem, którego oficjalnie zakwaterowano, jest — obok reprezentantów NRD — Anglik polskiego pochodzenia Kai Skrzepczyk. Będzie startował razem z 3 Szwotami i barwach Wielkiej Brytanii. Jest on z zawodu architektem i wujem dwukrotnego mistrza świata Jerzego Wojny. Właśnie od naszego zawodnika zaczęły się saneczkowe bakcyle.

Brumel sklada wizyty

Pracowicie spędził poniedziałek rekordzista świata Walery Brumel, przebywający w Warszawie na zaproszenie PAP. Rano spotkał się z członkami Prezydium St. KKFFiA, a następnie udał się do Szkoły Średniej im. Reytana.

Kronika sportowa

Doroczne walne zebranie KS Wietrzyński odbyło się w dniu 17 lutego o godz. 17 w sali teatralnej Zakładów Młynarskich przy ul. Ładnej nr 4.

Znacznie wyższy był też skup trzody chlewnej, bydła, jai; wzrosł też skup mleka.

Ogólna wartość produktów rolnych skupionych przez państwo od ludności chłopskiej, wzrosła wg szacunku o ok. 11 proc.

Traktorów dla wsi sprzedano blisko 13 tys. sztuk, tj. o 32,1 proc. więcej. Park traktorowy w rolnictwie wyniósł ok. 69,5 tys. sztuk. Nawozów sztucznych zużyto o 6,7 proc. więcej niż w roku poprzednim. Dostawy maszyn i narzędzi rolniczych wzrosły o ok. 30 proc. Elektryfikowano ponad 95 tys. zagród chłopskich. Kredyty dla rolnictwa wyniosły 6,8 mld zł. Wydatki ludności chłopskiej na inwestycje produkcyjne (bez wypłat z Funduszu Rozwoju Rolnictwa na rzecz kółek rolniczych) wzrosły wg szacunku o 14 proc.

Investycje i budownictwo

Nakłady inwestycyjne w gospodarce społecznej wyniosły (łącznie z nakładami rolniczej spółdzielczości produkcyjnej, kółek rolniczych oraz spółdzielczości mieszkaniowej) 93,6 mld zł licząc w cenach bieżących (98,3 proc. planu). Nakłady ogółem liczone w cenach porównywalnych wzrosły o przeszło 8 proc.

W energetyce uruchomiono nowe turboszerpnie o mocy 528,5 mW; nie uruchomiono jednak turboszerpnio o mocy 210 mW („Siersza II i „Siekierki”).

W górnictwie — nowa głębina kopalnię „Szczegółowice” oraz 5 nowych poziomów wydobywczych, 3 kopalnie uładowe i 1 odkrywkowa. Hutnictwo: w Hucie im. Lenina — IV wielki piec, X piec martenowski, walcownię drobnych profili, ocynkownię blach; w Hucie „Warszawa” — wydział obróbki cieplnej i cięgniarnię oraz wydział obróbki zgrubnej; w Hucie „Batory” — walcownię blach grubych „quarto”. Przemysł maszynowy otrzymał m. in. odlewnię żeliwa w FSC Starachowice, dział produkcji silników okrętowych w Stoczni Gdańskiej. W przemyśle chemicznym przekazano m. in. do eksploatacji fabrykę kwasu siarkowego, dalsze uzasadnienie zakładu przerobki mechanicznej w tarnobrzskim kombinacie stali. Szerze ważnych obiektów i urządzeń oddano do użytku w innych galeziach gospodarki. M. in. przekazano 153 km elektryfikowanych linii kolejowych (ogółem mamy 1.179 km takich linii), złożono 206 km dalekiego zasięgu rurociągu naftowego.

Dochođ narodowy

Według wstępnych danych, dochođ narodowy wyniósł w cenach bieżących ok. 417 mld zł, tj. wzrost licząc w cenach porównywalnych o ok. 8 proc. Oznacza to znaczne przekroczenie założenia planu, który zakładał wzrost o 5 proc. Dochođ narodowy podzielony liczący w cenach porównywalnych wzrósł o ok. 8 proc. Fundusz spożywczy udział inwestycji netto w podzielnym dochođzie narodowym wyniósł 19,5 proc., a więc kształtował się na poziomie 1960 r.

Transport

Koleje normalnotorowe przewiozły 284,9 mln ton towarów, tj. o 4,1 proc. więcej, a transport samochodowy — ponad 126,5 mln ton, czyli o 15,6 proc. więcej. Żegluga morska przewiozła ok. 8,2 mln ton ładunków (o 36,3 proc. więcej). Przewozy pasażerów wszystkimi środkami transportu publicznego wyniosły 1,241 mln osób (o 7,6 proc. więcej).

Ludność, zatrudnienie, płace, świadczenia socjalne

Liczba ludności na koniec ub. r. wyniosła 30,1 mln. Przyrost naturalny wyniósł — według danych szacunkowych — 13,1 na 1000 mieszkańców (1960 r. — 14,9). Przeciętna liczba zatrudnionych w gospodarce społecznej wyniosła 7,339 tys. osób (wzrost o 3,9 proc.).

Handel wewnątrzny

Przebieg handlu w gospodarce społecznej w ub. r. charakteryzował wzrost wolumenu obrotów. Sprzedaż detaliczna towarów w handlu społecznym wzrosła w cenach bieżących o ok. 10 proc. do 251 mld zł (105,3 proc. planu). Przy ogólnej równowadze rynkowej i wzroście dostaw występowały okresowe braki niektórych towarów. Wzrosła w porównaniu z rokiem poprzednim konsumpcja mąki pszennej — o 10,4 proc., mięsa i przetworów — o 6,4 proc., margaryny — o 23,7 proc., cukru — o 8 proc. Zwiększyły się dostawy tkanin bawełnianych o 5,9 proc., jedwabnych — o 9,7 proc., konfekcji, wyrobów dziewiętniczych i północzniczych — o 14,2 proc., obuwia skózanego — o 14,8 proc., mebli — o 4,3 proc., maszyn do szycia — o 5,3 proc., lodówek — o 18,8 proc., pralek — o 5,9 proc., odkurzaczy — o 17,1 proc., zegarków na rękę — o 3,5 proc., aparatów fotograficznych — o 9,6 proc., telewizorów — o 26,6 proc., młwa — o 18,2 proc.

Handel zagraniczny

Wartość eksportu osiągnęła 6,01

Szczególny to widok: na sali gęsty tłum, głowa przy głowie, a co głowa, to głowa powiatu lub województwa. Zjazdy gospodarzy regionów stały się już tradycją. Tylko treści zaprzatające owe głowy ulegają przemianom. Określając najładniej: kiedyś przyjeżdżało się tu po pieniądze, teraz po władze.

Narady przewodniczących przebiegały ongiś wedle uświęconego rytuału: rząd prezentował możliwości, plany i trudności, a potem na trybunę wchodził jeden za drugim przewodniczący rad i w jakie by to nie było opakowane słowa — żądali forsy. Odbywała się tu szczególna licytacja. Prezentowano zaniechania regionu, kuszone jego możliwościami, rozwijano wachlarz powziętych inicjatyw, które wymagały tylko małego błogosławieństwa ministra finansów wyrażonego w brzęczącej monecie.

Dziś to już nie jest kolejne pukanie do safesu i przeliczowanie konkurentów — choć oczywiście i ta czynność zupełnie nie znikła. Problematyka decentralizacji jednocy głowy regionów, tworzy ich wspólnotę interesów. Pie-

niądze można dać albo Suwałkom, albo Szczytnu, albo Głogowowi, albo Rypiniowi. Uprawnień, samodzielności, prawa dysponowania nie można dać Suwałkom, a nie dać Szczytnu, dać Głogowowi, nie dać Rypiniowi. Można nie dać nikomu, albo dać wszystkim, i to drugie właśnie się dokonuje.

Ostapczuka, głowy Dolnego Śląska: przekazać nam również budownictwo przyzakładowe! Ale na galerii istnieją ważne racje trzymania go w garści — choć to nieodłączna część inwestycji przemysłowej, która wymaga regulowania zsynchronizowanego z resortowymi potrzebami. Słucha płockich zarzutów,

nieje pewien nastrój: baba z wozu — koniom lżej. Ministerstwo myśli: przekazać uprawnień w dół, mam spokój — niech się teraz oni gimnastykują. Województwo myśli to samo o powiecie, powiat o gromadzie. Tymczasem przekazanie uprawnień w dół, to nie mniejsze zadania dla wyzbywającego się ich uprawnień do decydowania, tylko inne zadania. Przemiana treści słowa „zarządzanie”. Dla nikogo mniej kłopotów — dla wszystkich kłopotów więcej.

NOWE TREŚCI RZĄDZENIA

Dokonuje — łatwo się mówi. Zmudne docieranie stosunków w nowej jakości mechanicznie rządzenia było właśnie treścią znużonego dialogu terenu i Warszawy.

DECENTRALIZACJA — SLOWO DŁUGIE

I samo w sobie niepiękne, ale wymawia się już gładko: język ułożony. Tyle, że przetłumaczone na konkrety, mechanizmy, kompetencje, zasady rządzenia finansami, tworzy mozaikę, z której lad dopiero się wykiwła.

Głowy powiatów mówią: decentralizujcie szybciej, konsekwentnie! Srodkami na budownictwo np. są już skupione u nas w powiatowym budżecie, ale ośrodki dysponowania nimi: decyzje, nadzór budowlany znajdują się w województwie. To jest tak, jakby człowiekowi wypchano kieszeń forsa, tylko nie pozwolono sięgać do niej ręką. Władza centralna mówi: słusznie! Napierajmy z obu stron na to oporne województwo! Ale, ale... Rady powiatowe wykorzystują swoje uprawnienia w dziedzinie budowlanej często w sprzeczności z obowiązującą je polityką ogólną. To znaczy nie wykonuje się np. planów budowy szkół, bo samodzielnie tu rady budują sobie drożę i okazale, ergo mniej. Bo PRN-y nauczyły się już decydowania o budowie, ale nie nauczyły się jeszcze trzymać w garści wykonawców, i byle budowa przewleka się w nieskończoność. Bo jest ogólnopolską polityką rozdziału mieszkań, ale że w jej ramach samodzielność rad jest całkowita, to sobie państwo powiatów wzdrowie w grubo zbyt mnogich wypadkach łamią ją sobie lekko jak zapalki.

To drobny tylko przykład konfliktowego charakteru reform. Jesteśmy w najtrudniejszym okresie przejściowym. Teraz zwolna wszystko to będzie się ułagać, sukładać, obrastać tradycją i... precedensami.

Ale oto jeszcze jeden partner, udający cichego kibica tej narady, rad by weścisnął swoje trzy niebagatelne grosze. Siedzi na galerii cicho i skromnie, i czerwień się z denerwacji: to obserwator z ramienia resortu.

Słyszysz żądania tow.

że kiedy Rada Ministrów wydaje uchwały ramowe, nie ingerując, zgodnie z zasadą samodzielności rad, w drobiazgi wykonawcze, kanałem ministerstwo — wydziałami rad płyną skromne z pozoru wylicznie, zawierające treści szczegółowych aktów normatywnych, z cicha spętujących ręce. A przecież ministerstwo może tu odzierać, że spowodowały je konkretne nawalanki, którym trzeba konkretnie przeciwdziałać, bo decentralizacja, czy nie, my musimy zrealizować plan produkcji butów, bo co za frajda ludowi rządzić na bosaka.

DWIE KWESTIE

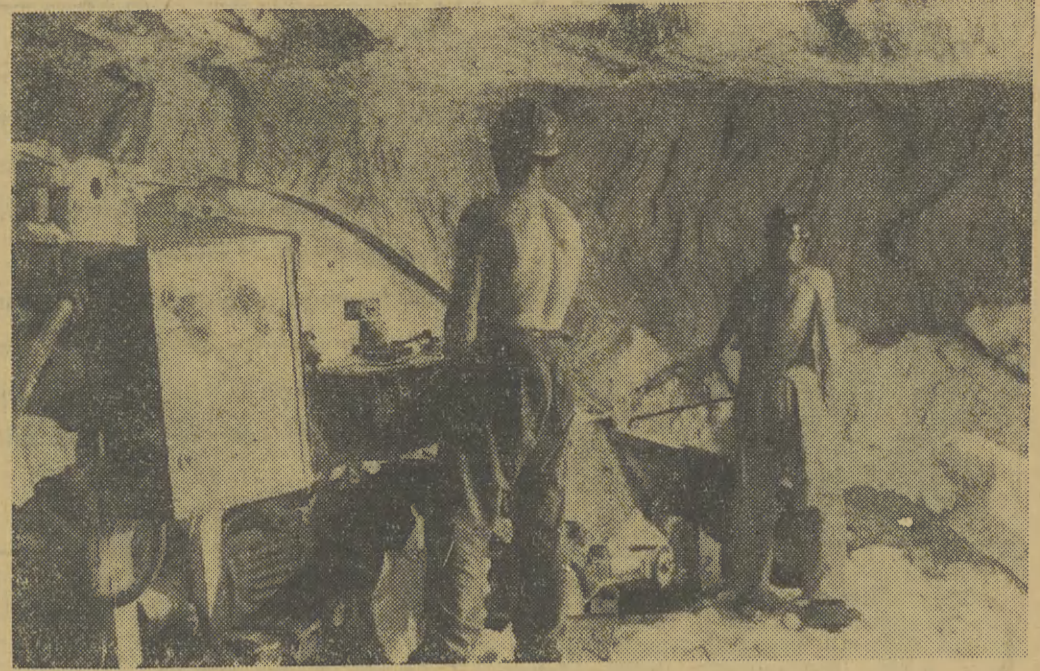
odstawiały od bieżących konkretów. Pierwsza wynika z zasadą samodzielności rad, stwierdzenia, że decentralizacja uprawnień z centrali w dół właściwie już się dokonała i kończy. Teraz cała sprawa decentralizacji spoczywa w rękach rad. Rzecy polega więc na tym, aby również żywy, jak rytm brania władzy, był rytmem oddawania władzy ogniomu niższemu. Aby entuzjazm rad na równi dotyczył obu stron decentralizacyjnego medalu: brania i dawania.

Rzecz druga: wypracowanie nowego modelu sprawowania władzy. Ist-

nieje pewien nastrój: baba z wozu — koniom lżej. Ministerstwo myśli: przekazać uprawnień w dół, mam spokój — niech się teraz oni gimnastykują. Województwo myśli to samo o powiecie, powiat o gromadzie. Tymczasem przekazanie uprawnień w dół, to nie mniejsze zadania dla wyzbywającego się ich uprawnień do decydowania, tylko inne zadania. Przemiana treści słowa „zarządzanie”. Dla nikogo mniej kłopotów — dla wszystkich kłopotów więcej.

I to jakościowo przedstawienie zadań musi dokonać się natychmiast, równoległe z biegiem uprawnień w dół. Wszelka zwłoka grozi kakaonią w orkiestrze. Na ten pedał naciskał premier akcentując problem nadzoru. A wemy, jak jest trudno nagłe zahamować z dawną kraczą się maszynę o dotarciu już trybach i przemienić kierunek ich obrotów.

REM



KOPALNIA SOLI W WAPNIE

Czołowym zakładem w przemyśle solnym jest kopalnia „Wapno” w woj. poznańskim. Pierwsze wydobyte nastąpiło tu w 1917 r. i wyniosło wówczas 8000 ton. Obecnie kopalnia w Wapnie, w dużej mierze zmechanizowana, dostarcza około 250 tys. ton rocznie nie tylko na rynek wewnętrzny, lecz również na eksport do Szwecji, Anglii, Finlandii, Norwegii, Czechosłowacji, Węgier i Gwinei.

Na zdjęciu: wybieranie soli przy pomocy ładowarki tarasowej.

CAF—fot. Czarnogórski

Zakładowe Biuro Konstruktoryjne Zabrzańskej Fabryki Maszyn Górniczych przeprowadza stałą analizę trwałości urządzeń stosowanych w górnictwie. Produkowane od 10 lat pompy OW 200/10 są stale modernizowane i nie ustępują w niczym najnowocześniejszym wzorom. Wyrobiona marka i zaufanie znajdują potwierdzenie w zamówieniach złożonych na rok bieżący. W ubiegłym roku Fabryka wyiała 10 sztuk tych pomp do Chńskiej Republiki Ludowej i Bułgarii. Interesują się nimi również Jugosławia i India.

Na zdjęciu: Walenty Kurkiewicz i Werner Klaha przy montażu pompy OW 200/10.

CAF—fot. Jakubowski

Z konferencji powiatowych PZPR W ZIELONYCH POWIATACH

Myślenie, Limanowa, Suchy — trzy zielone, górzyste powiaty... Ich niedawne konferencje sprawozdawczo-wyborcze PZPR są rzeczywiście wielce uwagi sprawom wsi. Oczywiście — w rozmaitych, jak to się mówi — aspektach pracy partyjnej.

Dotychczasowy zakres działania wiejskich organizacji partyjnych na pewno był w wielu przypadkach nie wystarczający, zbyt wąski, ograniczony przeważnie do doradczych „mobilizacji”. Inspirowanie czynów społecznych i kolejnych akcji — te elementy działania politycznego z pewnością pozostały niezbędne. Idzie jednak o pogłębienie całej pracy politycznej wiejskich POP, o objęcie nią wszystkich problemów życia gromady.

Przekonywająco mówił na ten temat tow. Szczepan Kalużny w dyskusji podczas konferencji w Myślenicach. — Gromadzkie rady narodowe mają kierować, a nie tylko zajmować się produkcją rolną. Tymczasem wskazówki wynikające z powiatowego planu rozwoju rolnictwa leżą w biurkach. GRN-y nie bardzo przejęły się swoją nową rolą.

Delegaci nie ograniczali się do postulowania jedynie kierunków działań wsi. Wskazywali także na formy tej pracy nie tylko o robót, ale i o jak. Zadaniem więc członków partii powinno być spowodowanie, ażeby wspomniane wskaźniki zostały „wydobyte na światło dzienne”, a udział towarzyszy w działalności gromadzkiej rady narodowej powinien nadąć założeniom żywe, realne kształty. Pracując w prezydiach i komisjach GRN towarzysze partyjni powinni być tymi, którzy inicjują krytyczne oceny lokalnej sytuacji. Np. nierząd odnotowujący się w sprawozdaniach rad narodowych wysokie przeciętne zbory ziób. Bliższa jednak analiza tych danych wykazuje, iż w obrębie jednej gromady są gospodarstwa osiągające w identycznych warunkach glebowych i klimatycznych 20 q i 10 q wydajności ziób z 1 ha.

Chodzi więc o to, aby organizacje partyjne spełniały kierowniczą rolę polityczną w stosunku do organów władzy terenowej; tymczasem jednak — jak podkreślił tow. St. Kurczab (Limanowa) — niektóre wiejskie POP nie potrafią egzekwować nawet swych uprawnień statutowych, na zewnątrz i — wewnątrz, w odniesieniu do własnych członków (dyscyplina partyjna). Zasklepienie w niezasi-

lanym od lat nowymi towarzyszami szkodliwie „gubią się” wśród niepartyjnych. A przecież nie brak na wsiach, w osiedlach i miasteczkach ludzi godnych przynależności do PZPR.

— W Makowie Podhalańskim spośród 66 nauczycieli zaledwie 14 osób należy do partii — mówiła delegatka na konferencje w Suchej, tow. mgr Jaroszewicz.

— W Gdowie (teren typowo rolniczy) do PZPR należy tylko dwóch chłopów — mówił na konferencji w Myślenicach tow. Panasiewicz.

Nie chcemy posługiwać się schematami, lecz wydaje się, że przyczyn słabości pracy ideologicznej na wsi należy dopatrywać się także w zbyt małej liczbie nauczycieli w partii. Podobnie — brakiem „prawdźwycich” rolników w POP można w znacznym stopniu tłumaczyć zjawisko interesowania się przez niektórych kółka rolnicze w Limanowskim przede wszystkim produkcją niewiele mającą wspólnego z rolnictwem... Ostatecznie decydują ludzie, toteż liczne głosy w dyskusjach i uchwały przyjęte przez konferencje trzech zielonych, górzystych powiatów położyły nacisk na pogłębienie pracy politycznej wśród gospodarzy zajmujących się wyłącznie rolnictwem i hodowlą, wśród nauczycielstwa, lekarzy, pomocniczego personelu Szpitala w Gdowie, wśród wiejskiej inteligencji.

Sprawa, która żywo interesowała uczestników konferencji zarówno w Myślenicach jak w Suchej i Limanowej był problem ogromnych walorów turystycznych w powiaty, które dotychczas nie są w pełni wykorzystywane. Problemy te — podkreślano — powinny być rozwiązane kompleksowo w ramach wojewódzkiej koncepcji ruchu turystycznego przy współpracy naukowców i rzeczowników zagadnień turystycznych.

Nie tylko obliczenia, ale po prostu doświadczenia praktyczne wykazują, że w lokalnych warunkach Myślenickiego, Suskiego i Limanowskiego tradycje uprawy zbożowej nie opłacają się. Trzeba przestawić się na hodowlę, która tu właśnie będzie o wiele bardziej rentowna. W dokonaniu tej przemiany — stwierdziły konferencje sprawozdawczo-wyborcze wspomnianych powiatów — poważną rolę spełnią organizacje partyjne.

STANISŁAW ZAWADZKI

Zima... CAF—fot. Moroz

ODŚLONIĘCIE MIĘDZYNARODOWEGO POMNIKA OŚWIĘCIMSKIEGO W 1964 r.

Sprawa budowy Międzynarodowego Pomnika Oświęcimskiego w miejscu hitlerowskiego ludobójstwa, Brzezince, od kilku lat już nie schodzi z porządku dziennego. Jak wiadomo, w wyniku międzynarodowego konkursu architektonicznego nagrodzono wspólny projekt opracowany przez grupy architektów włoskich, francuskich i polskich. Projekt ten nie mógł jednak zostać zrealizowany, gdyż przewidywał poważne zmiany na terenie obozu.

W rezultacie szczegółowych narad postanowiono na zwolnionej w tym celu do Paryża Komisji Technicznej, wyłonionej przez MKO, że autorzy wyróżnionego poprzednio projektu opracują nowe jego warianty przystosowane do możliwości realizacyjnych. Przed wszystkim ustalono miejsce, na którym zostanie wzniesiony Międzynarodowy Pomnik (jest to teren obejmujący krematorium 2 i 3, rozciągający się na północ od platformy, gdzie znajduje się obecnie urna zawierająca proch). Uzasadnienie i konserwacja całej rezerwy obozu, stanowiącej — podobnie jak i oboz macierzysty w Oświęcimiu — pomnik męczeństwa, leży w wyłącznej kompetencji polskiego Ministerstwa Kultury i Sztuki.

Jednocześnie ustalono plan i terminarz prac nad projektem i realizacją pomnika:

W dniach 5-8 Luty 1962 autorzy przedstawili podczas posiedzenia Komisji Technicznej w Rzymie szkice wstępne projektu. Projekt został zatwierdzony w kwietniu 1962 podczas posiedzenia MKO w Warszawie. Do września br. projekt ma być przyjęty przez Komisję Techniczną i zatwierdzony przez polskie Ministerstwo Kultury i Sztuki.

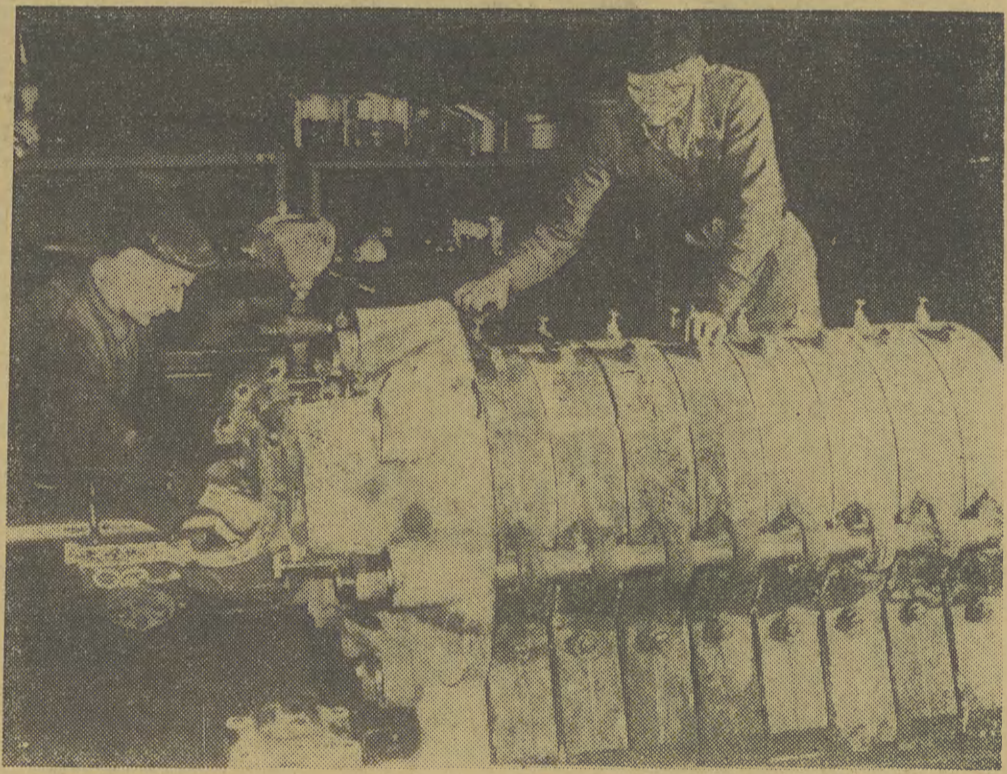
Odsłonięcie Pomnika przewidziane jest w czasie styczniowych uroczystości związanych z rocznicą wyzwolenia Oświęcimia w 1964 roku.

FABRYKA EMERYTKA
Istniejąca 100 lat, pierwsza polska fabryka piług, przeszła na emeryturę. W roku 1861 w Gidlach pow. Radomsko, kowal Józef Suchenicki przekształcił swą kuźnię w pierwszą w Polsce „Fabrykę Piług Żelaznych”. Produkcja roczna sędzwej fabryki wynosiła ostatnio 100 tys. piług. Obecnie w sąsiedztwie starego zakładu wybudowano kompleks nowoczesnych hal produkcyjnych.

PRZECIWKO NIEPOŻADANYM „GOSCIOM”
PGR woj. kosczańskiego wybudowały na polach granicznych z lasami ogrodzenia, długości 300 km, uniemożliwiają w ten sposób dzikom i jeleniom dostęp do upraw. Rokrocznie zwierzęta te wyrządzały na polach straty sięgające kilkunastu milionów złotych.

„GADATLIWE” KURY GORSZYMI NIOSKAMI
W Czernichowie 4r Finck rozpoznał postać, jakiegoś „rozgadane”, gadające kury noszącej mniej jaj od kur milujących. Dla ukroczenia kurzego gadulstwa, na jednej z ferm zastosowano zastrzyki hormonalne, szczepienia 3 iwa niosek, w efekcie czego kura zmiosła — w skali rocznej — 40 jaj więcej.

W KAŻDEJ WSI — TELEWIZOR
Przed kilkoma miesiącami aktywność kulturalno-społeczna pow. Wąbrzeźno zaczęła być w każdej elektryfikowanej wsi spotęgowana telewizorami. Obecnie już blisko jedna trzecia miejscowości w powiecie, a mianowicie 40 wsi posiada telewizor, zakupiona za pieniądze rolników oraz za środki wygospodarowane przez kółka ZMW.



NOC SYLWESTROWA

— Nie — wymachuje gwałtownie rękami. — Dziennikarz poddany kwarantannie, też jest dziennikarzem... Urządzą skandal, a dotrą do kierownictwa... Będę tłuści sztybel! — grozi, usmiechając się do siebie, wybiega z sali...

— W jakim celu urządził pan tę awanturę? Machotin ostro wpatruje się w stojącego przed nim Claytona.

— Aby móc się z panem zobaczyć — odpowiada szczerze Clayton. — Jestem dziennikarzem, pracuję w piśmie, którego dewizą jest: „publikować wszystko, co jest godne publikacji!”

Ostatnie słowa wypowiedział z dumą.

— Ale tymczasem odbywa pan kwarantannę i nie będzie pan mógł nie opublikować — spokojnie i rzeczowo mówi Machotin.

— Zwykła radziecka taktyka — ukrywająca rzeczywistość! — stwierdza beczelnie Clayton, zakładając nogę na nogę.

— Czy pan chce mnie rozłóżcić? — nie podnosząc głosu ciągnie Machotin. — Po co? Czy po to by napiść, że radziecy lekarze zekomo brutalnie obchodzą się z panem?

Clayton zmieszal się. Pochylił głowę.

— I dlatego odrywa mnie pan od pracy, od ratowania ludzi?

Machotin podnosi się.

— Ale ja chcę, ja muszę coś o tym napiść! — naiwnie i szczerze wyznaje Clayton. — Proszę zrozumieć — dla mnie to nie tylko zawód, to — hazard!

Machotin chwilę myślał i podnosi wzrok na dziennikarza.

— Dobrze. Niech mi pan da słowo, że nie napisze nic takiego, co mogłoby się okazać... ee... kłamstwem!... Otrzyma pan wszystkie dane dotyczące podjętej przez nas akcji.

Clayton przchylił się przez biurko, chwytając rękę Machotina, serdecznie ją ścisnął.

— Udziel mi pan pierwszego wywiadu... Czy ma pan nadzieję, że epidemia zostanie opóźniona?

W jego rękach natychmiast pojawia się wieczerne pióro i miniaturowy notes.

— Żadnej epidemii nie ma — wrusza ramionami Machotin. — Są trzy wypadki zachorowania na variolę wera! Jeden śmiertelny. Lecz oczywiście, choroba może się rozprzestrzenić...

Cdn.

Igor zdziwiony wrusza ramionami. Koleśnikowa uparcie patrzy mu w oczy. Domyśla się, że syn nie pojedzie. W rozdrażnieniu szarpie chusteczkę.

Obok przechodzą dwaj pracownicy odbywający podróz służbową.

— Bardzo nawet przyzwolcie — z ożywieniem opowiada jeden. — Dziewuszka zreżna, tylko — czyk-czyk nożykiem powyżej łokcia i z miejscy wydaje zaświadczenie. Pytam, czy mam pokazać dowód? A ona śmieje się: i tak wierzymy...

— Wierzyć to wierzyć, ale do wieczora ręka spuchnie — żrządzi drugi.

— Chcesz, nie chcesz, a szczepić się będziesz musiał!... Idziemy... Albo nie, przed tym napijemy się piwa?

— Lepiej teraz... Bo może potem nie będzie wolno?

— Nie bój się, zdążył!

— Chodźmy! — decyduje się nagle Koleśnikowa, patrząc w ślad za nimi.

Bierze Igora pod ramię i kieruje się do poczekalni.

W sali dla podróżnych z przesłaniem, Koleśnikowa znikła za drzwiami pokoju z napisem „Ambulatorium”. Trochę niżej pinieskami przy-mocowana wywieszka „szczepienie ospy”.

Igor zostaje przy drzwiach. Oczyami szuka ławki, ślady Rozpina pleszcz, gorąco mu U-kradkiem dotyka dłońią czoła: sprawdza czy nie ma temperatury. Trzaskają drzwi ambulatorium. Przewijają się przez nie wciąż nowi



W ostatnich dniach tygodnik „Polityka” opublikował wyniki konkursu na reportaż, zorganizowanego pod ogólnym hasłem „NAZYWAMY JĄ POLSKĄ B”. Pierwsza nagroda w tym konkursie przypadła red. ANNIE STRONSKIEJ, znanej dobrze Czytelnikom „Gazety Krakowskiej”, w której pracuje od szeregu lat.

Zdobyte pierwszej nagrody przez naszą koleżankę redakcyjną jest również dla „Gazety” miłym wyróżnieniem. Przedrukując za „Polityką” nagrodzony reportaż Strońskiej „Okolice Kawińskiej” życzymy autorce dalszych sukcesów w zakresie gatunku dziennikarskiego, w którym się specjalizuje: reportażu.

CHCIAŁA zostać w komisji, rozsiadając się po Polsce absolutnie Szkoły Położnych i poszła pakować manatki na drogę, która prowadziła w kierunku całkowicie, jak sobie przypominam, rozbieżnym z pewnym jej osobistym planowaniem.

Na ten temat nie było jednak rozmów ani z komisją, ani z mną. Wcześniej jeszcze układ sił życiowych wykształcił w Kawińskiej cechy charakteru, które zwykliśmy nazywać męskimi. I może właśnie tej odporności psychicznej, talentowi do „wyłączenia spod wozu na wóz” — jak rzecz nazwie sama Wiśka — przypisujemy również okoliczność, że w pierwszym czy w drugim miesiącu pobytu Kawińska najzwyczajniej w świecie z Lubelszczyzny nie uciekła.

Listy dostawałam często. Sążniste. Przyczynę urodzaju korespondencji rozszyfrowałam latwiutko. Lubelska wieś Krzywda skazała nową na milczenie. Gdyby nie miejscowy sklepik — skazałaby ją i na głód. Ow ślepiec spóżywszy dysponował, co prawda, tylko jajkami, za to miał pewien walor zasadniczy: nie odmawiał sprzedaży. We wsi nikt nie sprzedałby nowej ziemiaków lub kwaterki mleka.

Rzucony w ciemności kamień nie zawsze musi chybić. I kilka nie chybiło.

Po kwarantannie mleczącego bezrobocia — pierwsze pacjentki. Najtrudniejsze. Jeśli przy babce kobieta „nie radzi urodzić”, jeśli kobieta konna, krzywdziłańscy sprowadzają nową. Później pisze do mnie:

„...zwykle nie ma nawet w czym wykopać noworodka. Jedno wiadro w domu: do noszenia wody, do gotowania świętom żarcia, prania brudów, mycia naczyń — no, i jako wamienska. Ale szklancicy gorącej wodyki z miodem nigdy nie zabraknie. Położnica ma wypić „na powrót sił”.

Babki stosują okłady z rozgrzanych cegieł lub parówki, „żeby się lepiej usztywniło otwieralo” (brama do raj?)! Zapalają też denaturat i podtrzymują położnicę nad płomieniem. „Ciepło przyspiesza...” Ze ogień parzy? Nie szkodzi. Ze krwotok? Nie szkodzi. Dopiero po utracie przytomności wiozą kobietę do szpitala. Jeśli zdąży... „Normalna” rodzica ma leżeć na łóżku rozkrzyżowana, nie wolno przez kilkanaście godzin ręką, nogą ruszyć, wtedy dziecko się przedzi, „wybije”. Ja bym tym instruktorkom zęby wybijała! Mnie się z reguły wzywa na ostatni dźwięk. Lament, tłok w izbie, po dwie babki kłęczą na łóżku. Czasem zdążyć uratować i matkę i dziecko, chociaż pod oknami już się głośnie modlą za konających. Czasem wchodzi za późno. Pamiętam śmierć trzydziestoletniej, zdrowej kobiety. Łóżko nie odchodziło, więc babka mocno pociągnęła za popowinę. Przerwała, nastąpił krwotok. Do mnie tylko kilometr, a do babki pięć kilometrów drogi. Sama zaplakałam nad tą biedną ofiarą zaojania. Babka skomli i pcha pod oczy papierek: przed wojną dał jej lekarz kartkę, że w razie nagłej potrzeby może dziecko odpedzić. Służyła w szpitalu. Siedemdziesiąt lat... komu tam za krótki? Więcej do porodu nie pójdzcie, boi się. Wreszcie trochę spokoju, bo to była w Krzywdzie moja największa konkurentka”.

Sytuacja wymagała jednak administracyjnego podparcia. W porozumieniu z Kawińską Urząd Stanu Cywilnego zaczął wzbierać się przed wydawaniem metryk noworodkom, których matki nie posiadały zaświadczenia od położnej. Na swój sposób pomógł również uproszony przez zmyślną Wiśkę pleban, rozgłaszając z ambony przydatność nowej i straszac wiernie gniewem bożym, jeśli nie przestana tkwić postępową ością w gardle... Kawińska prosi, wymyśla, pięć wódki po dwie „szklancice” za siebie i za rodzącą — ale robi swoje. Pierwszy list w tonacji triumfalnej.

...nareszcie zawołali mnie w porę! Mniecko żywe, za to poród z przgodami. W domu ani nafty, ani świecy. Lucy-

wo chłop trzyma, kopci to, śmierdzi, ale zawsze świeci. Raptem, w trakcie wyłaczania główki, rumor — ciemno. Chłop zemial. Zostawiłam rodzącą i dziecko, chłopca za nogi, wywołakam do sieni, wiadro wody na łeb — zawołałam sąsiadkę, przyniosła światło, wykończyłam poród”.

W tym czasie już nikt nie obrzuca Kawińskiej kamieniami i nikt jej nie skazuje na śniadania z jajecznicą, obiady z jajecznicą, kolację z jajecz-

rowane czterem pierwszym pacjentkom. Po kilku miesiącach Kawińska napisze: „...tu też miały właściwie jak w domu, więc przestaly wołać mnie do domów. W czystej postaci wypoczynek lepszy, no i ta pewność, że się swoim leżaniem nikogo nie złości, że nikt nie spęcza z łóżka do roboty. Wreszcie u mnie takt lepszy, taniej kosztuje. Opłatę pobiera się według przychodowości rocz-

Sam Trzebieszów, podzielony na cztery oddziały i uliczką rozciągnięty na osmiokilometrową długość, liczy sobie 350 numerów i około 2400 mieszkańców.

Lubelszczyźnie Anno Domini 1961?

Zasięg administracyjny gromady: 12 wsi, 990 numerów, blisko 6 tysięcy mieszkańców. Równina, bezustanna równina, tyle że bardzo zielona. Lasy. Dostatek sadów.

Sam Trzebieszów, podzielony na cztery oddziały i uliczką rozciągnięty na osmiokilometrową długość, liczy sobie 350 numerów i około 2400 mieszkańców.

dowlaną. Sporo obejść, w których trzymają się po 4—8 krów, po 20—40 sztuk nierogacizny.

To ziemia lubelska. Nie jesteśmy w krajobrazie zmodernizowanym przez industrializację. Trzebieszów nie może się dożyć bliskości wielkiego przemysłu. Może jednak zarabiać — i zarabia — w mieście. W lukowskiej fabryce obuwniczej. W międzyrzeckich zakładach jajczarsko-drobniarskich. W zakładach krawiecko-bielizniarskich. W handlu państwowym czy spółdzielczym, w budownictwie.

Jest w Trzebieszowie siedmioklasowa szkoła: 400 uczniów, 8 nauczycieli. Jest przedszkole. Urząd pocztowy. GS we własnej murowanej rezydencji. Piekarnia parowa, zresztą specjalistka od półsurowego chleba. Biblioteka z pięcioma tysiącami książek: czytana i czytana.

Jest — otwarta jesienią 1960 roku — pierwsza w Polsce agronomówka. Ośrodek Zdrowia, piętrowy, murowany; internista dojeżdża z Łukowa co drugi dzień, regularnie, raz dziennie ordynuje dentysta.

Jest apteka. Pokażna lecznica weterynaryjna: dwa lekarzy weterynarii, jeden felczer. Stale kino w przedbudowanej remizie strażackiej, które dwa razy w tygodniu wyświetla

„WFM-ki” potrafią zresztą wykazywać swą przydatność i w małżeńskim stanie właściciela. Minęły czasy, kiedy tylko furmanki zatrzymywały się przed trzebieszowską izbą porodową. Kawińska nawet chwalił sobie ten postępowy transport pacjentek.

— Jeszcze nie miałam wypadku, żeby na motocyklu która urodziła, bo i tą lokomocją dowożą, ale przynajmniej zdążyć zdążyć, i po takiej przejażdżce długo skutku nie czekam... Z wozami inna sprawa. Razu jednego pod izbą krzyk! Wybiegam. Dziecko już urodzone, całe śniegiem pokryte. Ojciec tak się przestraszył, tak pędził konia, że ten śniegiem z kopyt sypał. I co? Matka zdrowa, dziecko też ani nie kichnęło: z a h a r t o w a n e!...

Trzebieszów, w który województwo zdążyło już zainwestować tyle pieniędzy, i to ciężkich pieniędzy — nie jest jeszcze elektryfikowany. Tyle że prowadzona obecnie zwózka słupów urealnia ludzkiem termin. Światło ma być za rok.

— Era sputnikowa, a tu kaganiki... wstyd! — grzmi Kawińska. — Na naszych ludziach pelisy, barany węgier-



Ciasnota tu nielicha. Kawińska klinie — i ma rację. Jej drewniana chałupa gryzie w oczy przy konfrontacji z przestronnym „kamienicznym” ośrodkiem zdrowia.

Brak strychu. Brak piwni-

tej okolicy niemalym wstrząsem?...

W trzebieszowskim sklepie apozycyjnym podsuwa się klientkom środki antykoncepcyjne jako o b o w i a z k o w y i dodatek do nabywanych artykułów: wcale dowiecna metoda. Rzecz zaplaczona szkoda wyrzucić, więc a nuż zacząć stosować choćby z wrodzonej oszczędności? Na wsi każda złotówka po staremu w cenie. Jedna spośród niewielu zasad, które miejski wpływ omija.

Poradnię świadomego macierzyństwa prowadzi w niedalekim Łukowie jeden ze starszych i szczególnie szanowanych lekarzy: znowu szczegół nie bez psychologicznego znaczenia.

Trzebieszów dzieli się opiniami na temat placówki. Najpowszechniejsza w tym względzie postawa ludzka — to rezerwa. Placówkę Kawińską takie przyjmowano z rezerwą. Przełamanie tamtych oporów było bardziej udramnializowane, zgoda, ale czy trudniejsze?

Dużo jeszcze w okolicy do zrobienia. Zamożność, wzrost potrzeb natury materialnej dysponuje sprawy myśli. Motor i tutaj potrzebniejszy od książki. Dzieci w szkołach, dzieci na uniwersytetach — owszem, to już nie rewelacja, to dla tutejszych chleb powszedni. Tyle że awans wydelegowanych z roku jednostek zwykłe z a l a t w i a ambicje kulturalne pozostających.

Własny, twardy, zamknięty konwenans obyczajowy przeżył się, już trzeszczy w szwach. Trzebieszów woli podpatrywać miasto. Doganiając współczesność i odgrywając się za lata ciemnej biedy, dyskryminacji społecznej, dyskryminacji terenowej, Trzebieszów lasy stał się dzisiaj na mieszczańskie smaczki. I znów: proces typowy, zgoda, ale czy nie do ominięcia?

Był na lubelskiej wsi czas pospiesznych budowniczych, karczowników gruntu pod najprostsze fundamenty. Jest czas umiających się nie spieszyć społeczników, oświatowców z prawdziwego zdarzenia, rozumnych koordynatorów.

Elementarz poprawy okolica zostawiła już za sobą.

ANNA STRONSKA OKOLICA KAWIŃSKIEJ

nej. Która nie ma majątku, nie nie płaci...”

Izba Kawińska obsługuje sześć gromad: Trzebieszów, Nuszyń, Łazy w powiecie łukowskim.

Dobre filmy. Świetlica. Czasem, czasem — objazdowy teatr z miasta.

Przed wojną nie było nawet drogi. Jak opowiadają tutejsi, nie raz wypadło zostawić wóz w błocie ponad siły zmord-

skie, nylony, perlony i inne pierony, a w chałupie ciemno. Radio?... Kosztowny luksus. Placę miesięcznie więcej niż sto złotych, bo baterie i suche ogniwka bardzo szybko się wyczerpują. Izba miała przez

cy. Półki służbowy służy razem z spiżarnią. Większe zapasy — ziemniaki, warzywa — zmagazynowane kątem u sąsiadów. Pralnia — na ganku. Zimą — pościel zamiat schnąć, zamarać.



łukowskim. Konkolowicze, Jeleniec, Tłusciec w powiecie Radzyńskim. Obsługiwała też pogranicze powiatu siedleckiego, dopóki nie wyreczyła jej izba w Wólce Kaminiejskiej.

25 wsi, rozrzuconych w odległościach do 15 kilometrów. Jeśli szpital lukowski jest przepelniony, a to zdarza się często, karetka pogotowia podjeżdża Kawińską pacjentki aż z Domaszewnicy. Gąsek. Sarnowa, czyli z miejscowości odległych o 30—45 km.

Jaka jest ta współczesna okolica Kawińskiej, Trzebieszów na głębokiej

wanych koni i miesiącami czeka z jego wyrobociem na suszę, albo na mroź.

Dzisiaj komunikacja Trzebieszowa ze światem jest zupełnie niezła. Będzie bez zarzutu po wiosennej gruntownej kosmetyce i poszerzeniu lukowskiej szosy.

Autobusami dojeżdża się stad do Łukowa, do Międzyrzecza Podlaskiego, gdzie uregulowana już na całej swej długości Krzna łączy się z Wieprzem, do Siedlec. Przystanek kolejowy mniej popularny od PKS-u, bo mniej w y g o d n y. Trzeba iść pięć kilometrów przez las, i to „polską drogą”. Jeszcze.

Autobusy autobusami, koleje koleją, a Trzebieszowa nie ominął czar prywatnych kolek — nie czterech co prawda, jak w mieście, ale dwa, jak w innych wsiach współczesnych. Niedzielne panny na szpilkach i w milanowskich jedwabkach, milej widzą zmortyzowanych kawalerów. „Jawy” czy zmieścić.

Sala matek teoretycznie nie mieści tylko pięć łóżek. Jak Trzebieszów na elektryczność, tak Kawińska czeka na zapowiedzianą budowę nowego, nowoczesnego szpitala w powiatowym Łukowie.

Statystyka porodów w trzebieszowskiej izbie? W 1952 roku — 18; w 1953 roku — 131; w 1954 roku — 181; w 1955 roku — 206, w 1956 roku — 234; w 1957 roku — 252; w 1958 roku — 266; w 1959 roku — 261; w 1960 roku — 214; w 1961 roku (do 1 listopada) — 180.

Okolica zaczyna rozgrzać ciężki orzech świadomego macierzyństwa. Oczywiście, dość jeszcze sporadyczne są sygnały, że coś się już przelamuje i w tej najtrudniejszej dziedzinie obyczaju. Kobiety, które dobiegają do czterdziestki albo czterdziestki przekroczyły, dalej rodzą „półki trzeb”. Młodsze zaczynają się buntować.

Dobre zjawisko nabrało jednak jednostronności tyle dochodowej dla lekarzy, ile z lekarskiego punktu widzenia szkodliwej. Dysproporcja między zwolnienkami przerywaną ciąży zaistniała z zwoleńkami profilaktyki antykoncepcyjnej kształtuje się na niekorzyść tych drugich.

Słucham utyskiwać Kawińskiej i myślę sobie: ależ, u licha, my już nie mówimy o w i e j s k i c h kłopotach! Z identycznością — nie ustabilizowaną jeszcze — specyfiką zmiany styka się człowiek w każdym miesiącu. Ile w końcu lat upłynęło od czasu, kiedy wcale nie myślał o mojej izby likwidować. Wca-le!...

— Wyjedzie pani wtedy?

— Rudera — powtarza Kawińska. — „Najbiedniejsza i najjaśniejsza w powiecie, ale najlepsza...” tak ją zaprezentował przedstawicielom radzieckiej służby zdrowia i naszej stoletniej asyście tych odwiedzin kierownik wojewódzkiego wydziału zdrowia, dr Żelazowski. Duża dla mnie pociecha! Stara już jestem, czterdziestka dojrzała... sto kilogramów żywej wagi, serduzko w loju jak pani widzi... a przy tym prymitywna robota i odpowiedzialność podwójna.

— Wiele wyjazd? Do Łukowa czy do Przemysła?

Kawińska milczy, pochłonięta oglądaniem wystrojenego ganku-pralni. Odrzuca przez ramie:

— Przecież mówię, że punkt położniczy był tu t a j. A zresztą ja już się dowiadywałam w Lublinie i oni tam wcale nie myślą o mojej izby likwidować. Wca-le!...

CZYTELNICZY · REDAKCJA · CZYTELNICZY · REDAKCJA · CZYTELNICZY ·

Propozycje • polemiki • dyskusje

Niewykorzystane „okno na świat”

W roku bieżącym sym mój zdaje maturę a później egzamin ustępny na wyższą uczelnię. Uczy się chętnie i dobrze. A jednak mam poważne wątpliwości czy zasób wiedzy wyniesionej z liceum wystarczy mi na prawidłowy start w studiach akademickich. Skąd te wątpliwości, czemu przeczą sam sobie mówiąc o niewątpliwych zdolnościach syna oraz o nurtujących mnie obawach?...

Tak rozpoczyna swój list ob. Karol S. z Krakowa, poruszając bardzo ważny problem nauki języków obcych w szkołach podstawowych i licealnych. Wątpliwości, o których pisze czytelnik zrodziły się u niego po naradzie wychowawcy klasy z rodzicami, których pominięto o konieczności zainteresowania się stopniem znajomości języków obcych przez córkę, syna. Czytelnik pisze:

„Zainteresowałem się. I stąd właśnie moje wątpliwości, bo jak się okazało Kazek (mój syn) zna języki pięć przez dziesiątą, a angielski niewiele lepiej. Przecież tekst to jeszcze potrafi, a nawet przetłumaczy, ale prowadzi konwersację to już dla niego niebotyczny problem.

W pierwszej chwili miałem pretensje do syna. Zlekceważył dwa poważne przedmioty! Ale okazało się, że tego samego zdania była w pierwszej chwili większość rodziców, a to już zmusza do zastanowienia się, czy wina leży tylko po stronie naszych dzieci...”

W szkole, do której chodzi syn autora listu odbyło się drugie spotkanie rodziców z wychowawcą. I wtedy w czasie dyskusji stwierdzono — nauka języków obcych choć coraz bardziej doceniana, prowadzona jest powoli i niechętnie na bardzo niskim poziomie. Zbyt mały jest wymiar godzin przeznaczonych na ten cel, zbyt mała i słabo wykwalifikowana kadra nauczycieli. Niedopracowane metody nauczania, bardzo ubogie środki techniczne. A to w sumie powoduje, że matura przychodzący na wyższą uczelnię z reguły rozpoczyna od nowa naukę języków obcych. Zamiast mieć pełne możliwości sięgnięcia od razu po literaturę fachową nie tłumaczonej na język polski. Czyli — jak pisze nasz Czytelnik:

„Czas przeznaczony przez licealista na naukę języka obcego można uważać za zmarnowany. Nie może to nie budzić zastrzeżeń i obaw, jeśli zważywszy, że w liceach w studiach wyższych zwiększono odcennie wymagania w tej dziedzinie.

Wyssane z... palca

— „Zwracam się do Pana Redaktora z prośbą o udzielenie mi informacji w sprawie eksportu koni do Indii. Podobno jakieś przedsiębiorstwo poszukuje 100 ochotników do konwojowania koni do Indii drogą kolejową. Jeśli to jest prawda, byłbym jednym z ochotników, gdyż dobrze się znam na koniach, bo przy nich pracowałem. Proszę więc o udzielenie mi dokładnych informacji lub skierowanie pod właściwy adres”.

Listów o podobnej treści otrzymaliśmy w ubiegłym tygodniu kilkanaście. W żadnym z nich nie wymieniono źródła informacji, natomiast we wszystkich powtarzały się sformułowania w rodzaju: — słyszałem, dowiedziałem się, mówiono itp.

Szukając odpowiedzi na postawione w listach pytania, przeprowadziłem szereg rozmów telefonicznych miejscowych i zamiejscowych. Wszędzie, niezmiennie oznajmiono: — Sprawa zapotrzebowania na konwojentów koni do Indii nie jest nam znana.

A więc plotka? Istotnie. Gdzie szukać jej źródła? Najprawdopodobniej w audycji — o eksporcie koni z polskich stadnin — nadawanej przez telewizję. Wprawdzie podczas audycji nie było mowy o zapotrzebowaniu na konwojentów, lecz przy odrobinie fantazji można sobie wiele dopowiedzieć. Kto i w jakim celu dopowiedział? — doprawdy nie łatwo odgadnąć. Faktem natomiast jest, że plotka lotem błyskawicy obiegła województwo. W Wydziale Zatrudnienia Woj. Rady Narodowej w Krakowie telefony urwały się. Kandydaci na konwojentów, niezadowolone domagali się zaplania ich na listę ochotników.



MŁODZIEŻ z Bolesławia, poprzez łamy „Gazety” uzalała się nad swym losem. Co robić po pracy — zaprzytywali młodzi czytelnicy — Góra, jedyny placówka, w której można by zorganizować życie kulturalne, jest dla nas niedostępna ze świetlic Zakładów Górniczo-Hutniczych korzystają jedynie zespoły mandolinistów i orkiestry dętej. Nie należąc do tych dwu zespołów pozostaje do dyspozycji „świetlica” na piętrze — gospoda PFS.

Po jak pesymistyczno-rozpaczliwym oświadczeniu autorów listu, podpisujących się — młodzież Bolesławia — byliśmy skłonni krząsać kopie, o udostępnienie młodym ludziom niewykorzystanej świetlicy. Notatkę o „świetlicy” w Bolesławiu do redakcji Zakładów Górniczo-Hutniczych w Bolesławiu.

Tak błyskawicznej reakcji — przynajmniej — nie oczekiwaliśmy. Już w kilka dni po wysłaniu wycinka prasowego, nadeszło wyjaśnienie. Wyjaśnienie również wyczerpujące, co... zaskakujące.

Otoż dyrekcja ZGH oświadcza, iż: — „bazując na doświadczeniach lat ubiegłych, nie wyraził zgody na „organizowanie życia kulturalnego” według metod praktykowanych do roku 1960”.

Aby właściwie zrozumieć sens oświadczenia oraz znaczenie cudzysłowu, trzeba się myśleć cofnąć w przeszłość. W roku 1955 świetlica Zakładów Górniczo-Hutniczych w Bolesławiu oddana została pod opiekę ZMP, sukcesywnie po

zespołu aktywistów, który wyraził chęć zorganizowania się w zarząd świetlicy i chciał przejąć odpowiedzialność za prowadzenie świetlicy.

W swym wyczerpującym wyjaśnieniu skierowanym do redakcji, dyrekcja Zakładów Górniczo-Hutniczych w Bolesławiu stwierdza m. in.: — „jak z powyższego wynika, w umieszczonej notatce, o próbie złośliwości nie pozostało nic z obiektywnej prawdy.

Niestety, z tym sformułowaniem pod żadnym warunkiem nie możemy się zgodzić. Nie możemy, gdyż autorzy listu powiedzieli prawdę i tylko prawdę. Prawdą jest zarówno fakt, iż świetlica nie jest właściwie wykorzystana, jak i to, że młodzież nie należąc do żadnego z zespołów nie ma do niej prawa wstępu.

Dlaczego „świetlicę” zakazano do tej pory nie zostały zrealizowane, młodzież z Bolesławia dowiaduje się dopiero teraz. Gdyby wcześniej odkryta, gdzie jest pies pogrzebany, na pewno nie trzeba by sprawy wyjaśniać poprzez łamy „Gazety”.

Reasumując, stwierdzamy, że nie stoi na przeszkodzie, aby świetlica Zakładów Górniczo-Hutniczych w Bolesławiu zaczęła tętnić życiem. (HK)



Przeszkody do usunięcia

czar'ach, życie świetlicowe istotnie zamarło. Nie oznacza to jednak, że kierownictwo Zakładów, zaciekle bronilo, lub broni wstępu do wrot raju. Wprost przeciwnie — robi co może, aby przekazać lokal wraz z uzupełnionym wyposażeniem — w godne ręce. Sek w tym, że na terenie Bolesławia brak jest organizacji społecznej, jednostki administracyjnej względnie

Pasażerowie mają głos

Z prośbą do Dyrekcji Państwowej Komunikacji Samochodowej w Krakowie zwracają się: PASAŻEROWIE ZE ŚWIATNIK GÓRNYCH

prosząc o przesunięcie odjazdu autobusu do Krakowa z godziny 9-tej na 12.50. Prośbę swą świątyniczym motywują tym, że wielu z nich pracuje w krakowskich zakładach, a w dniu 14-tej. Przy aktualnym rozkładzie jazdy, brak jest połączenia autobusowego z Krakowem w godzinach przedpołudniowych, natomiast samochód odjeżdżający o godzinie 9-tej ma słabą frekwencję.

MIESZKAŃCY WIOSEK: Tokarnia, Węgorzka, Skomielna Czarna, Bogdanówka — marzący o utrzymaniu komunikacji autobusowej z powiatowym miastem — Myślenicami — również w dni świąteczne. Równocześnie wmiętnie zapytują, dlaczego Rejon Eksploatacji Drog Publicznych tak niewiele jest troszczy o stan nawierzchni drogi wojewódzkiej, w związku z czym Dyrekcja PKS grozi zamknięciem linii autobusowej. W wypadku spełnienia... prośby mieszkańców np. Bogdanówki do najbliższego przystanku autobusowego musieli by wędrować pieszo 16 km. Czyż ten

Nie dziwnym się wcale rozważeniu tych czytelników, którzy uskarżają się, iż wiele sklepów perferyjnych (i nie tylko takich) otwartych jest do godziny 18-tej. Całkiem źle przedstawia się sprawa, jeśli tak wcześniej zamykane są sklepy spożywcze. Dlatego też czytelnikom, od których to zależy dedykujemy rysunek naszego redakcyjnego grafika. A nuż pomoże...



— Wacuś nie goń, bo i tak nie zdążył kupić chleba. — Jak to już jest po szóstej? Rys. S. Berdak

Bilans tygodnia

Klienci narzekali na nietaktowne zachowanie ekspedientki sklepu samoobsługowego MHD z art. gospodarstwa domowego przy ul. Barskiej w Krakowie, która w przesadny sposób uzewnętrzniała swe obawy o powierzone mienie. Z uwagi na fakt, że skarga tego rodzaju wypełniła się po raz drugi, sprzedawczyni ob. Kazanowskiej wymieniła pisemnie o ostrzeżeniu. Powiadając o zojętym stanowisku, dyrekcja MHD Art. Gospodarstwa Domowego i Chemicznego w Krakowie przepraszają klientkę w imieniu sklepu, która zmuszona była do interwencji poprzez prasę.

Odpowiadając na notatkę pt. „Kijem po wodzie” Zarząd Powiatowej Spółdzielni Spożywców w Jaworznie informuje, iż łącznie z Czytelnikami zaproponowano dostarczenie w miejsce niekompletnych — ziemniaków — ziemniaków. Ponieważ klient nie wyraził na to zgody, zwrócono mu należność za reklamowane ziemniaki.

Poprzedni inkasent obsługujący Białą i okoliczne wioski zwoził się z pracy. Na jego miejsce trzeba było znaleźć innego i oczywiście przekazać. Tym samym inkasno na tamtejszym terenie przeprowadzane już będzie regularnie co dwa miesiące — wyjaśniają Zakłady Energetyczne.

Gdzie szukać?

Rodzice i opiekunowie zapytują o przyczynę braku spłoków dziecięcych. Są wprawdzie w sprzedaży (piłochi niemowlęce jedynie na półroczne dzieci, nie można natomiast w żadnym sklepie w Krakowie otrzymać spłoków na malucha w wieku 1 lat. A. S. — Kraków.



500.000 ZŁOTYCH

Nie wystarczy marzyć - trzeba KUPIĆ LOS KRAJOWEJ LOTERII PIENIĘCZEJ

PRZETARGI Krakowska Spółdzielnia Pracy Stolarzy i Bednarzy Kraków, ul. Rymarska 4 OGŁASZA PRZETARG na wykonanie 400 kompletów (mówek) do biur uczniowskich, z prętów żelaznych, o średnicy 13—15 mm, lakierowanych na czarno. Dostawa winna nastąpić sukcesywnie w odczynach 10-dniowych do dnia 20 marca 1962 r.

Miejski Zarząd Ulic i Mostów w Krakowie, w Krakowie, Rynek Gł. 25 OGŁASZA PRZETARG na dostawę w 1962 r. 16.000 mb krawężnika kamiennego (granit, dolomit, andezyt, szarogłaz) typu A-1.

Oferty w zalakowanych kopertach z nadrukami „Przetarg na krawężnik” z podaniem ceny i terminów dostaw należy składać w sekretariacie Zarządu w terminie do dnia 10 lutego 1962 r.

Komisyjne otwarcie ofert nastąpi w dniu 12 lutego 1962 r. o godz. 11.

W przetargu mogą brać udział przedsiębiorstwa państwowe, spółdzielcze i prywatne. Komisyjne otwarcie ofert nastąpi w dniu 12 lutego 1962 r. o godz. 11.

Modeli można oglądać w zakładzie stolarskim przy ul. Przemysłowej 7. Zastrzega się prawo dowolnego wyboru oferenta. K-890

Miejski Zarząd Ulic i Mostów w Krakowie, w Krakowie, Rynek Gł. 25 OGŁASZA PRZETARG na dostawę w 1962 r. 16.000 mb krawężnika kamiennego (granit, dolomit, andezyt, szarogłaz) typu A-1.

Oferty w zalakowanych kopertach z nadrukami „Przetarg na krawężnik” z podaniem ceny i terminów dostaw należy składać w sekretariacie Zarządu w terminie do dnia 10 lutego 1962 r.

Komisyjne otwarcie ofert nastąpi w dniu 12 lutego 1962 r. o godz. 11.

W przetargu mogą brać udział przedsiębiorstwa państwowe, spółdzielcze i prywatne. Komisyjne otwarcie ofert nastąpi w dniu 12 lutego 1962 r. o godz. 11.

Modeli można oglądać w zakładzie stolarskim przy ul. Przemysłowej 7. Zastrzega się prawo dowolnego wyboru oferenta. K-890

Krakowska Fabryka Farb i Lakierów Kraków, Piłkowskiego 66 OGŁASZA PRZETARG na wykonanie w ciągu 1962 r. około 900.000 sztuk puszek tekturowo-blastycznych — wymiar 99x120 mm — z materiału własnego wykonawcy.

W przetargu mogą brać udział przedsiębiorstwa państwowe oraz spółdzielnie pracy. Oferty należy składać w Dziale Zaopatrzenia Krakowskiej Fabryki Farb i Lakierów, w terminie do 15 lutego 1962 r.

Zastrzega się prawo dowolnego wyboru oferenta lub unieważnienia przetargu bez podania przyczyn. K-845

Krakowskie Zakłady Przemysłu Spirytusowego w Krakowie, ul. Fabryczna 13 OGŁASZA PRZETARG NIEOGRAZANICZONY na wykonanie remontu ciągnika kolejowego typu MBA.

Podkłady ofertowe oraz informacje szczegółowe, uzyskać można w biurze Gł. Mechanika, do dnia 7.

Otwarcie ofert nastąpi w 8 dniu od daty ukazania się niniejszego ogłoszenia. Zleceniodawca zastrzega sobie prawo dowolnego wyboru oferenta, względnie unieważnienia przetargu bez podania przyczyn. K-921

Wytwórnia Sprzętu Elektrotechnicznego i Pomiarowego Spółdzielnia Pracy „SFÓLNOTA” Kraków, ul. B. Joselewicza 21, OGŁASZA PRZETARG na wykonanie w I kwartale 1962 r.:

500 szt. obrotomierzy tachometrycznych tablicowych o średnicy 80 mm i zakresie wskazań od 0—5000 obrotów.

Wzór i bliższe dane techniczne są do wglądu w Zarządzie Wytwórni w Krakowie, ul. Berka Joselewicza 21.

Oferty należy składać na wyżej podany adres do dnia 20 lutego 1962 r.

W dniu tym nastąpi komisyjne otwarcie ofert.

W przetargu mogą brać udział przedsiębiorstwa państwowe, spółdzielcze oraz prywatne. Zastrzega się dowolny wybór oferenta. K-947

PRACOWNICY POSZUKIWANI

Biegła MASZYNISTKA — zatrudni natychmiast Przedsiębiorstwo Robót Wodno-Melioracyjnych — w Krakowie, plac Szczepański 8, IV piętro. — Warunki pracy do omówienia. K-934

Rozmawiał J. KLAJA PS. A. oto co pisze na temat ospy „Mała Encyklopedia Zdrowia”: „Ospa naturalna (variola) zwana również popularnie czarą ospa. Jest to choroba ostra, wysypkowa, zaraźliwa, objawiająca się najpierw wysypką, potem pęcherzykami, krostami oraz strupami, po odpadnięciu których zostają typowe blizny. Ospa wywołana jest przez wirus. Przez wiele wieków ludność była dziesiątkowana przez tę chorobę. Dopiero wprowadzenie szczepienia ochronnego w 1796 r. przez lekarza angielskiego Edwarda Jennera i rozpowszechnienie tych szczepień po doświadczeniach ugruntuowaniu zasadniczych podstaw szczepienia chorób zakaźnych przez Pasteura w r. 1880, przyczyniły się do epidemii ospy w krajach, w których wprowadzono przymusowe przeciwospowe szczepienie ochronne, m. in. i w Polsce...”

50 ROBOTNIKÓW niekwalifikowanych i 1 STOLARZA — zatrudni na dobrych warunkach Zarząd Budowlano-Montażowy Nr 1 „Centrum” Przedsiębiorstwa Przemysłowego Budowy Huty im. Lenina. Praca w akordzie. Stołówka, hotel — zapewnione. Zgłoszenia przyjmują punkt werbunkowy Zarządu Budowlano-Montażowego Nr 1 Centrum, mieszczącej się w Hotelach Pleszowskich, barak nr 16 dojazd z Krakowa tramwajem nr 15). K-948

Krakowska Stocznia Rzeczna w Krakowie, ul. Portowa 18, tel. 561-62, zatrudni natychmiast: EKONOMISTĘ — na stanowisko inspektora kontroli wewnętrznej, INŻYNIERA — do działu gł. technologia, TECHNIKA — do działu gł. technologia, stażystę — INŻYNIERA — do działu gł. technologia oraz SLUSARZY, TOKARZY I SPAWACZY — (tylko z powiatów Kraków, Miechów, Bochnia). — Zgłoszenia przyjmują Dział Ekonomiczny — ul. Portowa nr 18. K-914

Zarząd Budowlano-Montażowy Nr 3 „Wal-cownia” Przedsiębiorstwa Przemysłowego Budowy Huty im. Lenina — zatrudni natychmiast wysoko kwalifikowanych 2 ST. MAJSTRÓW BUDOWY, 2 ST. INŻYNIERÓW BUDOWY oraz 4 OPERATORÓW sprzętu lekkiego i 50 ROBOTNIKÓW NIEKVALIFIKOWANYCH do robót ziemno-betonowych. — Wynagrodzenie zgodnie z Układem Zbiorowym Pracy w Budownictwie plus premia dla pracowników umysłowych, przysługująca pracownikom zatrudnionym przy budowie Huty im. Lenina. — Zgłoszenia przyjmują Sekcja Zatrudnienia i Plac. Dojazd tramwajem nr 5 (ostatni przystanek). K-894

ABSOLWENTÓW STUDIÓW WYŻSZYCH — zatrudni natychmiast na odpowiedzialnych stanowiskach w bibliotekach powiatowych województwa szczyńskiego. — Zgłoszenia osobiste lub pisemne: Wojewódzka i Miejska Biblioteka Publiczna w Szczecinie, ul. Dworcowa 8, telefon 448-31. — Mieszkania zapewnione. — Szczegółowe oferty do uzgodnienia. K-916

Dyrekcja Kopalni „Bierut” w Jaworznie — zatrudni natychmiast INŻYNIERA BUDOWLANEGO, na stanowisko inspektora nadzoru, wskazana jest specjalność budownictwa przemysłowego, c. o. i wod.-kan. — Zgłoszenia pisemnie lub osobiste w Dziale Inwestycji Kop. „Bierut” — I piętro, pokój nr 11, w godzinach od 7 do 15. K-918

Miejskie Pralnie w Krakowie zawiadamiają Klientów, że w II kwartale br. będzie przeprowadzona WYMIANA KOTŁÓW PAROWYCH w Przedsiębiorstwie. W czasie wymiany nastąpi ograniczenie wykonywania usług oraz przedłużenie terminów ich wykonania. W związku z tym Miejskie Pralnie proszą Klientów o jak najwcześniejsze zlecenie wykonania czyszczenia i farbowania garderoby — (w miesiącach luty — marzec).

ZBIORNIKI NA PALIWO PŁYNNIE o pojemności: 50.000 litrów 40.000 litrów 20.000 litrów ZAKUPI PRZEDSIĘBIORSTWO TRANSPORTOWO - SPEDYCYJNE BUDOWNICTWA w KRAKOWIE, ul. GŁOWACKIEGO 16.

SKŁADOWISKO W MACZKACH poszukuje dostawców kamienia wapiennego o granulacji 50 do 150 mm, zawartości krzemionki 3% maks. W sprawie możliwości dostaw należy porozumieć się z Wydziałem Topników, Katowice, ul. Armii Czerwonej 12/14, telefon 350-80 lub 367-01.

Nieruchomości GOSPODARSTWO zagospodarowane 7 ha, ziemia dobra, koło Poznania — z powodu choroby — sprzedam. Cena 120.000. Skóra, Poznań, Szpitalna 9. P-138 Zguby DWUNASTEGO stycznia zgubiono koło Bramy Florjańskiej teczkę z dokumentami na czasowy wyjazd Karola Łozińskiego do Londynu, do dzieci. Uprzejmie proszę znaleźć o łaskawie odniesienie do zakrytych koła Miazkiego albo Elżb. Znaleszonych Rzeczy, Wynagrodzenie. P-134 KRUPACZEK Janina — zam. Kraków, Filipa 5, zgubiła legitymację wydaną przez ZBoWiD. 1639-g

MICZYK Władysław, zam. Wolbrom, ul. Fabryczna nr 22, zgubił przepiszek stałą nr 538 — wydana przez Zakłady Gumowe „Wolbrom” w Wolbromiu. P-140

MALIK Stanisław, zam. Chrzanów, zgubił legitymację ukończenia Szkoły Zawodowej Chrzanów, oraz zaświadczenie ukończenia kursu elektryków przy PZS Chelmek. 35571-g

KRYBA Józef, zam. Jaworzno II, D.G. 3, zgubił legitymację ubezpieczeniową, wydaną przez kopalnię „Komuna” Parzyska”. A-17

Notujemy, proszę mówić

Nie ma niebezpieczeństwa ospy

Ostatnie notowanie w Europie zachodniej zachorowań na tzw. czarnej ospę sprawiło, że i w naszym kraju wzrosło zainteresowanie tą chorobą, jej przyczynami oraz środkami zapobiegawczymi. Jak zwykle w takich wypadkach bywa wokół tej sprawy rośnie tzw. plotka. Nie brak jej i u nas w woj. krakowskim, potęgowanej przez ludzi, którzy gdzieś coś usłyszeli, a pantoflowa postać przekazała dalej. Redakcja nasza zapytywana była kilkakrotnie przez czytelników, czy przypadkowo fakt, że na okres FIS do Zakopanem zjedzie wielu turystów z zagranicy, nie może stać się przyczyną przewleczenia tej niebezpiecznej choroby do Polski. Z pytaniem w tej sprawie zwrócił się do Wojewódzkiej Stacji Sanitarno-Epidemiologicznej, gdzie informacji udzieliła nam dr. Maria Łęczyńska, zastępca dyrektora Stacji.

ci do kraju zarażony chorobą. Zastosowanie wówczas wszelkie środki ostrożności oraz masowe szczepienie ochronne, tak że w zarodku zlikwidowano niebezpieczeństwo. Warto zaznaczyć, że ospa to wyjątkowa choroba. Jej wyjątkowość polega na tym, że każda osoba, która zetknęła się z chorym, lecz została natychmiast zaszczeplona przed rozwinięciem choroby. Jeśli zaś idzie o masowe wypadki zachorowania na ospę w Polsce, to nie notujemy ich od końca XIX wieku. — Sprawili to chyba powszechny obowiązek szczepień ochronnych? — Oczywiście. Polska jest jednym z tych krajów europejskich w których szczepienie ochronne jest obowiązkiem. Jest to nie tylko obowiązek każdego obywatela, który chce uchronić się przed tą chorobą, ale przymus administracyjny, za niewykonanie którego grozi odpowiedzialność karna. Inaczej np. jest w Anglii, gdzie szczepienia są dobrowolne, a przymusowymi stają się w momencie wykrycia choroby. I w tym chyba leży pośrednia przyczyna ostatnich zachorowań na ospę w Anglii i w NRF. — Wracając do spraw związanych z FIS-em to zdaje mi się, że w 1937 roku, kiedy to jeden z marynarzy wró-

SPÓŁDZIELNIA PŁA »WSPÓŁPRACA« KRAKÓW, ul. SOLSKIEGO 18 — tel. 537-61 i 223-47 sprzeda następujące zbędne surowce i wyroby gotowe: 1) sprzączki małe szt. 66 0.56 zł 2) sprzączki szt. 180 2.50 zł 3) sprzączki szt. 534 1.25 zł 4) karabińczyki szt. 900 6.- zł 5) sprzączki szt. 2438 0.96 zł 6) sprzączki szt. 2000 1.- zł 7) sprzączki szt. 2458 0.90 zł 8) taśma bawełniana impregnowana mb. 700 4.- zł 9) podszwy chromowe kg. 139,70 119.- zł 10) sprzączki do paszków szt. 750 4.- zł 11) bagażniki do samochodów osobowych szt. 30 460.- zł Zamówienia prosimy kierować na adres Spółdzielni.

Klepacz

W Zakładzie im. Helców

W zakładzie tym przebywa 720 ludzi starszych, w tym 600 kobiet i 120 mężczyzn. Opiekę nad pensjonariuszami sprawuje 10 lekarzy. Zakład im. Helców do 1959 r. mieścił tylko 400 osób. Dobudowano trzecie piętro, gdzie umieszczono 220 łóżek, a 100 osób umieszczono jeszcze na pozostałych piętrach. Z uwagi na zwiększenie się ilości pensjonariuszy, na każdym piętrze musi się wygospodarować jedno pomieszczenie, w którym urządzi się łazienki i umywalki. W zakładzie przebywa poza mieszkańcami Krakowa około 20 proc. osób z naszego województwa, a 2 proc. z innych województw. Znaczny procent tego zakładu stanowią emeryci i renciści, osoby samotne i chore, które nie posiadają żadnej opieki. Dla orientacji podajemy, że budżet zakładu na rok 1961 wynosił 8.016,34 zł.

Grzegórzki

8 mln zł na porządkowanie ulic

8 mln zł wydano w ub. roku na porządkowanie ulic Grzegórzki. Plan ten został wykonany w 100 proc. i jak już podawaliśmy wiele ulic otrzymało nowe nawierzchnie asfaltowe. Nie wykonano jedynie kapitalnego remontu ulicy Chodkiewiczka, gdyż dopiero teraz kończy się tam przebudowę urządzeń sanitarnych.

W zakresie porządkowania dzielnic na odcinku gospodarki komunalnej przy pomocy przedsiębiorstw państwowych, spółdzielczych, jak i społeczeństwa zadanie wykonano w 50 proc. Pozwoliło to zaoszczędzić Radzie około 1,5 mln zł.

Pod adresem wydziału gospodarki komunalnej mieszkańcy skierowali 95 postulatów, z których zostało zrealizowanych 35.

Stare Miasto

A dowód osobisty nie wystarczy?

Pracownicy Urzędu Stanu Cywilnego mają niemały przez cały rok „turwanie głowy” z wydawaniem wyjątków aktu urodzenia. W ubiegłym roku wydano 150 tys. takich zaświadczeń. Niemal na każdym kroku żąda się wyciągu aktu urodzenia. Żądają szkoły, gdy dziecko zmienia szkołę, jest załącznikiem przy ubieganiu się o mieszkanie, a nagminnie przy staraniu się o pracę. A przecież przepisy wyraźnie mówią, że zaświadczenie takie należy przedłożyć tylko przy staraniu się o nowy dowód osobisty, w sprawach zawodowych i spadkowych, adopcji dziecka i reestracji wojskowej. W pozostałych wypadkach zupełnie wystarczy zainteresowanym władzom czy zakładom pracy — dowód osobisty.

Zwierzyniec

Krakowskie Błonia

Spacerowa aleja krakowian — deptak z każdym dniem traci swój stary, zaniechany wygląd. Od al. Krasieńskiego do Cichego Kąka Krakowskie Przedsiębiorstwo Robót Drogowych układa nową asfaltową nawierzchnię. Ukończona w tym roku przewiduje się w kwietniu. Jeszcze w br. rozpocznie się remont kapitalny al. Puszkińska jako drugiej arterii spacerowej na Błoniach. Zakupione zostały już ławki (300 na całą dzielnicę). Część Błoni otrzyma nową drzewa i krzewy. Vis a vis Parku dr Jordana rozpocznie się jeszcze w tym roku budowę pawilonu handlowego i kawiarenki.

Dokąd wyjeżdżają na wczasy krakowianie?

W okresie zimy panuje zwykle mniejszy ruch w miejscowościach wypoczynkowych. Niemniej jednak sporo mieszkańców naszego miasta korzysta z wczasów wypoczynkowych w zimie. Największą popularnością cieszy się w tym sezonie Karpacz, Szklarska Poręba (najmłodzieższe po Zakopanem). Sporo osób wyjeżdża również do Kudowej, Dusznik, Polanicy, Międzygórz.

Od niedawna Fundusz Wczasów Pracowniczych wprowadził nową formę wczasów nad morzem, połączonych ze zwiedzaniem stoczni, Trójmiasta i ciekawszych zabytków. Od dziesiątego lutego FWP rozpoczyna już sprzedaż wczasów na marzec. (K)



Z kroniki MO

Pożar

5 bm. o godz. 6,10 w kamienicy przy Rynku Głównym nr 32 od żarzącego się popiołu zajęły się schody i drzwi. Straż Pożarna pożar zlikwidowała.

Aresztowanie trzech braci

Postanowieniem Prokuratury w Nowej Hucie zostali aresztowani trzej bracia Wisniewscy: Władysław lat 30, Kazimierz lat 34 i Józef lat 42, za to, że 2 lutego br. w Nowej Hucie, będąc w stanie nietrzeźwości pobili obywatela.

Aresztowanie kieszonkowca

Postanowieniem Prokuratury d. m. Krakowa z dnia 3 lutego br. został aresztowany Antoni Kopeć (ur. 1921, zam. Katowice) pod zarzutem kradzieży kieszonkowej w autobusie MPK.

Ukradł płaszcz i gotówkę

Postanowieniem Prokuratury w Nowej Hucie został aresztowany Władysław Nowak pod zarzutem kradzieży płaszcza i gotówki.

Tryb doraźny

Postanowieniem Sądu Powiatowego d. m. Krakowa został skazany na 6 miesięcy aresztu Wiktor Tyłek (ur. 1943 r., zam. Kraków, ul. Kalarzyny 3), który uderzył w twarz obywatela. (Z)

Okiem pasażera PKS

Sobota, 3 bm., dworzec PKS w Krakowie. Ruch duży. Tłok również. PKS uruchomiła już wiele nowych linii do miejscowości pozbawionych najciszej innych połączeń. Przecież to są ludzkie sprawy. I tak też trzeba je traktować. (H)

Jest godzina 13.30. Ktoś z potencjalnych, a raczej rzeczywistych, bo posiadający już bilet pasażerski, pyta u przejeźdnicy, choć ze zniecierpliwieniem dyspozytora ruchu: co z autobusem do godz. 13.10 do Myślenic. Pasażerowi wiadomo tylko, że dotąd nie odjechał.

Dyspozytor odpowiada równie ale za to mniej uprzejmie, że... nie jest od informowania i że-by go nie nudzić... Godzina 14. Ktoś z posiadających bilety pyta dyspozytora grzeecznie, acz z niepokojem: co z autobusem do Proszowic przez Słomniki na godz. 13.30. No tak, nie odjechał i nie wiadomo czy i kiedy odjedzie.

Dyspozytor powtórzył poprzednią formułkę dodając że właściwie pretensje odnie należy do własnego domu...

Można i tak prosić dyrekcji PKS, choć mocno to zalatuje anegdota... o nosie i tabakerce. Kolej od dawna już informuje swoich pasażerów o każdym opóźnieniu pociągu, a nawet przeprosza za ten fakt. Na dworcu PKS natomiast, choć również zaistniały jest megafon i głośniki — pewno korona by ko-



Podczas naprawy ulicznej szafy z łączami telefonicznymi trzela chwilę odpocząć. Fot. Janusz Uiberall

Towarzystwo Świadomego Macierzyństwa ma już znaczny dorobek

Cztery lata miały jak powstało w Krakowie Towarzystwo Świadomego Macierzyństwa. Poza setkami odczytów i spotkań w środowiskach studenckich, fabrycznych, inteligentnych i wiejskich, poza dyskusjami i szkoleniami w zespołach służby zdrowia, poza udzielaniem porad dla kobiet we wszystkich przychodniach „K” województwa, klinikach ginekologicznych i oddziałach położniczych w szpitalach — dziś kilka słów poświęćmy Wojewódzkiej Poradni Świadomego Macierzy-

stwa przy ul. Batorego 3. Poradnia ta codziennie w godz. 12-14 udziela porad z zakresu zapobiegania niepożądanym ciążom, leczenia bezpłodności, zaburzeń i nerwic seksualnych. Z poradni tej skorzystało już tysiące kobiet.

W najbliższych dniach poradnia będzie przyjmować pacjentki przez 4 godziny dziennie. Zaangażowani w niej specjalści: ginekolog, położnica, psycholog, psychiatry i psycholożki spieszą z pomocą wszystkim, którzy jej potrzebują.

Z jesienią br. Towarzystwo Świadomego Macierzyństwa uzyskało nowy piękny lokal w zabudowie Szarej Kamienicy przy Rynku Głównym 6. Lokal ten przystosowany zostanie do celów profilaktycznych i leczniczych i pomieści gabinety dla lekarzy wymienionych specjalności, laboratoria, pracownie i sale odczytów. Nowy lokal pozwoli jeszcze bardziej usprawnić pracę tej placówki. Celem poradni jest, by każde nowo narodzone dziecko było miłym i radosnym wydarzeniem w rodzinie, a nie nieprzyjemną niespodzianką.

»Bal Asów« finalem konkursu-plebiscytu

Tradycyjny jak sam, niedawno zamknięty nasz konkurs, stał się już również »Bal Asów«. Odbędzie się on w sobotę 10 lutego w salach Kombinatu TKS Korona. Właśnie w czasie »Balu!« ogłoszone zostaną wyniki plebiscytu, równocześnie też przeprowadzi się publiczne losowanie nagród, przeznaczonych dla uczestników konkursu.

Jeśli chcecie w miłym nastroju spędzić karnawałową sobotę — radzimy jak najwcześniej zapatrzeć się w zaproszenia. Wydawane są one w sekretariacie TKS Korona (ul. Pstrawskiego 9) w godz. 17-21 oraz w redakcji »Tempo« (ul. Wielopole 1) w godz. 11-14.

Bal będzie filmowany, a jego fragmenty włączane zostaną do nowego polskiego obrazu fabularnego pt. »Dziewczyna z dobrego domu«.

Na spacerze... Foto Wiesław Książek



masze MIASTO

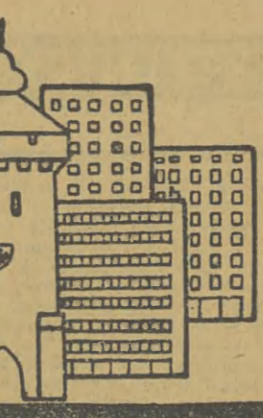
Coraz więcej materiałów w posiadaniu Komisji Historii Związku Metalowców

W ub. sobotę odbyło się w Krakowie posiedzenie głównej komisji historii Związku Zawodowego Metalowców w Polsce. Była to właściwie wyjątkowa sesja, której celem było zapoznanie się z działalnością komisji historii okręgu krakowskiego.

Na spotkaniu obecni byli m. in. z ramienia zarządu głównego Zw. Zaw. Metalowców — wiceprzewodniczący S. Jurczyński, przewodniczący głównej komisji historii — A. Woiciechowski, przewodniczący Pracę okręgowej komisji historii w Krakowie, którym kieruje tow. Władysław Dzierwa, mając w zastępstwie długoletniego i zasłużonego działacza związkowego Michała

Florkowa ocenione zostały wysoko. Komisja działa dopiero rok, a posiada już m. in. 3 sztandary (Kabela, Rydlówka i Armatury), które przechowywane były podczas okupacji przez tow. Antoninę Fiszczkę i Władysława Pietrzaka, kilkadziesiąt zdjęć (najstarsze z lat 1910 — 1911), dokumenty osobiste, wspomnienia ze strajków i walk z sanacją, listy z obozów koncentracyjnych. Jest tu np. list od tow. Mariana Łaptasia, pisany w grudniu 1943 własną krwią z Oświęcimia. 56 najcenniejszych eksponatów przekazała ostatnio krakowska komisja historii Zw. Zaw. Metalowców na wystawę XX-lecia PPR do Ośrodka Szkolenia Partijnego w Rynku Głównym.

Najbliższe plany pracy komisji to w dalszym ciągu zbieranie cennych materiałów, zaangażowanie dyrekcji i rad zakładowych 35 zakładów w województwie do pisania własnych kronik organizowanie spotkań z emerytami, najstarszymi działaczami związkowymi. Roboty jest dużo, zwłaszcza, że planuje się w przyszłości całkowite opracowanie i wydanie historii ruchu związkowego metalowców. Mimo ofiarnej pracy ponad 20 działaczy praca ta nie da pozytywnych rezultatów, jeśli nie włączy się do niej wszystkie zakłady, fabryki. (wk)



Nowy, piękny pawilon handlowy

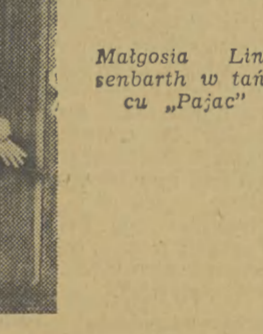
Mieszkańcy Cichego Kąka zabiegali o uruchomienie w tej partii miasta pawilonu handlowego od 1952 roku. Starania te doczekały się nareszcie realizacji. W dniu wczorajszym dyrektor MHD—Zachód E. Bomba przekazał oficjalnie do użytku piękny, nowoczesny pawilon handlowy przy ul. Chodowieckiego, na skraju stadionu Cracovii. W otwarciu pawilonu wzięli udział przedstawiciele KM PZPR, Prez. DRN Zwierzyniec, Wydziału Handlu i Krakowskiego Zjednoczenia Przedsiębiorstw Handlowych, a także przedstawiciele miejscowej ludności.

Pierwszych trzech klientów zostało obdarowanych drobnympomnikami. Niebawem pawilon zajmie się tłumem zainteresowanych. Jest to samoobsługowy pawilon ogólnospółzbowy, w którym powierzchnia sprzedaży wynosi ok. 60 m kw. Wydzielony

też został mały kącik sprzedaży artykułów gospodarczych, a jedno skrzydło przeznaczono na kiosk „Ruch”.

W przyszłości, w okresie letnim, przewidziana jest w pawilonie sprzedaż owocków napojów chłodzących i słodczy. Do tego celu przewidziane jest także ustawienie kilku stołków pod kolorowymi parasolami.

Tak więc po 10 latach starań, a po 1 roku budowy, stanął nareszcie w Cichym Kąku nowoczesnie urządony i tak potrzebny pawilon handlowy. (P)



Malgosia Linsenbarth w tancerki »Pajac«

Z ukosa

Numer 011 udziela od dłuższego już czasu wielu informacji np. na temat repertuaru kin, teatrów, dyżurów aptek itp. I tu właśnie zdarzają się dość często tzw. „nawalanki”. Korzystający z usług 011 skarżą się np., że często otrzymują mylne informacje, lub nie otrzymują ich w ogóle. W czasie niedawnych świąt liczni czytelnicy uskarżali się, że telefonicznie Biuro Złeczeń nie było w stanie podać adresów dyżurujących w czasie świąt aptek. Zdziwieni tymi obnienic otrzymywali odpowiedź, że „nie można podać, bo nie ma w gazecie”. Jakże pismo było źródłem niepowodzeń! Krakowskiego Biura Złeczeń nie wiemy — wiemy natomiast, że usługi tego typu nie powinny być oparte na tzw. „odwalaniu” z „Gazety” czy „Dziennika”, lecz na danych otrzymywanych przez 011 bezpośrednio od zainteresowanych instytucji, a więc krakowskiego Zarządu Aptek, Zarządu Kin itp. Nie jest to chyba zbyt skomplikowane. (rd)

Miedoszły szpieg — w więzieniu

Sąd Wojewódzki w Krakowie rozpatrywał sprawę Jana Gajdy oskarżonego o to, że usiłował nawiązać kontakt z obcym wywiadem.

20-letni Jan Gajda porzucił naukę i nigdzie nie pracował. Swoją wolny czas chciał zaoferować obcemu wywiadowi i w tym celu nawiązał już odpowiednie kontakty. Krakowska służba bezpieczeństwa uniemożliwiła mu działanie na szkodę interesów naszego kraju. Gajda stanął przed sądem, uznany winnym i skazany na 4 lata więzienia oraz utraty praw publicznych i obywatelskich praw honorowych na 2 lata. (S)

Kopciuszek (USA, 7 lat) — 16, 18, 20. KOLOROWE: „Winojawa nieznaną” (weg, 16 lat) — 18. — BIALADYNA — nieznaną.

SKAWINA. Juna: „Historia świąt ziemskich”; Hutnik: „Długa noc 1943”.

DYŻURY

CHIRURGICZNY: Wrocławska 11
INTERNISTYCZNY: Kopernika 17
OKULISTYCZNY: Kopernika 17
NEUROLOGICZNY: Botaniczna 1

APTEKI

Floriańska 15, Łobzowska 20, Klonopiecka 3, Al. 29 Listopada 17, Pl. Bohaterów Getta 18, Dzierżyńskiego 36b; Nowa Huta — Osiedle Wandy 23.

RADIO

Godz. 7.00: Muz. 7.30: Dziennik. 7.50: Muz. 8.30: Wiad. 8.35: Kurs jęz. angielskiego. 8.50: Opr. Me-10. „Wesoly autobus”. 11.00: Lachrino — melodie włoskie. 11.30: Gra Polska Kapela pod dyr. F. Dzierżanowskiego. 9.30: Przegład prasy literackiej. 9.40: Soliści w repertuarze rozrywkowym. 10.00: „Wesoly autobus”. 11.00: Aria z opery Pucciniego śpiewają Maria Callas, V. de Los Angeles, Nicolai Gedda, Tito Gobbi. 11.20: Audyca dla dzieci — Piosni z sztuki „Chata wuja Toma” z Teatru Rozmaitości. 11.35: Melodie taneczne. 12.05: Wiad. 12.15: „Na muzycznym ekranie”. 12.45: „Władz i weszery rękawic”. 13.00: Piosni Jana Galla śpiewa R. Gruszyński — baryton. 13.25: „Faron”, odc. 2 pow. B. Prusa. 13.45: Aud. dla dzieci „Błękitna szafeta”. 14.00: Zespoły i soliści w repertuarze rozrywkowym. 14.45: Publicystyka międzynarodowa. 15.00: Ludwik van Beethoven — „Egmont” — uwertura do dramatu Goethego. 15.10: Koncert Chór. Rozgłośni Wrocławskiej. Pr. dyr. St. Krukowski. 15.30: Dla dzieci odc. 13 pow. S. Golepcyca pt. „Nieopisany portret”. 16.00: Wiad. 17.00: Audyca regionalna. 17.45: Dzien. Krak. 17.55: Audyca dla młodzieży. — 18.05: Z cyklu: „Gwiazdy międzynarodowych festiwali” — śpiewa Milla Rissi. 18.20: Radio — reklama. 18.30: Wiad. 18.35: Uniwersytet Radowy „Co to jest spalanie”. 18.45: Gra zespołu A. Kurylowicza. 18.55: Muzyka i aktualności. 19.20: Aktualności literackie. 19.45: Giuseppe Verdi — „Otello”, opera. 21.00: Z kraju i ze świata. 21.27: Kronika sportowa (Sprawozdanie dziękuję z Narciarskich Mistrzostw Polski w Zakopanem). 21.50: d.e. opery. — 22.50: Muz. tan. 23.50: Ost. wiad.

TELEWIZJA

Godz. 18.00: „Znak Zorro” — film fab. prod. USA (odc. VIII). 18.30: Aktualności — magazyn inform. 18.55: Recital fortepianowy Haydee Leustanaun (Argentyna). 19.30: Dziennik TV. 20.00: „Stawka było życie” — program public. 20.30: „My i nasze dziegi” — felieton Elżbiety Jackiewiczowej. 20.50: „Prok sylvestrowa” — film fab. prod. radz. — dla młodzieży dozwolony.

Żeby się nie wściekły...

Jeśli co roku z dniami 1 i 2 lutego rozpoczyna się akcja szczepienia psów przeciw wściekliznie. (W leżących przy ul. Brodowej oraz Zagadłowicza). Szczepienie obowiązuje bezwzględnie wszystkich posiadaczy psów i w wypadku uchylenia się, stosowane będą porządkowe kary administracyjne. Na klada się również obowiązuje wszystkich miast i rejonów kraju. Krakowscy miłośnicy psów wstawiają najchętniej, że szczepienie to tylko formalność i że o wściekliznie już dawno nikt nie słyszał. Istotnie wścieklizna u psów należy obecnie do rzadkości, ale właśnie dlatego, że około 80 proc. poddawanych jest co roku szczepieniu ochronnym. Natomiast wśród tej nie szczepionej reszty wypadki zachorowań są stosunkowo dość rzadkie. Oto np. w 1959 r. — jak podaje „Trybuna Ludu” — 14 — leczniczo zamierzony 59 przypadków wścieklizny u psów i 24 u innych zwierząt domowych.

MAŁA KRONIKA

Na zebraniu naukowym Towarzystwa Miłośników Historii i Zabytków Krakowa dziś o godz. 19.30 w sali PAN Sławiłowiczki wyczyt odczyt Bronisław W. Schönborn pt. „Wystawa Krakowa w Rzymie i Florencji”. Odczyt ilustrowany będzie przezręczkami.

8 bm. o godz. 19 rozpoczyna się czytanie odczytów „O czarnej Afryce”. Odczyt wygłosi mgr Stanisław Mylewski w lokalu Miejskiej Biblioteki przy ul. 18 Stycznia 35. Pierwszy odczyt „Historia kultury czarnej Afryki”. Odczyt ilustrowany zdjęciami.

W środę o godz. 19.30 w auli PWSM, Basztowa 8 odbędzie się audycja w wykonaniu Barbary Śliwickiej (klasa VII PWSM) uroczyny prof. Zbigniewa Szlezera. Przy fortepianie prof. Zofia Zagajewska.

Rodzinny alkoholików zainteresowanych leczeniem nalogowych alkoholików winny zgodnie z art. 13 ustawy o zwalczaniu alkoholizmu, zgłaszać ich do leczenia do właściwych terenowych dzielnicowych komisji społeczno-lekarskich, działających przy wydziałach zdrowia i op. społ. prez. dziel. rad narodowych. Równocześnie komitet wzywa wszystkie osoby posiadające wiadomości o nie leczących się alkoholikach — i o alkoholikach znających się nad rodzinami, do zgłaszania ich, nawet anonimowo, do właściwych komisji społeczno-lekarskich do przymusowego leczenia alkoholików.

Kilkadziesiąt dzieci dziennikarzy i pracowników administracyjnych Krakowskiego Wydawnictwa Prasowego bawili się wesoło w ubiegłą niedzielę w Klubie Dziennikarzy Pod Gruszką. Rozpoczęcie wieku od 3 lat do 12 nie przekraczała w ogólnej wesołości. W pierwszej części wystąpił zespół tańca przy Szkole nr 5 (ul. Chocimska), który odtńczył z wercą siedem tańców. Szczególnie duże brawa otrzymał zespół za koczarka i czaradza oraz indywidualnie tancerka MAEGOSIA LINSNBARTH za taniec „Pajac”. Nie po raz pierwszy zresztą zespół ten występuje. Dyrektor tej Szkoły MICHAŁ SITARSKI kładzie duży nacisk na rozwój zespołów artystycznych i chętnie nimi objęła różne imprezy.

Impreza choinkowa w Klubie »Pod Gruszką«

Po części artystycznej nastąpiła ogólna zabawa, którą poprowadziła mgr ANNA LASON, mająca duże doświadczenie w dziedzinie pedagogiczno-tanecznej. Akompaniowała MARIA MACHLOWSKA. Po smacznym podwieczorku nastąpił moment kulminacyjny. Wspaniały Dziełek-Mróz (prywatnie pracownik transportu FRANCISZEK JAKUBEK) rozdał paczki z łakociami i odpowiednimi pouczeniami. Na zakończenie wyświetlono film kolorowy o „Królowie Śnieże”. Całością imprezy kierowali przewodniczący Rady Zakładowej MARIAN KUBIŃSKI oraz EDWARD J. TWICKI. (Sep)