

# Partia musi zawsze utrzymywać ścisłą więź z klasą robotniczą i całym narodem

Przemówienie radiowo-telewizyjne  
I sekretarza KC PZPR — Edwarda Gierka

TOWARZYSZE I OBYWATELE!  
RODACY!

W dniu dzisiejszym Komitet Centralny Polskiej Zjednoczonej Partii Robotniczej powierzył mi obowiązki I sekretarza. Zwracam się do Was w imieniu Partii.

W ostatnim tygodniu zaszły wydarzenia, które głęboko wstrząsnęły całym społeczeństwem i postawiły Ojczyznę w obliczu wielkiego niebezpieczeństwa. Miasta Wybrzeża — Gdańsk, Gdynia, Szczecin, Elbląg — stały się terenem robotniczych wystąpień, zaburzeń i starć ulicznych. Zginęli ludzie. Wszyscy przeżywamy tę tragedię.

Nie mogą nie cisnąć się na usta pytania: dlaczego doszło do tego nieszczęścia? Jak narodziły się i dlaczego nabrzmiały tak ostre konflikty społeczne? Czy są takie sprawy — przecież nasze wewnętrzne, domowe — których nie moglibyśmy rozstrzygnąć w inny sposób?

Jest naszym obowiązkiem — kierownictwa Partii i rządu udzielić Partii i narodowi pełnej odpowiedzi na te pytania. Będzie to odpowiedź trudna i samokrytyczna, ale będzie jasna i prawdziwa. Są bowiem u podłoża obecnej sytuacji w naszym kraju przyczyny, które wynikają z rzeczywistych trudności. Mamy prawo liczyć na zrozumienie tych trudności przez klasę robotniczą, przez całe społeczeństwo. Ale są i takie przyczyny, które wynikają z nieprzemysłowych koncepcji w polityce gospodarczej. Te będziemy usuwać. Żelazną regulacją naszej polityki gospodarczej i naszej polityki w ogóle musi być zawsze liczenie się z rzeczywistością, szeroka konsultacja z klasą robotniczą i inteligencją, respektowanie zasad kolegiałności i demokracji w życiu Partii i w działaniu władz naczelnych.

Ostatnie wydarzenia przypomniły nam w sposób bolesny tę podstawową prawdę, że Partia musi zawsze utrzymywać ścisłą więź z klasą robotniczą i całym narodem, że nie wolno jej utracić wspólnego języka z ludźmi pracy.

Naród nasz, który przeszedł przez tyle tragicznych doświadczeń, klasa robotnicza i jej Partia, które wydobły kraj z największej dziejowej otchłani, muszą znaleźć w sobie dość siły, rozważyć i odpowiedzieć, by zamętowi położyć kres, a stojące przed nami nabrzmiałe sprawy rozstrzygnąć w spokoju, zgodnie z interesami kraju.

O tych właśnie, niezwykle ważnych dla ludzi pracy i państwa polskiego sprawach, w poczuciu największej za nie odpowiedzialności mówiliśmy na dzisiejszym posiedzeniu Komitetu Centralnego i podjęliśmy konieczne decyzje. O nich właśnie chcę was drodzy rodacy poinformować.

Ostatnio podjęte decyzje w sprawie zmiany cen zwiększyły wydatki ludności na zakup artykułów żywnościowych.

Komitet Centralny zobowiązał Biuro Polityczne do rozpatrzenia w ciągu najbliższych dni możliwości poprawy położenia materialnego rodzin najmniej uposażonych i wielodzietnych, które w rezultacie ostatnio dokonanej zmiany cen najbardziej odczuły uszczerbek w swoich budżetach.

Musimy na ten cel wygospodarować niezbędne środki. Jest i wiele innych spraw, które boją ludzi pracy i wymagają być rozstrzygnięte. Wśród nich sytuacja kobiet pracujących, problem mieszkaniowy, sprawy młodzieży. Chcę was zapewnić, że wszystkie one będą z największą troską rozpatrywane przez kierownictwo Partii i Rządu i rozwiązywane stosownie do możliwości, i tylko stosownie do możliwości gospodarczych,

Jakimi będziemy dysponować, a te zależą od dobrej pracy nas wszystkich bez wyjątku.  
(DOKOŃCZENIE NA STR. 2)

## VII Plenum Komitetu Centralnego PZPR

# Edward Gierka I sekretarzem KC Partii

## Zmiany w składzie Biura Politycznego i Sekretariatu KC

WARSZAWA (PAP) — W dniu 20 grudnia 1970 r. odbyło się VII plenarne posiedzenie Komitetu Centralnego Polskiej Zjednoczonej Partii Robotniczej. Plenum dokonało oceny sytuacji w kraju i podjęło niezbędne uchwały.

Plenum przyjęło rezygnację Władysława Gomułka z funkcji I sekretarza KC i członka Biura Politycznego w związku z jego ciężką chorobą. Plenum powołało na staronisko I sekretarza KC — EDWARDA GIERKA.

Plenum przekazało Władysławowi Gomułce najlepsze życzenia szybkiego powrotu do zdrowia.

Plenum postanowiło zwolnić z obowiązków

PROLETARIUSZE WSZYSTKICH KRAJÓW, ŁĄCZMY SIĘ

# Gazeta

KRAKÓW  
21. XII. 1970 r.  
Nr 302 (7097)

PONIEDZIAŁEK

Rok XXII  
Cena 50 gr  
Wyd. A

# Krakowska

ORGAN KW POLSKIEJ ZJEDNOCZONEJ PARTII ROBOTNICZEJ



## Życiorys Edwarda Gierki

Urodził się 6. I. 1913 r. w Porąbce, pow. Będzin, w rodzinie górniczej. Po śmierci ojca, który zginął w wypadku w kopalni, wyemigrował w 1923 r. z matką do Francji, gdzie od 13 roku życia pracował jako górnik w kopalni.

Przez szereg lat brał aktywny udział w pracy francuskich związków zawodowych (CGTU). W 1931 r. wstąpił w szeregi Francuskiej Partii Komunistycznej, uczestniczył w walkach klasowych francuskiego proletariatu, kierował akcjami strajkowymi, rozwijał działalność w robotniczym towarzystwie kulturalno-oświatowym. W 1934 r. za udział w strajku górników został aresztowany i wysiedlony z Francji do Polski. W 1937 r. powtórnie emigruje, tym razem do Belgii, gdzie pracuje znów jako górnik. Łącznie w kopalniach przepracował 17 lat. Na terenie Belgii prowadził żywą działalność polityczną w szeregach Komunistycznej Partii Belgii. W czasie okupacji, przebywając w Belgii, uczestniczył w ruchu oporu walczącym z hitlerowcami.

Po wojnie brał udział w organizowaniu na terenie Belgii Związku Patriotów Polskich, Polskiej Partii Robotniczej i kierował działalnością Rady Narodowej w Belgii, której był przewodniczącym ponad dwa lata.

W 1948 r. po powrocie do Polski rozpoczął pracę w Komitecie Centralnym PPR, a od 1949 r. — w aparacie partyjnym na Śląsku jako sekretarz KW PZPR w Katowicach. Kończył zaocznie wyższe studia jako inżynier górniczy.

W 1954 r. na II Zjeździe Partii został wybrany członkiem KC PZPR i podjął pracę w KC jako kierownik Wydziału Przemysłu Ciężkiego.

Na VI Plenum KC w 1956 r. wybrany został sekretarzem KC, na VII Plenum w tymże roku — członkiem Biura Politycznego KC, które to funkcje od 1957 r. łączył ze stanowiskiem I sekretarza KW PZPR w Katowicach. Po IV Zjeździe Partii w 1964 r. oraz następnie po V Zjeździe Partii w 1968 r. wszedł ponownie w skład Biura Politycznego KC PZPR.

Posel na Sejm od 1952 r.

Odznaczony Orderem Budowniczych Polski Ludowej, Sztandaru Pracy I Klasy i innymi odznaczeniami.

Na VII Plenum KC PZPR 20 grudnia 1970 r. wybrany I sekretarzem Komitetu Centralnego Polskiej Zjednoczonej Partii Robotniczej.

członków Biura Politycznego i sekretariatu KC: Bolesława Jaszczuka, Zenona Kliszkę i Ryszarda Strzeleckiego oraz z obowiązków członka Biura Politycznego Mariana Sychalskiego.

Plenum powołało: Do składu Biura Politycznego KC: EDWARDA

WARSZAWA (PAP)

BABIUCHA, PIOTRA JAROSZEWICZA, MIECZYSLAWA MOCZARA, STEFANA OLSZOWSKIEGO i JANA SZYDLAKA;

Na zastępców członków Biura Politycznego KC: WOJCIECHA JARUZELSKIEGO, HENRYKA

JABŁOŃSKIEGO i JÓZEFA KĘPĘ.

Plenum powołało do składu Sekretariatu KC: EDWARDA BABIUCHA, KAZIMIERZA BARCIKOWSKIEGO i STANISŁAWA KOCIOŁKA.

Plenum zobowiązało Biuro Polityczne do rozpatrzenia w ciągu najbliższych dni przedsięwzięć, zmierzających do poprawienia położenia materialnego rodzin najmniej uposażonych i wielodzietnych, które w rezultacie ostatnio dokonanej zmiany cen poniosły najbardziej odczuwalny uszczerbek w swoich budżetach.

## Skład Biura Politycznego KC PZPR

CZŁONKOWIE: Edward BABIUCH, Józef CYRANKIEWICZ, Edward GIEREK, Piotr JAROSZEWICZ, Stefan JĘDRYCHOWSKI, Stanisław KOCIOŁEK, Władysław KRUCZEK, Ignacy LOGA-SOWIŃSKI, Mieczysław MOCZAR, Stefan OLSZOWSKI, Jan SZYDLAK, Józef TEJCHMA.

ZASTĘPCY CZŁONKÓW: Henryk JABŁOŃSKI, Mieczysław JAGIELSKI, Wojciech JARUZELSKI, Józef KĘPA.

## Skład Sekretariatu KC PZPR

Edward GIEREK — I sekretarz KC PZPR, Edward BABIUCH, Kazimierz BARCIKOWSKI, Stanisław KOCIOŁEK, Mieczysław MOCZAR, Stefan OLSZOWSKI, Artur STAREWICZ, Jan SZYDLAK, Józef TEJCHMA.

## ZSRR ponownie potwierdza pełne poparcie dla ZRA

W publikowanym w niedzielę w Kairze komunikacie o pobycie w ZRA delegacji KPZR z sekretarzem KC KPZR Borisem Pomarierem na czele, podkreśla się jednoznacznie stanowisk KPZR i Arabskiego Związku Socjalistycznego w sprawie dróg rozwiązania kryzysu bliskowschodniego na podstawie wprowadzenia w życie wszystkich postanowień rezolucji Rady Bezpieczeństwa NZ z 22 listopada 1967.

## Jedna z najnowocześniejszych w Europie

# Odlewnia w Śremie oddana do użytku

W niedzielę przekazano do eksploatacji drugi oddział odlewów średnich Odlewni Żelaza w Śremie wjeżdżającemu do użytku kolejnego kompleksu obiektów nowego oddziału zakończył się II etap budowy tej największej i najnowocześniejszej odlewni w kraju. W Śremie czynna jest już odlewnia, która dostarczać będzie odlewy małe, do 100 kg wagi. Po zakończeniu budowy w 1972 r. Zakłady w Śremie dostarczać będą rocznie blisko 80 tys. ton skomplikowanych odlewów do silników okrętowych i kolejowych oraz obrabiarek — głównie dla zakładów „Cegielniczego” w Poznaniu.

Nowy oddział odlewów śremiejskiej (budowany w 31 miesiącach) należy do najnowocześniejszych tego typu obiektów w Europie zarówno pod względem wyposażenia technicznego, stosowanej technologii jak i wskaźników wydajności pracy. Pełna automatyzacja przerobu mas formierskiej pozwala na szybkie uzyskanie projektowej zdolności produkcyjnej i podniesienie jakości odlewów. W odlewni poprawiono wydajność warunków bhp, 20 bm, w hali odlewni odbyło się spotkanie członków brygad budowlano-montażowych i załogi zakładu. Na spotkanie przybył gospodarz Wielkopolski i sekretarz KW PZPR w Poznaniu Czesławem Kończalem. Najbardziej zasłużeni projektanci, budowniczy i pracownicy odlewni otrzymali odznaczenia, przyznane im przez Radę Państwa. Krzyżem Kawalerskim Orderu Odrodzenia Polski udekorowano Antoniego Śniedzińskiego, brązową odznaką, pracującego w tym zawodzie 50 lat, dyr. „Przedlewni” Leszka Datę i Alojzego Łuczaka, dyr. Pozn. Przedz. Budownictwa Przemysłowego.

## Komunikat o stanie zdrowia WŁADYSŁAWA GOMUŁKI

WARSZAWA (PAP) — W związku z chorobą Władysława Gomułka publikujemy następujący komunikat o jego stanie zdrowia:

Od kilku tygodni wystąpiły u pacjenta zaburzenia w zakresie układu krążenia, powodujące przemijające zakłócenia sprawności widzenia. Został wówczas poddany badaniu lekarskiemu przez prof. dr T. Krawczyka — kierownika Kliniki Okulistycznej Akademii Medycznej w Lublinie, członka Polskiej Akademii Nauk, który zalecił wypoczynek i leczenie farmakologiczne.

W dniu 19 grudnia 1970 r. w godzinach rannych powyższe dolegliwości pojawiły się ponownie w stopniu nasilonym i konsylium lekarskie w składzie: prof. dr Z. Askanas, doc. A. Czyżyk i dr S. Włodarczyk zaleciło leczenie szpitalne, któremu pacjent się poddał. Rozpoznano podwyższenie ciśnienia tętniczego, zaburzenie krążenia, prowadzące do przejściowego upośledzenia widzenia oraz stan ogólnego przemęczenia.

## «LUNOCHOD-1» bada kratery księżycowe

MOSKWA (PAP) — Agencja TASS przekazała w niedzielę komunikat, że 20. m. o godz. 4.26 rano, czasu moskiewskiego przeprowadzono kolejny seans łączności radiowo-telewizyjnej z radzieckim

automatycznym pojazdem samobieżnym „Lunochod-1”. Na początku seansu łączności, „Lunochod” znajdujący się wewnątrz niezbyt głębokiej kotliny o średnicy około 50 metrów, wyszedł na jego brzeg i zaczął poruszać się w kierunku południowym. Trasa poruszania się „Lunochoda” przebiegała po równinie, na której była znaczna ilość małych kraterów. Chwilami, w polu widzenia telewizyjnych kamer „Lunochoda” pojawiały się przymy kamieni wielkości od 10—15 cm.

Pod koniec seansu „Lunochod” zszedł do krateru o średnicy około 100 metrów i kacie nachylenia zbocza 10 stopni. Po zatrzymaniu się pojazdu w środkowej części tego krateru uzyskano panoramiczny obraz okolicy, na którym widoczna była znaczna liczba kamieni o ostrych krawędziach wielkości od 20—30 cm.

W trakcie tego seansu łączności radiowo-telewizyjnej „Lunochod” przebył odległość 337 metrów, dokonując przy tym badań własności fizycznych i mechanicznych gruntu księżycowego. Badano zwłaszcza charakter gruntu na wewnętrznych zboczach i na dnie krateru, w którym zatrzymał się „Lunochod”.

## Delhi KIEDY WYBORY W INDIACH?

Po nieoczekiwanej decyzji kierownictwa Partii Kongresowej, aby na czas nieokreślony odłożyć wybory do władz partii i jej doroczny zjazd odbyły się pogłoski na temat przyspieszenia wyborów powszechnych w Indiach. I Gandhi zapytana, kiedy odbędzie się wybory, nie udzieliła bezpośredniej odpowiedzi, oświadczając, iż ustalenie terminu wymaga rozważenia ogólnej sytuacji i zasięgnięcia opinii wielu osób.

## Altenburg ODSŁONIĘCIE POMNIKA KU CZCI POMORDOWANYCH POLAKÓW

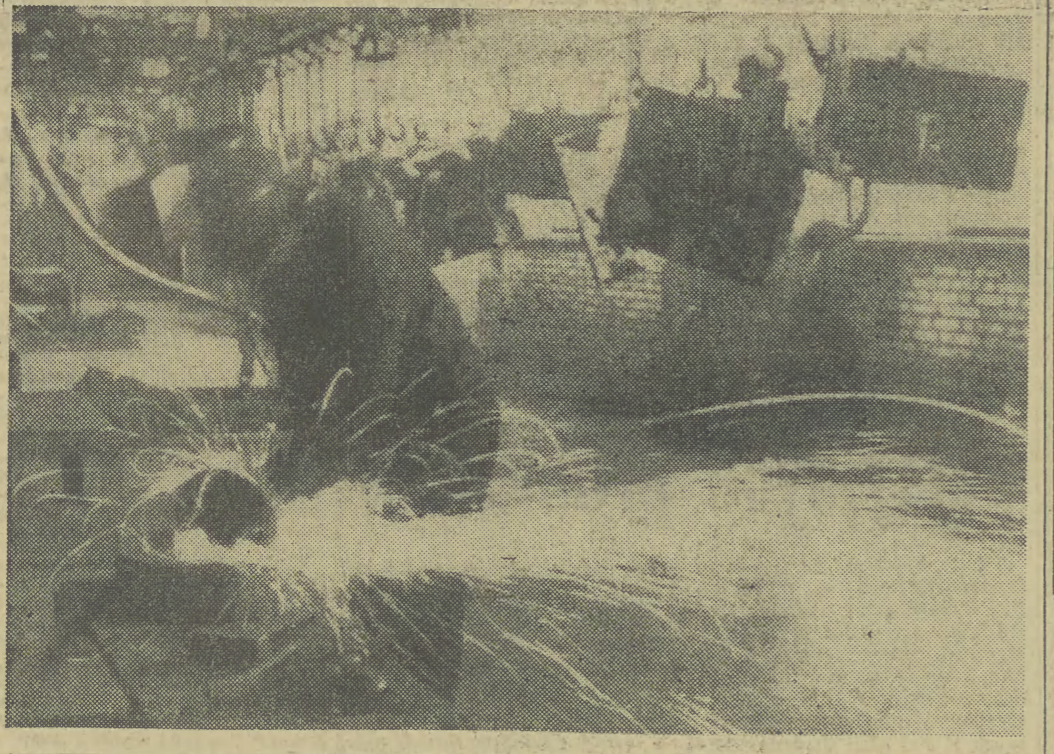
Na cmentarzu w Altenburgu w okręgu Lipsk (NRD) został odsłonięty pomnik z wyrytymi na nim nazwiskami 71 Polaków, którzy spoczęli tu w wspólnej mogile. Ich grobami usłany był dotychczas teren tego regionu.

## Żidda ROZMOWY ARAFAT — FAJSAL

W stolicy Arabii Saudyjskiej Żiddzie, odbyły się w sobotę rozmowy między przywódcą Palestyńczyków J. Arafatem a królem Fajsałem.

## Konakri PROPOZYCJA UTWORZENIA WSPÓLNEGO KOMITETU OBRONY

Rząd Republiki Gwiney powitał z zadowoleniem propozycję Sierra Leone o utworzeniu wspólnego komitetu obrony, w skład którego wchodziłby przedstawiciel Sierra Leone, Liberii i Gwiney.



## Jubileusz Teatru Ludowego

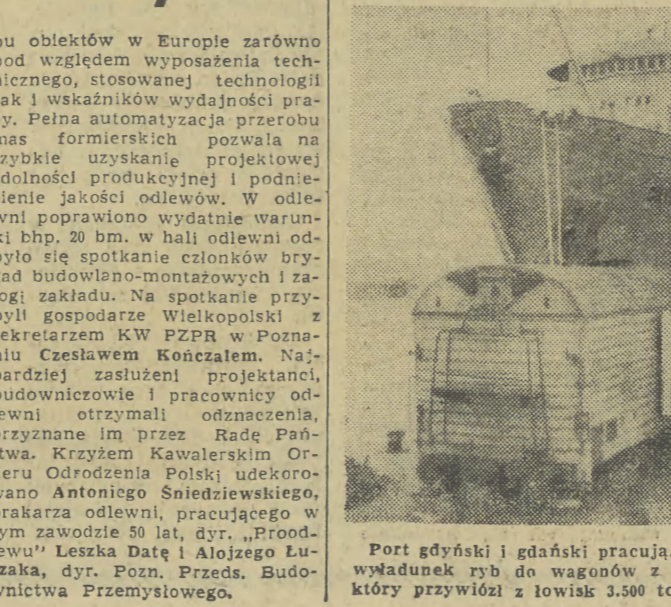
# To już 15 lat...

(INF. WL.) Uroczystości jubileuszowe — z okazji 15-lecia — Teatru Ludowego w Nowej Hucie rozpoczęły się w sobotę 19 bm. przedstawieniem „Kordiana”, który aktualnie znajduje się w repertuarze najmłodszej krakowskiej sceny. Po spektaklu długo trwało odczytywanie depezy i listów gratulacyjnych; od Ministerstwa Kultury i Sztuki, władz miasta i dzielnicy, teatrów

## Zmarł prof. dr Bronisław Giędosz

W nocy z piątku na sobotę zmarł w Krakowie dr Bronisław Giędosz — profesor Akademii Medycznej w Krakowie, kierownik Katedry i Zakładu Patologii Ogólnej i Doświadczalnej AM. Był rektorem i prorektorem Akademii Medycznej, był członkiem Prezydium RN m. Krakowa, był przewodniczącym Komisji Zdrowia i Opieki Społecznej, wiolektami radny.

Prof. Giędosz z profesjonalnymi sukcesami łączył działalność społeczną. W Krakowie należał do założycieli oddziału miejskiego Polskiego Komitetu Pomocy Społecznej i stał na czele tej placówki. Zmarł prof. Bronisław Giędosz, chylący głowę nad trudną ścieżką naukową i wielkiego przyjaciela ludzi.



Port gdynijski i gdański pracują. Na zdjęciu na Nabrzeżu Polskim wyładunek ryb do wagonów z bazy rybackiej „Gryf Pomorski”, który przywiózł z łowisk 3.500 ton mrożonych filetów rybnych.



PLANY I ZADANIA ROZWOJOWE WYŻSZEJ SZKOŁY ROLNICZEJ

W INTERESIE POSTĘPU NAUKI I GOSPODARKI

PROF. DR TADEUSZ RUEBENBAUER rektor WSR w Krakowie



Rok akademicki 1970/71 rozpoczęła Wyższa Szkoła Rolnicza w nowej strukturze organizacyjnej. Struktura ta pozwalająca Uczelni skoncentrować kadre naukowo-dydaktyczną oraz zintegrować bazę wyposażeniową obejmuje obecnie: 20 Instytutów Wydziałowych, 4 Samodzielne Katedry Wydziałowe oraz poprzędnie istniejące: 3 Instytuty Międzywydziałowe, 4 Studia Międzywydziałowe, 1 Zakład Międzywydziałowy, 1 Pracownię Międzywydziałową, Bibliotekę Główną. W trakcie organizacji znajduje się Centralne Laboratorium Pomiarowe. W skład Uczelni wchodzi obecnie 35 jednostek organizacyjnych w miejsce dotychczasowych 93. Nowe ramy organizacyjne uległy w roku 1971 doskonaleniu i wypełnieniu treścią, zapewnijacą dalszy, ciągły rozwój i dostosowanie działalności Uczelni do potrzeb nauki i życia gospodarczego kraju.

gadnienia wzrostu potencjału kadrowego.

W zakresie rozwoju kadr naukowo-dydaktycznych dla potrzeb Uczelni przewiduje się utrzymanie i doskonalenie tradycyjnej formy doktoratów przez asystentów oraz przez dalszą rozbudowę studiów doktoranckich. Postawiamy zwiększyć, szczególnie w deficytowych dyscyplinach, ilość szkoleniowych staży młodych pracowników naukowych w innych ośrodkach naukowych w kraju i za granicą. Zamierzamy precyzować zadania w indywidualnych planach rozwoju naukowego młodych pracowników, systematycznie dokonywać oceny uzyskiwanych wyników i stosować bodźce indywidualnego zainteresowania wobec zdolnych pracowników, legitymujących się osiągnięciami naukowymi i dydaktycznymi, ludzi ideałowych i zaangażowanych w życie społeczno-polityczne. Podobne zasady zamierzamy wprowadzić też w stosunku do wykładowców i pracowników naukowo-dydaktycznych posiadających stopnie naukowe. Prawidłowy dalszy rozwój na krętych trzech głównych kierunkach pracy Uczelni wymagać będzie zabezpieczenia odpowiedzialnej bazy pomieszczeniowej i wyposażeniowej. Zapoczątkowana rozbudowa nowych obiektów naukowo-dydaktycznych dla Wydziału Rolniczego i Ogrodniczego będzie mogła zaspokoić tylko część potrzeb. Żywotną sprawą dla Uczelni jest dalsza rozbudowa bazy pomieszczeniowej, dydaktycznej i badawczej dla Wydziałów: Leśnego, Melioracji Wodnych z Oddziałem Geodezji i Urzędów Rolnych oraz dla Wydziału Zootechnicznego. Szczególnie ważną funkcję dla wszystkich nakreślonych kierunków rozwoju Uczelni spełniają Rolnicze i Leśne Zakłady Doświadczalne. Zaplanowany ich rozwój w zakresie produkcji, modernizacji urządzeń i organizacji pracy powinien przynieść wzrost produkcji towarowej i stworzyć lepsze warunki dla szkolenia praktycznego studiujących młodzieży oraz wykonywania prac badawczych przez kadre naukowe.

UNOWOCZEŃNIENIE PROGRAMU STUDIÓW

Jednym z głównych kierunków działalności Uczelni jest rozwój i doskonalenie procesu dydaktyczno-wychowawczego. W zakresie tej działalności (tzn. kształcenia młodzieży na studiach stacjonarnych i zaocznych, wprowadzania się w bieżący rok akademicki) unowocześniono zarówno plany jak i programy nauczania. Na Wydziale Rolniczym rozwijane są nowe specjalizacje, m. in. doradztwo rolnicze przygotowujące specjalistów dla potrzeb rolnictwa województwa. Wraz z nowymi planami nauczania nasila się działalność mająca na celu podwyższenie sprawności i poziomu nauczania oraz kształtowania socjalistycznej postawy młodzieży. W dalszym ciągu będzie się realizować i wprowadzać konsekwentnie jednolity dla wszystkich ogniw Uczelni plan pracy dydaktyczno-wychowawczej. Zwracać się będzie przy tym szczególną uwagę na pracę fizyczną młodzieży jako element wychowawczy.

Zwiększenie udziału Uczelni w rozwiązywaniu problemów

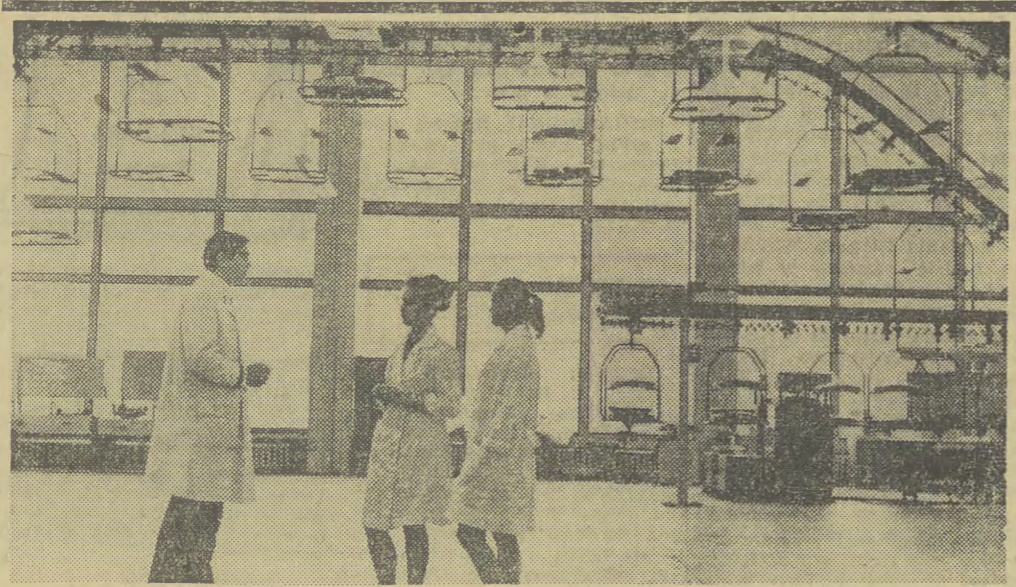
Wzrost udziału Uczelni w rozwiązywaniu problemów szczególnie ważnych dla gospodarki narodowej, zwłaszcza w rejonie Polski Południowej. Właściwa realizacja tych zadań wymaga odpowiedniego ukierunkowania polityki naukowej. Przyjmujemy więc zasadę preferowania prac stosowanych i tych z podstawowych, których wyniki mogą być wykorzystane w pracach naukowo-badawczych o charakterze perspektywicznym i stosowanym. Dążymy do zwiększenia ilości uczelnianych i wydziałowych zespołów naukowo-badawczych. Dokonyujemy koncentracji środków inwestycyjnych, jakimi dysponuje Uczelnia, przeznaczając je na badania szczególnie ważne. Wprowadzamy również zasadę finansowania konkretnych zadań naukowo-badawczych oraz rozwijania współpracy z instytucjami pozauczelnianymi w oparciu o wieloletnie umowy. Duży nacisk położymy też na koncentrację działalności Zakładu Upowszechniania Nauki i Zespołu pracowników naukowych dla przyspieszenia wdrażania i upowszechniania wyników badań, zapewniających uzyskanie szybkich efektów w produkcji.

OPIEKA NAD MŁODĄ KADRĄ

Następną dziedziną spraw, stanowiących przedmiot szczególnej troski Uczelni są za-

KONCENTRACJA ZADAŃ NAUKOWYCH

Drugim, podstawowym kierunkiem działalności uczelni jest rozwój badań w zakresie węzłowych problemów ważnych dla gospodarki narodowej. W latach 1966-1969 prowadzono w Uczelni średnio 840 tematów badawczych rocznie. Duży udział stanowiły w nich prace wyizolowane i drobne. Podejmowane w tym czasie próby koordynacji i integracji badań nie dały większych rezultatów. Jedynolity plan prac naukowo-badawczych w Uczelni na lata 1971-75 składać się będzie z 16 kierunków i 32 problemów. W tematach i zadaniach ustalonych na rok 1971 i lata następne, przewiduje się



Zaloga Zakładów „Chromatron” w Moskucie, wytwarzających lampy kieszonkowe do telewizorów, zobowiązała się do uczczenia XXIV Zjazdu KPZR, w pierwszym kwartale przyszłego roku podwoić produkcję. Na zdj.: fragment hali montażu. CAF — TASS



Autobus pnie się powoli na szczyt wzgórza. Gospodyni z koszykiem na kolanach ożywia się: właśnie dojeżdżamy do Brzozówki. Odczytują na drogowskazie: Kraków 15 km. Za oknami przesuwa się obrazy w późnojesiennych barwach — nagie sady, linie wiatrolomów, ciemne pasy roli przetykane pasmami zieleniejących ozimów. Po obu stronach drogi stoją szeregi domów — mury, nierzadko wille. To ten dom — mówi kobieta, przynosząc koszyk na ramię.

Na podwórzu przed ceglannym, parterowym domem krząta się grupa ludzi. Obok zabudowań gospodarskich — rozpoczęła budowa pomieszczenia na sprzęt Kółka Rolniczego. Młoda kobieta, stawiając wiadro z wodą na ganku, odpowiada na podziwienie. Zaraz poproszę męża — mówi, oddalając się w kierunku sterczących, nieczym kominów, filarów, stanowiących szkielet owej szopy na maszyny.

Kiedy młody człowiek, przedstawia się jako Władysław Ludzik, wydaje mi się przez moment, że zaszło nieporozumienie. W Komitecie Powiatowym Partii tow. Stanisław Ciał mawia: w tym czasie z Brzozówki, wymienił cały szereg jego społecznych funkcji, opowiadał o wzorowym gospodarstwie. Przypuszczałem, że spotkam człowieka już dobrze pod czterdziestkę. Wyjaśniłem cel moich odwiedzin. — Wście, redaktorze — powiada trochę zazenowany — akurat dobry przypadek zdarzył, że jest dziś u mnie przewodniczący Prezydium GRN w Przybysławicach, Paweł Kolarzki. On wam najlepiej wszystko opowie.

Wyjaśniłem cel moich odwiedzin.

— Wście, redaktorze — powiada trochę zazenowany — akurat dobry przypadek zdarzył, że jest dziś u mnie przewodniczący Prezydium GRN w Przybysławicach, Paweł Kolarzki. On wam najlepiej wszystko opowie.

KARTKI Z ŻYCIORYSU

Władysław Ludzik ma 81 lat. Urodził się jako ósme i ostatnie dziecko, ale jako syn — jedynek. Z siedmiu siostr tylko dwie zostały na wsi, jednak ojcowiznę odziedziczył on. Tak, miał warunki, aby iść do miasta, albo przynajmniej podjąć pracę w Krakowie. W szkole uczył się dobrze, dużo czytał. Ba, nawet od 1956 r. prowadził wiejski punkt biblioteczny o skromnym wyposażeniu. Władysław miał trzynastoletni brat, zachorował ciężko, umierał. Wtedy ojciec, który prowadził gospodarstwo w Brzozówce, przyjechał do Krakowa, aby zobaczyć, jak żyje w mieście. Ojciec nie zostawił mu nie prócz ziemi i szacunku do niej, i może jeszcze zamilował do pracy społecznej. Był bowiem przed wojną aktywnym Kasy Stefczyka i radnym w gminie. Ale wiedzę rolniczą — tę racjonalną i pełną — zdobywał Władysław na kursie przysposobienia rolniczego, który przed z górą dziesięć laty współorganizował. Reszty dope-

niły długie, zimowe wieczory nad książką. W 1952 r. wstąpił Władysław w szeregi PZR stając się z biegiem lat pierwszym w gromadzie działaczem i zdobywając w swojej wsi autorytet. W Brzozówce pełni funkcję sołtysa, przewodniczącego wiodącego Kółka Rolniczego i I sekretarza POP, w gromadzie jest radnym GRN i członkiem

mem sołtysa grupy ludzi zamierzających potrzebny sprzęt. Dużo serca i pracy włożył Władysław w organizację tego Kółka. Najpierw były kłopoty z zakupem w PZGS przyrządów do traktorów. Dopiero pomoc towarzyszy z KP ten problem rozwiązała. Teraz wobec zbliżającej się zimy, najistotniejszą kwestią staje się sprawa

ŁUDZIE Z PARTYNĄ LEGITYMACJĄ

SOŁTYS Z BRZÓZÓWKI

HENRYK CYGANIK

Prezydium Gromadzkiej Rady. Ponadto aktualnie wchodził w skład Plenum KP Partii.

W TROSCE O ZIEMIĘ

Gromada Przybysławice liczy sobie 8 wsi. W sumie 1600 ha. Kiedyś były to majątki dworu w Korzkwi. Do dziś po ostatnim korzkiewskim dzieźdzu, pozostał tylko zameczek. Ostatnim najbogatszym tu „gospodarzem” był przedwojenny minister, który miał w Owczarach 80-hektarowy majątek.

Dziś ziemia jest mocno rozdrobniona. Najwięcej gospodarstw — 2-hektarowych. Najbardziej daje się we znaki brak łąk. Mimo to wyniki hodowli przekraczają wyrażnie przeciętną w powiecie. Świeta natomiast rozwija się siewnictwo.

— Moje gospodarstwo — opowiada Władysław — obejmuje 4,5 ha, w tym jeden hektar sadu. Uprawiam obok czterech podstawowych zbóż (przede wszystkim pszenicę, żyto, jęczmień i owies) w tym samym czasie uprawiam też maliny, a także jagody. W tym roku udało mi się uzyskać bardzo dobry plon malin. W tym roku udało mi się uzyskać bardzo dobry plon malin. W tym roku udało mi się uzyskać bardzo dobry plon malin.

— Brak rok do pracy rozciąga się na pełno w dużym stopniu Kółka Rolnicze.

Maszyny, to dobrodziejstwo dla wsi — wtrąca przewodniczący. — Np. najęcie do orki jednokonnego zaprzęgu na jeden dzień kosztuje 300 zł, dwukonnego — 400. Tę samą pracę wykonają może traktor w ciągu godziny. Cena 80 zł. Ziemi trzeba dać więcej, aby móc wziąć z niej jak najwięcej chleba. Ale równocześnie trzeba szanować ludzką pracę. Kółka Rolnicze w Brzozówce posiada cztery zestawy ciągnikowo-pompy, agregat omlotowy i sprzęt konny. Cały park maszynowy zakupiono z funduszu rozwoju rolnictwa. Pięć nad nim sprawuje właśnie Władysław, który był przewodniczącym Kółka jeszcze długo przed marcem 1970 r., kiedy zdecydowano, że będzie ono Kółkiem wiodącym w gromadzie.

OD WIOSNY AŻ PO PÓŹNĄ JESIEN...

Codziennie już o czwartej rano gromadzą się przed do-

wa garaży. W Brzozówce nie ma gruntów gromadzkich. Tu nawet zebrania odbywają się w prywatnym mieszkaniu sołtysa. Zatem i garaże przyszło budować na Władysławowej ziemi.

Spoglądam przez uchylone

U drogowców i kolejarzy trwa pełne pogotowie. Zima tuż tuż — trzeba więc z każdym dniem być przygotowanym na spadek temperatury i opady śniegu. Jak drogowcy i kolejarze przygotowani są do tegorocznej „batalii zimowej”

Zaczynają od drogowców. Rok rocznie sumy przeznaczane na prowadzenie akcji zimowej systematycznie rosną. O ile np. w roku 1960 w naszym województwie wydano na walkę ze śniegiem i gołoledzią ponad 5,5 mln zł,

sytuacja na drogach ulegnie pogorszeniu.

Dokładna analiza przeprowadzona przez WZDP wykazała, że w latach poprzednich szatowano funduszami niekiedy zbyt hojnie: np. czy to było potrzebne czy też nie, spiano żużel i piasek na całych odcinkach dróg przez o-

drzwi. Przy budowie krząta się czterech mężczyzn.

— To traktorzysta — wyjaśnia Władysław. — Jan Góda, Stanisław Masiej, Jan Łudzik i Aleksander Janik. Po skończonej pracy zausza coś to czyni społeczeństwo. Ludzie tu są chętni. Przekonano się szybko, że wystarczy co robimy, robimy dla siebie. Na razie budujemy mieszkanie, ale trzeba nam już myśleć o świetlicy czy klubie. Zeby chociaż zebranie było gdzie zwołać, punkt biblioteczny urządzać, bo przecie dokąd będą książki w domu trzymały. Mamy tu jeszcze wiele spraw do załatwienia. Choćby zaopatrzenie sklepu, które wystarczy porównać ze sklepem sąsiadujących wsi. Ciągnąć (nie w podziękowanie okuskiem), aby wyrobić sobie zdanie o Rejonowej Spółdzielni Zaspaczenia i Zbytu... Albo praca partyjna. W całej gromadzie mamy 130 towarzyszy. POP w Brzozówce liczy 11 gospodarzy — członków Partii. Powiadają w Komitecie Powiatowym, że cyfry to imponujące, ale Brzozówka liczy sobie 90 parulie zagród. Do zrobienia jeszcze dużo, a sami przecie wście, ile wysiłku wymaga zdobycie autorytetu.

Późno wieczór siedzimy przy stole, sącąc domowe porcelankowe wino. Zina Władysławowa użala się na swojego męża — „obejźwiata”, powołując się na uwagi sąsiadów: I po co sobie, Władku, roboty przydajesz? Ale użalając się rozumie równocześnie, że tak musi być. Bo każdej wsi należałoby żyć takich młodek, pełnych zapału i poświęcenia, a przy tym obeznych w potrzebach i problemach gromady — świadomych swojej społecznej funkcji działaczy.

Władysław Ludzik, na dwudziestopięcioletnie PRL został odznaczony Brązowym Krzyżem Zasługi. Skromny aktywista, roztropny rolnik, troskliwy sołtys, życzyłby człowiek z partyjną legitymacją — takim ludziom powierzamy chętnie losy naszej wsi.

ŚLADEM NASZYCH PUBLIKACJI

REKLAMACJA BYŁA ŚLUSZNA

Nawiązując do notatki krytycznej pt. „Od 29 sierpnia” Zakłady Wyrobów Kutyńskich Sosnowcu piszą m. in.:

1. W pełni przynajmniej słuszność krytycznej notatki. 2. Reklamacją na butle turystyczne 2 kg zgłoszoną przez ob. Janusza Gajewskiego po kontroli uznaliśmy za słuszną i zlecieliśmy wystanie pełnosprawnej butli pod adresem ob. reklamującego. 3. W naszym przedsiębiorstwie sprawy reklamacji są powierzone specjalnemu pracownikowi. W okresie, w którym omawiana reklamacja powinna być załatwiona, pracownik ten był chory (przez kilka tygodni). Oddelegowany w zastępstwie pracownik, niestety wskutek nawału pracy, nie zdołał załatwić wszystkich otrzymanych reklamacji w sposób właściwy i terminowy. Przeproszając za zwłokę informujemy że butla została ostatecznie wysłana.

Z CHWILĄ ROZPOCZĘCIA BUDOWY OSIEDLA

W związku z notatką pt. „Przed pawilonem meblowym” — Prezydium Dzielnicowej Rady Narodowej Zwierzyniec w Krakowie — Wydział Gospodarki Komunalnej i Mieszkaniowej informuje, że sprawa uporządkowania zieleni oraz chodnika w ul. 18 Sierpnia na odcinku między pawilonem meblowym i pawilonem jądrowym będzie aktualna z chwilą rozpoczęcia przez DIM XIII budowy osiedla mieszkaniowego w tym rejonie. Teren powyższy stanowi własność prywatną i w tej chwili koszty związane z jego wywłaszczeniem byłyby nieproporcjonalnie wysokie w stosunku do zamierzonej inwestycji. (wb)

PRZED BATALIĄ ZIMOWĄ

ANDRZEJ STANOWSKI

w roku 1965 już 42 mln zł, to ubiegłoroczna zima pochłonięła sumę blisko 75 mln zł.

W tym roku wydatki na akcję zimową ustalono w WZDP na nieco niższym poziomie — w granicach 55-60 mln zł, a to ze względu na zmianę systemu finansowania całej akcji. Nakłady będą brane bowiem po raz pierwszy z ogólnych funduszy przeznaczonych na utrzymanie dróg w naszym województwie. Słowem — jeśli więcej pieniędzy wydamy w zimie, mniej będziemy mieli funduszy w lecie na kapitalne remonty dróg. Jednakże zmniejszenie nakładów na akcję zimową nie oznacza wcale, że

kolejarzom szczególnie dają się we znaki opady śniegu, zwłaszcza wówczas, gdy towarzyszy im zamieć. W tym roku krakowscy kolejarze dokonali pewnych zmian organizacyjnych, które — ich zdaniem — powinny usprawnić prowadzenie akcji zimowej. W pierwszym rzędzie dokonano bilansu całej siły roboczej, wyznaczając na poszczególne obiekty konkretne grupy ludzi. Ustalono z góry grupy interwencyjne. Słowem — już teraz wiadomo, kto i gdzie będzie pracował w czasie opadów. Ten plan uwzględnia również tzw. siłę roboczą z zewnątrz, czyli pracowników wyznaczonych do pracy na kolei przez rady narodowe i przedsiębiorstwa oraz żołnierzy. Poprawi się również — grupy interwencyjne wyposażono w radiotelefony.

Organizacyjnie więc kolej jest na pewno lepiej przygotowana do „batalii” zimowej niż w latach poprzednich. Szkoda tylko, że w parze z usprawnieniami organizacyjnymi nie idą dostawy nowoczesnego sprzętu do walki ze śniegiem.

Krakowscy kolejarze we własnym zakresie przeprowadzili modernizację posiadanych sprzętu, w warsztatach wykonano m. in. ciężkie miotacze ognia, bardzo potrzebne do topienia śniegu na rozjazdach. Bo trzeba wiedzieć, że rozjazdy kolejowe, to najbardziej niewralgiczny punkt, jeśli zasypie je śnieg, komunikacja zostaje sparaliżowana. Gdyby rozjazdy te były podgrzewane, nie byłoby z nimi tyle kłopotu. Na razie jednak ogrzewanie elektryczne, względnie propanowe zainstalowane jest na znikomej ilości rozjazdów.

Kolejarze zapewniają jednak, że dobra organizacja pracy plus znana powszechnie ofiarność pracowników, gwarantują utrzymanie komunikacji na szlakach kolejowych

Sobota i niedziela w Krakowie NA ZWIERZYNCU I KLEPARZU CZYN SPOŁECZNY Wybudowano już drogę Chem — Bielany, nad którą w przedsięwzięciu patronat objęła „Hydrobudowa”, a czynny udział wzięli w nim mieszkańcy Chelma, Zakamycza, Przedsiębiorstwo Transportu Samochodowego Budownictwa, Woj. i Miejskie Przedsiębiorstwo Transportu Handlu Wewnętrznego, Miejskie Wodociągi i Kanalizacja, Przedsiębiorstwo Geologiczne. Meldunek o stanie wykonania czynu społecznego złożono wczoraj w KD PZR Kraków Zwierzyniec. Również w sobotę Prezydium DRN Kraków — Zwierzyniec przyjęło meldunek o zakończeniu budowy w czynie społecznym gazociągu do Przegorzał i Bielania. Na Kleparzu wyremontowano w czynie społecznym 1140 mb. ulicy — w odbek oddano do użytku ostatni odcinek wyremontowanej ulicy Zimorowicza, o której pisaliśmy w naszej „Gazecie” przed 4 tygodniami.

PIOTR BAGRIAK PROFESOR CHWESE ZAGINAŁ TĘLMACZYŁA WANDA WĄSOWSKA

Cr bs skłonił się z szacunkiem. — Jestem dziś w słabej formie. Paskudnie się czuję. — Co panu dolega? — spytał doktor. — Niesmak w ustach, zawroty głowy i jakies dzwonienie w uszach. — To, to! — pomyślał Jacobs — u mnie zupełnie to samo; zawroty głowy, dzwonienie... ten przeklęty dzwonek! — Najgorsze — ciągnął dalej prezydent — że mam jakies dzwoniące przerywy w pamięci. Na przykład za rano i wczoraj wieczorem. — Przerwy w pamięci? — zainteresował się doktor — A czy nie panu nie... przed oczyma? — Jakby tu powiedziec? lata! — nieoczekiwanie przyznał się prezydent — Jakiś dziwny przedmiot pod... dny!

— Od jak dawna pan to odczuwa? — Od wczoraj. Od tego momentu kiedy oglądałem rugby. Ten przedmiot nie daje mi spokoju. Wie pan, mam takie uczucie, że powinienem go złapać i gdzieś z nim uciekać! — Boże mój! — z przerażeniem pomyślał Jacobs — Takie same objawy! Ja również cały czas mam przed oczyma przedmiot podobny do... Kena. I też chcę uciekać! Co to jest dziecko? — Jacobs, Jacobs! Słyszysz mnie? — Przepraszam, panie prezydencie. — Jo, ty nie pamiętasz co ja robiłem po powrocie z rugby? Jacobs ze skrucą pokławił głową i ostrożnie powiedział: — Proszę wybaczyć, panie prezydencie, ale ja również mam przerwy w pamięci. — Pa! przewolili — wmlęszal się doktor Crabs — Pa! przewolili się zbadać. — Ezybko zmierzyl puls i ciśnienie, potem na kilka sekund przystawili do pierś, stetoskop. — Wzmocniono bicie serca — powiedział — można by pomyśleć, że pan wciąż znajduje się na stadionie. Już nie raz uprzedzałem pana żeby nie emocjonować się zbyt widowskimi sportowymi. — Tak, tak, wczoraj za bardzo się zdenerwowałem. To było straszne: Price nie potrafił strzelić. I to w decydującym momencie! Ach, ta przyleta piłka wciąż leci nie w tę stronę! Crabs spojrzal z ukosa na prezydenta.

— Obawiam się, że pańskie zainteresowanie sportem staje się niebezpieczne. Mnie się to nie podobaa. — Drogi Arnoldzie, czyż jest na świecie miejsce lepsze od stadionu? Tylko tam zapominaś o wszystkim. — Proszę zapisać — powiedział Crabs zwracając się w stronę Jacobsa — Rano i wieczorem rosół. Na obiad owoce i sok cytrynowy. Wstrzymać na trzy dni alkohol. Nie dopuszczać do silniejszych wrażeń. Drogi Jacobs, czemu pan pisze przez kalkę? — Wiem co robię — mruknął Jacobs — Niech będzie w dwóch egzemplarzach. Crabs wzruszył ramionami. — A teraz, panie prezydencie, przydałoby się chwila odpoczynku. Proszę się zająć czymkolwiek... według możliwości intelektualnych, aby zapomnieć o tej natrętnej żółtej piłce. — To jest myśl — powiedział prezydent — Dawno zamierzalem wystąpić w radio lub w telewizji. J. Jacobs, powiedz mi, czy jest to możliwe? — Szeffe, przejechał trzeci! 1. Akt czwarty W otwartych drzwiach gabinetu pojawił się prezydent i już miał powiedzieć „Wspaniale dziś wyglądasz Jacobs”, kiedy zdumiał się do tego stopnia, że nie mógł w mówić słowa. — Wspan... zaczął i przetracił oczy. Sekretarza nie było! (Ciąg dalszy nastąpi)

# Wspólna akcja ZW ZMW i „GAZETY” zakończona

(Inf. wł.) Zainicjowana wiosną akcja „Boisko w każdej wsi” przeszła oczekiwania organizatorów. Młodzież oraz działacze przy pomocy ludności wybudowali w czynie społecznym w bieżącym roku setki boisk do piłki nożnej, siatkówki, piłki ręcznej i koszykowej. Pobudowano sztalnie, sadzono drzewa, a nawet wybudowano drogi. Łącznie zgłoszono do budowy 532 obiekty, z czego do oceny wojewódzkiej przedstawiono 40 placówek — wartość oddanych inwestycji wynosi ponad 15 mln zł.

W ubiegłą sobotę Wojewódzka Komisja Konkursowa pod przewodnictwem sekretarza ZW ZMW Tadeusza Wojtaszki w składzie J. Baster — ZW ZMW, K. Trojanowski — WKKFIT, L. Drobnowski — KOS, M. Sala i S. Walek — RW LZS, E. Szponarski — ZO Zw. Zaw. P. Rol., M. Gasioro — WZGS, w obecności przewodniczącego ZW ZMW — A. Urbaniaka, oceniła przebieg Konkursu typując zwycięzców. W ocenie pod uwagę brano m. in. wartość czynów społecznych, pomoc instytucji patronujących, przydatność dla środowiska, jakość wykonanych prac, pomysłowość i inicjatywę budowniczych.

W wyniku prac komisji przyznano nagrody w czterech pionach. W grupie wsi kolejno miejsca uzyskali: LZS Ryczów pow. wadowicki, ZMW i LZS Bucze pow. brzeski, LZS Dwory pow. oświęcimski, LZS Wojnarowa pow. nowosadecki, ZMW i LZS Jadamowola pow. limanowski i LZS Kalina Wielka pow. miechowski. W piśmie szkół podstawowych następujące lokaty uzyskali: szkoła podstawowa im. H. Sawickiej w Biegonicach pow. nowosadecki, szkoła podst. im. Tysiąclecia Państwa Polskiego w Pietrykowiech pow. żywiecki, szkoła podstawowa i LZS w Roztocze pow. limanowski, szkoła w Jasieniu Brzeskim pow. brzeski, szkoła, ZMW i LZS w Zukowicach Starych pow. tarnowski, szkoła, ZMW i LZS w Chelmie pow. olkuski. W grupie szkół średnich kolejno miejsca zajęli: Państwowe Technikum Rolnicze w Czerni-

Wysokość nagród za kolejne zajęte miejsca wynoszą: I — miejsca 10 tys. zł, II — 7 tys. zł, III — 5 tys. zł, IV — 3 tys. zł, V — 2 tys. zł, VI — 1,5 tys. zł. Pozostali uczestnicy konkursu otrzymali wyróżnienia w postaci sprzętu sportowego. Poza tym wszyscy uczestnicy eliminacji wojewódzkiej uzyskali dyplomy i propozycje pamiatkowe ufundowane przez WKKFIT. Ogólna pula nagród wynosi ponad 100 tys. złotych.

Duże uznanie należy się fundatorom nagród: ZW ZMW, WKKFIT, Kuratorium Okręgu Szkolnego, RW LZS, ZO ZPPR, Rol., WZGS jak również spółdzielczości mieszkarskiej, Zw. Zaw. Prac. H. i Spół., Spółdzielni Turystyczno-Wypoczynkowej „Gromada” PP „Las”, Krakowskemu Domowi Kultury, RSW „Prasa”, Red. Głosu Młodzieży”, Przeds. Mechanizacji Rolnictwa, Redakcji „Echa Krakowa”, PP „Totalizator Sportowy”. Uroczystość wręczenia nagród odbędzie się z końcem stycznia 1971 r. na jednym z nagrodzonych obiektów. (cm-rm)

# Wiśloczki mistrzem półmetka

Spodziewano się, że pojedynek dwóch czołowych zespołów ligowej tabeli koszykarek przyniesie sporo emocji. Tymczasem sympatycznie koszykarki opuszczały halę Wisły rozczarowani. Możliwe jest, że w sobotę pojedynek, kiedy to Lech zagrał dość defensywnie, stworzył pozory równowagi meczu. Wisła wygrała 64:51 (38:23), a najwięcej punktów dla zawodniczek „białej gwiazdy” zdobyły: Rogowska 18, Likso 13, Szafflik 11 i Ogłozńska 8. Dla Lecha — Stróżyna 11 i Fromm 10.

W niedzielę pojedynek obu drużyn był bardziej nierówny. Mistrzyni Polski nie dały Lechowi żadnych szans i wysoko wygrały 93:56 (38:25). Poznanianki w niczym nie przypominały czołowego zespołu. Grały bez polotu, słabo strzelały. Wisła na ten dzień przetrwała w Warszawie — Polonia Warszawa 69:60 i 56:70, AZS Poznań — ŁKS 54:53 i 16:16, 72:70.

- 1. Wisła 14 13 1046-813
- 2. Lech 14 9 924-858
- 3. ŁKS 14 7 928-883
- 4. Olimpia 12 6 699-734
- 5. AZS Poznań 14 6 822-910
- 6. Spójnia 12 5 797-826
- 7. Polonia 14 4 894-959
- 8. AZS W-wa 14 4 864-990

W niedzielę pojedynek obu drużyn był bardziej nierówny. Mistrzyni Polski nie dały Lechowi żadnych szans i wysoko wygrały 93:56 (38:25). Poznanianki w niczym nie przypominały czołowego zespołu. Grały bez polotu, słabo strzelały. Wisła na ten dzień przetrwała w Warszawie — Polonia Warszawa 69:60 i 56:70, AZS Poznań — ŁKS 54:53 i 16:16, 72:70.

W niedzielę pojedynek obu drużyn był bardziej nierówny. Mistrzyni Polski nie dały Lechowi żadnych szans i wysoko wygrały 93:56 (38:25). Poznanianki w niczym nie przypominały czołowego zespołu. Grały bez polotu, słabo strzelały. Wisła na ten dzień przetrwała w Warszawie — Polonia Warszawa 69:60 i 56:70, AZS Poznań — ŁKS 54:53 i 16:16, 72:70.

# Dramatyczne mecze w Andrychowcie

Niedzielne mecze zakończyły pierwszą rundę rozgrywek ekstraklas. Do rozegrania pozostały jeszcze jedynie dwa zaległe mecze Resovia — Legia. Obedną się one w najbliższy wtorek i środę w Rzeszowie. Stawką tych pojedynków będzie pozycja lidera na ligowym podium.

W niedzielnych meczach nie było sensacji. Siatkarze Legii, Piombenia i Hutnika zrewanżowali się swym przeciwnikom za dramatyczne porażki. Mistrzowie Polski — legioniści mieli jednak duże kłopoty z ambitnym zespołem ligowego beniaminka „Beskidu”. Tak więc w sobotnio-niedzielnej serii meczów jedynie Resovia odniosła komplet zwycięstw.

1. Resovia	10:2	34:16
2. Legia	9:3	30:16
3. AZS Olsztyn	9:5	31:25
4. Hutnik N. Huta	9:8	30:27
5. AZS Warszawa	6:9	26:30
6. Piombenia	6:8	22:32
7. Beskid Andrychów	4:10	24:34
8. Stal Mielec	3:11	18:33

Siatkarze Beskidu Andrychów przegrali rewanżowy mecz z warszawską Legią 2:3 (15:12, 13:15, 15:10, 16:13, 0:15). Drużyna Legii, wzmocniona w tym meczu Skibą, zagrała bardzo dobrze, rewanżując się Beskidowi za sobotnią porażkę. Siatkarze Beskidu po morderczym, czwartym secie zupełnie się zatamali, przegrywając piątą set do zera. W drugie Legii oprócz Skiby wyróżnili się Skorek i Paszkiewicz.

W niedzielnych meczach nie było sensacji. Siatkarze Legii, Piombenia i Hutnika zrewanżowali się swym przeciwnikom za dramatyczne porażki. Mistrzowie Polski — legioniści mieli jednak duże kłopoty z ambitnym zespołem ligowego beniaminka „Beskidu”. Tak więc w sobotnio-niedzielnej serii meczów jedynie Resovia odniosła komplet zwycięstw.

W niedzielnych meczach nie było sensacji. Siatkarze Legii, Piombenia i Hutnika zrewanżowali się swym przeciwnikom za dramatyczne porażki. Mistrzowie Polski — legioniści mieli jednak duże kłopoty z ambitnym zespołem ligowego beniaminka „Beskidu”. Tak więc w sobotnio-niedzielnej serii meczów jedynie Resovia odniosła komplet zwycięstw.

W niedzielnych meczach nie było sensacji. Siatkarze Legii, Piombenia i Hutnika zrewanżowali się swym przeciwnikom za dramatyczne porażki. Mistrzowie Polski — legioniści mieli jednak duże kłopoty z ambitnym zespołem ligowego beniaminka „Beskidu”. Tak więc w sobotnio-niedzielnej serii meczów jedynie Resovia odniosła komplet zwycięstw.

W niedzielnych meczach nie było sensacji. Siatkarze Legii, Piombenia i Hutnika zrewanżowali się swym przeciwnikom za dramatyczne porażki. Mistrzowie Polski — legioniści mieli jednak duże kłopoty z ambitnym zespołem ligowego beniaminka „Beskidu”. Tak więc w sobotnio-niedzielnej serii meczów jedynie Resovia odniosła komplet zwycięstw.

W niedzielnych meczach nie było sensacji. Siatkarze Legii, Piombenia i Hutnika zrewanżowali się swym przeciwnikom za dramatyczne porażki. Mistrzowie Polski — legioniści mieli jednak duże kłopoty z ambitnym zespołem ligowego beniaminka „Beskidu”. Tak więc w sobotnio-niedzielnej serii meczów jedynie Resovia odniosła komplet zwycięstw.

W niedzielnych meczach nie było sensacji. Siatkarze Legii, Piombenia i Hutnika zrewanżowali się swym przeciwnikom za dramatyczne porażki. Mistrzowie Polski — legioniści mieli jednak duże kłopoty z ambitnym zespołem ligowego beniaminka „Beskidu”. Tak więc w sobotnio-niedzielnej serii meczów jedynie Resovia odniosła komplet zwycięstw.

W niedzielnych meczach nie było sensacji. Siatkarze Legii, Piombenia i Hutnika zrewanżowali się swym przeciwnikom za dramatyczne porażki. Mistrzowie Polski — legioniści mieli jednak duże kłopoty z ambitnym zespołem ligowego beniaminka „Beskidu”. Tak więc w sobotnio-niedzielnej serii meczów jedynie Resovia odniosła komplet zwycięstw.

W niedzielnych meczach nie było sensacji. Siatkarze Legii, Piombenia i Hutnika zrewanżowali się swym przeciwnikom za dramatyczne porażki. Mistrzowie Polski — legioniści mieli jednak duże kłopoty z ambitnym zespołem ligowego beniaminka „Beskidu”. Tak więc w sobotnio-niedzielnej serii meczów jedynie Resovia odniosła komplet zwycięstw.

W niedzielnych meczach nie było sensacji. Siatkarze Legii, Piombenia i Hutnika zrewanżowali się swym przeciwnikom za dramatyczne porażki. Mistrzowie Polski — legioniści mieli jednak duże kłopoty z ambitnym zespołem ligowego beniaminka „Beskidu”. Tak więc w sobotnio-niedzielnej serii meczów jedynie Resovia odniosła komplet zwycięstw.

W niedzielnych meczach nie było sensacji. Siatkarze Legii, Piombenia i Hutnika zrewanżowali się swym przeciwnikom za dramatyczne porażki. Mistrzowie Polski — legioniści mieli jednak duże kłopoty z ambitnym zespołem ligowego beniaminka „Beskidu”. Tak więc w sobotnio-niedzielnej serii meczów jedynie Resovia odniosła komplet zwycięstw.

W niedzielnych meczach nie było sensacji. Siatkarze Legii, Piombenia i Hutnika zrewanżowali się swym przeciwnikom za dramatyczne porażki. Mistrzowie Polski — legioniści mieli jednak duże kłopoty z ambitnym zespołem ligowego beniaminka „Beskidu”. Tak więc w sobotnio-niedzielnej serii meczów jedynie Resovia odniosła komplet zwycięstw.

W niedzielnych meczach nie było sensacji. Siatkarze Legii, Piombenia i Hutnika zrewanżowali się swym przeciwnikom za dramatyczne porażki. Mistrzowie Polski — legioniści mieli jednak duże kłopoty z ambitnym zespołem ligowego beniaminka „Beskidu”. Tak więc w sobotnio-niedzielnej serii meczów jedynie Resovia odniosła komplet zwycięstw.

W niedzielnych meczach nie było sensacji. Siatkarze Legii, Piombenia i Hutnika zrewanżowali się swym przeciwnikom za dramatyczne porażki. Mistrzowie Polski — legioniści mieli jednak duże kłopoty z ambitnym zespołem ligowego beniaminka „Beskidu”. Tak więc w sobotnio-niedzielnej serii meczów jedynie Resovia odniosła komplet zwycięstw.

W niedzielnych meczach nie było sensacji. Siatkarze Legii, Piombenia i Hutnika zrewanżowali się swym przeciwnikom za dramatyczne porażki. Mistrzowie Polski — legioniści mieli jednak duże kłopoty z ambitnym zespołem ligowego beniaminka „Beskidu”. Tak więc w sobotnio-niedzielnej serii meczów jedynie Resovia odniosła komplet zwycięstw.

W niedzielnych meczach nie było sensacji. Siatkarze Legii, Piombenia i Hutnika zrewanżowali się swym przeciwnikom za dramatyczne porażki. Mistrzowie Polski — legioniści mieli jednak duże kłopoty z ambitnym zespołem ligowego beniaminka „Beskidu”. Tak więc w sobotnio-niedzielnej serii meczów jedynie Resovia odniosła komplet zwycięstw.

W niedzielnych meczach nie było sensacji. Siatkarze Legii, Piombenia i Hutnika zrewanżowali się swym przeciwnikom za dramatyczne porażki. Mistrzowie Polski — legioniści mieli jednak duże kłopoty z ambitnym zespołem ligowego beniaminka „Beskidu”. Tak więc w sobotnio-niedzielnej serii meczów jedynie Resovia odniosła komplet zwycięstw.

W niedzielnych meczach nie było sensacji. Siatkarze Legii, Piombenia i Hutnika zrewanżowali się swym przeciwnikom za dramatyczne porażki. Mistrzowie Polski — legioniści mieli jednak duże kłopoty z ambitnym zespołem ligowego beniaminka „Beskidu”. Tak więc w sobotnio-niedzielnej serii meczów jedynie Resovia odniosła komplet zwycięstw.

W niedzielnych meczach nie było sensacji. Siatkarze Legii, Piombenia i Hutnika zrewanżowali się swym przeciwnikom za dramatyczne porażki. Mistrzowie Polski — legioniści mieli jednak duże kłopoty z ambitnym zespołem ligowego beniaminka „Beskidu”. Tak więc w sobotnio-niedzielnej serii meczów jedynie Resovia odniosła komplet zwycięstw.

W niedzielnych meczach nie było sensacji. Siatkarze Legii, Piombenia i Hutnika zrewanżowali się swym przeciwnikom za dramatyczne porażki. Mistrzowie Polski — legioniści mieli jednak duże kłopoty z ambitnym zespołem ligowego beniaminka „Beskidu”. Tak więc w sobotnio-niedzielnej serii meczów jedynie Resovia odniosła komplet zwycięstw.

W niedzielnych meczach nie było sensacji. Siatkarze Legii, Piombenia i Hutnika zrewanżowali się swym przeciwnikom za dramatyczne porażki. Mistrzowie Polski — legioniści mieli jednak duże kłopoty z ambitnym zespołem ligowego beniaminka „Beskidu”. Tak więc w sobotnio-niedzielnej serii meczów jedynie Resovia odniosła komplet zwycięstw.

W niedzielnych meczach nie było sensacji. Siatkarze Legii, Piombenia i Hutnika zrewanżowali się swym przeciwnikom za dramatyczne porażki. Mistrzowie Polski — legioniści mieli jednak duże kłopoty z ambitnym zespołem ligowego beniaminka „Beskidu”. Tak więc w sobotnio-niedzielnej serii meczów jedynie Resovia odniosła komplet zwycięstw.

W niedzielnych meczach nie było sensacji. Siatkarze Legii, Piombenia i Hutnika zrewanżowali się swym przeciwnikom za dramatyczne porażki. Mistrzowie Polski — legioniści mieli jednak duże kłopoty z ambitnym zespołem ligowego beniaminka „Beskidu”. Tak więc w sobotnio-niedzielnej serii meczów jedynie Resovia odniosła komplet zwycięstw.

W niedzielnych meczach nie było sensacji. Siatkarze Legii, Piombenia i Hutnika zrewanżowali się swym przeciwnikom za dramatyczne porażki. Mistrzowie Polski — legioniści mieli jednak duże kłopoty z ambitnym zespołem ligowego beniaminka „Beskidu”. Tak więc w sobotnio-niedzielnej serii meczów jedynie Resovia odniosła komplet zwycięstw.

# NARCIARSTWO KOPCIUSZKIEM CZY POTĘGĄ



Ubiegłe lata były „chude” dla naszego narciarstwa. Słabość polskich nart uwypukliła się w całej pełni podczas ostatnich mistrzostw świata w Szczybskim Jeziorze i Val Gardena, w których nasi reprezentanci — poza A. Bachledą i S. Danielem Gąsienicą — zajmowali z reguły odległe miejsca.

Mizerne wyniki narciarzy sprawiły, że dyscyplina, w której mamy przecież bogatą tradycję — znalazła się pod ostrzałem krytyki. Padły zarzuty pod adresem trenerów, działaczy, zawodników. I zresztą nie bez racji.

Wzięmy np. zawodników. Forwornanie ich treningów z przygotowaniem narciarzy innych państw wykazało niezbyt duże intensywność. O ile np. roczna dawka treningowa biegaczy skandynawskich wynosi około 6 tysięcy kilometrów, to w tym samym czasie nasi zawodnicy przebiegli niewiele ponad 4 tysiące kilometrów. Duża w tym także wina trenerów, którzy stawiali przed podopiecznymi zbyt małe wymagania, za małą uwagę zwracano na odpowiednie psychiczne przygotowanie zawodników, którzy potem w najważniejszych imprezach i startach zawadzili nerwowo.

Jedną z zasadniczych przyczyn ciągłych, niepowodzeń polskiego narciarstwa było i jest nadal zbyt wąskie zaplecze kadrowe. Nasi reprezentanci wywodzą się niemal wyłącznie z rejonów Tatr i częściowo Beskidu Śląskiego. Tymczasem nie od dziś wiadomo, że znakomite warunki do uprawiania narciarstwa istnieją w Bieszczadach, na Dolnym Śląsku czy w Białostockiem. Mimo głosów postulujących rozwinięcie wycieczni narciarskiego na tych terenach — nie w tej sprawie dotąd nie zrobiono.

W niedzielnych meczach nie było sensacji. Siatkarze Legii, Piombenia i Hutnika zrewanżowali się swym przeciwnikom za dramatyczne porażki. Mistrzowie Polski — legioniści mieli jednak duże kłopoty z ambitnym zespołem ligowego beniaminka „Beskidu”. Tak więc w sobotnio-niedzielnej serii meczów jedynie Resovia odniosła komplet zwycięstw.

W niedzielnych meczach nie było sensacji. Siatkarze Legii, Piombenia i Hutnika zrewanżowali się swym przeciwnikom za dramatyczne porażki. Mistrzowie Polski — legioniści mieli jednak duże kłopoty z ambitnym zespołem ligowego beniaminka „Beskidu”. Tak więc w sobotnio-niedzielnej serii meczów jedynie Resovia odniosła komplet zwycięstw.

W niedzielnych meczach nie było sensacji. Siatkarze Legii, Piombenia i Hutnika zrewanżowali się swym przeciwnikom za dramatyczne porażki. Mistrzowie Polski — legioniści mieli jednak duże kłopoty z ambitnym zespołem ligowego beniaminka „Beskidu”. Tak więc w sobotnio-niedzielnej serii meczów jedynie Resovia odniosła komplet zwycięstw.

W niedzielnych meczach nie było sensacji. Siatkarze Legii, Piombenia i Hutnika zrewanżowali się swym przeciwnikom za dramatyczne porażki. Mistrzowie Polski — legioniści mieli jednak duże kłopoty z ambitnym zespołem ligowego beniaminka „Beskidu”. Tak więc w sobotnio-niedzielnej serii meczów jedynie Resovia odniosła komplet zwycięstw.

W niedzielnych meczach nie było sensacji. Siatkarze Legii, Piombenia i Hutnika zrewanżowali się swym przeciwnikom za dramatyczne porażki. Mistrzowie Polski — legioniści mieli jednak duże kłopoty z ambitnym zespołem ligowego beniaminka „Beskidu”. Tak więc w sobotnio-niedzielnej serii meczów jedynie Resovia odniosła komplet zwycięstw.

W niedzielnych meczach nie było sensacji. Siatkarze Legii, Piombenia i Hutnika zrewanżowali się swym przeciwnikom za dramatyczne porażki. Mistrzowie Polski — legioniści mieli jednak duże kłopoty z ambitnym zespołem ligowego beniaminka „Beskidu”. Tak więc w sobotnio-niedzielnej serii meczów jedynie Resovia odniosła komplet zwycięstw.

W niedzielnych meczach nie było sensacji. Siatkarze Legii, Piombenia i Hutnika zrewanżowali się swym przeciwnikom za dramatyczne porażki. Mistrzowie Polski — legioniści mieli jednak duże kłopoty z ambitnym zespołem ligowego beniaminka „Beskidu”. Tak więc w sobotnio-niedzielnej serii meczów jedynie Resovia odniosła komplet zwycięstw.

W niedzielnych meczach nie było sensacji. Siatkarze Legii, Piombenia i Hutnika zrewanżowali się swym przeciwnikom za dramatyczne porażki. Mistrzowie Polski — legioniści mieli jednak duże kłopoty z ambitnym zespołem ligowego beniaminka „Beskidu”. Tak więc w sobotnio-niedzielnej serii meczów jedynie Resovia odniosła komplet zwycięstw.

W niedzielnych meczach nie było sensacji. Siatkarze Legii, Piombenia i Hutnika zrewanżowali się swym przeciwnikom za dramatyczne porażki. Mistrzowie Polski — legioniści mieli jednak duże kłopoty z ambitnym zespołem ligowego beniaminka „Beskidu”. Tak więc w sobotnio-niedzielnej serii meczów jedynie Resovia odniosła komplet zwycięstw.

W niedzielnych meczach nie było sensacji. Siatkarze Legii, Piombenia i Hutnika zrewanżowali się swym przeciwnikom za dramatyczne porażki. Mistrzowie Polski — legioniści mieli jednak duże kłopoty z ambitnym zespołem ligowego beniaminka „Beskidu”. Tak więc w sobotnio-niedzielnej serii meczów jedynie Resovia odniosła komplet zwycięstw.

W niedzielnych meczach nie było sensacji. Siatkarze Legii, Piombenia i Hutnika zrewanżowali się swym przeciwnikom za dramatyczne porażki. Mistrzowie Polski — legioniści mieli jednak duże kłopoty z ambitnym zespołem ligowego beniaminka „Beskidu”. Tak więc w sobotnio-niedzielnej serii meczów jedynie Resovia odniosła komplet zwycięstw.

W niedzielnych meczach nie było sensacji. Siatkarze Legii, Piombenia i Hutnika zrewanżowali się swym przeciwnikom za dramatyczne porażki. Mistrzowie Polski — legioniści mieli jednak duże kłopoty z ambitnym zespołem ligowego beniaminka „Beskidu”. Tak więc w sobotnio-niedzielnej serii meczów jedynie Resovia odniosła komplet zwycięstw.

W niedzielnych meczach nie było sensacji. Siatkarze Legii, Piombenia i Hutnika zrewanżowali się swym przeciwnikom za dramatyczne porażki. Mistrzowie Polski — legioniści mieli jednak duże kłopoty z ambitnym zespołem ligowego beniaminka „Beskidu”. Tak więc w sobotnio-niedzielnej serii meczów jedynie Resovia odniosła komplet zwycięstw.

W niedzielnych meczach nie było sensacji. Siatkarze Legii, Piombenia i Hutnika zrewanżowali się swym przeciwnikom za dramatyczne porażki. Mistrzowie Polski — legioniści mieli jednak duże kłopoty z ambitnym zespołem ligowego beniaminka „Beskidu”. Tak więc w sobotnio-niedzielnej serii meczów jedynie Resovia odniosła komplet zwycięstw.

W niedzielnych meczach nie było sensacji. Siatkarze Legii, Piombenia i Hutnika zrewanżowali się swym przeciwnikom za dramatyczne porażki. Mistrzowie Polski — legioniści mieli jednak duże kłopoty z ambitnym zespołem ligowego beniaminka „Beskidu”. Tak więc w sobotnio-niedzielnej serii meczów jedynie Resovia odniosła komplet zwycięstw.

W niedzielnych meczach nie było sensacji. Siatkarze Legii, Piombenia i Hutnika zrewanżowali się swym przeciwnikom za dramatyczne porażki. Mistrzowie Polski — legioniści mieli jednak duże kłopoty z ambitnym zespołem ligowego beniaminka „Beskidu”. Tak więc w sobotnio-niedzielnej serii meczów jedynie Resovia odniosła komplet zwycięstw.

W niedzielnych meczach nie było sensacji. Siatkarze Legii, Piombenia i Hutnika zrewanżowali się swym przeciwnikom za dramatyczne porażki. Mistrzowie Polski — legioniści mieli jednak duże kłopoty z ambitnym zespołem ligowego beniaminka „Beskidu”. Tak więc w sobotnio-niedzielnej serii meczów jedynie Resovia odniosła komplet zwycięstw.

W niedzielnych meczach nie było sensacji. Siatkarze Legii, Piombenia i Hutnika zrewanżowali się swym przeciwnikom za dramatyczne porażki. Mistrzowie Polski — legioniści mieli jednak duże kłopoty z ambitnym zespołem ligowego beniaminka „Beskidu”. Tak więc w sobotnio-niedzielnej serii meczów jedynie Resovia odniosła komplet zwycięstw.

W niedzielnych meczach nie było sensacji. Siatkarze Legii, Piombenia i Hutnika zrewanżowali się swym przeciwnikom za dramatyczne porażki. Mistrzowie Polski — legioniści mieli jednak duże kłopoty z ambitnym zespołem ligowego beniaminka „Beskidu”. Tak więc w sobotnio-niedzielnej serii meczów jedynie Resovia odniosła komplet zwycięstw.

W niedzielnych meczach nie było sensacji. Siatkarze Legii, Piombenia i Hutnika zrewanżowali się swym przeciwnikom za dramatyczne porażki. Mistrzowie Polski — legioniści mieli jednak duże kłopoty z ambitnym zespołem ligowego beniaminka „Beskidu”. Tak więc w sobotnio-niedzielnej serii meczów jedynie Resovia odniosła komplet zwycięstw.

W niedzielnych meczach nie było sensacji. Siatkarze Legii, Piombenia i Hutnika zrewanżowali się swym przeciwnikom za dramatyczne porażki. Mistrzowie Polski — legioniści mieli jednak duże kłopoty z ambitnym zespołem ligowego beniaminka „Beskidu”. Tak więc w sobotnio-niedzielnej serii meczów jedynie Resovia odniosła komplet zwycięstw.

W niedzielnych meczach nie było sensacji. Siatkarze Legii, Piombenia i Hutnika zrewanżowali się swym przeciwnikom za dramatyczne porażki. Mistrzowie Polski — legioniści mieli jednak duże kłopoty z ambitnym zespołem ligowego beniaminka „Beskidu”. Tak więc w sobotnio-niedzielnej serii meczów jedynie Resovia odniosła komplet zwycięstw.

W niedzielnych meczach nie było sensacji. Siatkarze Legii, Piombenia i Hutnika zrewanżowali się swym przeciwnikom za dramatyczne porażki. Mistrzowie Polski — legioniści mieli jednak duże kłopoty z ambitnym zespołem ligowego beniaminka „Beskidu”. Tak więc w sobotnio-niedzielnej serii meczów jedynie Resovia odniosła komplet zwycięstw.

W niedzielnych meczach nie było sensacji. Siatkarze Legii, Piombenia i Hutnika zrewanżowali się swym przeciwnikom za dramatyczne porażki. Mistrzowie Polski — legioniści mieli jednak duże kłopoty z ambitnym zespołem ligowego beniaminka „Beskidu”. Tak więc w sobotnio-niedzielnej serii meczów jedynie Resovia odniosła komplet zwycięstw.

## SIATKARZE WAWELU TRACĄ PUNKTY

W meczach o mistrzostwo II ligi siatkarzy wawelski Wawel doznał kolejnych porażek z zespołami Gwardii Wrocław i Hutnika Wawel. W obu meczach wawelski zespół przegrał, okazując się, że zespół w ostatnim okresie nie mógł trenować na własnej hali.

W sobotę Wawel przegrał 0:3 (7:15, 4:15, 13:15), a wczoraj zespół wrocławski odniósł ponowne zwycięstwo 3:0 (15:9, 15:11, 15:8).

W niedzielnych meczach nie było sensacji. Siatkarze Legii, Piombenia i Hutnika zrewanżowali się swym przeciwnikom za dramatyczne porażki. Mistrzowie Polski — legioniści mieli jednak duże kłopoty z ambitnym zespołem ligowego beniaminka „Beskidu”. Tak więc w sobotnio-niedzielnej serii meczów jedynie Resovia odniosła komplet zwycięstw.

W niedzielnych meczach nie było sensacji. Siatkarze Legii, Piombenia i Hutnika zrewanżowali się swym przeciwnikom za dramatyczne porażki. Mistrzowie Polski — legioniści mieli jednak duże kłopoty z ambitnym zespołem ligowego beniaminka „Beskidu”. Tak więc w sobotnio-niedzielnej serii meczów jedynie Resovia odniosła komplet zwycięstw.

W niedzielnych meczach nie było sensacji. Siatkarze Legii, Piombenia i Hutnika zrewanżowali się swym przeciwnikom za dramatyczne porażki. Mistrzowie Polski — legioniści mieli jednak duże kłopoty z ambitnym zespołem ligowego beniaminka „Beskidu”. Tak więc w sobotnio-niedzielnej serii meczów jedynie Resovia odniosła komplet zwycięstw.

W niedzielnych meczach nie było sensacji. Siatkarze Legii, Piombenia i Hutnika zrewanżowali się swym przeciwnikom za dramatyczne porażki. Mistrzowie Polski — legioniści mieli jednak duże kłopoty z ambitnym zespołem ligowego beniaminka „Beskidu”. Tak więc w sobotnio-niedzielnej serii meczów jedynie Resovia odniosła komplet zwycięstw.

W niedzielnych meczach nie było sensacji. Siatkarze Legii, Piombenia i Hutnika zrewanżowali się swym przeciwnikom za dramatyczne porażki. Mistrzowie Polski — legioniści mieli jednak duże kłopoty z ambitnym zespołem ligowego beniaminka „Beskidu”. Tak więc w sobotnio-niedzielnej serii meczów jedynie Resovia odniosła komplet zwycięstw.

W niedzielnych meczach nie było sensacji. Siatkarze Legii, Piombenia i Hutnika zrewanżowali się swym przeciwnikom za dramatyczne porażki. Mistrzowie Polski — legioniści mieli jednak duże kłopoty z ambitnym zespołem ligowego beniaminka „Beskidu”. Tak więc w sobotnio-niedzielnej serii meczów jedynie Resovia odniosła komplet zwycięstw.

W niedzielnych meczach nie było sensacji. Siatkarze Legii, Piombenia i Hutnika zrewanżowali się swym przeciwnikom za dramatyczne porażki. Mistrzowie Polski — legioniści mieli jednak duże kłopoty z ambitnym zespołem ligowego beniaminka „Beskidu”. Tak więc w sobotnio-niedzielnej serii meczów jedynie Resovia odniosła komplet zwycięstw.

W niedzielnych meczach nie było sensacji. Siatkarze Legii, Piombenia i Hutnika zrewanżowali się swym przeciwnikom za dramatyczne porażki. Mistrzowie Polski — legioniści mieli jednak duże kłopoty z ambitnym zespołem ligowego beniaminka „Beskidu”. Tak więc w sobotnio-niedzielnej serii meczów jedynie Resovia odniosła komplet zwycięstw.

W niedzielnych meczach nie było sensacji. Siatkarze Legii, Piombenia i Hutnika zrewanżowali się swym przeciwnikom za dramatyczne porażki. Mistrzowie Polski — legioniści mieli jednak duże kłopoty z ambitnym zespołem ligowego beniaminka „Beskidu”. Tak więc w sobotnio-niedzielnej serii meczów jedynie Resovia odniosła komplet zwycięstw.

W niedzielnych meczach nie było sensacji. Siatkarze Legii, Piombenia i Hutnika zrewanżowali się swym przeciwnikom za dramatyczne porażki. Mistrzowie Polski — legioniści mieli jednak duże kłopoty z ambitnym zespołem ligowego beniaminka „Beskidu”. Tak więc w sobotnio-niedzielnej serii meczów jedynie Resovia odniosła komplet zwycięstw.

W niedzielnych meczach nie było sensacji. Siatkarze Legii, Piombenia i Hutnika zrewanżowali się swym przeciwnikom za dramatyczne porażki. Mistrzowie Polski — legioniści mieli jednak duże kłopoty z ambitnym zespołem ligowego beniaminka „Beskidu”. Tak więc w sobotnio-niedzielnej serii meczów jedynie Resovia odniosła komplet zwycięstw.

W niedzielnych meczach nie było sensacji. Siatkarze Legii, Piombenia i Hutnika zrewanżowali się swym przeciwnikom za dramatyczne porażki. Mistrzowie Polski — legioniści mieli jednak duże kłopoty z ambitnym zespołem ligowego beniaminka „Beskidu”. Tak więc w sobotnio-niedzielnej serii meczów jedynie Resovia odniosła komplet zwycięstw.

W niedzielnych meczach nie było sensacji. Siatkarze Legii, Piombenia i Hutnika zrewanżowali się swym przeciwnikom za dramatyczne porażki. Mistrzowie Polski — legioniści mieli jednak duże kłopoty z ambitnym zespołem ligowego beniaminka „Beskidu”. Tak więc w sobotnio-niedzielnej serii meczów jedynie Resovia odniosła komplet zwycięstw.

W niedzielnych meczach nie było sensacji. Siatkarze Legii, Piombenia i Hutnika zrewanżowali się swym przeciwnikom za dramatyczne porażki. Mistrzowie Polski — legioniści mieli jednak duże kłopoty z ambitnym zespołem ligowego beniaminka „Beskidu”. Tak więc w sobotnio-niedzielnej serii meczów jedynie Resovia odniosła komplet zwycięstw.

W niedzielnych meczach nie było sensacji. Siatkarze Legii, Piombenia i Hutnika zrewanżowali się swym przeciwnikom za dramatyczne porażki. Mistrzowie Polski — legioniści mieli jednak duże kłopoty z ambitnym zespołem ligowego beniaminka „Beskidu”. Tak więc w sobotnio-niedzielnej serii meczów jedynie Resovia odniosła komplet zwycięstw.

W niedzielnych meczach nie było sensacji. Siatkarze Legii, Piombenia i Hutnika zrewanżowali się swym przeciwnikom za dramatyczne porażki. Mistrzowie Polski — legioniści mieli jednak duże kłopoty z ambitnym zespołem ligowego beniaminka „Beskidu”. Tak więc w sobotnio-niedzielnej serii meczów jedynie Resovia odniosła komplet zwycięstw.

W niedzielnych meczach nie było sensacji. Siatkarze Legii, Piombenia i Hutnika zrewanżowali się swym przeciwnikom za dramatyczne porażki. Mistrzowie Polski — legioniści mieli jednak duże kłopoty z ambitnym zespołem ligowego beniaminka „Beskidu”. Tak więc w sobotnio-niedzielnej serii meczów jedynie Resovia odniosła komplet zwycięstw.

W niedzielnych meczach nie było sensacji. Siatkarze Legii, Piombenia i Hutnika zrewanżowali się swym przeciwnikom za dramatyczne porażki. Mistrzowie Polski — legioniści mieli jednak duże kłopoty z ambitnym zespołem ligowego beniaminka „Beskidu”. Tak więc w sobotnio-niedzielnej serii meczów jedynie Resovia odniosła komplet zwycięstw.