

# Aktywizacja polityczna i gospodarcza powiatu

Zywiecka organizacja partyjna — licząca prawie 6 tys. członków plus 3 tys. członków pracujących poza terenem powiatu — dokonała na sobotniej konferencji sprawozdawczo-wyborczej, która odbyła się w Sali Lustrzanej żywieckiego zamku, oceny swej działalności za ostatnią kadencję.

Ustaliła również, opierając się na wynikach i wnioskach kampanii na szczeblu OOP i POP — aktualny program pracy na lata 1971—72 oraz wybrała swoje nowe władze. W prezydium konferencji o bok przedstawicieli powiatowych władz partyjnych, zasiadli: członek Egzekutywy KW PZPR, prorektor UJ M. Karas, kierownik Wydz. Organiza-

cyjnego KW A. Migrała, kierownik Ośrodka Propagandy Partyjnej A. Kawalec i członek WKKP J. Mach.

Obrazy konferencji otworzył sekretarz zastępujący KP PZPR — J. Surman, który w swoim wprowadzeniu do dyskusji ocenił osiągnięcia żywieckiej organizacji partyjnej w zakresie pracy politycznej, wewnątrzpartyjnej i gospodarczej. Równocześnie wskazał na funkcje Partii w przygotowaniu warunków i społeczeństwa do realizacji trudnych i odpowiedzialnych, jakościowo nowych zadań, które w samym powiecie żywieckim mają dać w 1975 r. efekty w postaci wzrostu produkcji globalnej do ok. 158 proc. w stosunku do r. 1970.

Ostatnie dwa lata działalności żywieckiej organizacji partyjnej obfitowały w momenty sprzyjające aktywizacji politycznej i gospodarczej, w zakresie gospodarki np. w 1969 r. wartość produkcji globalnej osiągnęła 2,082 mln zł, co stanowi 104,5 proc. planu rocznego. Wartość czynów społecznych za tenże rok wynosiła 71,200 tys. zł.

Równocześnie duże osiągnięcia notuje żywiecka organizacja partyjna w działalności wewnątrzpartyjnej i politycznej. W 1969 r. wstąpiło do organizacji 244 kan-

(DOKOŃCZENIE NA STR. 2)

## Dzisiaj obraduje Plenum KC PZPR

WARSZAWA (PAP)

Dzisiaj — w poniedziałek 14 bm. obraduje w Warszawie VI plenarne posiedzenie KC PZPR.

Tematem obrad jest sytuacja ekonomiczna kraju i węzłowe zadania polityki gospodarczej w 1971 roku.

Rok XXII  
Cena 50 gr  
Wyd. A

# Polityka zagraniczna PRL dobrze służy sprawie pokoju i bezpieczeństwa w Europie

Wystąpienie S. Jędrzychowskiego w komisji sejmowej

WARSZAWA (PAP) Komisja Spraw Zagranicznych obradująca pod przewodnictwem posła J. Ogińskiego (ZSL) wysłuchała informacji ministra Spraw Zagranicznych S. Jędrzychowskiego poświęconej ocenie sytuacji międzynarodowej w 1970 r. ze szczególnym uwzględnieniem spraw europejskich.

Min. S. Jędrzychowski stwierdził, że sytuacja międzynarodowa minionego roku charakteryzują umiarkowane tendencje odprężeniowe w stosunkach między państwami

europejskimi. W punktach zapalnych świata napięcia są jednak nadal poważne a pod niektórymi względami nastąpiły nawet wyraźne objawy pogłębienia i zaostrze-

nia się konfliktów. Ich źródła tkwią w polityce czołowych sił imperializmu. Przechodząc do problemów Europy i jej bezpieczeństwa, min. Jędrzychowski nawiązał do dwóch najważniejszych dla naszego kontynentu wydarzeń tego roku: podpisania 7 grudnia w Warszawie Układu o Podstawach Normalizacji Stosunków między Polską a NRF oraz w Moskwie 13 sierpnia br. układu pomiędzy ZSRR a NRF.

Min. Jędrzychowski określił układ między Polską a NRF jako pełną realizację propozycji W. Gomułki z 17 maja 1969 r., czyli potwierdzenie przez NRF ostatecznego charakteru naszej granicy zachodniej na Odrze i Nysie oraz wiążące zobowiązanie nieważności przez NRF jakichkolwiek rozszerzeń terytorialnych w stosunku do Polski.

Układ, który NRF zawarła z ZSRR potwierdza wyraźnie istnienie dwóch odrębnych państw niemieckich. Obie układy otwierają drogę do normalizacji stosunków między innymi z krajami socjalistycznymi a NRF i przyczyniają się do umocnienia bezpieczeństwa i pokojowego współżycia na całym kontynencie europejskim.

Ratyfikacja podpisanego przez PRL z NRF układu — stworzył warunki dla nawigacji stosunków dyplomatycznych pomiędzy obu państwami, a dalsze postępy w normalizacji wzajemnych stosunków będą mogły objąć różne dziedziny współpracy — ekonomiczną, naukowo-techniczną, kulturalną, służąc interesom obu stron.

S. Jędrzychowski w Moskwie W niedzielę wieczorem przybył do Moskwy minister spraw zagranicznych PRL — S. Jędrzychowski.

# V Narodowy Spis Powszechny — zakończony

Badaniami objęto ok. 33 mln obywateli, ok. 9 mln mieszkań i 4,5 mln budynków mieszkalnych

WARSZAWA (PAP) 12 bm. w południe zakończył się w całym kraju V Narodowy Spis Powszechny. Tym największym badaniem statystycznym objęto według przewidywań ok. 33 mln obywateli, ok. 9 mln mieszkań i 4,5 mln budynków mieszkalnych oraz blisko 4 mln indywidualnych gospodarstw rolnych. Spis zakończono jako akcję masową; w indywidualnych przypadkach może się zdarzyć, że ktoś nie został jeszcze spisany. Są to jednak osoby, których rachmistrze, mimo wielu nieraz starań, nie mogli zastać w domu.

W związku z zakończeniem spisu, generalny komisarz spisowy — prof. dr W. Kawalec stwierdził w rozmowie z przedstawicielem PAP, że skrócenie ustalonego poprzednio terminu zamknięcia pracy było możliwe dzięki bardzo życzliwej postawie całego społeczeństwa. Ludność wykazała pełne zrozumienie dla pracy rachmistrów. Zanotowano tysiące indywidualnych czynów społecznych, świadczących o chęci pomocy w sprawnym przeprowadzeniu tej wielkiej pracy.

Rady narodowe różnych szczebli wykonały b. dobrze podstawowe prace spisowe. Sprawnie pracował, w warunkach dobrej organizacji, cały aparat spisowy. Rach-

tworzeniu jednolitego frontu wychowawczego — dom, szkoła, zakład pracy. K. Barwacz składając serdeczne życzenia dalszej, owoce pracy krakowskiej kobietom, mówił o ich wysokim zaangażowaniu w działalność polityczną i partyjną. W zakładach przemysłowych i usługowych krakowskiego regionu pracuje ponad 250 tys. kobiet. W Woj. Organizacji Partyjnej kobiety zajmują 22 proc., a ponad 16 proc. kobiet jest radnymi rad narodowych. (hr)

W USA — 2 mld dolarów na bazy wojskowe Prezydent Nixon podpisał w sobotę projekt ustawy przewidującej wyasygnowanie 2,037,8 mld dolarów na budowę i wyposażenie szerokiej sieci baz wojskowych USA, zarówno za granicą, jak i na terytorium Stanów Zjednoczonych. (jd)

Aleksander Chrobak I sekretarz KP PZPR w Dąbrowie Tarnowskiej

# Najpilniejszym zadaniem szybszy rozwój rolnictwa

oskonalenie stylu pracy partyjnej nie jest celem samym w sobie. Wynika ono z potrzeb dynamicznego rozwoju życia społeczno-gospodarczego kraju i służyć ma dalszemu umacnianiu kierowniczej roli POP i KG. Lepsza organizacja pracy, skupienie sił i środków oraz intensywny rozwój produkcji w zakładach i rolnictwie wią-

że się z potrzebą podnoszenia skuteczności pracy partyjnej. Celów tych nie można osiągnąć bez pełnego zaangażowania się wszystkich członków Partii, ulepszenia kierownictwa politycznego oraz oddziaływania ideowo-wychowawczego. Problemy te znalazły odbicie na zebraniach sprawozdawczo-wyborczych w 72 POP oraz 12 KG i KM. Dokonałmy na nich pod-

sumowania wyników dwuletniej pracy partyjnej i osiągnięć mijającej 5-latk i oraz oceny stosowanych form i stylu pracy partyjnej. Przygotowaliśmy POP i KG do podjęcia aktualnych zadań ideowo-politycznych i ekonomicznych oraz dalszego wyzwalania rezerw produkcyjnych w zakładach przemysłowych, a szczególnie w rolnictwie, w zakresie intensywnego (DOKOŃCZENIE NA STR. 2)

# Zmiana cen detalicznych szeregu artykułów rynkowych

WARSZAWA (PAP). Rada Ministrów na posiedzeniu 12 bm. podjęła uchwałę o zmianie cen detalicznych szeregu wyrobów. Nowe ceny detaliczne obowiązująć będą od dnia 13 grudnia br. Zmiany cen są różnokierunkowe i obejmują stosunkowo szeroki zakres towarów rynkowych.

- Obniżą się ceny detaliczne następujących grup wyrobów średnio o proc.:
1. wyroby farmaceutyczne 31,0
  2. odbiorniki telewizyjne 13,1
  3. odbiorniki radiowe turystyczne i samochodowe 19,2
  4. lampy, tranzystory i części radiowo-telewizyjne 15,0
  5. chłodziarki domowe 15,8
  6. pralki 17,0
  7. odkurzacze 15,0
  8. maszyny do szycia 10,3
  9. magnetofony 21,0
  10. tkaniny elano-bawełniane białe 29,8
  11. tkaniny elano-bawełniane, odzieżowe 19,7
  12. tkaniny elano-argonowe, anilanowe i torlonowe 30,0
  13. tkaniny laminowane elano-bawełniane i bawełniane 25,0
  14. tkaniny z jedwabiu syntetycznego 25,6
  15. tkaniny wełniane z domieszka elany i anilany 15,0
  16. koce anilanowe 16,0
  17. pończochy siłonowe 40,5
  18. pończochy elastilowe 29,2
  19. skarpetki, podkolanówki elastilowe 39,5
  20. rajstopy elastyczne 30,1
  21. wyroby dziewiarskie z anilany standard 100 29,4
  22. wyroby dziewiarskie z anilany puszystej 16,6
  23. koszule i bluzki „non iron” 16,2
  24. firanki torlonowe 29,2
  25. obuwie (niektóre rodzaje kozaczków ze skay'u) 22,0
  26. żarówki głównego szeregu, żarówki rowerowe i do latarek kieszonkowych 32,2
  27. nożyki do golenia „pol-silver” 38,0
  28. proszki do prania, płyny i pasty typu „lxi” 20,0

29. farby i lakiery 10,0
30. mydło toaletowe 8,6
31. niektóre wyroby perfumeryjne 9,9
32. niektóre rodzaje pasty do zębów 19,4
33. wyroby gospodarstwa domowego z tworzyw sztucznych 20,7
34. płyty gramofonowe 18,2
35. niektóre artykuły sportowo-turystyczne 9,1
36. niektóre rodzaje szkła stołowego 23,4
37. niektóre artykuły przemysłowe papierniczne 29,0
38. zapalki 20,7
39. niektóre koncentraty spożywcze 18,9
40. pasta asfaltowa 26,6

Jednocześnie zostają podwyższone ceny następujących grup artykułów średnio o proc.:

1. mięso i przetwory mięsne 17,6
- w tym: mięso wołowe 19,1
- mięso wieprzowe 16,9
- słonina 11,1
- smalec 33,4
- przetwory mięsne 18,0
- podroby 14,0
2. mąka pszenna i żytnia 16,0
3. mleko konsumpcyjne na sezon zimowy 8,0

(DOKOŃCZENIE NA STR. 2)

# Po zmianie cen Omówienie Komunikatu PAP

Uchwała Rady Ministrów o zmianie cen detalicznych artykułów żywnościowych i przemysłowych jest posunięciem o wielkiej doniosłości dla dalszego rozwoju gospodarczego Polski.

Zmiany cen dotyczą większości towarów powszechnego użytku, przy czym, jak wynika z komunikatu — podwyżką objęte są przede wszystkim artykuły żywnościowe, zaś obniżką — artykuły przemysłowe.

Szacuje się, że przy dotychczasowej strukturze zakupów suma podwyżek cen detalicznych zwiększających wydatki ludności wyniesie w skali rocznej około 15 mld 700 milionów złotych. Natomiast suma obniżek cen detalicznych zmniejszy wydatki ludności o 10 mld 800 milionów złotych. Różnica między sumą podwyżek i obniżek cen ulega zmniejszeniu w rezultacie:

- Wprowadzenia dodatków do zasiłków rodzinnych na dzieci — dla określonej kategorii rodzin; dodatki te podniosą dochody tych rodzin szacunkowo o 920 mln złotych;
- obniżenia opłat telewizyjnych, co zmniejszy wydatki przeszło 4 milionów rodzin o ponad pół miliarda złotych;
- zmniejszenia opłat ratalnych towarów, których ceny zostały zniżone, co obniży w r. 1971 wydatki ludności o sumę ok. 800 milionów złotych;
- podniesienia cen skupu żywności i mleka, co zwiększy dochody rolników o sumę ok. 1,5 mld złotych.

pozostała różnica między sumą podwyżek a obniżek cen przekraczająca nieco miliard złotych powinna być zniwelowana już w ciągu przyszłego roku w wyniku przewidywanej zmiany struktury zakupów artykułów żywnościowych i przemysłowych. Oznacza to, że w rezultacie dokonanej zmiany cen wpływ do budżetu państwa nie ulegną zwiększeniu.

Utrzymywanie tak znacznej zaniżonych w stosunku do kosztów produkcji cen detalicznych artykułów żywnościowych pogłębiało za sobą ujemne następstwa w całej gospodarce. Powodowało nie tylko coraz wyższe deficyty obciążające budżet państwa, ale równocześnie naruszało równowagę na rynku, co najbardziej jasrawo wystąpiło w niedostatecznym zaopatrzeniu ludności w mięso i przetwory mięsne.

Wskutek stałego wzrostu dochodów pieniężnych ludności, której liczba również stale rosła, popyt na mięso i tuszki zwierzęce przy ich dotychczasowych cenach zwiększał się szybciej niż możliwości produkcyjne naszego rolnictwa. Spożycie mięsa i tuszów zwierzęcych w przeliczeniu na 1 mieszkańca wynosiło w 1960 r. 50 kg, zaś w r. 1969 — 61 kg, podczas gdy ludność kraju w ostatnim dziesięcioleciu zwiększyła się o 3 miliony osób, a więc o 10 proc., spożycie mięsa i tuszów zwierzęcych wzrosło o przeszło 22 proc. Nieurodzaje w ostatnich dwóch latach spowodowały spadek produkcji zwierzęcej i ograniczyły możliwości dalszego zwiększenia dostaw mięsa na rynek. Jeśli mimo to w ciągu ub. 5 lat spożycie mięsa i tuszów zwierzęcych w przeliczeniu na 1 mieszkańca wzrosło o 5 kg, to stało się to kosztem bardzo wydatnego ograniczenia eksportu mięsa: 3 kg z tego wzrostu spożycia krajowego przybyło w rezultacie zmniejszenia eksportu, a tylko 2 kg w rezultacie wzrostu produkcji hodowlanej.

Dla rozwinięcia produkcji zwierzęcej jesteśmy zmuszeni stale importować duże ilości zboża i pasz — przeciętnie blisko 2 miliony ton rocznie, a w latach słabych urodzajów i więcej. W rezultacie ograniczenia eksportu wyrobów mięsnych dochody z tego tytułu nie pokrywają już wydatków na zakup zboża i pasz. Dalsza redukcja eksportu artykułów mięsnych jest więc niedopuszczalna.

Aby poprawić zaopatrzenie rynku w mięso i jego przetwory, rząd zapewnił pomoc paszową dla rolnictwa, a równocześnie podniósł cenę skupu żywności, co zwiększy „opłacalność” produkcji zwierzęcej. Było to tym bardziej konieczne, że w ostatnich dwóch latach wskutek spadku produkcji rolnej widać ponosiła znaczny uszczerbek w swych dochodach.

Podwyżki cen artykułów żywnościowych, których niedostatek nie odczuwamy są mniejsze niż ceny mięsa i jego przetworów. Trzeba jednak podkreślić, że nowe wyższe ceny nie likwidują jeszcze deficytowych produkcji wielu spośród tych artykułów. Państwo będzie więc nadal dotować wysokimi sumami takie np. artykuły jak mleko, do którego dopłata wskutek podwyżki cen skupu wzrosła do 800 milionów złotych, mąka — dopłata sięgać będzie ok. 280 milionów złotych, ryba — dopłata przekroczy 120 milionów złotych. Dopłata państwa do mąki przeznaczanej na wypiek chleba, którego cena nie ulega zmianie, przekraczać będzie 4 miliardy 220 milionów złotych.

Podwyżki cen niektórych artykułów przemysłowych obejmują głównie wyroby oparte o naturalne surowce importowane, takie jak bawełna i wełna, a także część materiałów budowlanych opał.

Podnosząc ceny związane w stosunku do kosztów produkcji i uchwała rządu obniża równocześnie ceny artykułów przemysłowych, które w sposób nadmierny przekroczyły koszty ich produkcji. Wysokie ceny wielu towarów przynosiły państwu wysokie zyski, tzw. akumulacje przeznaczoną w części na dopłaty do artykułów żywnościowych. Jednakże (DOKOŃCZENIE NA STR. 2)



Podczas pobytu w Krakowie delegacji Wydz. Agitacji i Propagandy KC KPZR, przewodniczący delegacji sekretarz KC KP Litwy, Antonas S. Barkauskas otrzymał z rąk sekretarza KW PZPR w Krakowie, Zdzisława Kitlińskiego pamiątkowy medal wybity w setną rocznicę urodzin Włodzimierza I. Lenina. Fot. Otto Link

# Z pobytu delegacji KC KPZR na ziemi krakowskiej

(Inf. wł.) W dniach od 11 do 13 bm. w Krakowie i na terenie województwa przebywała delegacja Komitetu Centralnego KPZR, której przewodniczył sekretarz KC KP Litwy tow. A. S. Barkauskas.

Goście radzieccy spotkali się z Sekretariatem KW PZPR w Krakowie oraz aktywnym partyjnym Huty im. Lenina. W czasie tych spotkań przedstawiciele KC KPZR zostali zapoznani z węzłowymi problemami pracy Instancji partyjnych w regionie krakowskim, a zwłaszcza metodami pracy polityczno-propagandowej ze szczególnym uwzględnieniem propagandy ekonomicznej.

Delegacja radziecka zwiększyła miejsca pobytu W. I. Lenina w Krakowie, zabitymi naszego miasta, a następnie udała się do Poronina, gdzie przed pomnikiem Lenina złożone zostały wiązanki kwiatów.

W dniu wczorajszym radzieccy goście opuścili Kraków i udali się do Warszawy. (jd)

# Wizyta kijowskich komsomolców

(Inf. wł.). Od dwóch dni przebywa w naszym województwie kilkuosobowa delegacja Komitetu Obwodowego Komsomolu z Kijowa, która przybyła na zaproszenie ZW ZMS w Krakowie. Celem wizyty jest zapoznanie się z działalnością naszej organizacji, wymiana doświadczeń oraz ustalenie planu współpracy na najbliższy rok. W czasie 5-dniowego pobytu goście zapoznają się z zabytkami Krakowa i zwiedza m. in. Nową Hutę, Osławiec, Brzezinkę i Poronin.

W sobotę delegacja Komsomolu złożyła kwiaty na Grobie Nieznanego Żołnierza i u stóp pomnika Żołnierzy Radzieckich. (dem)

# Scheel zapowiada rokowania z CSRS

PARYZ (PAP) Minister spraw zagranicznych NRF W. Scheel w ramach debaty Rady Europejskiej nad stosunkami wschód — zachód — zapowiedział rychłe rokowania między Republiką Federalną a Czechosłowacją. Scheel dowodził, że „polityka wschodnia” Bonn nie jest działaniem podejmowanym „w pojedynkę”. Opiera się raczej na założeniach systemu sojuszu zachodniego.

Scheel stwierdził, że większość społeczeństwa Republiki Federalnej opowiada się za układami NRF z ZSR i PRL.

# Uwaga Czytelnicy!

Dzisiaj, w poniedziałek radca prawny „Gazety” udziela porad telefonicznie nr 536-23 w godz. od 12 do 13, a osobiście od godz. 13 do 14.

Węfście do Działu Łączności z Czytelnikami od ul. Bohaterów Stalingradu 4 (II piętro).

# 2 samoloty USA stracone nad Laosem i Kambodżą

### Przemówienie R. Nixona w ogniu krytyki

**PARYŻ (PAP)** Rzecznik amerykańskich sił zbrojnych oświadczył 13 bm. w Sajgonie, że w sobotę w Kambodży i w Laosie stracone zostały 2 samoloty wojskowe USA. Piloci obu samolotów uratowali się, lecz maszyny zostały zniszczone całkowicie.

Wieniamie południowym w ciągu ostatnich doświadczeń wywołane zaktywizowały znacznie swą działalność bojową. W tym z soboty na niedzielę ostrzelały one z moździerzy 10 pozycji wroga.

Wypowiedź R. Nixona w czasie ostatniej konferencji prasowej w Białym Domu, grożąca wznowieniem bombardowań DRW, spotkała się z bardzo ostrą krytyką w DRW. M. in. dziennik „Nhan Dan” określił przemówienie Nixona jako bezczelne, aroganckie

## Przeciwnicy Brandta żądają referendum

Przeciwnicy polityki wschodniej kanclerza Brandta nadal krytykują zawarte przez NRB układy z ZSR i PRL. Politycy CDU/CSU grożą wzrostem radykalizmu. Sekretarz generalny CDU, Heck, oświadczył w wywiadzie radiowym, że rząd federalny nie powinien się dziwić, jeśli w kraju wzrośnie groźny radykalizm, ponieważ będzie on wywołany „otwartem starciem” narodu niemieckiego. Niedzielne wydanie bulwarowego dziennika spryngerskiego o wielomilionowym nakładzie — „Bild am Sonntag” żąda referendum narodowego, w którym społeczeństwo ma zdecydować o losie układów zawartych przez rząd z ZSR i PRL.

## Klub „Przyjaźń” w Miechowie

(INF WL.) Staraniem TWP otwarty został w Miechowie Klub Wiedzy i Myśli. Działalność Klubu zainaugurował wykład prof. W. Zina. W uroczystym otwarciu wzięli udział dwaj naukowcy radziecy: prof. dr W. Aleksandrow — kierownik Katedry Nauk Społecznych - Politycznych przy KC KPZR w Moskwie, oraz rektor Instytutu Gospodarki Narodowej w Irkutsku prof. B. Dołżynski, którzy mówili o roli inteligencji w budownictwie socjalistycznym.

Klub Wiedzy i Myśli w Miechowie jest czwartą tego typu placówką TWP w województwie krakowskim. Towarzystwo zarządcy utworzyło podobne kluby we wszystkich miastach powiatowych, a nawet w mniejszych miejscowościach naszego województwa. Ich zadaniem będzie skupianie miejscowej inteligencji. Klub miechowski otrzymał nazwę „Przyjaźń”. (2)

## Laureaci piosenki studenckiej

(INF WL.) Wczoraj zakończył się w Krakowie Ogólnopolski Festiwal Piosenki i Piosenkarzy Studenckich. W konkursie na piosenkę dwie równorzędne nagrody zdobyły: piosenka „Nowy Rok” muzyka i słowa A. Sikorowski — Kraków, oraz „Była sobie raz królewna” — muzyka S. Syrowca, słowa E. Leagrén — Warszawa. Końcowym akordem Festiwalu był niedzielny koncert finałowy w hali „Wisły”. Laureatami w konkursie na najlepszą piosenkę studencką zostali: M. Carmaliński z Warszawy — (I miejsce), K. Tkacz z Krakowa (II miejsce), E. Licznarski z Gdańska (III miejsce). (2)

# Najpilniejszym zadaniem szybszy rozwój rolnictwa

(DOKOŃCZENIE ZE STR. 1) nie wykonanym stawianym im obecnie zadaniem, gdyż uchwały wyższych instancji wymagają umiejętności przekształcania ich w konkretny program działania. Stąd też dokonano wiele uzasadnionych zmian organizacyjnych, powierając funkcje sekretarzy POP towarzystwom, którzy posiadają potrzebne doświadczenie. Nie zwalnia to jednak kierownictwa instancji od bieżącego szkolenia, instruktorstwa i pomocy dla aktywów organizacyjnych. Pomoc ta powinna m. in. polegać na kontroli realizacji uchwał. Dzięki temu wzmacniamy kierowniczą rolę POP, która nie polega przecież na tym, aby sam sekretarz POP uzgadniał z kierownikiem jednostki administracyjnej różne sprawy bez omawiania ich na zebraniach POP. Takie formy są może wygodne dla jednostek administracyjnych i ich kierowników, ale odbijają autorytet Partii w środowisku, a z drugiej strony pomniejszają odpowiedzialność kierowników tych jednostek.

Naczelnym zadaniem powiatowej instancji partyjnej, KG oraz POP będzie systematyczne „rozdzielanie” służby rolnej, rad narodowych i instytucji pracujących na rzecz rolnictwa z realizacją opracowanego i zatwierdzonego

eskalacji gróźb. Nawigując do wypowiedzi R. Nixona w sprawie lotów amerykańskich samolotów szpiegowskich nad terytorium DRW, dziennik „Quan doi Nhan Dan” stawia pytanie — czy znalazł by się na świecie naród lub niepodległy kraj, który zezwolił by urogiem samolotom na działalność szpiegowską nad swoim terytorium.

Oświadczenie prez. Nixona spotkało się również z ostrą repliką w samych Stanach Zjednoczonych. Niektórzy członkowie Senatu USA zaatakowali prezydenta Nixona za zamiar kontynuowania agresywnej polityki w Wietnamie. Ostrze krytyki polityki Białego Domu poddał m. in. senator L. Spanghorn, W. Fulbright. Ten ostatni stwierdził, iż wystąpienie Nixona świadczy o tym, iż rząd USA chce rozwinąć konflikt wietnamski na drodze militarną.

Mimo słów krytyki ze strony senatorów, minister obrony USA Laird — sprzymienniec na posiedzeniu senackiej komisji spraw zagranicznych — oświadczył, że Stany Zjednoczone kontynuować będą wojnę w Wietnamie, a także „w razie konieczności” dokonają nalotów bombowych na DRW.

Oświadczenie prezydenta USA zostało również ostro napiętnowane przez przedstawiciela delegacji DRW na konferencję partyjską w sprawie Wietnamu.

Wieloletni radny krytykując zawarte przez NRB układy z ZSR i PRL. Politycy CDU/CSU grożą wzrostem radykalizmu. Sekretarz generalny CDU, Heck, oświadczył w wywiadzie radiowym, że rząd federalny nie powinien się dziwić, jeśli w kraju wzrośnie groźny radykalizm, ponieważ będzie on wywołany „otwartem starciem” narodu niemieckiego. Niedzielne wydanie bulwarowego dziennika spryngerskiego o wielomilionowym nakładzie — „Bild am Sonntag” żąda referendum narodowego, w którym społeczeństwo ma zdecydować o losie układów zawartych przez rząd z ZSR i PRL.

## Aktywizacja polityczna i gospodarcza powiatu

(DOKOŃCZENIE ZE STR. 1) dydatów (w tym 144 robotników), zaś do końca listopada 1970 — 364 kandydatów (w tym 188 robotników).

W imieniu Egzekutywy KW oceny działalności żywieckiej organizacji partyjnej dokonał M. Karas, wskazując na pomysłową realizację zadań gospodarczych w Żywieckim i sukcesy w pracy wewnątrzpartyjnej, zwrócił on równocześnie uwagę na kręgi problemów, które powinny znaleźć rozwiązanie w nadchodzącej kadencji — otoczenie opieką i inspirowaniem działalnością terenowych grup partyjnych, w tym kobiety mieszkanki członków Partii oraz skoncentrowanie wysiłków w zakresie pracy z młodzieżą. Wskazał on także na odcinki pracy partyjnej wymagające większej aktywizacji — systematyczne poszerzanie zasięgu partyjnych o chłopów-producentów i kobiety wiejskie, walka z klerykałizmem wśród członków Partii, dbanie o jakość ideologiczną POP.

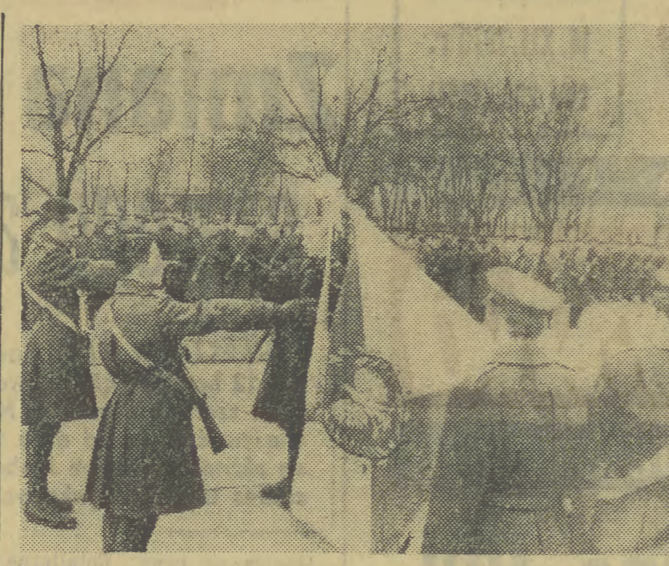
Dyskusja, w której wzięło udział 17 delegatów, rozwijała się wokół problemów bardzo różnorodnych, dotyczących spraw gospodarki i życia społecznego partyjnego w powiecie. J. Kusiński, robotnik Żywieckiej Fabryki Papiaru, napietował dwulicowe światopoglądowe niektórych członków Partii oraz niedostatek tej tematyki na zebraniach grup partyjnych. O potrzebie ciągłej pracy nad wychowaniem członków Partii i społeczeństwa na co dzień, o niedociąganiu orzecznictwa w POP — mówił J. Pałuski, wiceprzewodniczący PKPKP.

Zacznijmy przede wszystkim od oceny postaw ludzkich i oceny członków Partii — powiedział E. Różański, zajmujący się problemami gospodarki w nowych układach ekonomiczno-ideowych, wskazując na POP jako główny środek propagandy ekonomicznej w zakładach pracy. J. Dendys, rolnik z Korbielowa, mówił o sprawach rolnictwa, o nie wykorzystanych rezerwach, zniszczonej gospodarce w nowych warunkach, potrzebie budowy zbiorników wodnych, górnictwa i problemów zapożyczenia wsi w wodę. Poze-

szcigłowego programu działania w zakresie rozwoju produkcji rolnej oraz odbudowy stanu pogłowia trzody chlewnej i bydła. Stąd cały wysiłek instancji i aktywów powinien zmierzać do tego, aby w każdej POP stworzyć bojowy kolektyw, świadomy zadań i obowiązków, posiadający umiejętność pracy politycznej w środowisku, oraz zdolny do rozwiązania inicjatyw produkcyjno-gospodarczych.

Warto również rozpowszechniać dobre doświadczenia wielu KM, KG i POP w pracy z kadrami. Chodzi o to, aby przestrzegać indywidualnej oceny każdego członka i kandydata Partii — jego postawy, wyników w pracy zawodowej, w pogłębianiu wiedzy ideowo-politycznej oraz w wykonywaniu powierzonych mu zadań. W ocenie i przy wysuwaniu kadr na odpowiedzialne stanowiska podstawowym kryterium muszą być wyniki dotychczasowej pracy, postawa polityczna i posiadany autorytet.

Właściwe wykonanie wykładów z zebranych sprawozdań — wyborczych kierunków działania, które powyżej zostały przedstawione, pozwoli nam lepiej realizować nasze najpilniejsze zadanie — program dalszego rozwoju rolnictwa.



Wczoraj w jednostce WOW odbyło się uroczyste zaprzysiężenie młodego rocznika. Na zdjęciu żołnierze składają ślubowanie na sztandar jednostki. Fot. W. Kłag

# Przysięga młodych żołnierzy jednostki WOW Ziemi Krakowskiej

(Inf. wl.) 13 grudnia br. w jednostce Wojsk Obrony Wewnętrznej Ziemi Krakowskiej odbyła się uroczysta przysięga żołnierzy młodego rocznika. Obok licznie zgromadzonych rodzin w uroczystości tej wzięli udział przedstawiciele władz z sekretarzem KD PZPR Kraków-Podgórze E. Czechem, szefem Wojewódzkiego Sztabu Wojskowego płk dypl. W. Mrugałski, oraz zastępca Komendanta Wojewódzkiego MO w Krakowie płk St. Radziejewski.

Naprzeciw pocztu chwaly stanęły tego dnia na podwórku szeregów podoficerów — w szeregu zależeli się obok doświadczonych żołnierzy, ludzie młodzi, którzy tego dnia złożyli przysięgę.

Padła komenda „Do przysięgi!” Wstępując do niej młodzi żołnierze, a czterech przedstawicieli pododdziału zbliżyła się do sztandaru jednostki. Za szefem WOW, generałem dyw. Czesławem Czymś — młodą żołnierz WOW powtarzając tekst przysięgi. W kilka chwil potem szeregowi Turak zabrał głos w imieniu młodego rocznika. Młody ten żołnierz, podobnie jak jego koleżki szeregowi R. Gądek, K. Dziobek, R. Materla, J. Kadziuczko, I. Stefański, St. Górski, Z. Kalarus, W. Bedkowski, E. Pedziwiatr oraz elewi J. Murzyn podoficerów — w szeregu zależeli się obok doświadczonych żołnierzy, ludzie młodzi, którzy tego dnia złożyli przysięgę.

Padła komenda „Do przysięgi!” Wstępując do niej młodzi żołnierze, a czterech przedstawicieli pododdziału zbliżyła się do sztandaru jednostki. Za szefem WOW, generałem dyw. Czesławem Czymś — młodą żołnierz WOW powtarzając tekst przysięgi. W kilka chwil potem szeregowi Turak zabrał głos w imieniu młodego rocznika. Młody ten żołnierz, podobnie jak jego koleżki szeregowi R. Gądek, K. Dziobek, R. Materla, J. Kadziuczko, I. Stefański, St. Górski, Z. Kalarus, W. Bedkowski, E. Pedziwiatr oraz elewi J. Murzyn podoficerów — w szeregu zależeli się obok doświadczonych żołnierzy, ludzie młodzi, którzy tego dnia złożyli przysięgę.

## „Dzień Odlewnika” w ZREMB

(Inf. wl.) Niezwykłe uroczyste charakter miało sobotnia akademia z okazji Dnia Odlewnika w Zakł. Produkcji Części Zamiennych Maszyn Budowlanych w Krakowie. Podsumowaniem osiągnięć załogi ZREMB-u Krakowskiego za okres 20 lat.

W złożonym meldunku odnotowano na dzień 8 bm. wykonanie planu 5-letniego produkcji globalnej. Do br. Zakłady uzyskują dodatkową produkcję towarową w wysokości 9,5 mln zł. Również przekroczone zostaną tegoroczne zadania produkcyjne.

W uznaniu zasług, wyróżniając się pracownikami otrzymał w tej chwili wysokie odznaczenia państwowe: Krzyż Kawalerski Orderu Odrodzenia Polski otrzymał Władysław Kleczek, dwóm pracownikom wręczono Srebrne Krzyże Zasługi i pięciu udekorowano Brązowymi Krzyżami Zasługi. Za dużej pracy zawodowej i społecznej, wręczono ponad 20 dyplomów uznania. (Inf)

## Powódź w Indonezji 92 śmiertelne ofiary

82 osoby poniosły śmierć, a 31 zostało rannych w wyniku powodzi, które nawiedziły wyspy Sangir i Tanaud w wschodniej części Indonezji. Powódź dotknęła 32 wioski, a 28 tys. mieszkańców zostało bez dachu nad głową.

(DOKOŃCZENIE ZE STR. 1) kadencji dalsza, systematyczna na rozbudowa naszych szeregów, szczególnie w tych środowiskach, gdzie notujemy dotąd słabe upartyciolenie, a organizację są nieliczne. W latach 1969/70 liczba członków i kandydatów Partii w powiecie brzeskim wzrosła z 3203 do 3626. W trzech kwartałach br. przyjęto 583 towarzyszy, wśród nich 224 robotników (38,4 procent), 147 rolników (25,2 procent) i 196 pracowniców umysłowych (33,7 procent). Stopień aktywności POP w przyjmowaniu kandydatów jest jednak zróżnicowany. Na 166 POP — 24 nie powiększyły swych szeregów. Stąd zadaniem na najbliższą kadencję — zlikwidowanie tych dysproporcji. Również stopień upartyciolenia mieszkanców wsi nie może nam zadowalać.

W Brzeskim mieszkają sporo członków PZPR, pracujących poza powiatem. Np. w gromadzie Wojnicz jest ich około 300. Towarzysze ci, dotąd nie „ujawniali” się w miejscach swego zamieszkania, mogliby przyczynić się do ożywienia działalności wielu wiejskich POP. Zamierzamy więc zaprowadzić ewidencję tych członków Partii i spowodować ich uaktywnienie w środowiskach, gdzie zamieszkuje, włączając do realizacji zadań gospodarczych.

Szczególnej uwagi — wymaga dalszy rozwój i podnosze-

# ZE ŚWIATA

BURMISTRZ szef rządu Berlina zachodniego K. Schuetz przelał pismo do biura Rady Ministrów NRD. W piśmie tym Schuetz proponuje porozumienie w sprawie wzywania mieszkańców Berlina zachodniego z okazji gwiazdki i Nowego Roku w stolicy NRD.

13 BM. odbyło się nieoficjalne spotkanie ministrów spraw zagranicznych Węgier i Austrii — J. Petera i R. Kirenschlagera.

MALTA i Węgry postanowiły nawiązać stosunki dyplomatyczne. Wiadomość tę podano w La Valetta.

KANCLERZ W. Brandt opuścił w sobotę Berlin zachodni, gdzie uprzednio nadano mu godność honorowego obywatela miasta.

NA LIŚCIE 13 pułkowników sił lotnych USA, promowanych przez prezydenta Nixona do stopnia generała, znajduje się pułkownik J. Mc Divitt, były członek załogi statku „Apollo 9”.

WE FRANCUSKIM terytorium Afarów i Isow (dawne Somali francuskie) zanotowano 5 przypadków cholery, 3 osoby zmarły.

5-OSOBOWA grupa partyzancka z organizacji „Tupamaros” dokonała napadu na mieszczącą się w Montevideo siedzibę międzyamerykańskiego banku rozwoju. W wyniku tej akcji szdemolowano siedzibę banku.

NA MOCY dekretu wydane go przez prezydenta C. A. Osorio przedłożono na terytorium Gwatemali obowiązujący tam od 13 listopada br. stan wyjątkowy.

NA UNIWERSYTECIE stanowym w Kansas nastąpiła eksplozja. W wyniku wypadku 3 osoby zostały ranne oraz zostały zniszczone centrum oblateniowe.

## Jubileusz Wytwórni Surowic i Szczepionek

(Inf. wl.) W ub. sobotę odbyła się w Krakowie uroczysta akademii związana z 25-letnim Wytwórni Surowic i Szczepionek. Po powitaniu gości referat obradowy zebrała działalność tej zakładu, w której wzięli udział kierownicy Wytwórni P. Payerlin. Powołana do życia placówka tuż po wyzwoleniu Krakowa w skromnych podwczas warunkach już w maju 1945 r. produkuje pierwsze szczepionki. Z czasem Wytwórnia przeniesiona na Wolę Justowską rozbudowuje się. Przybywają nowe obiekty, laboratoria, nowoczesne urządzenia.

W ostatnim 10-leciu produkcja globalna wytwórni wzrosła o 144 proc. uruchomiono też produkcję ponad 60 nowych preparatów. (2)

## CHODZI W WIEK... 3 MIESIĘCY

Niezwykłe cechy rozwoju wykazuje 3 miesięczny nieopulaczek N. Christino, który nie tylko siada ale stawia już pierwsze kroki. Dziecko wykazuje również nadmierny rozwój w innych dziedzinach. Matka chłopca opowiada, że Nicola stał po raz pierwszy w 31 dni po urodzeniu, a miesiąc zaczął sam chodzić.

## CIEKAWOSTKI

STAROZYTNIE CMENTARZYSKO POD WĘGROWEM

W Lesznie, pow. Wągrowo znaleziono na terenie nieuleżyłszy ślady starożytnego cmentarza z okresu lańskich tj. ok. 450 lat przed n. e. Zachowały się tu szczątki naczyń glinianych — popielniczek zawierających przepalone kości ludzkie. Groby pokryte były kamieniami brzońskimi. Na szczególną uwagę zasługują małe gliniane naczyńka — czerpaki, używane jako popielniczek.

W następnych latach roboty drogowe będą kontynuowane. Istotnym dla powiatu problemem, nad którym zważyć — musi Instancja partyjna jest dokonanie tak ważnej inwestycji, jak budowa wodociągów dla Brzeska i okolicznych wsi. Zdaniem Instancji i aktywów, równoległa powinna być prowadzona budowa kanalizacji.

Wreszcie należy wspomnieć o planowanej budowie szpitala powiatowego.

Podstawowym jednak zadaniem brzeskiej organizacji partyjnej pozostanie dalszy intensywny rozwój gospodarki rolnej. W związku z tym kontynuowane będą roboty melioracyjne, skoncentrowane w północnej części powiatu.

Rozwój gospodarki rolnej, to przede wszystkim wzrost plonów z 1 ha. Planuje się zwiększenie w 1975 r. o 25 kwintalów z 1 ha, do 20 kwintalów ziemniaków, 300 kwintalów buraków cukrowych, 65 kwintalów siana łąkowego. Jednym z czynników, mających zasadniczy wpływ na wysokość plonów, jest stosowanie nawozów mineralnych. Podczas gdy w roku gospodarczym 1969/70 używano 95,6 kg nawozów w czystym składniku na 1 ha, to w roku 1974/75 ilość ta powinna wzrosnąć do 168,4 kg NPK na ha.

Zadania stojące w najbliższej kadencji przed powiatową organizacją partyjną, nie są łatwe. Ich pełna realizacja zależy będzie nie tylko od instancji powiatowej. Niezbędny jest tu współdziałanie i zaangażowanie komitetów gromadzkich, zakładowych, instancji miejskiej, wszystkich członków Partii.

# Zmiana cen detalicznych szeregu artykułów rynkowych

(DOKOŃCZENIE ZE STR. 1)

25. dywany i chodniki	25,4
26. koce i pledy wełniane	15,0
27. niektóre wyroby dziewiarskie z bawełny	15,0
28. niektóre wyroby półczołosciowe z bawełny	19,3
29. koszule i piżamy popielinowe, odzież z tkanin zgrzebnych	10,0
30. worki lino-kołnopy	44,0
31. płachty żwirne	69,0
32. niektóre rodzaje ubrania skózanego	23,8
33. rękawiczki skórzane	14,0
34. środki opatrunkowe w tym: wata	19,1
35. niektóre wyroby farmaceutyczne	0,9
36. naczynia blazane i żelazne	19,8
37. wyroby hutnicze	12,0
38. wyroby metalowe w tym: gwóźdź	20,3
39. niektóre szklanki	27,1
40. rowery, motorowery i niektóre artykuły sportowe	33,0
41. motocykle WSK	12,0
42. sprzęt fotograficzny	15,0
43. papiery fotograficzne	29,1
44. niektóre artykuły papierniczne	22,0
45. niektóre meble i galanteria drewniana	15,6
46. pasta do zębów „nivea”, oliwki i zaskypki dla dzieci	15,7
17. koks i brykiety w tym koks	19,2
18. węgiel kamienny	10,0
19. węgiel brunatny	14,0
20. tkaniny bawełniane i bawełno-podobne	14,5
21. tkaniny lino-pakulane, nici lino-kołnopy	54,0
22. tkaniny z jedwabiu naturalnego	37,0
23. niektóre tkaniny wełniane niskoprocentowe	19,0
24. niektóre tkaniny z jedwabiu sztucznego	28,0

wane będą przez budżet państwa.

Rodzicom o najniższych dochodach na członka rodziny, przynajmniej do dodatku do zasiłków rodzinnych w 1971 r., których łączna kwota wyniesie ok. 920 milionów złotych.

Od dnia 1 stycznia 1971 r. obniżona zostanie z 40 zł do 30 zł miesięczna opłata za używanie urządzeń telewizyjnych.

Obniżeniu ulegają także spłaty zadłużeń ludności z tytułu zakupów ratalnych wyrobów trwałego użytku, których ceny w dniu 13 grudnia zostały obniżone. Obniżenie spłaty zadłużenia odpowiadać będzie procentowi obniżki ceny wyrobu zakupionego na raty i dokonane zostanie przez umorzenie spłaty ostatnich rat należności.

Wrzaz ze zmianą cen detalicznych artykułów żywnościowych podwyższone zostały o 22,4 proc. ceny mieszanek paszowych. Jednocześnie w celu przyspieszenia rozwoju produkcji zwierzęcej podwyższone o 3,30 zł za 1 kg, ceny skupu drobiu o 2 zł za kg i ceny skupu mleka w sezonie zimowym o 0,18 zł za litr.

Kwota podwyżek cen tylko w nieznacznym stopniu przewyższa sumę obniżek cen i korzyści ludności z tytułu dodatków do zasiłków rodzinnych, obniżenia opłat telewizyjnych, obniżenia spłat zadłużeń z tytułu zakupów ratalnych wyrobów trwałego użytku oraz podwyżki cen skupu żywności i mleka. Przewidywana zmiana struktury konsumpcji już w końcu roku 1971 spowodować powinna pełne zbilansowanie strat i korzyści ludności związanych z obecną zmianą cen detalicznych.

# Po zmianie cen

(DOKOŃCZENIE ZE STR. 1) dotychczas. Mamy wszelkie warunki ku temu, aby przy niższych cenach i przy coraz szerszym i bardziej nowoczesnym asortymencie wyrobów osiągnąć wzrost zakupów dóbr przemysłowych przez ludność.

Zgodnie z tym założeniem obniżka cen obejmuje:

- wyroby przemysłu lekkiego, różnego rodzaju tkaniny, dzianiny i odzież, pończochy itp., fabrykowane z włókien sztucznych i syntetycznych. Ludność wyda na zakup tych artykułów powszechnego użytku (przy obecnych rozmiarach zakupów) o 7 mil. złotych mniej;
- wiele wyrobów trwałego użytku, takich jak sprzęt gospodarstwa domowego, lodów-

ki, pralki, telewizory, magnetofony, radiodiodoborniki tranzystorowe; obniżka na te artykuły sięga 2 mil. złotych;

- lekarstwa na których zakupie ludność oszczędzi ok. 1 miliard złotych;
- wyroby przemysłu chemicznego z tworzyw sztucznych, na które obniżka wynosi ok. 900 mln. złotych.

— Nowe relacje pomiędzy cenami artykułów żywnościowych i przemysłowych sprzyjać będą uporządkowaniu sytuacji rynkowej a zarzmem zmianom w strukturze spożycia i produkcji odpowiadającym potrzebom i możliwościom ekonomicznym naszego, coraz więcej uprzemysłowanego kraju.

## Uroczystości Barbarkowe na AGH

(Inf. wl.) Doroczną tradycją, w ub. sobotę odbyła się na AGH uroczysta akademii Barbarkowa, na którą przybyli przedstawiciele nauki i przemysłu górniczego z całej Polski. Obecni byli również przedstawiciele zagranicznych uczelni górniczych, z którymi naszą AGH łączy żywa współpraca na polu działalności naukowej i kształcenia kadry.

W obecności władz Uczelni otworzyła uroczystej akademii dokonał dziekan Wydziału Górniczego doc. H. Filcek, przedstawiciel bogaty dorobek osiągnięty w dziedzinie rozwoju studiów górniczych, szczególną uwagę poświęcając działalności naukowo-badawczej zaangażowanej na rzecz potrzeb przemysłu.

W imieniu gości zagranicznych przemawiał rektor Wyższej Szkoły Górniczej w Morawskiej Ostrawie prof. O. Hajkr. (2)

# Nowe ceny skupu zwierząt rzeźnych i mieszanek pasz przemysłowych

WARSZAWA (PAP) Dwa kolejne, trudne dla rolnictwa lata, kiedy szczególnie ostro wystąpiły braki niektórych pasz, wptynęły hamująco na rozwój hodowli zwierząt, a w przypadku trzody chlewnej — nastąpił nawet dyktu spadku jej pogłowia. Tegoroczny, czerwcowy spis rolny wykazał, że hodowla trzody chlewnej obniżyła się w stosunku do roku ubiegłego o ponad 900 tys. sztuk, a bydła — o 210 tys. sztuk. Jak wiadomo, trudność w rozwoju produkcji zwierzęcej ma również wpływ na kształtowanie się zapotrzebowania rynku na mięso oraz uniemożliwiająca zapotrzebowanie w pełni wzrastającego zapotrzebowania ludności w produktach białkowe pochodzenia zwierzęcego.

W tej sytuacji rząd podjął decyzję o podwyższeniu z dniem 14 bm. cen skupu trzody młodej-słonecznej i bekonowej, podwyższeniu cen detalicznych pasz przemysłowych oraz o zagwarantowaniu odpowiedzialnej rekompensaty wynikających z podwyżki cen pasz mieszanek paszowych.

Jak poinformował na konferencji prasowej 12 bm. minister przemysłu spożywczego i skupu — S. Guzewa, decyzje te mają na celu przyspieszenie tempa rozwoju produkcji zwierzęcej i zwiększenie opłacalności hodowli zwierząt, przede wszystkim zaś trzody chlewnej. Ceny skupu trzody młodej-słonecznej, zarówno kontraktowanej, jak i ze skupu rynkowego, wzrosną średnio o 2 zł za kwintal, a bydła o 2 zł za kwintal, a bydła o 70 zł za kwintal oraz dla drobiu o 100 zł za kwintal.

aby nie dopuścić do pogorszenia opłacalności produkcji zwierzęcej w związku ze wzrostem cen mieszanek paszowych — zostaje wprowadzony również odpowiedni ekwiwalent w postaci zwiększy cen skupu mleka w sezonie zimowym oraz młodego bydła rzeźnego. Jeśli chodzi o bydło — to preferowane będą sztuki o większej wadze, aby zachęcić rolników do odchowy zwierząt o wyższej wadze i uzyskiwania tym samym większej produkcji mięsa. Jednocześnie ceny skupu bydła będą nieco wyższe w III kwartale, kiedy jego podaż jest najmniejsza. Wprowadzany obecnie układ cen ma na celu zwiększenie średniego ciężaru trzody chlewnej i bydła rzeźnego oraz lepsze dostosowanie tzw. sezonowości w skupie do potrzeb naszej gospodarki.

W produkcji drobiarskiej zostają zwiększone tylko ceny skupu kontraktowanych kurcząt tuczonych.

Powwyższe decyzje podjętowane są nie tylko troską o szybszą poprawę zapotrzebowania rynku na mięso i jego przetwory, ale stanowią również dla rolników zachętę do rozwijania hodowli, wykorzystywania wszelkich istniejących w tej dziedzinie rezerw oraz racjonalnej gospodarki zasobami paszowymi.

## Zawiadomienie DOKP Kraków

W związku z pracami siewnymi na szlaku Dulowa — Krzeszowice w dniach 14, 15, 16 i 17 grudnia odwołuje się kursowanie pociągu nr. 316 odd. z Krakowa godz. 8.30 i poc. nr. 317 odd. z Trzebnicy godz. 9.22, na odcinku Trzebnica — Słeszka — Krzeszowice.

# PRZYJACIEL STUDENTÓW

MARIA SZELINGOWSKA

37 lat, poczynając od roku 1933, działalności naukowo-dydaktycznej — najdłużej, bo przez pełne już ćwierćwiecze rozwijanej na terenie jednej uczelni; Politechniki Krakowskiej. Czas nieprzerwanej pracy i obowiązków uporządkowany w skrócie statystycznym obejmuje: 52 publikacje naukowe i dydaktyczne, 6 promotorstw zakończonych przewodami doktorskimi, 40 recenzji prac doktorskich i habilitacyjnych, 54 opinie w sprawie powoływania na stanowiska docentów i profesorów, 33 prace dla wydawnictw naukowych, kilkadziesiąt opracowań naukowo-technicznych dla przemysłu maszynowego, górniczego, chemicznego, 13 lat sprawowania funkcji prodziekańskich, dziekańskich i prorektorskich — około 10 tys. godzin zajęć dydaktycznych, 7.500 szkolonych słuchaczy.

Odwołując się do profesora JANUSZA WALCZAKA w jego pracach na Wydziale Mechanicznym Politechniki, zastajemy go zaprzęgniętego przygotowywaniem do druku nowego podręcznika z zakresu wytrzymałości materiałów oraz podstaw teorii sprężystości i plastyczności. Dzieło 2-tomowe zakrojone szeroko z myślą o studiach zawodowych, magisterskich, jak i na użytek studentów polytechnicznych.

W tej części gabinetu, gdzie stoi pokazywany rozmiarów biurko, wiszą na ścianach 3 zdjęcia portretowe: jedno niedawno zmarłego rektora Politechniki, prof. Kazimierza Sokalskiego, dla którego — czołówka rzadkich zalet umysłu i charakteru — profesor Walczak żywił gorącą przyjaźń i szacunek. Dwa pozostałe przedstawiają sławnego uczonego prof. Maksymiliana Tytusasa Hubera i jego znakomitego ucznia prof. Włodzimierza Burzyńskiego.

Istota roli nauczyciela w sensie oddziaływania pedagogicznego jest niezmienna. Po prostu należy być dla młodzieży wzorem postaw godnych uznania i naśladowania. Przykładem we wszystkim; w postawie moralnej, społecznej, w uczciwości głoszonej poglądów i sposobu z nimi postępowania. Siła wpływu pedagogicznego — a mianowicie w tym procesie m. in. oddziaływania intelektualnego na rozwój umysłu — zależy w ogromnej mierze od rzetelności wiedzy, opanowania przedmiotu reprezentowanej dyscypliny. Są warunki przedmioty o szczególnym ładunku treści ideologicznych, np. ekonomia polityczna. Niemniej wykładając mój przedmiot „Wytwarzanie materiałów” nie odczuwam braku tych motywów, które pozwalają kształtować światopogląd studentów, ich stosunek do rzeczywistości rzeczywistej oraz kierować ich uwagę w stronę bliskich nam politycznie i społecznie problemów.

na Bukowinie wśród uczestników studenckiego obozu narciarskiego, kierownik Studium WF dr J. Danilczyk zapowiedział jego obecność; oto rektor, który przyjechał do nas na nartach, a nie „wciąga”.

Tym serdecznym, bezpośrednim kontaktem wyrażającym się w współpracy z organizacjami młodzieżowymi i w uczestniczeniu w towarzyskim życiu środowiska, zawdzięcza prof. Janusz Walczak żywą sympatię, gorący szacunek i najszlachetniejsze miasto, jakim darzyć można wychowawcę i nauczyciela: miano przyjaciela studenta.

W Ośrodku Informacji Technicznej i Ekonomicznej Huty im. Lenina zainstalowano ostatnio telefoniczną aparaturę pomiaru mgr inż. W. Chorotewskiego. Każdy pracownik Huty może, po nakręceniu odpowiedniego numeru telefonu, usłyszeć nagraną na taśmie magnetofonową tygodniowy przegląd prasy technicznej, wydawnictw i publikacji, którymi dysponuje ośrodek. Urządzenie pracuje przez 12 godzin na dobę, przekazując informacje w specjalnościach wielkopięciocennictwa, stalownictwa, walcownictwa. Na zjeździe kierownictwa Biblioteki Technicznej Huty mgr Bożena Wysocka przy bloku magnetofonów, przekazujących jednocześnie 6 programów opracowanych w ośrodku. CAF — Gawliński

Jeżeli w naszej rozmowie taki moment, kiedy prof. Walczak odwołuje się do pamięci tych ludzi, mówią, iż w materii działania wychowawczego, wpływ osobowości nauczyciela ma wartość najtrwalszą. Prof. Huber zaszczylił w nim swoje zamiłowanie naukowe, badawcze w kierunku mechaniki stosowanej. Huber i Burzyński utwierdzili też głęboko w jego świadomości przekonanie, że zadaniem uczonego w obrębie szkoły wyższej jest na równi z rozwojem twórczości badawczej, doskonalenie działalności nauczycielskiej.

Na czym polega istota roli i zadań nauczyciela akademickiego? Odmienne tu są chyba tylko — zastanawia się profesor — metody przekazu wiedzy i formy kontaktu z młodzieżą — ludźmi bardziej dorosłymi i w znacznym stopniu samodzielnymi życiowo. Ale

Ciekawą nas praktyką postępowania pedagogicznego Profesora, metody jego pracy nauczycielskiej.

Pierwszą naczelną zasadą jest pedantyczna — jak o niej mówią — przygotowanie się do prowadzonych zajęć. Wykład musi być wyłożony wzorowo, usystematyzowany treściowo, zwarty problemowo. Nie uznaje sztywnych, w chłodnym dystansie utrzymanych wystąpień „ex cathedra”. Stara się wciągać słuchaczy do aktywnego uczestnictwa, uprawiając formę wykładu dyskusyjnego. Pierwszy wykład w gronie nie znających go jeszcze studentów zwykł zaczynać od propozycji: proszę mi przerywać, pytać, domagać się wyjaśnień, jeśli jakaś kwestia jest niezrozumiała. To przełamuje bariery milczącego, biernego odbioru jest — jego zdaniem — ogromnie ważnym elementem ułatwiającym wzajemny stosunek.

Stara się nigdy nie spóźnić na wykład i nigdy nie przeciąga go ponad wyznaczony 45 minut. Dłuższe, ponad tę normę czasową skupienie uwagi wyczerpuje psychicznie słuchaczy, odnosi odwrotny skutek. Twierdzi, że sztuka dobrego wykładu wymaga pewnych nawet umiejętności aktorskich. Dla rozładowania napięcia umysłowego audytoryum wrowadza momenty odprężenia, przerywając wykład opowiadaniem... dowcipem.

Niezbędna zasada — tym razem w odniesieniu do praktyki egzaminacyjnej. Uważa za wysoce niepedagogiczne postępowanie, które zmusza studentów do zwracania uwagi na nastroje, gusty, upodobania egzaminatorów. Jest zdecydowanie przeciwnikiem owych „złoty złoty numerów”, od których często zależą wyniki egzaminów: serie „snelonych” albo pozytywnych not. Egzamin — powiada — wymaga od profesora maksimum rzetelności, opanowania, spokoju, cierpliwości. Jeśli nie festiwal w tzw. formie psychicznej, lepiej z korekcyjną ale sprawną poniekąd czułością i precyzją, niż foliując nerwowo, wprowadzić do oceny pracy studenta element przypadkowy.

Jest jeszcze jedna płaszczyzna oddziaływania wychowawczego: wysoko ceniona w praktyce nauczycielskiej prof. Walczaka.

## Sobota i niedziela w Krakowie

### ŚWIETLICA OSIEDLEWA W CZYNIĘ SPOŁECZNYM

W sobotę dnia 12 grudnia br. odbyło się uroczyste otwarcie świetlicy — klubu na osiedlu Centrum A w Nowej Hucie. Aktyw tego osiedla, ukonstytuowany w społeczny komitet budowy świetlicy — rozpoczął działalność w roku 1968. Prowadził o tym na łamach „Gazety”. W roku 1968 rozpoczęto roboty budowlane, 30 listopada br. komisja odbioru stwierdziła, że jakość wykonanych robót jest bardzo dobra. Z wpiąt od mieszkańców osiedla Centrum A i innych osiedli z dochozdu z imprez, dotacji Rady Zakładowej Huty im. Lenina, PSS, Spółdzielni Garmażeryjnej, w robotniczej, dokumentacji i przygotowaniu placu budowy uzyskano blisko 300 tys. zł. Dotacja DRN, wpłata PSS ze środków obrotowych oraz pomoc Zakładu Koksochemicznego, Elektromontażu, przynosi dalsze pieniądze. Akcją, niezwykłe pozytywne społecznie, kierowali: Z. Paszyński (przewodniczący Komitetu budowy świetlicy), jego zastępcy J. Siemiątkowski i M. Okuński, a funkcje inspektora nadzoru pełnił Jerzy Jarolim.

### „PROM”

W sali Filharmonii Krakowskiej odbył się 13 grudnia koncert Orkiestry i Chóru Polskiej Rady i Telewizji pod dyrekcją R. Czajkowskiego. Jako soliści wystąpili: znany śpiewak A. Holski i J. Jargoń (organy).

### MŁODZIEŻ SZKOŁY MUZYCZNEJ NR 2

— dała 13 bm. uroczysty koncert z okazji rozpoczęcia budowy szkoły muzycznej w Nowej Hucie. (1)



Wczoraj wieczorem w kopalni soli w Wieliczce zostało zakończone sympozjum Stalej Komisji Budownictwa RWP ETO. Przez 5 dni 70 delegatów zapoznano się z wieloletnim doświadczeniem z systemami i programami obciążeniami w budownictwie. Przed podpisaniem końcowego protokołu, delegaci zwiedzili Muzeum w Wieliczce. Na zdjęciu: wiceprezident budownictwa i materiałowy budowlanych mgr inż. Cz. Przewoźnik w towarzyszeniu zast. przew. Prof. WRN w Krakowie J. Sokółowskiego podczas zwiedzania ekspozycji. Fot. W. Klig

Czynnie udzielając się w pracach towarzystw naukowych, aktywnie angażując się jako członek Partii w działalność polityczną i społeczną — profesor Walczak za wszystkie znajdując czas na bliskie, serdeczne kontakty ze studentami. Nigdy nie lekceważy żadnego ich zaproszenia. Przychodzi na zebrania aktyw młodzieżowego, chętnie bywa na imprezach klubowych politycznych i rozrywkowo-towarzystw. Będąc zapalonym działaczem sportowym bierze udział w wielu studenckich akcjach np. w Bieszczadzkim Rajdzie Politechniki. Kiedy w wczorajszym roku (sprawował wówczas funkcję prorektora) zjawiał się

Program upowszechnienia kultury, jaki przedstawił Wydział Kultury Prezydium RN m. Krakowa na okres trwającego do grudnia 1971 roku kulturalno-oświatowego — przynosi bardzo istotne zmiany w zakresie ukierunkowania działalności świetlic, klubów i domów kultury na terenie naszego miasta.

### Z PROBLEMÓW KULTURALNYCH NASZEGO MIASTA

## KRAKOWSKIM PŁACÓWKOM KULTURALNO-OŚWIATOWYM POD ROZWAŻENIE

HENRYK CYGANIK

Dotychczas głównym celem i kierunkiem pracy upowszechnieniowej w tych placówkach był rozwój ruchu amatorskiego i organizacja kół zainteresowań — słowem tworzenie własnej bazy programowej. Nie zawsze była to baza na wysokim poziomie artystycznym i ideowym, nie zawsze najtrafniejszy był wybór tematyki prelekcji, spotkań i imprez. Z tej przyczyny bywały świetlice i klubów otrzymywały program bardzo przypadkowy i wycinkowy.

„Przed wszystkim placówki kulturalno-oświatowe w warunkach Krakowa muszą być inspiratorem i organizatorem planowego procesu na rzecz społeczeństwa i autentycznych wartości kulturalnych, w które jest tak zasobne nasze miasto” — czytamy we wspomnianym programie. I dalej: „Naprzeciw tym wysiłkom powinny wychodzić zawodowe placówki upowszechniania kultury: teatru, filmu, harmonii, muzeów, BWA, a także związki twórcze”.

W świetle tych planów placówki kulturalno-oświatowe stają się pewnego rodzaju doradcami, przewodnikami i komentatorami w zakresie wyboru i percepcji dóbr kulturalnych, które proponują profesjonalnie. Zadania kierowników świetlic osiedlowych, domów kultury, przykładowych klubów będą polegać na organizowaniu pójścia do teatru, kina, muzeum, na wystawy plastyczne, czy na koncert; na

prowadzeniu akcji propagandowej i oświatowej — a więc przede wszystkim na organizowaniu i oświadczeniu sprzyjającej wszechstronnemu zainteresowaniu mieszkańców życiem kulturalnym ich miasta.

Proszę o tytułu takiego ustalenia pracy placówek kulturalno-oświatowych wyjąć się być optymistyczne — może zwiększy się frekwencja teatralna, do muzeów będą chodzić nie tylko wiekielki spoza Krakowa, na wystawy plastyczne — nie tylko konserzy, zaś w filharmonii zajęte będą wszystkie miejsca, nawet przy okazji piątkowych koncertów. Powodzenie tej akcji zależy oczywiście od samych kierowników placówek i od zainteresowanych instytucji kulturalnych. Atmosfera dyskusji, ścisłe i częste kontakty artystów z wszystkimi środowiskami Krakowa oraz pogłębiona forma upowszechniania osiągnięć sztuki — oto podstawa nowego programu.

Nie oznacza to oczywiście katarygicznego zerwania z rozwijaniem ruchu amatorskiego i zainteresowań hobbystycznych, ale przesunięcie „punktu ciężkości” i kierunku pracy upowszechnieniowej. Zważa się, że inicjatywy tego typu były dotychczas podejmowane sporadycznie. Teraz przyszła chyba pora, aby zmienić profil pracy wspomnianych placówek. Ich kierownicy powinni nawiązać kontakty z instytucjami kulturalnymi, orientować się w aktualnych propozycjach tych instytucji, a wreszcie — poprzez reklamy, dyskusje, wykłady, spotkania z artystami, zawsze w powiązaniu z obejrzanym spektaklem, wystawą, koncertem itd. — kształtować upodobania oraz wrażliwość estetyczną i ideową odbiorców. Są to na pewno zadania bardzo trudne, ale wydaje się, że na efekty nie trzeba będzie długo czekać — jeśli, oczywiście, kierownicy placówek kulturalno-oświatowych pojdą z pełnym zrozumieniem do tej nowej propozycji programowej.

zamierzenia inwestycyjne i remontowe wykonywane przy udziale ludności i pomocy przedsiębiorstw — z planami państwowymi.

Program czynów społecznych na najbliższe 5-letnie opiera się o uchwałę Dzielnicy Rady Narodowej z września br. w sprawie planu porządkowania osiedli dzielnic Nowa Huta. Wykorzystane zostały materiały zainteresowanych wydziałów Prezydium oraz pracowników Zespołu do spraw Czynów Społecznych, działających w porozumieniu z Terenowymi Grupami Partijnymi, Komitetami Osiedlowymi i Administracjami Domów Mieszkalnych. Plan czynów obejmujący 3 grupy zadań: osiedlowe mieskie, osiedlowe wiejskie i ogólnodzielnicowe, sporządzony jest na poszczególne lata 5-letki, a z łącznej wartości robót 60 mln zł, wartość czynów społecznych wyniesie na ponad 37 mln zł, pomoc przedsiębiorstw oblicza się na około 15 mln zł, udział państwa prawie 8 mln zł.

Pierwsza grupa zadań, to prace na rzecz osiedli miejskich. Porządkować się będzie teren zielony, kluby i świetlice, ogródki jordanowskie oraz place gier i zabaw. Mieszkańcami, którzy zadeklarują chęć wzięcia się do czynów, opiekować się będą Komitety Osiedlowe a Administracje Domów Mieszkalnych służącej fachowymi radami. Oczywiście, wielki wkład będą miały przedsiębiorstwa sprawujące opiekę nad osiedlami, produkującą ekspozycję, wykonane zostaną drobne remonty wnętrz klubów i świetlic oraz prace porządkowe wokół budynków.

Program na lata 1971—75 przewiduje wykonanie nowych ogródków jordanowskich oraz konserwację urządzeń w ogródkach istniejących. Gospodarze dzielnic liczą tu szczególnie na przedsiębiorstwa, które z pewnością udzieliły pomocy przy montażu sprzętu przeznaczanego na umiarnie czasu naszym maluchom.

Z prac przewidzianych w grupie „osiedla wiejskie” wykonane będą renowacje chodników, remonty dróg, zagospodaruje się nieużytki przez sadzenie drzew, przeprowadzi remonty drobne świetlic i domów dziecka. Już dziś jednak zakłada się wzrost wartości zadań, biorąc pod uwagę ilość zgłoszonych deklaracji mieszkańców.

Najpoważniejszą grupę stanowią prace o charakterze ogólnodzielnicowym. Będzie to urządzanie terenów rekreacyjnych i sportowopoczynkowych, których nadal brakuje w Nowej Hucie. Według szacunkowych danych wartość o-

części terenu utrzymany zostanie charakter naturalny, bowiem tu mieszkańcy dzielnic chętnie szukają odpoczynku na wolnym powietrzu.

Wielkim zamierzeniem są tzw. „plany bienieczyciel”. Znacznym nakładem kosztów i pracy zniweluje się teren, wykona alejki, kwieciste klomby, zbuduje boiska sportowe. Sporą inwestycją stanowić będzie lasok mogiński, który przekształcony zostanie w park wypoczynkowy.

W planie figuruje też budowa „Domu Młodzieży”. Jest to wielkie zamierzenie, bowiem ogólny koszt budowy wyniesie około 140 mln zł. Istniejący Komitet Społeczny Budowy Domu Młodzieży zebrał już ponad 8 mln zł i posiada deklaracje na dalsze 5 mln zł. Są to

„Remont!” i, oczywiście, Hucie im. Lenina. Znaczne kwoty na realizację tych bogatych zamierzeń przewidziały prezydium DRN oraz Rady Narodowej m. Krakowa.

Na przykładzie Nowej Huty widzimy, jak potężnym i niewyczerpanym źródłem energii jest aktywność społeczna mieszkańców. Przy odpowiedniej inicjatywie i poczynaniach organizacyjnych można ją jeszcze bardziej wykorzystać i przekształcić w olbrzymie wartości materialne. Gospodarze dzielnicy Nowa Huta umieją tę aktywność wzniesić.

### LUdzie NASZEGO REGIONU

## KRAWIEC — MODELARZ Z „VISTULI”

Dyrektor Zakładów Przemysłu Odzieżowego „Vistula” z dumą mówi o nim: „Jeden z najlepszych w kraju krawców-modelarzy...” Najlepszy w zakładzie — to dużo; jeden z najlepszych w skali kraju — to znacznie więcej, bowiem taką opinię w skali kraju kształtują muszą długie lata.

Doznał pracodawca i koleżeńską postawą, jak również cenny w społecznym współzyciu optymizm, przyczyniając się do popularności Zdzisława Kwapienia wśród załogi „Vistuli”. Nic dziwnego zatem, że już po raz drugi powołany został do Rady Robotniczej zakładów, gdzie jak najlepiej stara się wywiązywać ze swej społecznej roli. A co najważniejsze — bardzo lubi swój zawód i — jak twierdzi — jeszcze się na nim nie zawiódł. Może to zastawa ojca, również wytrawnego mistrza igły, który wpoił synowi szacunek dla własnej pracy. (12)

### ŚLADEM NASZYCH PUBLIKACJI

## GDZIE PIĆ PIWO

W notatce pt. „Przy restauracji Kazimierz” pisaliśmy, że ta placówka — po likwidacji sprzedaży piwa w barze „Liliput” oraz w restauracji „Za Rogłem” — stała się ulubionym miejscem spotkań ludzi „urodzonych w niedzielę”. Nad kutkami piwa trawia długie godziny, a ich słownictwo i styl zachowania się, to znorna nie tylko dla ludzi, którzy w tej restauracji spożywają posiłek, ale i dla mieszkańców okolicznych bloków.

W odpowiedzi dyrekcja KZG „Wschód” przynajmniej, że sytuacja w tym barze jest rzeczywiste trudna właśnie z powodu owego nagromadzenia piwowozy. KZG „Wschód” zapowiedziało, że w barze „Kazimierz” ogranicza się w miarę możliwości, konsumpcję piwa, zlikwidowano wysokie krzesła (hokery) co również wpłynęło na skrócenie czasu przebywania piwowozy w barze. Równocześnie KZG „Wschód” czynią starania o przydział lokali na piwnie piwa, co z jednej strony zwolnibilo pewną ilość miejsc konsumpcyjnych w restauracjach i barach, a z drugiej przeciwdziałałoby skupieniu się w jednym lokalu zbyt dużej liczby użytkowników i batalijnych amatorów dużego jasnego.

W swej odpowiedzi dyrekcja przedstawiała się propozycją likwidacji piwa również w barze „Kazimierz”. Jest to obrona na zapas, gdyż takiej propozycji nie wysuwałismy. Zdajemy sobie bowiem sprawę, że samo mechaniczne ograniczenie punktów sprzedaży piwa (w wszelkich innych napojów alkoholowych) nie rozwiązuje problemu. Jest to bowiem sprawa podnoszenia ogólnej kultury społecznej. Niebagatelną rolę może tu spełniać także gastronomia. (16)

PIOTR BAGRIAK

# PROFESOR CHWESSE ZAGINAŁ

TLUMACZYŁA WANDA WĄSOWSKA

### 18. ZNOWU CHWESSE

Czarne otwory okien ślepo patrzyły na ulicę. Nieliczni przechodnie śpieszyli do swych domów jak najkrótszą drogą. Minęła już północ.

Taratura prowadził wolno samochód. Nie było to łatwe zadanie, gdyż ulice były tu nieco za wąskie dla mercedesa, a prócz tego musiał z trzymanym się przy każdym skrzyżowaniu. Profesor Miller dopiero w ostatniej chwili rzucił krótko „Na prawo” lub „Na lewo”.

Profesor siedział obok swego kierowcy pograżony w rozmyślności. Taratura spojrzawszy na niego zrozumiał, że wydaje on te rozkazy nie podnosząc oczu. Albo znał tę drogę na pamięć, albo potrafił jakimś cudownym sposobem odgadnąć właściwy kierunek.

W ciągu ostatniego roku ani razu nie zdarzyło mu się wyjechać tak późno, a zwłaszcza z przedsięwzięciem takich środków ostrożności. Zawyczał bywało tak, że Miller dzwonił do Taratury na pół godziny przed wyjazdem, a następnie, zająwszy już miejsce w mercedesie rzucił krótko: „Do Dorona!” lub „Do laboratorium!” lub też „Dokąd chcesz, Taratura!”

Tym razem jeszcze rano wezwał on Taraturę do swego gabinetu, posadził na krześle i zrobiszysz niezwyczajnie długą pauzę, powiedział: — W nocy musisz być pod apteką w dzielnicy Strow. Nikt o tym nie ma prawa wiedzieć. Nawet Irena. Do tego czasu możesz robić co ci się podoba, tylko nie zostawiaj wozu w garażu.

Taratura dawno odczytał się zadaniemu sześcioro jakichkolwiek pytań. W nocy zabrał Millera spod apteki i stosownie do jego wskazówek przez czterdzieści minut wioził go przez całe miasto. Najdawali się teraz w starej, ponurej dzielnicy, która nie wyróżniała się niczym prócz dawnej architektury i pożałowania godnej knajpy pod nazwą „Wskazujący palec”.

Asfalt błyszczał, świecąc nieprzyjemnie w oczy. Mżył drobny deszcz. Nieliczne reklamy widoczne na staromodnych fasadach wyglądały jak licha dekoracja jakiegoś niesamowitego filmu.

— Stój! — krzyknął nagle Miller. Taratura błyskawicznie zatrzymał samochód nie zdejmując jednak ręk

z kierownicy ani nie wylączając starteru.

— Stąd pójdziemy pieszo — powiedział Miller. — Przed wszystkim musisz zadać kilka kontrolnych pytań, od których zależy czy pójdiesz ze mną, czy też zależasz w samochodzie. Wylącz reflektory. Taratura wykonał polecenie. Wokół panowała cisza zakłócona jedynie miarowym stukiem deszczu o karoserię mercedesa.

— Wiadomo ci, Taratura — rzekł Miller po pauzie — że ja już bywałem w tej dzielnicy?

— Dwa razy w tygodniu, szefie — odpowiedział Taratura.

— Siedziłeś mnie?

— Nie, szefie, pan mi zakazał to robić. Po prostu domyśliłem się, ponieważ zawsze wiedziałem gdzie pan jest z wyjątkiem...

— Nikomu o tym nie mówię! — przerwał Miller. — Nawet Irenie? Taratura uśmiechnął się.

— Rozumie się, szefie. Chociaż jestem pana osobistą ochroną to przecież rozumiem, że ma pan prawo do prywatnego życia.

— Dziękuję — powiedział Miller bez cienia ironii. — Wobec tego możemy iść.

Wysiedli z samochodu. Taratura szedł za Millerem, który doskonale orientował się w terenie mimo panujących ciemności. Minęli kilka budynków, wreszcie weszli w zaułek i zatrzymali się przed starym, trypiącym domem, wyglądającym jakby zbudowano go co najmniej dwadzieścia lat temu. Taratura wiedział, że tego rodzaju domy obfitują w liczne korytarze, podziemia

z klatki schodowe, w których bardzo łatwo zabłądzić, tak jak to mu się zdarzyło, kiedy prowadził sprawę zaborstwa bankiera Costera. Ten dom w niczym nie różnił się od tamtego i Taratura zbliżywszy się do Millera powiedział: — Tu jest co najmniej dwadzieścia wejść i wyjść.

— Znasz ten dom? — krzyknął Miller. — Więc jednak mnie śledził?

— Ależ co znowu, szefie — obruszył się Taratura. — Zapomniał pan, że pracowałem w policji jako wywiadowca.

Miller uważnie spojrzął na Taraturę i zastanowił się. Widać było, że nie może się zdecydować czy brać go ze sobą.

— Która godzina? — zapytał. Taratura spojrzął na zegarek.

— Druga, szefie. Zaraz powinien bić zegar na wieży kościoła, który znajduje się w pobliżu.

I w tym momencie rzeczywiste rozległy się dwa potężne uderzenia dzwonu, potwierdzając słowa Taratury. Miller już zupełnie nie wiedział co robić.

— Niech to diabli wezmą — szepnął z gniewem. — Znasz ten dom, czy go nie znasz? Bywałeś tu, czy nie bywałeś?

— We „Wskazującym palcu”, szefie. Znajduje się on obok kościoła. Bywałem tam często z Chesterem, pan powinien go pamiętać. Był w tym czasie reporterem „Wieczornego Dzwonu”. Tam jest wspaniałe piwo.

### CIĄG DALSZY NASTĄPI

# Wybrzeże mistrzem półmetka

Rozgrywki I ligi koszykówki mężczyzn osiągnęły półmetek. Lider — Wybrzeże Gdańsk — posiada znaczny zapas punktowy w walce o tytuł mistrza Polski. Gdańszczanie stale należeli do czołówek krajowej, walcząc o prymat. Tym razem cel ten jest bardzo bliski.

Wisła zajmuje drugą lokatę. Z „rozkładu jazdy” w drugiej rundzie trudno będzie Wisłę utrzymać pozycję wicelidera do końca rozgrywek. Wyraźnym outsiderem jest zespół Łódzki Spółem.

Dramatyczny pojedynek stoczyły w sobotę zespoły Polonii i Wybrzeża w Warszawie. Wygrało Wybrzeże dopiero po dogrywce. Niespodzianką jest porażka mistrza Polski Śląska w Warszawie z akademikami, Wisła wyszła obroną ręką z wyjazdu do Poznania, przycząc jeden punkt.

Pozostałe wyniki: Polonia — Wybrzeże 80:81 (73:73, 38:33) i 64:89 (34:46), Górnik Wałbrzych — Spółem Łódź 111:81 (53:41) i 99:69 (57:38), AZS Warszawa — Śląsk 76:63 (40:27).

Dzisiaj odbędzie się rewanżowe spotkanie AZS Warszawa — Śląsk oraz dziś i jutro zostaną rozegrane spotkania tej kolejki ligowej Lublinianka — Legia.

1. Wybrzeże	18 16 1544—1415
2. Wisła	18 13 1412—1322
3. Śląsk	17 11 1393—1235
4. Polonia	18 10 1440—1374
5. AZS W.	17 10 1257—1230
6. Lech	18 9 1355—1355
7. Legia	16 7 1382—1337
8. Lublin.	16 6 1116—1208
9. Górnik	18 5 1519—1603
10. Spółem	18 0 1223—1662

**LECH — WISLA 83:65...**

Nikt się nie spodziewał tak łatwego zwycięstwa koszykarzy Lecha w Poznaniu nad zespołem „białej gwiazdy”. Drużyna poznańska zastosowała jednak skuteczną manewr, „eliminując” najgroźniejszą parę strzelców Wisły Langiewicza i Lixko. Ci dwaj koszykarze byli tak niebezpieczni, że w pierwszej połowie trzy punkty a w drugiej — sześć! Zespół poznański zagrał świetny mecz i krakowianie nie mieli wiele do powiedzenia. Najwięcej punktów dla Wisły uzyskali: Ładniak 18, Gardziński 16, Lixko 14.

...I 68:72

Rewanżowe pojedynek koszykarzy Lecha i Wisły wygrali krakowianie 72:68 (38:27). O porażce zespołu poznańskiego zdecydowała pierwsza połowa spotkania, gdy

ze stanu 22:22 potrafił krakowianin uzyskać przewagę 35:22 pkt. Tej różnicy nie udało się gospodarzom już odrobić. Świetny mecz w drużynie krakowskiej rozegrał Seweryn. Był on nie tylko motorem wszelkich akcji ofensywnych, lecz i strzelem wysiłkiem. Najwięcej punktów dla Wisły zdobyli: Seweryn 24, Lixko 20, Ładniak 12, Langiewicz 10, Dia Lecha — Chojnacki — 18.

Warszawska Legia dwukrotnie pokonała w rozgrywkach o Puchar Zdobywców Pucharów drużynę islandzką KR Reykjavik 99:67 i 111:58, kwalifikując się do dalszej rundy.

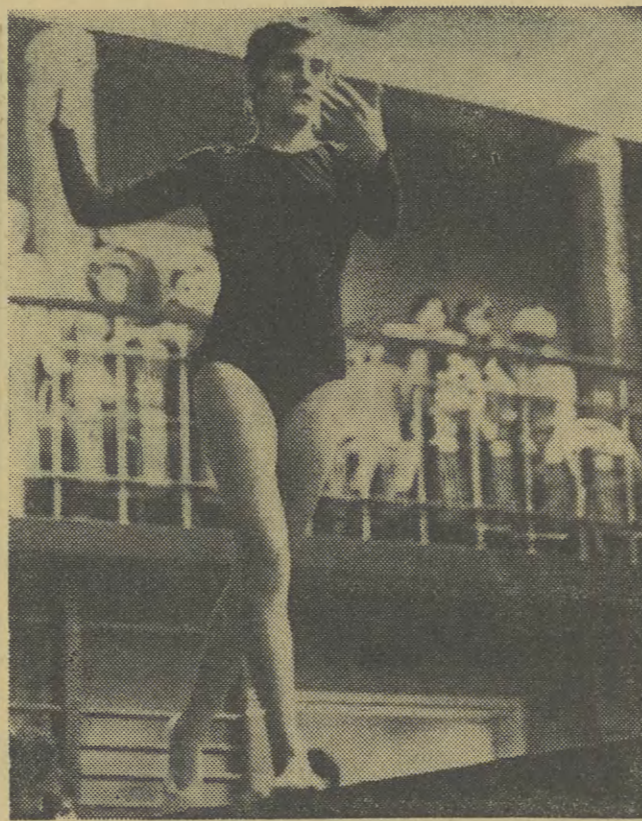
## NIESPODZIANKI W LIDZE KOSZYKAREK

W sobotnim niedzielnych pojedynekach I ligi koszykówki kobiet do niespodzianek należy zaliczyć porażki LKS-u i Olimpii. Nadal nie wiedzie się Spójni Gdańsk, która przegrała oba spotkania w Poznaniu z Lechem.

Mistrz Polski Wisła zdobyła kolejne punkty. W sobotę wygrała z AZS Warszawa 77:59 (37:28), zdobywając najwięcej punktów przez Ogólnišką 23, Rogowską 24 i Lixko 16. Mecz rewanżowy zakończył się również zwycięstwem krakowianek 70:66 (42:30). W końcówce spotkania trener Wisły wprowadził na boisko rezerwową „piatkę” i stał tak nieznaną wygraną. Najwięcej punktów dla Wisły uzyskały: Lixko 24, Ogólnińska 1, Rogowska 10.

Pozostałe spotkania I ligi koszykarskiej kobiet: LKS — Polonia 83:63 i 70:72, Olimpia — AZS Poznań 41:43 i 55:53, Lech — Spójnia Gdańsk 71:52 i 71:61.

1. Wisła	12 11 884—706
2. Lech	12 9 817—702
3. LKS	12 7 805—757
4. Olimpia	12 6 699—734
5. Spójnia	12 5 797—821
6. AZS Poznań	12 4 713—777
7. AZS W.	12 3 740—890
8. Polonia	12 3 747—845



Sporo emocji dostarczyło sobotnie spotkanie reprezentacji juniorek Bratysławy i Krakowa. Na zdjęciu występ reprezentantki Bratysławy Bohumelowej. Fot. W. Książek

## Utalentowane zaplecze gimnastyczek Krakowianki zdobyły „Wawelską skrzynię”

Tradycyjne spotkanie w gimnastyce juniorek Kraków — Bratysława zakończyło się wygranym zwycięstwem krakowianek 146,15:144,10 pkt. Sukces ten jest tym cenniejszy, że osiągnięty przez 12—13-letnie gimnastyczki krakowskie. Wykonanie ćwiczeń wolnych przez Mariolę Ornat nagrodzone zostało dwudziestymi ośmioma punktami. Została cała drużyna — Werbilitowicz, Sarga, Leśniak, Ornat, de Ville stanowiły wyrównany zespół.

Zawodniczki Bratysławy choć starsze wiekiem (wzrosty 1,60—1,65 m), tracąc punkty za niezbyt czyste wykonywanie ćwiczeń.

Reprezentacja Krakowa zdobyła „Skrzynię Wawelską” ufundowaną przez redakcję „Tempo”. Prezes KOGZ mgr R. Janotka dokonał wręczenia nagród i upominając zawodniczkom obu drużyn.

Wyniki indywidualne: wielobój: 1. Bohumelowa (B) 37,75, 2. Werbilitowicz (K) 37,60, 3. Krasna (B) 37,20, 4. Sarga (K) 36,70, 5. Ornat (K) 35,20, 6. Leśniak (K) 35,50.

Na poszczególnych przyrządach: skok — 1. Bohumelowa (B) 9,45, 2. Werbilitowicz (K) 9,30, 3. Ornat (K) 9,30, wolne: 1. Ornat 9,65, 2. Werbilitowicz 9,60, 3. Svecova (B) 9,50, 4. Sarga 9,45, poręcz: 1. Werbilitowicz 9,40, 2. Bohumelowa 9,40, 3. Krasna 9,30, równoważnia: 1. Krasna 9,60, 2. Bohumelowa 9,50, 3. Sarga 9,45.

## Pokaz siły, sprawności i piękna

IV wojewódzki turniej kultury fizycznej organizowany przez Zarz. Okr. Zw. Zaw. Metalowców, KKKFIT oraz Ognisko TKKF „Polonia” zakończył się pełnym sukcesem.

W ramach konkursu indywidualnego w przeliczeniu na punktach zwyciężyła drużyna z Zaw. Zaw. Metalowców, KKKFIT oraz Ognisko TKKF „Polonia” zakończył się pełnym sukcesem.

Wyniki indywidualne: zawodnicy o wznosie do 173 cm: 1. Wnek, 2. F. Giermek, 3. Wspólnik (zespół „Polonia”); kategoria ponad 173 cm: 1. Cz. Giermek (Polonia), 2. Romański (AZS AGH), 3. Lis (Polonia).

Turniej stał na wysokim poziomie, ciesząc się wielkim zainteresowaniem publiczności.



Z Wojewódzkiego Turnieju Kultury Fizycznej. Na zdjęciu zwycięzca turnieju W. Wnek z ogniska TKKF „Polonia”. Fot. W. Kłag

## W ligach siatkówki

### Wisła traci punkt w Warszawie Hutnik i Beskid przegrywają

Nielatwa będzie droga zespołu mistrza Polski w siatkówce kobiet. Wisła do powtórzenia tego sukcesu w tegorocznej edycji rozgrywek ligowych. Krakowianki nie potrafiły w spotkaniach wyjazdowych z AZS Warszawa zdobyć kompletnych punktów. W sobotę

## PUNKTY CRACOVII CIESZĄ — GORZEJ ZE STYLEM

Wczoraj w rewanżowym spotkaniu hokeistów Cracovii odnieśli powolne zwycięstwo nad Włocławkiem 7:0 (1:0, 3:1, 3:0). Nie było to zbyt ciekawe spotkanie. Zespół krakowski zagrał chaotycznie i nerwowo. Przewaga Cracovii była dość wyraźna, lecz przez długi okres czasu nie została udokumentowana bramkami. Dopiero w drugiej połowie spotkania zdobyła przewagę i uzyskała bramki. W ostatniej fazie spotkania Cracovia całkowicie panowała na lodowisku, a celowniczo strzelali Kosturka, M. Czochra i Stachonia, przyłączeni do zwyciężczego zespołu krakowskiego.

Pozostałe bramki dla Cracovii zdobyli: M. Pysz, Powałcz i Kowalewski. Dla Zgierza — Dylecki i Pawłowski.

W sobotnim spotkaniu Cracovia pokonała Włocławka 15:4 (5:2, 8:1, 2:1). Bramki dla Cracovii zdobyli: B. Czorich 4, Powałcz i Kowalewski po 2, Pysz i M. Czorich po 2, Stachonia 1.

1. AZS O.	10 7 35—16
2. Resovia	8 6 22—11
3. Legia	8 6 20—9
4. AZS W.	10 6 20—18
5. Hutnik	10 5 21—21
6. Piomien	10 5 19—24
7. Beskid	10 3 19—24
8. Stal	10 0 6—30

## W kilku wierszach

W drużynowych mistrzostwach Polski w gimnastyce sportowej w klasie młodzików tytuł mistrza Polski zdobył zawodnik Zawłazy Bydgoszcz.

Spotkanie wojskowych zespołów dużej dużej Walerii Rzeszów i Dynamo Łwów zakończyło się zwycięstwem zawodniczek radzieckich 3:1.

Kolejne porażki doznał polski hokeista w turnieju o mistrzostwo armii żaryńskich. Reprezentacja Wojska Polskiego przegrała z reprezentacją Armii Bułgarskiej 3:2.

W rozegranym w Bydgoszczy międzynarodowym spotkaniu w hokeju na lodzie Polonia Bdg. przegrała z Dynamo Berlin 4:11. Pierwsze spotkanie zakończyło się zwycięstwem bydgoszczan 5:4.

W półfinałowym meczu o Puchar Polski w hokeju Balidon Katowice pokonał Polonię Bydgoszcz 5:4.

W meczu piłki ręcznej kobiet zespół mistrza świata Węgry zremisował w Budapeszcie z NRF 13:13.

Hokejowa reprezentacja NRD przegrała w Berlinie międzynarodowe spotkanie z drugą reprezentacją Szwecji 7:3.

W 1/8 finału Pucharu Europy w piłce ręcznej kobiet SC Lipsk wygrał z Ferencvarosem Budapeszt 11:7 (7:0). Do ćwierćfinału

# CSRS zdobyła puchar „IZWIESTI”

W niedzielę zakończył się w moskiewskim Pałacu Sportu na Łuznikach IV międzynarodowy turniej w hokeju na lodzie o nagrodę redakcji „Izwesti”.

Pierwsze miejsce zajęła niespodziewanie drużyna Czechosłowacji, wygrywając wszystkie mecze i uzyskując 8 punktów, przed reprezentacją Związku Radzieckiego — 6 pkt. oraz Szwecji, Finlandii i Polką — wszystkie drużyny po 2 pkt.

W ostatnim meczu turnieju w niedzielę wieczorem Związek Radziecki zwyciężył Szwecję 4:0 (0:0, 3:0, 1:0). Bramki zdobyli: Firsov — w 24 i 38 min., Wikulow w 24 min. i Pietrow w 52 min.

Drużyna CSRS w ostatnim meczu rozegranym w niedzielę po południu pokonała Finlandię 7:3 (1:0, 4:1, 2:2). Bram-

## POLSKIE PINGPONGISTKI TRIUMFUJĄ W SOFII

Sukcesem polskich pingpongistek zakończyły się drużynowe pojedynki międzynarodowego turnieju w Sofii. Polki zajęły pierwsze miejsce, zwyciężając w finałowym meczu Bułgarię 3:1. W spotkaniu o 3 miejsce CSRS pokonała NRD 3:2.

W finale turnieju drużyn męskich zespół CSRS wygrał z NRD 3:1. Trzecie miejsce zajęła Bułgaria.

W eliminacyjnych spotkaniach duet Galińska, Noworyta rozniósł wprost przeciwniczki. Polki zdecydowanie pokonały Czechosłowację i Bułgarię po 3:1 oraz rozgromiły Węgry 3:0. Obie nasze reprezentantki uzyskały dobrą prasę i zdaniem dziennikarzy należały do najlepszych w turnieju. Cieszy też zwycięstwo w finale nad Bułgarią, która przecież grała na swoim terenie i zespół był gorąco dopinguwany przez sympatyków.

## TURCJA PROWADZI W ELIMINACJACH MISTRZOSTW EUROPY

W kolejnym meczu eliminacyjnym piłkarskich mistrzostw Europy w grupie VIII reprezentacja Turcji wygrała w niedzielę w Stambule z Albanią 3:1 (2:1). Prowadzenie dla gospodarzy zdobył w 4 min. Metin. Wygrał w 21 min. Zin. Rozstrzygająca bramka padła w 43 min. ze strzału Cemiliego.

Warto przypomnieć, że w grupie tej znajduje się także reprezentacja Polski. A oto aktualna tabela osmej grupy:

1. Turcja	3 3:1 3-2
2. Polska	2 2:0 3-0
3. NRF	1 1:1 1-1
4. Albania	2 0:4 1-5

## SUKCES NASTĘPCÓW BASZANOWSKIEGO

W miejscowości Soest odbyło się międzynarodowe spotkanie juniorów w podnoszeniu ciężarów NRF — Polska. Zakończyło się ono zwycięstwem drużyny polskiej 6:3. Polacy zdobyli punkty w 4 najlepszych wagach i 2 najlepszych.

## MŁODZI BOKSERZY PRZEGRALI NA WĘGRZECH

W obecności 700 widzów, odbył się w węgierskiej miejscowości Oroshaza międzynarodowy mecz bokserski juniorów Polska — Węgry. Zwyciężyli gospodarze 12:10. Mecz miał interesujący przebieg. Do sensacji doszło, w walce papierowej, w której mistrz Europy Wegler Gluck przegrał na punkty z naszym reprezentantem Górny.

## NA STOŁACH BILARDOWYCH

W świetlicy Nadwiślańskiej przy ul. Koletek 20 odbywają się mistrzostwa Polski w bilardzie (klasa D). Dobrą formę wykazuje szesnastoletni mistrz Siedliski (Nadwiślanin). Niespodziewanie zwycięstwo Polonii przegrywają zawodnicy z Katowic. Najlepsze serie mieli: Sasładek 95 pkt, Siedliski 90 pkt, Kulig 47 pkt. Zakończenie mistrzostw w dniu jutrzejszym.

## NIEPCWODZENIA BACHLEDY W ZIEJDZIE

Na międzynarodowych zawodach w narciarstwie alpejskim w Sestriere odbył się w niedzielę mecz zjazdowy mężczyzn, zaliczany do punktacji pucharu świata. Podobnie jak w sobotę w zjeździe kobiet, także w konkurencji mężczyzn triumf święciła ekipa francuska. Pierwsze zwycięstwo w tym sezonie odniósł Francuz Henri Duvalard, wyprzedzając swego rodaka Bernarda Orcla oraz zdobywcę pucharu świata w ub. sezonie Austriaka Karla Schranza.

W niedzielnym biegu zjazdowym startowali także dwaj Polacy: Andrzej Bachleda i Tadeusz Kaim. Nie odegrali oni poważniejszej roli, zajmując 44 i 51 miejsce. Pozostali dwaj narciarze, Chramiec i Cwikła nie zostali dopuszczeni do startu, ponieważ warunkiem udziału w zawodach było posiadanie maksimum 50 pkt. na liście klasyfikacyjnej FIS.

## Fischer zdeklasował rywali

W Palmie na Majorce zakończył się międzynarodowy turniej szachowy indywidualny mistrzostw świata. Jego zwycięzcą został Amerykanin Bob Fischer, który w 23 partiach zdobył 13,5 pkt. Ponadto w pierwszej szóstce, która zakwalifikowała się do przyszłorocznego turnieju, przelocowali się: Huebner (NRF), Geller (ZSRR) i Larsen (Dania) — wszyscy po 15 pkt. oraz Tajmanow (ZSRR) i Uhlmann (NRD) — obaj po 14 pkt. W turnieju tym wystąpił również dwaj szachmistrzowie radzieccy Peresjan i Koroznoj.

Międzynarodowy turniej na Majorce miał bardzo interesujący przebieg. Walka pomiędzy poszczególnymi zawodnikami była niezwykle zaciekła i niemal do ostatniej partii nie było wiadomo, którą armistrowie zakwalifikują się do przyszłorocznego turnieju pretendentów. Bezkonkurencyjnym okazał się amerykański armistrz Bob Fischer, który uzyskał nad kolejniymi zawodnikami 3,5 punkta przewagi. Amerykanin miał świetny początek i znakomity finał. Przy końcu rozgrywek wygrał kolejno 5 partii i bezapelacyjnie zapa-

## PIERWSZA PORAZKA LIDERA Z TRAMWAJEM

Krakowski Tramwaj wygrał wczoraj trudny mecz z liderem ligi międzywojewódzkiej tenisa stołowego AZS Gliwice 6:4. Pojedynek ten był bardzo emocjonujący.

Punkty dla Tramwaju zdobyli: Chrapalski 2, Obyzant, Bychawski po jednym oraz w grze kobiet — Kilnik. W grze mieszanej punkt dla Tramwaju zdobyła para Kilnik, Chrapalski. AZS doznał pierwszej porażki w tegorocznych rozgrywkach, podobnie jak jeden z lepszych zawodników kraju Cyrus, który przegrał z Chrapalskim (2:3).

W meczu sobotnim Tramwaj przegrał z Chemikiem 3:6. Punkty zdobyli: Chrapalski 2 i Obyzant 1. (2:3)

**TOTO-LOTEK**  
3, 4, 8, 21, 22, 24, dod. 46

**LAJKONIK**  
19 — 35 — 18 — 39 — 36  
Dodatkowo 28

**KAROLINKA**  
4, 10, 28, 32, 48, dodatk. 31  
Banderoli nie losowane

## Ambitne plany sportu związkowego

Na początku grudnia odbyło się Plenum Centralnej Rady Związków Zawodowych, podczas którego podjęto uchwałę o dalszym rozwoju sportu związkowego i turystyki. Odpowiedzią niejako na to wydarzenie było ostatnie posiedzenie Prezydium Wojewódzkiej Komisji Związków Zawodowych w Krakowie, na którym omówiono wreszcie problemy rozwoju kultury fizycznej i zatwierdzono plan związkowej działalności sportowej w przyszłości.

W czasie posiedzenia Prezydium poruszono wiele wyjątkowych dla dalszego rozwoju sportu spraw. Wielu działaczy ze zrozumiałą troską mówili o potrzebie wzmocnienia pracy ideowo — wychowawczej wśród zawodników. Okazuje się, że ta sfera działalności ciągle jeszcze szwankuje, co odbija się w widocznym sposobie w postawie zawodników i w osiągnięciach przez nich wyników sportowych. Pracą ideowo-wychowawczą postuluje się objąć działaczy i trenerów, którzy w wielu przypadkach nie wywiązują się należycie ze swych zadań.

Istnieją w naszym sporcie jeszcze bardzo złe zjawiska. Przewodniczący CRZZ Ignacy Loga-Sowiński na Plenum CRZZ powiedział m. in. „musimy znaleźć skuteczne lekarstwo na największe zło, jakie jeszcze istnieje w naszym sporcie, — na praktyki kupstwa, kaperownictwa, które niekiedy nosi cechy piractwa. To przecież najskuteczniejszy sposób wypaczenia i demoralizacji młodych sportowców, uczenia ich merkantylnego cwanictwa i dlatego, takie praktyki powinny być uznane za przestępstwo, które należy z całą bezwzględnością karać”.

Przykłady tego rodzaju praktyk mamy i w naszym województwie. Choćby niedawna sprawa młodego piłkarza Hutnika Nowa Huta — Płaszewskiego, którego działacz

Górnika Zabrze oślnili wspaniałymi perspektywami pieniędzy, wyjazdów i komfortu, czy nagła ucieczka z wodnika Garbani Osterczyka, którego zwałib łatwy chleb w Górniku Wałbrzych. To dotychczasowe tolerowanie takich metod spowodowało, że wielkie kluby coraz w mniejszym stopniu zajmują się szkoleniem młodego narybku, ograniczając się do wyławiania najlepszych zawodników z małych klubów. Wiadomo, że w wychowanie wybitnego sportowca jest trudne i kosztowne, duże kluby dają więc na łatwiej. Działacze krakow-

Głównym kierunkiem działania będzie zmniejszenie dysproporcji między stanem organizacyjnym tzn. ilością klubów, a uzyskiwanymi wynikami na mistrzostwach Polski, Europy czy Igrzyskach Olimpijskich.

Duża ilość klubów powoduje organizacyjne i finansowe rozproszenie działalności sportowej. Przyznaję, że nie skutki ze względu na szeroki kadry trenerko-instruktorskiej oraz istniejący brak w bazie treningowej. Dlatego zasła konieczność wybrania z wszystkich klubów i sekcji — ośrodków wiodących, które dzięki stworzeniu dobrych warunków szkoleniowych potrafiłyby wychować sportowców o wysokich kwalifikacjach.

Właściwym rozdziałowi środków ma też służyć większa koncentracja klubów i sekcji. Istnienie wielkiej ilości klubów utrudnia prowadzenie właściwej pracy sportowej. Zdarzają się przypadki, że w jednej — niewielkiej zresztą miejscowości istnieją 3—4 kluby sportowe prowadzące jednorodną działalność. Sekcje tych klubów są słabe, drużyny walczą w niskich klasach, ich sympatycy są niezadowoleni. A prze-

potencjalnych olimpijczyków. Pod kątem Igrzysk Olimpijskich powołano w naszym okręgu przewodnie sekcje w SNIPT w Zakopanem (tyżniarstwo szybkie, narciarstwo, saneczki), Dunajcu Nowy Sącz (kajakarstwo górskie), Hutniku Nowa Huta (kajakarstwo) i Krakowskim Klubie Sermierzian (szermierka).

W zakresie działalności sportowej działacze związkowi spodziewają się, że dzięki zdobyciu tytułu mistrzostw Polski (m. in. Unia Oświęcim w kolarstwie, Podhale w hokeju, SN PTT w narciarstwie i saneczkarstwie) zawodnicy uzyskają kilkadziesiąt klas mistrzowskich, a drużyny kilkanaście awansów do klas wyższych. Plan ambitny ale przy prowadzeniu prawidłowej działalności finansowej i organizacyjnej możliwy do osiągnięcia.

**ZBIGNIEW SATAŁA**

## WYSTAWY

**SKUJENNICZE:** (10—15). SZOŁYKICH: pl. Szczep. 9 (12—18). CZARTORYSKICH: Jana 19 (10—15). ARCHEOLOGICZNE: Poselska 3 (10—14). ETNOGRAFICZNE: Wolności 1 (12—15). MUZ. LENINA: Kr. Jądwiński 41 (9—13). PRZYMAT: Łobzowska 3: Wyst. prac Piesowickiego (11—22). KTF (Boh. Stalinger, 13): Bratysława (10—19). KLUB SZTUKI FILM. (Reymonta 75): Polski plakat filmowy.

**CHIRURGICZNY:** Os. Na Skarpie. UROLOGICZNY: Grzegorzewska 35. NEUROLOGICZNY: Koblewna. LARYNGOLOGICZNY: Kopernika 23. OKULISTYCZNY: os. Na Skarpie. CHIRURG. DZIECI: os. Na Skarpie. PEDIATRYCZNY: Strzelecka 2.

**POGOTOWIE**  
Siemiradzkiego 1, wypadki 09 zachowywania  
I przewozy 395-00, 395-01, 395-02  
Grzegorzki 209-01, 209-02, 205-77  
Nowa Huta 422-22, 417-70  
Podgórze 625-50, 657-57

**APTEKI**  
Dietla 76 (tien), Krowoderska 74, Konopnickiej 3, Pstrowskiego 27, N. Huta: os. Teatralne 22 (tien), Centrum A bl. 3 (tien).

**RADIO**  
PROGRAM I  
5.00 Wiadomości. 5.55 Poranne rozmaitości radiolice. 8.00 Wład. 8.05 O gospodarce. 8.19 Piosenka miesiąca. 8.39 Gora Orlestra Deta. 9.00 Dla kl. V i VI w wych. muz. 9.20 Przeboje. 10.00 Wład. 10.05 „Noc w Lizbonie” — pow. 10.25 Muz. operowa. 10.50 Choryby weneryczne nadal groźne — pogadanka. 11.00 Dla kl. VI Kar-

## PROGRAM II

5.00 Muzyka poranna. 5.30 Wład. 5.55 Temat dnia (Kr). 6.10 Melodie na dzień dobry (Kr). 6.30 Wład. 6.35 Radiowe interpelacje. 6.45 Koncert. 9.30 Wład. 9.35 Uniw. Radiowy. 9.55 Muz. lud. 10.25 W Jeżozarowku. 10.55 Muz. pol. 11.55 Kom. o st. wód. 12.05 Z kraju i ze świata. 12.25 Koncert. 12.50 „Czyste powietrze” (Kr). 13.20 Piastycy w Nowej Hucie — 42. 13.30 Radio-reklama (Kr). 13.40 „Relacja” — opow. 14.00 Wład. 14.05 Nowe piosenki „Synkopy”. 14.30 W. Plekó — gra utworów fort. Bacha, Debussy’ego i Skriabina. 14.45 Mistrzowie pięknego słowa — W. Brydzinski. 15.00 Koncert Chóru Rozgł. Wrocł. 15.30 Z estrady Warsz. PWSM. 16.00 Wład. 16.05 Trz. z Rzeszowa. 17.00 Start 68 (Kr). 18.00 Skrzynka Interwencji (Kr). 18.10 Dziennik. 18.20 Sonda — przegląd spot-ek. 19.00 Echa dnia. 19.15 22 lekcja jez. ros. 19.31 „Zwycięstwo” — słuch. 20.00 Koncert Wielkiej Ork. Symf. 20.33 Notatnik kulturalny. 20.43 D. c. koncertu. 21.41 Polskie ballady. 22.00 Z kraju i ze świata. 22.27 Wład. sport. 22.30 Światowa Ella Fitzgerald. 22.40 Nowiny i nowinki muz. 22.55 Tyłko dla tańczących. 23.30 G. Zespół Tan. — „Mer-trum”. 23.50 Wład. 24.00 Hymn.

**PROGRAM III**  
9.00 „Przećwi sobie samym” — pow. 10.45 Wszystko dla pań. 12.05 Z kraju i ze świata. 13.00 Na kieleckiej nlecie. 15.00 Kulisy ONZ — gaw. 15.50 L. Skowron. 16.30 Słowniczek kibica sport. 17.05 Quodlibet. 17.30 „Przećwi sobie samym” — pow. 18.35 R. Wasbko i jego płyty. 19.00 „Kapitan Blood”. 19.45 Polityka dla wszystkich. 21.00 Nie czytałeś? Do posuchajcie. 21.20 Zesp. „The Rare Bird”.

## TV

15.30 Politechnika: Fizyka kurs przygot. Rozszerzalność cieplna ciał stałych i cieczy. 15.35 Politechnika: Fizyka kurs przygot. Rozszerzalność cieplna gazów. 16.25 Program dnia. 16.30 Dziennik. 16.40 Dla dzieci: Wzroczny. 17.30 Echo stadionu. 17.55 „Na Kaszubach”. 18.25 Eureka. 19.00 Kronika (Kr). 19.20 Dobranoc. 19.30 Dziennik. 20.05 Teatr: F. G. Lorcę. „Panna Rosita”. Przekład: Z. Szczygielowa, reż. M. Broniewska, scena: J. Gorazdowski, reż. TV: wszystkie. 21.00 Nie czytałeś? Do posuchajcie. 21.20 Zesp. „The Rare Bird”.