



Powiatowa Konferencja  
Olkuskiej Organizacji Partyjnej

# Pod przewodnictwem Partii następuje dynamiczny rozwój powiatu

Licząca 9.051 członków i kandydatów Olkuska Organizacja Partyjna oceniła wczoraj 2-letni okres swojej działalności, określiła kierunek dalszej pracy na przyszłe dwa lata oraz wybrała nowe władze. W sali zakładowego Domu Kultury Kombinatu Górniczo-Hutniczego „Bolesław” zasiadło 192 delegatów reprezentujących organizacje partyjne całego powiatu. Przybyli oni na obrady z pomyślnymi meldunkami świadczącymi o dalszym dynamicznym rozwoju ziemi olkuskiej.

W r. 1970 po raz pierwszy w historii powiatu olkuskiego przekroczyła kwotę 5 miliardów zł.

Stoło się to dzięki systematycznemu podnoszeniu produkcji, która w latach 1969-1970 wzrastała średnio o 10 proc. rocznie. Do tych pozytywnych rezultatów przyczyniła się właściwa atmosfera wśród załóg zrodzona w związku z realizacją uchwał II, IV oraz V plenum KC PZPR.

W br. zwrócono baczną uwagę na podnoszenie wydajności pracy. Jeżeli w 1969 r. udział wydajności w ogólnym przyroście produkcji wynosił zaledwie 43 proc., to w 1970 r. zwiększył się do 82 proc.

Istnieją jeszcze jednak pewne rezerwy, których wykorzystanie może poprawić osiągnięte wyniki. W związku z pracami nad realizacją uchwał V Plenum KC okazało się, że w zakładach olkuskich można lepiej wykorzystać 418 etatów i upłynięcie 149 zbednych maszyn i urządzeń. Obliczono, że całkowite wykorzystanie maszyn istniejących w przedsiębiorstwach po zwołaniu w okresie 1971-1975 uzyskać dodatkową produkcję o wartości 30 mln zł.

Mimo że wzrasta ilość produkcji (wzrost o 10 proc. ogólny wytworzonych towarów), to jednak budzi niepokój wzrost ogólnej produkcji wyrobów grupy „B”.

Duże osiągnięcia zanotowano w dziedzinie bezpieczeństwa i higieny pracy. Zmodernizowanych zostało wiele hal fabrycznych, zbudowano 6 nowych stołówek zakładowych, zainstalowano urządzenia wentylacyjne w wydzielach o trudnych warunkach dla zdrowia.

W powiecie dobrze przebiega realizacja czynów społecznych. W latach 1969-1970 wybudowano m. in. 38,5 km nowych dróg, przebudowano 13,4 km oraz zmodernizowano 38,8 km.

Te sukcesy gospodarcze szły w parze z rozwojem szeregów Partii. W okresie dwóch lat w pow. olkuskim przyjęto 1.141 nowych towarzyszy, w tym 744 robotników.

Te problemy oraz inne dotyczące różnych dziedzin życia przedstawił we wstępie do dyskusji I sekretarz KP PZPR w Olkuszu Henryk Michalski. (DOKOŃCZENIE NA STR. 2)

MAGAZYN

PROLETARIUSZE WSZYSTKICH KRAJÓW, ŁĄCZCIE SIĘ!

SOBOTA  
NIEDZIELA  
12, 13 XII 1970 R.  
NR 295 (7090)  
ROK XXI  
CENA 1 ZŁ

# GAZETA

## Krakowska

ORGAN KW POLSKIEJ ZJEDNOCZONEJ PARTII ROBOTNICZEJ

Moskwa

### ROZMOWY GOSPODARCZE PRL — ZSRR

W piątek przybył do Moskwy: przew. Komisji Planowania przy Radzie Ministrów PRL wicepremier St. Majewski, I zastępca przew. Komisji Planowania W. Trampczyński i wiceminister handlu zagranicznego M. Dmochowski. Delegacja przeprowadzi w Moskwie rozmowy gospodarcze.

Brasilia

### AMB. E. CIURUS U PREZYDENTA BRAZYLII

Ambasador PRL w Brazylji Eugeniusz Ciurus złożył w stolicy kraju Brazylji listy uwierzytelniające na ręce prezydenta Garrastazu Medici.

Amman

### ZNOWU STRZAŁY NA ULICACH

W nocy z czwartku na piątek doszło do nowej strzelaniny w Ammanie z broni automatycznej i ciężkich karabinów maszynowych. Wymiana strzałów rozpoczęła się o godz. 2.15 i trwała do 3.

Oddziały wojsk królewskich zaatakowały także w czwartek po południu pozycje komandosów w rejonie Dżezzar. Użyły one artylerii i czołgów.

## Narada w Komitecie Nauki i Techniki

# Od stycznia 1971 r. — realizacja problemów węzłowych

WARSZAWA (PAP)

W Komitecie Nauki i Techniki w Warszawie odbyła się 11 bm. kolejna narada poświęcona omówieniu realizacji uchwały IV Plenum KC PZPR. Obrady, w których uczestniczyli członkowie kierownictwa szeregu resortów, prowadził przewodniczący KNIi — prof. Jan Kaczmarek.

Tematem dyskusji były tym razem kwestie związane z zabezpieczeniem funduszu plac, środków inwestycyjnych i dewizowych na realizację problemów węzłowych. Piątkowa narada w zasadzie zakończyła trwające kilkanaście miesięcy przygotowania do konkretnego podjęcia rozwiązywania tych najważniejszych dla naszej nauki i techniki zagadnień, ułożonych w Narodowym Planie Gospodarczym.

Fundusze na ten cel — stwierdził na naradzie min. Kaczmarek — zostały już zabezpieczone. Chodzi więc teraz głównie o przestrzeganie zasady, że zakres działalności merytorycznej w zakresie rozwiązywania problemu węzłowego i zakres środków, które na ten cel przeznaczono — muszą pozostawać ze sobą w zgodności. Fundusz prac badawczych, z którego czerpane są środki na problemy węzłowe — nie może być uszczuplany. Prace związane z wykonywaniem NPG mają charakter priorytetowy. Należy przez to rozumieć, że fundusz prac badawczych może być tylko wzmacniany ze środków resortowych; w żadnym zaś wypadku nie można z niego czerpać pieniędzy na inne, mniej ważne prace. Gdyby resort zrezygnował z wykonania jakiegos zadania — musi zwrócić przyznane na ten cel pieniądze.

Aktualne zadanie dla poszczególnych resortów — to przekazanie odpowiednich dyspozycji jednostkom wiodącym i współdziałającym w zakresie wykonywania poszczególnych zadań węzłowych. Muszą się one dowiedzieć, jakimi środkami dysponować będą w roku przyszłym i w latach następnym.

Jak wynika z informacji przedstawionych na naradzie przez przedstawicieli poszczególnych resortów — prace związane z finalizowaniem zagadnień dotyczących podjęcia poszczególnych proble-

mów węzłowych zbliżają się w resortach ku końcowi. Prawdopodobnie wszystkie tematy będą realizowane począwszy już od stycznia przyszłego roku.

Wiele uwagi poświęcono w dyskusji właściwemu wykorzystaniu istniejącej w kraju aparatury

badawczej, konieczności szybszego podjęcia prac związanych z jej koncentrowaniem w laboratoriach środowiskowych. Duże zadania w zakresie realizacji najważniejszych tematów spoczywają na barkach placówek uczelnianych. Obecny system finansowania szkolnictwa wyższego — zapowiedział min. Kaczmarek — zostanie dostosowany do przyjmowania zleceń na wykonywanie problemów węzłowych.

Na naradzie zwrócono uwagę na konieczność bardziej kompleksowego traktowania poszczególnych problemów węzłowych; ujmowania ich wielostronnie, nie tylko z punktu widzenia potrzeb techniki, ale również — człowieka, jego potrzeb i środowiska.

## Drugi etap badań księżycowych

# „Lunochod-1“ pokonał trasę 244 metrów

Agencja TASS informuje, że w czwartek o godz. 16.00 przeprowadzono drogą radiową kierowanie pojazdem księżycowym „Lunochod 1”. W ciągu 9-godzinnej sesji łączności radiowej statek przejechał 244 metry wśród naturalnych przeszkód na powierzchni Księżyca.

„Lunochod” napotkał m. in. na swej drodze krater o średnicy 16 metrów i głębokości 2 metry. Pojazd księżycowy najpierw wjechał na dno krateru, a następnie wyjechał z niego. Podczas krótkich przystanków „Lunochoda” odbywały się mechaniczne badania właściwości gruntu.

Zaaniem kierownictwa technicznego surowe warunki długiej nocy księżycowej nie wpłynęły na zdolność manewrowania pojazdem księżycowym i na wykonywanie przez niego prac do jakich został przystosowany.

MOSKWA (PAP)

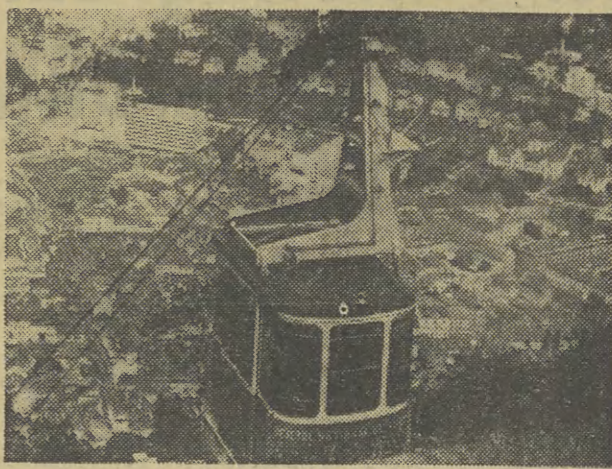
Radziecki aparat automatyczny „Lunochod-1” zaczął realizować program drugiego dnia księżycowego.

Dziennik „Prawda” publikuje wstępne rezultaty eksperymentów naukowych dokonanych przez aparat w pierwszym etapie badań księżycowych. M. in. specjalista do spraw promieni kosmicznych podkreślił możliwość dokładnego zbadania w warunkach księżycowych intensywności promieni kosmicznych i wybuchów słonecznych. Aparatura pracowała sprawnie już w

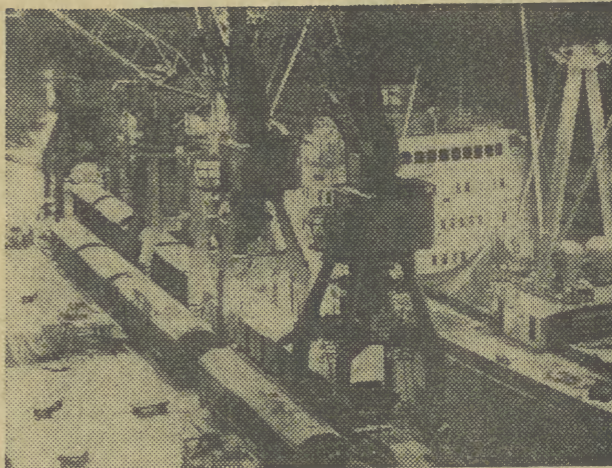
momencie kiedy pojazd kosmiczny zbliżył się do Księżyca. Udało się zarejestrować wielki wybuch na Słońcu. Według informacji telemetrycznych przekazanych na Ziemię, w glebie księżycowej można stwierdzić obecność żelaza, potasu, wapnia i innych pierwiastków. Określenie składu pierwiastkowego gruntu przez „Lunochod” ma bardzo ważne znaczenie naukowe. Po raz pierwszy przy pomocy jednego kompletu aparatury naukowej otrzymano rezultaty analiz przeprowadzonych w różnych punktach powierzchni Księżyca.

Wyniki uzyskane podczas eksploatacji „Lunochoda” ujawniają, że grunt księżycowy w tym rejonie jest bardzo żłizony w swoich właściwościach do jego ziemskich odpowiedników, na których wypróbowano „Lunochod” i do ocen poczynionych na podstawie analizy próbek dostarczonych na Ziemię przez „Lunochod 1”. Jeśli idzie o gęstość, to grunt księżycowy odpowiada gęstości ziemskim typy piasku wulkanicznego. W niektórych kraterach pulchność gruntu zwiększyła się.

# FOTO-KRONIKA



Braszów, miasto w środkowej Rumunii, malowniczo położone u rejonie Karpat Południowych, zamieszkuje około 150 tys. mieszkańców. Ważny ośrodek przemysłowy oraz cieszący się dużą popularnością rejon turystyczny. CAF — Agerpress



Port gdyniński w jesienny wieczór.

CAF — Ukłejewski



Centrum Sztokholmu, stolicy Szwecji i jednego z głównych portów tego kraju.

CAF



Projektanci tegorocznej mody zimowej projektują bardzo ciepłe i eleganckie okrycia z futra króliczego.

CAF — UP

## Z POKŁADU M/S „OLIWA” OD NASZEGO SPECJALNEGO WYSŁANNIKA



TADEUSZ STEC

# KANAŁ KILONSKI

Jest późny wieczór. Na mostku kapitańskim „Olivi” obsługującej szlak śródmorski, czuwa niemiecki pilot, który kieruje statek znający ona dobrze drogę wodną. Prowadzi ona do szlaku Kanału Kilońskiego znajdującej się w miejscowości Holtenau, czyli u wlotu tej arterii wodnej, łączącej najkrótszą trasą Bałtyk z Morzem Północnym. W ciemności nocy migają ogniki świateł, oznaczające tor wodny, po którym można bezpiecznie zeglądować. W Holtenau następuje zmiana pilota, który po przejściu statku przez służę prowadzi go już wzdłuż kanału. Przed służą stoi jednak co najmniej kilka statków różnych bander i dlatego czekamy sporo czasu na swoją kolej.

Kanał Kiloński (szeroki na 98 metrów), to najruchliwszy szlak wodny w świecie. Pisano na ten temat już nieraz; nie chciałbym więc powtarzać znanych o nim faktów. Tym niemniej skłania do tego niecodzienna okoliczność, jaką jest przypadająca w tym roku 75 rocznica istnienia Kanału Kilońskiego.

Owaj szlak żeglugowy, którego budowa trwała 7 lat, przekazany został do użytku w 1896 roku. Przekopywano go z myślą o celach strategicznych (bezpieczne i ukryte przemieszczanie okrętów wojennych z Bałtyku na Morze Północne), lecz w praktyce stał się przede wszystkim ważnym szlakiem handlowym, przyspieszającym ruch statków na wodach Europy. Kanałem tym mogą przechodzić statki o zanurzeniu 9,5 metra, czyli o nośności dochodzącej do 25 tys. ton.

Przez Kanał w 1896 roku, jak wynika ze statystyk, przepłynęło 8084 statków o łącznej pojemności (NRT) 1.543 tys. ton, a w roku 1969 przewinęło się 80.240 jednostek,

których pojemność wyniosła razem 42.876 tys. ton. Ten imponujący wzrost liczby statków sprawił, że Kanał Kiloński jest dziś najruchliwszą drogą wodną na świecie. W ruchu tym przeważają wprawdzie małe statki, lecz w roku ubiegłym przewoziły one łącznie ponad 50 milionów ton ładunków, a więc tyle, ile przeładowują rocznie największe porty Europy.

Podczas pokonywania Kanału w żadnym wypadku nie można dopuścić do zderzenia mijających się statków. Każda poważniejsza awaria tego typu oznacza zablokowanie kanału, a tym samym wstrzymanie ruchu. Płynięmy więc powoli, zatrzymując się po drodze na kilku mijankach, aby przepuścić duże jednostki. W świetle księżycy odcina się obramowane brzegami pasmo wody. Po obydwu stronach usłone domostwa mijanych wsi i miasteczek. W połowie trasy kanału, w miejscowości Rensburg, następuje kolejna zmiana pilota. Robi się już widno, za kilka godzin będziemy u wylotu Kanału.

Z tej drogi wodnej korzysta w największym stopniu flota NRF. Jednakże nie mały udział w jego obrotach mają również państwa socjalistyczne, wśród których bezapelacyjnie na pierwszym miejscu znajduje się Polska. W roku ubiegłym statki naszej bandery przepłynęły przez kanał 2769 razy, przewożąc w sumie 6.552 tys. ton towarów. Stawia to polską banderę pod względem ruchu statków przez kanał na drugim miejscu po flocie NRF. Jeśli zaś idzie o porty bałtyckie, pierwszeństwo pod względem tonażu statków przepływających przez kanał przypada — Polsce. Nasz udział wynosi 25 proc. ogólnej pojemności statków przechodzących tranzytem przez tę drogę wodną. (Szwecja — 20 procent, Finlandia — 16 procent, ZSRR — 12 procent i NRD — 10 procent).

A wpływy finansowe z tytułu eksploatacji kanału? Są one niemałe. Opłata za przejście statku wielkości „Olivi” waha się w granicach 1000 dolarów. Kanał Kiloński (CIAG DALSZY NA STR. 6)

Zaproszenie z redakcji „Dnevnika” utrzymało było w niezwykle serdecznym tonie — język słoweński jest na tyle podobny do naszego, że bez trudności można go zrozumieć. Serdeczność wyrażona w liście potwierdziła się po naszym przybyciu do Lublany, gdzie podejmowali nas towarzysze z zaprzyjaźnionej redakcji.

Od czasu wspólnej walki z faszyzmem stosunki między Polską i Jugosławią cechuje braterstwo i szczerą przyjaźń. Obydwa kraje łączy troska o pokój i o rozwijanie współpracy między krajami socjalistycznymi. Nie bez znaczenia są stosunki gospodarcze. W bieżącej 5-lacie obrotów handlowych między Polską i Jugosławią osiągnęły sumę 500 mln dolarów, a w kolejnym pięcioletciu wzrosną do 850 mln dolarów.

W zasadniczych sprawach międzynarodowych zajmujemy zgodne stanowiska; Jugosławię przeciwstawiamy siłom neokolonializmu i imperializmu, potępia agresję Izraela wobec krajów arabskich i zbrodniczą wojnę USA w Wietnamie.

## JEDNA Z SZESCIU REPUBLIC

Kilkakrotnie przebywałem w Jugosławii w charakterze sprawozdawcy lub turysty, łatwiej mi więc ocenić zmiany, jakie zachodzą w kraju sześciu republik federalnych.

Jugosławię przechodzi gwałtowna industrializacja. Nieustannie wzrasta liczba ludności zatrudnionej w prze-

myśle i rzemiośle, w handlu i transporcie.

Do bogatszych republik należą 2-milionowa Słowenia, której złoża węgla brunatnego i rudy, ołowiu, cynku i ropy naftowej stanowią podwalny przemysł; Kraj ten produkuje 1/3 krajowej energii elektrycznej. Co więcej, w mieście Krszko zaplanowano budowę pierwszej w Jugosławii elektrowni atomowej.

Rozpoczęte tej inwestycji przewiduje się w 1972 roku, jej zakończenie — w 1977. Nowa elektrownia zużywać będzie rocznie około sto kilkadziesiąt ton uranu naturalnego. Jego zasoby odkryte dotychczas w Słowenii wystarczą na 50 lat. Wytwarzana tu będzie najtańsza energia elektryczna, a co szczególnie ważne, zapewni ona ciągłą dostawę prądu, z którego korzystać będzie również sąsiedza Republika Chorwacka. Specjaliści w Lublanie Zagrzebju przewidują, że nowa inwestycja zabezpieczy obie republiki przed deficytem energii elektrycznej, jaki, zgodnie z prognozą, daby się mocno odczuć już w 1975 roku.

Energia elektryczna jest w jugosłowiańskim domu prawie wyłącznym źródłem ciepła. Nowoczesny sprzęt kuchenny, bojler, piece i bogate oświetlenie zużywają jej w każdym mieszkaniu coraz więcej. Również rozwijający się przemysł stawia wysokie wymagania zakładom energetycznym.

## SZPITAL-POMNIK

Słowenia jest samowystarczalna. W dorzeczu Sawy i Drawy uprawiane są: zboża, jarzyny, chmiel, len, rzepak, winorośla, rozwija się sadownictwo. Kraj słynie także z

(CIAG DALSZY NA STR. 6)



ANTONI SŁUSARCZYK

# WIZYTA W SŁOWENII

Konferencja prasowa w Białym Domu

R. Nixon grozi bombardowaniem DRW

Nic nowego w sprawie Bliskiego Wschodu

W czwartek odbyła się pierwsza od 5 miesięcy transmisja... Konferencja prasowa prezydenta Nixona...

Delegacja KC KPZR w Krakowie

(DOKOŃCZENIE ZE STR. 1)

kierunkami rozwoju regionu krakowskiego... delegacja KC KPZR...

Dzisiaj delegacja odbędzie spotkanie... w Hucie im. Lenina...

FRANCUSKA Partia Komunistyczna... konferencja w Brukseli...

PREZYDENT Nixon mianował... G. Busha...

KC Komunistycznej Partii Hiszpanii... w sprawie polityki...

PRZEWODNICZĄCY Rady Państwa... w sprawie polityki...

ZE ŚWIATA

NA ZAKOŃCZENIE rozmów... w Moskwie...

PRZYBYŁA do Kairu... w sprawie polityki...

CESARZOWA Iranu Farah... w sprawie polityki...

W CANBERZE opublikowano... w sprawie polityki...

W SIEDZIBIE prezydenta USA... w sprawie polityki...

W SIEDZIBIE prezydenta USA... w sprawie polityki...

W SIEDZIBIE prezydenta USA... w sprawie polityki...

W SIEDZIBIE prezydenta USA... w sprawie polityki...

W SIEDZIBIE prezydenta USA... w sprawie polityki...

W SIEDZIBIE prezydenta USA... w sprawie polityki...

W SIEDZIBIE prezydenta USA... w sprawie polityki...

W SIEDZIBIE prezydenta USA... w sprawie polityki...

W SIEDZIBIE prezydenta USA... w sprawie polityki...

W SIEDZIBIE prezydenta USA... w sprawie polityki...

W SIEDZIBIE prezydenta USA... w sprawie polityki...

W SIEDZIBIE prezydenta USA... w sprawie polityki...

Pod przewodnictwem Partii następuje dynamiczny rozwój powiatu

(DOKOŃCZENIE ZE STR. 1)

który powiłał też przybyłych sekretarza KW PZPR Kazimierza Barwacza...

W dyskusji zabrali głos 20 towarzyszy... Przewodniczący ZP ZMS W. Fronk...

Konferencja wybrała nowe władze... Powołano 43-osobowy Komitet Powiatowy...

Wspólne Plenum KP PZPR i PK ZSL

W pobliżu miasta potrzebne rejonu rolnicze

(INF. WL.)

Na temat produkcji rolnej w powiecie krakowskim... w latach 1966-1970...

Bliskość dużego miasta... profilu rolnictwa tego powiatu...

Bliskość dużego miasta... profilu rolnictwa tego powiatu...

Bliskość dużego miasta... profilu rolnictwa tego powiatu...

Bliskość dużego miasta... profilu rolnictwa tego powiatu...

Bliskość dużego miasta... profilu rolnictwa tego powiatu...

Bliskość dużego miasta... profilu rolnictwa tego powiatu...

Bliskość dużego miasta... profilu rolnictwa tego powiatu...

Bliskość dużego miasta... profilu rolnictwa tego powiatu...

Bliskość dużego miasta... profilu rolnictwa tego powiatu...

Bliskość dużego miasta... profilu rolnictwa tego powiatu...

Bliskość dużego miasta... profilu rolnictwa tego powiatu...

Bliskość dużego miasta... profilu rolnictwa tego powiatu...

Bliskość dużego miasta... profilu rolnictwa tego powiatu...

Bliskość dużego miasta... profilu rolnictwa tego powiatu...

Bliskość dużego miasta... profilu rolnictwa tego powiatu...

Wystąpienie G. Husaka na Plenum KC KPCZ

Proces konsolidacji postępuje wyraźnie naprzód

PRAGA (PAP)

W toku obrad plenum KC KPCZ... Husak powiedział...

Decydującą przesłanką w dziedzinie konsolidacji... Plenum KC KPCZ...

Partia została się z ludźmi... którzy odeszli od zasad...

Do wczesnych godzin wieczornych... spis powszechny...

Woj. koszański, jako pierwszy... w kraju zameldowało...

Woj. koszański, jako pierwszy... w kraju zameldowało...

Woj. koszański, jako pierwszy... w kraju zameldowało...

Woj. koszański, jako pierwszy... w kraju zameldowało...

Woj. koszański, jako pierwszy... w kraju zameldowało...

Woj. koszański, jako pierwszy... w kraju zameldowało...

Woj. koszański, jako pierwszy... w kraju zameldowało...

Woj. koszański, jako pierwszy... w kraju zameldowało...

Woj. koszański, jako pierwszy... w kraju zameldowało...

Woj. koszański, jako pierwszy... w kraju zameldowało...

Woj. koszański, jako pierwszy... w kraju zameldowało...

Woj. koszański, jako pierwszy... w kraju zameldowało...

Woj. koszański, jako pierwszy... w kraju zameldowało...

Woj. koszański, jako pierwszy... w kraju zameldowało...

Woj. koszański, jako pierwszy... w kraju zameldowało...

Woj. koszański, jako pierwszy... w kraju zameldowało...

Woj. koszański, jako pierwszy... w kraju zameldowało...

Woj. koszański, jako pierwszy... w kraju zameldowało...

Woj. koszański, jako pierwszy... w kraju zameldowało...

Woj. koszański, jako pierwszy... w kraju zameldowało...

Woj. koszański, jako pierwszy... w kraju zameldowało...

S P O R T Puchar „Izwestii” dla CSRS?

Nie powiódł się Polakom...

Woj. koszański, jako pierwszy... w kraju zameldowało...

Woj. koszański, jako pierwszy... w kraju zameldowało...

Woj. koszański, jako pierwszy... w kraju zameldowało...

Woj. koszański, jako pierwszy... w kraju zameldowało...

Woj. koszański, jako pierwszy... w kraju zameldowało...

Woj. koszański, jako pierwszy... w kraju zameldowało...

Woj. koszański, jako pierwszy... w kraju zameldowało...

Woj. koszański, jako pierwszy... w kraju zameldowało...

Woj. koszański, jako pierwszy... w kraju zameldowało...

Woj. koszański, jako pierwszy... w kraju zameldowało...

Woj. koszański, jako pierwszy... w kraju zameldowało...

Woj. koszański, jako pierwszy... w kraju zameldowało...

Woj. koszański, jako pierwszy... w kraju zameldowało...

Woj. koszański, jako pierwszy... w kraju zameldowało...

Woj. koszański, jako pierwszy... w kraju zameldowało...

Woj. koszański, jako pierwszy... w kraju zameldowało...

Woj. koszański, jako pierwszy... w kraju zameldowało...

Woj. koszański, jako pierwszy... w kraju zameldowało...

Woj. koszański, jako pierwszy... w kraju zameldowało...

Woj. koszański, jako pierwszy... w kraju zameldowało...

Woj. koszański, jako pierwszy... w kraju zameldowało...

Woj. koszański, jako pierwszy... w kraju zameldowało...

Woj. koszański, jako pierwszy... w kraju zameldowało...

Woj. koszański, jako pierwszy... w kraju zameldowało...

Woj. koszański, jako pierwszy... w kraju zameldowało...

PROGRAM 1 TV

14-20 XII 1970 r.

PONIEDZIAŁEK: 15.20 Politechnika TV: fizyka kurs przygotowawczy...

WTOREK: 9.55 Dla szkół: kl. II lic. jęz. polski...

PROGRAM 2 TV

15-20 XII 1970 r.

SOBOTA: 9.55 Dla szkół: kl. V. Geografia. Nasł śladzi...

WTOREK: 15.40 Program dnia. 15.45 Russkij jazyk...

PROGRAM 1 TV

14-20 XII 1970 r.

PONIEDZIAŁEK: 15.20 Politechnika TV: fizyka kurs przygotowawczy...

WTOREK: 9.55 Dla szkół: kl. II lic. jęz. polski...

PROGRAM 2 TV

15-20 XII 1970 r.

SOBOTA: 9.55 Dla szkół: kl. V. Geografia. Nasł śladzi...

WTOREK: 15.40 Program dnia. 15.45 Russkij jazyk...

PROGRAM 1 TV

14-20 XII 1970 r.

PONIEDZIAŁEK: 15.20 Politechnika TV: fizyka kurs przygotowawczy...

WTOREK: 9.55 Dla szkół: kl. II lic. jęz. polski...

PROGRAM 2 TV

15-20 XII 1970 r.

SOBOTA: 9.55 Dla szkół: kl. V. Geografia. Nasł śladzi...

WTOREK: 15.40 Program dnia. 15.45 Russkij jazyk...

PROGRAM 1 TV

14-20 XII 1970 r.

PONIEDZIAŁEK: 15.20 Politechnika TV: fizyka kurs przygotowawczy...

WTOREK: 9.55 Dla szkół: kl. II lic. jęz. polski...

PROGRAM 2 TV

15-20 XII 1970 r.

SOBOTA: 9.55 Dla szkół: kl. V. Geografia. Nasł śladzi...

WTOREK: 15.40 Program dnia. 15.45 Russkij jazyk...



**P**OSRÓD różnych form działania wyższych uczelni, mających na celu kształtowanie zaangażowanych społecznie i politycznie postaw wśród młodej inteligencji, niezmiernie ważną rolę ma do spełnienia samowychowawcza działalność studenckich organizacji młodzieżowych. Dala temu wyraz Uchwała V Zjazdu PZPR, a następnie znowelizowana ustawa o wyższym szkolnictwie, zwiększając znacznie obowiązki studenckiego aktywu w zakresie pracy ideowo-politycznej wśród młodzieży, a zarazem wydając poszerzając uprawnienia uczelnianego samorządu.

Mówiąc o studenckiej samorządności, mamy zazwyczaj na myśli pewien określony zespół form instytucjonalnych, umożliwiających organizacjom młodzieżowym wywieranie wpływu na merytoryczne i organizacyjne problemy nauki i wychowania. W istocie rzeczy jest to jednak daleko idące uproszczenie zagadnienia. Uczestnictwo przedstawicieli młodzieży w posiedzeniach kole-

Wynika stąd następny problem, który pragnę potraktować jako główny temat niniejszych rozważań. Praktyczna realizacja tak rozumianej idei studenckiego samorządu uzmysławia mianowicie ze zdwojona siłą wagę zagadnienia polityjno-politycznego kierownictwa pracą organizacją młodzieżową. Jest to prosta konsekwencja o-mówionych powyżej doniosłych i trudnych obowiązków, jakie cią-

**PARTYJNE KIEROWNICTWO  
A STUDENCKI SAMORZĄD**

# AKTYWNOŚĆ i WSPÓŁ- ODPOWIEDZIALNOŚĆ

Leszek Polony

głów rektorskich i dziekańskich, w senatach czy radach d.s. młodzieży, nie jest bowiem w żadnym wypadku celem samym w sobie. Intencją jego wprowadzenia było zwiększenie aktywności całego środowiska studenckiego w samodzielnym rozwiązywaniu własnych problemów. Innymi słowy, chodziło o to, by młodzież czuła się w większym stopniu współodpowiedzialną za realizację wszystkich skomplikowanych zadań, jakie nakłada się na wyższe uczelnie w dziedzinie dydaktyki i wychowania.

Wszystkich większych i średnich uczelniach, przy Komisjach Uczelnianych PZPR działają tzw. Komisje lub Zespoły d.s. Młodzieży. W ich skład wchodzi członkowie Partii — czelwicy aktywności organizacji młodzieżowych, a także młodzi pracownicy nauki, legitymujący się długoletnim doświadczeniem i pracą w ruchu studenckim. Komisjom tym powierza się odpowiedzialność za realizację politycznego kierownictwa w zakresie działalności ideowo-wychowawczej organizacji młodzieżowych.

**KIEROWNICTWO  
MERYTORYCZNE  
CZY KOORDYNACJA?**

Wszystkich większych i średnich uczelniach, przy Komisjach Uczelnianych PZPR działają tzw. Komisje lub Zespoły d.s. Młodzieży. W ich skład wchodzi członkowie Partii — czelwicy aktywności organizacji młodzieżowych, a także młodzi pracownicy nauki, legitymujący się długoletnim doświadczeniem i pracą w ruchu studenckim. Komisjom tym powierza się odpowiedzialność za realizację politycznego kierownictwa w zakresie działalności ideowo-wychowawczej organizacji młodzieżowych.



Gdy kilku ludzi z małej norweskiej miejscowości zorganizowało obszerną siatkę wywiadowczą, zaangażowali również Gunvalda, dostrzegając w nim niezwykle walory.

**P**alą papierosy, używają brzydkich wyrazów, spóźniają się, rozmawiają na lekcjach". Młoda wychowawczyni klasy, z marsmem na ładnej twarzy, przytłacza oskarżeniami. Rodzice, którzy z trudem wbijają się za stoliki zajmowane na co dzień przez ich dzieci, siedzą teraz pokorni, skurczeni niemal we dwoje. O to pan w sile wieku i imponującej postawie dyrektora stara się być najbardziej niepozorny, aby przypadkiem pani wychowawczyni nie zwróciła nań uwagi i nie wyraziła opinii o jego synu, który „przeszkadza na lekcjach, kłnie, pali papierosy, a nawet prosi państwa, zagląda do kieliszka...”

Uwagi nauczycieli padają w ciżbę pełną rodzicielskiego zawstydzenia. — Zeby tylko nie wymieniono mojego Olka, może ominie Lusine spóźnienia, trzeba będzie wziąć smarkacza krótko w garść... W klasie jest 13 niedostatecznych z matematyki, 10 z fizyki, 10 z chemii — dociera głos wychowawczyni.

le obniżył, ale w przypadku mis. Praktycznym efektem Słaska stopień podciągnięto bywają stopnie, których się do bardzo dobrego. A przecież nie żądy poprawić.

Iza Marcisz

tyki czy fizyki kilku uczniów jednocześnie. Dotknęliśmy tutaj problemu nowoczesności metod nauczania — mamy coraz więcej szkół tzw. eksperymen-tujących, gdzie wypróbowuje się różne nowe koncepcje, m. in. metodyczne, jednakże nie słyszy się o ich u-powszechnianiu.

Są jeszcze inne sytuacje np. w nauczaniu języków obcych. W klasie liczącej ponad 40 uczniów z których więcej niż połowa u-czyła się obcego języka prywatnie nawet po 7 i 8 lat, trudno prowadzić efektywną naukę języka, nie dzieląc klasy na mniejsze grupy. Tymczasem taki po-

riału do przemyslenia nie tylko uczniom i rodzicom, lecz także nauczycielom i władzom szkolnym. Jeśli uczeń ma urzec kilka okresów wiele o-cen niedostatecznych, sądzić należy, że albo się nie uczy, albo materiał przeraża możliwość jego percepcji. Oczywiście, że może to być okres przejściowy związany z jakimś głębszym przeżyciem o-cybiłymi. Jeśli zaś są przed-mioty, z których przez więcej niż jeden okres jest w klasie po kilkanaście niedostatecz-nych, oznacza to, że coś z tym przedmiotem jest niedobrze.

Może by zorganizować Kom-plety na douczenie z poszczeg-olnych przedmiotów — za-stanawiają się rodzice i po-mijając tutaj zjawisko w swej powszechności zdecydowanie negatywne, jakim jest dou-czanie, to wspólnie zastanawia-nie się nad poprawą wyników szkolnych uważa należy za du-ży krok naprzód w integracji wysiłków szkoły i domu.

Późnym już wieczorem rodzice opuszczają budynek szkolny. Do-szy ciąg rozmów nastąpi w do-mu. Jak zawsze — dla jednego wywiadówka zakończyła się suk-cesem, dla innych stanowią po-razkę. A że była to pierwsza wywiadówka w tym roku szkol-nym, jest jeszcze czas, aby nad-robić braki po obu stronach „frontu”.

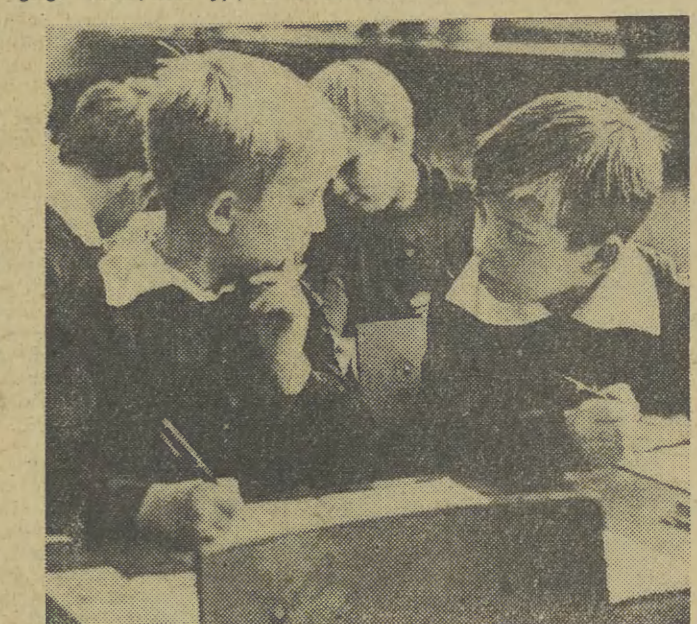
**PROBLEMY SZKOŁY**

# WYWIADÓWKA



Zbyt liczne klasy, przeła-dowanie programu szkolnego, to wszystko staje się przyczy-ną niezbyt dokładnego egzek-wowania wiadomości. Przed nadchodzącym okresem klasyfikacji panuje wśród uczniów pełna zdenerwowania atmo-sfera. Oblicza się, że ilu przed-miottów nie ma jeszcze żadnej oceny. W ciągu kilkunastu dni poprzedzających wywia-dówkę w klasach trwa istne szaleństwo. Uczniowie odpo-wiadają często z kilku przed-miottów jednego dnia. Albo piszą po dwie klasówki, które robi się nawet z zajęć tech-nicznych. W sytuacji kiedy powtarza się materiał z kil-ku przedmiotów równocześnie, noty bywają gorsze.

dział wymaga dodatkowych pie-niędzy na godziny nadliczbowe lub dodatkowego etatu dla dru-giego nauczyciela języka. O ile



jednak etat można byłoby jeszcze uzyskać, o tyle trudniej z nau-czycielami do języka angielskiego i niemieckiego.

**POSTRACH ZA KATEDRĄ**

— Proszę pani, moja córka bierze lekcje z fizyki i nau-czyciel twierdzi, że fizykę u-umie. Ona też mówi, że uszy-szko rozumie, ale jak ją spy-ta w szkole pan profesor K, to ze strachu wszystko zapo-mina. Byłam z nią u lekarza, powiedział, że ma rozwiniętą nerwicę. Ale ja wiem, że nie tylko moja córka boi się pro-fesora od fizyki. Jego się uszy-szcy uczniowie boją. Mo-że by pani profesorka poroz-mawiała z nim jako wychowawczyni, żeby zmienił swój stosunek do uczniów, bo on ich traktuje jak wzory fi-zyczne, a nie żywe istoty...

W pewnej szkole rodzice zdo-byli się na odwagę i poprosili nauczyciela, którego powszechnie uważano za postucha, na ogólną rozmowę związaną z jego stosun-kiem do uczniów. Na ogół jednak rodzice wychodzą z założenia, że lepiej nie mówić, bo jak się nauczyciel uweźmie, to i tak dziecko usadzi. Zycie przynaj-m na ogół radę. Czyż więc rzecz pozostawiać własnemu biegowi?

Czyli zgodzić się — z jednej stro-ny — na nieodwracalne często w psychice dziecka skutki atmo-sfery strachu i napięcia, z drugiej zaś — na niechęć do przedmiotu występująca w parze z kiepski-mi postępkami w jego nauczaniu? Rzecz nabiera szczególnego znaczenia w odniesieniu do przedmiotów ścisłych, zwa-łaszcza matematyki i fizyki, z których jest najwięcej ocen niedostatecznych.

Problem ten powinien stać się przedmiotem analizy nie tylko ze strony rady pedago-gicznej, ale również szkolnej organizacji partyjnej. Wywia-dówka dostarcza sporo mate-

**CZTERDZIEŚCI CZTERECH  
DO PRZYPYTANIA**

Dzienniczek zawiera podsu-mowanie indywidualnych wy-siłków ucznia, ale też jest swego rodzaju wykładnikiem moż-liwości dydaktyczno-wychowawczych szkoły, klasy. Wiele rodziców np. z niemałym zdumieniem wpatrywało się w niektóre oceny swych dzie-tek. Wanda była pytana tylko jeden raz z chemii i dostała „bombe”. Stefan odpowiadał z historii dwa razy: dostał czte-ry i pięć. Ocena na okres brzmiała: dobrze. Według zasa-dy oceny średniej, równie dobrze mogła być piątka. W jego wypadku nauczyciel no-

powinno obowiązywać jedno kryterium oceny.

— Jaka jest właściwie za-sada stawiania ocen? — pyta ktoś wychowawczyni. — Ocena na okres powinna być wy-stawiona na podstawie przynajmniej 3-krotnej odpo-wiedzi. Jeśli jednak w klasie jest np. czterdziestu czterech uczniów do przepytania, to nauczyciel staje wobec alter-natywy: albo nie żądy z materiałem, albo nie żądy z systematycznym sprawdza-niem wiadomości. Na ogół na-uczyciele wybierają kompro-



Otwarta została nowa magistrala — Droga Przyjaźni Polsko-Czechosłowackiej — łącząca nas przez Karkonosze z południowym sąsiadem. Tę trudną trasę górską wybudował w ciągu 30 miesięcy CEKOP. Na zdjęciu: uczestnicy otwarcia na nowej trasie.



Gdy kilku ludzi z małej norweskiej miejscowości zorganizowało obszerną siatkę wywiadowczą, zaangażowali również Gunvalda, dostrzegając w nim niezwykle walory.

**S**ERIAL telewizyjny „Stawka większa niż życie” cieszył się olbrzymim powodzeniem nie tylko w Polsce. Okazują się, że ten typ bohatera z okresu oku-pacji budzi również najwyższe zainteresowanie w innych krajach. „Stawka” odniosła nie-prawdopodobne sukcesy w tele-wizji NRD, na Węgrzech, a także w Szwajcarii.

Kloss nie jest bynajmniej wydu-mana przez reżysera postacią. Tak-ich Klossów miało nie tylko Pol-ska, lecz i wiele innych krajów oku-powanych. Wnieśli oni poważny wkład w walkę z faszystem. Ich czyny utrwaliła literatura.

Miała także swego Klossa Norwe-gia. Najbardziej niebezpiecznym przeciwnikiem niemieckiego faszys-tu okazał się młody Gunvald Tom-stad. Ten amator w najbardziej nie-bezpiecznym zawodzie świata pro-wadził przez przeszło dwa lata po-dwójną grę, będąc równocześnie członkiem podziemnej organizacji norweskiej i quilingowskiego ugrupo-wania faszystowskiego. Działal w warunkach bezgranicznie trudnych, zdobywając bezcennej wartości in-formacje, które następnie przekazy-wał skonstruowanemu przez siebie nadajnikowi do Anglii.

Gdy kilku ludzi z małej norweskiej miejscowości zorganizowało obszerną siatkę wywiadowczą, zaangażowali również Gunvalda, dostrzegając w nim niezwykle walory.

**KULISY II WOJNY ŚWIATOWEJ**

# Norweski Kloss

Wkrótce przekonali go o konieczności zaciągnięcia się do norweskiej partii faszystowskiej w celu dotar-cia do najbardziej strzeżonych ta-jemnic wojskowych. Gunvald musiał przybrać faszystowski strój i prze-konać opinię społeczną, że jest zdrajcą.

Grat tak doskonale swą rolę, że wkrótce zyskał miano najzwiet-szego nazisty, co otwierało mu drzwi do najwyższych urzędów niemieckich. Zienawidzony przez

całkiem niespodziewanie — jego „dobrzy znajomi” i „serdeczni” kole-dzy niemieccy. Stojący zwykle na czołach pomocnik Gunvalda i odda-ni patriota Tor Hugo był poza do-mem. Gdy wrócił, Niemcy już sie-dzieli w mieszkaniu. Tor Hugo z przerażeniem posłyszał miarowy stukot nadajnika, gdyż właśnie była to pora przekazywania informacji. Schowany w swej komórze Gunvald nawet nie domyślał się niebezpie-czeństwa.

**G**unvald gra też niebezpieczną rolę przez pełne dwa lata. Sprawa korzystania z nadajnika komplikuje się, gdy w jego do-mu zamieszka pomocnik policji. Ale nadajnik musi pracować o o-kreślonej porze. Gunvald ma cały czas przy sobie pistolet i fiolkę z trucizną. Policjantowi umawia, że jest amatorem fotografii i spędza co dzień wiele czasu na wywoływa-niu zdjęć. Policjant jest tak prze-konany o jego oddaniu sprawie fa-szysmu, że niczego nie dostrzega.

Odgłosy pracy nadajnika guszy podwójną kotarą w komórze. Do Anglii płyną bezcenne informacje. Jedną z najbardziej sensacyjnych była wiadomość o wyjściu w morze pancernika „Bismarck”. Stanowiło to śmiertelne niebezpieczeństwo dla linii komunikacyjnych Wielkiej Brytanii. Po uzyskaniu tej wia-domości admirałcja angielska wysła-ła 48 jednostek floty wojennej, które zatopiły w końcu okręt nieprzy-jaciela.

W końcu jednak hitlerowcy wpa-dli na trop działalności Gunvalda. Ucieki niemal na 5 minut przed are-stowaniem. Gestapo szalało, obsta-wiając wszystkie drogi i przeszkud-ając każde domostwo. Dzięki niezwy-kiej odwadze przyjaciół udało się Gunwaldowi uciec do Anglii. Tutaj Anglii przyjeździł Gunvald z naj-wyższymi honorami. Przyjął go też norweski król Haakon VII, przyby-wający na emigracji w Londynie.

Skończyła się wreszcie wojna. Gunvald wrócił do swego miasteczka, ale już w mundurze norweskim. Rehabilitacja „zdrajcy” ojczyzny miała zgola wrzuszający charakter. SEP

**KAMPANIA  
ANTYNIKOTYNOWA**

W poczekalniach do leka-rczy nie wolno palić. A w ka-żdym razie zakaz taki powin-nie obowiązywać. Tymczasem w poczekalni Miejskiej Przy-chodni Rejonowej w Trzebińlu przy ulicy Kościuski kto chce, ten pali, nie zważając na bliznich, na chorych, któ-rym dym szkodzi. Wprawdzie nam więdsem do poczekalni wisi skromnych wymiarów tabliczka „palenie wzbronio-



ne”, ale w samej poczekalni są dwie metalowe popielnice, jakby zachęcające do palenia. A przecież nie kto inny, jak właśnie służba zdrowia, jak przychodnie lekarskie winny przodować w batalii anty-nikotynowej!

C. T.  
(nazwisko i adres znane redakcji)

\*  
W związku z listem do Re-dakcji z 29. XI. 1970 w sprawie TV i akcji antynikotynowej — uprzejmie zapytuję, p o co o tym pisać, skoro te-lewizja i tak odpowiedni nie udzieli i w dalszym ciągu CODZIENNIE będzie progno-zować palenie tytoniu i po-kazywać jak aktorzy namie-nieni zaciągają się papierosami i uczą innych palenia. Zapy-tuję, czy był chociaż jeden dzień w telewizji, aby na e-kranie nie pojawił się palacz tytoniu?

I. BOGUCKI  
Kraków

**GŁOS PASAŻERA**

Spóźnienie się pociągów, to sprawa dla naszej kolei, rda-je się, nie do wyeliminowania, ale ogzewać porządek zwa-że można. Oto zbliża się najzimniejszy okres i warto by przypomnieć o tym „kocha-ni” kolei. Zeby konduktorzy mogli się potem tłumaczyć niesprawnością instalacji ogzewawczej, potrzebna jest bardziej wnikliwa kontrola na stacjach formowania po-ciągów.

W soboty wracam zwykle pociągiem relacji Kraków Płaszów — Sucha Beskidzka, odjeżdżającym o 12.38. Z Kra-kowa pociągami do Wieliczki o 12.50. W Płaszowie z kolei trzeba biec spory kawał do stojącego przy peronie 3 po-ciągu do Suchej. Zdarza się, że dźwurny daje znak odje-zdu wówczas, gdy wielu ludzi o-gnie jeszcze peronami. A można by tej całej „hecy” u-niknąć, podstawiając pociąg na tor przy peronie 1, jak to dawniej bywało.

Niechęć koleji zda sobie sprawę z tego, że jest instytu-cją usługową.

Te uwagi podsuwam kraw-kowski władzom kolejowymi w imieniu wielu pasażerów i proszę o wyciągnięcie pożąd-nych wniosków.

JAN ŁYCZAK  
Brody 128, pow. Wadowice

**C**o pewien okres czasu pojawiają się w prasie podane w sensacyjnej formie wiadomości o znalezieniu starych monet. Bardzo często ich odkrywcami są rolnicy — (podczas wykonywania prac w polu) lub robotnicy wybierający ziemię koparkami. Zdarza się nieraz, że nieświadomi wartości odkrytych skarbów ludzie nie zabezpieczają ich należycie, nie przekazują właściwym władzom lub placówkom kulturalnym. Zdarza się też, że rozdają takie monety kremom i znajomym „na pamiątkę”. Nie zdają sobie sprawy, jaką wyrządzają krzywdę nauczal!

**DIRHEMY JAKO OZDOBA UPRZĘŻY**

Jeden z największych tego typu „skarbów” został odnaleziony we wsi Siuszków w pow. końskim. Zbiór ten był niezwykle bogaty, gdyż liczył aż 13 tys. monet! Niestety, przypadkowy odkrywca tego skarbu, Janina i Tadeusz Przygodzcy, nie zdając sobie sprawy z naukowej wartości „skarbu”, rozdali wiele monet wśród krewnych.

Gdy Społeczny Komitet Obchodów Osiemnastu Wieków Kalisza dowiedział się przypadkowo o perepetiach „skarbu”, zdołał resztę numizmatów odkupić. Właściciele byli zaskoczeni, gdyż otrzymali pokątną sumę, równającą się kwocie, za którą można było kupić motocykl SHL. Jakież znaczenie dla nauki posiadaby cały zbiór, gdyby został we właściwym czasie przekazany wiadomym.

W r. 1961 sensacją stało się znalezienie przez Józefa Smurę w Ogorzelczynie, pow. Turęk, 2 tysięcy starych monet. Niestety, i to cenne znalezisko zostało przez nieświadomych jego wartości właścicieli rozproszone. Stacja Archeologiczna w Kaliszu zdołała uratować zaledwie 151 monet i 9 ulamków.

Jednym z najcenniejszych eksponatów, znajdujących się w Muzeum Archeologicznym w Łodzi, jest „skarbu” w postaci monet arabskich odnalezionych w Kłukowicach. Odnalaził go przypadkiem rolnik Czerupski w czasie orki.



Nie mając pojęcia o wartości znalezionych pieniędzy, udał się z nimi do miejscowych autoritetów: księdza i aptekarza. Niestety, ci przedstawiciele elity umysłowej (działając w tym okresie międzywojennym) również nie orientowali się w znaczeniu znaleziska dla nauki.

Stwierdzili natomiast, że nie da się tego spieniężyć. Zawiedziony Czerupski porobił więc z części monet... medale i pozawieszał je na szyjach swych owieczek. Pewną ilością arabskich dirhemów ozdobił uprząż konia. Resztą bawili się bez troski dzieci gospodarza, dopóki ich nie pogubili. Na szczęście, nie wszystkie numizmaty zostały rozproszone. Pewną część schował Czerupski na strychu. Gdy wieść o owcach i koniach paradujących w takich niezwykłych ozdobach dotarła do Muzeum w Łodzi, niewiele już było do uratowania...

**DENARY RZYMSKIE**  
Na ziemiach polskich stale odkrywają się monety: greckie, celtyckie, rzymskie, bizantyjskie, arabskie i zachodnioeuropejskie. Oczywiście najczęściej natrafia się na monety polskie z różnych okresów historii.

Najstarsze odkryte monety greckie pochodzą z IV wieku p.n.e., celtyckie z II—I wieku p.n.e. (znaleziono ich zaledwie kilkadziesiąt).

Natomiast ze 1500 znalezisk wydobyto ok. 100 tys. denarów rzymskich. Natrafiono na nie na obszarach o najbujniejszym osadnictwie, zwłaszcza wzdłuż „szlaku burszynowego”. W okresie I i II wieku na niektórych terenach ziem polskich denary rzymskie zaczęły odgrywać prawdopodobnie funkcję obiegowego pieniądza.

Kilkakrotnie większa była produkcja mennicza za czasów Chrobrego. (Dotąd wykryto w ziemi około 120 denarów z wizerunkiem monarchy.) Denary Bolesława Śmiałego zachowały się w liczbie tysiąca.



Na zdjęciu: u góry — denar Bolesława Chrobrego, poniżej — dirhemy arabskie z połowy X w. Na wstępie: skarb srebrny z XI w.

Na powstanie polskiej monety wywarł wpływ pieniądź arabski. O masowym jego napływie na przełomie IX—X w. na nasze ziemie świadczą natrafienie na 225 znalezisk, z których wydobyto 26 tys. numizmatów. Są one szczególnie cennym źródłem historycznym, podają bowiem datę i miejscowość, w której zostały wybite i imiona Kalifa wówczas panującego, oraz emira zarządzającego prowincją, a często również imię zarządcy mennicy. Takie numizmaty ułatwiają więc datowanie współwystępujących z nimi przedmiotów. Na ziemi polskiej napływają głównie monety z Bagdadu i okolicznych mennic.

**DENARY MIESZKA I W ROLI MEDALI**  
Monetami arabskimi zwanymi dirhemami płacono za niewolników, za skóry, futra, miód, wosk i burszyn. Dla ułatwienia transakcji dirhemy dzielono na części i w tej postaci występowały także w licznych znaleziskach.

Również częste jest występowanie w „skarbach” denarów krzyżowych zwanych popularnie „krzyżówkami”. Najstarsze ich okazy noszą imię cesarza Ottona.

Pierwsze monety polskie wybito Mieszko I prawdopodobnie w latach 80-tych X wieku. Wybijano je ze srebra. Nie spełniały jeszcze funkcji pieniądza, a raczej rolę medali, którymi książę obdarowywał ludzi szczególnie zasłużonych. Oblicza się, że za Mieszka I

wybito około kilkanaście tysięcy denarów. Dotąd znaleziono 50 monet z czasów panowania tego księcia.

Wielokrotnie większa była produkcja mennicza za czasów Chrobrego. (Dotąd wykryto w ziemi około 120 denarów z wizerunkiem monarchy.) Denary Bolesława Śmiałego zachowały się w liczbie tysiąca.

W pierwszej połowie XIV wieku ludność Polski nie wykazuje istotnych zmian w porównaniu z rokiem tysiącennym. Szacunki nie przekraczają liczby 1,3—1,5 mln osób. Polska pod względem liczby mieszkańców pozostaje na 8 miejscu w Europie. Warto przypomnieć, że XIV-wieczne epidemie dżumy niszczyły od 1/3 do połowy ludności w poszczególnych krajach Europy.

W okresie rządów Kazimierza Wielkiego terytorium państwa ponownie wzrasta z około 106 tys. km<sup>2</sup> do 270 tys. km<sup>2</sup>. Popierana i rozwijana jest kolonizacja, napływają osadnicy z Niemiec, Flandrii i innych krajów. Następuje wzrost i ożywienie miast, a tym samym wzrost ludności miejskiej. Gęstość zaludnienia w niektórych regionach zwiększa się prawie dwukrot-

**Dr Mikołaj Latuch**

**DEMOGRAFIA I STATYSTYKA W TYSIĄCLECIU**

**ILU NAS BYŁO?**

**H**ISTORIA stosunków ludnościowych należy do zaniedbanych odcinków wiedzy. W przypadku Polski próba odzwierciedlenia przeszłości napotyka na trudności dodatkowe w postaci zmian terytorialnych. Obszar państwa polskiego zmieniał się bowiem w granicach od stu tysięcy do miliona kilometrów kwadratowych.

Polska Piastowska liczyła prawdopodobnie niewiele więcej niż milion osób, a średnie zagęszczenie nie przekraczało 4—5 mieszkańców na km<sup>2</sup>.

Terytorium Rzeczypospolitej na początku XVI wieku zamieszkiwało prawdopodobnie około 3,5 mln osób. W końcu tego wieku, tylko na terenach trzech dzielnic — Wielkopolski, Małopolski i Mazowsza — zamieszkuje około 3 mln osób, z czego 80 proc. utrzymuje się z rolnictwa. Koroną z Prusami, Litwą i Inflantami łącznie miały posiadać prawdopodobnie 10 mln obywateli, na obszarze ponad 800 tys. km<sup>2</sup>. W końcu XVI w. pod względem liczby ludności Polska zajmuje już w Europie 7 miejsce, 6 miejsce zajmuje Polska na pewno w końcu XVII wieku. Gęstość zaludnienia, szacowana w pierwszej połowie XIV wieku na 4 osoby na km<sup>2</sup>, zwiększa się do 20 osób w wieku XVI i utrzymuje się na tym poziomie w końcu XVIII wieku.

Zasadniczymi grupami etnicznymi zamieszkującymi terytorium państwa polskiego byli Polacy, Rusini, Ukraińcy, Litwini, Żydzi i Niemcy. Na przestrzeni wieków XIV—XVI, w wyniku stałej agresji niemieckiej, następowała utrata terytoriów zachodnich i północnych, a w wyniku ekspansji Polski przesuwały się jej granice w kierunku wschodnim, obejmując ludność etnicznie nie polską. Na początku XVII wieku terytorium Polski zwiększa się do prawie miliona km<sup>2</sup> i pod względem obszaru należy do największych krajów Europy. Ludność dochodziła wprawdzie do 10 mln, ale Polacy stanowili zaledwie 40 proc. Od połowy XVII wieku do połowy XVIII

wzrost ludności Polski nie wykazuje istotnych zmian w porównaniu z rokiem tysiącennym. Szacunki nie przekraczają liczby 1,3—1,5 mln osób. Polska pod względem liczby mieszkańców pozostaje na 8 miejscu w Europie. Warto przypomnieć, że XIV-wieczne epidemie dżumy niszczyły od 1/3 do połowy ludności w poszczególnych krajach Europy.

W okresie rządów Kazimierza Wielkiego terytorium państwa ponownie wzrasta z około 106 tys. km<sup>2</sup> do 270 tys. km<sup>2</sup>. Popierana i rozwijana jest kolonizacja, napływają osadnicy z Niemiec, Flandrii i innych krajów. Następuje wzrost i ożywienie miast, a tym samym wzrost ludności miejskiej. Gęstość zaludnienia w niektórych regionach zwiększa się prawie dwukrot-

nie w stosunku do przeciętnej z X wieku.

Terytorium Rzeczypospolitej na początku XVI wieku zamieszkiwało prawdopodobnie około 3,5 mln osób. W końcu tego wieku, tylko na terenach trzech dzielnic — Wielkopolski, Małopolski i Mazowsza — zamieszkuje około 3 mln osób, z czego 80 proc. utrzymuje się z rolnictwa. Koroną z Prusami, Litwą i Inflantami łącznie miały posiadać prawdopodobnie 10 mln obywateli, na obszarze ponad 800 tys. km<sup>2</sup>. W końcu XVI w. pod względem liczby ludności Polska zajmuje już w Europie 7 miejsce, 6 miejsce zajmuje Polska na pewno w końcu XVII wieku. Gęstość zaludnienia, szacowana w pierwszej połowie XIV wieku na 4 osoby na km<sup>2</sup>, zwiększa się do 20 osób w wieku XVI i utrzymuje się na tym poziomie w końcu XVIII wieku.

Zasadniczymi grupami etnicznymi zamieszkującymi terytorium państwa polskiego byli Polacy, Rusini, Ukraińcy, Litwini, Żydzi i Niemcy. Na przestrzeni wieków XIV—XVI, w wyniku stałej agresji niemieckiej, następowała utrata terytoriów zachodnich i północnych, a w wyniku ekspansji Polski przesuwały się jej granice w kierunku wschodnim, obejmując ludność etnicznie nie polską. Na początku XVII wieku terytorium Polski zwiększa się do prawie miliona km<sup>2</sup> i pod względem obszaru należy do największych krajów Europy. Ludność dochodziła wprawdzie do 10 mln, ale Polacy stanowili zaledwie 40 proc. Od połowy XVII wieku do połowy XVIII

wy XVIII wzrost ludnościowy Polski zostaje zahamowany i zmniejszony poprzez wojny i epidemie oraz masowe ucieczki chłopów.

Na terytorium przedrozbiorowym, liczącym już niecałe 3/4 mln km<sup>2</sup>, zamieszkuje około 12 mln osób, co wyznacza Rzeczypospolitą 6 miejsce w Europie. Liczba ta jednak szybko zmienia się i w pierwszym rozbiore Polski traci na rzecz Prus około 0,6 mln ludności i 36 tys. km<sup>2</sup> powierzchni, na rzecz Austrii — obszar 82 tys. km<sup>2</sup> z ludnością 2,7 mln osób i na rzecz Rosji 92 tys. km<sup>2</sup> i 1,3 mln osób. Drugi rozbiór pozabawia Polskę 1,1 mln osób na rzecz Prus (58 tys. km<sup>2</sup>), 3 mln osób na rzecz Rosji (250 tys. km<sup>2</sup>). Trzeci rozbiór likwiduje istnienie państwa polskiego przez włączenie około 4 mln osób do trzech zaborców.

Na mocy Traktatu Tylżyckiego z 1807 roku, z dawnych ziem I i II zaboru pruskiego utworzone zostaje Księstwo Warszawskie obejmujące początkowo obszar około 100 tys. km<sup>2</sup> i około 2,5 mln osób. W roku 1815 — zlikwidowane i podzielone zostaje Księstwo, a wyłonione Królestwo Polskie, które liczy 3,3 mln mieszkańców na obszarze 128 tys. km<sup>2</sup>. W roku 1863 liczba mieszkańców zwiększa się do około 5 mln osób.

Włączenie w obecny organizm państwowy polskiej ludności powoduje emigrację polityczną, a następnie masową emigrację zarobkową — szczególnie nasiloną po zniesieniu pańszczyzny. Najwcześniejszą rozwinęła się emigracja w zaborze pruskim.

Wychodźstwo do Stanów Zjednoczonych z tego regionu do wybuchu I wojny światowej szacowane jest na ok. 0,6 mln osób, a w głąb Niemiec na ok. 650 tys. Z terenów zaś Królestwa tylko w okresie lat 1898—1914 wymigrowało do Ameryki około 750 tys. osób oraz poważna, chociaż trudna do ścisłego uchwycenia, liczba osób do Niemiec. Z zaboru austriackiego w tym samym okresie wymigrowało do Stanów Zjednoczonych około 0,6 mln osób. Niemcy są dokładne rozmiar emigracji do Ameryki, Niemiec, Francji i Danii oraz innych państw. Następuje emigracja ludności żydowskiej, szacowana w latach 1870—1914 na pół miliona osób.

Jednakże stan zaludnienia ziem polskich bardzo szybko wzrasta. Szacunki wskazują, że o ile w 1870 roku ludność wynosiła około 17 mln osób, to w roku 1895 liczba ta zwiększa się do 24 mln osób, by w roku 1914 osiągnąć 30 mln osób. Pierwsza wojna światowa przynosi nowe straty ludnościowe, ale po odzyskaniu niepodległości następuje przyrost ludności w wyniku powrotu do kraju znacznej części wychodźstwa.

W 1919 roku ludność Polski osiąga liczbę 26 mln, w roku 1931 zwiększa się ona do 32 mln, by w roku 1938 osiągnąć liczbę 35 mln. Obecna Polska jest nadal krajem wielonarodowościowym. Ukraińcy i Białorusini na obszarze Polski liczą około 7 mln osób,



Żydzi — 3 mln, Niemcy — 1 mln osób.

Pod II wojnę w roku 1946, Polska liczy 24 mln mieszkańców, w roku 1950 — 25 mln, w roku 1960 — 30 mln, w r. 1965 — 31,6 mln, a w r. 1968 — 32,4 mln. Na obszarze 312,5 tys. km<sup>2</sup> średnie zagęszczenie przekracza 100 osób na 1 km<sup>2</sup>, czyli jest 25-krotnie wyższe niż w roku tysiącennym. Obecnie Polska jest pod względem etnicznym krajem prawie wyłącznie polskim. Zwrócić należy uwagę, że poza granicami Polski żyje ok. 10 mln osób narodowości polskiej lub pochodzenia polskiego. Polska zajmuje obecnie w Europie pod względem liczby mieszkańców 7 miejsce, a w najbliższych latach przesunie się na szóstę.

Prognozy przewidują, iż w r. 1985 kraj nasz zamieszkiwać będzie około 40 mln osób.

**AKTYWNOŚĆ I WSPÓL-ODPOWIEDZIALNOŚĆ**

(DOKOŃCZENIE ZE STR. 3)  
tyjne przejawiają za mało inicjatyw. By przyciągnąć do swej szeregów czolowych aktywistów młodzieżowych. Trudno bowiem znaleźć inne wytłumaczenie dla faktu, iż np. w Wyższej Szkole Muzycznej w Radzlu Uczelnianej ZSP nie ma ani jednego członka Partii. Sytuacja taka wynika może z nieprzepracowania zasad, iż podstawowym kryterium przyjęcia studenta w poczet kandydatów PZPR, a następnie jego głównym zadaniem partyjnym — powinna być własnie aktywna praca w ZMS, ZMW czy ZSP.

Uwagi powyższe dotyczą uczelni małych, np. artystycznych oraz niektórych wydziałów uczelni większych. W AGH, WSP czy WSE upartyjnienie młodzieżowego aktywu sięga np. w instancjach uczelnianych 80 czy 90 proc. W Politechnice przestrzega się rygorystycznie reguły, iż droga do Partii wiedzie poprzez pracę w organizacjach młodzieżowych. Studentom-członkom Partii powierza się w tych uczelniach konkretne zadania partyjne, związane z pracą w instancjach i agendach ZMS, ZMW i ZSP, klubach studenckich, radiowech i kołach naukowych w samorządach DS. Jest to gwarancja właściwej realizacji polityki Partii w codziennej pracy studenckiego aktywu.

LESZEK POLONY

**Prof. dr Władysław Król**

**CHOROBY układu oddechania**

**W**IELE prac naukowych zajmuje się związkiem między paleniem tytoniu a chorobami układu oddechania. Częstsze są przewlekłe niż ostre oskrzeli palaczy aniżeli wśród niepalących; odsetek ten wzrasta w zależności od intensywności palenia.

Po operacjach brzośnych wzrasta ryzyko zapalenia oskrzeli i płuc (w wypadku operacji wykonywanych w uśpieniu wziewnym); jest ono sześciokrotnie większe wśród osób palących ponad 10 papierosów dziennie, niż wśród niepalących. Podobnie wygląda sprawa umieralności w wyniku przewlekłego nieżyty oskrzeli pośród lekarzy; jest wysoka przy paleniu fajki, a jeszcze wyższa, jeśli pacjent pali papierosy, natomiast zmniejsza się u niepalących. Podobne wnioski wyciąga się, jeśli chodzi o umieralność z powodu gruźlicy.

Badania przyczyn zejścia śmiertelnego wśród ponad 180 tys. mężczyzn w siódmej dekadzie życia wykazały znacznie wyższy procent umieralności z powodu gruźlicy.

Przekonujący wydaje się również związek przyczynowy między paleniem tytoniu a częstotliwością występowania nowotworów przewodu pokarmowego. Istnieje zależność między paleniem a stanami przedrakowymi warg, i jamy ustnej. Możliwość zachorowania na raka lub pojawienia się stanów przedrakowych wargi jest 3-krotnie większe u palaczy niż u niepalących a możliwość zachorowania na raka jamy ustnej aż 18-krotnie. Z badań statystycznych wynika, że śmiertelność z powodu raka kręgi, jamy ustnej i raka przełyku jest 7 razy, a raka wątroby — 4,5 razy wyższa wśród palaczy tytoniu. Dotychczas nie budzi szerszego zainteresowania związek między paleniem tytoniu a rakiem żołądka. Ostatnio jednak sugeruje się częstsze występowanie również tej groźnej choroby wśród palaczy tytoniu.

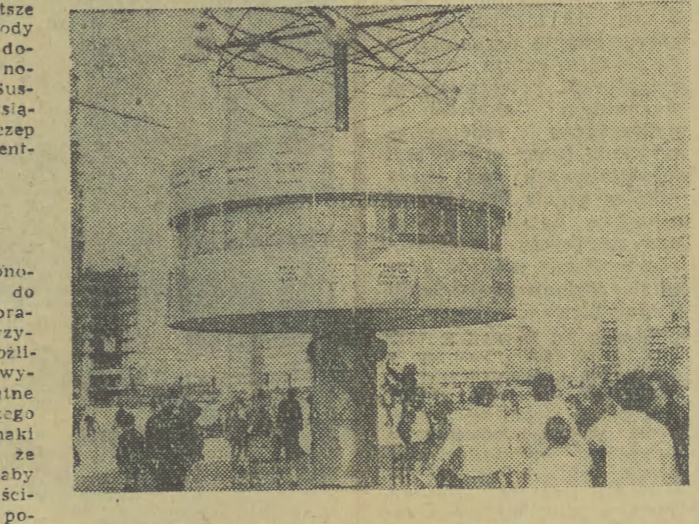
Wiele wskazuje na to, że związek między paleniem a wspomnianymi nowotworami jest uwarunkowany głównie składnikami dymu tytoniowego o własnościach zaliczanych do smoły drzewnej. Istnieje duże prawdopodobieństwo, że jest to związek przyczynowy.

**R**OSNĄCE wśród plebsu i chłopstwa wpływy katarów, waldensów i innych herezji społecznych, spowodowane ich naukami bunt i powstania antyfeudalne, coraz szerzej rozlewająca się i coraz ostrzejsza krytyka stosunków panujących wśród duchowieństwa — jego zaświecczenia, chciwości i upadku obyczajów — wszystko to sprawiło, że Kościół średniowieczny podjął bezwzględna walkę przeciwko owym „nieprzyjaciółom wiary” i — przede wszystkim — porządku społecznego, którego — jak wiadomo — był główną podporą. Ze uznaniem za dobry k a z d y środek, który prowadzi do celu, to znaczy do całkowitego wypalenia „heretyckiej zarazy”.

Przeciwko herezjom skierowano wówczas po raz pierwszy ów straszliwy oręż, jakim była inkwizycja, posługująca się w trakcie przesłuchań swych więźniów najbardziej wymyślnymi torturami jako środkiem wymuszania zeznań. Wyroki, skazujące heretyków na straszliwą śmierć przez spalenie żywcem, miały odstraszyć niepostępnych, których liczba rosła w niepokojącym tempie. Tam zaś, gdzie — jak np. w południowej Francji — herezja zdołała opanować całe prowincje — siano zbrojne krucjaty.

Przykładem może tu być krucjata pod wodzą Szymona z Montfort, zorganizowana przez papieża Innocentego III, która w 1209 roku spustoszyła kwintą Prowansję, zamieszkałą w znacznej części przez zwolenników herezji albigensów (nazwa pochodzi od miasta Albi, które — obok Tuluzy — było główną siedzibą heretyków). Krucjata ta zapisała jedną z najkrwawszych i najbardziej okrutnych kart w dziejach walki Kościoła z herezjami: płonęły setki wsi i miast, pod miecz szli wszyscy — nie tylko dorodzi mężczyźni i kobiety, ale nawet niemowlęta. Ofiarą zawziętości uczestników krucjaty padły natchnione również tysiące wiernych Kościołowi katolików — ponieważ duchowo przywódcą wyprawy przeciwko albigensom głosił: „mordujcie wszystkich — Bóg rozpozna swoich”!

**Z CAŁEGO ŚWIATA**



Obiektywnym przez NRD. Na Alexanderplatz, w śródmieściu Berlina, wielkie zainteresowanie budzi obrazami zegar, który wskazuje czas różnicowo we wszystkich stolicach świata.

Jednakże sam miecz i stopy nie wystarczyły, żeby zdławić ruch rozlewający się jak fala po wielu krajach średniowiecznej Europy; idee dobrowolnego ubóstwa, równości społecznej, czystości życia i gorliwości pierwszych chrześcijan znajdowały bowiem coraz więcej zwolenników — i to nie tylko wśród gmin, ubogich rzemieślników czy chłopstwa, ale nawet w kręgach biedniejszych mieszczaństwa i rycerzy.

Postanowiono więc sięgnąć po starą, wypróbowaną broń — oszczerstwo. Rozpoczęto akcję, którą Niemcy oddają trafnie przy po-

**Wiesław Mercik**

**CZARNA PROPAGANDA**

mocy słowa „Greuelpropaganda” (Greuel — znaczy tyle, co *wstręt, okropność, groza, zbrodnia*). O zwolenników herezji społecznych poczęto szerzyć wśród mas najpotworniejsze wieści, aby tą drogą zrazić je do heretyków, opowieściami o ich zbrodniczych przewidywaniach, czyniąc z potencjalnych przeciwników Kościoła, jego najwierniejszych sprzymierzeńców.

W swej książce „Kultura wieków średnich” znany historyk okresu przedwojennego J. Ptasnik, korzystający podczas jej pisania z licznych dokumentów średniowiecznych, podaje fragmenty autentycznych oskarżeń skonstruowanych przez inkwizycję, a wymierzonych przeciwko katarom, patarenom i manichejczykom.

Jak z tego widać, część skierowanych przeciw nim przez Kościół oskarżeń, dotyczących „błędów doktrynalnych”, była uzasadniona. I już ten fakt, że zwolennicy herezji społecznych odrzucali wiele wierzeń i obrzędów, do których społeczność średniowieczna była silnie przywiązana (tak np. kult relikwii czy świętych) mógł wywołać wśród części społeczeństwa niechęć wobec nich i obrzydzenie. Ale inkwizytorom to nie wystarczyło — przy pomocy „Greuelpropaganda” postanowili zgubić kacerzy całkowicie w oczach mas.

W wspomnianej książce „Kultura wieków średnich” Jan Ptasnik przytacza m. in. szereg zanotowanych przez inkwizytorów oskarżeń, skierowanych przeciwko katarom:

„Czwartą sektę tworzą katarowie i patarenowie. Katarowie noszą nazwę od kota (cato), którego w tylną część ciała, pod którego postacią Lucyfera widzą... Powiadają (oni), że grzech nie zmniejsza chwały wiecznej... Boleją przeto, że nie popełnili rozpusty... przed swym nawróceniem. Spółkują więc bez względu na to z kim... Piątą sektą są manichejczyści. Ci z nasienia dziewicy albo z krwi chłopca i mąki czynią chleb... Nauczają, by małżonkowie unikali zapłodnienia, ślubu potępiają... Gdy mężczyźni i kobiety zjedzą się w ciemnej izbie, zapalają światło i nagle ukazują się Wielki Kot i catują go w tylną część ciała, po czym Kot gasi światło i natychmiast poszczególne nadzwyczaj się wzajemnie... Tak się spełnia misterium nieprawości!”

Znając poziom umysłowy znacznej części społeczeństwa średniowiecznego, pamiętając, jakim autorytetem cieszył się wówczas Kościół — często niezależnie od złej sławy nie-małego odłamu duchowieństwa — trudno się dziwić, że posiew „czarnej propagandy” padł na podatny grunt, izolując coraz skuteczniej zwolenników herezji od społeczeństwa. Podobna metoda, ale już wydoskonalona, posłużyła wkrótce Kościółowi w walce z „czarnowidcami”, mobilizując skutecznie przeciwko nim już nie tylko gmin, ale nawet uwieńczone biletami głowy.

W ŚROD całej plejady kompozytorów radzieckich, których twórczość przypada na czasy porowolucyjne, postacią najwybitniejszą jest bez wątpienia DYMISTR SZOSTAKOWICZ. Wielkość jego talentu zdobyła mu uznanie w całym świecie i pozycję pierwszego twórcy współczesnej muzyki radzieckiej.

D. Szostakowicz urodził się 25 września 1906 roku w Petersburgu. Studia muzyczne rozpoczął bardzo wcześnie. Już w 1923 r. — a więc jako 17-letni zaledwie młodzieniec — uzyskał dyplom Konserwato-

KOMPOZYTORZY XX WIEKU

Dymitr Szostakowicz

rium w Leningradzie w zakresie gry fortepianowej, a w

ZE SZKICOWNIKA A. WASILEWSKIEGO



ZNAJOMI ZE SCENY I EKRANU: Daniel Olsztyński

Twór ten zyskał sobie momentalnie międzynarodowy rozgłos, jako dzieło w pełni już dojrzałego i wybitnego talentu kompozytorskiego.

Zaraz też włączył go do swego repertuaru największy dyrygent — Toscanini, Bruno Walter, Stokowski. I choć z perspektywy czasu dostrzegamy w nim poważne wpływy postromantycznej tradycji, niezaprzeczalnym faktem jest to, iż i Symfonia zapowiada już późniejsze genialne osiągnięcia Szostakowicza na polu tej właśnie formy muzycznej.

Upodobanie, jakim darzy wielki radziecki kompozytor formę symfonii w jej tradycyjnym kształcie, jest zresztą swoistym fenomenem w ramach współczesnej muzyki. Kompozytor idzie tu jakby na przekór ogólnej tendencji do absolutnej zwartości i kondensacji muzycznej wypowiedzi. Jego fascynująca osobowość artystyczna — pełna specyficznego, bardzo rosyjskiego w charakterze, emocjonalizmu — znajduje bowiem swój najpełniejszy wyraz właśnie w muzyce szerokiego rozburowanej, o rozwiniętej linii melodycznej i monumentalnych rozmiarach. Słynna VII Symfonia C-dur, zwana „Leningradzka”, której praktykowanie odbyło się 1 marca 1942 r. w obłętym mieście, trwa na przykład 64 minuty.

KSIAŻKI

„TRÓJA ze sprawowania”

„TRÓJA ZE SPRAWOWANIA” Wiesława Rogowskiego, książka wydana nakładem Wydawnictwa Poznańskiego, reprezentuje niezbyt często uprawiany typ literatury dla młodzieży.

Książkę Rogowskiego można zaliczyć do tego rodzaju nie tyle nawet z powodu poruszonych w niej spraw i problemów, ile sposobu ich ukazania bez dystansu, z jakim się na ogół pisze o młodzieży. Traktuje o nierozsądnych trudnych przeżyciach nastolatków uwikłanych z powodu własnej lekkożyjności w sprawy konfliktowe, w wyniku których dochodzi do pierwszej poważnej próby charakterów, sprawdzenia odpowiedzialności za popełnienie w szkole przewinienia.

BOHATERAMI powieści są chłopcy zaprzyjaźnieni z sobą, którzy stanęli przed wyborem: przystać się do winy czy też, zatajając prawdę, przesądzić tym samym o wydaleniu kolegi ze szkoły. Dla chłopca, który „wpadł” w czasie nocnej wyprawy po książki do pokoju nauczycielskiego, powstaje problem: przystać czy też przetrzeć część odpowiedzialności na innych, którzy także mieli w tym swój udział? W tej trudnej próbie dochodzi do głosu przyjaźń, uczciwość, gotowość do poniesienia konsekwencji za lekkomyślny wybryk.

AUTOR unika uproszczeń, zanadto jednak szczegółowo rejestruje fakty, nie dbając przy tym o ich dołębną motywację. Ma uprawiać ambiencję naszkicowania tła psychologicznego doznań swoich młodocianych bohaterów, ale je zbytnio uwielbiona; być może nie udało mu się tego uniknąć, skoro zbudował sytuację zbyt banalną i schematyczną. I z tych względów książka ta daje tylko częściowo odpowiedź na pytanie, jaka jest młodzież dzisiejsza, jak reaguje w sytuacjach konfliktowych, nie uwajnia, przed jakimi dylematami staje się czasem młodzi ludzie rozpoczynający dorosłe życie. Temat ten dotychczas traktowany w naszej literaturze marginalnie, wymaga niewątpliwie bardziej wnikliwych obserwacji, a nawet dogłębnych studiów psychologicznych i socjologicznych.

N. ZACHAJKIEWICZ

„Katarzyna Izmańskiej” — znanej także pod pierwotnym tytułem „Lady Makbet meńskiego powiatu” oraz „Cichego Donu”. Trwałe miejsce w repertuarze największych współczesnych scen operowych zdobyła szczególnie ta druga. Jest to dzieło oparte na opowiadaniu Mikołaja Leskowa, którego treść stanowią dzieła tragiczne, pełne zbrodni i występku miłości Katarzyny Izmańskiej — żony bogatego kupca — i parobka Siergieja. Ostre w swej wymowie społecznej, obyczajowej i psychologicznej libretto posłużyło kompozytorowi do skomponowania dramatycznej i przepięknej w wyrazie muzyki. „Katarzyna Izmańska” zajmuje jedno z czo-

ROZMOWA Z DYREKTOREM TEATRU MUZYCZNEGO W KRAKOWIE

A. ROZMARYNOWICZEM

ZNALEŹĆ ZŁOTY ŚRODEK



ANDRZEJ ROZMARYNOWICZ był przez 13 lat koncertmistrzem Filharmonii Śląskiej, a w 1968 r. został pierwszym dyrygentem Opery Bytomskiej. Stamtąd przeniósł się do Krakowa, gdzie właśnie od nowego sezonu objął stanowisko dyrektora Teatru Muzycznego i Operki.

Rozmowę z dyr. A. Rozmarynowiczem rozpoczynamy pytaniami na temat jego ostatniej decyzji:

— Dlaczego zdecydował się Pan przenieść do Krakowa? Czy nie żałował Pana trudne warunki lokalowe naszego Teatru Muzycznego?

— Wiele względów zaważyło na mojej decyzji... Był już czas, by pomyśleć o samodzielnej placówce. A przede wszystkim — podlegała mi właśnie sytuacja teatru, te jego trudności. Może to ja będę tym, któremu uda się wreszcie sfinalizować budowę nowego gmachu? Z Krakowem i jego Teatrem Muzycznym pragnę związać się na stałe i poki sił, i zapalał starczy — a na razie ich nie brakuje — właśnie tu pracować. Przecież

Kraków jest najstarszym ośrodkiem polskiej opery, kochał naszą kulturę, posiada wspaniałe tradycje i atmosferę na pewno sprzyjającą moim zamierzeniom. Poza tym z podwawelskim grodem jestem także związany względami osobistymi, rodzinnymi.

— Na razie jest Pan jednak tylko częściowo gościem w Krakowie, ponieważ wciąż Pan jeszcze pracuje w Bytomiu...

— Wiąże się to z tym, że pracownicy artystyczni mogą w zasadzie tylko w jednym dniu roku — a mianowicie 31 maja — przenieść się do innych placówek. Przepis taki podyktowany jest faktem, że sezon zawsze rozpoczyna się we wrześniu.

Moje przeżycie do Krakowa nastąpiło później i dlatego musiałem w Bytomiu zobowiązać się do zakonczenia już wcześniej rozpoczętych prac nad „Kawalerem Siebrnej Róży” Straussa. Obecnie, rzeczywiście, jestem gościem w Krakowie, choć gościnnie działam nie tu, ale w Bytomiu. Sytuacja ta jest niezwykle męcząca, wymaga nieustannych podróży. No, ale tak będzie tylko do końca grudnia, do premiery „Kawalerów”.

— W najbliższym planie repertuarowym Opery znajduje się „Borys Godunow” Musorgskiego, „Marta” Flotau, „Jaś i Małgosia” Humperdincka, a w Operetce „Najpiękniejsza” Mariana Lidy i „Jana Majdłowicza”. Czy będą to pozycje wywołujące w aktualnej koncepcji, czy też stanowią odzwierciedlenie pańskich marzeń i koncepcji?

— Moje spojrzenie na program jest, że tak powiem, dwukierunkowe. Z jednej strony, jako dyrektor dbały o finanse, powinienem wystawiać pozycje, które na pewno będą cieszyły się pełnym powodzeniem u publiczności. Z drugiej znowu strony muszę brać pod uwagę możliwości zespołu, które w pewnych punktach są ograniczone; krakowska placówka posiada np. tylko jeden mezosopran, wcale nie ma tenora bohaterów, balet reprezentuje raczej niezadowalający poziom...

— Czy jest Panemu w Krakowie podobać się do innych tego typu placówek?

— Mam nadzieję, że głównie lepszą jakością swych spektakli. Idzie o to, by nie robić przedstawień sztamowych, by np. opera z XVII wieku nie traciła myśk. Trzeba wymyślić „złoty środek”, który gwarantowałby świeżość wszystkich spektakli. Pragnę również stale powiększać liczbę odbiorców opery, wytworzyć u maksymalnej ilości osób potrzebę chodzenia na operę.

— A co sądzi Pan o atmosferze w zespole, która stanowi ważny czynnik efektów artystycznych?

Idealem byłoby, gdyby cały zespół stanowił jedną zgodną rodzinę. Praca powinna opierać się na zasadzie zdrowej rywalizacji. Pod tym względem sytuacja w krakowskim Teatrze Muzycznym nie jest zła. Zespół jest bardzo ambitny i chętny do pracy, czego zresztą już nieraz dawał dowód.

Rozmawiał: L. SOSNOWSKI



NRD. Skamieniałe pnie drzew, znalezione w okolicy Karl-Marx-Stadt, od wielu już lat stanowią oryginalną dekorację centrum miasta.

Teatrze Młodego Widza zionie pustką. Połowiczne załatwienie tej kwestii (czy zresztą połowiczne, to też pytanie) stopniowo doprowadziło do eliminacji dziecięco-młodzieżowej szlak z repertuaru. Mając etatowego reżysera-specjalistę oraz bogate doświadczenia i dobre wyniki, teatr traktuje ten wątek przeciwieństwem produkcji artystycznej i dydaktycznej jako margines swych zainteresowań.

zaczyna się kłócić odbiorcy dorosłego, jest już czymś symptomatycznym dla podkreślenia ucieczki i od widowni najmłodziej.

nie idzie tu o bicie na alarm. Przynajmniej w odniesieniu do „Grotki”. Chcę jedynie zilustrować niepokojący stan rzeczy na coraz bardziej ograniczonym polu scenicznej działalności wśród dzieci Krakowa. Toteż każda nowa premiera „Grotki” musi być witana z zadowole-

Jerzy Bober

TEATR

Tajemnicze Praktyki i „Tajemnicza Szuflada” ...

Owe tendencje zamieniania placówek scenicznych w skupiska cówek scenicznych skupiających uwagę najmłodszych widzów teatru — w rzekomo „ambitniejszą” próby oddziaływania na publiczność dorosłą, można zaobserwować także na te prace „Grotki”. Wprawdzie teatr ten obsługuje przede wszystkim widownię złożoną z dzieci, a jego widowiska lalkowo-maszkowe dla odbiorców w dojrzalszym wieku nie dają powodów do zażalenia. Wprawdzie teatr ten obsługuje przede wszystkim widownię złożoną z dzieci, a jego widowiska lalkowo-maszkowe dla odbiorców w dojrzalszym wieku nie dają powodów do zażalenia.

wielu obcych krajów, aby powrócić do „Grotki” i przedstawić się z powodzeniem nowemu pokoleniu młodych odbiorców.

Wolski należy do rzędu fachowców — lalkarzy. Aktor, reżyser i autor — zna jak własną kieszeń zasady sceny lalkowej. Umie łączyć akcję, prowadzoną przez żywego aktora z akcją lalek i kukiel. Nie wprowadza do scenariusza zawłości utrudniających zrozumienie moralu w utworze. Wie, jak przemówić do wyobraźni, do psychiki dziecka. Spina rzeczywistość ludzką z „działaniem” przedmiotów martwych. Chce ukazać

związać procesy przemian charakterów jako procesy wychowawcze. Nawet bezmyślnie przewrotne duszki — są w sztuce tylko postaciami. A przecież obnażywszy negatywne następstwa głupich post, można ich sprawcom pomóc w przełamaniu złośliwości i utrudniających życie otoczenia — nawyków.



W Tatrach zapanowała już zima. I choć grudniowe słońce nie sprzyja opalanu, na Głodówce pojawili się pierwsi wczasowicze.

FILOZOFIA, IDEOLOGIA, PSYCHOLOGIA

FILOZOFIA MARKSISTOWSKA. Praca zbiorowa. PWN, str. 768, cena 69 zł. Podręcznik akademicki. Obejmuje całość problemów filozoficzno-logicznych i filozoficzno-epistemologicznych w marksistowskim kształcie.

ERICH FROMM: UCIECZKA OD WOLNOŚCI. Czytelnik, str. 218, cena 45 zł. Przekład z niemieckiego. Wybitny socjolog i psychoanalityk, autor „Ludzi samotnych” i „Kochać albo nie kochać”.

ERICH FROMM: UCIECZKA OD WOLNOŚCI. Czytelnik, str. 218, cena 45 zł. Przekład z niemieckiego. Wybitny socjolog i psychoanalityk, autor „Ludzi samotnych” i „Kochać albo nie kochać”.

ERICH FROMM: UCIECZKA OD WOLNOŚCI. Czytelnik, str. 218, cena 45 zł. Przekład z niemieckiego. Wybitny socjolog i psychoanalityk, autor „Ludzi samotnych” i „Kochać albo nie kochać”.

ERICH FROMM: UCIECZKA OD WOLNOŚCI. Czytelnik, str. 218, cena 45 zł. Przekład z niemieckiego. Wybitny socjolog i psychoanalityk, autor „Ludzi samotnych” i „Kochać albo nie kochać”.

ERICH FROMM: UCIECZKA OD WOLNOŚCI. Czytelnik, str. 218, cena 45 zł. Przekład z niemieckiego. Wybitny socjolog i psychoanalityk, autor „Ludzi samotnych” i „Kochać albo nie kochać”.

ERICH FROMM: UCIECZKA OD WOLNOŚCI. Czytelnik, str. 218, cena 45 zł. Przekład z niemieckiego. Wybitny socjolog i psychoanalityk, autor „Ludzi samotnych” i „Kochać albo nie kochać”.

ERICH FROMM: UCIECZKA OD WOLNOŚCI. Czytelnik, str. 218, cena 45 zł. Przekład z niemieckiego. Wybitny socjolog i psychoanalityk, autor „Ludzi samotnych” i „Kochać albo nie kochać”.

ERICH FROMM: UCIECZKA OD WOLNOŚCI. Czytelnik, str. 218, cena 45 zł. Przekład z niemieckiego. Wybitny socjolog i psychoanalityk, autor „Ludzi samotnych” i „Kochać albo nie kochać”.

ERICH FROMM: UCIECZKA OD WOLNOŚCI. Czytelnik, str. 218, cena 45 zł. Przekład z niemieckiego. Wybitny socjolog i psychoanalityk, autor „Ludzi samotnych” i „Kochać albo nie kochać”.

ERICH FROMM: UCIECZKA OD WOLNOŚCI. Czytelnik, str. 218, cena 45 zł. Przekład z niemieckiego. Wybitny socjolog i psychoanalityk, autor „Ludzi samotnych” i „Kochać albo nie kochać”.

ERICH FROMM: UCIECZKA OD WOLNOŚCI. Czytelnik, str. 218, cena 45 zł. Przekład z niemieckiego. Wybitny socjolog i psychoanalityk, autor „Ludzi samotnych” i „Kochać albo nie kochać”.

ERICH FROMM: UCIECZKA OD WOLNOŚCI. Czytelnik, str. 218, cena 45 zł. Przekład z niemieckiego. Wybitny socjolog i psychoanalityk, autor „Ludzi samotnych” i „Kochać albo nie kochać”.

ERICH FROMM: UCIECZKA OD WOLNOŚCI. Czytelnik, str. 218, cena 45 zł. Przekład z niemieckiego. Wybitny socjolog i psychoanalityk, autor „Ludzi samotnych” i „Kochać albo nie kochać”.

ERICH FROMM: UCIECZKA OD WOLNOŚCI. Czytelnik, str. 218, cena 45 zł. Przekład z niemieckiego. Wybitny socjolog i psychoanalityk, autor „Ludzi samotnych” i „Kochać albo nie kochać”.

ERICH FROMM: UCIECZKA OD WOLNOŚCI. Czytelnik, str. 218, cena 45 zł. Przekład z niemieckiego. Wybitny socjolog i psychoanalityk, autor „Ludzi samotnych” i „Kochać albo nie kochać”.

ERICH FROMM: UCIECZKA OD WOLNOŚCI. Czytelnik, str. 218, cena 45 zł. Przekład z niemieckiego. Wybitny socjolog i psychoanalityk, autor „Ludzi samotnych” i „Kochać albo nie kochać”.

ERICH FROMM: UCIECZKA OD WOLNOŚCI. Czytelnik, str. 218, cena 45 zł. Przekład z niemieckiego. Wybitny socjolog i psychoanalityk, autor „Ludzi samotnych” i „Kochać albo nie kochać”.

ERICH FROMM: UCIECZKA OD WOLNOŚCI. Czytelnik, str. 218, cena 45 zł. Przekład z niemieckiego. Wybitny socjolog i psychoanalityk, autor „Ludzi samotnych” i „Kochać albo nie kochać”.

ERICH FROMM: UCIECZKA OD WOLNOŚCI. Czytelnik, str. 218, cena 45 zł. Przekład z niemieckiego. Wybitny socjolog i psychoanalityk, autor „Ludzi samotnych” i „Kochać albo nie kochać”.

ERICH FROMM: UCIECZKA OD WOLNOŚCI. Czytelnik, str. 218, cena 45 zł. Przekład z niemieckiego. Wybitny socjolog i psychoanalityk, autor „Ludzi samotnych” i „Kochać albo nie kochać”.

ERICH FROMM: UCIECZKA OD WOLNOŚCI. Czytelnik, str. 218, cena 45 zł. Przekład z niemieckiego. Wybitny socjolog i psychoanalityk, autor „Ludzi samotnych” i „Kochać albo nie kochać”.

ERICH FROMM: UCIECZKA OD WOLNOŚCI. Czytelnik, str. 218, cena 45 zł. Przekład z niemieckiego. Wybitny socjolog i psychoanalityk, autor „Ludzi samotnych” i „Kochać albo nie kochać”.

ERICH FROMM: UCIECZKA OD WOLNOŚCI. Czytelnik, str. 218, cena 45 zł. Przekład z niemieckiego. Wybitny socjolog i psychoanalityk, autor „Ludzi samotnych” i „Kochać albo nie kochać”.

ERICH FROMM: UCIECZKA OD WOLNOŚCI. Czytelnik, str. 218, cena 45 zł. Przekład z niemieckiego. Wybitny socjolog i psychoanalityk, autor „Ludzi samotnych” i „Kochać albo nie kochać”.

ERICH FROMM: UCIECZKA OD WOLNOŚCI. Czytelnik, str. 218, cena 45 zł. Przekład z niemieckiego. Wybitny socjolog i psychoanalityk, autor „Ludzi samotnych” i „Kochać albo nie kochać”.

ERICH FROMM: UCIECZKA OD WOLNOŚCI. Czytelnik, str. 218, cena 45 zł. Przekład z niemieckiego. Wybitny socjolog i psychoanalityk, autor „Ludzi samotnych” i „Kochać albo nie kochać”.

ERICH FROMM: UCIECZKA OD WOLNOŚCI. Czytelnik, str. 218, cena 45 zł. Przekład z niemieckiego. Wybitny socjolog i psychoanalityk, autor „Ludzi samotnych” i „Kochać albo nie kochać”.

ERICH FROMM: UCIECZKA OD WOLNOŚCI. Czytelnik, str. 218, cena 45 zł. Przekład z niemieckiego. Wybitny socjolog i psychoanalityk, autor „Ludzi samotnych” i „Kochać albo nie kochać”.

SPOŁECZNO-POLITYCZNE

Bolesław Strużek: LENIN O KWESTII ROLNEJ I CHŁOPSKIEJ A WSPÓŁCZESNE PROBLEMY WSI POLSKIEJ. LSW, str. 360, cena 29 zł. Dotyczy przewidywań i idei leninowskiej teorii agrarnej, w świetle której wysuwa autor specyficzne kwestii rolnej w Polsce.

Ryszard Frelek: EUROPEJSKIE PROGNOZY. Wydaw. „Interpress”, str. 189, cena 17 zł. Szkice publicystyczne, które powstały w 1969 roku i były drukowane w „Nowych Drogach” i „Sprawach Międzynarodowych”. Wszystkie dotyczą aktualnej sytuacji politycznej Europy.

Paweł Wasilewski: FRANCJA W ROKU ODEJŚCIA DE GAULLE'A. MON, str. 154, cena 5 zł.

Bogdan Hillebrandt: NASZE TRADYCJE. Iskry, str. 126, cena 4 zł. Z serii: Wszelchnia Społeczno-Polityczna ZMS. Dotyczy postępowego nurtu ruchu młodzieżowego w Polsce w latach międzywojennych i powojennych. Omawia rolę organizacji, takich jak Związek Młodych, OMTUR, ZMW, „Wielki”, ZMD, ZMP i In.

Józef Kokot: KWESTIA NIEMIECKA. Ossolineum, cena 45 zł. Przejrzanie i uzupełnione wydanie cannego pod względem naukowym i politycznym studium na temat problemu niemieckiego. Autor dokonuje dokładnej analizy podstawowych elementów sytuacji politycznej, prawnej, ekonomicznej i społecznej na terenie niemieckim od klęski i bezwarunkowej kapitulacji III Rzeszy, do chwili obecnej.

ERICH FROMM: UCIECZKA OD WOLNOŚCI. Czytelnik, str. 218, cena 45 zł. Przekład z niemieckiego. Wybitny socjolog i psychoanalityk, autor „Ludzi samotnych” i „Kochać albo nie kochać”.

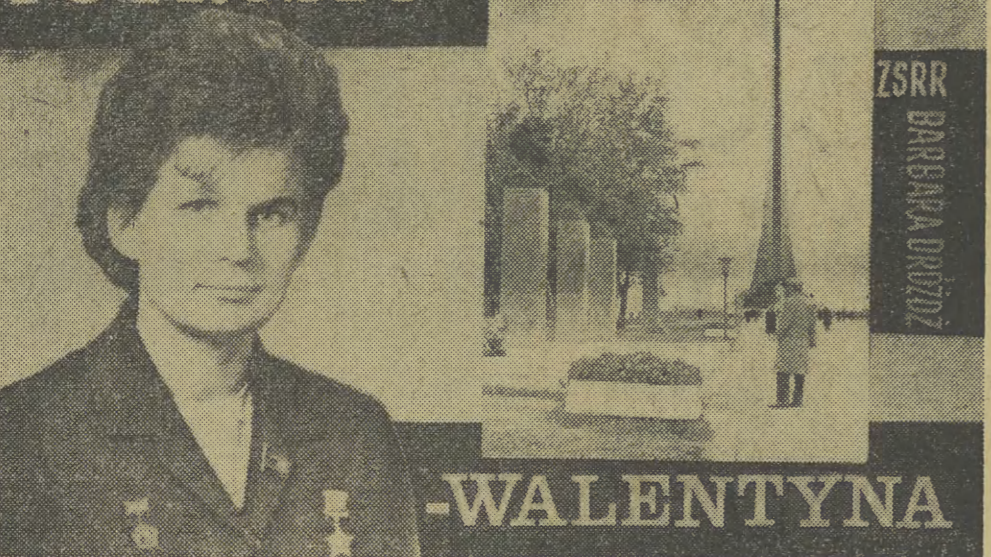
ERICH FROMM: UCIECZKA OD WOLNOŚCI. Czytelnik, str. 218, cena 45 zł. Przekład z niemieckiego. Wybitny socjolog i psychoanalityk, autor „Ludzi samotnych” i „Kochać albo nie kochać”.

ERICH FROMM: UCIECZKA OD WOLNOŚCI. Czytelnik, str. 218, cena 45 zł. Przekład z niemieckiego. Wybitny socjolog i psychoanalityk, autor „Ludzi samotnych” i „Kochać albo nie kochać”.

ERICH FROMM: UCIECZKA OD WOLNOŚCI. Czytelnik, str. 218, cena 45 zł. Przekład z niemieckiego. Wybitny socjolog i psychoanalityk, autor „Ludzi samotnych” i „Kochać albo nie kochać”.

ERICH FROMM: UCIECZKA OD WOLNOŚCI. Czytelnik, str. 218, cena 45 zł. Przekład z niemieckiego. Wybitny socjolog i psychoanalityk, autor „Ludzi samotnych” i „Kochać albo nie kochać”.

PO PROSTU



-WALENTYNA

Gdy w zimny listopadowy dzień stoję w Moskwie przed pomnikiem Walentyny Tierieszkowej, nie wiem jeszcze, że już najajutrz zgodzi się przyjąć mnie na rozmowę.

trudno znaleźć odpowiednie słowo na określenie tego, jak wypadła dla nas takie porównanie.

Chyba imponująco - przy wszystkich kłopotach, trudnościach i problemach, z jakimi borykają się kobiety, którym socjalizm umożliwił równouprawnienie - a one je realizują, nie chcąc zrezygnować z niczego - z małżeństwa i macierzyństwa, z wykształcenia, pracy i awansu, z udziału w życiu społecznym w najszerszym tego słowa znaczeniu.

Notuję i przypominam sobie radziecki dokumentalny film pt. „Droga gwiazd”. Kamera chociaż w części zdradzała nadludzki trud szkolenia kosmonautów. Zapamiętałam oczy Walentyny Tierieszkowej w tzw. komorze ciszy - zdjęcia robione w dwunastej dobie samotności, próby w wirówce wielkich przeciążeń i oślepiającej kroplistym potem twarz w termokomorze, gdzie stupek ręki wdrapywał się do 70 i 80 stopni Celsjusza.

Jeśli już mowa o córkach... Walentyna Tierieszkowa wyciąga z torbki portfelik, a w nim za celofanową okładką zdjęcie sześciolatniej Alonki. Dziewczynka w białej bluzce i jasnej przepasce na długich włosach, patrzy oczyma matki.

O dzieciach można nieskończenie. Także z mamą-kosmonautką. A więc Alonka chodzi do przedszkola. Zainteresowania?

Jeśli w ogóle można mówić o zainteresowaniach u zwykłego, sześciolatniego dziecka - śmieje się Tierieszkowa - to nasza nie udawała się w rodziców. Interesuje ją muzyka, balet, Trochę gra na pianinie, tańczy w Rółku rytmicznym.

Imię Alonka to spieszczenie od Heleny, otrzymała je na cześć babci, matki Walentyny.

O swojej matce Tierieszkowa mówi: - To mój najlepszy przyjaciel i niezawodne oparcie, sama miłość i sama dobroć. Może dlatego nie mogę uwierzyć w konflikt pokoleń. Matka wychowała nas troje, teraz pomaga mi wychowywać Alonkę. To dzięki mojej matce mogłam w zeszłym roku ukończyć Instytut Inżynierii Kosmicznej. I dzięki niej zabieram się teraz do pracy doktorskiej. A to nie żaden wyjątek. Znam wiele takich rodzin.

Nowe pokolenie jest na pewno inne od poprzedniego, bo to poprzednie stworzyło mu już warunki do tej inności. Młodzi są zawsze niecierpliwi, rozpięta ich energia. Ale to dobre, tak przecież dokonują się zmiany na lepsze. W socjalizmie oznacza to nie konflikt pokoleń, a po prostu postęp.

WKRÓTCE pierwszy japoński statek handlowy (dług. 130 m, szer. 19 m) z napędem atomowym wyruszyć ma do portu Mutsu, gdzie nastąpi montaż reaktora. Statek posiada trzy ładownie, a znaczna część kadłuba zajmuje siłownia jądrowa.

N/S „MUTSU” wyrusza w rejs

JAPONIA

ich przekazania na ląd w porcie Mutsu.

Japoński „atomowiec” ma wejść do eksploatacji na początku 1972 roku. Obecnie pływają więc tylko trzy cywilne statki atomowe - „Lenin” (ZSRR), „Savannah” (USA) i „Otto Hahn” (NRF). Jednakże pojmnikowce o napędzie atomowym zamierza zbudować także Francja i Holandia (kontenerowiec o nośności 10 000 DWT).

Napęd atomowy we flocie handlowej - jak dotąd - torował sobie drogę bardzo wolno. Wydaje się jednak, że zachodzące procesy zmian jakościowych w tonażu, a w szczególności znaczny wzrost szybkości dużych statków, przybliżają moment, w którym zastosowanie reaktora atomowego jako źródła energii na statku będzie ekonomicznie uzasadnione.

Antoni Ślusarczyk

WIZYTA W SŁOWENII

(CIĄG DALSZY ZE STR. 1)

Szpital był doskonale zakonserwowany i do końca wojny nie został odkryty.

Należy pamiętać, że krótko po napadzie faszystów na Jugosławie powstał w Lublanie 27 kwietnia 1941 roku Front Wyzwolenia. Apel Komunistycznej Partii Słowenii do wszystkich mieszkańców o przyłączenie się do Frontu Zjednoczenia bez względu na zapatrywanie politycznej skłębności wszystkich ludzi pracy; zajęli oni wobec najeźdźcy jednolitą, nieprzejednaną postawę.

Wojnie do dnia dzisiejszego grot w Postojnej zwiedziło blisko 10 milionów osób. Bajkowy świat. Tysiące lat uformowały kolumny i sope, stałymi w formie grzybów, krzaków; czasem wapienny kamień przypomina ludzką postać lub podświetlona franka. W akwarium oglądamy amfibie - proteus anguineus, ślepe żyłki podziemnych jezior.

Turystyka należy w Słowenii do pierwszoplanowych dziedzin gospodarki. Robi się świat stalaktytów i stalagmitów. Należą do najpiękniejszych w Europie. Długie na 24 km korytarze ciągną się w głąb wapiennych gór.

Tach nastąpiło w Słowenii połączenie licznych zakładów hotelarskich z przedsiębiorstwami transportowymi, dysponującymi nowoczesnymi autokarami i własnymi biurami podróży.

Na przykład „Transurist” połączył się z administracją niemal wszystkich hoteli w Bohinju, co pozwoliło na ich renowację. To samo przedsiębiorstwo posiada znaczną ilość miejsc hotelowych również w Piranie nad Adriatykiem. Dla gości z Holandii, Austrii i Włoch, którzy cenią sobie urok nad jeziorami w Alpach Julijskich, atrakcją jest kombinowany pobyt w górach i nad morzem.

„FORMA VIVA” Słowenia szczyli się swymi kąpieliskami morskimi na półwyspie Istria. Jednym z nich jest Piran, miasteczko liczące 7 tys. mieszkańców, posiadające oprócz hoteli dużą bazę prywatnych kwaterek. Powstało 200 lat przed naszą erą. Jego historia była niepokojna i burzliwa. Wielokrotnie musiało się bronić przed najeźdźcami.

Dziś wchodzi się przez wąskie, kręte uliczki miasteczka, pełne fragmentów wielowiekowej historii, podziwiane przez przyjeźdźców architektów. Każda epoka wycisnęła swoje piętno na jego wyglądzie. Piran porównuje się z Dubrownikiem lub nawet z Wenecją.

Trzy kilometry dalej w Zatoce Pirańskiej nad długą piaszczystą plażą leży znane kąpielisko Portoróz (zdjęcie u góry z prawej) otoczone wzgórzami z bujną roślinnością śródziemnomorską; pełno tu cyprysów, drzew oliwkowych.

Portoróz znany jest dobrze turystom. Przed szesnaście laty powstała w Jugosławii galeria dzieł plastycznych zwana „Forma viva”. Przyjeżdżający do Jugosławii rzeźbiarze z całego świata, otrzymując materiały, na miejscu tworzą swoje dzieła i pozostawiają je po wyjeździe. W Portoróz tworzy rzeźby z kamienia, w Konstancji z drewna, a w Ravne z metalu. Dotychczas 95 rzeźbiarzy z 21 krajów z 4 kontynentów pozostawiło 114 dzieł. Niektóre doskonale przemawiają do wyobraźni; są różne w stylu, jak z różnych środowisk wywodzących się ich twórcy.

DROGI, AUTOSTRADY, MAGISTRALE

Wracamy przez Koper. Jest to port mający również własne kąpieliska. Jego zalety to łagodny klimat, bogata w sole mineralne woda morską, kąpiele błotne. Architektura miasta przypomina Wenecję. Duże zainteresowanie turystów wzbudza położony w samym środku miasta pałac pretoriański zbudowany pod koniec XIII wieku. Herby, epitafia i kamienie głowy burmistrzów przypominają wielowiekową historię miasta. Związki tego miasta z Włochami były zawsze bliskie. Dziś mieszka tu jeszcze wielu Włochów, dlatego urzędowe napisy utrzymywane są w dwóch językach, słoweńskim i włoskim.

Malownicze doliny, urzekające piękne jeziora górskie, wspaniałe włości adriatyckiego klimatu stały się



głównie w Europie i ściągają rokrocznie rzesze turystów. Wszędzie prowadzą dobrze utrzymane drogi. Zbudowano główne magistrale, łączące północne regiony z południowym wybrzeżem kraju. Brak jeszcze tak potrzebnych czeretorowych autostrad. Rozpoczęto budowę jednej z nich prowadzącej od granicy austriackiej przez Manibor, Lublanę do granicy włoskiej; dalsze jej odcinki prowadzić będą przez Zagrzeb do granicy węgierskiej, do Belgradu, Sarajewa, do Skopje, dalej do wybrzeża czarnogórskiego.

Jakie trudności sprząsa budowa dróg w Jugosławii, widzi się po przejechaniu chociażby kilkudziesięciu kilometrów szos. Np. droga wykuta w litej skale ciągnie się od północnego wybrzeża aż do granicy z Albanią. Malownicza trasa prowadząca wśród dzikiej przyrody, niebezpieczna dla nieprawidłowego kierowcy, dostarcza niezapomnianych emocji. Nowa magistrala przez Belgrad i Sarajewo będzie wygodniejsza i szybsza.

Do budowy dróg przywiązują się wielką wagę. Świadczą o tym najnowsze fakty, że planowana ich modernizacja na lata 1968-70 zostanie do końca bieżącego roku wykonana w 300 proc.

JAK podaje prasa amerykańska - m. in. „Business Week” i „New York Times” - w r. b. po raz pierwszy liczbą uczonych wyjeżdżających z USA przekroczy może liczbę osiedlających się w tym kraju.

Oznaczałoby to koniec trwającego od lat tzw. „drenażu mózgow” - ścigania z Europy do USA wyszkolonej klasy specjalistów. Zjawis-

KONIEC „drenażu mózgow”?

USA

ko to stabilnie już od 1967 r. Jeszcze w r. ub. osiedliło się w Stanach Zjednoczonych 10 tys. uczonych i inżynierów, ale było to już o 3 tys. mniej w porównaniu z r. 1968.

Przynajmniej spadek zainteresowania pracą w USA są różne. Z ekonomicznych należy wymienić - redukcję kredytów rządowych i prywatnych na badania naukowe oraz zmniejszenie zatrudnienia w tej dziedzinie. Są także przyczyny polityczne. Według „New York Times”, młodych uczonych z Europy odstrasza obecny antyliberalny kurs w USA, starszych natomiast, jak podaje „Business Week”, niepokoją awantury w miasteczkach studenckich i nateżenie konfliktu rasowego. Stany Zjednoczone opuszczają też uczeni posiadający dorastające dzieci naturalizowane w tym kraju. Wobec trwającej wojny w Wietnamie chodzi o uniknięcie poboru do wojska.

Wynoszą się z USA przede wszystkim Francuzi, Holendrzy, Niemcy z NRF i Brytyjczycy, których szczególnie nega nowe perspektywy pracy badawczej we własnych krajach, gdyż Europa zachodnia stara się tu radość zapobienia w tej dziedzinie. Wyjeżdżają też sami Amerykanie. Cytowane pisma biją na alarm. Mówi się o odwróceniu kierunku „drenażu”, co jest zapewne przesadą. Niemniej warto odnotować kolejną rysę na wielkim młocie i nieprześcignionym monopolu USA jako naukowego „eldorado”.

Lionel Martin TAM, GDZIE TRZCINA ROŚNIE KUBA

POMIMO iż większość ziemi na Kubie jest własnością państwa, małe, rodzinne gospodarstwa odgrywają dość poważną rolę w gospodarce narodowej. Produkuje one około 23 proc. ogólnej ilości trzciny cukrowej, 100 proc. kakao, 85 proc. kawy i 90 proc. tytoniu.

ANAP chroni gospodarzy i broni ich interesów. Organizacja ta spełnia podwójną rolę - reprezentuje farmerów wobec państwa - i państwo wobec rolników.

Tym niemniej, przewiduje się, że większość małych gospodarstw - krótko przetrwanie, w rezultacie socjalnych i gospodarczych przemian w kraju. Jednym z najważniejszych powodów jest ucieczka młodych ludzi ze wsi. W wielu gospodarstwach pozostał tylko starsi. Radz. kubkański opracował plan, na podstawie którego starsi i nierolnicy do pracy chłopcy mogą sprzedać swoją ziemię państwu w zamian za dożywotnią rentę i mieszkanie w mieście.



Przeszło 600-tysięcy Lipsk, drugie co do wielkości miasto Niemieckiej Republiki Demokratycznej, ważny ośrodek przemysłowy i kulturalny kraju, miasto bogatych tradycji historycznych, z powodzeniem patronuje wielkim imprezom międzynarodowym, ze sławnymi międzynarodowymi targami i giełdami księgarskimi na czele.

Od niedawna Lipsk stał się także miejscem spotkań twórców i realizatorów filmowych. W tym roku z końcem listopada, ulice tego miasta ozdobił bogaty flagami 41 państw, uczestniczących w XIII Międzynarodowym Festiwalu Filmów Krótkometrażowych i Telewizyjnych. Kilku przybyłych do miasta nad Elstera dziennikarzy, reżyserów i dystrybutorów miało w tym czasie okazję obejrzyć na pokazach konkursowych i projekcjach pozakonkursowych łącznie 143 filmy, w tym 42 obrazy telewizyjne.

Obok możliwości spędzenia, w przedziale jednego tygodnia, z 6 r. 64 godzin w sali kinowej, bądź przed ekranami telewizyjnymi, organizatorzy proponowali także udział w spotkaniach dyskusyjnych, zapraszali do udziału w giełdach handlowych.

Charakterystyczną cechą festiwalu lipskiego, tym co wyróżnia go spośród podobnych spotkań międzynarodowych, jest niespotykany gdzie indziej niezwykle liczny udział krajów trzeciego świata. Lipsk jest miejscem prezentacji i konfrontacji dorobku rozwijających się krajów Afryki, Azji i Ameryki Południowej w zakresie kinematografii krótkometrażowej i filmu telewizyjnego.

wał naczelne hasło konkursu: „Filmy świata - o pokój w świecie”.

Widzowie festiwalowego kina „Capitol” mieli bowiem możliwość o-

bejrzenia utrwalonych na taśmie filmowej autentycznych dokumentów zbrodni amerykańskich w Wietnamie - i zaraz potem - poznania pracy mieszkańców brazylijskich wiosek, którzy od wczesnej młodości - sami jak kraby - przemierzają nadmorskie bagna w poszukiwaniu tych skorupiaków, stanowiących dla nich jedyną źródło egzystencji. Przenosili się na okupowaną przez wojska amerykańskie Okinawę i spoglądali w oczy głodujących dzieci chilijskich.

Z POKŁADU M/S „OLIWA” OD NASZEGO SPECJALNEGO WYŚLANNIKA

KANAŁ KIŁOŃSKI

Tadeusz Stec



W kolejnych korespondencjach zrelacjonuję Czytelnikom swe wrażenia z Dunkierki, Antwerpii i Brukseli oraz z portów Bliskiego Wschodu.

(DOKONCZENIE ZE STR. 1)

łoński nie jest mimo to rentowny. Koszty jego eksploatacji za ostatnie lata wynoszą ponad 30 milionów marek rocznie, natomiast wpływy nie przekraczają 25 milionów marek. Koszty te nie obejmują oprocentowania i amortyzacji środków trwałych, gdy tymczasem inwestycje związane z modernizacją i usprawnieniem żeglugi pochłonięte za lata 1950-1970 kwotę 350 milionów marek, a w latach 1971-1980 mają one kosztować 600 milionów marek.

Ma kanał również konkurentów. Staje się konkurencją m. in. żegluga promowa na Bałtyku, która odbiera ładunki tradycyjnej żegludze liniowej. Konkurencja stanowi także szlak żeglugowy przez cieśninę duńskiej (Sund i Belt), przez które przepłynęło w 1968 roku ponad 55,3 tys. statków, a więc niewiele mniej niż przez Kanał Kiłoński. Z drogi prowadzącej przez cieśninę duńską korzystają przede wszystkim jednostki duże, nie mogące z uwagi na głęboką zanurzenie poruszać się po kanale. Wydaje się jednak, że nie powinno to stanowić większej groźby dla kanału, gdyż mimo wzrostu liczby dużych statków, nie maleje także znaczenie kursujących po Bałtyku i Morzu Północnym jednostek średniej wielkości.

„Oliwa” tymczasem dotarła do miejscowości Brunshüttel, czyli do wylotu kanału na Morzu Północnym. Następuje kolejna, czwarta zmiana pilota, który prowadzi nas rozległym ujściem rzeki Elby na otwarte wody Morza Północnego, gdzie weźmiemy kurs na Dunkierkę.

Na sali kinowej film krótkometrażowy przyjmowany jest z satysfakcją najczęściej przez tych spośród widzów, którzy spóźnili się na seans, ale - dzięki wyświetlonej właśnie krótkometrażówce - zdążają jeszcze zająć swoje miejsce na widowni przed rozpoczęciem projekcji tej właściwej pozycji, która ich tu sprowadziła. Krótki metraż wyświetlany w kinie nie ma żadnego związku z następującą po nim pozycją fabularną, jego dystrybucja od-

przekonał nas o tym nierówny „Proces norimberski” Jerzego Antczaka.

Międzynarodowe jury lipskiego festiwalu przyznało po pięć głównych nagród, uwzględniając poszczególne rodzaje filmów krótkometrażowych i telewizyjnych w sumie dwadzieścia Złotych i Srebrnych Golebów.

Wśród nagrodzonych Srebrnymi Golebami znalazł się także zgłoszony przez Polskę film pt. „Oczy ma przyjaciel”, ukazujący dwie bratnie stolice: Moskwę oglądającą kamerą polskiego reżysera - Ludwika Perskiego i Warszawę widzianą przez radzieckiego filmowca - Leonida Machnacza. Niewiele to, jak na 46 pozycji wysłanych przez nas do Lipska, z których 15 dopuszczonych było do przeglądu, a 10 pokazanych w konkursie.

Mieczysław Czuma NR D FESTIWAL W LIPSKU

(Korespondencja własna „Gazety Krakowskiej”)

lizuja najczęściej już tylko amatorzy, zaś w krajach socjalistycznych wytwórcie kinematograficzne coraz więcej pracują dla potrzeb telewizyjnej.

Festiwal lipski jeszcze raz potwierdził tezę, zyskującą sobie w gronach fachowców coraz to nowe rzesze zwolenników, że prawdziwą szansą dla filmu krótkometrażowego jest właśnie telewizja. I to zarówno w sensie zapewnienia temu gatunkowi najszerszej widowni jak i otwarcia przed nim nowych perspektyw formalnych i artystycznych.

bywa się bez wiedzy widza, niejako anonimowo. Inaczej w telewizji. Tu film krótkometrażowy jest integralną, a jednocześnie samodzielną częścią programu, pozycji, na której odciebrzenie w sposób świadomy decyduje się zainteresowana część widowni telewizyjnej.





# NASZE MIASTO

**B**o tak po prawdzie to po co i na co to wszystko, skoro... Takich i podobnych wątpliwości ogarnia mnie dziesiątki dzielnice - a już szczególnie, gdy zasiadłam do cotygodniowego telefonu zamieszkałego pod wiatnią „Nasze miasto”. Po co ta pisanina, skoro nadal na zbyty lew wskakujemy do pedagoga tramwaju, skoro w tymże tramwaju 30-letni dzielnice, zapamiętany w dal, ani myśli ustąpić miejsca matce z dzieckiem na rękę, skoro samochody wychylają na nas błoto i wodę z gromadzoną w dziurach żelazkach. Wątpliwości nachodzą mnie także wtedy, gdy widzę owe dziury, gdy mimo dziesiątków interwencji mieszkańców i kilku nazywanych nie działają windy w 11-piętrowym bloku.

Smutno mi, gdy obok poczty sam jeden przechodzę przez pasy dokładającą drogę, podczas gdy inni idą środkiem na przelaz. W dodatku nie wiem czy oni właśnie, ci ze środka ulicy nie są bardziej bezpieczni niż ja. Bo dżentelmenów jeździć nie mamy zbyt wielu, a grupa to ja nie jestem. Zresztą dla wielu kierowców jest to zupełnie nieistotne.

Z drugiej jednak strony to może i nie jest aż tak źle, bo jednak od czasu do czasu ktoś tam wyczyta nasz apel, może nawet zastanowi, może pomyśli przez chwilę. Bo zdążyć się, że tu i tam kogoś pouczają - czy nauczą to inna sprawa - ktoś inny nadejdzie pismo, że sprawa załatwiona. A zdarzają się i takie sytuacje, że instytucje delegują do nas ludzi, którzy mają za zadanie dokładniej jeszcze zbadać sprawę. Ory tu dalej jak dwa czy trzy tygodnie temu gościliśmy u siebie dwoje pracowników Wydziału Lokalnego jednej z dzielnic. Niczego nie obiecywali, ale sam fakt ponownego sięgnięcia po sprawę odwołaną luz ad akt, wydaje się dobrą wróżbą. Zwłaszcza, że racją jest jednak - o czym był zdaje się przekonani nasi rozmówcy - po stronie petenta.

I to właśnie sprawa, tych kilka załatwionych spraw, to jedno „dziękuję”, że mimo wszystko chętnie biorę znów pióro. By służyć ludzkiej sprawie.

## Z myślą o lepszej obsłudze krakowian i turystów

# W Krakowie powstanie jedno wielkie przedsiębiorstwo gastronomiczne

**A**by w jak najwyższym stopniu zaspokoić potrzeby krakowian i licznie przyjeżdżających do naszego miasta turystów, przeprowadzone są generalna reorganizacja gastronomii. Zmiany prowadzone będą stopniowo, aby nie zakłócać normalnej działalności i polegać będą na utworzeniu jednego wielkiego zakładu pod nazwą Krakowskie Przedsiębiorstwo Przemysłu Gastronomicznego.

W jego skład wejdą działające dotychczas przedsiębiorstwa: KZG „Wschód”, KZG „Zachód”, KZG „Kawiarń”. Nowohuckie Zakłady Gastronomiczne oraz PP Barów Mlecznych - które początkowo przemianowane zostaną na 5 oddziałów o pełnym wewnętrznym rozrachunku gospodarczym. Pierwszy etap, trwający od 1 stycznia do 30 czerwca przyszłego roku, obejmie prace przygotowawcze i czynności organizacyjne. W okresie od 1 lipca do 31 grudnia 1971 r. przeprowadzi się roboty związane z bezpośrednim utworzeniem jednego przedsiębiorstwa gastronomicznego. Rok 1972 charakterystyczny będzie przede wszystkim zmianą profilu branżowego istniejących oddziałów oraz maksymalną koncentracją komórek organizacyjnych i

wskaźnik ponad 135 proc., a w zakładach agencji wynosi 148 proc. Wzrost obrotów wyprzedza wzrost przyrostu sieci, co wskazuje na dalsze i lepsze wykorzystanie istniejącej bazy. Zarząd przedsiębiorstwa utworzonego zostanie ze środków państwowych i finansowych wydziałowych częściowo z Krakowskiego Zjednoczenia Przedsiębiorstw Handlowych oraz ze środków wygospodarowanych z przeprowadzonej reorganizacji. (1)

## Kołatki



**SOBOTA**  
SŁOWACKIEGO (pl. Duchy 1): Bryll; Janosik, czyli na szkle malowane - 19.15, STARY Jagielloński 1; Złoty Uciekła mi przepióreczka - 19.15, KAMERALNY (Boh. Stalingrad 21); Manet; Mniszk; - 19.15, ROZMAITOSC (Karmelicka 4); Burnett; Tajemniczy ogród - 11 (0 16 zamk.); LUDOWY (Os. Teatralne 34); Słowacki; Kordian - 19.15, OPRETKA (Lubicz 48); My chemy tancerzy - 19.15, GROTESKA (Skarbowa 2); M. de Ghelderde; Farsa o śmieci, która o mało nie umarła - 19.15, KOLEJARZA (Bocheńska 6); Przewodnik strażacki - 19.

**NIEDZIELA**  
SŁOWACKIEGO: Słowacki; Złota czaszka - 19.15, STARY Uciekła mi przepióreczka - 15, Rymkiewicz; Król Miesopust - 19.15, KAMERALNY; Mniszk; - 15, Cwojdzianki; Hirono; - 19.15, ROZMAITOSC; Tajemniczy ogród (zamk.) 11 i 17, LUDOWY; Odrowąż; Niezwykła przygoda - 15.30, 19.30, OPERA (pl. Duchy 1); Madama Butterfly - 14, GROTESKA; Wolski; Tajemnica szuflady (zamk.); 10 i 15, KOLEJARZA; Przewodnik strażacki - 15 i 19.



## Teatr „Syrena” z występami w Krakowie

Już po raz drugi w grudniu br. wystąpi w Krakowie warszawski Teatr „Syrena”. W spektaklu wezmą udział: Lidia Korsakówna, Stefania Góraska, Józefina Fellegri, Emilia Radziejowska, Ludmila Terlecka, Jerzy Bielenia, Kazimierz Brusikiewicz, Adolf Dymarski, Zdzisław Godziwa, Jerzy Polomski, Tadeusz Ross, Ludwik Sempolński, Zdzisław Szymberski, Wojciech Wilński, Bolesław Woźniak.

## Nowy klub ZNP

Przy ul. Szewskiej 20 otwarto Okręgowy Klub ZNP. Początek działalności Klubu wiąże się z rokiem festiwalu kulturalnego, który zainaugurowano występem chóru ZNP „Gorzyń” z Nowego Targu oraz otwarciem wystawy malarstwa T. Ślusarczyka „Piękno ziemi krakowskiej”.

Celem działalności Klubu jest zapewnienie najwyższemu poziomowi rozwoju intelektualnego, zainteresowań oraz czynnego wyczynku.

Wymianem doświadczoną na służbę projektantów Kłubi Nauzycy Nowatorów. Sprawy postępu pedagogicznego znalazły odzwierciedlenie w Studium Wiedzy Pedagogicznej, prowadzonym przy współpracy Instytutu Pedagogicznych UJ i WSP.

Na stycznię przewidziano jest otwarcie Studium Teatrologicznego dla interesujących się współczesną dramaturgią. (dem)

## Ludzie naszego miasta

# 45 lat za kierownicą

Pierwszy raz za kierownicą samochodu zasiadł Franciszek Jakubek dokładnie 45 lat temu, w grudniu 1925 r. Leżyć coś to był za samochodem. W reflektorach świeciły karbowane lampki, a na stopniach stał generator na karbid. Była to jedna z pięciu takówek, jeżdżących wówczas po Krakowie, bardziej przypominająca doroczkarską dryndę niż auto.

EGZAMIN NA PRAWO JAZDY zdał jako 19-letni chłopak. Trzeba było rozmontować koło i zmienić oponę, a potem jechać się na Wolę Justowską wynajął „Chorowate”, gdzie na wieszak wieszano kandydat na kierowcę musiał wykazać się dużymi umiejętnościami prowadzenia auta. Franek posiadał to umiejętności, bowiem od 15 roku życia pracował przy samochodach, zdał też egzamin czeladniczy mechanika-ślusarza.

Od 1928 r. pracuje w MPK. Przez 22 lata prowadził autobusy. W czasie pracy miał tylko jeden wypadek, o ile to wypadkiem można nazwać. Gdy jechał w stronę dzisiejszej ulicy Piłotów, po obu

## «Pachnąca fabryka» wykonała plan 5-letni

W dniu wczorajszym Fabryka Kosmetyków „Pollena” „Miraculum” wykonała plan 5-letni. Od czasu założenia w 1965 roku, produkcja przekracza średnio 130 tys. sztuk różnego rodzaju kosmetyków wyznaczonych do blisko 200 hurtowni krajowych i 47 odbiorców zagranicznych.

Nad zachowaniem właściwego poziomu jakości, Dzielna produkcja stale nowych wzorków, rozwój, gwarantujących utrzymanie tej specjalizacji na wysokim poziomie. W okresie mijającej 5-letki ukazało się ok. 40 nowych asortymentów.

Od 1968 r. przedsiębiorstwo specjalizuje się w produkcji eksportowej, osiągając w br. wzrost eksportu o 200 proc. w stosunku do roku 1967. Pomyślny rozwój fabryki, i wzrost eksportu był możliwy dzięki prowadzeniu systematycznej rozbudowy, mechanizacji podstawowych procesów technologicznych oraz rozszerzeniu profilu produkcji.

Założa Fabryki uczestniczy w wspólnym oddziale w tytule „Zakład dobrej roboty”. Trzy brygady pracy socjalistycznej rywalizują ze sobą, przekraczając zadania produkcyjne, podnosząc jakość produkcji oraz czystość i estetykę miejsca pracy. Tak więc osiągnięte wyniki w wykonaniu produkcyjnych należy przypisać w dużej mierze świadomości załogi, wyrażającej się w ofiarnej i wydatnej pracy. (2)

## Dzień Odlewnika w Zakładach im. Szadkowskiego

Z okazji Dnia Odlewnika odbyła się dnia 11 bm. w Zakładach Budowy Maszyn i Aparatury im. Szadkowskiego - akademia poświęcona z pasowaniem młodych adeptów sztuki odlewniczej przez działekana Wydziału Odlewniczego AGH.

Na akademii poprowadzonej przez kierownika przez załogę Odlewni nagrody pieniężnej dla jednego z pracowników, wyświetlono film fabularny. (dem)

## Mała kronika

- SOBOTA**
- KDK (Rynek Gł. 27): godz. 19 - „Oskarżamy, broniemy, sądzimy” - dysk. nad filmem „Banda”.
- Klub „Przyjaźń” (Rynek Gł. 20): godz. 19 - koncert zespołu „Trojka”. Śpiewają B. Barska i P. Kirkiewicz.
- MDK (Krowoderska 8): godz. 12 - Wybieramy zawod (Techn. Górn. Odkrywkowego i Techn. Mechaniczne).
- PAN (Sławkowska 17): godz. 11 - posiedzenie naukowe Komisji Ceramicznej.
- NIEDZIELA**
- Pałac Sztuki (pl. Szczep. 4): godz. 12 - Prelekcje nt. wystawy „Sztuka walcząca z Niemcami” wgl. J. Stawowski.
- W operze Pucciniego „Madama Butterfly” wystąpi gościnnie w partii Suzuki - Zofia Wojciechowska.
- ZDK HIL: godz. 17 - Kabaret „H. muz. „Na naszym podwórku”.
- FONIEZIALEK**
- Klub MPK (Jagiellońska 1): godz. 19.15 - impreza z okazji 60 rocznicy śmierci M. Konopnickiej pt. „Maria Konopnicka jako krytyczka literacka”.
- KDK (Rynek Gł. 27): godz. 19 - „Dialog o polityce międzynarodowej”.
- ZDK PPB HIL: (os. Złota Jesień): godz. 19 - Teatr Malych Form „Dzuro kuple ci asyzyce” w wyk. artystów scen krakowskich.

## Sprawy krakowskiej telefonii

**Pozostaje cierpliwie czekać**

minus - od wszystkich prawie upłyconych przez pma osrodków - zrozumiał trudniej.

— Odpowiedział na to pytanie też nielato. Wydał się jednak, że główna przyczyna tkwi w tym, iż po wojnie trzeba było w pierwszej kolejności zapewnić łączność telefoniczną tym miastom, które najwięcej ucierpiały i które były najbardziej zniszczone przez okupanta. A Kraków, jak wiadomo, z połogi wojenne wyszedł właściwie obroną ręką. A potem zapomniano o Krakowie.

— Nie jedyna to zapewne przyczyna, zastawamy jednak ten problem i...

— „Odpowiedzmy na pytanie „kiedy i gdzie” - czy tak? - przerwa dyrektor. Niestety sytuacja nie jest wesoła. Motowózki instalowania nowych telefonów są w tej chwili właściwie ograniczone.

Niepokoi nas również stosunkowo duża ilość zaległych przeniesień. Ale rozwiązanie tej sprawy też nie należy do łatwych, większość osób przeprowadziła się przecież do nowych osiedli zupełnie pozbawionych urządzeń łączności. Do tej pory udało nam się załatwić ponad 300 spraw, podciągaliśmy

## Akcja gorących serc trwa

W lokalu Prezydium DRN Zwierzynieckie odbyło się wczoraj uroczyste przekazanie dochodu z dwóch koncertów popularnego zespołu „Skaldów” w wysokości 35 tys. zł na rzecz Polskiego Komitetu Pomocy Społecznej, który z kolei przekaże tę kwotę na rzecz powołanego z tą ceną inicjatywę wystąpił ZD ZMS Zwierzynieckie. (dem)

## Uwaga, telewizywiści

Teatr Telewizyjny Kraków, przedstawi w niedzielę 13 grudnia br. spektakl pt. „Don Juan” wg Byrona.

Opracowanie dramatyczne i reżyseria - Danuta Michalowska. Muzykę skomponował - Lucjan Kuzki, scenografię zaprojektował Jolanta Boni - Marczyńska, reżyserem telewizyjnym jest Włodzisław Gawronski. Udział biorą: Danuta Michalowska, Tadeusz Malak, Leszek Teleszyński i Andrzej Lajborek.

## Ważne wiadomości

**NIEDZIELA**

APOLLO: Bitwa o Anglię (ang. 14 lat) - 10, 12, 30, Zamek pułapka (fr.-wł. 16 lat) - 15, 18, 20.15, CHEMIK; Benjamin (fr. 16 lat) - 14, 17, 19.15, DOM ZOŁNIERZA; Bajki - 12, 30, Powrót rewolwerowca (USA, 14 lat) - 15, 18, 20.15, KIJOW; Spartakus cz. I i II (USA, 16 lat) - 15.15, 19.15, KULTURA; Tompeo Paluch (USA, 7 lat) - 11, Pan Włodzowski (pl. 14 lat) - 15, 19, MELODIA; Bajki - 11, 12, 13, w pełnym słońcu (fr. 18 lat) - 15, 18, 20.15, MASKOTKA; Człowiek z M-3 (pl. 14 lat) - 11, 13, Kowboju do dzieła (ang. 16 lat) - 13, 15, 17, 30, MIKRO; Hatari (USA, 11 lat) - 11, 15, 19.15, MŁ. GWARDIA; Jak rozpetalam II wojnę światową cz. II, III (pl. 14 lat) - 12, 15, 18, 20.15, TĘCZA; Na tropie Sokola (NRD, 14 lat) - 15, 17, 19, UCIECHA; Noc generałów (ang.-fr. 16 lat) - 12, 14, 45, 17, 20.15, UGOREK; Król Maciusz I (p. 7 lat) - 11, 13, Winnetou i Apanacz (13, 13, 15, 17, 30, 19.30, MIKRO; Hatari (USA, 11 lat) - 11, 15, 19.15, MŁ. GWARDIA; Jak rozpetalam II wojnę światową cz. II i III (pl. 14 lat) - 12, 15, 18, 20.15, TĘCZA; Na tropie Sokola (NRD, 14 lat) - 15, 17, 19, UCIECHA; Noc generałów (ang.-fr. 16 lat) - 12, 14, 45, 17, 20.15, UGOREK; Król Maciusz I (p. 7 lat) - 11, 13, Winnetou i Apanacz (13, 13, 15, 17, 30, 19.30, MIKRO; Hatari (USA, 11 lat) - 11, 15, 19.15, MŁ. GWARDIA; Jak rozpetalam II wojnę światową cz. II i III (pl. 14 lat) - 12, 15, 18, 20.15, TĘCZA; Na tropie Sokola (NRD, 14 lat) - 15, 17, 19, UCIECHA; Noc generałów (ang.-fr. 16 lat) - 12, 14, 45, 17, 20.15, UGOREK; Król Maciusz I (p. 7 lat) - 11, 13, Winnetou i Apanacz (13, 13, 15, 17, 30, 19.30, MIKRO; Hatari (USA, 11 lat) - 11, 15, 19.15, MŁ. GWARDIA; Jak rozpetalam II wojnę światową cz. II i III (pl. 14 lat) - 12, 15, 18, 20.15, TĘCZA; Na tropie Sokola (NRD, 14 lat) - 15, 17, 19, UCIECHA; Noc generałów (ang.-fr. 16 lat) - 12, 14, 45, 17, 20.15, UGOREK; Król Maciusz I (p. 7 lat) - 11, 13, Winnetou i Apanacz (13, 13, 15, 17, 30, 19.30, MIKRO; Hatari (USA, 11 lat) - 11, 15, 19.15, MŁ. GWARDIA; Jak rozpetalam II wojnę światową cz. II i III (pl. 14 lat) - 12, 15, 18, 20.15, TĘCZA; Na tropie Sokola (NRD, 14 lat) - 15, 17, 19, UCIECHA; Noc generałów (ang.-fr. 16 lat) - 12, 14, 45, 17, 20.15, UGOREK; Król Maciusz I (p. 7 lat) - 11, 13, Winnetou i Apanacz (13, 13, 15, 17, 30, 19.30, MIKRO; Hatari (USA, 11 lat) - 11, 15, 19.15, MŁ. GWARDIA; Jak rozpetalam II wojnę światową cz. II i III (pl. 14 lat) - 12, 15, 18, 20.15, TĘCZA; Na tropie Sokola (NRD, 14 lat) - 15, 17, 19, UCIECHA; Noc generałów (ang.-fr. 16 lat) - 12, 14, 45, 17, 20.15, UGOREK; Król Maciusz I (p. 7 lat) - 11, 13, Winnetou i Apanacz (13, 13, 15, 17, 30, 19.30, MIKRO; Hatari (USA, 11 lat) - 11, 15, 19.15, MŁ. GWARDIA; Jak rozpetalam II wojnę światową cz. II i III (pl. 14 lat) - 12, 15, 18, 20.15, TĘCZA; Na tropie Sokola (NRD, 14 lat) - 15, 17, 19, UCIECHA; Noc generałów (ang.-fr. 16 lat) - 12, 14, 45, 17, 20.15, UGOREK; Król Maciusz I (p. 7 lat) - 11, 13, Winnetou i Apanacz (13, 13, 15, 17, 30, 19.30, MIKRO; Hatari (USA, 11 lat) - 11, 15, 19.15, MŁ. GWARDIA; Jak rozpetalam II wojnę światową cz. II i III (pl. 14 lat) - 12, 15, 18, 20.15, TĘCZA; Na tropie Sokola (NRD, 14 lat) - 15, 17, 19, UCIECHA; Noc generałów (ang.-fr. 16 lat) - 12, 14, 45, 17, 20.15, UGOREK; Król Maciusz I (p. 7 lat) - 11, 13, Winnetou i Apanacz (13, 13, 15, 17, 30, 19.30, MIKRO; Hatari (USA, 11 lat) - 11, 15, 19.15, MŁ. GWARDIA; Jak rozpetalam II wojnę światową cz. II i III (pl. 14 lat) - 12, 15, 18, 20.15, TĘCZA; Na tropie Sokola (NRD, 14 lat) - 15, 17, 19, UCIECHA; Noc generałów (ang.-fr. 16 lat) - 12, 14, 45, 17, 20.15, UGOREK; Król Maciusz I (p. 7 lat) - 11, 13, Winnetou i Apanacz (13, 13, 15, 17, 30, 19.30, MIKRO; Hatari (USA, 11 lat) - 11, 15, 19.15, MŁ. GWARDIA; Jak rozpetalam II wojnę światową cz. II i III (pl. 14 lat) - 12, 15, 18, 20.15, TĘCZA; Na tropie Sokola (NRD, 14 lat) - 15, 17, 19, UCIECHA; Noc generałów (ang.-fr. 16 lat) - 12, 14, 45, 17, 20.15, UGOREK; Król Maciusz I (p. 7 lat) - 11, 13, Winnetou i Apanacz (13, 13, 15, 17, 30, 19.30, MIKRO; Hatari (USA, 11 lat) - 11, 15, 19.15, MŁ. GWARDIA; Jak rozpetalam II wojnę światową cz. II i III (pl. 14 lat) - 12, 15, 18, 20.15, TĘCZA; Na tropie Sokola (NRD, 14 lat) - 15, 17, 19, UCIECHA; Noc generałów (ang.-fr. 16 lat) - 12, 14, 45, 17, 20.15, UGOREK; Król Maciusz I (p. 7 lat) - 11, 13, Winnetou i Apanacz (13, 13, 15, 17, 30, 19.30, MIKRO; Hatari (USA, 11 lat) - 11, 15, 19.15, MŁ. GWARDIA; Jak rozpetalam II wojnę światową cz. II i III (pl. 14 lat) - 12, 15, 18, 20.15, TĘCZA; Na tropie Sokola (NRD, 14 lat) - 15, 17, 19, UCIECHA; Noc generałów (ang.-fr. 16 lat) - 12, 14, 45, 17, 20.15, UGOREK; Król Maciusz I (p. 7 lat) - 11, 13, Winnetou i Apanacz (13, 13, 15, 17, 30, 19.30, MIKRO; Hatari (USA, 11 lat) - 11, 15, 19.15, MŁ. GWARDIA; Jak rozpetalam II wojnę światową cz. II i III (pl. 14 lat) - 12, 15, 18, 20.15, TĘCZA; Na tropie Sokola (NRD, 14 lat) - 15, 17, 19, UCIECHA; Noc generałów (ang.-fr. 16 lat) - 12, 14, 45, 17, 20.15, UGOREK; Król Maciusz I (p. 7 lat) - 11, 13, Winnetou i Apanacz (13, 13, 15, 17, 30, 19.30, MIKRO; Hatari (USA, 11 lat) - 11, 15, 19.15, MŁ. GWARDIA; Jak rozpetalam II wojnę światową cz. II i III (pl. 14 lat) - 12, 15, 18, 20.15, TĘCZA; Na tropie Sokola (NRD, 14 lat) - 15, 17, 19, UCIECHA; Noc generałów (ang.-fr. 16 lat) - 12, 14, 45, 17, 20.15, UGOREK; Król Maciusz I (p. 7 lat) - 11, 13, Winnetou i Apanacz (13, 13, 15, 17, 30, 19.30, MIKRO; Hatari (USA, 11 lat) - 11, 15, 19.15, MŁ. GWARDIA; Jak rozpetalam II wojnę światową cz. II i III (pl. 14 lat) - 12, 15, 18, 20.15, TĘCZA; Na tropie Sokola (NRD, 14 lat) - 15, 17, 19, UCIECHA; Noc generałów (ang.-fr. 16 lat) - 12, 14, 45, 17, 20.15, UGOREK; Król Maciusz I (p. 7 lat) - 11, 13, Winnetou i Apanacz (13, 13, 15, 17, 30, 19.30, MIKRO; Hatari (USA, 11 lat) - 11, 15, 19.15, MŁ. GWARDIA; Jak rozpetalam II wojnę światową cz. II i III (pl. 14 lat) - 12, 15, 18, 20.15, TĘCZA; Na tropie Sokola (NRD, 14 lat) - 15, 17, 19, UCIECHA; Noc generałów (ang.-fr. 16 lat) - 12, 14, 45, 17, 20.15, UGOREK; Król Maciusz I (p. 7 lat) - 11, 13, Winnetou i Apanacz (13, 13, 15, 17, 30, 19.30, MIKRO; Hatari (USA, 11 lat) - 11, 15, 19.15, MŁ. GWARDIA; Jak rozpetalam II wojnę światową cz. II i III (pl. 14 lat) - 12, 15, 18, 20.15, TĘCZA; Na tropie Sokola (NRD, 14 lat) - 15, 17, 19, UCIECHA; Noc generałów (ang.-fr. 16 lat) - 12, 14, 45, 17, 20.15, UGOREK; Król Maciusz I (p. 7 lat) - 11, 13, Winnetou i Apanacz (13, 13, 15, 17, 30, 19.30, MIKRO; Hatari (USA, 11 lat) - 11, 15, 19.15, MŁ. GWARDIA; Jak rozpetalam II wojnę światową cz. II i III (pl. 14 lat) - 12, 15, 18, 20.15, TĘCZA; Na tropie Sokola (NRD, 14 lat) - 15, 17, 19, UCIECHA; Noc generałów (ang.-fr. 16 lat) - 12, 14, 45, 17, 20.15, UGOREK; Król Maciusz I (p. 7 lat) - 11, 13, Winnetou i Apanacz (13, 13, 15, 17, 30, 19.30, MIKRO; Hatari (USA, 11 lat) - 11, 15, 19.15, MŁ. GWARDIA; Jak rozpetalam II wojnę światową cz. II i III (pl. 14 lat) - 12, 15, 18, 20.15, TĘCZA; Na tropie Sokola (NRD, 14 lat) - 15, 17, 19, UCIECHA; Noc generałów (ang.-fr. 16 lat) - 12, 14, 45, 17, 20.15, UGOREK; Król Maciusz I (p. 7 lat) - 11, 13, Winnetou i Apanacz (13, 13, 15, 17, 30, 19.30, MIKRO; Hatari (USA, 11 lat) - 11, 15, 19.15, MŁ. GWARDIA; Jak rozpetalam II wojnę światową cz. II i III (pl. 14 lat) - 12, 15, 18, 20.15, TĘCZA; Na tropie Sokola (NRD, 14 lat) - 15, 17, 19, UCIECHA; Noc generałów (ang.-fr. 16 lat) - 12, 14, 45, 17, 20.15, UGOREK; Król Maciusz I (p. 7 lat) - 11, 13, Winnetou i Apanacz (13, 13, 15, 17, 30, 19.30, MIKRO; Hatari (USA, 11 lat) - 11, 15, 19.15, MŁ. GWARDIA; Jak rozpetalam II wojnę światową cz. II i III (pl. 14 lat) - 12, 15, 18, 20.15, TĘCZA; Na tropie Sokola (NRD, 14 lat) - 15, 17, 19, UCIECHA; Noc generałów (ang.-fr. 16 lat) - 12, 14, 45, 17, 20.15, UGOREK; Król Maciusz I (p. 7 lat) - 11, 13, Winnetou i Apanacz (13, 13, 15, 17, 30, 19.30, MIKRO; Hatari (USA, 11 lat) - 11, 15, 19.15, MŁ. GWARDIA; Jak rozpetalam II wojnę światową cz. II i III (pl. 14 lat) - 12, 15, 18, 20.15, TĘCZA; Na tropie Sokola (NRD, 14 lat) - 15, 17, 19, UCIECHA; Noc generałów (ang.-fr. 16 lat) - 12, 14, 45, 17, 20.15, UGOREK; Król Maciusz I (p. 7 lat) - 11, 13, Winnetou i Apanacz (13, 13, 15, 17, 30, 19.30, MIKRO; Hatari (USA, 11 lat) - 11, 15, 19.15, MŁ. GWARDIA; Jak rozpetalam II wojnę światową cz. II i III (pl. 14 lat) - 12, 15, 18, 20.15, TĘCZA; Na tropie Sokola (NRD, 14 lat) - 15, 17, 19, UCIECHA; Noc generałów (ang.-fr. 16 lat) - 12, 14, 45, 17, 20.15, UGOREK; Król Maciusz I (p. 7 lat) - 11, 13, Winnetou i Apanacz (13, 13, 15, 17, 30, 19.30, MIKRO; Hatari (USA, 11 lat) - 11, 15, 19.15, MŁ. GWARDIA; Jak rozpetalam II wojnę światową cz. II i III (pl. 14 lat) - 12, 15, 18, 20.15, TĘCZA; Na tropie Sokola (NRD, 14 lat) - 15, 17, 19, UCIECHA; Noc generałów (ang.-fr. 16 lat) - 12, 14, 45, 17, 20.15, UGOREK; Król Maciusz I (p. 7 lat) - 11, 13, Winnetou i Apanacz (13, 13, 15, 17, 30, 19.30, MIKRO; Hatari (USA, 11 lat) - 11, 15, 19.15, MŁ. GWARDIA; Jak rozpetalam II wojnę światową cz. II i III (pl. 14 lat) - 12, 15, 18, 20.15, TĘCZA; Na tropie Sokola (NRD, 14 lat) - 15, 17, 19, UCIECHA; Noc generałów (ang.-fr. 16 lat) - 12, 14, 45, 17, 20.15, UGOREK; Król Maciusz I (p. 7 lat) - 11, 13, Winnetou i Apanacz (13, 13, 15, 17, 30, 19.30, MIKRO; Hatari (USA, 11 lat) - 11, 15, 19.15, MŁ. GWARDIA; Jak rozpetalam II wojnę światową cz. II i III (pl. 14 lat) - 12, 15, 18, 20.15, TĘCZA; Na tropie Sokola (NRD, 14 lat) - 15, 17, 19, UCIECHA; Noc generałów (ang.-fr. 16 lat) - 12, 14, 45, 17, 20.15, UGOREK; Król Maciusz I (p. 7 lat) - 11, 13, Winnetou i Apanacz (13, 13, 15, 17, 30, 19.30, MIKRO; Hatari (USA, 11 lat) - 11, 15, 19.15, MŁ. GWARDIA; Jak rozpetalam II wojnę światową cz. II i III (pl. 14 lat) - 12, 15, 18, 20.15, TĘCZA; Na tropie Sokola (NRD, 14 lat) - 15, 17, 19, UCIECHA; Noc generałów (ang.-fr. 16 lat) - 12, 14, 45, 17, 20.15, UGOREK; Król Maciusz I (p. 7 lat) - 11, 13, Winnetou i Apanacz (13, 13, 15, 17, 30, 19.30, MIKRO; Hatari (USA, 11 lat) - 11, 15, 19.15, MŁ. GWARDIA; Jak rozpetalam II wojnę światową cz. II i III (pl. 14 lat) - 12, 15, 18, 20.15, TĘCZA; Na tropie Sokola (NRD, 14 lat) - 15, 17, 19, UCIECHA; Noc generałów (ang.-fr. 16 lat) - 12, 14, 45, 17, 20.15, UGOREK; Król Maciusz I (p. 7 lat) - 11, 13, Winnetou i Apanacz (13, 13, 15, 17, 30, 19.30, MIKRO; Hatari (USA, 11 lat) - 11, 15, 19.15, MŁ. GWARDIA; Jak rozpetalam II wojnę światową cz. II i III (pl. 14 lat) - 12, 15, 18, 20.15, TĘCZA; Na tropie Sokola (NRD, 14 lat) - 15, 17, 19, UCIECHA; Noc generałów (ang.-fr. 16 lat) - 12, 14, 45, 17, 20.15, UGOREK; Król Maciusz I (p. 7 lat) - 11, 13, Winnetou i Apanacz (13, 13, 15, 17, 30, 19.30, MIKRO; Hatari (USA, 11 lat) - 11, 15, 19.15, MŁ. GWARDIA; Jak rozpetalam II wojnę światową cz. II i III (pl. 14 lat) - 12, 15, 18, 20.15, TĘCZA; Na tropie Sokola (NRD, 14 lat) - 15, 17, 19, UCIECHA; Noc generałów (ang.-fr. 16 lat) - 12, 14, 45, 17, 20.15, UGOREK; Król Maciusz I (p. 7 lat) - 11, 13, Winnetou i Apanacz (13, 13, 15, 17, 30, 19.30, MIKRO; Hatari (USA, 11 lat) - 11, 15, 19.15, MŁ. GWARDIA; Jak rozpetalam II wojnę światową cz. II i III (pl. 14 lat) - 12, 15, 18, 20.15, TĘCZA; Na tropie Sokola (NRD, 14 lat) - 15, 17, 19, UCIECHA; Noc generałów (ang.-fr. 16 lat) - 12, 14, 45, 17, 20.15, UGOREK; Król Maciusz I (p. 7 lat) - 11, 13, Winnetou i Apan