

Polski silnik okrętowy »na piątkę«

WARSZAWA (PAP)
Pierwszy silnik okrętowy polskiej konstrukcji o mocy 5 tys. KM zdał z dobrym wynikiem egzamin w morzu. Został on zainstalowany na drobnicowcu 6 tys. DWT „Jan Żółka”, zbudowanym w Stoczni Szczecińskiej. W czasie świąt statek ten odbył

próbny rejs, który wykazał, że silnik odznacza się wieloma walorami eksploatacyjnymi.

Silniki okrętowe — to jedna z najmłodszych gałęzi naszego przemysłu. W ostatnich latach opanowaliśmy ich produkcję na licencjach zagranicznych. Np. w zakładach „H. Cegielski” w Poznaniu buduje się silniki na licencji firmy szwajcarskiej „Sulzer”, a w Stoczni Gdańskiej na licencji firmy duńskiej „Burmester-Wein”. Tego rodzaju silniki instaluje się na jednostkach większych, np. 10-tysięcznikach, dużych drobnicowcach czy tankowcach o nośności 19 tys. DWT, które buduje Stocznia Gdańska.

Ambasador Jugostawil w Moskwie złożył wizytę N. S. Chruszczowowi

MOSKWA (PAP)
Przewodniczący Rady Ministrów ZSRR N. S. Chruszczow przyjął w dniu 27 grudnia ambasadora Federacyjnej Ludowej Republiki Jugostawii C. Mijatowicia, który złożył mu wizytę protokolarną. N. S. Chruszczow odbył z ambasadorem Mijatowiciem przyjazną rozmowę.

Rozmowy francusko-tunezyjskie

RZYM. W środę po południu rozpoczęły się w Rzymie przedwstępne rozmowy francusko-tunezyjskie w sprawie spornych problemów między obu krajami, a w szczególności w kwestii Bizerty. Obie strony postanowiły zachować jak najdalej idącą dyskrecję. Nie wykluczona jest natomiast oficjalna deklaracja po zakończeniu rozmów.

Brytyjski lotniskowiec wypłynął z portu w Kenii

Znów niepokój wokół Kuwejtu

LONDYN (PAP)
W Brytanii, jak donosi prasa, przygotowuje się do ponownego wysłania na Bliski Wschód silnych oddziałów wojskowych. Oficjalnie pretekstem do tych przygotowań jest oświadczenie rządu Iraku, iż będzie on zmuszony zrewidować swe stosunki z każdym państwem, które utrzymuje stosunki dyplomatyczne z szejkanatem Kuwejtu.

tania już raz wysłała tam swe wojska w lecie bież. roku. Według ostatnich informacji agencji Reutersa, brytyjski lotniskowiec „Centaurus” oraz kilka innych okrętów wojennych, opuściły w środę rano port Mombassa w Kenii.

W środę brytyjski minister obrony Watkinson odbył z szefami sztabu brytyjskiego konfliktu, podczas której omówiono „środki ostrożności” powzięte ze względu na „wzmoczone napięcie w rejonie Bliskiego Wschodu”, a ściślej biorąc w strefie Kuwejtu.

Oświadczenie agencji TASS

MOSKWA (PAP)
Agencja TASS ogłosiła oświadczenie, w którym czytamy m. in. — Jak wynika z doniesień prasy amerykańskiej, przedstawiciel departamentu stanu USA złożył przed kilku dniami oświadczenie, w którym poparł roszczenia rządu japońskiego do Wysp Kurylskich — Kunaszir i Iturup, należących do Związku Radzieckiego.

Nie ma sensu dyskutować z departamentem stanu USA na temat tego, czy Wyspy Kurylskie należą do Związku Radzieckiego. Wystarczy stwierdzić, że sprawę tę uregulowało porozumienie japońskie — podpisane również przez prezydenta Stanów Zjednoczonych.

Radzieckie koła kierownicze uważają, że gdyby Stany Zjednoczone rzeczywiście szanowały interesy Japonii, że gdyby rzeczywiście troszczyły się o to, by na Dalekim Wschodzie panowała atmosfera pokoju — to powinny przede wszystkim zlikwidować bazy wojskowe w Japonii, położyć kres okupacji i nie ingerować w stosunki Japonii ze Związkiem Radzieckim i jej innymi sąsiadami.

Impas w rozmowach przywódców laotańskich

LONDYN (PAP)
Według doniesień z Vientiane, śródowne spotkanie trzech ksiągów laotańskich zakończyło się fiaskiem. Poczciwemu przywódca rebeliantów Boun Oum nie przybył na ustalone miejsce. A gdy następnie doszło do rozmowy między trzema ksiągami laotańskimi wysunął nowe żądanie — przyznania w rządzie koalicyjnym 4 miejsc dla tak zwanych „neutralów z Vientiane”.

Toruńska Fabryka Kotłów wyprodukowała pierwszą w kraju pogłębiarkę wieloczerpakową na pontonie typu „PWP-310”, przeznaczoną do pogłębiania rzek, kanałów melioracyjnych oraz do przekopywania nowych ścieków. Pogłębiarka waży 12 ton, posiada własne źródło napędu (Diesel), może prowadzić wykopy w wodzie do głębokości 3 m. Wydajność zależy od warunków terenowych od 37 do 50 m³ na godzinę.

Nowe prowokacje amerykańskie

BERLIN (PAP)
Między NRF a zachodnim Berlinem po autostradzie Berlin — Helmstedt odbywa się w dalszym ciągu demonstracyjne przemarsze amerykańskich jednostek wojskowych. W ub. tygodniu z zachodniego Berlina do NRF wyjechała kompania wojsk amerykańskich pod pretekstem, że w Niemczech zachodnich przejdzie „ćwiczenia wojskowe”. Kompania ta już powróciła do zachodniego Berlina. W środę z zachodniego Berlina do NRF wyjechała jeszcze jedna kompania szóstego pułku piechoty amerykańskich wojsk okupacyjnych. Za kilka dni powróci ona również do zachodniego Berlina.



Karnawałowy maraton już się zaczął

(AR) Wszystkie znaki w handlu i gastronomii wskazują, że tegoroczny Sylwester, a po nim cały karnawał zapowiada się „szalowo”. Jak wynika z sygnałów naphwających z różnych województw i miast — zainteresowanie „zabawowo-zainteresowaniem” jest rekordowe. W Zakopanem już na dwa tygodnie przed Sylwestrem wykupione zostały karty wstępu do wszystkich lokalnych organizujących zabawy taneczne. Również w Krakowie, Katowicach, Wrocławiu i Nowej Hucie wszystkie lub prawie

wszystkie miejsca w lokalach rozrywkowych są już dawno zajęte. Podczas gdy w ubiegłym roku w Warszawie jeszcze na parę dni przed Sylwestrem można było, przy odrobinie szczęścia, wykupić karty wstępu nawet do „Grand Hotelu” i „Bristolu” — dzisiaj trudno o tym marzyć. W kilku miastach trzeba było „poza planem” wyciążyć do wystrawionych przygotowanych dalsze zakłady gastronomiczne, a i to nie zaspokoiło wszystkich potrzeb z uwagi na brak dostatecznej ilości zespołów orkiestrowych. W związku z tym część imprez rozrywkowych, zwłaszcza dla młodzieży, „zabezpieczona” będzie muzyką z płyt. Centralny Zarząd Przemysłu Gastronomicznego spóźni się ponadto dostawy, jeszcze przed Nowym Rokiem lub w pierwszych dniach stycznia pierwszej partii importowanych „szaf grających”. Otrzymają je niektóre większe lokale gastronomiczne.

Za trzy dni Sylwester
CAF — Fot. Langda

W ósmą rocznicę śmierci poety

Pomnik Juliana Tuwima stanął w Łodzi

ŁÓDŹ (PAP)
„Niechaj potomni przestaną snuć domysły „w sprawie Tuwima” — bo sam oświadcza: mój gród — to Łódź, to moja kolebka rodzima!”
27 bm. w ósmą rocznicę śmierci Juliana Tuwima, miasto, któremu poświęcił on zażyty wyżej wiersz, uczciło pamięć znakomitego poety wzniesieniem pomnika. Pomnik — brązowe popiersie na postumencie — stanął naprzeciwko Młodzieżowego Domu Kultury im. Tuwima przy ul. Montuszk.

Nowe dokumenty obciążają pupila Adenauera

Dokument następującej treści oddalony został przez pracowników Komitetu Jedności Niemiec w Berlinie demokratycznym w aktach archiwalnych byłego hitlerowskiego ministerstwa spraw wewnętrznych: „W poświadczeniu śmierci osób rozstrzelanych 30 czerwca oraz 1 i 2 lipca, przyciągając za podstawę dane, zakomunikowane przez policję państwowej w raportach przesłanych pod adresem urzędników stanu cywilnego, zrzędnować z interpelacji w celu uzyskania dodatkowych danych”.
Instrukcja ta, na której widnieje data 28 lipca 1934 roku oraz numer wyjściowy Bp 22/129, stanowi nieznany dotychczas przyczyn do jednego z pierwszych mordów politycznych Hitlera — rozprawy z grupą Roehma — w jego własnej partii nazistowskiej. Cytowany dokument skierował do prezydenta Wrocławia ówczesny radca ministerialny Josef Maria Globke, dzisiejszy sekretarz stanu Adenauera.

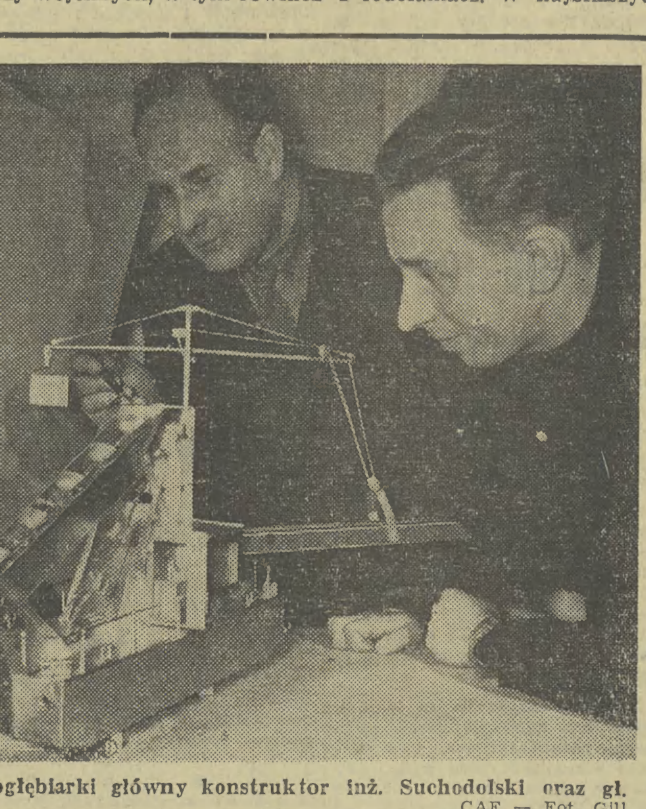
Dotychczas Globke znany był jako „judenboeder” — współtwórca i komentator oślawianych ustaw norymberskich, na mocy których dokonano w Niemczech, a później w całej niemal Europie eksterminacji milionów Żydów. Mimo, iż nawzajem to wymieniano wielokrotnie na procesach zbrodniarzy wojennych, w tym również

RYSZARD BADOWSKI

U ujścia Odry i Wisły

Polskie lodolamacze zdają egzamin

(WIT-AR) Służba przeciwdziałania ujęciu Odry i Wisły otrzymała lodolamacze zbudowane polskiej konstrukcji, wybudowane przez załogę Gdyniejskiej Stoczni Remontowej. Na spornym odcinku przy ujściu Odry do Zalewu Szczecińskiego pracują 3 jednostki, a u ujścia Wisły 1 lodolamacz. W najbliższych



Na zdjęciu: przy modelu pogłębiarki główny konstruktor inż. Suchodolski oraz główny mechanik St. Staryński.

Gazeta Krakowska

Proletariusze wszystkich krajów, łączcie się!
Kraków, czwartek 28 grudnia 1961 r.
Rok XIII
Cena 50 gr
Wyd. A
Nr 306(4227)
ORGAN KOMITETU WOJEWÓDZKIEGO POLSKIEJ ZJEDNOCZONEJ PARTII ROBOTNICZEJ

Na inwestycje wydaliśmy w tym roku 108,6 mld zł

Plan budowy izb mieszkalnych będzie wykonany

Wywiad z wicepremierem J. Tokarskim

WARSZAWA (PAP)
Jak należy ocenić przebieg realizacji zadań inwestycyjnych w 1961 r. — pierwszym roku bieżącej 5-letki? Z prośbą o odpowiedź na to pytanie zwrócił się do wiceprezesa Rady Ministrów Juliana Tokarskiego przedstawiciel PAP — red. Andrzej Nowicki.

Bez wątpienia — stwierdza wicepremier — działalność inwestycyjna w bieżącym roku przebiegała o wiele sprawniej niż w latach ubiegłych. Pozytywnym zjawiskiem było lepsze przygotowanie inwestycji, szczególnie w zakresie dokumentacji projektowo-kosztorysowej. Łącznie realizowaliśmy w tym roku około 20 tys. zadań inwestycyjnych w

innych — plany będą przekroczone.

Przewiduje się, że łączny plan budownictwa izb, tj. rad narodowych, spółdzielczości i indywidualnej oraz zakładów pracy zostanie zrealizowany. A plan ten był niemały i wynosił ogółem 305 tys. izb.

WARSZAWA (PAP) — plany będą przekroczone. Przewiduje się, że łączny plan budownictwa izb, tj. rad narodowych, spółdzielczości i indywidualnej oraz zakładów pracy zostanie zrealizowany. A plan ten był niemały i wynosił ogółem 305 tys. izb.

WARSZAWA (PAP) — plany będą przekroczone. Przewiduje się, że łączny plan budownictwa izb, tj. rad narodowych, spółdzielczości i indywidualnej oraz zakładów pracy zostanie zrealizowany. A plan ten był niemały i wynosił ogółem 305 tys. izb.

WARSZAWA (PAP) — plany będą przekroczone. Przewiduje się, że łączny plan budownictwa izb, tj. rad narodowych, spółdzielczości i indywidualnej oraz zakładów pracy zostanie zrealizowany. A plan ten był niemały i wynosił ogółem 305 tys. izb.

WARSZAWA (PAP) — plany będą przekroczone. Przewiduje się, że łączny plan budownictwa izb, tj. rad narodowych, spółdzielczości i indywidualnej oraz zakładów pracy zostanie zrealizowany. A plan ten był niemały i wynosił ogółem 305 tys. izb.

WARSZAWA (PAP) — plany będą przekroczone. Przewiduje się, że łączny plan budownictwa izb, tj. rad narodowych, spółdzielczości i indywidualnej oraz zakładów pracy zostanie zrealizowany. A plan ten był niemały i wynosił ogółem 305 tys. izb.

WARSZAWA (PAP) — plany będą przekroczone. Przewiduje się, że łączny plan budownictwa izb, tj. rad narodowych, spółdzielczości i indywidualnej oraz zakładów pracy zostanie zrealizowany. A plan ten był niemały i wynosił ogółem 305 tys. izb.

WARSZAWA (PAP) — plany będą przekroczone. Przewiduje się, że łączny plan budownictwa izb, tj. rad narodowych, spółdzielczości i indywidualnej oraz zakładów pracy zostanie zrealizowany. A plan ten był niemały i wynosił ogółem 305 tys. izb.

WARSZAWA (PAP) — plany będą przekroczone. Przewiduje się, że łączny plan budownictwa izb, tj. rad narodowych, spółdzielczości i indywidualnej oraz zakładów pracy zostanie zrealizowany. A plan ten był niemały i wynosił ogółem 305 tys. izb.

WARSZAWA (PAP) — plany będą przekroczone. Przewiduje się, że łączny plan budownictwa izb, tj. rad narodowych, spółdzielczości i indywidualnej oraz zakładów pracy zostanie zrealizowany. A plan ten był niemały i wynosił ogółem 305 tys. izb.

WARSZAWA (PAP) — plany będą przekroczone. Przewiduje się, że łączny plan budownictwa izb, tj. rad narodowych, spółdzielczości i indywidualnej oraz zakładów pracy zostanie zrealizowany. A plan ten był niemały i wynosił ogółem 305 tys. izb.

WARSZAWA (PAP) — plany będą przekroczone. Przewiduje się, że łączny plan budownictwa izb, tj. rad narodowych, spółdzielczości i indywidualnej oraz zakładów pracy zostanie zrealizowany. A plan ten był niemały i wynosił ogółem 305 tys. izb.

Górnicy meldują:

Roczne zadania wykonane

KATOWICE (PAP)
27 bm. w godzinach popołudniowych na trzy dni przed terminem przemysł węglowy wykonał roczne zadania wydobywając 105,5 miliona ton węgla. Do końca roku górnictwo węglowe wydobędzie jeszcze ponad milion ton. Po raz pierwszy w historii lat tegoroczne zadania wykonają wszystkie bez wyjątku kopalnie i zjednoczenia przemysłu węglowego. Bieżący rok był okresem poważnych osiągnięć polskiego górnictwa, które w tym czasie poprawiło znacznie wskaźniki techniczno-ekonomiczne. Wydajność ogólna w stosunku do roku ubiegłego wzrosła o 42 kg na pracownika-dniówkę i wyniosła 1327 kg. Dzięki poprawie warunków pracy zmniejszyła się liczba wypadków.

Z okazji wykonania rocznych zadań przemysłu węglowego minister górnictwa i energetyki Jan Mitrega przesłał do Władysława Gomułki, Aleksandra Zawadzkiego i Józefa Cyrankiewicza depeszę. List z podziękowaniami i gratulacjami min. Mitrega wysłotał do wszystkich górników, techników i inżynierów przemysłu węglowego.



PRZYCHÓWEK ŁÓDZKIEGO ZOO
Narodziny czarnej pantery w niewoli należą do rzadkości. Tym sukcesem może pochwalić się łódzkie ZOO.

WARSZAWA (PAP) — plany będą przekroczone. Przewiduje się, że łączny plan budownictwa izb, tj. rad narodowych, spółdzielczości i indywidualnej oraz zakładów pracy zostanie zrealizowany. A plan ten był niemały i wynosił ogółem 305 tys. izb.

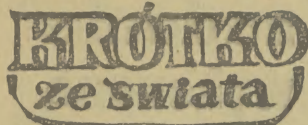
WARSZAWA (PAP) — plany będą przekroczone. Przewiduje się, że łączny plan budownictwa izb, tj. rad narodowych, spółdzielczości i indywidualnej oraz zakładów pracy zostanie zrealizowany. A plan ten był niemały i wynosił ogółem 305 tys. izb.

WARSZAWA (PAP) — plany będą przekroczone. Przewiduje się, że łączny plan budownictwa izb, tj. rad narodowych, spółdzielczości i indywidualnej oraz zakładów pracy zostanie zrealizowany. A plan ten był niemały i wynosił ogółem 305 tys. izb.

WARSZAWA (PAP) — plany będą przekroczone. Przewiduje się, że łączny plan budownictwa izb, tj. rad narodowych, spółdzielczości i indywidualnej oraz zakładów pracy zostanie zrealizowany. A plan ten był niemały i wynosił ogółem 305 tys. izb.

WARSZAWA (PAP) — plany będą przekroczone. Przewiduje się, że łączny plan budownictwa izb, tj. rad narodowych, spółdzielczości i indywidualnej oraz zakładów pracy zostanie zrealizowany. A plan ten był niemały i wynosił ogółem 305 tys. izb.

WARSZAWA (PAP) — plany będą przekroczone. Przewiduje się, że łączny plan budownictwa izb, tj. rad narodowych, spółdzielczości i indywidualnej oraz zakładów pracy zostanie zrealizowany. A plan ten był niemały i wynosił ogółem 305 tys. izb.



CHRUSZCZOW PRZYJAL AHERDANE

Związek Radziecki utrzymuje stosunki handlowe z 80 krajami

Trzy czwarte ogólnej wymiany towarowej przypada na kraje obozu socjalistycznego

MOSKWA (PAP) — Rozmiary handlu zagranicznego ZSRR osiągnęły już w roku bieżącym poziom nakreślony na rok 1965 — oświadczył korespondentowi agencji TASS minister handlu zagranicznego ZSRR Nikołaj Patoliczew.

W ciągu pięciolecia, które minęło od XX Zjazdu KPZR — stwierdził minister — handel zagraniczny ZSRR zwiększył się blisko dwukrotnie, a w porównaniu z okresem przedwojennym — dziesięciokrotnie. Obecnie Związek Radziecki utrzymuje stosunki handlowe z przeszło 80 krajami, podczas gdy przed pięciu laty handlował z 59 krajami.

Trzy czwarte ogólnej wymiany towarowej z zagranicą przypada na kraje obozu socjalistycznego. Wydaje mi się — dodał minister Patoliczew — że jest to dobry wskaźnik potęgi gospodarczej światowego systemu socjalistycznego, który zaspokaja najważniejsze potrzeby wszystkich państw socjalistycznych czerpiąc z zasobów nowego światowego rynku socjalistycznego.

Patoliczew stwierdził następnie, że wymiana towarowa między ZSRR a Indią, Indonezją, Zjednoczoną Republiką Arabską i szeregiem państw afrykańskich zwiększyła się w ciągu minionego pięciolecia przeszło trzykrotnie.

W sposób istotny rozwinęła się wymiana handlowa z Włochami, W. Brytanią, NRF, Francją i Japonią. Łącznie wymiana towarowa między ZSRR a krajami kapitalistycznymi wzrosła w ciągu ostatnich pięciu lat przeszło dwukrotnie.

W sposób istotny rozwinęła się wymiana handlowa z Włochami, W. Brytanią, NRF, Francją i Japonią. Łącznie wymiana towarowa między ZSRR a krajami kapitalistycznymi wzrosła w ciągu ostatnich pięciu lat przeszło dwukrotnie.

W sposób istotny rozwinęła się wymiana handlowa z Włochami, W. Brytanią, NRF, Francją i Japonią. Łącznie wymiana towarowa między ZSRR a krajami kapitalistycznymi wzrosła w ciągu ostatnich pięciu lat przeszło dwukrotnie.

W sposób istotny rozwinęła się wymiana handlowa z Włochami, W. Brytanią, NRF, Francją i Japonią. Łącznie wymiana towarowa między ZSRR a krajami kapitalistycznymi wzrosła w ciągu ostatnich pięciu lat przeszło dwukrotnie.

W sposób istotny rozwinęła się wymiana handlowa z Włochami, W. Brytanią, NRF, Francją i Japonią. Łącznie wymiana towarowa między ZSRR a krajami kapitalistycznymi wzrosła w ciągu ostatnich pięciu lat przeszło dwukrotnie.

W sposób istotny rozwinęła się wymiana handlowa z Włochami, W. Brytanią, NRF, Francją i Japonią. Łącznie wymiana towarowa między ZSRR a krajami kapitalistycznymi wzrosła w ciągu ostatnich pięciu lat przeszło dwukrotnie.

W sposób istotny rozwinęła się wymiana handlowa z Włochami, W. Brytanią, NRF, Francją i Japonią. Łącznie wymiana towarowa między ZSRR a krajami kapitalistycznymi wzrosła w ciągu ostatnich pięciu lat przeszło dwukrotnie.

W sposób istotny rozwinęła się wymiana handlowa z Włochami, W. Brytanią, NRF, Francją i Japonią. Łącznie wymiana towarowa między ZSRR a krajami kapitalistycznymi wzrosła w ciągu ostatnich pięciu lat przeszło dwukrotnie.

W sposób istotny rozwinęła się wymiana handlowa z Włochami, W. Brytanią, NRF, Francją i Japonią. Łącznie wymiana towarowa między ZSRR a krajami kapitalistycznymi wzrosła w ciągu ostatnich pięciu lat przeszło dwukrotnie.

W sposób istotny rozwinęła się wymiana handlowa z Włochami, W. Brytanią, NRF, Francją i Japonią. Łącznie wymiana towarowa między ZSRR a krajami kapitalistycznymi wzrosła w ciągu ostatnich pięciu lat przeszło dwukrotnie.

W sposób istotny rozwinęła się wymiana handlowa z Włochami, W. Brytanią, NRF, Francją i Japonią. Łącznie wymiana towarowa między ZSRR a krajami kapitalistycznymi wzrosła w ciągu ostatnich pięciu lat przeszło dwukrotnie.

W sposób istotny rozwinęła się wymiana handlowa z Włochami, W. Brytanią, NRF, Francją i Japonią. Łącznie wymiana towarowa między ZSRR a krajami kapitalistycznymi wzrosła w ciągu ostatnich pięciu lat przeszło dwukrotnie.

W sposób istotny rozwinęła się wymiana handlowa z Włochami, W. Brytanią, NRF, Francją i Japonią. Łącznie wymiana towarowa między ZSRR a krajami kapitalistycznymi wzrosła w ciągu ostatnich pięciu lat przeszło dwukrotnie.

W sposób istotny rozwinęła się wymiana handlowa z Włochami, W. Brytanią, NRF, Francją i Japonią. Łącznie wymiana towarowa między ZSRR a krajami kapitalistycznymi wzrosła w ciągu ostatnich pięciu lat przeszło dwukrotnie.

W sposób istotny rozwinęła się wymiana handlowa z Włochami, W. Brytanią, NRF, Francją i Japonią. Łącznie wymiana towarowa między ZSRR a krajami kapitalistycznymi wzrosła w ciągu ostatnich pięciu lat przeszło dwukrotnie.

W sposób istotny rozwinęła się wymiana handlowa z Włochami, W. Brytanią, NRF, Francją i Japonią. Łącznie wymiana towarowa między ZSRR a krajami kapitalistycznymi wzrosła w ciągu ostatnich pięciu lat przeszło dwukrotnie.

W sposób istotny rozwinęła się wymiana handlowa z Włochami, W. Brytanią, NRF, Francją i Japonią. Łącznie wymiana towarowa między ZSRR a krajami kapitalistycznymi wzrosła w ciągu ostatnich pięciu lat przeszło dwukrotnie.

W sposób istotny rozwinęła się wymiana handlowa z Włochami, W. Brytanią, NRF, Francją i Japonią. Łącznie wymiana towarowa między ZSRR a krajami kapitalistycznymi wzrosła w ciągu ostatnich pięciu lat przeszło dwukrotnie.

W sposób istotny rozwinęła się wymiana handlowa z Włochami, W. Brytanią, NRF, Francją i Japonią. Łącznie wymiana towarowa między ZSRR a krajami kapitalistycznymi wzrosła w ciągu ostatnich pięciu lat przeszło dwukrotnie.

W sposób istotny rozwinęła się wymiana handlowa z Włochami, W. Brytanią, NRF, Francją i Japonią. Łącznie wymiana towarowa między ZSRR a krajami kapitalistycznymi wzrosła w ciągu ostatnich pięciu lat przeszło dwukrotnie.

W sposób istotny rozwinęła się wymiana handlowa z Włochami, W. Brytanią, NRF, Francją i Japonią. Łącznie wymiana towarowa między ZSRR a krajami kapitalistycznymi wzrosła w ciągu ostatnich pięciu lat przeszło dwukrotnie.

W sposób istotny rozwinęła się wymiana handlowa z Włochami, W. Brytanią, NRF, Francją i Japonią. Łącznie wymiana towarowa między ZSRR a krajami kapitalistycznymi wzrosła w ciągu ostatnich pięciu lat przeszło dwukrotnie.

W sposób istotny rozwinęła się wymiana handlowa z Włochami, W. Brytanią, NRF, Francją i Japonią. Łącznie wymiana towarowa między ZSRR a krajami kapitalistycznymi wzrosła w ciągu ostatnich pięciu lat przeszło dwukrotnie.

W sposób istotny rozwinęła się wymiana handlowa z Włochami, W. Brytanią, NRF, Francją i Japonią. Łącznie wymiana towarowa między ZSRR a krajami kapitalistycznymi wzrosła w ciągu ostatnich pięciu lat przeszło dwukrotnie.



Po Bermudach izolacja Francji

Paryskie echa spotkania Kennedy-Macmillan

PARYŻ (PAP) — „Po rozmowach bermudzkich — izolacja Francji” — oto dwa charakterystyczne tytuły dzienników — „Combat” i „Aurore” wskazujące na wnioski, jakie prasa francuska wysnuła z rozmów między Kennedy’em a Macmillanem.

„Od trzech lat generał de Gaulle stara się przekształcić „tandem” anglo-amerykański w „triumwirat” amerykańsko-francusko-brytyjski. Stanowisko Francji w kwestii Berlina sprawdziło te wysiłki do zera. Nie ulega wątpliwości, że konferencja na Bermudach oznacza odnowę „specjalnych stosunków” między Londynem a Waszyngtonem. Te dwa kraje są teraz „upoważnione” do nawiązania kontaktów z Moskwą. Macmillan postara się uzyskać w tej sprawie zgodę Adenauera w dniu 9 stycznia.

„Bońskie koła polityczne obawiają się, że zostaną izolowane nie tylko od pozostałych Amerykanów i Brytyjczyków, ale także od tego, co robi Bonn. Paryscy komentatorzy nie wykluczają, że Adenauer będzie musiał pod wspólnym naciskiem Waszyngtonu i Londynu ustąpić ze swego nieprzejednanego stanowiska. Byłoby to ciężką porażką dla polityki Pałacu Elizejskiego, dla którego ścisły sojusz z Bonn jest ośrodkiem presji w kierunku zmiany tandemu anglo-amerykańskiego w NATO na triumwirat z udziałem Francji.

„Bońskie koła polityczne obawiają się, że zostaną izolowane nie tylko od pozostałych Amerykanów i Brytyjczyków, ale także od tego, co robi Bonn. Paryscy komentatorzy nie wykluczają, że Adenauer będzie musiał pod wspólnym naciskiem Waszyngtonu i Londynu ustąpić ze swego nieprzejednanego stanowiska. Byłoby to ciężką porażką dla polityki Pałacu Elizejskiego, dla którego ścisły sojusz z Bonn jest ośrodkiem presji w kierunku zmiany tandemu anglo-amerykańskiego w NATO na triumwirat z udziałem Francji.

„Bońskie koła polityczne obawiają się, że zostaną izolowane nie tylko od pozostałych Amerykanów i Brytyjczyków, ale także od tego, co robi Bonn. Paryscy komentatorzy nie wykluczają, że Adenauer będzie musiał pod wspólnym naciskiem Waszyngtonu i Londynu ustąpić ze swego nieprzejednanego stanowiska. Byłoby to ciężką porażką dla polityki Pałacu Elizejskiego, dla którego ścisły sojusz z Bonn jest ośrodkiem presji w kierunku zmiany tandemu anglo-amerykańskiego w NATO na triumwirat z udziałem Francji.

„Bońskie koła polityczne obawiają się, że zostaną izolowane nie tylko od pozostałych Amerykanów i Brytyjczyków, ale także od tego, co robi Bonn. Paryscy komentatorzy nie wykluczają, że Adenauer będzie musiał pod wspólnym naciskiem Waszyngtonu i Londynu ustąpić ze swego nieprzejednanego stanowiska. Byłoby to ciężką porażką dla polityki Pałacu Elizejskiego, dla którego ścisły sojusz z Bonn jest ośrodkiem presji w kierunku zmiany tandemu anglo-amerykańskiego w NATO na triumwirat z udziałem Francji.

„Bońskie koła polityczne obawiają się, że zostaną izolowane nie tylko od pozostałych Amerykanów i Brytyjczyków, ale także od tego, co robi Bonn. Paryscy komentatorzy nie wykluczają, że Adenauer będzie musiał pod wspólnym naciskiem Waszyngtonu i Londynu ustąpić ze swego nieprzejednanego stanowiska. Byłoby to ciężką porażką dla polityki Pałacu Elizejskiego, dla którego ścisły sojusz z Bonn jest ośrodkiem presji w kierunku zmiany tandemu anglo-amerykańskiego w NATO na triumwirat z udziałem Francji.

„Bońskie koła polityczne obawiają się, że zostaną izolowane nie tylko od pozostałych Amerykanów i Brytyjczyków, ale także od tego, co robi Bonn. Paryscy komentatorzy nie wykluczają, że Adenauer będzie musiał pod wspólnym naciskiem Waszyngtonu i Londynu ustąpić ze swego nieprzejednanego stanowiska. Byłoby to ciężką porażką dla polityki Pałacu Elizejskiego, dla którego ścisły sojusz z Bonn jest ośrodkiem presji w kierunku zmiany tandemu anglo-amerykańskiego w NATO na triumwirat z udziałem Francji.

„Bońskie koła polityczne obawiają się, że zostaną izolowane nie tylko od pozostałych Amerykanów i Brytyjczyków, ale także od tego, co robi Bonn. Paryscy komentatorzy nie wykluczają, że Adenauer będzie musiał pod wspólnym naciskiem Waszyngtonu i Londynu ustąpić ze swego nieprzejednanego stanowiska. Byłoby to ciężką porażką dla polityki Pałacu Elizejskiego, dla którego ścisły sojusz z Bonn jest ośrodkiem presji w kierunku zmiany tandemu anglo-amerykańskiego w NATO na triumwirat z udziałem Francji.

„Bońskie koła polityczne obawiają się, że zostaną izolowane nie tylko od pozostałych Amerykanów i Brytyjczyków, ale także od tego, co robi Bonn. Paryscy komentatorzy nie wykluczają, że Adenauer będzie musiał pod wspólnym naciskiem Waszyngtonu i Londynu ustąpić ze swego nieprzejednanego stanowiska. Byłoby to ciężką porażką dla polityki Pałacu Elizejskiego, dla którego ścisły sojusz z Bonn jest ośrodkiem presji w kierunku zmiany tandemu anglo-amerykańskiego w NATO na triumwirat z udziałem Francji.

„Bońskie koła polityczne obawiają się, że zostaną izolowane nie tylko od pozostałych Amerykanów i Brytyjczyków, ale także od tego, co robi Bonn. Paryscy komentatorzy nie wykluczają, że Adenauer będzie musiał pod wspólnym naciskiem Waszyngtonu i Londynu ustąpić ze swego nieprzejednanego stanowiska. Byłoby to ciężką porażką dla polityki Pałacu Elizejskiego, dla którego ścisły sojusz z Bonn jest ośrodkiem presji w kierunku zmiany tandemu anglo-amerykańskiego w NATO na triumwirat z udziałem Francji.

„Bońskie koła polityczne obawiają się, że zostaną izolowane nie tylko od pozostałych Amerykanów i Brytyjczyków, ale także od tego, co robi Bonn. Paryscy komentatorzy nie wykluczają, że Adenauer będzie musiał pod wspólnym naciskiem Waszyngtonu i Londynu ustąpić ze swego nieprzejednanego stanowiska. Byłoby to ciężką porażką dla polityki Pałacu Elizejskiego, dla którego ścisły sojusz z Bonn jest ośrodkiem presji w kierunku zmiany tandemu anglo-amerykańskiego w NATO na triumwirat z udziałem Francji.

„Bońskie koła polityczne obawiają się, że zostaną izolowane nie tylko od pozostałych Amerykanów i Brytyjczyków, ale także od tego, co robi Bonn. Paryscy komentatorzy nie wykluczają, że Adenauer będzie musiał pod wspólnym naciskiem Waszyngtonu i Londynu ustąpić ze swego nieprzejednanego stanowiska. Byłoby to ciężką porażką dla polityki Pałacu Elizejskiego, dla którego ścisły sojusz z Bonn jest ośrodkiem presji w kierunku zmiany tandemu anglo-amerykańskiego w NATO na triumwirat z udziałem Francji.

„Bońskie koła polityczne obawiają się, że zostaną izolowane nie tylko od pozostałych Amerykanów i Brytyjczyków, ale także od tego, co robi Bonn. Paryscy komentatorzy nie wykluczają, że Adenauer będzie musiał pod wspólnym naciskiem Waszyngtonu i Londynu ustąpić ze swego nieprzejednanego stanowiska. Byłoby to ciężką porażką dla polityki Pałacu Elizejskiego, dla którego ścisły sojusz z Bonn jest ośrodkiem presji w kierunku zmiany tandemu anglo-amerykańskiego w NATO na triumwirat z udziałem Francji.

„Bońskie koła polityczne obawiają się, że zostaną izolowane nie tylko od pozostałych Amerykanów i Brytyjczyków, ale także od tego, co robi Bonn. Paryscy komentatorzy nie wykluczają, że Adenauer będzie musiał pod wspólnym naciskiem Waszyngtonu i Londynu ustąpić ze swego nieprzejednanego stanowiska. Byłoby to ciężką porażką dla polityki Pałacu Elizejskiego, dla którego ścisły sojusz z Bonn jest ośrodkiem presji w kierunku zmiany tandemu anglo-amerykańskiego w NATO na triumwirat z udziałem Francji.

„Bońskie koła polityczne obawiają się, że zostaną izolowane nie tylko od pozostałych Amerykanów i Brytyjczyków, ale także od tego, co robi Bonn. Paryscy komentatorzy nie wykluczają, że Adenauer będzie musiał pod wspólnym naciskiem Waszyngtonu i Londynu ustąpić ze swego nieprzejednanego stanowiska. Byłoby to ciężką porażką dla polityki Pałacu Elizejskiego, dla którego ścisły sojusz z Bonn jest ośrodkiem presji w kierunku zmiany tandemu anglo-amerykańskiego w NATO na triumwirat z udziałem Francji.

„Bońskie koła polityczne obawiają się, że zostaną izolowane nie tylko od pozostałych Amerykanów i Brytyjczyków, ale także od tego, co robi Bonn. Paryscy komentatorzy nie wykluczają, że Adenauer będzie musiał pod wspólnym naciskiem Waszyngtonu i Londynu ustąpić ze swego nieprzejednanego stanowiska. Byłoby to ciężką porażką dla polityki Pałacu Elizejskiego, dla którego ścisły sojusz z Bonn jest ośrodkiem presji w kierunku zmiany tandemu anglo-amerykańskiego w NATO na triumwirat z udziałem Francji.

„Bońskie koła polityczne obawiają się, że zostaną izolowane nie tylko od pozostałych Amerykanów i Brytyjczyków, ale także od tego, co robi Bonn. Paryscy komentatorzy nie wykluczają, że Adenauer będzie musiał pod wspólnym naciskiem Waszyngtonu i Londynu ustąpić ze swego nieprzejednanego stanowiska. Byłoby to ciężką porażką dla polityki Pałacu Elizejskiego, dla którego ścisły sojusz z Bonn jest ośrodkiem presji w kierunku zmiany tandemu anglo-amerykańskiego w NATO na triumwirat z udziałem Francji.

„Bońskie koła polityczne obawiają się, że zostaną izolowane nie tylko od pozostałych Amerykanów i Brytyjczyków, ale także od tego, co robi Bonn. Paryscy komentatorzy nie wykluczają, że Adenauer będzie musiał pod wspólnym naciskiem Waszyngtonu i Londynu ustąpić ze swego nieprzejednanego stanowiska. Byłoby to ciężką porażką dla polityki Pałacu Elizejskiego, dla którego ścisły sojusz z Bonn jest ośrodkiem presji w kierunku zmiany tandemu anglo-amerykańskiego w NATO na triumwirat z udziałem Francji.

„Bońskie koła polityczne obawiają się, że zostaną izolowane nie tylko od pozostałych Amerykanów i Brytyjczyków, ale także od tego, co robi Bonn. Paryscy komentatorzy nie wykluczają, że Adenauer będzie musiał pod wspólnym naciskiem Waszyngtonu i Londynu ustąpić ze swego nieprzejednanego stanowiska. Byłoby to ciężką porażką dla polityki Pałacu Elizejskiego, dla którego ścisły sojusz z Bonn jest ośrodkiem presji w kierunku zmiany tandemu anglo-amerykańskiego w NATO na triumwirat z udziałem Francji.

„Bońskie koła polityczne obawiają się, że zostaną izolowane nie tylko od pozostałych Amerykanów i Brytyjczyków, ale także od tego, co robi Bonn. Paryscy komentatorzy nie wykluczają, że Adenauer będzie musiał pod wspólnym naciskiem Waszyngtonu i Londynu ustąpić ze swego nieprzejednanego stanowiska. Byłoby to ciężką porażką dla polityki Pałacu Elizejskiego, dla którego ścisły sojusz z Bonn jest ośrodkiem presji w kierunku zmiany tandemu anglo-amerykańskiego w NATO na triumwirat z udziałem Francji.

„Bońskie koła polityczne obawiają się, że zostaną izolowane nie tylko od pozostałych Amerykanów i Brytyjczyków, ale także od tego, co robi Bonn. Paryscy komentatorzy nie wykluczają, że Adenauer będzie musiał pod wspólnym naciskiem Waszyngtonu i Londynu ustąpić ze swego nieprzejednanego stanowiska. Byłoby to ciężką porażką dla polityki Pałacu Elizejskiego, dla którego ścisły sojusz z Bonn jest ośrodkiem presji w kierunku zmiany tandemu anglo-amerykańskiego w NATO na triumwirat z udziałem Francji.

„Bońskie koła polityczne obawiają się, że zostaną izolowane nie tylko od pozostałych Amerykanów i Brytyjczyków, ale także od tego, co robi Bonn. Paryscy komentatorzy nie wykluczają, że Adenauer będzie musiał pod wspólnym naciskiem Waszyngtonu i Londynu ustąpić ze swego nieprzejednanego stanowiska. Byłoby to ciężką porażką dla polityki Pałacu Elizejskiego, dla którego ścisły sojusz z Bonn jest ośrodkiem presji w kierunku zmiany tandemu anglo-amerykańskiego w NATO na triumwirat z udziałem Francji.

„Bońskie koła polityczne obawiają się, że zostaną izolowane nie tylko od pozostałych Amerykanów i Brytyjczyków, ale także od tego, co robi Bonn. Paryscy komentatorzy nie wykluczają, że Adenauer będzie musiał pod wspólnym naciskiem Waszyngtonu i Londynu ustąpić ze swego nieprzejednanego stanowiska. Byłoby to ciężką porażką dla polityki Pałacu Elizejskiego, dla którego ścisły sojusz z Bonn jest ośrodkiem presji w kierunku zmiany tandemu anglo-amerykańskiego w NATO na triumwirat z udziałem Francji.



Podczas naukowo-technicznej konferencji w Prokopiewsku (ZSRR) poświęconej wymianie doświadczalnej w dziedzinie wydobycia węgla, delegacja polska zwiedziła kopalnię „Tom-Uskajska 1-2”.

Polishkich górników oprowadzał główny inżynier B. P. Kalugin (z prawej).

Fot. C.A.F.

Bonn woli „kontakty” od rokowań

„Bońskie koła rządowe — pisze dziennik „Muencher Merkur” — na marginesie spotkania na Bermudach — pragnie nie dopuścić do tego, by zachodnie sondowania w Moskwie nie przekształciły się w formalne rokowania.”

„Bońskie koła rządowe — pisze dziennik „Muencher Merkur” — na marginesie spotkania na Bermudach — pragnie nie dopuścić do tego, by zachodnie sondowania w Moskwie nie przekształciły się w formalne rokowania.”

„Bońskie koła rządowe — pisze dziennik „Muencher Merkur” — na marginesie spotkania na Bermudach — pragnie nie dopuścić do tego, by zachodnie sondowania w Moskwie nie przekształciły się w formalne rokowania.”

„Bońskie koła rządowe — pisze dziennik „Muencher Merkur” — na marginesie spotkania na Bermudach — pragnie nie dopuścić do tego, by zachodnie sondowania w Moskwie nie przekształciły się w formalne rokowania.”

„Bońskie koła rządowe — pisze dziennik „Muencher Merkur” — na marginesie spotkania na Bermudach — pragnie nie dopuścić do tego, by zachodnie sondowania w Moskwie nie przekształciły się w formalne rokowania.”

„Bońskie koła rządowe — pisze dziennik „Muencher Merkur” — na marginesie spotkania na Bermudach — pragnie nie dopuścić do tego, by zachodnie sondowania w Moskwie nie przekształciły się w formalne rokowania.”

„Bońskie koła rządowe — pisze dziennik „Muencher Merkur” — na marginesie spotkania na Bermudach — pragnie nie dopuścić do tego, by zachodnie sondowania w Moskwie nie przekształciły się w formalne rokowania.”

„Bońskie koła rządowe — pisze dziennik „Muencher Merkur” — na marginesie spotkania na Bermudach — pragnie nie dopuścić do tego, by zachodnie sondowania w Moskwie nie przekształciły się w formalne rokowania.”

„Bońskie koła rządowe — pisze dziennik „Muencher Merkur” — na marginesie spotkania na Bermudach — pragnie nie dopuścić do tego, by zachodnie sondowania w Moskwie nie przekształciły się w formalne rokowania.”

„Bońskie koła rządowe — pisze dziennik „Muencher Merkur” — na marginesie spotkania na Bermudach — pragnie nie dopuścić do tego, by zachodnie sondowania w Moskwie nie przekształciły się w formalne rokowania.”

„Bońskie koła rządowe — pisze dziennik „Muencher Merkur” — na marginesie spotkania na Bermudach — pragnie nie dopuścić do tego, by zachodnie sondowania w Moskwie nie przekształciły się w formalne rokowania.”

„Bońskie koła rządowe — pisze dziennik „Muencher Merkur” — na marginesie spotkania na Bermudach — pragnie nie dopuścić do tego, by zachodnie sondowania w Moskwie nie przekształciły się w formalne rokowania.”

„Bońskie koła rządowe — pisze dziennik „Muencher Merkur” — na marginesie spotkania na Bermudach — pragnie nie dopuścić do tego, by zachodnie sondowania w Moskwie nie przekształciły się w formalne rokowania.”

„Bońskie koła rządowe — pisze dziennik „Muencher Merkur” — na marginesie spotkania na Bermudach — pragnie nie dopuścić do tego, by zachodnie sondowania w Moskwie nie przekształciły się w formalne rokowania.”

„Bońskie koła rządowe — pisze dziennik „Muencher Merkur” — na marginesie spotkania na Bermudach — pragnie nie dopuścić do tego, by zachodnie sondowania w Moskwie nie przekształciły się w formalne rokowania.”

„Bońskie koła rządowe — pisze dziennik „Muencher Merkur” — na marginesie spotkania na Bermudach — pragnie nie dopuścić do tego, by zachodnie sondowania w Moskwie nie przekształciły się w formalne rokowania.”

„Bońskie koła rządowe — pisze dziennik „Muencher Merkur” — na marginesie spotkania na Bermudach — pragnie nie dopuścić do tego, by zachodnie sondowania w Moskwie nie przekształciły się w formalne rokowania.”

„Bońskie koła rządowe — pisze dziennik „Muencher Merkur” — na marginesie spotkania na Bermudach — pragnie nie dopuścić do tego, by zachodnie sondowania w Moskwie nie przekształciły się w formalne rokowania.”

„Bońskie koła rządowe — pisze dziennik „Muencher Merkur” — na marginesie spotkania na Bermudach — pragnie nie dopuścić do tego, by zachodnie sondowania w Moskwie nie przekształciły się w formalne rokowania.”

„Bońskie koła rządowe — pisze dziennik „Muencher Merkur” — na marginesie spotkania na Bermudach — pragnie nie dopuścić do tego, by zachodnie sondowania w Moskwie nie przekształciły się w formalne rokowania.”

„Bońskie koła rządowe — pisze dziennik „Muencher Merkur” — na marginesie spotkania na Bermudach — pragnie nie dopuścić do tego, by zachodnie sondowania w Moskwie nie przekształciły się w formalne rokowania.”

„Bońskie koła rządowe — pisze dziennik „Muencher Merkur” — na marginesie spotkania na Bermudach — pragnie nie dopuścić do tego, by zachodnie sondowania w Moskwie nie przekształciły się w formalne rokowania.”



Wojnar broni tytułu mistrza świata

Krynica przeżyje znów wielkie dni

W cieniu wielkiego FIS-u, perła polskich uzdrowisk — Krynica, przygotowuje się do ważnej sportowej imprezy, saneczkowych mistrzostw świata. Czasy pozostało już niewiele. Mistrzostwa odbędą się w dniach od 9 do 11 lutego. Nic więc dziwnego, że w mieście panuje gorączkowy nastrój. Działacze sportowi i ojcowie miasta wkładają wiele wysiłku, aby Krynica była jak najbardziej atrakcyjna, aby mistrzostwa przebiegły jak najsprawniej. W tej chwili trwają prace wykonawcze przy torze saneczkowym na Górze Parkowej. Zakładane zostaje oświetlenie, przystąpiono także do obładzania toru. Według oceny fachowców, tor na Górze Parkowej po zakończeniu kosmetyki będzie jednym z najładniejszych obiektów tego typu na świecie.

Do Krynicy wybiera się elita saneczkarzy z 17 państw: Austrii, NRF, NRF, Czechosłowacji, Szwajcarii, Włoch, Francji, Anglii, Jugosławii, Belgii, Holandii, Norwegii, Szwecji, Lichtensteinu, Grecji, USA i Argentyny. Polacy będą mieli na pewno trudne zadanie obronienia czołowej lokaty, jaką zajmują w saneczkarstwie światowym. Jerzy Wojnar bronił tytułu mistrza świata w jednynkach, który zdobył w Girenbadzie w Szwajcarii. Własny, dobrze znany tor, na którym podczas poprzednich mistrzostw świata, jakie odbyły się w Krynicy, odnieśliśmy tyle sukcesów, może spowodować, że Polacy wyprzedzą się niebezpieczniejszymi, towarzyszącymi zawsze przy wielkich zawodach. So-

lidny trening, brawura i wspaniała walka na torze, która cechuje zawsze Polaków, może dopełnić reszty.

Krynica przeżywać będzie wielkie dni. Nie obce jej były już wielkie imprezy sportowe. Do tej przygotowanie się jednak niezwykle pracowicie. Rozpracowano już szczegółowo wszystkie kwestie organizacyjne i sportowe mistrzostw. Obecnie robi się wszystko, aby zagraniczni goście sportowcy i polscy turyści czuli się w Krynicy jak najlepiej. Aby wywieźli stąd miłe wspomnienia i wrażenia.

Saneczkarze już trenują

Kadra narodowa rozpocznie już przygotowania do VII mistrzostw świata w saneczkach, które odbędą się w Krynicy. Czołwarka zawodników przebywa obecnie w Karpaczu, 10 stycznia rozegrane zostaną tu pierwsze ogólnopolskie zawody o puchar „Śnieżki”.

W styczniu kalendarz imprez jest wypełniony do maksimum. 13 i 14 stycznia na torze w Karpaczu odbędą się zawody o puchar GKKFPT. Następnie kadra przeniesie się na treningi do Krynicy. 20 i 21 stycznia czołwarka walcząca będzie o puchar naszej Lokacji. W tym samym czasie odbędą się w Mikuszowicach mistrzostwa Polski juniorów. Po czym najlepsi wyjadą na mistrzostwa Europy do austriackiej miejscowości Bad Aussee.

Seniorzy 23 stycznia walczyć będą o puchar Loteczki. 27 i 28 stycznia odbędą się mistrzostwa Polski.

Seniorzy 23 stycznia walczyć będą o puchar Loteczki. 27 i 28 stycznia odbędą się mistrzostwa Polski.

W Berlinie omawiano szczegóły XV jubileuszowego Wyścigu Pokoju

W Berlinie odbyło się posiedzenie komitetu organizacyjnego Wyścigu Pokoju. Obecnymi członkami byli XV jubileuszowej imprezie redakcji „Trybuny Ludu”, „Neues Deutschland” i „Ruhede Prava”.

„Neues Deutschland” i „Ruhede Prava”, jak również wyścigom w późniejszych latach.

Zarówno trasa jak termin wyścigu w 1962 r. nie uległy żadnym zmianom. Wyścig odbędzie się w dniach 2-17 marca i prowadzić będzie z Berlina przez Pragę do Warszawy.

Pewną innowację wprowadzono w obsadzie komisji sędziowskiej. Obok przedstawicieli Polski, Czechosłowacji i NRF, do komisji postanowiono zaprosić przedstawicieli trzech innych krajów. Ponadto uzgodniono, że specjalna komisja zmieni nieco regulamin wyścigu w celu większego sprecyzowania przepisów dotyczących poruszania się ko-

lumnymi samochodami, finiszu na stadionach oraz kar wymierzanych zawodnikom za różnego rodzaju przewinienia.

Począwszy od 1963 r. termin wyścigu zostanie nieco przesunięty. Impreza ta będzie się rozpoczynała w dniach 8-10 maja, przez co zawodnicy będą mogli lepiej się do niej przygotować i uniknąć chłódów występujących często w pierwszej dekadzie maja.

Przesunięcie terminu Wyścigu Pokoju na jeszcze późniejszy termin nie może być brane pod uwagę ze względu na to, że impreza ta wówczas kolidowałaby z innymi tradycyjnymi wyścigami, mającymi od lat swoje stałe miejsce w międzynarodowym kalendarzu UCI, jak wyścig dookoła Wielkiej Brytanii, Tour de l’Avenir, wyścig dookoła Jugosławii, wyścig dookoła Australii czy mistrzostwa świata.

Sport przywraca zdrowie

Sport już od dawna jest ogromną pomocą dla lekarzy, szczególnie w procesie rehabilitacji. Pionierami wykorzystania sportu w studium medycznym byli Anglicy. Jednak stworzenie specjalistów dla tego celu na wyższych uczelniach wychowania fizycznego zapoczątkowano w Polsce. Fachowców w tym zakresie nie przekształciły się w formalne rokowania.

Na czole specjalnego sztabu stał generał Ahmad Jani, a w jego skład weszli poza tym generał lotnictwa Wirjospastro, pułkownik marynarki Subono i Sutjipto.

I dąc, wspierał się ciężko na lasce, kulął. Miał dobre po czerdziescie. Mówił krótko, rzeczowo. Jest inwalidą wojennym, porażonym ciężko paralizem. Otrzymał 400 zł renty. Mieszka w Bytomiu z żoną i dwójkiem dzieci. Pracuje jako portier. Zarabia około 800 zł.

— A co z gospodarstwem? — Kierownik Wydziału Finansowego PRN w Miechowie zaglądnął do dokumentów. — Wasza żona ma 7,75 ha ziemi. Obciążenia rosną z każdym rokiem. Zadłużenie wobec Wydziału Finansowego przekroczyło 80 tys. zł. Taki stan nie może trwać w nieskończoność.

— To prawda. Ale ja od czasu choroby nie nadaję się już do prowadzenia gospodarstwa — odpowiedział bezradnie przybyły.

— Jakże widziacie wyjście? — Chciałbym ziemię zachować dla dzieci. Niechby miały pamiętkę po matce. Teraz grunt użytkują ludzie.

— Ile lat mają dzieci? — Dwanaście i czternaście...

Z takich rozmów i spotkań wyłania się w obraz niezwykle skomplikowanego problemu gospodarstw podupadłych, zaniedbanych. Przykładów — setki. Z jed-

— koń, krowa. Zabudowana wałą się. Przysłowiowy brud, rdza i ubóstwo.

W Marcinkowicach na 4,60 ha ziemi gospodaruje samotny stary człowiek (67 lat). Trudno — niezadny, niedołężny. Gospodarstwo obciążone splatami rodzinnymi znajduje się w stanie kompletnego zaniedbania.

Ulina Mała. Gospodarstwo 3,93 ha. Właściciel, nieuleczalnie chory (67 lat). Żona niezdolna do pracy. Dwoje nieletnich dzieci. Cały dobytek stanowi krowa i 10 kur.

Biskupiec. Gospodarz w wieku 65 lat. Sam. Niezdolny do pracy. Ma 2,24 ha. Inwentarza żywego nie posiada. Jeden syn przeniósł się do sąsiedniej wsi, do żony. Drugi pracuje w mieście. Dom i stodoła ważą się. Przyznawano wszelkie możliwe ulgi. Aktualne zadłużenia sięgają 22 tys. zł.

4,68 ha ziemi, przeważnie grunt I klasy. Właściciel, mężczyzna w sile wieku, pracuje poza wsią zarabiając około 800 zł. Żona ma 33 lat, siedmioro dzieci w wieku do lat 16. Inwentarz — koń, krowa, dwa warchaki (stan na dzień 1 sierpnia). Gospodarstwo zaniedbane. Przykład z Goszczy.

Prandocin Ily. Gospodarstwo 5,05 ha. Jeden koń, jedna krowa, dwie kury. Wszystko „na głowie” 59-letniej kobiety, która ma do pomocy synowa. Syn pracuje w Nowej Hucie zarabiając około 1.600 zł miesięcznie. Opinia aktywny gromadzki: „Matka z synową pracują na gospodarstwie. A syn, który powinien pracować na roli, pracuje w przemyśle w Nowej Hucie. Gospodarka całkowicie zaniedbana i nie wiadomo kto właściwie gospodarzy...”

darstw podupadłych i potrzebne do tego środki.

Pomoc, ale jaka? Najłatwiej byłoby propozycją przejęcia gospodarstw zaniedbanych w przymusuwe zagospodarowanie. — Gdyby nie to, że za każdym trzema czy czterema hektarami stoi człowiek, często zniechęcający tragedie, dla którego ten kawałek ziemi, przedmiot zgryzoty i udreżenia, jest równocześnie podstawą, niezadko bardzo nędznej, egzystencji. Trzeba więc szukać różnych rozwiązań rozpatrując każdy przypadek indywidualnie. Nie ulega wątpliwości, że nie może zabraknąć pomocy dla gospodarstw mających szansę wydobycia się z tarapatów i jankies perspektywy na przyszłość. Natomiast wszystkim tym, dla których ziemia i związane z nią kłopoty stały się prawdziwym utrapieniem, nie mogą sobie poradzić, trzeba pomóc w inny sposób — poprzez zmianę użytkownika. I na pewno nie jeden z tych starych zmęczonych życiem ludzi chętnie zrezygnuje z tytułu właściciela w zamian za zapewnienie mu renty i minimum egzystencji. Dlatego tak bardzo potrzebne są zarządzenia, określające możliwość przejmowania nieruchomości przez państwo z równoczesnym zapewnieniem zapotrzebowania emerytalnego dotychczasowym użytkownikom.

A w ogóle problem gospodarstw podupadłych, nabierających szczególnego znaczenia w świetle uchwał IX Plenum długo jeszcze będzie musiał zaprzętać uwagę osób odpowiedzialnych za sprawy rolnictwa w województwie, w powiatach i gromadach.

Ten drażliwy problem ludzi... produkcyj.

Zbigniew GUZOWSKI

nego tylko pow. miechowskiego...

Przykład ze wsi Krasieniec. Gospodarstwo 4 ha. Stara matka niezdolna do pracy. Dwoje synów umysłowo chorych. Jeden na leczeniu. Drugi bląka się po wsi. Robić nie ma kto. Jedyny inwentarz

— Zdajemy sobie z tego sprawę — mówił I sekretarz KP tow. A. Tabiś. — Po skompletowaniu wszystkich materiałów zamierzamy dokładnie określić rodzaj pomocy dla gospodarstw podupadłych, badając sytuację materialną tych z zasady najbardziej zadłużonych wobec państwa poddanków. Podejmując się decyzyje o ulgach, niektórzy umarza zaległości itp. Siłą rzeczy jednak przyszłość gospodarstw podupadłych, ewentualna dla nich pomoc pozostaje dla Wydziału Finansowego sprawą marginalną. Tymczasem 3.000 ha ziemi urodzajnej ziemi miechowskiej to nie bagatela. W warunkach tego powiatu, gdzie przeciętna wydajność z czterech podstawowych zbóż wynosi 21 q z jednego ha, należyte wykorzystanie takiego arealu oznacza możliwość uzyskania dodatkowej potężnej ilości ziarna, nie mniejszej od tej jaką dostarczają rolnicy całego powiatu na potrzeby obowiązkowych dostaw!

— Zdajemy sobie z tego sprawę — mówił I sekretarz KP tow. A. Tabiś. — Po skompletowaniu wszystkich materiałów zamierzamy dokładnie określić rodzaj pomocy dla gospodarstw podupadłych, badając sytuację materialną tych z zasady najbardziej zadłużonych wobec państwa poddanków. Podejmując się decyzyje o ulgach, niektórzy umarza zaległości itp. Siłą rzeczy jednak przyszłość gospodarstw podupadłych, ewentualna dla nich pomoc pozostaje dla Wydziału Finansowego sprawą marginalną. Tymczasem 3.000 ha ziemi urodzajnej ziemi miechowskiej to nie bagatela. W warunkach tego powiatu, gdzie przeciętna wydajność z czterech podstawowych zbóż wynosi 21 q z jednego ha, należyte wykorzystanie takiego arealu oznacza możliwość uzyskania dodatkowej potężnej ilości ziarna, nie mniejszej od tej jaką dostarczają rolnicy całego powiatu na potrzeby obowiązkowych dostaw!



Państwowa Szkoła Pielęgniarska w Poznaniu jest najstarszą tego typu szkołą w Polsce. Szkoła przyjmuje kandydatki po maturze zapewniając bezpłatną naukę, mieszkanie w internacie i stypendium żywnościowe. Nauka trwa 2 lata. W roku 1962 szkoła uruchamia dodatkową klasę, w której nauka rozpocznie się 1 marca. Na zdjęciu: pokaz stosowania kroplówki dożylniej prowadzony przez instruktorkę Marię Smigiel.

CAF — fot. Radziszewski

Lewym uchem

MILUJ BLIŻNIEGO?

SZANOWNY PANIE REDAKTORZE!

Z niezamym zdziwieniem przeczytałem niedawno w jednym z pism artykuł, oburzający się na ks. biskupa L. Bernackiego o to, że podczas kazania w Gietrzwałdzie bardzo brzydko wyraża się o ludziach niewierzących — „tych bezbożniaków, tych ateistów, tych bluźniercach, tych pijakach” — jak ich, jednym tchem, określił.

Zastanawiamy się bowiem zupełnie obiektywnie i trzeźwo (to nie jest żadna aluzja), czy tego rodzaju oburzenie jest w ogóle uzasadnione?

Po pierwsze. Gdyby wspomniany biskup sam jeden stosował takie metody duszpasterskie, to ostatecznie, można by go palcami wytykać. Ale, jak mi wiadomo — i co Pan Redaktor na pewno potwierdzi — są to metody stosowane powszechnie i (co najuczelniej) z powodzeniem przez Kościół w walce z przeciwnikami politycznymi i ideologicznymi od kilkunastu stuleci. Więc i o co ten krzyk?

Po drugie. Możemy się zgodzić po cichu, że wiara nie jest czynnikiem decydującym o moralnym obliczu człowieka. Ze równie dobrze można spotkać ludzi uczciwych i prawych wśród niewierzących, jak nieuczciwych i niemoralnych wśród wierzących (bo co do kieliszka, to w tym względzie jedność kwitnie bardzo przykładnie). No, tak. Ale czyż można żądać od odpowiedzialnego przedstawiciela hierarchii kościelnej publicznego przyznania, że nie wierzący to tacy sami dobrzy ludzie, jak i wierni synowie Kościoła, i że wiara swoją drogą, a moralność swoją? Przecież tego rodzaju zrównanie prowadziłoby niedużożnaczenie do wniosku, że i bez wiary można być porządnym i uczciwym człowiekiem. A chyba zgodzi się Pan ze mną, Panie Redaktorze, że takie postawienie kwestii byłoby ze strony księdza biskupa bardzo poważnym, powiem nawet więcej — niewybaczalnym błądem taktycznym.

Być może, znajdują się i w naszych szeregach skrupulaci, którzy nie mając pojęcia o wymogach polityki, spytają z nieuczynnym oburzeniem: No, a prawda? Tym odpowiedź widać z całą surowością i z powołaniem się na najbardziej w Kościele miarodajne czynniki: „Prawdą jest to, co stuży Kościołowi”. A obowiązkiem wiernych wobec niewierzących jest „to o nich sądzić, co Kościół myśli”, jak nakazywał Jego Świątobliwość papież Leon XIII. Można sobie nawet żyć jak święci — jeśli jednak Kościół uważa ich „za bluźnierców, pijaków” i w ogóle, to nie ma dyskusji. Roma locuta, causa finita.

Ja sobie wprawdzie zdaję sprawę, że obywatele niewierzący mogli się poczuć dotknięci takim „wyróżnieniem” ich przez księdza biskupa, w dodatku ci, którzy należą do sekty aświatowców — dlatego też chciałbym się odwołać do ich świątobliwości politycznej; jeśli są obywatelami wyrobionymi politycznie, powinni wiedzieć, że polityka, to „ultima lex”. Ta zasada kierowaliśmy się przez z górą siedemnaście stuleci i, jak świadczy historia, dojrzymy na tym wychodzili. Nie widzę więc powodu, dla którego akurat dzisiaj mielibyśmy z niej zrezygnować. I to w dodatku z powodu takiej błahostki jak niezgodność z rzeczywistością!

W polemikach z naszym stanowiskiem, z watykańską racją stanu, zarzucą nam się niejednokrotnie, że nie bierzemy pod uwagę ewangelicznego nakazu miłości bliźniego. Muszę w tym miejscu stwierdzić, że takie zarzuty, to wyraźny dowód ignorancji naszych polemistów. Jak wiadomo, interpretacja poszczególnej sformułowań zawartych w Piśmie św. jest wyłącznym przywilejem Naczelniczego Urzędu Kościoła, a w myśl tej interpretacji, uzasadnionej i popartej stanowiskiem takich autorytetów, jak św. Augustyn, jak świątobliwy teolog kardynał Bellarmino, jak nasz złotousty kaznodzieja ks. P. Skarga i wielu innych — miłość bliźniego obowiązuje tylko w stosunku do katolików. To samo odnosi się do zasady tolerancji i wolności sumienia, które przysługują tylko Kościołowi, jak to wielokrotnie stwierdzał papież.

Nie wspomina tu o zawartej w Ewangelii zasadzie „miluj nieprzyjaciół swoje”, która na pewno jest jakąś interpolacją, jakąś heretycką ustawką. Zresztą, i tę kwestię rozwiązały pomyślnie nasi teolodzy i inkwizytorzy. Św. Augustyn, jako jeden z pierwszych uzasadnił teoretycznie, że przesładowanie heretyków jest rzeczą konieczną i miłą Bogu, a dla samych zwolenników herezji rzeczą niezmiernie pożyteczną. Ba, nawet zamordowanie heretyka (jak to później rozwinął kardynał Bellarmino w swym epokowym dziele „Disputationes de controversiis...”) jest w stosunku do niego dobrodzieństwem i aktem miłosierdzia, ponieważ gubiąc ciało, ratuje się przynajmniej jego duszę przed ogniem piekielnym.

Czyż można więc w świetle tych, i wielu jeszcze innych oficjalnych dokumentów, oburzać się na księdza biskupa o parę drobnych wyuzwisk?

Zresztą, chciałbym tu przypomnieć jeszcze to, co pisał (pod adresem konfederacji warszawskiej) ks. Piotr Skarca, a mianowicie, że kto nie zwalcza poglądów i postaw sprzecznych z poglądami i stanowiskiem Kościoła, ten przez swoją tolerancję sam się staje uczestnikiem i protektorem owych nieodpowiadających Kościołowi idei. Po drugie: w przyszłości składanej papieżowi przez nowo konsekrowanego biskupa jest wyraźnie zobowiązanie: „heretyków, schizmatyków i zbuntowanych przeciwko temu panu naszemu (tj. papieżowi) i jego następcom, o ile to będzie w mej mocy będą przesładował i tępił”.

Proszę więc powiedzieć, Panie Redaktorze, czy uważa Pan, że z powodu osób niewierzących (choćby, poutarzam, żyli przykładnie jak św. Franciszek z Asyżu) powinien ksiądz biskup iamać uroczyście przysięgę?

Ale i na tym jeszcze sprawę zakończyć nie można. Nie wolno nikomu zapominać, że jesteśmy Kościołem Włoczęcym. Skoro czarownie teraz nie ma (albo się sprytnie maskują) jak prasa, radio czy telewizja (o czym wspominał ks. bp Bernacki), wobec których egzorcyzm i woła święcena są bezskuteczne, wobec których egzorcyzm i schizmatykami zawiarymy pakt o nieagresji, a nawet Lutra uważamy za Ojca Kościoła przez duży „O” (O tempora, o mores!), to — z kim, u licha, będziemy walczyć, jak nie z niewierzącymi?

O czym donoszę, jak zwykłe

Podręczniki w nowej szacie

Apele w sprawie podniesienia jakości podręczników szkolnych nie pozostały bez echa. Już obecnie Państwowe Zakłady Wydawnicze Szkolnych przygotowują na rok szkolny 1962/63 wiele tytułów książek w nowej szacie — w lepszej oprawie, na lepszym papierze, z ładniejszymi ilustracjami. Dotyczy to przede wszystkim podręczników, które znajdują się w zreformowanej szkole, o treści zgodnej z nowymi koncepcjami programowymi.

W estetyczny i trwały sposób wydane będą podręczniki dla uczniów klasy II. Np. „Czytanka”, które dotąd wydawane były w miękkiej oprawie i źle zeszły, obecnie mają twardą okładkę, a do czarno-białych ilustracji dodano kolor. W podobny sposób wydano podręcznik do arytmetyki dla klas II i III. Podręcznik botaniki dla klasy V, wiadomości z zakresu higieny i zdrowia dla klasy XI, chemia dla klas VII i IX, wypisy dla klasy VII, podręcznik do nauki obcych języków i wiele książek pomocniczych, nie objętych zamkniętą sprzedażą, ukazały się w nowych ulepszeniach edycyjnych.

Po raz pierwszy w historii szkolnictwa dla dorosłych przygotowuje się odrębne podręczniki dla klas V, VI i VII, opracowane w specjalnym sposób, ułatwiający dalszym naukę przedmiotu.

Wrocławskie ulice w zimowej szacie

CAF — fot. Woloszczuk



W GÓRACH JEST PIĘKNIE... Kolejka na Kasprowy Wierch. CAF — fot. Olszewski

WIĘSCI ROLNICZE

TO SIĘ LICZY NA PLUS

Jesienią br. plan wymiany sąsiedniej przeliczył w woj. krakowskim został wykonany w 95 proc. przy ilościowym wzroście o około 300 ton, w stosunku do roku 1960. Plan wymiany sąsiedniej żyta, zrealizowano w 67 proc. (200 ton więcej). Wyniki te liczą się do osiągnięcia celów rolniczych w starszym roku.

JAK BYŁO Z OCHRONĄ ROŚLIN?

W br. w Krakowskim zorganizowano 897 brygad ochrony roślin, spośród których 516 rozwijało czynną działalność. Na rezultatach zaczęły niedostateczne jeszcze wyposażenie w sprzęt konno-motorowy. Kółka rolnicze dysponowały własnymi 116 opryskiwaczami konno-motorowymi i ciągnikowymi oraz 110 pulswypylami. Środków chemicznych zużyto o 30 proc. więcej niż w 1960 r.

JUŻ W PRZYSZŁYM ROKU

rolnicy otrzymają trzy nowe typy kombinów — dwa zbożowe i jeden buraczany. Prace konstrukcyjne w fabrykach — w Poznaniu, Płocku i Słupsku — są bardzo zaawansowane.

KOLOROWE BUTELKI NA MLEKO

W Szwecji przeprowadzono badania, które wykazały, że w mleku, dostarczanym do domu w butelkach ze szkła bezbarwnego, następuje częściowy rozkład kwa-

WIEŚCI ROLNICZE

BRak odpowiednich zabudowań gospodarczych i środków produkcji (w przypadku niektórych gospodarstw poparcelacyjnych), starość i samotność, brak rąk do pracy, wypadki losowe, nieudolność i niezaradność, rzadziej zła wola, oto najczęstsze przyczyny zaniedbań i upadku pokaznej liczby gospodarstw chłopskich. Ile ich jest?

W lipcu br. Komitet Powiatowy Partii w Miechowie, dla zorientowania się w rozmiarach zjawiska, polecił — poprzez komitety gromadzkie — opisać wszystkie gospodarstwa zaniedbane. Zajął się tym aktywnie — członkowie partii, sołtysi, wspólni z radami gromadzkimi. (Co najmniej dziwne, że w przedsięwzięciu nie uczestniczy służba rolna). Zgromadzono dotychczas 500 ankiet. I chociaż prace nie zostały jeszcze zakończone we wszystkich gromadach ocenia się, że liczba takich gospodarstw sięgnie tysiąca, a na-



Podręczniki w nowej szacie

Wrocławskie ulice w zimowej szacie

Władysław Machejek

MAŁA WOJNA

W POLSCE POŁUDNIOWEJ

PARTYJNIACY

Pod koniec 1941 r. spotykamy w pismkach „londyńskich” pierwsze alarmujące notki o próbach połączenia organizacji lewicowych. W Krakowie zachowały się wspomnienia o naradzie w połowie 1941 r. w mieszkaniu starego komunisty Fr. Szewczyka przy ul. Miodowej, na której byli obecni aktywiści „Polski Ludowej” i przedstawiciel „Sierpa i Młota” z Warszawy.

Niestety brak dokładniejszych szczegółów owego „dogadywania się”, świadkowie przewidziane zginęli. Musiało się coś takiego dziać w skali ogólnopolskiej i poszczególnych rejonów, skoro Komitet Obwodowy w Krakowie (powstał w pierwszych dniach lutego 1942 r.) prawie wraz z powstaniem objął zasięgiem swego działania całą Polskę południową — od Sano po Katowice i na północ po Pińczów i Sandomierskie. (Towarzysze śląscy z PPR sięgali przez Cieszyn aż po Trzynieć i Karwinę, mówili się o 2 tys. członków w tych rejonach.) Mam wrażenie, że główną rolę konstrukcyjną i koncepcyjną odegrała tu „Polska Ludowa”, tak ze względu na centralne swe — powiadziałbym — usytuowanie, jak i przede wszystkim — ze względu na zespół i wachlarz działaczy zgromadzonych pod tą nazwą. Zauważmy: znaleźli się tu standardowi przywódcy lewicy robotniczej, komuniści, jak: Szadkowski, Marchewczyk, Szewczyk, Dziwiak (w drugiej połowie 1941 r. dosłusznie Ziała, wdróżujący z ZSRR, działacz KPP i funkcjo-

nariusz KC), intelektualści i pisarze — komuniści Lewiński, Dziedzic, Zemanek, Burda, Topolnicki i stowarzyszeni z nimi od dawna „czerwoni liberalowie” (określenie endeckie!) Fik, Moskwińska, Walczak, a poza tym garść młodziarzy rozrzuconej po fabrykach i małych drukarniach. Jeśli dodamy do tego zestawu grupki chłopskich komunistów i ośrodków lewicowej młodzieży chłopskiej koło Charszycy, Pińczowa, Wieliczki, Pleszowa, N. Sącza, do których „Polska Ludowa” dotarła jeszcze przed powstaniem PPR, to bedziemy mieli jakby prawidłowy przekrój okupacyjnej i powojennej PPR, ma się rozumieć odpowiednio uwzględniając proporcje. Właściwie program „Polski Ludowej” — poza trochę mistycznie brzmiącą ideą sojuszu (w sensie federacji) narodowo-słowiackich w oparciu o socjalistyczny Związek Radziecki pokrywał się z przyszłym programem PPR, głosił np. powrót na prastawiańskie ziemie na zachodzie i północy oraz uspołecznienie produkcji przemysłowej. Nie mogło więc być jakichś poważniejszych sporów na temat oceny i rozwoju sytuacji, jako że przyszłego modelu ustrojowego „Polski” Nic więc dziwnego, że przekształcenie „Polski Ludowej” oraz organizacji, na które miała wpływ, nastąpiło niejako automatycznie z utrzymaniem dotychczasowej struktury i „obsady” personalnej. W Krakowie w dalszym ciągu kierował organizacją Ignacy Fik, a np. w rejonie od Wolbromia po Pińczów — ja spełnia-

8

łem tę funkcję, jeszcze przez parę miesięcy dźwigając tytuł... przewodniczącego Komitetu Okręgu PPR, chociaż nowa struktura takiej funkcji nie przewidywała, zanim zastąpił mnie stary KPP-owiec Andrzej Taborowicz z Kępie, a później przysiany przez Obwód, a przez nas zaakceptowany sekretarz „całą gębą” i doświadczony konspirator „Wiktor” Czech. (Ciekawe skąd brało się przywiązanie do tytułu przewodniczącego — czyżby z analogii pepesowskich? W sprawozdaniu z ukonstytuowania się nowego Komitetu PPR okręgu XI (Miechów-Olkusz) pod koniec 1944 r. znów spotykamy zarzuconą funkcję przewodniczącego, którym wybrano Piotra Kowalczyka „Wolnego”, chociaż robotą kierował i za linię polityczną odpowiadał sekretarz „Antek”).

Okres rozproszenia organizacyjnego (1939—1942) uważamy za najciekawszy, choćby dlatego, że poza punktami orientacyjnymi niewiele więcej wiemy. Zawsze się można doszukać czegoś bardzo ciekawego.

Jeszcze ciekawsze i jeszcze bardziej godne ujęcia dokumentarne wydają mi się dzieje lewicy okresu przedprewojskowego we wschodniej części Obwodu krakowskiego, czyli w Rzeszowskim i na tzw. Zasaniu. Po pierwsze dlatego, że robota z wyraźnym kierunkiem socjalistycznym i proradzieckim nabrała tu dużego rozmachu już w 1940 i 1941 roku (jeśli chodzi o Zasanie, to po wybuchu wojny niemiecko-radzieckiej), obejmuje także skupiska robotnicze, jak Jasio, Krosno, Dębica, Mielec, Rzeszów i Brzozów oraz bez przesady dziesiątki wsi, przeważnie w powiatach rzeszowskim i brzozowskim (już przed wojną całe klucze wsi tamtejszych stanowiły domenę wpływów KPP). Jeśli komórki „chłopskich komunistów” w tym rejonie liczyły się przed wojną na ok. 500 członków, to ileż mogły skupić po wybuchu wojny z faszystowską Rzeszą w warunkach o wiele bardziej sprzyjających konspiracji i mobilizacji uczuć! Nie trudno się domyślać, że komórki lewicowego ruchu antyhitlerowskiego powstały ściśle w oparciu o strukturę organizacyjną KPP oraz o tezy ideowe KPP rozszerzone o hasła Frontu Ludowego.

(Ciąg dalszy nastąpi)

Wrocławskie ulice w zimowej szacie

CAF — fot. Woloszczuk

FMO:

-Wiedeń
-Czechosłowacja
-India!

-FMO? Krakowska Fabryka Maszyn Odlewniczych?
-Słucham, przy aparacie inż. Janusz Sidziński...

-Dzień dobry, mówi "Gazeta", życzymy przyjemnej podróży do Indii. Kiedy ruszacie w daleką podróż inżynierze?
-Wyjadzam w pierwszy dzień po świętach, paszport mam w kieszeni, wszystkie formalności zostały załatwione. Czego sobie życzyć? -Pomyślnych petrakcji...

-To znaczy?
-Sfinalizowania akwizycji na dostawę maszyn i urządzeń, minimum - jednej kompletnej odlewni, paru innych obiektów przemysłowych. Oczywiście obiektów z naszej fabryki.
W magazynach właśnie przygotowujemy się do wysyłki maszyn do Jugosławii, Czechosłowacji i Wiednia. FMO posiada ekipę techników i inżynierów wyposażonych w stale paszporty. W Irzykowie w Czechosłowacji, gdzie dostarczono całą kompletną odlewnię, przebywa brigadysta Stanisław Socha - mistrz ślusarski, kierując montażem maszyn i urządzeń. Do Brna wysłano mgr inż. Andrzeja Wallisa.

Czym, jakimi wynikami FMO kończy rok 1961? Mówi dyr. nac. fabryki inż. Juszczyk:
-Dobry to był rok; zamiast za 15 mln zł jak przewidywał plan, wysłaliśmy za granicę i na eksport maszyn oraz kompletnych odlewni za 20 milionów. Sto procent więcej, niż w 1960 r.! Mamy stale paszporty, wysyłamy ludzi do różnych krajów.
-Słowem warto produkować na eksport, a co z tego będzie miała na Nowy Rok cała załoga?
-Premię eksportową...

Tu »Komuna Paryska«

Po uzyskaniu połączenia telefonicznego z kopalnią „Kościuszkowa” do aparatu zgłosił się kierownik działu planowania Władysław Czerniak.

-Prosimy o parę słów na temat minionego roku oczywiście w aspekcie zagadnień planowania.

-Służy, nasza kopalnia plan wykonała już 11 grudnia br. i do końca roku wydobędzie 80 tys. ton węgla.

-A jak tam u was z postępem technicznym?

-Zautomatyzowaliśmy 14 przenośników taśmowych, ryglowanie tam podsadzkiowych przeprowadzamy przy pomocy rur stalowych, zamiast drewnianych. Wprowadziliśmy do ruchu wibratory hydrauliczne. Uruchomiliśmy urządzenie awaryjno-alarmowe.

-A co mówią rok przyniosł górnikom kopalni?

-Między innymi 53 nowe mieszkania. To wciąż mało. Wpłynęło bowiem 500 podań.

-Dziękujemy i życzymy w nowym roku poprawy i w tej dziedzinie.

Pomyślmy i my o zasłużonym -RELAKSIE

Pracujemy cały rok? Męczymy się, spieszymy, śliczymy nad planami, na budowach, w kopalniach, hutach, fabrykach, dajemy za siebie maksimum wysiłku? Tak, a więc...

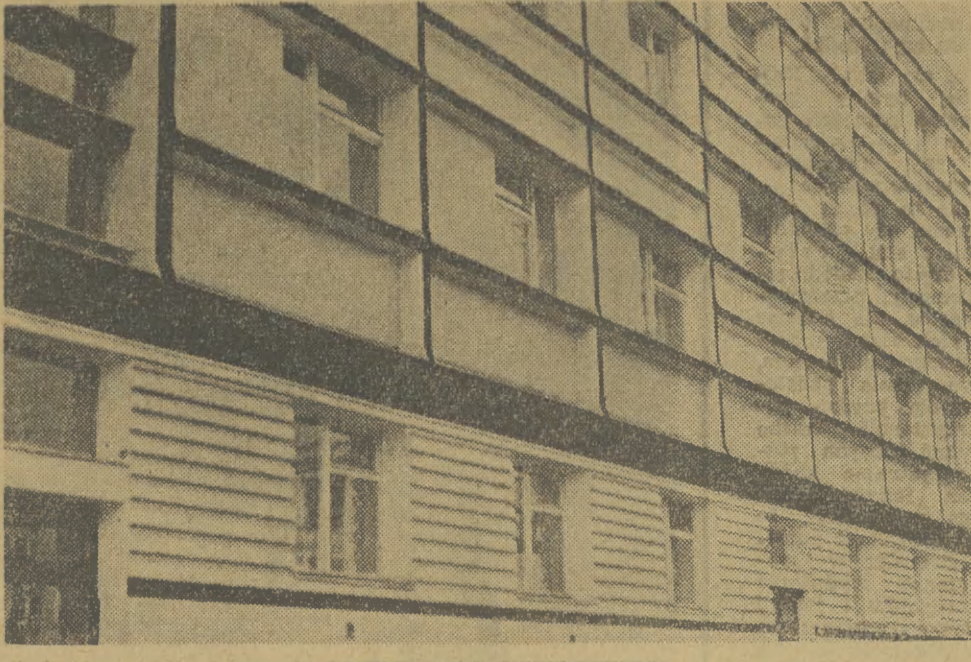
-Trzeba wyjechać, odpocząć, pomyśleć troszkę także o górach, słońcu, lub śniegu i pogodzie...

-A jeśli już wczasy, to tylko przez FWP, przez Wojewódzkie Biuro Skierowań na Wczasy Pracownicze przy WKZZ w Krakowie przy ul. Skarbowej - mówi p. Władysław Idźmierca z Biura Skierowań. - W listopadzie zwróciliśmy ok. 2,5 tys. niewykorzystanych miejsc. Czy to nie paradoks?

-W styczniu 1962 proponowałabym wybrać Zakopane, można zobaczyć ciekawe treningi przed FIS-em (potem będzie b. trudno o miejsca), albo Karpacz, Karkonosze lub pensjonaty na Podhalu...

Do końca listopada br. Biuro wydało 27.900 skierowań na pracownicze wczasy. Dużo? Nie, bo członków związków zawodowych w województwie mamy - 487.667 osób. A przecież, za trzysta lub dwieście zł można spędzić miły urlop - w najpiękniejszych miejscowościach kraju. Albo, także - święta. Właśnie na 2-tygodniowe „ferie” w święta w Dusznikach za 130 zł, wybrała się p. Halina Kwiatkowska, emerytowana nauczycielka. Wczasy 3-tygodniowe w Polanicy Zdroju otrzymała z związku Stefan Skotyszewski emeryt PKP. W „Domu Górnik” w Zakopanem spotkał się w ostatnim tygodniu górników z „Mortimera” i kopalni „Komuna Paryska”. W Szczawnicy spędził Nowy Rok ok. 250 hutników ze Śląska, w Kryniczy i Markowie Podhalańskich jest ok. 300 kolejarzy, Bukowinę Tatrzańską okupują spółdzielcy.

A więc? Pomyślmy i my, o zasłużonym - relaksie.



Na nowych śmieciach

-Czy można?
-Proszę.

Dobrze trafił się pan Władysław Guratowski jest akurat w otoczeniu całej 5-osobowej rodziny, z żoną, córką, zięciem i małą pociechą 18-miesięczną wnuczką Martusią. Wszyscy promieniają szczęściem. Nie dziwnego - od kilku dni w nowym, wyteżonym 2-pokojowym mieszkaniu. Cały świat widzi się wtedy w różnych barwach. Nawet te słabo grzejące kaloryfery o zbyt małej ilości żeberek - co gorzej w budynku powinny być podobno 3, a nie 2 kotły centralnego ogrzewania - nie dość szczerne okna, wielkie oszklone drzwi z poko-

ju do kuchni, zupełnie w tym miejscu niepotrzebne, czy nie funkcjonująca jeszcze winda, mimo że to czwarte piętro.
Rzeczywiście, w mieszkaniu trochę zimno, 11 st. C. Ale cóż to wszystko znaczy dla kogoś, kto przez wiele lat gnił w małej izdebce i łazienkę znał tylko ze słyszenia. A tu nie tylko łazienka, ale i 2 szałwy w ścianach, 2 balkony, jeden od kuchni, drugi od pokoju.
-Czekaliśmy 8 lat, aż wreszcie ten rok... Dobry rok - mówi głowa rodu pan Władysław. Poza domem znany bardziej jako zapracowany księgowy w Dyrekcji Okręgowej Poczty i Telekomunikacji, a także Zarządzie Okręgowym Związku Zawodowego Pracowników Łączności.
Nie byliśmy gdzie Indziej, ale zapewne podobna atmosfera „dosytu kwaternikowej” królują i w pozostałych 68 mieszkaniach - 8-piętrowego bloku przy ul. Grotzgera 3 w Krakowie.

Pod znakiem -DOMINO

W naszej rozmowie z inż. arch. Stefanem Golonką na temat jego dorobku w roku 1961 najczęściej pada słowo Domino. Rzecz uzasadniona. Po rozszyfrowaniu bowiem okazuje się, że znaczy to:

- budownictwo mieszkaniowe tańsze o 20 proc. od tradycyjnego - tańsze, ale nie kosztem wyposażenia mieszkań;
• budownictwo z 47 elementów wielkopłytowych ze żwirbetonu i tzw. studów odpowietrzonych;
• budownictwo z elementami typowymi ale nie budynki typowe - kločki Domino. Ściany kurtynowe dają architektowi szansę pełnego wyżyca się;

• budownictwo lżejsze - 1 m³ budynku waży 220 kg - przy tradycyjnym - 500 kg;
• budownictwo szybsze - cykl robót przy wnoszeniu wielokondygnacyjnego obiektu - 5 miesięcy;

• budownictwo, którego współautorami, począwszy od technologii, a skończywszy na projektach architektonicznych są ponadto inżynierowie architektowi: Kazimierz Chodorowski, Tadeusz Kantorek.
-Co dalej - pytamy - to znaczy kiedy i gdzie będziemy mogli oglądać już nie kalkulacje i projekty, a „żywe” domy i osiedla spod znaku Domino?
-W r. 1962 - 800 izb, w 1963 - 1.500 i w 1964 - 3.500 izb.
-Gdzie?
-Przed wszystkim w No-



wej Hucie, w Bieżczycach obliczonych na 45 tys. mieszkań. Ponadto w Krakowie na Osły, Wietrznej i Pradnickiej. Dla samego tylko Krakowa przygotowaliśmy w tym roku 15 projektów budynków wysokościowych od 9 do 11 kondygnacji. Podstawowy warunek realizacji wszystkich projektów w Domino polega na rozwinięciu w odpowiedniej skali produkcji typowych elementów, na przystosowaniu do tego celu przede wszystkim wytwórni prefabrykatów w Łęgu.
Nasze projekty masowo zamawia także Śląsk. Projektujemy oczywiście również w oparciu o blok żeraniecki i cegły, m. in. duży blok spółdzielczy, który stanie przy ul. Bałuckiego w „Debnikach”.
A jakie kłopoty w pracy? Jakże w związku z nimi ma Pan życzenia pod adresem roku przyszłego?
Najważniejsze, żeby w naszym biurze, w Miejskim Biurze Projektów i Studiów Budownictwa projektanci inżynierowie mieli na głowie zajęcie papierkowe - sprawozdawczo-administracyjnych. Od przytyku zadań projektowych też głowa boli, ale mniej.

12 RAZY
STARY
ROK
Choć to niby już kwestia przesądzona jak ukształtowało się ostatecznie oblicze gospodarki roku odchodzącego - dopiero za kilka miesięcy zdola zaprezentować go od tej strony społeczeństwo syntetyczny, obiektywny, zbudowany z cyfr i wskaźników urzędowy komunikat o wykonaniu planu gospodarczego.

Na przykład WŁADYSŁAW HOLAK
Dłatego na przykład, że również dobrze mógłby być ktoś inny, że wielu jest Holaków podobnych w Zakładach im. Szadkowskiego i gdzie indziej w naszych fabrykach. Podobnych mu syntetycznych pracowników równocześnie zdobywających wy-

Komu rury komu rury - azbestowe cementowe?

Pracownicy budownictwa mają niemało trudności szczególnie z wykańczaniem wznoszonych obiektów. Odczuwa się powszechny brak rur wodociągowo - kanalizacyjnych. Z myślą o zaspokojeniu tych potrzeb wzniesiono przed 2 lata w Szczawnicy fabrykę rur azbestowo-cementowych. Produkcja idzie pełną parą. Na placach budowlanych jednak rur tych - ani za grosz. W przeddzień zakończenia roku odwieźliśmy wytwórnię aby przekonać się jak rzeczywistość jest z tymi rurami. Rozmawialiśmy z głównym księgowym Władysławem Ciesielskim.

Składy zawałone rurami, dusimy się - stwierdza Wł. Ciesielski. - Z zapasów, które są pięciokrotnie większe od przewidywanych możliwości ułożyć rurociąg prawie do Krakowa, 100 tys. mb. różnych przekrojów. Nie mamy nabywców. Produkujemy i oddajemy do magazynów. Projekty, które uwzględniałyby stosowanie rur azbestowo-cementowych należą do rzadkości. Projektanci upierają się przy żeliwie.

Mamy również kłopoty z kooperantami. Ponieważ dopiero w przyszłym roku uruchomimy produkcję żelczy i kształtek, dotychczas naszych klientów zaopatrywała w te części Charsznicka Odlewnia Żeliwa. Ta ostatnia jednak często nie dostarczała ich w terminie.

W tym roku załoga pracowała już lepiej niż w pierwszym roku produkcji. Niemniej jednak do pełnego wykonania planu zabraknie około 3 do 4 proc. Przyczyna są częste postoje, które wynoszą około 600 godzin - z powodu awarii maszyn i braku dopływu energii elektrycznej. Importowany surowiec też nie zawsze jest dobrej jakości.

Z tym oczywiście wiąże się trudność finansowa. Bank często odmawia kredytu zmuszając nas do szukania rynków zbytu. Może to i słusznie, ale gdzie ich szukać skoro nikt nie ma w projekcie rur naszej produkcji.

W roku przyszłym przewidujemy dalsze zwiększenie produkcji. Uruchamiamy nowe dwie „nitki” produkcyjne. Jedną z nich będzie wytwarzanie wsporników kształtki i żelczy, druga płyty faliste. Czy uda nam się przekonać budowniczych do stosowania rur azbestowo-cementowych nie wiadomo. Jesteśmy jednak dobrej myśli. (ep)



Pociąg z Krakowa po Ural z...meblami!

-Proszę, czym możemy panu służyć?
-Chciałbym nabyć coś w stylu „Ludwik XIV”, re-gencja, empire, rokoko, albo - a la „Biedermeier”.
-x - krzesła wysłania-nych (orzech), foteli typ 366, taniach sypialni, szaf ciennych i oczywiście poski na „wysoki polski” (kalwaryjskich, cena... 16 tys. zł.).
W 1961 r. Woj. Przeds. Handlu Meblami w samym detalu, bez hurtu - sprzedało mebli za 222 mln zł. Obrazowo: 5.500 wagonów. W tym - 50 proc. na raty. W następnym roku WPHM otworzy nowe placówki i sklepy z meblami: w Dąbrowie Tarnowskiej, Sucheju, Skawinie i Miecho-wie. Udział w rebił nowoczesnych wzmocnić do 50 proc. dostaw. Szereg fabryk tylko na takie meble otrzyma surowiec. Pięknie. Tylko, pomyślmy także - o cenach!

sne. A czego najwięcej poszukują klienci:
-x - brak popularnych wersalek (w cenie 2.200, 2.800, 3.200).

»Major« »Super« i »Vistula«

Z każdym rokiem przybywa na wsi krakowskiej ciągników, młocarni i innego nowoczesnego sprzętu rolniczego. Cile zwiększył się stan posiadania w r. 1961? Na to pytanie najlepiej może odpowiedzieć dyrektor Krakowskiego Przedsiębiorstwa Handlu Sprzętem Rolniczym, mającego swą siedzibę w Batowicach pod Krakowem - Adam Grabkowski.

-W naszej składnicy oraz poprzez PZGS sprzedaliśmy maszyn rolniczych za 190 mln złotych. (40 mln więcej niż w 1960 r.), ciągników za 41 mln złotych. (w 1960 za 38 mln zł.). Zwiększyła się także sprzedaż części zamiennych.

-Jakie nowe maszyny pojawiły się w sprzedaży w tym roku?

-Między innymi siewnik nawozowy konny dł. 2 m. Su-szarnia fluorocyna do zbo-ża, kopaczka wiaździsta z wieszakami za ciągnikiem, 1. wy typ siewczarni motorowej z silnikiem, opryskiwacze importowane z NRD i Jugosławii, ciągniki „Zetor-Major” i „Zetor-Super”.

-Jakich nowości spodziewacie się w przyszłym roku?

-Będzie znacznie więcej maszyn i importu. Mamy także otrzymane pierwsze polskie kombajny zbożowe „Vistula”. Przypuszczalnie w sprzedaży znajdą się ponadto oczekiwano oł dawne małe kombajny o szerokości roboczej 1,8 m.

-Czego Pan, jako dyrektor przedsiębiorstwa, życzy sobie w Nowym Roku?

-Jak najwięcej atrakcyjnych maszyn i jak najwięcej nabywców.

-Czym stary rok zapisał się w pamięci pracowników przedsiębiorstwa?

-M. in. nabyłem luksusowego autobusu, który wykorzystywany jest do przewo-żu pracowników, a także pozwała na organizowanie wy-cieczek. 23 grudnia wykonaliśmy roczny plan sprzedaży (338 mln zł) i fundusz zakła-dowy zapowiada się bardzo interesująco. Mogę jeszcze dodać, że nasze przedsiębior-stwo liczy sobie 10 lat, trwa rozbudowa naszej składnicy, że w dalszych planach myślimy również o budownictwie mieszkaniowym.

-Gdzie spędza Świąta pracownicy KPHSR?

-Wszystcy jesteśmy członkami TPPR i wielu wbie-raw się na zabawę do Klubu TPPR. Inni będą witać Nowy Rok w rodzinnym gronie.

W jednym roku tyle co - przez lat dziesięć

Odwiedzamy Salon Telewizyjny, czyli SOT nr 13 w Krakowie. Adres: 18 Stycznia, blok 7, Toczno i ciasno. Sklepy w grudniu sprzedały dwa razy więcej telewizorów i radio-odbiorników niż w innych, z normalnych miesiącach. Na załatwienie rat czeka jeszcze dziesięć osób.

Kierownik sklepu Antoni Mrówka, młodemu małżeń-

stwu z Osiedla Rydla udziela rad o obsłudze „Smaragda” - obraz powinien być wyraźny, bez drgań i zakłóceń... Które aparaty cieszą się największym powodzeniem? - Średnie i duże ekrany, z normalnych miesięcy. Na „Tesle” i „krajowych” - „Smaragd-901” i „Wawel”. Przedwczoraj sprzedaliśmy do godz. 23 wieczorem.

PKO jakby nie było można trochę porównywać z barometrem. Z barometrem zasobności społeczeństwa, jego zaufania do pieniądza. Mimo, że sierpień i wrzesień tego roku wskazywały na tym barometrze pewien spadek ciśnienia, nie przekreśliło to wrecz przeciwną tendencji znaczącej dla roku 1961 jako całokształku. Rok ten zaczął się od 328 tys. książeczek z łącznym wkładem 1.041 mln złotych a kończy 410 tys. książeczek z wkładem 1.180 mln złotych. Tym może pochwalić się instytucja.



Od samochodu do... alimentów
PKO jakby nie było można trochę porównywać z barometrem. Z barometrem zasobności społeczeństwa, jego zaufania do pieniądza. Mimo, że sierpień i wrzesień tego roku wskazywały na tym barometrze pewien spadek ciśnienia, nie przekreśliło to wrecz przeciwną tendencji znaczącej dla roku 1961 jako całokształku. Rok ten zaczął się od 328 tys. książeczek z łącznym wkładem 1.041 mln złotych a kończy 410 tys. książeczek z wkładem 1.180 mln złotych. Tym może pochwalić się instytucja.

telewizorów - 21.500 sztuk, radioodbiorn. - 41.640 sztuk, magnetofonów - 1.191 szt.

W tym prawie 2/3 stanowią zakupy na raty. Import był 5-krotnie większy niż w ub. roku. A co przyniesie nam 1962 rok? Dalszy wzrost produkcji i nowe - prawdziwie - salony telewizyjno-radiowe m. in. w Krakowie przy ul. 18 Stycznia, w Ryнку Gł. koło „Wietrzynka”, w Olkuszu. A więc - dobrego obrazu! I odbiorcy... Słusznie, w 1962 r. ruszy przecież także krakowska stacja TV na Chorągwiecy.

CZYTELNICZY · REDAKCJA · CZYTELNICZY · REDAKCJA · CZYTELNICZY ·

Śladem naszych publikacji

Udział (naprawdę) nie zawsze pożądaný

ZAMIESZCZONY w dniu 7 grudnia br. list „Szarego obywatela” na temat udziału adwokatów w sprawach mieszkaniowych...

„Nie jest łatwą sprawą bronić własnych interesów w momencie, gdy stroną przeciwną reprezentuje prawnik, który na każde pytanie ma gotową odpowiedź...”

„Jestem zdecydowanie przeciwny udziałowi adwokatów w sprawach mieszkaniowych — pisze ob. Pakula z Krakowa. — Praktyka dowodzi bowiem, że adwokat niewiele tu poradzi, a że wszystko natomiast zależy od społecznej i uczciwego podejścia do sprawy obradującej komisji...”

W prawie wszystkich listach znajdujemy poparcie dla stanowiska redakcji, która powołując się na opinie pracowników wydziałów spraw lokalowych...

„W pełni zgadzam się z Waszą propozycją, by naszych interesów bronił przed władzami lokalowymi przedstawiciel rad zakładowych, dyrekcji, radcy prawni naszych zakładów pracy...”

Kapitał problem poruszył w swoim liście jeden z czytelników. Uważa on, iż obecnie jest zbyt wiele instancji zajmujących się sprawami mieszkaniowymi i że to m. in. pozwala na przeciąganie sprawy w nieskończoność...

CZYTELNICZY nie chcą...

...ryzykować swego zdrowia i życia przy przechodzeniu kładki na rzece, przepływaną przez Sławków. Stan tej kładki już od dawna domaga się gruntownego remontu...

obawiają się...

...że ul. Smolki w Krakowie stanie się w najbliższym czasie zupełnie niedostępna dla jechających pojazdów, o ile nie zostaną wybudowane nowe mosty...



Paneli Redaktorze, kto i kiedy wrzucił nauczyciela do wody, że w czasie zimny chłodnik posypał piaskiem. C. i K. w końcu musimy iść na nogi z winy niedbalców? Tegoroczna zima jest bardzo ładna (patrz zdjęcie), ale gdy pomyślę o grzączym nam z ich winy niebezpieczeństwie, tęsknię i w duchu do ulic bez śniegu i śluzawicy. Tekst i zdjęcie: J. Ubersall

Pisał ob. Płonka z Wadowic: „Zwracam się z prośbą o przyspieszenie załatwienia mojej sprawy, która ciągnie się od 1959 roku...”

nie wypłacono Józefowi Płonce za wywłaszczenie parceli w Skawinie zgodnie z orzeczeniem WRN/USW-W/3/258/59... Nie denerwujcie się - dyrektorze

TYLKO, że nasz przychylny stosunek do zakładu zakłócony został drobny zgrzyt, jako że dyrekcja poczuła się urażona ostatnim (cytowanym) zdaniem pisma prawnika. Dlatego też pomyślała, że w przyszłości, „ani dekret o przedsiębiorstwach państwowych (Dz. U. nr 13 poz. 111 z 1960 r.), ani akt erekcyjny (zarządzenie nr 347 Min. Bud. i P.M.B. z dn. 30. VI. 1958 r.), z późniejszymi zmianami nie przewidują dodatkowej jednostki nadzornej w osobie redaktora jakiegokolwiek dziennika...”

Dziennikarz pełen podziwu dla żółtego załatwienia sprawy przekazał list radcy prawnemu Gazety, który równie mocno zdziwiony napisał 1 grudnia br. pismo L. dz. 25114/Pr/61, w którym stoi co następuje: „Zakład Produkcji Elementów Budowlanych w Skawinie. Prosimy o odpowiedź, dlaczego do tej pory...”

Pracuje natychmiast — i za to chwala zakładowi — bo 9. XII br. otrzymaliśmy odpowiedź. Chwała również za informację, że w dniu 6. XI br. — o czym zresztą nie wie- dział Czytelnik, pisząc list do redakcji, ani ta pisząc do dyrekcji — „komórka wywłaszczeniowa przekazała do realizacji orzeczenia odszkodowawczego m. in. ob. J. Płonki...”

siębiorstwo państwowe — przyp. red.) zobowiązane jest zawiadomić strony podając przyczynę zwłoki i wskazując nowy termin załatwienia sprawy i to nawet... w wypadku zwłoki w załatwieniu sprawy z przyczyn niezależnych od organu... W tym celu został napisany...

Czekaj latka latka... W NOTATCE PT. „A daleki czekał” („Gazeta” 14. XI. 61) pisałam o niewesołej sytuacji w ostrowskiej szkole, gdzie od wakacji młodzież 2 klas uczy się na nieopalanym korytarzu. Odpowiadając na krytyczne uwagi, Prez. Powiatowej Rady Narodowej — inspektorat Oświaty w Proszowicach nadał obszerny wyjaśnienie, w którym czytamy m. in.:

„Szkoła Podstawowa w Ostrowie do końca roku szkolnego 1960/61 mieściła się w dwóch budynkach o 4 i 2 izbach. Jeden budynek, w którym mieściły się dwie izby był przeznaczony do Spółdzielni Produkcyjnej w Ostrowie (b. budynek podskolary). Był to budynek stary, z popękanymi ścianami. Kierownictwo Szkoły widząc, że budynek grozi zawaleniem, zwróciło się do Wydziału Architektury i Budownictwa Prez. PRN w Proszowicach, by ten z kolei wydał odpowiednią opinię. Po przyjęciu architektury na miejsce budynek został zawaleniem. Z tego też powodu Prezydium GRN w Klimontowie, jako gospodarz zakładu, wystąpiło z wnioskiem do Prez. PRN Wydziału Rolnictwa i Leśnictwa o przydzielenie z Państwowego Funduszu Ziemi budynku sąsiadującego ze szkołą, na który lekcyjne. Prośba została zadowolona pozytywnie, tylko pozostała sprawa 2 lokatorów, którzy mieszkali w tym budynku. Prez. GRN w Klimontowie widząc, że zbliża się rok szkolny, poczęło robić starania w...

W związku z tym Prez. GRN w Klimontowie ponownie szuka mieszkania zastępczego dla drugiego lokatora, by przyspieszyć całkowite załatwienie sprawy. Kiedy wyprowadził się drugi lokator nie można odpowiedzieć, gdyż może skorzystać z prawa odwołania się, a przez to sprawa zostanie przeciągnięta na dalsze tygodnie. Jak wynika z powyższego, główną winę za faktyczny stan ponoszą oporni lokatorzy, dbający o sprawy prywatne, a nie o dobro dzieci...”

Lokatorzy odwołują się. Prez. GRN w Klimontowie szuka dla nich pomieszczeń zastępczych, a dzieci nadal uczą się na nieopalanym korytarzu. Trudno tu mówić o złej woli, ale o niezaradności gospodarzy — na pewno. Tylko dlaczego ofiarami tej niezaradności ma być młodzież, mająca zagwarantowane prawo do nauki w warunkach mieszkalnych należących do tego celu. Byli budynek podskolary nie zaczął grozić bezpieczeństwu publicznemu z dnia na dzień. Dlaczego więc starali o lokal zastępczy nie rozpoczęto znacznie wcześniej? Wyjaśnienie nadane przez Inspektorat Oświaty w Proszowicach stwierdza stan faktyczny, natomiast nadal wielką niewiadomą stanowi termin przeprowadzenia dzieci z nieopalanego korytarza do izb lekcyjnych. Tu kwil sedno sprawy i o to sąpytaliśmy w notatce. W związku z nieotrzymaniem oczekiwanej odpowiedzi — pytanie ponawiamy.

Kto dla kogo?

„Na obsługę w sklepach samoobsługowych zaliczo się już wielu klientów, ale chyba nikt jeszcze nie został potraktowany w sposób tak uwłaczający, jak ja. Incydent niżej opisany miał miejsce w sklepie MHD Art. Gospodarski w Dworku przy ul. Barskiej 1 w dniu 12 bm., o godzinie 11.30. Z taciak metalową w cenie 13,50 stanęłam wraz z innymi klientami w kolejkę do kasy. Koszyczek odstawiłam, gdyż taciak nie mieściła się w nim. W kolejkę byłam trzecia. Taciak trzymałam w rękach, jakby wieszak na ramieniu. Ekspedientka, ob. Kazanowska, przebiegająca na sali, uprzykrzyła nam w kolejkę z taciakami krzyknęła, że taciak należy ułożyć na ladzie, do kasy zdającą wyszarpane mi taciak z ręki. W pierwszym momencie ostupiałam. W kolejkę zapanowało poruszenie. Po dojeździe do lady, zwróciłam ekspedientce uwagę na niewłaściwe zachowanie, które można by poczytać za votum nieufności. Ekspedientka za-

Tygodniowe rozliczenia

ODPOWIADAJĄC na notatkę pt. „Jest jednak pewne sale”. Prezydium MRN w Jordanowie informuje: „Zwrócono się do Wydziału Handlu Prez. PRN w Suchej, z prośbą o cofnięcie koncesji na prowadzenie prywatnego kiosku obok stacji, * Rejonowi Eksploatacji Drog Publicznych w Wadowicach polecono zlikwidować drewnianą budkę usytuowaną naprzeciw stacji. * Posterunkowi MO polecono zwrócić baczejście w stronę po poczekalni PKP, gdzie często przebywają niebezpieczni obywatele. Dyrekcja Wojewódzkich Zakładów Gastronomicznych Zarząd w Krakowie ustosunkowuje się do wyminionej notatki wyjaśnia, iż w okresie zimowym, bufet dworcowy w Jordanowie czynny będzie do godziny 21, co uniemożliwi wykorzystanie ciepłego pomieszczenia dworca na wieczorne „libacje”.

„Lepiej późno niż wcale” CZTERY RAZY w tygodniu Szkoła Podstawowa w Czuszowie gości w swych murach uczniów, którzy już dawno przekroczyli wiek szkolny. Wieczorami w ławach szkolnych zasiadają mieszkańcy wioski, którzy rozumiejąc, że bez pełnego wykształcenia podstawowego coraz trudniej znaleźć pracę. Kursy dla dorosłych, zorganizowane zostały dzięki staraniom kierownictwa szkoły w Czuszowie. Uczeszcza na nie 24 osoby. Wpisów jeszcze nie zamknięto, toteż zapewne wielu mieszkańców sąsiednich wiosek skorzysta z okazji i zapisze się na kurs, by zdobyć świadectwo ukończenia szkoły podstawowej. (Na podstawie listu ob. W. Rokity z Kadzic)

PRZETARGI

Okręgowa Spółdzielnia Mleczarska w Tarnowie, ul. J. Dąbrowskiego 46, ZAPRASZA DO SKŁADANIA OFERT na dostawę lodu naturalnego w ilości ok. 280 ton, z załadunkiem do lodowni przy zakładzie mleczarskim w Tarnowie oraz ok. 100 ton w kopcu przy zlewni mleka w Bogowolowicach. Szczegółowych informacji udzieli Zarząd Spółdzielni. Termin składania ofert — 7 dni od daty ukazania się niniejszego ogłoszenia. Spółdzielnia zastrzega sobie prawo dowolnego wyboru oferenta względnie unieważnienia przetargu bez podania przyczyn. K-10522

Powiatowa Komenda Straży Pożarnych w Zywcu ogłasza że w dniu 5 stycznia 1962 r. w Straży Pożarnej w Zywcu przy ul. Kościuszki 29 sprzedaje w drodze PRZETARGU NIEOGRANICZONEGO motocykl marki WFM typ M-06. Cena wywoławcza wynosi 1750 zł, która nie zostanie zmieniona bez względu na ilość przetargów. Wadium w wysokości 10% ceny wywoławczej należy złożyć najpóźniej w przeddzień przetargu w biurze Komendy. W/w pojazd można oglądać codziennie oprócz niedziel i świąt w godzinach od 8 do 15, w pomieszczeniu Komendy. K-10495

Spółdzielnia Pracy Spedycyjno-Przeladunkowej im. 1 Maja w Nowym Sączu, ul. Borelowskiego 27, zgodnie z Zarządzeniem Ministra Komunikacji z dnia 1 sierpnia 1960 r. (Monitor Polski Nr 66 poz. 315) ogłasza, że w dniu 12 stycznia 1962 r. o godzinie 10 PRZETARGU PUBLICZNEGO NIEOGRANICZONEGO 1) Samochód osobowy marki FSO „W-wa” — cena wywoławcza 54.000 zł, 2) Samochód osobowy marki FSO „W-wa” (unieruchomiony) — cena wywoławcza 48.000 zł, 3) Samochód osobowy marki FSO „W-wa” (unieruchomiony) — cena wywoławcza 42.000 zł, 4) Samochód osobowy marki FSO „W-wa” — cena wywoławcza 36.000 zł, 5) Samochód osobowy marki FSO „W-wa” — cena wywoławcza 30.000 zł. Wadium w wysokości 10 proc. ceny wywoławczej należy wpłacić do godziny 12 w przeddzień przetargu w kasie Spółdzielni Pracy. Wymienione samochody oglądać można w dniach od 8 do 11 stycznia 1962 r. w godzinach od 13 do 15 w garażach przy ul. Borelowskiego 27. Informacje dotyczące przetargu można uzyskać w dziale Transportu Spółdzielni Pracy. K-10530

PRACOWNICY POSZUKIWANI INŻYNIERIA siaboprądowa z kilkuletnią praktyką na stanowisko kierownika oddziału łączności — przyjmie natychmiast Kopalnia Węgla Kamiennego „Bieru” w Jaworznie, ul. Grunwaldzka 37. — Warunki pracy i płacy do omówienia na miejscu. Dyrekcja Kopalni zastrzega sobie prawo wyboru kandydata. K-10457

Krakowska Fabryka Aparatów Pomiarowych w Krakowie, ul. Gabrieli Zapolskiej nr 38, zatrudni od dnia 2. I. 1962 r. KWALIFIKOWANĄ FAKTURZYSTKĘ. Wymagane średnie wykształcenie i bardzo dobra znajomość maszynopisma. Warunki płacy do omówienia. — Zgłoszenia osobiste przyjmuje Dział Handlowy Fabryki, tel. 375-00.

Prezydium Powiatowej Rady Narodowej w Tarnowie, Wydział Architektury i Budownictwa — przyjmie z dniem 1 stycznia 1962 r. do pracy w zorganizowanym zespole urbanistycznym: 1. MGR INŻ. ARCHITEKTA (starszego projektanta), 2. INŻ. ARCHITEKTA (projektanta), 3. TECHNIKA BUDOWLANEGO jako pomoc techniczną. Reflektuje się na sily o pełnych kwalifikacjach z odpowiednią praktyką. Zgłoszenia osobiste lub pisemne z podaniem i życiorysem przyjmuje codziennie Wydział Organizacyjny — Prawny Prezydium Powiatowej Rady Narodowej w Tarnowie, pl. Sobieskiego nr 5, I piętro, pokój nr 13. K-10485

Spółdzielnia Pracy Metalowo-Drzewna w Mszanie Dolnej, ul. Orkana 10, przyjmie do pracy natychmiast 2 INŻYNIERÓW względnie TECHNIKÓW z praktyką w zakresie produkcji mebli metalowych-giętych. Warunki pracy i płacy do omówienia na miejscu. Podania wraz z życiorysem należy składać w biurze Spółdzielni. K-10527

Rejonowe Kierownictwo Robót Wodno-Melioracyjnych w Nowym Sączu zatrudni od 1 stycznia 1962 r.: 1) INŻYNIERÓW i TECHNIKÓW o specjalności i praktyce z zakresu robót wodno-melioracyjnych na stanowiska st. inżynierów produkcji i kierowników budów, 2) ZAOPATRZENIOWCA na stanowisko st. technika zaopatrzenia i transportu. Reflektuje się na sily kwalifikowane. Warunki pracy i płacy według Układu Zbiorowego Pracy w Budownictwie. Zgłoszenia osobiste lub listowne podać wraz z życiorysem kierować należy do biura Kierownictwa w Nowym Sączu, ul. Lwowska 15. K-10531

Przedsiębiorstwo państwowe zatrudni natychmiast INŻYNIERKA GORNIKA-SKALNIKA, TECHNIKA-SKALNIKA na stanowisku kierownika kamieniołomu na terenie woj. krakowskiego. Zgłoszenia osobiste lub pisemne — Wojewódzkie Przedsiębiorstwo Produkcji Pomoceńcej Materiałów Budowlanych w Krakowie, ul. Długa 1, II p. K-10533

1) INŻYNIERÓW MECHANIKÓW względnie TECHNIKÓW MECHANIKÓW z kilkuletnią praktyką, na stanowiska technologów, konstruktorów, 2) KIEROWNIKA działu administracyjnego, 3) MISTRZA BETONIARSKIEGO do pracy w Wydziale w Woli Filipowskiej koło Krzeszowic, 4) MAGAZYNIERA do pracy w Wydziale w Woli Filipowskiej koło Krzeszowic, 5) OPERATORA dźwigu ZB-45A, 6) OPERATORA dźwigu (koparki) KE-401, 7) ŚLUSARZY narzędziowych, 8) ŚLUSARZY konstrukcyjnych, 9) KIEROWCÓW ciągników „Ursus” — zatrudni natychmiast Zakład Konstrukcji Stalowych w Krakowie. Wymagowanie wg Układu Zbiorowego Pracy dla Przemysłu Energetycznego. Reflektuje się na pracowników wysoko kwalifikowanych z terenu Krakowa i powiatu krakowskiego, odnośnie zaś pracowników wymienionych w punkcie nr 3, i 4 również z powiatu chrzanowskiego. Zgłoszenia przyjmują Dział Kadry ZKS Kraków, ul. Wadowicka 36, III p., pokój nr 338. K-10502

Nauka

DO egzaminów kwalifikacyjnych na tytuł robotnika wykwalifikowanego, względnie czeladnika i mistrza przygotowują kursy Zakładu Doskonalenia Rzemiósł. Wpis codziennie: Kraków, Dział 18, godz. 8-18, tel. 210-76. K-9748

Lokale

ZAMIENIĆ mieszkanie 2-pokojowe z centralnym ogrzewaniem, komfort, w Mieście Osiedle — na podłone w Tarnowie-Swierczkowie lub w Tarnowie. Informacji udzieli Ob. Stanisław Koleczak, Tarnów-Swierczków, ul. Kościelna 22/4. T-37474

Zguby

CAR Andrzej, Kraków, 3 Maja 5, zgubi legitymację studencką UJ. K-49460

CHMIELARSKA Władysława, zam. w Proszowicach, ul. Kościuszki nr 11, zgubiła bilet mieszkaniowy, wydany przez PKS w Krakowie, na trasę Proszowice-Niegardów. K-1189

GIURUS Józef, zam. w Przyborowic, pow. Brzesko, zgubił dowód osobisty nr WC 086306, wydany przez KMO w Brzesku oraz przepustkę ze szkoły, wydaną przez Zakłady Azotowe w Tarnowie. T-37478

WYBRANIEC Władysława Henryka — skradziono dowód osobisty nr 08535 — wydany przez KMO w Brzesku — w Zaczerniu, ul. Bisku-Zdroju. P-1191

KASPRZYK Jan, zamieszkały w Nowej Górze 81, zgubił świadectwo ukończenia Szkoły Podstawowej w Ostrowcu. Ch-35330

GOLASIEWICZ Bolesław, zam. Nowa Wieś, nr 238, zgubił książeczkę ubezpieczeniową nr 496189. K-1189

Różne

KTO był świadkiem wypadku zderzenia się samochodu z motocyklem 2 października 1958 r. na Al. Mickiewicza — róg ul. Reymonta — proszony jest o zgłoszenie się: Kazimierz Siewek, Kraków, Józefowska 43/4. K-49460

Advertisement for Skawinski Zakładów Koncentratorów Spoczynowych. It features a cartoon illustration of a man in a suit and a woman in a dress talking. The text says: 'I no co się rozwodzić? PRZECIEŻ DOSKONAŁY OBIAD MOŻNA PRZYGOTOWAĆ STOSUJĄC WYROBY Skawinski Zakładów Koncentratorów Spoczynowych'.

Advertisement for Państwowy Zakład Ubezpieczeń. It says: 'PAŃSTWOWY ZAKŁAD UBEZPIECZEŃ ZAWIADAMIA że płatność składki za rok 1962 z tytułu obowiązkowych ubezpieczeń została rozłożona na dwie raty: • termin płatności I raty w wysokości 75 proc. całej należności za 1962 rok przypada w STYCZNIU • termin płatności II raty w wysokości 25 proc. całej należności za 1962 rok przypada w SIERNIU. Wpłata drugiej raty może być dokonana w miesiącach wcześniejszych lub łącznie z pierwszą ratą — w styczniu. Składki za ubezpieczenie budynków i zwierząt nie należących do gospodarstwa rolnego na terenie miast i osiedli płatne są jednorazowo (cała należność za 1962 r.) — w styczniu. Odszkodowania za straty losowe w obowiązkowo ubezpieczonym mieniu Państwowy Zakład Ubezpieczeń wypłaca z funduszy powstałych ze składek i dlatego terminowe opłacenie składek jest obowiązkiem, którego wykonanie zapewnia ubezpieczonym otrzymanie odszkodowania w wypadku szkody. Klęski, jakie nawiedzają kraj, wyrządzają poważne szkody w budynkach, mieniu ruchomym, uprawach i zwierzętach. Straty wynoszą setki milionów złotych, toteż Państwowy Zakład Ubezpieczeń musi posiadać odpowiednio fundusze na terminową wypłatę odszkodowań. W interesie więc ubezpieczających każdy właściciel ubezpieczonego mienia powinien w styczniu zapłacić składkę przynajmniej w wysokości 75 proc. składki rocznej. Przypomina się, że do składek nieuiszczonych w terminie doliczane są dodatki za zwłokę, a w stosunku do zalegających z zapłatą składek, będzie wdrożone postępowanie egzekucyjne, co powoduje także dodatkowe koszty.'

Advertisement for Państwowy Zakład Ubezpieczeń. It says: 'PAŃSTWOWY ZAKŁAD UBEZPIECZEŃ ZAWIADAMIA że płatność składki za rok 1962 z tytułu obowiązkowych ubezpieczeń została rozłożona na dwie raty: • termin płatności I raty w wysokości 75 proc. całej należności za 1962 rok przypada w STYCZNIU • termin płatności II raty w wysokości 25 proc. całej należności za 1962 rok przypada w SIERNIU. Wpłata drugiej raty może być dokonana w miesiącach wcześniejszych lub łącznie z pierwszą ratą — w styczniu. Składki za ubezpieczenie budynków i zwierząt nie należących do gospodarstwa rolnego na terenie miast i osiedli płatne są jednorazowo (cała należność za 1962 r.) — w styczniu. Odszkodowania za straty losowe w obowiązkowo ubezpieczonym mieniu Państwowy Zakład Ubezpieczeń wypłaca z funduszy powstałych ze składek i dlatego terminowe opłacenie składek jest obowiązkiem, którego wykonanie zapewnia ubezpieczonym otrzymanie odszkodowania w wypadku szkody. Klęski, jakie nawiedzają kraj, wyrządzają poważne szkody w budynkach, mieniu ruchomym, uprawach i zwierzętach. Straty wynoszą setki milionów złotych, toteż Państwowy Zakład Ubezpieczeń musi posiadać odpowiednio fundusze na terminową wypłatę odszkodowań. W interesie więc ubezpieczających każdy właściciel ubezpieczonego mienia powinien w styczniu zapłacić składkę przynajmniej w wysokości 75 proc. składki rocznej. Przypomina się, że do składek nieuiszczonych w terminie doliczane są dodatki za zwłokę, a w stosunku do zalegających z zapłatą składek, będzie wdrożone postępowanie egzekucyjne, co powoduje także dodatkowe koszty.'

