

# Odwolanie z Albanii ambasadora radzieckiego

Komunikat Ministerstwa Spraw Zagranicznych ZSRR

MOSKWA (PAP) Rząd Związku Radzieckiego powziął decyzję odwołania z Albanii ambasadora ZSRR, J. Szikina, jak również całego personelu ambasady radzieckiej i przedstawicielstwa handlowego.

Rząd radziecki zażądał także, aby ambasador i cały personel ambasady oraz rada handlowa Albanii i personel jego biura w Moskwie opuścili terytorium Związku Radzieckiego.

W oficjalnym komunikacie Ministerstwa Spraw Zagranicznych ZSRR stwierdza się: „W tych dniach zastępca ministra spraw zagranicznych ZSRR N. Firubin przyjął chargé d'affaires Ludowej Republiki Albanii w Moskwie, G. Mazi i z upoważnienia rządu radzieckiego złożył oświadczenie, które podkreśla w szczególności: „Rząd albański przyjmując kurs na dalsze zaostrzenie stosunków z Związkiem Radzieckim, zwłaszcza po XXII Zjeździe KPZR, rozwinął w kraju wrogą wobec ZSRR, oszczerczą kampanię. Świadomie realizuje kroki zmierzające do tego, aby przeszkodzić normalnej działalności ambasady i przedstawicielstwa handlowego ZSRR w Albanii.

Ambasadora radzieckiego postawiono w sytuacji, w której nie może wykonywać poleceń swojego rządu. Ambasador ZSRR znajduje się faktycznie w warunkach izolacji, narusza się w stosunku do niego najbardziej elementarne normy prawa międzynarodowego. Dyplomaci radzieccy w Tiranie

## W Elisabethville trwają walki

LONDYN (PAP)

Z oświadczenia rzecznika ONZ 1 doniesień korespondentów agencji zachodnich wynika, że w Elisabethville trwa nadal sporadyczna wymiana strzałów. Głównym ośrodkiem walk zarówno w nocy z niedzieli na poniedziałek, jak i w poniedziałek rano były okolice miasta. W niedzielę po południu myśliwce i bombowce ONZ zastakowały z broni maszynowej i rakietami obóz żandarmierii Katangi w pobliżu Elisabethville. Według pierwszych danych jeden żandarm został zabity, a jeden ranny.

Oddziały Katangi miały zanotować lokalne sukcesy w walkach o tunel i drogę łączącą Elisabethville z obozem żołnierzy szwedzkich.

## Konferencja Samorządu Robotniczego w KPBEiP

# Kierunek Tarnów i mechanizacja i postęp techniczny

(Inf. wł.) W dniu wczorajszym w Krakowskim Przedsiębiorstwie Budowy Elektrycznej i Przemysłu odbyła się konferencja Samorządu Robotniczego. Tematem konferencji była sytuacja ekonomiczno-organizacyjna przedsiębiorstwa oraz realizacja uchwał IV Plenum KC PZPR.

KPBEiP prowadzi w chwili obecnej budowę elektrowni Sierżak II, „Lagisza”, Skawina, prowadzone są prace w Zakładach Azotowych w Tarnowie, Okocimiu i innych. Zaplanowany przebieg na rok bieżący wynosi ponad 270 mln zł. Jak wynika z referatu dyrektora naczelnego tow. mgr inż. W. Wilka zaplanowane na bieżący rok roboty zostaną ukończone w terminie. W tym też czasie poważnie wzrosła mechanizacja robót. W roku 1957 na jeden mln zł przerobu przypadło 17,25 KM, a w 1961 r. 20,43 KM. Natomiast ilość prefabrykatów stosowanych w budownictwie (szczególnie przemysłowym) wzrosła z 7,4 w 1957 r. do 27,2 mln w roku bieżącym. Poważnie również wzrosła wydajność pracy. Np. w 1957 r. wypadło 41,71 zł na jednego pracownika, a w r. przerób wynosił przeciętnie 60,98 zł. Zdolano również uzyskać obniżkę kosztów własnych produkcji o 0,7 proc.

Poważnie, bo około 85 proc. wzrastają zadania w roku przyszłym. Szczególnie nasilenie robót będzie miało miejsce na budowie w Tarnowie, gdzie planuje się przerób około 132 mln zł. Zostanie tu oddany do produkcji obiekt wieloletni sztucznych z urządzeniami pomocniczymi. Również w przyszłym roku KPBEiP przystąpi do budowy nowej elektrowni w Stalowej Woli, gdzie już w przyszłym roku roboty wstępne zostaną rozpoczęte, w wyniku tej współpracy i ich bezprecedensowy udział w zwaleniach przedsiębiorstwa będą coraz pełniejsze i coraz korzystniejsze dla sprawy, dla której pracują.

W dyskusji, która wywodziła się po słobowaniu nowo wybranych ławników zabrał m. in. głos mgr J. Oleksy. Omówił on obecną sytuację w zakresie „floty i charakteru wykreślonej przeciwko prawu popelnianych na terenie naszego miasta oraz zadaniom współpracy między Miłicją Obywatelską a pozostałymi organami wymiaru sprawiedliwości.

Naradę podsumował prezes Sądu m. in. udziałem prezesa Sądu Wojewódzkiego sędzią J. Polony, z-ca prokuratora dla m. Krakowa prok. Nosal, komendant miejskiej MO mgr J. Oleksy oraz przewodniczący i sędziowie poszczególnych wydziałów.

Jan stwierdził w swych wyjątkach — prezes Sądu Powiatowego dla m. Krakowa mgr J. Biały oraz przewodniczący Wydziału sędzią R. Rażny w ostatnim okresie stale wzrasta rola ławników w rozpoznawaniu i orzekaniu spraw, rozpatrywaniu przez sąd. Coraz pomysłniej rozwija się także współpraca między zawodowymi sędziami a ławnikami oparta na pełnym zaopiniowaniu zadań, jakie na tych ostatnich nakłada społeczeństwo. Wy-

## Nagrada Wydawnictwa MON

Wydawnictwo MON ustaliło dwie doroczne nagrody za debiut prozatorski, związane z współczesną problematyką ludowego Wojska Polskiego. Pierwsza nagroda wynosi 10 000 — druga 5 000.

W roku 1961 wydawnictwo MON przyznało pierwszą nagrodę dziennikarzowi wojskowemu Bolesławowi Jagielskiemu za wydaną ostatnio powieść pt. „Mała historia”.

Wydawnictwo pragnie, aby ustalenie tych nagród stało się zachętą dla pisarzy do podejmowania tej tematyki, cieszącej się dużą popularnością wśród czytelników.

## Narada ławników Sądu Powiatowego dla m. Krakowa

# U progu nowej kadencji

(Inf. wł.) W dniu wczorajszym w sali obrad Rady Narodowej m. Krakowa odbyła się pierwsza narada ławników wybranych na lata 1962-64, a którzy pełnić będą swe funkcje przy Wydziale Sądu Powiatowego dla m. Krakowa.

W dyskusji, która wywodziła się po słobowaniu nowo wybranych ławników zabrał m. in. głos mgr J. Oleksy. Omówił on obecną sytuację w zakresie „floty i charakteru wykreślonej przeciwko prawu popelnianych na terenie naszego miasta oraz zadaniom współpracy między Miłicją Obywatelską a pozostałymi organami wymiaru sprawiedliwości.

Naradę podsumował prezes Sądu m. in. udziałem prezesa Sądu Wojewódzkiego sędzią R. Rażny w ostatnim okresie stale wzrasta rola ławników w rozpoznawaniu i orzekaniu spraw, rozpatrywaniu przez sąd. Coraz pomysłniej rozwija się także współpraca między zawodowymi sędziami a ławnikami oparta na pełnym zaopiniowaniu zadań, jakie na tych ostatnich nakłada społeczeństwo. Wy-

# Gazeta Krakowska

Proletariusze wszystkich krajów, łączcie się!

Kraków, wtorek 12 grudnia 1961 r.

Rok XIII  
Cena 50 gr  
Wyd. A  
Nr 294 (4215)

ORGAN KOMITETU WOJEWÓDZKIEGO POLSKIEJ ZJEDNOCZONEJ PARTII ROBOTNICZEJ

# Główne kierunki rozwoju gospodarki komunalnej w r. 1962

## Budownictwo mieszkaniowe ■ Rozwój komunikacji ■ Rozbudowa wodociągów i kanalizacji

WARSZAWA (PAP)

W przyszłym roku przewidziany jest dalszy, poważny rozwój gospodarki miejskiej. Szczególnie odczuwalna dla mieszkańców poprawa nastąpi w budownictwie, komunikacji oraz w rozbudowie wodociągów i kanalizacji.

Na budownictwo mieszkaniowe przewiduje się nakłady w wysokości 17,3 mld zł. Ogółem w miastach i osiedlach wybudowanych ma być łącznie 332 tys. nowych izb tj. 113,5 tys. mieszkań (w br. plan zakłada oddanie do użytku ok. 305 tys. izb). Największy, bo o 23,6 proc., wzrost notuje się w budownictwie spółdzielczym (66,5 tys. nowych izb). Natomiast budownictwo rad narodowych wzrosło o 13,6 proc. Planuje się tu wybudować 122,3 tys. izb, 78 tys. izb przędzie do budownictwa zakładów pracy, a resztę stanowić będą izby indywidualnego kredytowanego i niekredytowanego budownictwa.

Największymi placami budownictwa mieszkaniowego będą nadal: Śląsk, Warszawa, woj. krakowskie i Kraków. Znaczne ilości nowych mieszkań wzniesie się również w województwach zachodnich, zwłaszcza wrocławskim i szczecińskim.

Należy podkreślić, iż w przyszłym roku w nowych osiedlach mieszkaniowych zbuduje się kilkaset nowych sklepów, blisko 200 pomieszczeń na warsztaty rzemieślnicze, a także kilkadziesiąt lokali gastronomicznych.

Znacznie usprawniona będzie komunikacja miejska. Wzrosną dostawy nowego taboru; zbuduje się nowe linie. Miasta otrzymają m. in. 130 motorowych i doczepnych wozów tramwajowych. Warszawa otrzyma wyłącznie nowoczesne ciche i szybkie tramwaje (60 sztuk). 585 nowych autobusów produkcji krajowej i z importu zasili miejskie przedsiębiorstwa autobusowe. Z CSRS nadejdzie 65 trolejbusów. Przyszłoroczne dostawy taksówek, to 300 nowych „Warszaw” osobowych i ponad 100 samochodów do przewożenia bagażu. Przewidziana jest również rozbudowa sieci komunikacji miejskiej. O 23 km wzrosnie ogólna sieć linii tramwajowych, ponad 13 km w Warszawie, przeszło 5 km w Łodzi oraz ponad 3 km w Gdańsku. Natomiast sieć trolejbusowa założona będzie w Wałbrzychu (10 km) oraz w Lublinie (4 km).

Ponad 1.233 mln zł przeznacza się w przyszłym roku na rozbudowę sieci wodociągowej i kanalizacyjnej. Długość linii wodociągowej wzrosnie o ponad 480 km, zaś kanalizacyjnej o blisko 400 km. Nie pokryje to jednak w pełni zapotrzebowania w tym zakresie, zwłaszcza, że budownictwo mieszkaniowe odczuwa coraz bardziej brak terenów uzbrojonych.

Wzrost produkcji czystej wody w przyszłym roku o 229 tys. m. sześć. Na dobę. Najważniejsze inwestycje w tym zakresie — to oddanie do użytku dla Bydgoszczy ujęcia wody na Brdzie, ujęcia wody w Gdańsku oraz podobnej inwestycji we Wrocławiu.

W przyszłym roku w Warszawie, przeszło 5 km w Łodzi oraz ponad 3 km w Gdańsku. Natomiast sieć trolejbusowa założona będzie w Wałbrzychu (10 km) oraz w Lublinie (4 km).

Ponad 1.233 mln zł przeznacza się w przyszłym roku na rozbudowę sieci wodociągowej i kanalizacyjnej. Długość linii wodociągowej wzrosnie o ponad 480 km, zaś kanalizacyjnej o blisko 400 km. Nie pokryje to jednak w pełni zapotrzebowania w tym zakresie, zwłaszcza, że budownictwo mieszkaniowe odczuwa coraz bardziej brak terenów uzbrojonych.

Wzrost produkcji czystej wody w przyszłym roku o 229 tys. m. sześć. Na dobę. Najważniejsze inwestycje w tym zakresie — to oddanie do użytku dla Bydgoszczy ujęcia wody na Brdzie, ujęcia wody w Gdańsku oraz podobnej inwestycji we Wrocławiu.

W przyszłym roku w Warszawie, przeszło 5 km w Łodzi oraz ponad 3 km w Gdańsku. Natomiast sieć trolejbusowa założona będzie w Wałbrzychu (10 km) oraz w Lublinie (4 km).

Ponad 1.233 mln zł przeznacza się w przyszłym roku na rozbudowę sieci wodociągowej i kanalizacyjnej. Długość linii wodociągowej wzrosnie o ponad 480 km, zaś kanalizacyjnej o blisko 400 km. Nie pokryje to jednak w pełni zapotrzebowania w tym zakresie, zwłaszcza, że budownictwo mieszkaniowe odczuwa coraz bardziej brak terenów uzbrojonych.

Wzrost produkcji czystej wody w przyszłym roku o 229 tys. m. sześć. Na dobę. Najważniejsze inwestycje w tym zakresie — to oddanie do użytku dla Bydgoszczy ujęcia wody na Brdzie, ujęcia wody w Gdańsku oraz podobnej inwestycji we Wrocławiu.

W przyszłym roku w Warszawie, przeszło 5 km w Łodzi oraz ponad 3 km w Gdańsku. Natomiast sieć trolejbusowa założona będzie w Wałbrzychu (10 km) oraz w Lublinie (4 km).

Ponad 1.233 mln zł przeznacza się w przyszłym roku na rozbudowę sieci wodociągowej i kanalizacyjnej. Długość linii wodociągowej wzrosnie o ponad 480 km, zaś kanalizacyjnej o blisko 400 km. Nie pokryje to jednak w pełni zapotrzebowania w tym zakresie, zwłaszcza, że budownictwo mieszkaniowe odczuwa coraz bardziej brak terenów uzbrojonych.

Wzrost produkcji czystej wody w przyszłym roku o 229 tys. m. sześć. Na dobę. Najważniejsze inwestycje w tym zakresie — to oddanie do użytku dla Bydgoszczy ujęcia wody na Brdzie, ujęcia wody w Gdańsku oraz podobnej inwestycji we Wrocławiu.

W przyszłym roku w Warszawie, przeszło 5 km w Łodzi oraz ponad 3 km w Gdańsku. Natomiast sieć trolejbusowa założona będzie w Wałbrzychu (10 km) oraz w Lublinie (4 km).

Ponad 1.233 mln zł przeznacza się w przyszłym roku na rozbudowę sieci wodociągowej i kanalizacyjnej. Długość linii wodociągowej wzrosnie o ponad 480 km, zaś kanalizacyjnej o blisko 400 km. Nie pokryje to jednak w pełni zapotrzebowania w tym zakresie, zwłaszcza, że budownictwo mieszkaniowe odczuwa coraz bardziej brak terenów uzbrojonych.

Wzrost produkcji czystej wody w przyszłym roku o 229 tys. m. sześć. Na dobę. Najważniejsze inwestycje w tym zakresie — to oddanie do użytku dla Bydgoszczy ujęcia wody na Brdzie, ujęcia wody w Gdańsku oraz podobnej inwestycji we Wrocławiu.

W przyszłym roku w Warszawie, przeszło 5 km w Łodzi oraz ponad 3 km w Gdańsku. Natomiast sieć trolejbusowa założona będzie w Wałbrzychu (10 km) oraz w Lublinie (4 km).



## CHOINKI... CHOINKI...

Wprawdzie do świąt jest jeszcze dwa tygodnie, ale przynajmniej już teraz. Tym bardziej, że wybór jest duży, a choinki naprawdę ładne... Na zdjęciu: ...a teraz do domu... i jeden „kłopot z głowy”...  
CAF — fot. Uchymiak

# Mechanizacja transportu i oszczędność dewiz

(Inf. wł.) Daleko nam jeszcze do osiągnięcia poziomu pełnej automatyzacji wozów dworców towarowych PKP. Dobrze jednak, że rozpoczęliśmy w tym kierunku pierwsze działania. Na razie jest to mechanizacja — pierwszy etap — zmierzająca do usprawnienia transportu, stworzenia warunków dla szybkiego obiegu wagonów, a co najważniejsze — do wyeliminowania importu kosztownych tego typu urządzeń.

Krakowskie Biuro Projektów Kolejowych — pracownia mechaniczna — opracowało dokumentację torowych hamulców szczękowych. Urządzenia takie sprzedawała nam Niemiecka Republika Federalna licząc sobie po 200 tys. dolarów za sztukę. To samo urządzenie wykonane u nas będzie w stadium produkcji prototypowej kosztować około 6,5 mln zł. Trzy kooperujące zakłady podjęły się już produkcji poszczególnych elementów hamulców szczękowych. Pomocny wykonują zakłady w Żorach, maszynownia — ZBMIA im. Szalkowskiego, zbiorniki hydrauliczne — Wytwórnia Budowy Kotłów w Sosnowcu.

Pierwsze tego typu urządzenie w Polsce zastalowane było jeszcze w 1938 roku w Gdyni. Wówczas zagadnieniem tym interesował się ówczesny wiceminister komunikacji mgr inż. Z. Modliński. Jego też zabieg doprowadził do szerszego zastosowania tego typu hamulców na stacjach rozrządowych. Krakowskie Biuro Projektów Kolejowych w okresie pięciu minionych lat stało się instytucją specjalistyczną w opracowaniu dokumentacji.

Rzecz jest niezwykle opłacalna. Szczękowe hamulce torowe, wykonane wyłącznie przez krajowe zakłady nie tylko wyeliminują niebezpieczną pracę płożową na stacji rozrządowej ale pozwolą na zmniejszenie ilości ludzi o około 30 proc. Jeśli potrzebni byli do wykonywania tego typu czynności. Pełny koszt, jak i ponosić będzie przedsiębiorstwo przy instalowaniu hamulców na stacjach wozowych zostanie zwrócony w ciągu trzech lat. Przez następnych 17 lat mechanizm (wyłączywszy konserwację) pracować będzie za darmo.

Jak informują projektanci: inż. Ryszard Kalinowski, mgr inż. Walerij Zawoljski, inż. Jan Panasz, i kierownik pracowni mechanicznej mgr inż. Stanisław Lesiak opracowany w Krakowie polski projekt hamulców szczękowych to tylko początek. W ślad za wkraczającą na węzłowe stacje mechaniczną póżdżie automatyzacja. Już dzisiaj pierwsze projekty z tej dziedziny znajdują się na kreślarskich deskach. (mar)

Wicezorem na zaproszenie i sekretarza Komitetu Wojewódzkiego PZPR w Krakowie, posła na Sejm PRL tow. Lucjana Motyki — delegacja Komunistycznej Partii Szwecji przybyła na spotkanie z kierownictwem Komitetu. W spotkaniu udział wzięli i sekretarz KW PZPR tow. Jucien Motyka, sekretarz KW PZPR tow. Józef Banek, i sekretarz KKM PZPR tow. Andrzej Kurz, sekretarz KKM PZPR tow. tow. Stanisław Gugul, Ryszard Karwicki, Jan Słaba, przewodniczący Wojewódzkiej Komisji Kontroli Partyniej tow. Stanisław Swob, kierownik Wydziału Organizacyjnego KW tow. Jan Pajestka, kierownik Wydziału Ekonomicznego KW tow. Witold Kozłowski, kierownik Wydziału Rolnego tow. Wincenty Stachurka.

Spotkanie z delegacją szwedzką otworzył tow. Lucjan Motyka, który w nader wyczerpującym wystąpieniu zapoznał gości z głównymi problemami politycznymi i gospodarczymi naszego województwa. Zarówno i sekretarz KW jak i obecni na spotkaniu sekretarze oraz kierownicy wydziałów — odwiedzali towarzyszącego szwedzkiego na szereg pytań. Wczorajsze spotkanie miało charakter prawdziwie serdeczny, braterski rozmowy.

Dzisiaj delegacja KPSZ udaje się do Oświęcimia. (J.)

# Delegacja KP Szwecji w Krakowie

(Inf. wł.) Przebywająca od soboty w Krakowie delegacja Komunistycznej Partii Szwecji — zwiędziała wczoraj Hutę im. Lenina. W skład delegacji wchodzi: członkowie Biura Politycznego KC KPSZ: Lars Gunnar Oehman i Knut Tell, członkowie Komitetu Centralnego KPSZ: Nils Bengtsson, Gustaw Lorentson, Lars Pettersson i Per-Olaf Zennstrom, członek Centralnej Komisji Kontroli KC KPSZ — Hugo Peterson, przedstawiciel Związku Zawodowego Metalowców — Harry Osterholm, przedstawiciel Związku Zawodowego Pracowników Budowlanych — Karl Jansson, przedstawicielki Związku Kobiet w Szwecji — dr Helena Swantesson i Ulla Swenson oraz sekretarz delegacji — Fred Merklund. Delegacja szwedzkiej w podróży po Polsce towarzyszy członek KC PZPR tow. J. Klecha, z ramienia KW PZPR — kierownik Wydziału Propagandy tow. Bonifacy Łukaszewicz.

Przebiegający od Nowej Huty gości przywitał sekretarz Komitetu Fabrycznego PZPR tow. Andrzej Nowicki, a spotkanie z aktywem partyjnym Huty im. Lenina otworzył interesującym przemówieniem poseł na Sejm PRL, i sekretarz KF PZPR tow. Zbigniew Jakus. Goście szwedzcy interesowali się żywo warunkami pracy robotników, Konferencją Samorządu Robotniczego. Po spotkaniu — towarzyszący szwedzcy zwiędzieli walowniczymi zgniatacz i ocykownikami. Wyczerpującego wyjaśnienia udzielił członkowi delegacji dyrektor inż. Witold Kinstler. Pobyt delegacji szwedzkiej w Nowej Hucie zakończył się miłym spotkaniem z kierownictwem aktywem Huty im. Lenina.

W Nowej Hucie dr Helena Swantesson i Ulla Swenson zwiędziły również złobek tygodniowy nr 15 oraz Szkołę Tysiąclecia im. Janka Krasińskiego. Obie towarzyszyki zachowałyby doskonałe funkcjonalnie rozwiązaniemi budynkami tych placówek, wyposażeniem wnetrz, pracą wychowawczą, pielęgniarstwa i nauczycieli.

Wicezorem na zaproszenie i sekretarza Komitetu Wojewódzkiego PZPR w Krakowie, posła na Sejm PRL tow. Lucjana Motyki — delegacja Komunistycznej Partii Szwecji przybyła na spotkanie z kierownictwem Komitetu. W spotkaniu udział wzięli i sekretarz KW PZPR tow. Jucien Motyka, sekretarz KW PZPR tow. Józef Banek, i sekretarz KKM PZPR tow. Andrzej Kurz, sekretarz KKM PZPR tow. tow. Stanisław Gugul, Ryszard Karwicki, Jan Słaba, przewodniczący Wojewódzkiej Komisji Kontroli Partyniej tow. Stanisław Swob, kierownik Wydziału Organizacyjnego KW tow. Jan Pajestka, kierownik Wydziału Ekonomicznego KW tow. Witold Kozłowski, kierownik Wydziału Rolnego tow. Wincenty Stachurka.

Spotkanie z delegacją szwedzką otworzył tow. Lucjan Motyka, który w nader wyczerpującym wystąpieniu zapoznał gości z głównymi problemami politycznymi i gospodarczymi naszego województwa. Zarówno i sekretarz KW jak i obecni na spotkaniu sekretarze oraz kierownicy wydziałów — odwiedzali towarzyszącego szwedzkiego na szereg pytań. Wczorajsze spotkanie miało charakter prawdziwie serdeczny, braterski rozmowy.

Dzisiaj delegacja KPSZ udaje się do Oświęcimia. (J.)

# Delegacja KC PZPR przybyła do Bukaresztu

BUKARESZT (PAP) 11 bm., w godzinach południowych przybyła do Bukaresztu delegacja KC PZPR, której przewodniczył sekretarz KC Witold Jarosiński.

Delegację na lotnisku serdecznie witali przedstawiciele KC Rumuńskiej Partii Robotniczej i sekretarzem KC Mihailem Dalea na czele.

Pobyt polskiej delegacji w Rumunii potrwa ok. 10 dni. Program przewiduje m. in. zwiedzanie szeregu ośrodków przemysłowych i rolniczych.

W poniedziałek w godzinach popołudniowych delegacja KC PZPR zwiędziała muzeum historii rumuńskiego ruchu robotniczego.

# Spotkanie partyjnego aktywu kulturalnego Krakowa z tow. A. Kurzem

(Inf. wł.) Wczoraj odbyło się spotkanie i sekretarza Komitetu Miejskiego PZPR, tow. Andrzeja Kurza z aktywem partyjnym środowiska kulturalnego Krakowa. Tow. Kurz omówił problematykę XXII Zjazdu KPZR, wiele uwagi poświęcając zagadnieniom ekonomicznym i programom poruszonym na Zjeździe. Z kolei odpowiadał na szereg pytań, zadawanych przez zebranych.

Na zakończenie i sekretarz Komitetu Miejskiego zapowiedział częstsze tego rodzaju spotkania. (z)

# Kopalnia „Sobieski” wykonała plan roczny

(Inf. wł.) W poniedziałek, 11 bm., o godz. 18 syreny kopalni „Sobieski” oznajmiły, że roczny plan wydobycia węgla w ilości 496.850 ton został wykonany. W bieżącym roku ponad plan wydobędzie się 25 tys. ton węgla. Najlepszym oddziałem pracującym jest oddział III, w składzie którego pracuje brigada pracy socjalistycznej. Przekroczono też znacznie wydajność, przypadającą na jednego górnik, dając 65 kg więcej na roboczołnówkę. (skis)

# Małe nadzieje na odnalezienie kutra „Gdy-229”

GDYNIA (PAP) Minęło już 6 dni i nocy — od chwili, gdy podczas huraganowego wiatru zaginęła w wybrzeżu Norwegii kutr gdynieński „Arktis” — „Gdy-229” z osobową załogą i poszukiwaniami, prowadzone na szeroka skalę nie przyniosły jak dotąd żadnych rezultatów.

I chociaż małe nadzieje odnalezienia rybaków na wzburzonej Morzu Północnym, fachowcy uważają, że istnieje prawdopodobieństwo odnalezienia zagubionej załogi. Statek zaoparty był w paliwo i żywność wystarczającą do 25 dni.

# Z posiedzenia Prezydium WRN

# Czy otrzymamy 12 tys. izb spółdzielczych?

(Inf. wł.) Pierwsze spółdzielnie mieszkaniowe na terenie woj. krakowskiego powstały w 1937 r. Obecnie istnieje ich 42, w tym 27 typu lokatorskiego. Do spółdzielni tych należy 2700 osób — najwięcej pracowników umysłowych, niewiele mniej fizycznych.

Najlepszymi osiągnięciami w tej dziedzinie może się pochwalili Tarnów, następnie — Nowy Sącz i Oświęcim. Natomiast w zachodniej części województwa zainteresowanie tym typem budownictwa jest wciąż jeszcze za małe.

W przyszłym roku liczbę spółdzielni przysuszczenia powinna dojść do 47, a ilość ich członków do 3200. Rok 1962 ma zapoczątkować intensywniejszą działalność spółdzielczości mieszkaniowej w woj. krakowskim. Podczas gdy w br. liczbą oddanych w tym budownictwie do użytku izb wycię się 1116, w przyszłym roku — 1874, a ich łączna powierzchnia ok. 30 tys. m<sup>2</sup>. Natomiast do końca planu 5-letniego w województwie zostanie oddanych do użytku 12 tys. izb z budownictwa spółdzielczego.

Sytuacja wymaga zwrócenia większej niż do tej pory, uwagi na właściwą pracę spółdzielni mieszkaniowych, na terminowe i właściwe realizowanie ich planów budowlanych. Dlatego właśnie wczorajsze posiedzenie Pre-

zydium WRN w Krakowie poświęcone zostało tym zagadnieniom, a podjęta na nim uchwała skierowana do zarządców i kierowników na ścisłe korytara na II piętrze. Sprawa wywał niedziorty pozostawiając na ścianie ramię. Miedziorzy stanowią własność Muzeum Derwina w Lipsku. Miedziorzy o wymiarach 41,5 cm x 30 cm przedstawiał portret Karola Sebastiana w kolorze czarno-białym. Wartość obrazu wynosi 2.000 zł. Dochodzenie prowadzi KD Stare Miasto.

# Z kroniki MO

## Kradzież dzieła sztuki...

8 bm. w Muzeum Narodowym w Krakowie z wystawy „Portret niemiecki” eksponowanej w sali nr 1 przy pl. Szczepańskim nr 9 skradziono miedziorzy zawieszony na ścianie korytara na II piętrze. Sprawa wywał niedziorty pozostawiając na ścianie ramię. Miedziorzy stanowią własność Muzeum Derwina w Lipsku. Miedziorzy o wymiarach 41,5 cm x 30 cm przedstawiał portret Karola Sebastiana w kolorze czarno-białym. Wartość obrazu wynosi 2.000 zł. Dochodzenie prowadzi KD Stare Miasto.

## ...zagranicznych przesyłek

10 bm. został doprowadzony do KD MO Kieparz Zdzisław Langner, pracownik Urzędu Poczt i Telegrafów, który w czasie wykonywania pracy skradł walki i przesyłki zagraniczne.

Krótko ze świata

TITOW PRZYBYŁ DO MONGOLII

ULAN BATOR (PAP). W poniedziałek przybył samolotem „IL-14” do stolicy Mongolskiej Republiki Ludowej, Ulan Bator, radziecki kosmonauta, major Herman Titow. Na lotnisku witali go przywódcy partii i rządu MRL oraz liczne rzesze mieszkańców Ulan Bator.

BALAGUER POSTANOWIŁ POZOSTAĆ PRZY WŁADZY

PARYŻ (PAP). Korespondent agencji France Presse donosi z Santo Domingo, że w niedzielę wieczorem prezydent Dominikany Balaguer oświadczył, iż zdecydowany jest przy poparciu dowódcy sił zbrojnych gen. Schevarria pozostać przy władzy aż do wyborów w maju 1962 r. Balaguer złożył powyższe oświadczenie po zebraniu, w którym prócz członków jego rządu uczestniczyli również przedstawiciele dominikańskich sił zbrojnych oraz zastępca amerykańskiego sekretarza stanu, Carion.

ROZMOWY SPAAK — BOMBOKO

BRUKSELA (PAP). W poniedziałek rano odbyły się w Brukseli rozmowy między belgijskim ministrem spraw zagranicznych Spaakiem a ministrem spraw zagranicznych centralnego rządu kongijskiego Bomboko. Przedmiotem rozmów była sprawa wznowienia stosunków dyplomatycznych między obu krajami, zerwanych w lipcu 1960 roku.

AFERYZYSI WŁOŚCY PRZED SĄDEM ZRA

KAIR (PAP). Ośmiu finansistów włoskich stanów wkrótce przed sądem Zjednoczonej Republiki Arabskiej pod zarzutem organizowania odpływu kapitałów. Konta bankowe oskarżonych zostały zamrożone. Śledztwo trwało ponad miesiąc.

JESZCZE JEDNA IMPREZA ZIMNOWOJENNA

PARYŻ (PAP). 11 bm. rozpoczęła się w Paryżu pięciodniowa sesja zgrupowania tzw. Unii Zachodnioeuropejskiej. W obradach bierzą udział parlamentarzyści W. Brytanii oraz krajów Wspólnego Rynku: Francji, NRF, Włoch, Belgii, Holandii i Luksemburga.

Porządek dzienny i osoby przewodniczących wykluczają jasno, że chodzi o imprezę zimnowojenną. Problemem tzw. „ochrony Zachodu” referują generalnie i zawiązywać spekulacje, obecny dowódca sił lotnych Faktu Atlantycznego w Europie środkowej oraz sekretarz generalny NATO, Stikker. Zagadnienie Berlina zachodniego omawia minister spraw zagranicznych NRF — Schroeder i burmistrz zachodniego Berlina, Willy Brandt.

PRZEWODNICZĄCY FRANCUSKIEJ MISJI HANDLOWEJ PRUSZE ZRA

KAIR (PAP). Przewodniczący francuskiej misji handlowej w ZRA, Guy Chaumat opuścił w niedzielę Kair powracając z rodziną do Paryża. Po wyjeździe Chaumeta misja handlowa zawiesiła swą działalność.

AMERYKAŃSKA POMOC WOJSKOWA DLA POŁUDNIOWEGO WIETNAMU

NOWY JORK (PAP). Korespondent amerykańskiej agencji AP donosi z Saigonu, powołując się na poinformowane źródła, że w drodze do Południowego Wietnamu znajduje się amerykański lotniskowiec wiozący 40 helikopterów i 1400 żołnierzy amerykańskich.

Komunikat Ministerstwa Spraw Zagranicznych ZSRR

(DOKOŃCZENIE ZE STR. 1)

bańskiego zredukowania personelu ambasady radzieckiej prawie do jednej trzeciej. Ministerstwo spraw zagranicznych ZSRR polecało, aby w tym celu zdecydowano o urzędniczym niedopuszczalnym postulatę radu albańskiego w sprawie zredukowania stanu liczebnego ambasady Związku Radzieckiego w Tiranie. Władom, że prawo międzynarodowe nie daje żadnemu krajowi prawa do samowolnego i jednostronnego ograniczania stanu liczebnego akredytowanych w tym kraju zagranicznych przedstawicielstw dyplomatycznych. W związku z tym, należy przypomnieć, że w niedawnej przeszłości Albania na odpowiednich konferencjach międzynarodowych występowała przeciwko próbom legalizacji niewłaściwej praktyki, zgodnie z którą państwo przyjmujące u siebie przedstawicielstwo dyplomatyczne, określało skład liczebny tego przedstawicielstwa.

Tymczasem zaś rząd albański ucieka się do metod stosowanych przez niektóre państwa kapitalistyczne, które pragną ograniczyć działalność dyplomatyczną krajów obozu socjalistycznego.

Strona radziecka nie może oczywiście pozostać obojętna wobec sytuacji nie do zniesienia, stworzonej przez władze albańskie, jeśli chodzi o pracowników ambasady i przedstawicielstwa handlowego ZSRR w Tiranie. Rząd Związku Radzieckiego bierze to wszystko pod uwagę, jak również mając na względzie bezcelne twierdzenie strony albańskiej, jakoby dyplomaci radzieccy nie mieli już co robić w Tiranie, postanowił odwołać z Albanii ambasadora nadzwyczajnego i pełnomocnego ZSRR I. W. Szikina oraz cały personel radzieckiej ambasady i przedstawicielstwa handlowego.

Ministerstwo spraw zagranicznych ZSRR stało się wiadome, iż ambasada Ludowej Republiki Albanii w Moskwie usiłuje ostatnio zredukować liczebność przedstawicielstwa dyplomatycznego, a tym bardziej przedstawicielstwa kraju, który uważa się za członka obozu socjalistycznego.

Strona radziecka uważa, że w sytuacji kiedy rząd albański świadomie coraz bardziej narusza stosunki ze Związkiem Radzieckim, wykorzystując dla działalności antyradzieckiej również swoje przedstawicielstwo dyplomatyczne w ZSRR, dalszy pobyt ambasadora Nosi Nasa, jak również handlowca Albanii w Moskwie, opuszczył terytorium Związku Radzieckiego.

Z ostatniej chwili

Wschód i Zachód osiągnęły wstępne porozumienie w sprawie współpracy w Kosmosie

Wschód i Zachód osiągnęły w poniedziałek w ONZ wstępne porozumienie co do ogólnych założeń programu międzynarodowej współpracy w dziedzinie pokojowego wykorzystania przestrzeni kosmicznej. Porozumienie ma formę rezolucji w sprawie badania Kosmosu, zgłoszonej wspólnie przez Związek Radziecki, Stany Zjednoczone oraz inne kraje i uchwalonej jednomyślnie na poniedziałkowym posiedzeniu Komisji Politycznej Zgromadzenia Ogólnego ONZ, w którym zasiadają przedstawiciele wszystkich państw członkowskich. Poniedziałkowa rezolucja powiadamia o kompromisie w sprawie składu komisji oraz obwieszcza ogólne zasady współpracy państw w pokojowym opanowaniu Kosmosu.



Wieloletnie oburzenie wśród ludu radzieckiego, ponieważ zmierzano do dalszego zastrzeżenia i pogorszenia stosunków między naszymi krajami i naszymi partiami, do podważenia jedności i zspolenia krajów wielkiego obozu socjalistycznego.

Cała ta wymierzona przeciwko ZSRR działalność wywołuje u nas wieloletnie oburzenie wśród ludu radzieckiego, ponieważ zmierzano do dalszego zastrzeżenia i pogorszenia stosunków między naszymi krajami i naszymi partiami, do podważenia jedności i zspolenia krajów wielkiego obozu socjalistycznego.

Ministerstwo Spraw Zagranicznych ZSRR zwracało niejednokrotnie uwagę ambasady Ludowej Republiki Albanii w Moskwie na niedopuszczalność rozpowszechniania w ZSRR materiałów antyradzieckich i wciągania do takiej działalności obywateli albańskich przebywających w ZSRR. Jednakże strona albańska nie podjęła żadnych kroków w celu położenia kresu rozpowszechnianiu tego rodzaju materiałów. Co więcej, ambasada albańska, czego dowodem są fakty, usiłuje ostatnio wzmocnić rozpowszechnianie wrogich wobec KPZR i Związku Radzieckiego materiałów, co nie da się porównać do sprawowania normalnych funkcji każdego przedstawicielstwa dyplomatycznego, a tym bardziej przedstawicielstwa kraju, który uważa się za członka obozu socjalistycznego.

W związku z tym rząd radziecki domaga się, aby ambasador i cały personel ambasady i biura rady handlowej Albanii w Moskwie opuścili terytorium Związku Radzieckiego.

Pod znakiem rozbieżności

Paryskie rozmowy zachodnich ministrów spraw zagranicznych

W poniedziałek o godz. 9.30 GMT rozpoczęły się na Quai d'Orsay rozmowy ministrów spraw zagranicznych Stanów Zjednoczonych, W. Brytanii i Francji: Deana Ruskę, lorda Home i Couve de Murville'a, którym towarzyszą najbliżsi współpracownicy. Wraz z Deanem Ruskim w rozmowach biorą udział doradca prezydenta Stanów Zjednoczonych do spraw radzieckich, Charles Bohlen, podsekretarz stanu do spraw europejskich, Foy Kohler i ambasador USA w Paryżu, Gavin. Na porządku dziennym spotkania znajdują się problemy międzynarodowe a w szczególności stosunki między Zachodem i Zachodnio-wschodnią Azją.

W godzinach popołudniowych do trzech ministrów zachodnich przyłączyli się ministrowie spraw zagranicznych NRF: Gerhard Schroeder. Dyskutowane były problemy Niemiec i Berlina zachodniego.

Porozumienie w sprawie terminów wycofania obcych wojsk z Laosu

Według informacji rzeczniczki delegacji brytyjskiej, na poniedziałkowym posiedzeniu plenarnym konferencji genewskiej w sprawie pokojowego rozwiązania problemu laotańskiego osiągnięto porozumienie w sprawie terminów wycofania obcych wojsk z Laosu. Ugodzono również sprawę dalszej obecności francuskich instruktorów wojskowych w tym kraju.

McNamara w Londynie

W niedzielę wieczorem przybył do Londynu amerykański sekretarz obrony, McNamara. Na lotnisku powitał go brytyjski minister obrony, Watkinson. McNamara oświadczył przedstawicielom prasy, że celem jego wizyty jest kontynuowanie rozmów zapoczątkowanych w Watkinsonem w ub. miesiącach.

Sąd uznał Eichmanna winnym popełnionych zbrodni

W piątek ogłoszenie wyroku? Sąd uznał oskarżonego winnym zbrodni przeciwko narodowi żydowskiemu, zbrodni przeciwko ludzkości, zbrodni wojennych oraz przynależności do zbrodniczej organizacji — oświadczył przewodniczący sądu sędziów Landau, odczytując w poniedziałek wyrok sądu okręgowego w Jerozolimie, prowadzącego proces przeciwko Eichmannowi. Oskarżony przyjął wyrok ze spokojem.

Proces aresztowanego w Argentynie byłego obersturmbannführera SS Eichmanna rozpoczął się 11 kwietnia. Po zamknięciu postępowania dowodowego w dniu 14 sierpnia został przerwany i wznowiony obecnie po blisko 4-miesięcznej przerwie. Akt oskarżenia przeciwko Eichmannowi, obejmował 15 zarzutów, z którego wynikało — zgodnie z ustawą o karaniu nazistów i kolaborantów — że przynależność do organizacji „Hitlerjugend”, wydaną w

Nasza cierpliwość

Agencja Reutera donosi z Londynu, że premier Nehru przemawiając w poniedziałek w parlamencie oświadczył, iż cierpliwość Indii w sporze z Portugalią na temat Goa została niemal całkowicie wyczerpana. Niemniej rząd indyjski nadal żywi nadzieję, iż Portugalia zwróci Indii w drodze pokojowej okupowane przez siebie terytoria.

Wreczenie nagrody Nobla Albertowi Luthuli

OSŁO (PAP). W niedzielę odbyła się w Oslo uroczystość wręczenia pokojowej nagrody Nobla za rok 1960 wybitnemu działaczowi murzyńskiemu z Republiki Południowo-Afrykańskiej, Albertowi Luthuli. W uroczystości wziął udział król Norwegii, Olaf oraz szereg wybitnych osobistości z życia politycznego, kulturalnego i społecznego Oslo. Podczas wręczenia nagrody, 62-letni Albert Luthuli ubrany był w narodowy strój Zulusów — kapelusz ze skóry lamparczej i naszyjnik z żebów zwierzęcych.

W toku tej samej uroczystości ambasador Szwecji w Norwegii, Reid Edberg przyjął pokojową nagrodę Nobla za rok 1961, którą pośmiertnie przyznano została Hammarskjöldowi.

Ben Khedda spotka się z Nasserem

W poniedziałek rano premier Tymczasowego Rządu Rep. Algierskiej Ben Khedda opuścił Tunis udając się z oficjalną cześć do Kairu. Następnie premier odwiedzi Libię i Maroko.

Nasze komentarz

Laureat tegorocznej pokojowej nagrody Nobla, były naczelny plemienia Zulu Albert Luthuli otrzymał od rasiowskiego rządu południowo-afrykańskiego 10-dniowy paszport celem udania się do Oslo na uroczystość wręczenia nagród. Rząd premiera Verwoerda pragnie w ten sposób przeskoczyć bojowników o wolność narodów zamieszkałych Południową Afrykę w podpisaniu umów na szereg odczytów z proponowanych Luthuli przez różne organizacje w Europie i Stanach Zjednoczonych.

Na zdjęciu: Albert Luthuli i jego żona na lotnisku w Johannesburgu oczekują na odlot samolotu do Londynu. Luthuli i jego żona są jedynymi Murzynami w oczekaniu na przyznanej nagrody „tylko dla białych”.

Wreczenie nagrody Nobla Albertowi Luthuli

W niedzielę odbyła się w Oslo uroczystość wręczenia pokojowej nagrody Nobla za rok 1960 wybitnemu działaczowi murzyńskiemu z Republiki Południowo-Afrykańskiej, Albertowi Luthuli. W uroczystości wziął udział król Norwegii, Olaf oraz szereg wybitnych osobistości z życia politycznego, kulturalnego i społecznego Oslo. Podczas wręczenia nagrody, 62-letni Albert Luthuli ubrany był w narodowy strój Zulusów — kapelusz ze skóry lamparczej i naszyjnik z żebów zwierzęcych.

Ben Khedda spotka się z Nasserem

W poniedziałek rano premier Tymczasowego Rządu Rep. Algierskiej Ben Khedda opuścił Tunis udając się z oficjalną cześć do Kairu. Następnie premier odwiedzi Libię i Maroko.

SPORT

Jeszcze o niedzieli

Boks obok piłki nożnej cieszy się w naszym kraju największą popularnością. Nic więc dziwnego, że przy głosniakach radiowych zasiadli w niedzielę bardzo liczni słuchacze. Włoscy byli ciekawcy czy polscy pięściarze potrwają dobrą passę. Występ polskiej dziesiątki w Budapeszcie był w pełni udany. „Zaczarowany” węgierski ring Polacy zdobyli po efektywnych pojedynkach, potwierdzając opinie, że zaliczają się w dalszym ciągu do najlepszych amatorskich zespołów kontynentu, a może i świata.

W Katowicach druga drużyna również odniosła zwycięstwo 12:8. I tu nie obeszło się bez dramatycznych i zapośredniczonych pojedynków. I tu Polacy potwierdzili, że nie oby im jest kunszt pięściarstwa. Potwierdzili, że drugi nasz front stanowi bardzo silną pozycję.

Nie udało się jedynie najmłodszym, którzy podobnie jak seniorzy rozegrali spotkanie w Budapeszcie. 12:8 wygrali Węgrzy. Trzy wyniki 12:8. Jak twierdzi komentatorzy, ten ostatni niezbyt zasłużony dla Węgrów, powinien raczej brzmieć odwrotnie.

W kraju entuzjazmowało się przede wszystkim hokejem i spotkaniami piłkarskimi o Puchar Polski. Mecze piłkarskie rozegrane

Na dorocznym spotkaniu wodniackim żeglarskie krakowskie podsumowały ostatnio swoje tegoroczne występy. Prezes Zarz. Okr. PZŻ inż. Wszeźniak podkreślił dobre podsumowanie, ocenił wszystkie regaty urządzone przez żeglarski krakowski klub. Do szczególnych udanych imprez należały opecz tradycyjnych już mistrzostw okręgu — regaty o Błękitną Wetęgę Wisły i Puchar PZŻ. Wyodrębniającym się żeglarskim wrocławskim pamiatkowemu nagrody i pucharu. Otrzymał je m. in. Anna i Wł. Babiarzowie z AZS, Włocławka i Małasińska z Cracowii oraz szereg młodych żeglarzy jak Zródlowski, Bodoziech czy Gądziora. III kółko olimpijskie otrzymał Salomon z AZS, który jest poważnym kandydatem na Tokio, (ac)

Koszykarki Zalgiris pokonane

Dobry pasaż przebywających w Polsce litewskich koszykarek Zalgiris przegrała drużyna AZS AWE wygrywając 70:54 (38:21). Najwyższe punkty dla AZS zdobył Urbanik 23. Oleśiewicz 12. Dla Zalgiris Dekstaraite 16 oraz Nawickaitė i Lipszite po 11.

Zwycięstwo piłkarzy Hiszpanii

W niedzielę w Saragossie rozegrane zostało międzypaństwowe spotkanie drugich reprezentacji Hiszpanii i Francji w piłce nożnej. W meczu tym zwyciężyła drużyna Hiszpanii 3:2 (2:0).

Wybieramy 10 Asów

W dalszym ciągu poczta przynosi nam wiele kuponów, na których nasilczy czytelnicy spośród 50 wytypowanych sportowców woj. krakowskiego umieszczają 10 najlepszych. Przypominamy, że dowolna ilość kuponów w jednej kopercie można nadsyłać na adres „Gazety Krakowskiej”, Kraków, ul. Wle-

KUPON KONKURSU ZŁEBISOCYTU GAZETY KRAKOWSKIEJ. TEMPA: WKKF-T-KKKF. ZA NAJLEPSZEGO SPORTOWCA KRAKOWSKIEGO W 1961 R. UWAGA: 1. 2. 3. 4. 5. 6. 7. 8. 9. 10. NAZWISKO I IMIĘ: ADRES:

Narciarski Rajd Turystyczny

Na trasach Beskidu Wysokiego i Śląskiego odbędzie się w styczniu przyszłego roku II Ogólnopolski Rajd Narciarski Metalowców. Organizatorem rajdu, nad którym protektorat objął minister przemysłu ciężkiego inż. Franciszek Waniołka, jest PTTK i Związek Zawodowy Metalowców w Katowicach.

W rajdzie spodziewany jest udział 400 najlepszych narciarzy turystów z całego kraju, ubiegają się oni będą o puchar przechodni.

Założenia do rajdu przyjmują do dnia 1 stycznia kierownictwo — oddział PTTK, Fielsko-Biała, ul. Piastowska 3, tel. 36-48.

Nasz komentarz

Zyski za cenę krwi

Kto jest winien przelewowi krwi w Katanadze? Czy Czombe, który zwietrzył komunikat, za ochlap dywidendy od jednej z sześciu akcji Union Miniere, stał się podatnym narzędziem w rękach grupy kapitalistów? Czy ci kapitaliści, którzy oddali władzę w ręce baryki, podnosząc go do rangi szefa państwa, uzbudził go i udzielając poparcia w walce przeciwko Organizacji Narodów Zjednoczonych? Nietrudno jest dać odpowiedź na te pytania. W wyniku radio Katanaga nadaje apel: „Zabijajcie! Niech każdy swego Sweda, swego Hindusa, swego Irlandczyka, swego Norwega. Starczy dla wszystkich. Zabijajcie ich!” Barbarzyńca czyni użytek z broni, jaką oddano w jego ręce. „Zyski w Katanadze — pisze teraz „New Statesman” — zostały dostarczone kupione za cenę krwi niewinnych ludzi”.

Ten sam dziennik porównuje poparcie Czombego do akcji rządu brytyjskiego w Suezie. O ile tamta agresja przeciwko Egipcjowi, od której mogła być wythamczona przyczynami politycznymi, to cele brytyjskie w Katanadze — stwierdza dziennik — „były rażąco brudne, komercyjne”. Nawet Belgia stara się trzymać obecnie na uboczu, a Francja ogranicza się do deklaracji, tylko W. Brytania zaangażowała swój prestiż w imię grupy przemysłowców brytyjskich, których interesy mogłyby ucierpieć w wypadku pozabawienia władzy Czombego.

Zaangażowanie W. Brytanii w konflikt w Katanadze, jest tym bardziej dla niej żenujące, że poparcie Czombego jest równoznaczne z akcją przeciwko ONZ. Uchwała Rady Bezpieczeństwa przewiduje podjęcie kroków w celu usunięcia z Katanagi białych najemników, działających w interesie określonych kół. A więc

Nasz komentarz

Zyski za cenę krwi

Kto jest winien przelewowi krwi w Katanadze? Czy Czombe, który zwietrzył komunikat, za ochlap dywidendy od jednej z sześciu akcji Union Miniere, stał się podatnym narzędziem w rękach grupy kapitalistów? Czy ci kapitaliści, którzy oddali władzę w ręce baryki, podnosząc go do rangi szefa państwa, uzbudził go i udzielając poparcia w walce przeciwko Organizacji Narodów Zjednoczonych? Nietrudno jest dać odpowiedź na te pytania. W wyniku radio Katanaga nadaje apel: „Zabijajcie! Niech każdy swego Sweda, swego Hindusa, swego Irlandczyka, swego Norwega. Starczy dla wszystkich. Zabijajcie ich!” Barbarzyńca czyni użytek z broni, jaką oddano w jego ręce. „Zyski w Katanadze — pisze teraz „New Statesman” — zostały dostarczone kupione za cenę krwi niewinnych ludzi”.

Ten sam dziennik porównuje poparcie Czombego do akcji rządu brytyjskiego w Suezie. O ile tamta agresja przeciwko Egipcjowi, od której mogła być wythamczona przyczynami politycznymi, to cele brytyjskie w Katanadze — stwierdza dziennik — „były rażąco brudne, komercyjne”. Nawet Belgia stara się trzymać obecnie na uboczu, a Francja ogranicza się do deklaracji, tylko W. Brytania zaangażowała swój prestiż w imię grupy przemysłowców brytyjskich, których interesy mogłyby ucierpieć w wypadku pozabawienia władzy Czombego.

Zaangażowanie W. Brytanii w konflikt w Katanadze, jest tym bardziej dla niej żenujące, że poparcie Czombego jest równoznaczne z akcją przeciwko ONZ. Uchwała Rady Bezpieczeństwa przewiduje podjęcie kroków w celu usunięcia z Katanagi białych najemników, działających w interesie określonych kół. A więc

Nasz komentarz

Zyski za cenę krwi

Kto jest winien przelewowi krwi w Katanadze? Czy Czombe, który zwietrzył komunikat, za ochlap dywidendy od jednej z sześciu akcji Union Miniere, stał się podatnym narzędziem w rękach grupy kapitalistów? Czy ci kapitaliści, którzy oddali władzę w ręce baryki, podnosząc go do rangi szefa państwa, uzbudził go i udzielając poparcia w walce przeciwko Organizacji Narodów Zjednoczonych? Nietrudno jest dać odpowiedź na te pytania. W wyniku radio Katanaga nadaje apel: „Zabijajcie! Niech każdy swego Sweda, swego Hindusa, swego Irlandczyka, swego Norwega. Starczy dla wszystkich. Zabijajcie ich!” Barbarzyńca czyni użytek z broni, jaką oddano w jego ręce. „Zyski w Katanadze — pisze teraz „New Statesman” — zostały dostarczone kupione za cenę krwi niewinnych ludzi”.

Ten sam dziennik porównuje poparcie Czombego do akcji rządu brytyjskiego w Suezie. O ile tamta agresja przeciwko Egipcjowi, od której mogła być wythamczona przyczynami politycznymi, to cele brytyjskie w Katanadze — stwierdza dziennik — „były rażąco brudne, komercyjne”. Nawet Belgia stara się trzymać obecnie na uboczu, a Francja ogranicza się do deklaracji, tylko W. Brytania zaangażowała swój prestiż w imię grupy przemysłowców brytyjskich, których interesy mogłyby ucierpieć w wypadku pozabawienia władzy Czombego.

Zaangażowanie W. Brytanii w konflikt w Katanadze, jest tym bardziej dla niej żenujące, że poparcie Czombego jest równoznaczne z akcją przeciwko ONZ. Uchwała Rady Bezpieczeństwa przewiduje podjęcie kroków w celu usunięcia z Katanagi białych najemników, działających w interesie określonych kół. A więc

Nasz komentarz

Zyski za cenę krwi

Kto jest winien przelewowi krwi w Katanadze? Czy Czombe, który zwietrzył komunikat, za ochlap dywidendy od jednej z sześciu akcji Union Miniere, stał się podatnym narzędziem w rękach grupy kapitalistów? Czy ci kapitaliści, którzy oddali władzę w ręce baryki, podnosząc go do rangi szefa państwa, uzbudził go i udzielając poparcia w walce przeciwko Organizacji Narodów Zjednoczonych? Nietrudno jest dać odpowiedź na te pytania. W wyniku radio Katanaga nadaje apel: „Zabijajcie! Niech każdy swego Sweda, swego Hindusa, swego Irlandczyka, swego Norwega. Starczy dla wszystkich. Zabijajcie ich!” Barbarzyńca czyni użytek z broni, jaką oddano w jego ręce. „Zyski w Katanadze — pisze teraz „New Statesman” — zostały dostarczone kupione za cenę krwi niewinnych ludzi”.

Ten sam dziennik porównuje poparcie Czombego do akcji rządu brytyjskiego w Suezie. O ile tamta agresja przeciwko Egipcjowi, od której mogła być wythamczona przyczynami politycznymi, to cele brytyjskie w Katanadze — stwierdza dziennik — „były rażąco brudne, komercyjne”. Nawet Belgia stara się trzymać obecnie na uboczu, a Francja ogranicza się do deklaracji, tylko W. Brytania zaangażowała swój prestiż w imię grupy przemysłowców brytyjskich, których interesy mogłyby ucierpieć w wypadku pozabawienia władzy Czombego.

Zaangażowanie W. Brytanii w konflikt w Katanadze, jest tym bardziej dla niej żenujące, że poparcie Czombego jest równoznaczne z akcją przeciwko ONZ. Uchwała Rady Bezpieczeństwa przewiduje podjęcie kroków w celu usunięcia z Katanagi białych najemników, działających w interesie określonych kół. A więc

Nasz komentarz

Zyski za cenę krwi

Kto jest winien przelewowi krwi w Katanadze? Czy Czombe, który zwietrzył komunikat, za ochlap dywidendy od jednej z sześciu akcji Union Miniere, stał się podatnym narzędziem w rękach grupy kapitalistów? Czy ci kapitaliści, którzy oddali władzę w ręce baryki, podnosząc go do rangi szefa państwa, uzbudził go i udzielając poparcia w walce przeciwko Organizacji Narodów Zjednoczonych? Nietrudno jest dać odpowiedź na te pytania. W wyniku radio Katanaga nadaje apel: „Zabijajcie! Niech każdy swego Sweda, swego Hindusa, swego Irlandczyka, swego Norwega. Starczy dla wszystkich. Zabijajcie ich!” Barbarzyńca czyni użytek z broni, jaką oddano w jego ręce. „Zyski w Katanadze — pisze teraz „New Statesman” — zostały dostarczone kupione za cenę krwi niewinnych ludzi”.

Ten sam dziennik porównuje poparcie Czombego do akcji rządu brytyjskiego w Suezie. O ile tamta agresja przeciwko Egipcjowi, od której mogła być wythamczona przyczynami politycznymi, to cele brytyjskie w Katanadze — stwierdza dziennik — „były rażąco brudne, komercyjne”. Nawet Belgia stara się trzymać obecnie na uboczu, a Francja ogranicza się do deklaracji, tylko W. Brytania zaangażowała swój prestiż w imię grupy przemysłowców brytyjskich, których interesy mogłyby ucierpieć w wypadku pozabawienia władzy Czombego.

Zaangażowanie W. Brytanii w konflikt w Katanadze, jest tym bardziej dla niej żenujące, że poparcie Czombego jest równoznaczne z akcją przeciwko ONZ. Uchwała Rady Bezpieczeństwa przewiduje podjęcie kroków w celu usunięcia z Katanagi białych najemników, działających w interesie określonych kół. A więc

Nasz komentarz

Zyski za cenę krwi

Kto jest winien przelewowi krwi w Katanadze? Czy Czombe, który zwietrzył komunikat, za ochlap dywidendy od jednej z sześciu akcji Union Miniere, stał się podatnym narzędziem w rękach grupy kapitalistów? Czy ci kapitaliści, którzy oddali władzę w ręce baryki, podnosząc go do rangi szefa państwa, uzbudził go i udzielając poparcia w walce przeciwko Organizacji Narodów Zjednoczonych? Nietrudno jest dać odpowiedź na te pytania. W wyniku radio Katanaga nadaje apel: „Zabijajcie! Niech każdy swego Sweda, swego Hindusa, swego Irlandczyka, swego Norwega. Starczy dla wszystkich. Zabijajcie ich!” Barbarzyńca czyni użytek z broni, jaką oddano w jego ręce. „Zyski w Katanadze — pisze teraz „New Statesman” — zostały dostarczone kupione za cenę krwi niewinnych ludzi”.

Ten sam dziennik porównuje poparcie Czombego do akcji rządu brytyjskiego w Suezie. O ile tamta agresja przeciwko Egipcjowi, od której mogła być wythamczona przyczynami politycznymi, to cele brytyjskie w Katanadze — stwierdza dziennik — „były rażąco brudne, komercyjne”. Nawet Belgia stara się trzymać obecnie na uboczu, a Francja ogranicza się do deklaracji, tylko W. Brytania zaangażowała swój prestiż w imię grupy przemysłowców brytyjskich, których interesy mogłyby ucierpieć w wypadku pozabawienia władzy Czombego.

Zaangażowanie W. Brytanii w konflikt w Katanadze, jest tym bardziej dla niej żenujące, że poparcie Czombego jest równoznaczne z akcją przeciwko ONZ. Uchwała Rady Bezpieczeństwa przewiduje podjęcie kroków w celu usunięcia z Katanagi białych najemników, działających w interesie określonych kół. A więc

Nasz komentarz

Zyski za cenę krwi

Kto jest winien przelewowi krwi w Katanadze? Czy Czombe, który zwietrzył komunikat, za ochlap dywidendy od jednej z sześciu akcji Union Miniere, stał się podatnym narzędziem w rękach grupy kapitalistów? Czy ci kapitaliści, którzy oddali władzę w ręce baryki, podnosząc go do rangi szefa państwa, uzbudził go i udzielając poparcia w walce przeciwko Organizacji Narodów Zjednoczonych? Nietrudno jest dać odpowiedź na te pytania. W wyniku radio Katanaga nadaje apel: „Zabijajcie! Niech każdy swego Sweda, swego Hindusa, swego Irlandczyka, swego Norwega. Starczy dla wszystkich. Zabijajcie ich!” Barbarzyńca czyni użytek z broni, jaką oddano w jego ręce. „Zyski w Katanadze — pisze teraz „New Statesman” — zostały dostarczone kupione za cenę krwi niewinnych ludzi”.

Ten sam dziennik porównuje poparcie Czombego do akcji rządu brytyjskiego w Suezie. O ile tamta agresja przeciwko Egipcjowi, od której mogła być wythamczona przyczynami politycznymi, to cele brytyjskie w Katanadze — stwierdza dziennik — „były rażąco brudne, komercyjne”. Nawet Belgia stara się trzymać obecnie na uboczu, a Francja ogranicza się do deklaracji, tylko W. Brytania zaangażowała swój prestiż w imię grupy przemysłowców brytyjskich, których interesy mogłyby ucierpieć w wypadku pozabawienia władzy Czombego.

Zaangażowanie W. Brytanii w konflikt w Katanadze, jest tym bardziej dla niej żenujące, że poparcie Czombego jest równoznaczne z akcją przeciwko ONZ. Uchwała Rady Bezpieczeństwa przewiduje podjęcie kroków w celu usunięcia z Katanagi białych najemników, działających w interesie określonych kół. A więc



Uroki zimy nadają „zwyktemu miastu” jakim jest Nowy Targ szczególnego charakteru. Fot. Andrzej Plotowski

# SPÓŁDZIELNIE i c i o b o k

Sporo nowych faktów znalazło się tu do odnowienia. Na prawo od drogi dojazdowej wyrosła barwna kolonia domków jednorodzinnych. W ogrodzie, obok niewielkiej wysłużonej cieplarni przysni się nowością i rozmiarami dużą szklarnia, jeszcze niewykończona. W sąsiedztwie stodół i stajni stanął garaż na ciągniki, trwa budowa szopy na narzędzia. Wreszcie b. dwojg jeszcze nie tak dawno zaniedbany i niszczonej, przejęty przez nowego użytkownika, przyniesie prezentu się po odnowieniu. W sumie całe obejście już na pierwszy rzut oka sugeruje, że gospodarstwo nie ma i w dobytek zasobne. Wiadomo Inwałd — jedna z największych w województwie spółdzielni produkcyjnych. Dwieście kilkadziesiąt hektarów ziemi, 42 rodziny...

W biurze zarządu przewodniczący służył dalszymi informacjami. Warzywa, chlewnia i obora przysparzają największych dochodów. Jest także kaflarnia, a nawet hodowla ryb. Rok był pod każdym względem udany. Postępują inwestycje. Ukończono budowę paszarni, zmechanizowano chlewnię. Zbiory zebrano pięknie. Dniówka zapowiada się lepiej niż przed rokiem (w 1960 — 58 zł).

Samy spółdzielcy... Inżynier Stanisław Kierpiec przyjął się w Inwałdzie na stanowisku przewodniczącego i na pewno nie powiedzieli jeszcze ostatniego słowa w kierowaniu zespołową gospodarką. Leon Polak tak jak przed laty z upodobaniem „chodzi” koło niego. Kasjerka Tosia, przed 9 laty podłotek, jest dziś niewiastą w kwiecie wieku, matką dwojga dzieci, a „dziadek” Lachendro, któremu ósmy krzyżyk ciśnie się na grzbiecie wciąż jeszcze nie gustuje w siedzeniu w domu. Długo by jeszcze wymienić... Dwie wiatki, Cabaka i kobiet listę cała. Żyją dobrze. 15 spółdzielców wybudowało nowe domy, dobrze je wyposażono. Cztery dalszych para się budowa. Swiniobicie u spółdzielców nie zdarza się raz od wielkiego święta, kto wypłubi i na to grozi znalezienie...

Niezbyt przekonująco brzmiały słowa spółdzielców o tym, że ich dobrobyt, dochody i plony są przedmiotem zazdrości indywidualnych gospodarzy. W okresie trzech lat znalazło się raptem osiem „zazdrostników” i poprosili o przyjęcie do spółdzielni. W innych miejscowościach, w których istnieją zespołowe gospodarstwa nawet tylu nie zliczy. Dlaczego?...

Dr Bogusław Gałęski z Instytutu Ekonomiki Rolnictwa twierdzi, że największą słabością spółdzielni produkcyjnych jest powtarzanie pewnych cech gospodarstwa domowego, rodzinnego. Aktualny model spółdzielni nie zaspokaja aspiracji ludności wiejskiej do upodobnienia się do mieszkańców miast. Nie zaspokaja, gdyż w spółdzielniach nie ma określonego czasu pracy, emerytury, życia w społeczeństwie anonimowym itd. itd.

Dość problematyczną wartość przedstawiają także argumenty natury produkcyjnej jakimś udowodnienia się zazwyczaj wyższość zespołowej gospodarki.

Wysokie urodzaje? Często plony w gospodarstwach chłopskich nie ustępują spółdzielcom.

Mechanizacja? Korzystanie z maszyn przestało być przywilejem nielicznych.

Mniejszy wysiłek, krótszy czas pracy? A czy można o tym mówić, jeśli po przyjęciu do spółdzielni pozostaje do wykonania szereg czynności na działce przegradowanej?

Nowoczesne gospodarstwo, a więc specjalizacja, postęp techniczny, organizacja pracy? Zbyt często istnieją tylko w słowach. W Inwałdzie, od 13 lat niezmiennie uprawia się niemal wszystko, co polska ziemia rodzi. Zdobycie kwalifikacji zawodowych przez poszczególnych spółdzielców pozostaje również kwestią otwartą. Do dziś nie ma Inwałd własnego ogrodnika, nie mówiąc o kierowniku działu hodowlanego z przygotowaniem fachowym. Szczytają się spółdzielcy ograniczeniem liczby koni do siedmiu, dużą ilością maszyn, lecz w tej samej spółdzielni gnojni z obory wywozi się na taczkach, nieczym w przedzielnym gospodarstwie chłopskim. Czy tak w Inwałdzie spółdzielnia przypomina pod wieloma względami tradycyjnego gospodarstwa rolnego odpowiednio powiększonego? Czy nie mają zatem racji ci, którzy mówią o konieczności poszukiwania nowego modelu i koncepcji rozwojowej spółdzielni produkcyjnych. Czy nie mają racji również twierdząc, iż najistotniejszym, bal decydującym argumentem za spółdzielczością musi być wyższość ekonomiczna, musi być uchwytyny dla chłopów wyższy niż na indywidualnym — dochód!

Być może tych kilka uwag skreślonych w związku z wrażeniami wywołanymi z Inwałdu kogoś zdenerwuje, oburzy, lub skłoni do repliki. To byłoby ciekawe. Nadarzyłaby się okazja do interesującej, a i na pewno pożytecznej dyskusji.

Zbigniew GUZOWSKI

## KRÓTKO O KRAKOWSKICH SPÓŁDZIELNIACH PRODUKCYJNYCH

IŁOŚĆ GOSPODARSTW ZESPOŁOWYCH: 52, członków: 894, areal: 3.266 ha, w tym użytki rolne 2.940. PRODUKCJA ROSLINNA. Przebiegająca wydajność czterech podstawowych zbóż — 19,54 q/ha. Najlepsze zbiory: Majkowiec — 28 q, Przeciszów — 27, Raciechowice — 25,5. Ziemiaki: przeciętny zbiór 355 q. Najwyższe zbiory — Przeciszów — 303 q, Tyńiec — 250, Wierzchosławice — 240. Kukurydza: w bieżącym roku stanowiła 3,4 proc. w strukturze zasiewów wobec 1,5 proc. przed rokiem. Najlepsze zbiory zielonej masy uzyskali spółdzielcy z Przeciszowa — 1.150 q, Piszarzewic — 1.125 i Wierzchosławic — 900. Buraki cukrowe: rekord należy do Wierzchosławic — 416 q, Przeciszów — 360, Bogoniowice — 350. HODOWLA. Obsada bydła na 100 ha użytków rolnych wzrosła z 56 do 63 szt., a młeczność krów przeciętnie o 20-30 l. Średnia wydajność mleka od krowy wynosi w Wierzchosławicach — 3.100 l, w Waganowicach i Przeciszowie po 2.900, w Inwałdzie — 2.750. Poważnie wzrosła wydajność w Tyńcu, Dankowicach.

Na okres zimowy przygotowano dla inwentarza 2.400 ton kiszonek, podczas gdy w roku 1960 zapasy te wynosiły 1.612 tonami.

Według szacunku w związku z poważnym wzrostem obsady bydła i trzody chlewnej zwiększyła się produkcja towarowa żywności z 42 kg do 50 na 1 ha.

INWESTYCJE. M. in. wybudowano: cieplarnię w Inwałdzie, obórę w Sygneczynie, stodoły w Waganowicach i Filipowicach, garaż w Gólkowicach, rozbudowano kwaszarnię kapusty i buduje się zapijalnię ogórków w Libertowie.

PARK MASZYNOWY. Spółdzielnie posiadają 32 traktory, nie licząc sprzętu towarzyszącego.

PRODUKCJA POMOCNICZA: trudni się nią 19 spółdzielni posiadających zakłady przetwórstwa warzywno-owocowego, wytwórnie materiałów budowlanych, zakłady chałupnicze itd. (25)

## Notatnik gospodarczy

### FAKTY MÓWIĄ ZA SIEBIE

Postęp, jaki obserwujemy w Polsce w dziedzinie zaopatrzenia ludności w artykuły trwałe użytku jest doprawdy imponujący. 10 lat temu najwyższe ślisko było komuś o telewizji. A dziś już 700 tys. rodzin posiada telewizory. Pod koniec przyszłego roku liczba posiadaczy telewizorów zwiększy się do miliona. Praktycznie ma już 2 miliony rodzin, a ich ilość zwiększy się za rok do 2,5 mln. Natomiast liczba posiadaczy lodówek zwiększy się z 200 do 300 tys.

### POD ZNAKIEM KUFELKA

Po mleku i kawie zbożowej najwięcej pije się w naszym kraju piwa. Na jednego mieszkańca przypada około 22,4 l rocznie, tzn. przeszło dwa razy więcej niż w roku 1959.

### MILIONY W POWIETRZU

Samoloty „Aeroflota” przewożą każdego dnia około 100 tys. pasażerów. Długość tras wewnętrznych ZSRR wynosi obecnie 370 tys. km i jest największą na świecie. Najwybitniejsi konstruktorzy radzieccy już opracowały odpowiednie typy maszyn pasażerskich odrzutowych i ponadwielokrotno do użytku lotnictwa cywilnego. Jak wynika z planów „Aeroflota”, w roku 1980 z usług lotnictwa radzieckiego będzie korzystało 200 mln osób rocznie. W ciągu ostatnich dwudziestu lat liczba pasażerów „Aeroflota” wzrosła pięćdziesięciokrotnie, podczas gdy w USA — 30-krotnie.

### BĘDĄ Z NICH „CHIRURDZY”

Nabywcę zagranicznych samochodów i motocykli nie będą już mieli większych kłopotów z naprawą uszkodzonego wozu czy silnika. W tym roku „Motolimp” wysłał za granicę, m. in. do Czechosłowacji, NRD i Węgier kilkadziesiąt fachowców, którzy zdołają tam „ostroi” chirurgów samochodowych. Całością akcji szkoleniowej kieruje Zjednoczenie Zakł. Technicznego (a także jest i także Zjednoczenie) podległe Ministerstwu Komunikacji.

## Co słycać w Polsce?

### Ilsemy wydać i na co?

W ciągu pierwszych 6 miesięcy tego roku obywatele naszego kraju wydali masę pieniędzy na różne inwestycje domowe. W sumie: 791 milionów na lodówki, pralki, frówki i odkurzacze, 412 milionów na zegarki, 924 miliony na motocykle i skutery, 804 miliony na samochody osobowe, 798 milionów na telewizory, 544 miliony na radia i 2.377 milionów na meble.

Wszystkie te sumy, po które sięgali do własnej kieszeni naród polski dla wygody i rozrywki obliczył skrupulatnie i zanotował Główny Urząd Statystyczny ku chwale statystyki.

### Ryby się martwią!

I znowu porwaliśmy się na coś czego jeszcze nie zna świat w tych rozmiarach i w takim połączeniu. Tym razem w dziedzinie budownictwa „pływającego”.

Stocznia Gdańska rozpoczęła mianowicie budowę serii supernowoczesnych rybackich baz — przetwornic. Będą one zaopatrywać połowiacze flotyle w żywność, paliwo, odbierać złowioną rybę i przerabiać na filety, tran, maczugę rybną. Z każdego 10 tygodniowego reisu statek-baza przewozić będzie około 8 tysięcy ton przerobionych już ryb. Równocześnie będzie też pływającym warsztatem naprawczym i hotelem dla załóg z mniejszych jednostek.

Jednym słowem, zaopatrzenie, produkcja i spanie za jednym zamachem.

## Czy trzeba aż ustawy?

Właściwie nic nowego, a jednak nie było ustawy, zaś teraz będzie. Nie nowego, bo już od dawna karze się u nas kierowców za nietrzeźwość w chwili prowadzenia pojazdu mechanicznego. Tyle, że teraz ten majestat zawisnie groźba mandatów i kar także nad nietrzeźwymi motocyklistami, rowerzystami, a nawet wozakami. Wszystko w imię zwiększenia bezpieczeństwa na naszych ulicach i drogach. Najprawdopodobniej — byle tylko ustawa jak najmniej pozostawała na papierze — zajdzie więc poprawa. Szkoda jednak, że tylko na drogach i ulicach.

Oto niedawno wpadło mi w ręce zestawienie statystyczne, dotyczące tzw. stanu wypadków w przedsiębiorstwach podlegających Wojewódzkiemu Zjednoczeniu Przemysłu Terenowego Materiałów Budowlanych w Krakowie. Zestawienie, jak zestawienie. Bardzo podobne do wszystkich tego rodzaju zestawień robionych w naszym przemyśle. A więc podaje się tu cyfry wypadków z podziałem na lata, zakłady oraz przyczyny powstania. Jest też i część opisowa, mówiąca jak to zwykle bywa o nieprzebraniu przepisów bhp, o złym stanie urządzeń zabezpieczających, o niedostatecznym szkoleniu itp., itp.

A jednak w ocenie tej jest coś wyjątkowego. A zarazem wiele wymownego. Bardziej trafiającego w sedno sprawy, niż wszystkie pozostałe wywody. Pozwólcie, że zacytuje:

„Stwierdzono na podstawie kart wypadków przy pracy, że 34,5 proc. ogólnej liczby wypadków miało miejsce w soboty, niedzielnie lub w dniu poprzedzającym, względnie następującym po innych dniach wolnych od pracy. Dalsze 31,6 proc. ogólnej liczby wypad-

ków zaistniało w dniach wypłat lub w dniach w których obchodzi się popularne imieniny. Cyfry te nasuwają przypuszczenie, że 2/3 poszkodowanych uległo wypadkowi z powodu nadużyć alkoholowych. W wielu protokołach wypadków, które zaistniały w tych właśnie dniach, są wzmianki, że poszkodowany był zmęczony, senny, zamroczone, a tym samym nie reagował w sposób należyty na sygnały dźwiękowe, świetlne lub inne znaki ostrzegawcze”.

Słowem, na nie przepisy bhp, na nie inspektorzy bhp, na nie szkolenie bhp, na nie fundusze na bhp, zanim się wchodzi w tryb życia w przedsiębiorstwach, które będą mogły być instruuwane językiem używanym bezpośrednio przez człowieka.

W swej obecnej wersji masyna może oddać poważne usługi niewidomym, otwiera im drogę do świata książek i gazet, drukowanych normalną techniką, nie mającą nic wspólnego ze specjalnym „pisaniem Braille’a”.

Uczonym radzieckim udało się skonstruować pomysłową maszynę do samoczynnego odczytywania drukowanych tekstów. Po dalszych udoskonaleniach odegra ona z pewnością rolę w technice „mózgów elektronicznych”, które będą mogły być instruuwane językiem używanym bezpośrednio przez człowieka.

W oborę długo były kłopoty. Wreszcie przystąpiono do gruntownego odmodlenia stada. Przeważa też młode bydło, a rezultat — 2.750 l mleka przeciętnie od krowy, uzyskane już w tym roku mówi samo za siebie.

Tak jest rzeczywistość, a jednak...

Indywidualny gospodarz nabywany o zdanie na temat spółdzielni po odczuciu zdołoby się na takie słowa:

— To jest tak. Jeśli w zaprzęgu znalazł się dobry koń i psuj trudno jechać. Resztę sobie sami powiedziecie...

Ta „przenosińca” niestety trafnie charakteryzuje spółdzielców z Inwałdu. Są tacy, którzy nigdy nie zawiodą. Inni szczególnym upodobaniem darzą swoje działki przegradowe. Przebiegają w robocie — nie brak amatorów tylko kochających zajęcie przy których dwie dniówki w ciągu dnia wyrobić można. Chyba nie bez kozery nie przepracują się na wspólnym użytkownicy działek (— prawem kaduka!) dwukrotnie większych niż posiadają ogół spółdzielców. Jeden fakt należy do najbardziej wymownych.

Chlewnia w Inwałdzie jest chlewnią reprodukcyjną. Tymczasem tak się jakoś składa, że sztuki odchowane na działkach lepiej wyglądają, uzyskują lepszą ocenę na spédach, niż świnię z zespołowej chlewni. Chociaż pochodzi z tego samego gniazda. Dziwne? Nie. Po prostu — sztuki na działkach, te „swoje” są lepiej żywione, lepiej się nie dba...

Zresztą nie tylko chlewnia mogłaby przysparzać większych dochodów i poważniejszych efektów gospodarczych. Potwierdza się tu zatem wątpliwa rola działki przegradowej; nadmierne rozbudowane gospodarstwo przegradowe, zbyt duża działka przysparza bowiem członkowi spółdzielni mnóstwo obowiązków typowego dla tradycyjnego gospodarstwa chłopskiego. Paradoxy? Jest ich więcej...



## NOWOŚCI LITERATURY POLITYCZNEJ

Zaczniemy od nowości literatury ekonomicznej: **POLITYKA GOSPODARZA POLSKI LUDOWEJ**, to praca zbiorowa omawiająca problemy planowania, polityki inwestycyjnej, samorządu robotniczego i handlu zagranicznego (Książka i Wiedza, str. 494, cena 14 zł). Popularnie napisana książka **„ROZMOWY O GOSPODARSTWIE”** (KIW, str. 251, cena 7 zł) zawiera prace: Dwa obliczenia kapitalizmu, Jak zmieniła się rola Polski w gospodarce światowej, Na czym opiera się nasza gospodarka i — Co warto wiedzieć o handlu zagranicznym. Z innych pozycji popularnonaukowych zwracamy uwagę na prace: **J. Wiatra — PRAWA ROZWOJU SPOŁECZNEGO** (Iskry, str. 85, cena 1 zł) oraz książeczkę: **J. Landau i J. Rumera — CO TO JEST TROJNA WZGLĘDNOŚĆ** (Wiedza Powszechna, str. 84, cena 4 zł).

Z innych nowości chętniebyśmy wrócili uwagę na ciekawą pozycję **M. F. Rakowskiego — ZACHÓD SZUKA IDEOLOGII** (str. 112, cena 5 zł), na zbiór listów znanego działacza o lewicowej tradycji w Polsce: **J. Hempla — LISTY DO SIÓSTRZY** (Wyd. Lubelskie, str. 324, cena 15 zł), na pracę **B. Plesniarskiego — ZARYS HISTORII LAICYZACJI OŚWIATY I WYCHOWANIA W POLSCE** (Bibl. Postępowego Wychowania „Iskier”, str. 256, cena 18 zł) oraz na pracę **M. Fritzbada, poświęconą twórczości Marksa: CZYŹ OBIĘCIE, HUMANIZM, MORAŁNOŚĆ** (KIW, str. 200, cena 23 zł).

Literaturę „podróbniczą” reprezentuje cykl reportaży z Japonii, pisma znanego publicysty **L. Wolanowskiego — ZWIERCADLO BOGINI** (Czytelnik, str. 357, cena 30 zł).

## Witold Biernat WĘDRUJĄCE DOLARY

T ej nocy dwa milicyjne wozy mknęły w stronę Bytomia. Tej nocy kilku mieszkańców tego miasta zostało wyrwanych ze snu i lekliwymi głosami odpowiadało na stawiane im pytania...

z wyrzutem. — Przecież byłam u pani czterokrotnie! Nienawidzę błysnąć w rozespianych jeszcze oczach gospodyni. — Komu sprzedawała pani złote dolary? — ciągnął wywiadowca. W spojrzeniu Sołtys ukazało się coś w rodzaju triumfu. — Leonardowi Krasliskiemu — odrzekła — ale on przed kilkoma dniami wyjechał na stałe do Austrii... — A to szkoda — uśmiechnął się wywiadowca. — Komu jeszcze? — Wiozła, że zastanawia się nad odpowiedzią, dorzucił: — Radzę niczego nie ukrywać. To nie ma sensu. — Annie i Mózesowi Raichmanom — oświadczyła bezwzględnie. Mieszkała na ulicy Chrobrego. No co? Jedziemy — dokończyła z gniewem. — Oczywiście! — przytaknął wywiadowca. — Gdyby pani była zawsze tak domylna, obyliby się bez naszej dzisiejszej wizyty — dodał z uśmiechem. Chwilę później zwrócił się do Waldraucha, patrzył ze spokojem. — Pierwszy raz była tu pani z niejaką Elżbietą Tarczyk? — Tak! — Znowu spojrział na Sołtys.

6 — Czy ta Tarczyk, to jakaś pani znajoma? — zapytał. — Znajoma! — odrzekła bezbarwnie. — Na tustej twarzy Austriaczki odmalowało się zdziwienie. — Ależ kochana pani Sołtys! — powtórzyła ulubiony zwrot. — Przecież to pani siostra... Pofuym gestem położyła pulchną dłoń na ramieniu wywiadowcy. — Tamta... to znaczy ta Tarczyk, czekała na mnie na katowickim dworcu ze swoim szwagrem Kosytorzem, ojcem tego Wernera z Wiednia. Mówiliam już to zresztą panu majorowi... Wywiadowca posłał jej porozumiewawczy uśmiech. — Zaprosimy panią za kilka dni na rodzinne zebranie — rzekł z humorem.

J ak bym cię tak trzasnął w pysk! — Maria Kosytorz oniemiała z wrażenia. Matusik omal nie parsknął śmiechem. Domyślił się, że jedynie ich obecność dodała Józefowi Kosytorzowi odwagi i że jeśli już ktoś w tym domu dostaje po głbie, to nie jest to jego żona. — Zawsze mówilem — ciągnął zaspany że złości stary — że to się musi źle skończyć. Ale ty stałaś udawałaś mądrzejszą... Nagotowałeś ze swym synalkiem niezłej kaszy... Teraz już nie wytrzymała. — Z moim... z moim... — przedrzeźniała. — A z twoim to niby nie...? Wzruszył ramionami w wyraźny sposób podając w wątpliwość fakt swego ojcostwa. Matusik zachichotał w kulak. Jego humor ulotnił się jednak po kilkunastu minutach. Mimo gruntownej rewizji u Kosytorzów nie znaleziono żadnego materiału obciążającego. Kiedy rano relacjonował o tym majorowi Wolnemu, ten nie wykazał zdziwienia. — Nie zapominaj, że kilka miesięcy temu była u nich rewizja. Byłby ostatnimi głupecami, gdyby trzymali cokolwiek u siebie. Trzeba szukać u krewnych, sąsiadów... Przez następne dni mieli pełne ręce roboty. Od rana do późnych godzin wieczornych trwały przesłuchania. Dały one wiele materiału, jednakże nie wyjaśniały wszystkiego. (d.c.n.)

Gospodarka CPN na „mowych śmieciach”. Mają jednak poważne zagrożenia. Zjednoczenie Energetyczne Okręgu Krakowskiego przydzieliło po 1 kW na stację benzynową zakopanieckiego parkingu. Ponieważ ta ilość jest absolutnie za mała — stał apel do ZEOK o przewidowanie tego stanowiska i przydzielenie co najmniej 3 kW energii elektrycznej. To sprawa zasadnicza.





dopiero nad ranem trochę człowieka „lamie”.

Podyma: Praca taka sama jak i w dzień. Ale np. mnie się więcej pić chce w nocy niż na zmianie rannej.

Baran: Nie czuję różnicy. Trzeba trochę więcej pospać, to wszystko.

Jakubowski: Normalnie. Dosypiam potem w dzień.

Ensamble ludzi pracujących na danych zmianach — nie zmienia się. Zmieniają się tylko godziny pracy. Ludzie podkreślają, że takie życie jest niezwykle pożyteczne, że stanowią np. bardzo często o sukcesie produkcyjnym.

Wielki piec jest niezwykle „kapyśną” instytucją. Jest to obiekt o ruchu ciągłym. A więc na dole idzie spust — górą dojadają. Nie można przerwać tego ciągłego procesu. Idziemy na wagon-wagę. Jacek pamięta ten obiekt, kiedy jeszcze kursował bez osłon, bez oszklenia. Wchodzimy w czerwono-brunatny pył. Ruda, aglomerat spleciony odpowiednio w aglomerowni. Maszynista podjeżdża wagonikiem do otworu, przez który możemy wychyliwszy głowy porozma-

cuje już od 7 lat. Nie nowina mu rozruch najnowocześniejszych agregatów. Tysiące podłączeń, setki precyzyjnych aparatów, a wszystko trzeba bezbłędnie zgrać, skontrolować, w wielogodzinnych próbach.

W sąsiednim pomieszczeniu czuwają nagrzewnicy. Henryk Romanuk, Adolf Kruczek i z aparatury kontrolnej Wacław Gantz.

Już od kilku dni „hula” płomień w potężnych piecach nagrzewnic. Stąd do wielkiego pieca buchnie gorący dmuch. W dzień i noc czuwają tu ludzie. Temperatura podnosi się — 270 st., 320 st., 360 st. Trzeba pilnować, by systematycznie wzrastała.

Zaledwie kilkanaście kroków, a całe obszary doświadczeń dzieją — czwarty wielki piec — od jego starszych braci. Przechodzimy pod konstrukcją pochylonego mostu. Pamiętamy — most przy pierwszym piecu nabrał spory trudności. Teraz przeszkody też są, nawet jeszcze większe, bo to i ruch hutniczy utrudnia, i miejsca na montaż brak, a jednak zdobyta praktyka uczy — most urósł szybciej. Można nim wejść na sam szczyt pieca. Zimny wiatr biegnie tu

Z wielkiego pieca płynie ognista lawa.

Fot. Otto Link

żące pokarm dla czwartego olbrzyma. Wychodzimy na skraj składowiska rudy. Kopce rudy czerwienią jak wyniosłe żelazne góry. Całe składowisko pokryte jest maszynem, którego silne szczyty tworzą regularny łańcuch górski.



Mistrz pieców martenowskich Czesław Opach, nim powie nam o swojej pracy w nocy — pokaże najpierw kapitalny system sygnalizacji stalowników. Olo stoi przed maszyną wsadową robotnik. Pokazuje ręką swój nos. Co to znaczy? To znaczy, że trzeba dolać wapnia. Mistrz Opach powiada, że jak proszą o rudę — wtedy pokazują na serce. Naturalnie mistrz Edward Grabowski prosi nas, abyśmy nie pomylili terminów dodawania do pieców stalowych —wapnia. To dopiero można zrobić — „po wyrobieniu”, kiedy przestaje już „kopać”. Stalownicy biegają wzdłuż otworów wsadowych, patrzą przez kolonady szkiełka na kolor roztopionego metalu. Jak pracują nocą? — Najgorzej to właściwie jest się wybrać do pracy na nocną zmianę. Nim człowiek dojdzie do stanowiska pracy, to jest bardziej zmęczony myślą o tym, że musi pracować w nocy, niż jakimś innym zajęciem fizycznym. Ale tu na miejscu człowiek po prostu uzyskuje na energię. Zapomina, że powinien spać. Tu się w ogóle nie czuje zmęczenia. Tylko między godziną drugą, a w pół do trzeciej człowiek trochę ma powolniejsze ruchy. Za piętnaście trzecia wszystko jest w porządku... — w imieniu wszystkich mówi Opach, a wszyscy, tzn. Szulc, Grabowski i jacyś robotnicy, którzy przypadkowo przystanęli w drzwiach otwartego kantorku — kiwają potakująco głowami.

W budynku administracyjnym — pustko. Tylko strażnik sennie kiwa się przy drzwiach wejściowych. Ale o to z końca korytarza nadchodzi człowiek. Tam mieści się ambulatorium stalowni — „czynne cała doba” — jak głosi napis. Wchodzimy. Wita nas felczer Tadeusz Like.

Owszem, przychodzą nocą pacjenci. Właśnie u jednego — przed chwilą stwierdziłem obce ciało w oku. To zdarza się u nas w stalowni, częste są oparzenia i zatrucia tlenkiem. Natychmiastowa pomoc jest niedostępna. Dyżur lekarza zaczął się o 14.00 poprzedniego dnia, skończył się dzisiaj o 8.00. W tym czasie przez stalownię przejdą trzy hutnicze zmiany.

Na końcu jeszcze obejrzymy nocną zmianę rozlewni... plynów. Reprezentuje ją Zofia Janusz — rozlewniczka. Każdy stalownik (ludzie z wielkich pieców też, z walcarek też, z kokosowni też) otrzymuje pół litra mleka na zmianę. Może również wypić herbaty lub kawy gorącej ile chce, nie mówiąc o słońcu, lańcuch do wypocenia wodzie. W sali gdzie usadowili się zmęczeni hutnicy ustawione są długie stoły z ławkami. Do okienka podchodzi co chwila pani Janusz, która kontroluje błoczki „mleczne”. Ta swolista jadalnia naszym skromnym, reporterskim zdaniem, jest za mało starannie utrzymana. Nie remontowane pomieszczenia, niezbyt czyste stoły, dziura w drzwiach zalepiona papierem... A przecież to nie jest nasz wymysł, że robotnik w takim miejscu przed czy po tak ciężkiej pracy, powinien akurat spotykać się z czystością, z pewnym luksusem wyposażenia wnętrza. To nie, że ludzie przychodzą tutaj w brudnych ubraniach. Lakerowane stoły łatwo przecieżyć odrobina ciepłej wody z sodą. Tylko te stoły, drzwi, obudowa okienka — muszą być polakierowane. To chyba nie jest „specjalnym” żądaniem. Prawda?

A no, wychodzimy przed bramę. Ludzie są jednak zmęczeni bardziej niż po dziesięciu zmianach. Wieczorem było zupełnie ciepło — 17 st., teraz jest 2 st. Różnica duża, prawda? Tym bardziej, że się odezwo przed chwilą od żaru kilkadziesiąt stopniowego. Jak hutnicy podnosimy koinierze, okulary policzki. Po lewej stronie przed nami zaczyna jaśnieć niebo.

N ledaleko od Krakowa, a tak inaczej; nawet noc nie podobna do krakowskiej, pełnej gwiazd i pogodzinnego hejnanu. Tu gasną gwiazdy od blasku hutniczych ogni, a hejnałem Kombinatów są huczące maszyny.

Na pierwszym wysokim piecu — ruch. Stal nieczynny od 6 rano do 21.30. I oto teraz pierwsza zmiana na powrót powołuje go do życia. O 24.00 pierwszy spust. Jadą wózki spychowe na szczyt pieca, zapalają się zielone strzałki na wielkiej tarczy aparatury kontrolnej. Koks, ruda, koks, ruda. W górę, w dół. Mistrz inż. Remigłusz Sosnowski bacznie śledzi zegary. (Skończył AGH i od pół roku pracuje w Kombinacie). Ostatnio wydział wielkopiecowy przyjął 180 no-

nicy. Na dalsze przyjdzie czas. Przechodzimy z inż. Orłowskim na piec nr 2. Po drodze oczywiście wspominki. Piec nr 1 był oficjalnie oddawany do eksploatacji 21 lipca 1954 r.

Droga do Kombinatów  
Fot. A. Piotrowski

# OLGIERD JĘDRZEJCZYK • JACEK ŻUKOWSKI ŻELAZO NOCĄ



wych pracowników. Przeważa młodzież. Szkoła się u boku starych hutniczych wyjadaczy, co to z jednego pieca surówkę spuszcza. Potrzeba nowych wytapiaczy, elektryków, mechaników.

Najbardziej chyba interesującym zagadnieniem jest w badaniach i lekarskich i socjologicznych praca w nocy. Na ogół mówi się tylko o tym, że praca w nocy wyczerpuje ze względu na wytrącenie człowieka z normalnego rytmu życia. W nocy powinno się odpoczywać — praca w nocy wymaga więc przewyższenia atawistycznych, wrodzonych człowiekowi przymuszeń. Wymaga też odpowiedniego napięcia, bardziej, niż w dzień — skupionej uwagi. I dlatego nasza nowohucka noc chociaż roziskrzona gwiazdami — bardziej nas przyzywała do grupy robotników i inżynierów z którymi rozmawialiśmy.

A więc pierwszy piec. Inż. Remigłusza Sosnowskiego — „podmieniam” w rozmowie z nami inż. Bolesław Orłowski. Jest to kierownik zmiany — dzisiejszej nocy czuwa nad prawidłową pracą trzech wielkich pieców. Zmiana przychodzi do roboty na godzinę dziesiątą — nasz rozmówca twierdzi, że z reguły wszyscy są na stanowiskach najmniej 20 minut przed terminem. Praca musi być odebrana bardzo sumiennie od poprzedników.

Słychać stukot wagoników załadowanych w wielki piec, huczy motor elektryczny, drży podłoga mistrzówką, w której stojmy pod tym przedziwnym obrazem sygnalizacyjnym, informującym o stanie pracy pieca. Zapalają się kolorowe szkiełka, kierownik zmiany patrzy na sygnały. Obok znajduje się tablica z czerwonymi sygnałami oznaczonymi: piec nr 2, piec nr 3, piec nr 4, piec nr 6, piec nr 7. Czwarty jak wiadomo będą niedługo obejmowali we władanie hut-

Orłowski jest człowiekiem wesołym, przypomina jak po południu piec miał zostać „zadmuchany” — a stało się to dopiero późnym wieczorem o godz. 21.50.

Dopiero wtedy żęmy „dmuchali”...

Wielkie piece — serce Nowej Huty. Z szacunku dla pracy hutników, którzy zdobyli nie byle jakie doświadczenie w tym nowoczesnym warsztacie pracy — odwiedzamy „dwójkę”. Za chwilę w hali lejnicy rozpocznie się spust. Panuje w niej większy spokój, niż w czasie zmian dziennych, kiedy obsady innych wydziałów pomocniczych są liczniejsze, kiedy tu



przebiega goniec z poleceniem od kierownika, a tam przechodzą robotnicy z budowy „czwórki”.

Za chwilę przebiegnie otwór wielkiego pieca. My na razie stojąc na pomoście obok mistrzówki spisuujemy pod

Za chwilę spust surówki  
FOT — CAF

dyktando mistrza zmiany inż. Stanisława Blacera nazwiska zmiany: Tomasz Kozik, Mieczysław Jakubowski, Jan Podyma, Franciszek Bober, Michał Baran, Leon Odroń, Franciszek Stuglik, Józef Ziębik. Ten ostatni niedawno zdał egzamin na garowego. Poza tym na zmianie są obecni trzej uczniowie — trzeba szkolić nową załogę dla czwartego pieca. Jest obecny elektryk i wodziarz. Trzeba dbać o chodzenie pieca i o siłę poruszającą maszynę.

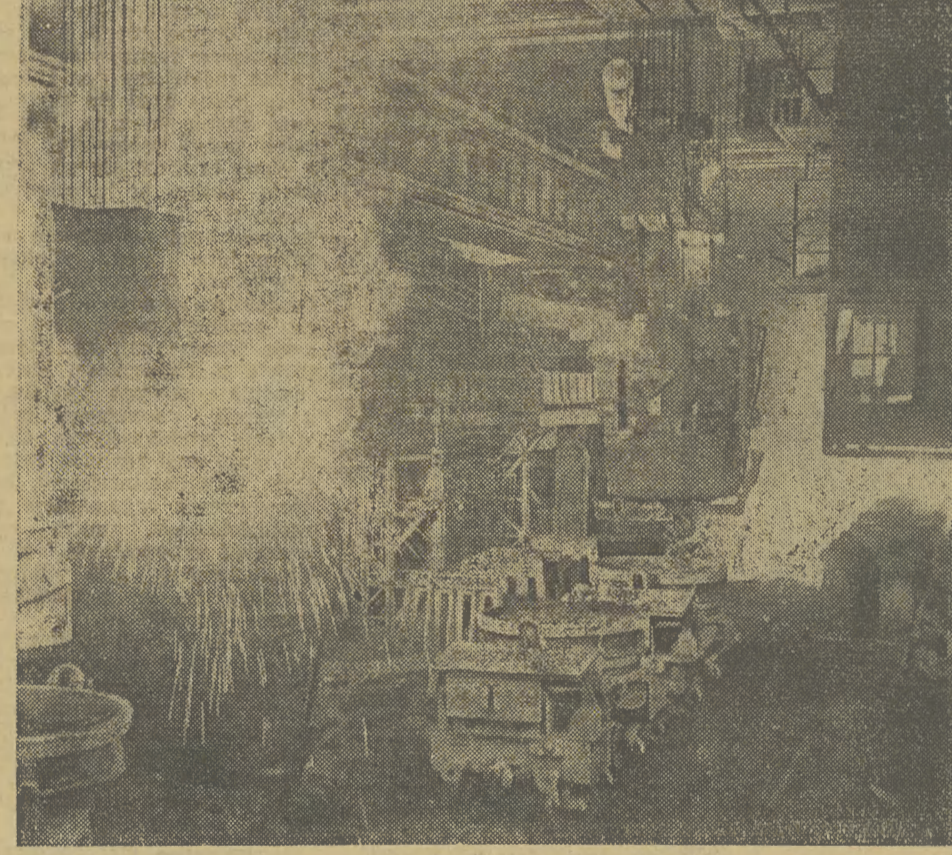
Już rozpoczynają — plan hali lejnicy wygłada w tej chwili jak teren natarcia wojska. Dosłownie. Brygada rozbiegła się na swoje stanowiska. Trzech garowych chwytka za olbrzymi świder pneumatyczny. Już drgnął — przebiega za chwilę otwór zalepiony gliną. Dwóch ludzi stoi przy otworze żużlowym, którym spływać będzie szlak. Młody garowy Stuglik stoi przy otworze lejnicy. Kanaly, którymi popłynie metal i szlak są jeszcze „suche”. Już Przelili, rozpalona lawa pędzi do przeważu, kadłubka czy jak tam chcecie. Jest to taka górka rozrzadowa, z której na lewo popłynie szlak, a prawo metal. Już „rozeszły się” drogi białego strumienia, który strzela w górę sнопami iskier. Chodzimy natrętnie koło robotników, zaglądamy im w oczy zalane potem. Pod skorupą żarodopornych, azbestowych ubrań naprężają się mięśnie, pot zalewa plecy. Trzeba przeczyć otwór — czterech robotników bierze w ręce długi pręt metalowy. Hej, raz, dwa — rup! Gotowe. Teraz tylko pilnować odpowiedniego spustu.

Coś tam pytamy o pracę w nocy. Nie mają czasu, są bardzo zajęci, ale odpowiadają odcierając czoła: Inż. Balcer: Pracuje się,

wiał z Józefem Kuźmą. Z zasobników rud zsypują się na wagon-wagę odpowiednie porcje aglomeratu, koks. Skippy podruca te porcje do gardzieli pieca. Jacek miał rację. Po prostu — dusimy się. Kuźma „ma” nieco lepiej, bo znajduje się w oszklenie budce, ale i tak powinien pracować w masce. Pylica jest rzeczą lawową do „nabycia” przy takiej pracy. Waga musi wymierzyć odpowie-

swobodnie, dzwoni w konstrukcjach; jeszcze błyskawice spawaczy, jeszcze przy elektrofiltrach płoną zmizce. Ostatnie przygotowania do finiszu.

Czwarty piec musi zaplanować 15 grudnia — mówią hutnicy z nocnej zmiany, mówią brygady rozruchowe i młodzi praktykant, zaledwie od kilku miesięcy znający hutę. Dlatego mimo nocy trudzą się przy pancernym kolosie ludzie.



dnie porcje żądla dla wielkiego pieca. Czy lepiej ważyć w dzień czy w nocy?

— W nocy lepiej, bo się nikie nie płacze po torach. Po prostu jest spokojniej.

— Ładnie spokojniej — myślimy sobie. Huk, stukot, trzaski. I pył, pył, pył.

Na dziennej zmianie całe obejście wagon-wagi zostanie uprzątnięte. Znowu nocą Kuźma i cała brygada pracująca tam, na górze w hali lejnicy, w budynku maszynowym wyciągowej — rozpoczyna pracę. I tak przez 2 tygodnie. Potem przejdą na inną zmianę.

Potężny, wydzwignięty w pochmurne niebo — olbrzym. Nie ma sobie równego w całej Europie. Dopiero stawiano fundamenty, a oto za kilkanaście dni z czwartego olbrzyma, najmłodszego wielkiego pieca w Polsce popłynie żelazna rzeka. Z zużytych przy budowie cegieł i konstrukcji betonowych można by postawić wysoki 2 metrowy mur opasujący okołoła cały Kraków. Wokół pieca przebiega ponad 7 km rur i rurociągów. Szumią już w nich kaskady wody, która będzie chłodziła kolosa.

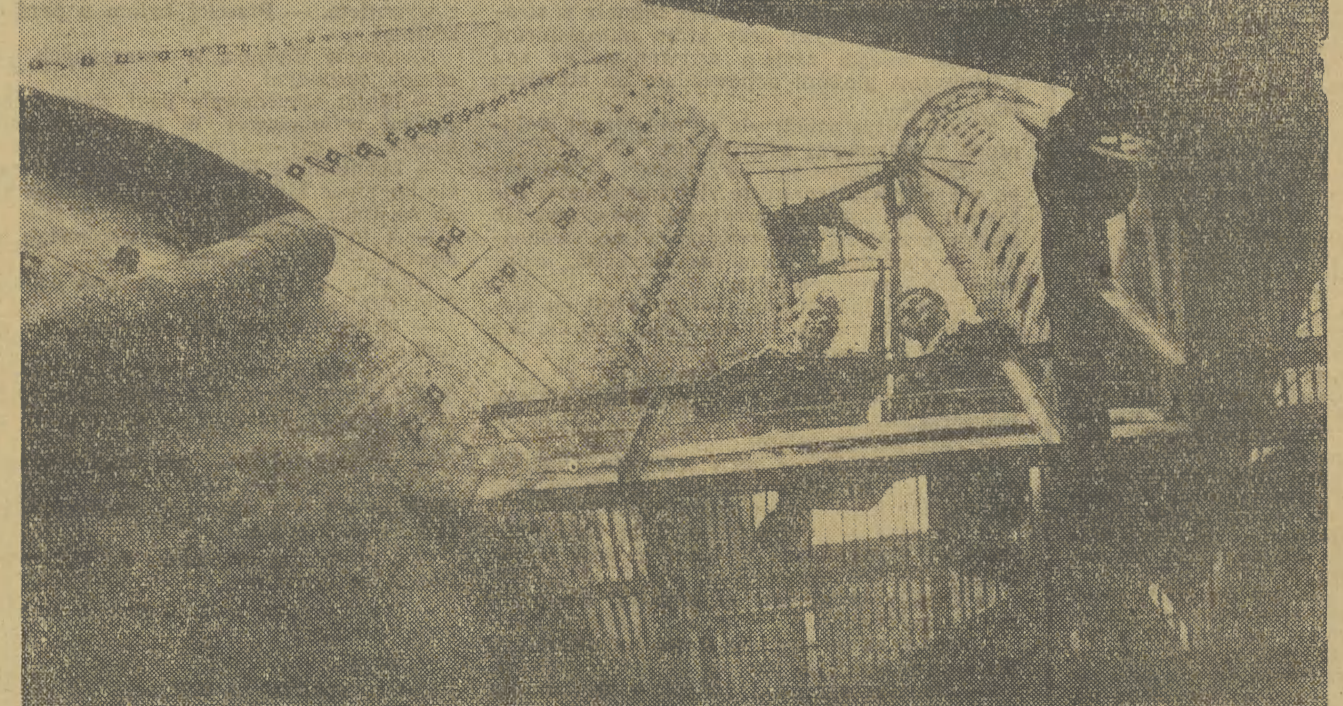
Wchodzimy do mistrzówki. Roświetlone tarcze zegarów, napisy: — Uwaga, wysokie napięcie! Cała aparatura kontrolno-pomiarowa pod prądem. Czują nad nią Dionizy Oleksy z „Elmontu”. W Hucie pra-

Płoną stalowe stołce martenów.  
FOT — CAF

W rejonie wielkich pieców.  
Fot. W. Książek

obrazem wielkich pieców. Zgrzytają po żelazie klucze montażowe. Brygada reguluje urządzenie. Bywa — schodzą po kilkunastu godzinach pracy, ale trzeba wykonać jeszcze jeden szczegół i oto idą znów na szczyt elektrofiltrów. Trwają wiele godzin na stanowisku. Sen — nieważny, zmęczenie — nieważne, ważne — zwyciężyć.

Jak długie pas ładownic — estakada. Jeszcze trwają tu ostatnie roboty, ale za kilkanaście dni wystreżają stąd naboje — wózki wio-



Dzisiaj i jutro radiokomunikacji ruchomej

Z telefonem w samochodzie

Plan błąd szybko, z nosem tuż przy ziemi; weszły. Był to ówczesny aluzak, silnie zbudowany, co pozwalało mu z łatwością kluczyć między drzewami i pokonywać nierówności terenu, pomimo przymocowanej do jego tułowia dwukolorowej aparatury, i kilkunastu kilometrów już przebytej drogi. Z umieszczonych w pobliżu uszu psa słuchawek co chwila odzywał się znajomy głos jego pana: „Szukaj Rolf! Dobry piesek. Szukaj...”

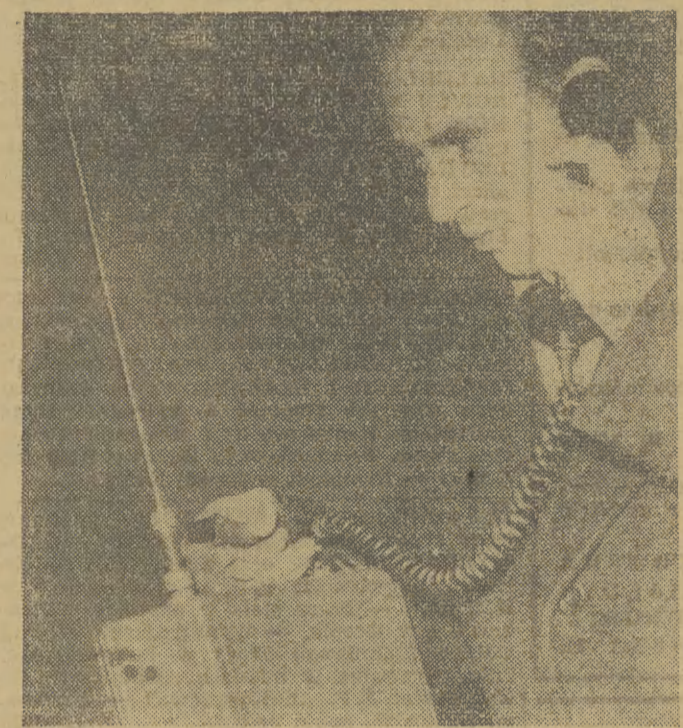
Łączność realizowana jest na falach ultrakrótkich (mistrzowskich lub decymetrowych). Są one mało wrażliwe na zakłócenia atmosferyczne i przemysłowe, a ich zasięg jest ograniczony w zasadzie linią widzialności (horyzontu). Utworzenia sieci łączności praktycznie zamyka się więc w pewnym ściśle określonym obszarze i np. przy 35 km promieniu zasięgu obejmuje powierzchnię 4000 km. Powołała to stosować identyczne długości fal na różnych obszarach kraju, co przy naszym w eterze toki posiada ogromne znaczenie. Natomiast w wypadku, gdy sieć powinna objąć teren o większej powierzchni — instaluje się specjalne stacje przekaznikowe.

Stosowanie u. k. f. daje możliwość wyposażenia sprzętu ruchomego w anteny lekkie, o małych wymiarach (ciężar długości fali). Sprzęt ten może być przenośny (na plecach, w ręku, a nawet w helmie, np. w służbie pożarnej), lub przewoźny (samochody, mo-

tomatst dupleksowy rodzaj pracy (dwukanałowy) pozwala obu rozmówcom słyszeć się i mówić jednocześnie. Przy tym systemie staje się możliwe wyposażenie sieci ruchomej w tzw. zakończenia radiotelefoniczne. Dzięki temu każda stacja ruchoma, np. samochód, może otrzymać połączenie z dowolnym abonentem sieci telefonicznej i na odwrót.

W niektórych krajach — np. w USA i w Szwecji — automatyczne przejście z ruchomej sieci radiowej na telefoniczną jest już dość rozpowszechnione. Pozwala to między innymi instalować automaty telefoniczne w pojazdach, taksówkach, na statkach, a nawet w samolotach. ANDRZEJ KONIECZNY

Czworonożna reklama radiokomunikacji  
Opisany wypadek miał miejsce przed trzema laty w Szwajcarii. Namiar wysła-



Niewielki ciężar i małe wymiary anten — oto główne atuty w eksploatacji urządzeń przenośnych. Fot. — AR — T. RADECKI

nych przez psa sygnałów (hałas hałasu) pozwolił ratownikom dokładnie wyznaczyć na mapie miejsce, gdzie odnalazł dziecko. Dziewczynka pozapraczonych rodziców, a w kilka dni później fotografia psa obiegła prasę europejską. Zdarzenie to, oprócz jego „kynologicznych aspektów”, było przykładem nowej formy wykorzystania systemu łączności zwanego radiokomunikacją ruchomą.

Wzrost radiokomunikacji ruchomej pozwolił w dalszej perspektywie zainstalować telefon również w... samochodzie.

Iz samolotu można dzwonić do żony  
Rozwój radiokomunikacji ruchomej pozwolił w dalszej perspektywie zainstalować telefon również w... samochodzie. Ze względu na charakter istniejących u nas sieci — służących do przekazywania krótkich, rzeczowych informacji — stosuje się w nich dotychczas jednokanałowy (simpleks) rodzaj pracy. Przewodzenie rozmów jest realizowane przy użyciu jednej długości fali, przy czym nadawanie i odbiór muszą odbywać się na przemian. Na-



Zainstalowane w pojazdach aparaty nadawczo-odbiorcze pozwalają tym jednostkom zachować stałą gotowość operacyjną. Fot. — AR — T. RADECKI

Ważną rolę w eksploatacji tej łączności. Toteż obecnie jej wykorzystanie na świecie jest ogromne i różnorodne.

Stosowanie radiokomunikacji ruchomej dla służb cywilnych w Polsce zapoczątkowane zostało w 1950 r., a więc stosunkowo niedawno. Wprowadzona w milicji, straży pożarnej, pogotowiu lekarskim i technicznym — utworzyła sprawną sieć pierwszej pomocy, docierającą do wszystkich, którzy jej potrzebują. Wykorzystywana w żegludze przybrzeżnej, w energetyce, w służbach drogowych i leśnych, w ratownictwie górniczym — przynosi nieszłej gospodarce nieocenione usługi.

Pokaż twą sieć — powiem kim jesteś

Zorganizowanie właściwej dla danego użytkownika sieci łączności jest zagadnieniem skomplikowanym i wymaga specjalnych odpowiednich studiów. W zależności od stawianych jej zadań, obszaru, na jakim ma pracować, a przydzielonej liczby kanałów rozmownych — należy dobrać właściwy sprzęt techniczny, rodzaj pracy i sposoby wywołania.

Dla małego metrażu  
Wannę chowaną w ścianie można zainstalować nawet w najmniejszych mieszkaniach. Po kąpieli obraca się całe urządzenie do góry, zasłaniając piecyk gazowy, tak, że wszystkie mieści się w przeznaczonym na ten cel wgłębieniu w ścianie. Bardzo wygodne są też produkowane w Anglii lekkie wanny z plastiku zbrojonego włóknem szklanym.

Kolorowy beton  
W CSRS opracowano metodę barwienia betonu. Metoda ta pozwoliła wyeliminować tynkowanie. Kolorowy beton znajduje zastosowanie przy wykładaniu zewnętrznych i wewnętrznych powierzchni oraz przy produkcji prefabrykatów. Można z niego także wytwarzać dachówki.

Żelazka, którego się nie zapomina  
Na rynku angielskim ukazały się oryginalne żelazki, których rączka jest jednocześnie... uchwytem wmontowane-

JAK UNIKNĄĆ POMYŁEK W WYBORZE ZAWODU?

Psychometria czyli psychologia oparta na pomiarach jest w Polsce nauką stosunkowo młodą. W naszym kraju powstała Pracownia Psychometrii PAN zażewidę dwa lata temu. Nauka ta może oddać wielkie usługi w kierowaniu ludzi do zawodu odpowiadającego ich rzeczywistym uzdolnieniom, pomagając w wyborze właściwego kierunku nauki i studiów. Przydatność człowieka do danej pracy określa odpowiedni zestaw testów, które pozwalają badać różne uzdolnienia ogólne, takie, jak uzdolnienia werbalne (łatwość posługiwania się materiałem słownym), uzdolnienia rachunkowe, zdolności do rozumowania indukcyjnego i dedukcyjnego, wyobraźnia, przestrzenna, spostrzegawczość, zręczność palców, rozumowanie „mechaniczne” itd. Pracownia przygotowuje również testy uzdolnień specjalnych — artystycznych, pedagogicznych, kierowniczych i organizacyjnych.

Testy uzdolnień służące do selekcji pracowników muszą być bardzo starannie sprawdzone. Wyniki wstępnych badań testami nie mogą wpływać na przyjęcie kandydata do pracy. Wyniki te muszą być dopiero skonfrontowane z wynikami pracy, jakie osiąga w ciągu mniej więcej półrocznego okresu nowy pracownik i w ten sposób można stwierdzić ich wartość. Wiele instytucji i zakładów oczekuje od psychologa natychmiastowych efektów jego pracy, nie zdając sobie sprawy, że testy wymagają bardzo starannego opracowania i zastosowania różnych metod analizy statystycznej.

Pracownia prowadzi badania na użytek Milicji Obywatelskiej, mające na celu opracowanie metod selekcji kandydatów do szkół milicyjnych.

Przebadano przeszło 800 kandydatów, a ostatecznie, po 10 miesięcznym pobycie w szkole, pracownia otrzymuje o nich opinie wystawiane przez bezpośrednich zwierzchników, które stanowią dla pracownika kryterium sprawdzające wartość użytych testów. Najlepsze testy będą mogły służyć milicji do selekcji kandydatów.

Pracownia przygotowała test dojrzałości dzieci do nauki czytania. Przebadano około 1500 dzieci w okresie, gdy zaczynały naukę szkolną. Wyniki tych badań będą porównywane z końcem roku szkolnego z postępami w opanowaniu materiału nauczania w klasie. Porównanie to będzie stanowić sprawdzenie wartości testu jako narzędzia, które ma służyć do przewidywania powodzenia w nauce czytania.

MATKA — jedyne lekarstwo

W jednym z raportów, złożonych Międzynarodowej Organizacji Zdrowia w r. 1951 padły ważne słowa: „Jest rzeczą niezwykle ważną dla zdrowia psychicznego człowieka, by dziecko przez cały okres niemowlęctwa i wczesnego dzieciństwa wychowywało się w warunkach stałego, bliskiego, czułego kontaktu ze swoją matką, lub matką zastępczą. Ta wzajemna bliskość powinna być źródłem zadowolenia i satysfakcji dla obu stron. Badania wykazały, że szereg zaburzeń somatycznych, obserwowanych u niemowląt wywołanych ze środowiska rodzinnego i wychowanych w zakładzie, takie schorzenia jak np. brak laktacji, postępujące wyniszczenie i szczególna podatność na zakażenie przewodu pokarmowego, dróg oddechowych i skóry spowodowane są głównie załamaniem się sił odpornościowych małego dziecka, wywołanych zerwaniem naturalnej więzi emocjonalnej dziecko-matka, na które narazone jest niemowlę w czasie pobytu w szpitalu.

Choroba szpitalna to całokształt zaburzeń psycho-somatycznych występujących u niemowlęcia i małego dziecka w związku z pozbawieniem go opieki matki. Francuzi nazywają to zespołem niedoboru opieki macierzyńskiej. Dłuższy

Nie będą się już marszczyć

Od kilku lat utrzymuje się moda na plisowane spodniczki z elany. Są one praktyczne — długie się noszą i nie trzeba ich prasować. Jednakże nasz przemysł odzieżowy do niedawna nie umiał poradzić sobie z marszczeniem się uplissowanych tkanin w kierunku poprzecznym do plisu. Pofalowanie, niewidoczne w samym procesie plisowania, występowało natomiast po pewnym „oddechnięciu się” tkaniny.

Okazało się, że marszczenie występuje w zależności od technologii plisowania, udziału włókien elany w tkaninie i warunków termicznej stabilizacji tkanin. Wyniki prób wykazały również, że największą skłonność do marszczenia się posiadają tkaniny o składzie 55 proc. elany i 45 procent wełny, natomiast najlepiej układają się plisy przy stупrocentowej elanie. Przemysł odzieżowy opracował więc nowe technologie plisowania dla każdego rodzaju tkaniny, wprowadził również nowe urządzenia i maszyny. Plisowanie maszynowe odbywa się obecnie na maszynach typu Robo-64, które umożliwiają plisowanie ciągle całych bel tkanin, co znacznie zwiększa wydajność. Poza tym są one wyposażone w specjalne słoje ogrzewane elektrycznie do końcowej stabilizacji plisu.

Zastosowanie nowych maszyn i urządzeń oraz wprowadzenie nowych technologii wpłynęło korzystnie na jakość plisowanych spodniczek z elany. Teraz fałdy nie rozchodzą się, są proste i trwałe.

Zieleń w walce... z hałasem

W walce z hałasem stanowią jeden z działań akustyki budowlanej, przedmiot praktycznych zabiegów w niemal wszystkich dziedzinach budownictwa, a dotyczy przede wszystkim urbanistyki. Przeważone prace teoretyczne i praktyczne zmierzają do tego, aby człowiekowi żyjącemu w środowisku miejskim zapewnić zdrowe i spokojne warunki pracy oraz odpoczynku.

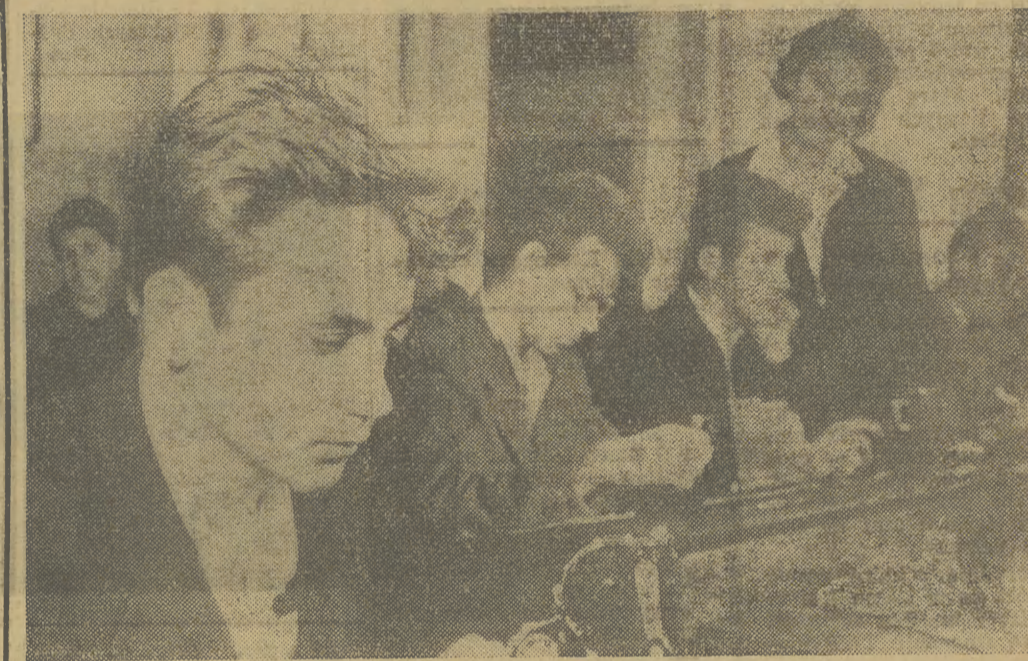
Architekci zaczynają swoją „przeciwhałasową” akcję już w stadium projektowania miasta (czy też dzielnicy lub osiedla). Ustalają więc właściwą lokalizację hałasliwych obiektów (np. fabryki przemysłu ciężkiego, tkalnie, drukarnie itp.) na terenie objętym projektowaniem i izolują je od obiektów wymagających ciszy i spokoju tj. od budynków mieszkalnych, szpitali, szkół i uczelni, rozgłośni radiowych itp. Wyodrębnią się osobne działy przemysłowe oddzielone szerokimi pasami zieleni, która świetnie pochłania dźwięki. Każdy obiekt wymagający ciszy i spokoju powinien być otoczony zielenią izolacyjną w postaci parków, skwerów, ogrodów. Szczególnie jednak hałasliwe

obiekty jak magistrale kolejowe, lotniska, fabryki silników samolotowych, stadiony czy boiska sportowe są usuwane całkowicie poza obręb miasta. Nawet jednak po eliminowaniu hałasliwych obiektów współczesne życie miejskie posiada wiele innych źródeł hałasów. Główną zaporą chroniącą nas przed hałasami ulicznymi są ściany budynków mieszkalnych. Ściany mają jednak słabe pod względem izolacji przeciwdźwiękowej miejsca tj. okna, szczególnie, gdy są otwierane w porze letniej. Architekt i akustyk dbają więc o odpowiednie ukształtowanie bryły budynku. Można np. górą jego część, w której mieszczą się lokale wymagające ciszy, cofnąć w stosunku do części dolnej, od której odbijają się fale dźwiękowe, omi-

ając okna górnych, „cichych” kondygnacji. Lepszym, radykalniejszym sposobem ochrony przed hałasem ulicznym jest umieszczenie miękkiego i porowatego, pochłaniającego dźwięki materiału na powierzchni futryn okiennych. Wówczas nawet przy otwartych oknach hałas uliczny nie jest dokuczliwy, ulega znacznemu przytłumieniu wchłaniany przez izolację.

Ważne jest ukształtowanie fasad okien. Im bardziej jest ono urozmaicone, tym lepiej pochłaniane są i odbijane dźwięki. Płaskie, gładkie ściany są pod względem akustycznym o wiele gorsze. Istnieją natomiast materiały dźwiękochłonne w postaci lekkiego betonu lub szkła piankowego, które po zastosowaniu ich na elewacji zwiększają dźwiękochłonność ścian. Najbardziej jednak pochłania i rozprasza dźwięki zieleni pnąca np. dzikie wino.

Bardzo ważnym zagadnieniem jest odpowiednia konstrukcja jezdni i torów tramwajowych. Najbardziej tłumią hałasy asfalt na pokładzie żużlowym. Szyny torów tramwajowych powinny być spawane i przymocowane do pokładów leżących na żwirze i warstwie izolacyjnej (np. podłoże asfaltowe). Najlepiej zlokalizowana jest linia tramwajowa po środku jezdni na wydzielonym torowisku, obsadzonym z obu stron gęstą zielenią.

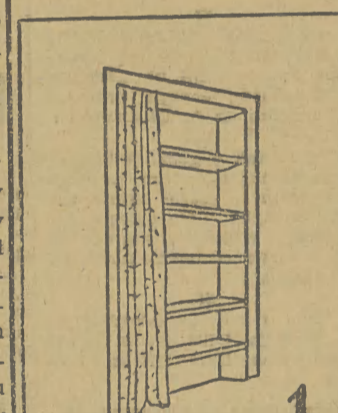


Uczniowie Szkoły nr 40 w Charkowie uczą się prócz ogólnokształcących przedmiotów również radiotechniki, elektrotechniki. Przy ćwiczeniach matematycznych — z rachunku prawdopodobieństwa — uczniowie posługują się arytmometrami.

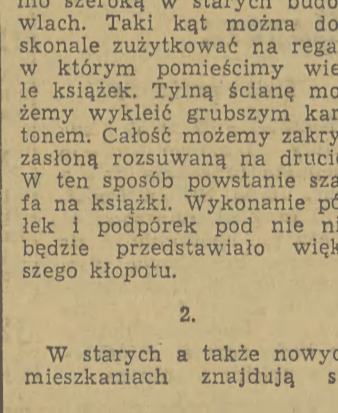
W nowych mieszkaniach każdy kąt jest wykorzystany i trudno coś w nich ulepszyć. Natomiast w mieszkaniach starszych można znaleźć wiele miejsc wolnego, bezużytecznego, które można po-

SAM TO ZROBIĘ

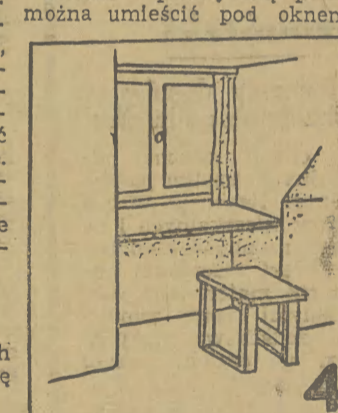
możliwości rozwiązania. Umocowanie odpowiedniej deski spodniej już jest wystarczające dla ułożenia różnych przedmiotów. I tutaj zasłona z materii jest konieczna.



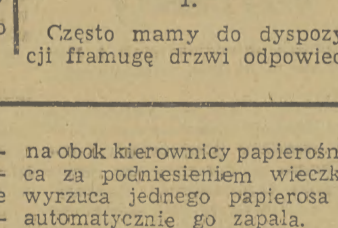
1. Często mamy do dyspozycji framugę drzwi odpowiedniej obudowie wykorzystaną na różne cele. Oto kilka przykładów.



2. W starych a także nowych mieszkaniach znajdują się



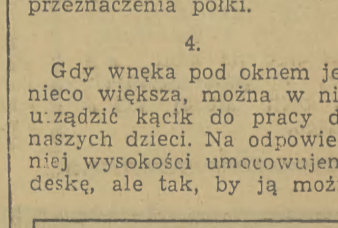
o bardzo prostej konstrukcji, jak to pokazuje nasza ryc. 3. Można ją wykonać z desek lub z dykty a nawet z twardej tektury, w zależności od przeznaczenia półki.



4. Gdy wnęka pod oknem jest nieco większa, można w niej ułożyć kąt do pracy dla naszych dzieci. Na odpowiedniej wysokości umocowujemy deskę, ale tak, by ją można



5. Wreszcie jeszcze jeden przykład. Rycina pokazuje mansardę, w której wykorzystano miejsce między dwoma ściankami na pomieszczenie półek. W takim kącie można ułożyć wiele spargaliw. Zryta po takiej obudowie ściana mansardka na wy-



wyjąć. Deska może służyć jako stolik, a krzeselka można wsunąć pod nią w okresie nieużywania.

TECHNIKA na codzień

guziki, obrabia dziurki do guzików. „Automatic 360” wyręcza także paria domu w tak żmudnej pracy, jaką jest cerowanie, i to nie tylko bielizny, ale wszelkich trykotów i jerseyu. Poza tym ta uniwersalna maszyna haftuje, i to według 80 wzorów. Nawlekanie nici odbywa się automatycznie.

„Hoover” sam sroruje posadzki  
Mycie posadzek z płyt sprządza się tylko do obsługi aparatu, oczywiście dla tego, co posiada ów aparat (marki „Hoover” produkowane w Anglii). Wygląda on jak odkurzacz na kółkach. Pstryknięcie guziczka — i „Hoover” wylewa z siebie na posadzkę ciepłą wodę z my-

dłem. Prowadzony ręką gospodyni — uruchamia szrotki nylonowe, które, mijając przy miejscu, szorują posadzkę. Kółeczka pstryknięcie — i aparat wchłania wszystką brudną wodę, osuszając umytą posadzkę.

Termos na kauczuku  
Z uznaniem odbiorców spotkały się amerykańskie termose „Dura — Clad”. Ich główną zaletą jest trwałość — część zewnętrzna zrobiona jest z polipropylenu, wraz z pokazną rączką. Spód chroniony jest grubą warstwą kauczuku. Druga zaleta polega na tym, że u góry, między częścią wewnętrzną i zewnętrzną, znajduje się elastyczny pierścień uniemożliwiający wylewanie się płynów do środka.

Papieros — zawsze pod ręką  
Londyńska firma „Mills and Partners Ltd” sprawiła miłośnikom papierosów niespodziankę kierując samych do oczyszczenia. Wystarczy tylko lekko nacisnąć rączkę, aby mycie przebiegło szybko i skutecznie.

Dla amatorów długich listów  
...jedną z firm amerykańskich produkuje oryginalne pióra kulkowe, które służą jednocześnie do... zważenia napisanej korespondencji.

Zamiast manicurzystki  
Do pielęgnacji rąk służy aparat elektryczny. Na wirującej osi osadza się koło kauczukową gąbkę do oczyszczania skóry, pilnik do paznokci, specjalny pilnik do ścierania noreściej skórki itp.

Do mycia naczyń...  
Dużą wygodę w gospodarstwie domowym stanowią różnego „kalibru” szroteczki do mycia naczyń, wanny itp., które w swej plastikowej rączce zawierają mały zbiorniczek z rozpuszczonymi środkiem do oczyszczenia. Wystarczy tylko lekko nacisnąć rączkę, aby mycie przebiegło szybko i skutecznie.

