

17 rocznica wyzwolenia Paryża

PARYŻ (PAP)

W związku z 17 rocznicą wyzwolenia Paryża spod okupacji hitlerowskiej, przed gmachem dworca Montparnasse, gdzie w sierpniu 1944 r. wojska hitlerowskie skapitulowały i poddały się zbrojnym oddziałom ruchu oporu — odbył się w niedzielę wielki wiec.

Na trybunie zajęli miejsca przewodniczący Paryskiego Komitetu Wyzwolenia Andre Tolle, pułkownik Rol-Tanguy, który przyjął kapitulację wojsk hitlerowskich, zastępca sekretarza generalnego Francuskiej Partii Komunistycznej Waldeck-Rochet, sekretarz Zjednoczonej Partii Socjalistycznej Edouard Depreux, b. członek ogólnokrajowej Rady Ruchu Oporu Auguste Giblot i liczni przedstawiciele związku b. kombatantów i członków ruchu oporu.

Andre Tolle wygłosił przemówienie, w którym przypomniał wydarzenia związane z wyzwoleniem Paryża i Francji oraz zwrócił uwagę na poważne niebezpieczeństwo wynikające z odradzenia się faszyzmu w Niemieckiej Republice Federalnej.

Klasa robotnicza Brazylii występuje w obronie legalizmu

Zapowiedź strajku generalnego

RIO DE JANEIRO

Korespondent PAP red. E. Osmańczyk depekuje z Rio de Janeiro:

Prasa brazylijska pełna jest sprzecznych wiadomości, a w mieście, w którym życie przebiega normalnie, rol się od sprzecznych poglądów. Centralnym problemem jest stanowisko wojska wobec wiceprezydenta Goularta, przywódcy brazylijskiej Partii Pracy. Większość wism twierdzi, że minister wojny marszałek Denys powiadomił pełniącego obowiązki prezydenta, przewodniczącego Izby Deputowanych Mazilliego, iż nie zgodzi się na przekazanie władzy Goulartowi. Byli kontrkandydaci Quadrosa marszałek Lott wydał w związku z tym odezwę do żołnierzy, protestującą przeciwko naruszeniu konstytucji przez marszałka Denysa, który według „Brazil Herald” polecił aresztować Lottę.

Zdaniem „Journal de Brazil” st. by zbrojne na rozkaz marszałka Denysa obsadzają punkty strategiczne w całym kraju. Wydział prasowy ministerstwa marynarki, uważanego obok ministerstwa lotnictwa za główną ośrodek pracy, ogłosił komunikat, w którym stwierdza, że marynarka pozostała spokojna i zjednoczona wokół swoich dowódców, przy czym wszystkie jej jednostki są gotowe do szybkiego działania.

Podobno stanowisko wojska sprzeciwia się szereg gubernatorów, żądających przekazania władzy legalnemu następcy Quadrosa, Goulartowi. Według „Journal de Commerce”, gubernator stanu Rio Grande do Sol, Leone Brizola zapowiedział przeciwstawienie się zamachowi stanu.

O stosunku armii do Goularta wiele mówi incydent, opisany przez „Brazil Herald”, a mianowicie, że jeden z jadujących na lotnisku w Rio samolotów został przez wojska lotnicze skierowany na pobliskie lotnisko wojskowe, ponieważ sądziły one, że w samolocie tym znajduje się Goulart.

Tylko niektóre pisma, jak np. „Correio da Manhã” występują zdecydowanie w obronie legalizmu. „Diario Carica” jest zdania, że w obecnej sytuacji wystarczy mieć zaufanie do sił zbrojnych.

W głównych centrach robotniczych Rio, Sao Paulo, Porto Alegre, związki zawodowe zapowiadają w ulotkach strajki generalny.

Wznowienie obrad genewskiej konferencji atomowej

GENEWA (PAP)

W poniedziałek po południu wznowiono tu obrady konferencji trzech mocarstw w sprawie zaprzestania doświadczeń z bronią jądrową. Obecni byli szefowie delegacji USA i Wielkiej Brytanii — Arthur Dean i Ormsby-Gore, którzy wrócili do Genewy po przeprowadzeniu konsultacji ze swymi rządami.

Arthur Dean przedstawił w imieniu obu mocarstw zachodnich propozycje, które określił jako nowe.

Szef delegacji radzieckiej Carapkin — jak słyhać w kochach konferencji — podał krytyce te „nowe” propozycje Zachodu stwierdzając, że sprzeczają się one, jak dawniej do żądań wprowadzenia „kontroli bez rozbrojenia”.

Posel Libanu złożył listy uwierzytelniające

WARSZAWA (PAP)
Zastępca przewodniczącego Rady Państwa prof. dr Stanisław Kulożyński przyjął 23 bm. w Belwedrze na audyencji posła nadzwyczajnego i ministra pełnomocnego Libanu w Polsce Mahmoud Banna, który złożył listy uwierzytelniające.

Gazeta Krakowska

Rok XIII
Nr 204 (4125)
Wyd. A
Cena 50 gr.

ORGAN KOMITETU WOJEWÓDZKIEGO POLSKIEJ ZJEDNOCZONEJ PARTII ROBOTNICZEJ

Kraków, wtorek 29 sierpnia 1961

Nowy rząd algierski gotów jest wznowić rokowania z Francją

KAIR (PAP)
W poniedziałek w godzinach południowych Ministerstwo Tymczasowego Rządu Republiki Algierskiej ogłosiło następujący komunikat:

Krajowa Rada Rewolucji Algierskiej obradowała w Trypolisie w dniach od 9 do 27 sierpnia 1961 r.

Krajowa Rada oddała gorący hołd narodowi algierskiemu i wszystkim męczennikom sprawy narodowej. Pozdrawia ona okrytą chwałą Armię Wyzwolenia Narodowego i wszystkich patriotów znajdujących się w więzieniach i obozach kolonialistów.

Krajowa Rada rozpatrzyła rozwój walki o wyzwolenie narodowe ludu algierskiego w płaszczyźnie wojskowej, politycznej i dyplomatycznej.

Krajowa Rada określiła perspektywy na przyszłość zwycięskiej wojny narodu algierskiego i podjęła uchwały w sprawie orientacji i celów rewolucji algierskiej.

Krajowa Rada potwierdziła stanowisko rewolucji algierskiej w sprawie pokojowego rozwiązania problemu w oparciu o prawo narodu algierskiego do niezawisłości i samostanowienia. Rada potwierdza, że takie rozwiązanie jest możliwe w ramach podstawowych zasad szanujących integralność całego terytorium algierskiego z Saharą włącznie, jednemu narodu algierskiego i współpracę na stopie równości, operującą się na poszanowaniu suwerenności narodu algierskiego.

Komunikat podkreśla również, że prace Krajowej Rady Rewolucji Algierskiej podjęte były iroczom walki. Powidze decyzje dotyczą wzmocnienia akcji Armii Wyzwolenia Narodowego, mobilizacji mas algierskich, podniesienia skuteczności ich walki oraz poziomu kadr w aspekcie politycznym i socjalnym.

Chcemy aby ludzie żyli bez strachu przed wojną

Rozmowa N. S. Chruszczowa z dziennikarzem amerykańskim Drew Pearsonem na temat Niemiec i Berlina

MOSKWA (PAP)
Jak donosi agencja TASS, przewodniczący Rady Ministrów ZSRR, N. S. Chruszczow przyjął przed kilku dniami dziennikarza amerykańskiego, Drew Pearsona i odbył z nim rozmowę.

Odpowiadając na pytanie D. Pearsona w sprawie kryzysu berlińskiego, celowości przeprowadzenia rozmów z przywódcami mocarstw zachodnich na ten temat i w sprawie tego, jak szybko należałoby rozpocząć rokowania — N. S. Chruszczow złożył następujące oświadczenie, które zostało opublikowane w prasie amerykańskiej:

— Jak sądzę, „kryzys berliński” nazywa pan odmiennie poglądów krajów socjalistycznych i państw zachodnich w sprawie losów Berlina zachodniego po zawarciu traktatu pokojowego z Niemcami.

— Chciałbym przede wszystkim podkreślić, że zagadnienie Berlina stanowi jedynie część ogólnego problemu pokojowego uregulowania kwestii niemieckiej. Wrzawa wywołana wokół tej sprawy przez pewne koła zachodnie przyczynia się do wzmocnienia napięcia w sytuacji międzynarodowej oraz do zwiększenia psychozy wojennej i zmierzania wyraźnie do utrudnienia zawarcia traktatu pokojowego z Niemcami. Dlatego też należy zacząć od głównego problemu — od sprawy traktatu pokojowego z Niemcami.

— Jest to tym ważniejsze, że wysunięte przez Związek Radziecki i szereg innych krajów, które prowadziły wojnę przeciwko Niemcom, hitlerowskim, propozycje zawarcia traktatu pokojowego z dwoma istniejącymi obecnie a będącymi następcami prawnymi byłych Niemiec państwami niemieckimi — wywołały zupełnie niewłaściwą reakcję ze strony mocarstw zachodnich.

Oczywiście, gdyby istniały jednoznaczne Niemcy, to taki traktat pokojowy zostałby zawarty właśnie z nimi. Ale nie ma przecież obecnie jednolitych Niemiec. Na obszarze B. Rzeszy hitlerowskiej utworzyli się i poszły własnymi drogami dwa państwa niemieckie z dwoma przeciwstawnymi sobie zasadniczo ustrojami gospodarczymi i politycznymi. Nie chcę wprawdzie się rozważała nad historią tego zagadnienia i mówić o tym, dlaczego tak się stało, chociaż my, ludzie radzieccy, mamy coś do powiedzenia na ten temat. Podział Niemiec dokonały Stany Zjednoczone, Anglia i Francja jeszcze w roku 1947, dokonując szeregu posunięć gospodarczych i politycznych w celu przekształcenia swych okupacyjnych terytoriów w zachodniej części Niemiec w Bizonię, potem w Trizonię i wreszcie w Niemieccką Republikę Federalną.

Postawiona wobec faktu utworzenia w zachodniej części Niemiec odrębnego państwa — które nota bene, zaczęło natychmiast przybierać wojenne, i odwrotnych postawę — ludność Niemiec wschodnich utworzyła ze swej strony drugie państwo niemieckie — Niemieccką Republikę Demokratyczną o charakterze pokojowym i demokratycznym.

Wobec jasnym i stanowczym oświadczeniem rządów Związku Radzieckiego i Niemiecckiej Republiki Demokratycznej o gotowości zapewnienia Berlinowi zachodniemu wszelkich gwarancji, możliwości stanu Zachodu; zwłaszcza Adenauer i Brandt, utrzymując jakobyśmy chcieli „zagarnąć” miasto. Ale nie na próżno ludzie powiadają, że kłamstwo ma krótkie nogi. Chciałbym wiedzieć, co odpowiedzą mocarstwa zachodnie na następującą konkretną propozycję: niech Stany Zjednoczone, Wielka Brytania, Francja i Związek Radziecki złożą wspólne uroczyste zobowiązanie, iż będą respektować i bronić wolności, niezawisłości i praw wolnego miasta Berlin zachodni.

Sadzę, że zgodziliby się pan na to. My się też zgodzamy. A więc, gdzie są podstawy do rozpalać namysłowość i podsycania psychozy wojennej wokół tzw. problemu berlińskiego?

Postawione sprawa swobody dostępu do Berlina zachodniego. Jak pan wie, właśnie wokół tego problemu przeciwstawia Niemcami traktatu pokojowego z Niemcami robiła największe halasy. Tym właśnie jest pełne wyjaśnienie tej sprawy.

Oświadczyłbym i powtarzam to obecnie, iż nikt nie czyni zakusów na prawo swobodnego dostępu do Berlina zachodniego.

Taki porządek jest najważniejszym prawem i jeżeli będziemy bezdełkami, to sprawa zawarcia traktatu pokojowego z Japonią, Włochami i innymi państwami Zjednoczonymi przeciwko Japonii. Armia radziecka rozgromiła rzeń wojsk japońskich — armię kuangtuńska w Mandzurii. Po kapitulacji Japonii Związek Radziecki razem ze Stanami Zjednoczonymi innymi żołnierzami wytyczył sposoby kontroli powojennego rozwoju Japonii.

Przedstawiciele radzieccy brali jak najaktywniejszy udział w pracach Rady Sojuszniczej w Tokio.

Wobec jasnym i stanowczym oświadczeniem rządów Związku Radzieckiego i Niemiecckiej Republiki Demokratycznej o gotowości zapewnienia Berlinowi zachodniemu wszelkich gwarancji, możliwości stanu Zachodu; zwłaszcza Adenauer i Brandt, utrzymując jakobyśmy chcieli „zagarnąć” miasto. Ale nie na próżno ludzie powiadają, że kłamstwo ma krótkie nogi. Chciałbym wiedzieć, co odpowiedzą mocarstwa zachodnie na następującą konkretną propozycję: niech Stany Zjednoczone, Wielka Brytania, Francja i Związek Radziecki złożą wspólne uroczyste zobowiązanie, iż będą respektować i bronić wolności, niezawisłości i praw wolnego miasta Berlin zachodni.

Sadzę, że zgodziliby się pan na to. My się też zgodzamy. A więc, gdzie są podstawy do rozpalać namysłowość i podsycania psychozy wojennej wokół tzw. problemu berlińskiego?

Postawione sprawa swobody dostępu do Berlina zachodniego. Jak pan wie, właśnie wokół tego problemu przeciwstawia Niemcami traktatu pokojowego z Niemcami robiła największe halasy. Tym właśnie jest pełne wyjaśnienie tej sprawy.

Oświadczyłbym i powtarzam to obecnie, iż nikt nie czyni zakusów na prawo swobodnego dostępu do Berlina zachodniego.

Taki porządek jest najważniejszym prawem i jeżeli będziemy bezdełkami, to sprawa zawarcia traktatu pokojowego z Japonią, Włochami i innymi państwami Zjednoczonymi przeciwko Japonii. Armia radziecka rozgromiła rzeń wojsk japońskich — armię kuangtuńska w Mandzurii. Po kapitulacji Japonii Związek Radziecki razem ze Stanami Zjednoczonymi innymi żołnierzami wytyczył sposoby kontroli powojennego rozwoju Japonii.

Przedstawiciele radzieccy brali jak najaktywniejszy udział w pracach Rady Sojuszniczej w Tokio.

(DOKONCZENIE NA STR. 2)

Proletariusze wszystkich krajów, łączcie się!

Chcemy aby ludzie żyli bez strachu przed wojną

Rozmowa N. S. Chruszczowa z dziennikarzem amerykańskim Drew Pearsonem na temat Niemiec i Berlina

MOSKWA (PAP)
Jak donosi agencja TASS, przewodniczący Rady Ministrów ZSRR, N. S. Chruszczow przyjął przed kilku dniami dziennikarza amerykańskiego, Drew Pearsona i odbył z nim rozmowę.

Odpowiadając na pytanie D. Pearsona w sprawie kryzysu berlińskiego, celowości przeprowadzenia rozmów z przywódcami mocarstw zachodnich na ten temat i w sprawie tego, jak szybko należałoby rozpocząć rokowania — N. S. Chruszczow złożył następujące oświadczenie, które zostało opublikowane w prasie amerykańskiej:

— Jak sądzę, „kryzys berliński” nazywa pan odmiennie poglądów krajów socjalistycznych i państw zachodnich w sprawie losów Berlina zachodniego po zawarciu traktatu pokojowego z Niemcami.

— Chciałbym przede wszystkim podkreślić, że zagadnienie Berlina stanowi jedynie część ogólnego problemu pokojowego uregulowania kwestii niemieckiej. Wrzawa wywołana wokół tej sprawy przez pewne koła zachodnie przyczynia się do wzmocnienia napięcia w sytuacji międzynarodowej oraz do zwiększenia psychozy wojennej i zmierzania wyraźnie do utrudnienia zawarcia traktatu pokojowego z Niemcami. Dlatego też należy zacząć od głównego problemu — od sprawy traktatu pokojowego z Niemcami.

— Jest to tym ważniejsze, że wysunięte przez Związek Radziecki i szereg innych krajów, które prowadziły wojnę przeciwko Niemcom, hitlerowskim, propozycje zawarcia traktatu pokojowego z dwoma istniejącymi obecnie a będącymi następcami prawnymi byłych Niemiec państwami niemieckimi — wywołały zupełnie niewłaściwą reakcję ze strony mocarstw zachodnich.

Oczywiście, gdyby istniały jednoznaczne Niemcy, to taki traktat pokojowy zostałby zawarty właśnie z nimi. Ale nie ma przecież obecnie jednolitych Niemiec. Na obszarze B. Rzeszy hitlerowskiej utworzyli się i poszły własnymi drogami dwa państwa niemieckie z dwoma przeciwstawnymi sobie zasadniczo ustrojami gospodarczymi i politycznymi. Nie chcę wprawdzie się rozważała nad historią tego zagadnienia i mówić o tym, dlaczego tak się stało, chociaż my, ludzie radzieccy, mamy coś do powiedzenia na ten temat. Podział Niemiec dokonały Stany Zjednoczone, Anglia i Francja jeszcze w roku 1947, dokonując szeregu posunięć gospodarczych i politycznych w celu przekształcenia swych okupacyjnych terytoriów w zachodniej części Niemiec w Bizonię, potem w Trizonię i wreszcie w Niemieccką Republikę Federalną.

Postawiona wobec faktu utworzenia w zachodniej części Niemiec odrębnego państwa — które nota bene, zaczęło natychmiast przybierać wojenne, i odwrotnych postawę — ludność Niemiec wschodnich utworzyła ze swej strony drugie państwo niemieckie — Niemieccką Republikę Demokratyczną o charakterze pokojowym i demokratycznym.

Wobec jasnym i stanowczym oświadczeniem rządów Związku Radzieckiego i Niemiecckiej Republiki Demokratycznej o gotowości zapewnienia Berlinowi zachodniemu wszelkich gwarancji, możliwości stanu Zachodu; zwłaszcza Adenauer i Brandt, utrzymując jakobyśmy chcieli „zagarnąć” miasto. Ale nie na próżno ludzie powiadają, że kłamstwo ma krótkie nogi. Chciałbym wiedzieć, co odpowiedzą mocarstwa zachodnie na następującą konkretną propozycję: niech Stany Zjednoczone, Wielka Brytania, Francja i Związek Radziecki złożą wspólne uroczyste zobowiązanie, iż będą respektować i bronić wolności, niezawisłości i praw wolnego miasta Berlin zachodni.

Sadzę, że zgodziliby się pan na to. My się też zgodzamy. A więc, gdzie są podstawy do rozpalać namysłowość i podsycania psychozy wojennej wokół tzw. problemu berlińskiego?

Postawione sprawa swobody dostępu do Berlina zachodniego. Jak pan wie, właśnie wokół tego problemu przeciwstawia Niemcami traktatu pokojowego z Niemcami robiła największe halasy. Tym właśnie jest pełne wyjaśnienie tej sprawy.

Oświadczyłbym i powtarzam to obecnie, iż nikt nie czyni zakusów na prawo swobodnego dostępu do Berlina zachodniego.

Taki porządek jest najważniejszym prawem i jeżeli będziemy bezdełkami, to sprawa zawarcia traktatu pokojowego z Japonią, Włochami i innymi państwami Zjednoczonymi przeciwko Japonii. Armia radziecka rozgromiła rzeń wojsk japońskich — armię kuangtuńska w Mandzurii. Po kapitulacji Japonii Związek Radziecki razem ze Stanami Zjednoczonymi innymi żołnierzami wytyczył sposoby kontroli powojennego rozwoju Japonii.

Przedstawiciele radzieccy brali jak najaktywniejszy udział w pracach Rady Sojuszniczej w Tokio.

Wobec jasnym i stanowczym oświadczeniem rządów Związku Radzieckiego i Niemiecckiej Republiki Demokratycznej o gotowości zapewnienia Berlinowi zachodniemu wszelkich gwarancji, możliwości stanu Zachodu; zwłaszcza Adenauer i Brandt, utrzymując jakobyśmy chcieli „zagarnąć” miasto. Ale nie na próżno ludzie powiadają, że kłamstwo ma krótkie nogi. Chciałbym wiedzieć, co odpowiedzą mocarstwa zachodnie na następującą konkretną propozycję: niech Stany Zjednoczone, Wielka Brytania, Francja i Związek Radziecki złożą wspólne uroczyste zobowiązanie, iż będą respektować i bronić wolności, niezawisłości i praw wolnego miasta Berlin zachodni.

Sadzę, że zgodziliby się pan na to. My się też zgodzamy. A więc, gdzie są podstawy do rozpalać namysłowość i podsycania psychozy wojennej wokół tzw. problemu berlińskiego?

Postawione sprawa swobody dostępu do Berlina zachodniego. Jak pan wie, właśnie wokół tego problemu przeciwstawia Niemcami traktatu pokojowego z Niemcami robiła największe halasy. Tym właśnie jest pełne wyjaśnienie tej sprawy.

Oświadczyłbym i powtarzam to obecnie, iż nikt nie czyni zakusów na prawo swobodnego dostępu do Berlina zachodniego.

Taki porządek jest najważniejszym prawem i jeżeli będziemy bezdełkami, to sprawa zawarcia traktatu pokojowego z Japonią, Włochami i innymi państwami Zjednoczonymi przeciwko Japonii. Armia radziecka rozgromiła rzeń wojsk japońskich — armię kuangtuńska w Mandzurii. Po kapitulacji Japonii Związek Radziecki razem ze Stanami Zjednoczonymi innymi żołnierzami wytyczył sposoby kontroli powojennego rozwoju Japonii.

Przedstawiciele radzieccy brali jak najaktywniejszy udział w pracach Rady Sojuszniczej w Tokio.

(DOKONCZENIE NA STR. 2)

Nowy rząd algierski gotów jest wznowić rokowania z Francją

KAIR (PAP)
W poniedziałek w godzinach południowych Ministerstwo Tymczasowego Rządu Republiki Algierskiej ogłosiło następujący komunikat:

Krajowa Rada Rewolucji Algierskiej obradowała w Trypolisie w dniach od 9 do 27 sierpnia 1961 r.

Krajowa Rada oddała gorący hołd narodowi algierskiemu i wszystkim męczennikom sprawy narodowej. Pozdrawia ona okrytą chwałą Armię Wyzwolenia Narodowego i wszystkich patriotów znajdujących się w więzieniach i obozach kolonialistów.

Krajowa Rada rozpatrzyła rozwój walki o wyzwolenie narodowe ludu algierskiego w płaszczyźnie wojskowej, politycznej i dyplomatycznej.

Krajowa Rada określiła perspektywy na przyszłość zwycięskiej wojny narodu algierskiego i podjęła uchwały w sprawie orientacji i celów rewolucji algierskiej.

Krajowa Rada potwierdziła stanowisko rewolucji algierskiej w sprawie pokojowego rozwiązania problemu w oparciu o prawo narodu algierskiego do niezawisłości i samostanowienia. Rada potwierdza, że takie rozwiązanie jest możliwe w ramach podstawowych zasad szanujących integralność całego terytorium algierskiego z Saharą włącznie, jednemu narodu algierskiego i współpracę na stopie równości, operującą się na poszanowaniu suwerenności narodu algierskiego.

Komunikat podkreśla również, że prace Krajowej Rady Rewolucji Algierskiej podjęte były iroczom walki. Powidze decyzje dotyczą wzmocnienia akcji Armii Wyzwolenia Narodowego, mobilizacji mas algierskich, podniesienia skuteczności ich walki oraz poziomu kadr w aspekcie politycznym i socjalnym.

Oświadczenie ministra spraw zagranicznych TRRA

KAIR (PAP)
Nowy rząd algierski nie ma żadnych zastrzeżeń co do tego, aby wznowić rokowania z Francją. Wznowienie rokowań powinno się opierać na uznaniu suwerenności algierskiej nad całym terytorium kraju oraz jednoci narodu algierskiego — oświadczył nowo mianowany minister spraw zagranicznych Tymczasowego Rządu Republiki Algierskiej, Saad Dahlab przedstawicielowi kairskiego dziennika „Al Ahram”.

Rezbrawanie europejskich najemników w Katandze

PARYŻ (PAP)
Według zgodnych doniesień korespondentów agencji zachodnich, siły ONZ zajęły w poniedziałek rano wszystkie punkty strategiczne w Elisabethville, a w szczególności główną kwaterę armii Katangi, gmach poczty i rozgłośnia radiowa. Komunikacja telefoniczna jest przzerwana. W operacjach tych biorą udział żołnierze hinduscy, irlandzcy i szwedzcy.

W ten sposób siły ONZ mają się przygotowywać do rozbrojenia europejskich najemników, służących w siłach zbrojnych Katangi. 21 oficerów belgijskich zostało zatrzymanych i przewiezionych do Leopoldville, skąd zostaną wysiedleni do Brukseli.

Obok już realizowanych — w planie nowe inwestycje energetyczne w Stalowej Woli i Porąbce

(Inf. wł.) Krakowskie Przedsiębiorstwo Budowy Elektrowni i Przemysłu specjalizujące się w budowie elektrowni. Przedsiębiorstwo to budowało elektrownię „Jaworzno II”, elektrocieplicznię w Zakładach Azotowych w Tarnowie, a obecnie kończy budowę czwartego etapu największej elektrowni w kraju — Elektrowni Świdawa, która jeszcze w tym roku posiadać będzie moc produkcyjną 550 MW.

W tej chwili do największych inwestycji prowadzonych przez KPBEIP należy budowa elektrowni w Łągiszy (Śląsk), gdzie już w 1962 roku zostanie oddanych pierwszych 150 MW. Poważnie również są zaawansowane prace przy elektrowni „Sierżak II” gdzie w czerwcu br. odbyła się próba kotłów, i w tym roku jeszcze zostanie oddany do eksploatacji jeden turboszczep o mocy 130 MW. Należy tu nadmienić, że po ukończeniu montażu 7 turbogeneratora w Elektrowni Śka-

Obok już realizowanych — w planie nowe inwestycje energetyczne w Stalowej Woli i Porąbce

(Inf. wł.) Krakowskie Przedsiębiorstwo Budowy Elektrowni i Przemysłu specjalizujące się w budowie elektrowni. Przedsiębiorstwo to budowało elektrownię „Jaworzno II”, elektrocieplicznię w Zakładach Azotowych w Tarnowie, a obecnie kończy budowę czwartego etapu największej elektrowni w kraju — Elektrowni Świdawa, która jeszcze w tym roku posiadać będzie moc produkcyjną 550 MW.

W tej chwili do największych inwestycji prowadzonych przez KPBEIP należy budowa elektrowni w Łągiszy (Śląsk), gdzie już w 1962 roku zostanie oddanych pierwszych 150 MW. Poważnie również są zaawansowane prace przy elektrowni „Sierżak II” gdzie w czerwcu br. odbyła się próba kotłów, i w tym roku jeszcze zostanie oddany do eksploatacji jeden turboszczep o mocy 130 MW. Należy tu nadmienić, że po ukończeniu montażu 7 turbogeneratora w Elektrowni Śka-

Obok już realizowanych — w planie nowe inwestycje energetyczne w Stalowej Woli i Porąbce

(Inf. wł.) Krakowskie Przedsiębiorstwo Budowy Elektrowni i Przemysłu specjalizujące się w budowie elektrowni. Przedsiębiorstwo to budowało elektrownię „Jaworzno II”, elektrocieplicznię w Zakładach Azotowych w Tarnowie, a obecnie kończy budowę czwartego etapu największej elektrowni w kraju — Elektrowni Świdawa, która jeszcze w tym roku posiadać będzie moc produkcyjną 550 MW.

W tej chwili do największych inwestycji prowadzonych przez KPBEIP należy budowa elektrowni w Łągiszy (Śląsk), gdzie już w 1962 roku zostanie oddanych pierwszych 150 MW. Poważnie również są zaawansowane prace przy elektrowni „Sierżak II” gdzie w czerwcu br. odbyła się próba kotłów, i w tym roku jeszcze zostanie oddany do eksploatacji jeden turboszczep o mocy 130 MW. Należy tu nadmienić, że po ukończeniu montażu 7 turbogeneratora w Elektrowni Śka-

Obok już realizowanych — w planie nowe inwestycje energetyczne w Stalowej Woli i Porąbce

(Inf. wł.) Krakowskie Przedsiębiorstwo Budowy Elektrowni i Przemysłu specjalizujące się w budowie elektrowni. Przedsiębiorstwo to budowało elektrownię „Jaworzno II”, elektrocieplicznię w Zakładach Azotowych w Tarnowie, a obecnie kończy budowę czwartego etapu największej elektrowni w kraju — Elektrowni Świdawa, która jeszcze w tym roku posiadać będzie moc produkcyjną 550 MW.

W tej chwili do największych inwestycji prowadzonych przez KPBEIP należy budowa elektrowni w Łągiszy (Śląsk), gdzie już w 1962 roku zostanie oddanych pierwszych 150 MW. Poważnie również są zaawansowane prace przy elektrowni „Sierżak II” gdzie w czerwcu br. odbyła się próba kotłów, i w tym roku jeszcze zostanie oddany do eksploatacji jeden turboszczep o mocy 130 MW. Należy tu nadmienić, że po ukończeniu montażu 7 turbogeneratora w Elektrowni Śka-

Obok już realizowanych — w planie nowe inwestycje energetyczne w Stalowej Woli i Porąbce

(Inf. wł.) Krakowskie Przedsiębiorstwo Budowy Elektrowni i Przemysłu specjalizujące się w budowie elektrowni. Przedsiębiorstwo to budowało elektrownię „Jaworzno II”, elektrocieplicznię w Zakładach Azotowych w Tarnowie, a obecnie kończy budowę czwartego etapu największej elektrowni w kraju — Elektrowni Świdawa, która jeszcze w tym roku posiadać będzie moc produkcyjną 550 MW.

W tej chwili do największych inwestycji prowadzonych przez KPBEIP należy budowa elektrowni w Łągiszy (Śląsk), gdzie już w 1962 roku zostanie oddanych pierwszych 150 MW. Poważnie również są zaawansowane prace przy elektrowni „Sierżak II” gdzie w czerwcu br. odbyła się próba kotłów, i w tym roku jeszcze zostanie oddany do eksploatacji jeden turboszczep o mocy 130 MW. Należy tu nadmienić, że po ukończeniu montażu 7 turbogeneratora w Elektrowni Śka-

Obok już realizowanych — w planie nowe inwestycje energetyczne w Stalowej Woli i Porąbce

(Inf. wł.) Krakowskie Przedsiębiorstwo Budowy Elektrowni i Przemysłu specjalizujące się w budowie elektrowni. Przedsiębiorstwo to budowało elektrownię „Jaworzno II”, elektrocieplicznię w Zakładach Azotowych w Tarnowie, a obecnie kończy budowę czwartego etapu największej elektrowni w kraju — Elektrowni Świdawa, która jeszcze w tym roku posiadać będzie moc produkcyjną 550 MW.

W tej chwili do największych inwestycji prowadzonych przez KPBEIP należy budowa elektrowni w Łągiszy (Śląsk), gdzie już w 1962 roku zostanie oddanych pierwszych 150 MW. Poważnie również są zaawansowane prace przy elektrowni „Sierżak II” gdzie w czerwcu br. odbyła się próba kotłów, i w tym roku jeszcze zostanie oddany do eksploatacji jeden turboszczep o mocy 130 MW. Należy tu nadmienić, że po ukończeniu montażu 7 turbogeneratora w Elektrowni Śka-

Obok już realizowanych — w planie nowe inwestycje energetyczne w Stalowej Woli i Porąbce

(Inf. wł.) Krakowskie Przedsiębiorstwo Budowy Elektrowni i Przemysłu specjalizujące się w budowie elektrowni. Przedsiębiorstwo to budowało elektrownię „Jaworzno II”, elektrocieplicznię w Zakładach Azotowych w Tarnowie, a obecnie kończy budowę czwartego etapu największej elektrowni w kraju — Elektrowni Świdawa, która jeszcze w tym roku posiadać będzie moc produkcyjną 550 MW.

W tej chwili do największych inwestycji prowadzonych przez KPBEIP należy budowa elektrowni w Łągiszy (Śląsk), gdzie już w 1962 roku zostanie oddanych pierwszych 150 MW. Poważnie również są zaawansowane prace przy elektrowni „Sierżak II” gdzie w czerwcu br. odbyła się próba kotłów, i w tym roku jeszcze zostanie oddany do eksploatacji jeden turboszczep o mocy 130 MW. Należy tu nadmienić, że po ukończeniu montażu 7 turbogeneratora w Elektrowni Śka-

Obok już realizowanych — w planie nowe inwestycje energetyczne w Stalowej Woli i Porąbce

(Inf. wł.) Krakowskie Przedsiębiorstwo Budowy Elektrowni i Przemysłu specjalizujące się w budowie elektrowni. Przedsiębiorstwo to budowało elektrownię „Jaworzno II”, elektrocieplicznię w Zakładach Azotowych w Tarnowie, a obecnie kończy budowę czwartego etapu największej elektrowni w kraju — Elektrowni Świdawa, która jeszcze w tym roku posiadać będzie moc produkcyjną 550 MW.

W tej chwili do największych inwestycji prowadzonych przez KPBEIP należy budowa elektrowni w Łągiszy (Śląsk), gdzie już w 1962 roku zostanie oddanych pierwszych 150 MW. Poważnie również są zaawansowane prace przy elektrowni „Sierżak II” gdzie w czerwcu br. odbyła się próba kotłów, i w tym roku jeszcze zostanie oddany do eksploatacji jeden turboszczep o mocy 130 MW. Należy tu nadmienić, że po ukończeniu montażu 7 turbogeneratora w Elektrowni Śka-

Obok już realizowanych — w planie nowe inwestycje energetyczne w Stalowej Woli i Porąbce

(Inf. wł.) Krakowskie Przedsiębiorstwo Budowy Elektrowni i Przemysłu specjalizujące się w budowie elektrowni. Przedsiębiorstwo to budowało elektrownię „Jaworzno II”, elektrocieplicznię w Zakładach Azotowych w Tarnowie, a obecnie kończy budowę czwartego etapu największej elektrowni w kraju — Elektrowni Świdawa, która jeszcze w tym roku posiadać będzie moc produkcyjną 550 MW.

W tej chwili do największych inwestycji prowadzonych przez KPBEIP należy budowa elektrowni w Łągiszy (Śląsk), gdzie już w 1962 roku zostanie oddanych pierwszych 150 MW. Poważnie również są zaawansowane prace przy elektrowni „Sierżak II” gdzie w czerwcu br. odbyła się próba kotłów, i w tym roku jeszcze zostanie oddany do eksploatacji jeden turboszczep o mocy 130 MW. Należy tu nadmienić, że po ukończeniu montażu 7 turbogeneratora w Elektrowni Śka-

Obok już realizowanych — w planie nowe inwestycje energetyczne w Stalowej Woli i Porąbce

(Inf. wł.) Krakowskie Przedsiębiorstwo Budowy Elektrowni i Przemysłu specjalizujące się w budowie elektrowni. Przedsiębiorstwo to budowało elektrownię „Jaworzno II”, elektrocieplicznię w Zakładach Azotowych w Tarnowie, a obecnie kończy budowę czwartego etapu największej elektrowni w kraju — Elektrowni Świdawa, która jeszcze w tym roku posiadać będzie moc produkcyjną 550 MW.

W tej chwili do największych inwestycji prowadzonych przez KPBEIP należy budowa elektrowni w Łągiszy (Śląsk), gdzie już w 1962 roku zostanie oddanych pierwszych 150 MW. Poważnie również są zaawansowane prace przy elektrowni „Sierżak II” gdzie w czerwcu br. odbyła się próba kotłów, i w tym roku jeszcze zostanie oddany do eksploatacji jeden turboszczep o mocy 130 MW. Należy tu nadmienić, że po ukończeniu montażu 7 turbogeneratora w Elektrowni Śka-

Obok już realizowanych — w planie nowe inwestycje energetyczne w Stalowej Woli i Porąbce

(Inf. wł.) Krakowskie Przedsiębiorstwo Budowy Elektrowni i Przemysłu specjalizujące się w budowie elektrowni. Przedsiębiorstwo to budowało elektrownię „Jaworzno II”, elektrocieplicznię w Zakładach Azotowych w Tarnowie, a obecnie kończy budowę czwartego etapu największej elektrowni w kraju — Elektrowni Świdawa, która jeszcze w tym roku posiadać będzie moc produkcyjną 550 MW.

W tej chwili do największych inwestycji prowadzonych przez KPBEIP należy budowa elektrowni w Łągiszy (Śląsk), gdzie już w 1962 roku zostanie oddanych pierwszych 150 MW. Poważnie również są zaawansowane prace przy elektrowni „Sierżak II” gdzie w czerwcu br. odbyła się próba kotłów, i w tym roku jeszcze zostanie oddany do eksploatacji jeden turboszczep o mocy 130 MW. Należy tu nadmienić, że po ukończeniu montażu 7 turbogeneratora w Elektrowni Śka-

Obok już realizowanych — w planie nowe inwestycje energetyczne w Stalowej Woli i Porąbce

(Inf. wł.) Krakowskie Przedsiębiorstwo Budowy Elektrowni i Przemysłu specjalizujące się w budowie elektrowni. Przedsiębiorstwo to budowało elektrownię „Jaworzno II”, elektrocieplicznię w Zakładach Azotowych w Tarnowie, a obecnie kończy budowę czwartego etapu największej elektrowni w kraju — Elektrowni Świdawa, która jeszcze w tym roku posiadać będzie moc produkcyjną 550 MW.

W tej chwili do największych inwestycji prowadzonych przez KPBEIP należy budowa elektrowni w Łągiszy (Śląsk), gdzie już w 1962 roku zostanie oddanych pierwszych 150 MW. Poważnie również są zaawansowane prace przy elektrowni „Sierżak II” gdzie w czerwcu br. odbyła się próba kotłów, i w tym roku jeszcze zostanie oddany do eksploatacji jeden turboszczep o mocy 130 MW. Należy tu

KRONIKA ze swiata

Zamach na dziennikarke dyrektora „Le Monde”

PARYZ (PAP). W poniedziałek we wczesnych godzinach porannych eksplozowała silna bomba...

W Korei Południowej trzech dziennikarzy skazano na karę śmierci

NOWY JORK (PAP). Jak donosi agencja „Associated Press” w Korei Południowej, sąd wojskowy w Seulu skazał trzech redaktorów...

Rekiny koło Władystoku

MOSKWA (PAP). W ostatnich dniach w Zatoce Piotra Wielkiego, nad którą leży Władystok...

„Vanina Vanini” na festiwalu weneckim

RZYM (PAP). W niedzielę wieczorem sademondowano na festiwalu weneckim oczekiwany z wielkim napięciem film Roberto Rossellini’ego „Vanina Vanini”...

Odrzutowiec spadł na dom towarowy

NOWY JORK (PAP). Ponad 30 osób odniosło w niedzielę rano, na skutek katastrofy amerykańskiego odrzutowca wojskowego...

Polskie dożynki w Danii

KOPENHAGA (PAP). W największym ośrodku emigracji polskiej w Danii, w miejscowości Nakskov na wyspie Lolland...

Nasz komentarz

Za trzy dni — Belgrad

PRZYLOTOWANIA do belgradzkiej konferencji państw neutralnych, która z inicjatywą Indonezji, Jugosławii i Zjednoczonej Republiki Arabskiej rozpoczyna obrady w najbliższy piątek...

Między dwa tygodnie od wprowadzenia w życie decyzji rządu NRD

Berlińczycy zajmują się własnymi, codziennymi sprawami

BERLIN (PAP). Berlński korespondent PAP donosi: Problem Berlina nadal zajmuje czołowe miejsce na szpaltach gazet...

Berlin demokratyczny... Zycie całkowicie znormalizowane. Sprawa decyzji rządowych z 13 sierpnia jest niemal zamierzoną przeszłością...

Bonn zdeprymowane

BERLIN (PAP). Berlński korespondent agencji UPI, Wellington Long w komentarzu na temat Berlina zachodniego pisze o niepowodzeniu akcji...

Urzednicy zachodniemieckiego ministerstwa spraw zagranicznych są poważnie zdeprymowani napotkaną reakcją — pisze Long.

Sredniowiecze straszny na Filipinach

LONDYN (PAP). W Manili zaszło wydarzenie z kraju ciemnoty i zabobonu. Sześć autobusów i jego żona zeszła własnoręcznie dwie córki...



WYSTAWA RADZIECKA W PARYŻU

Na terenach wystawowych przy Porte de Versailles w Paryżu otwiera się wystawa radziecka.

Białoruski reaktor atomowy

MOSKWA (PAP). W malowniczej miejscowości pod Mińskiem powstaje pierwszy białoruski reaktor atomowy.



Festiwal Muzyki Chopinowskiej w Marianskich Łąziach

PRAGA (PAP). W ubiegłym tygodniu, w znanym uzdrowisku czesko-słowackim Marianskie Łaznie odbywał się Festiwal Muzyki Chopinowskiej.

Przedterminowe wybory w Grecji

SOFIA (PAP). Jak wynika z doniesień prasy greckiej, najprawdopodobniej już w połowie listopada br. przeprowadzone zostaną w Grecji wybory parlamentarne...

Oświadczenie N. S. Chruszczowa

(Ciąg dalszy ze str. 1) Gdy jednak doszło do zawarcia pokoju, USA nie leżało się ze Związkiem Radzieckim podpisać układ separatywny.

Tak więc jest rzeczą oczywistą, że mocarstwa zachodnie sztucznie rozdumachają spór wokół problemu Berlina...

Jeszcze o niedzieli

Właściciel to w niedzielę niewiele było sportowców e-mocji. Największe przeżyli krakowianie w sobotę.

Rosną zakłady przemysłowe w Niemieckiej Republice Demokratycznej

W tym roku wielka nowo powstała huta cynkowa we Freibergu wyprodukuje 4000 ton cynku.

Przedterminowe wybory w Grecji

Jak wynika z doniesień prasy greckiej, najprawdopodobniej już w połowie listopada br. przeprowadzone zostaną w Grecji wybory parlamentarne...

SPORT

Przy blaskach reflektorów

Mecz z Anglią nową próbą lekkoatletów

Kolejnym przedwznowieniem naszej lekkoatletycznej reprezentacji będzie drużyna W. Brytanii. W dniach 6-7 IX na stadionie Wojska Polskiego...

W KILKU WIERSZACH

Międzypaństwowe spotkanie w Łodzi między Polakami a Czechami zakończyło się podwójnym zwycięstwem Czechosłowaków.

Tu Uniwersjada!

Folka Zachariasiewicz zdobyła srebrny medal w pływaniu, zajmując wynikiem 3:39,9 drugie miejsce w wyścigu na 400 m stylem dowolnym.

Piłkarze — przemytnicy

Jak dowiadujemy się, władze sportowe uszczęśliwiły dochoźdzenie w sprawie nowej afery przemytniczej. Tym razem zarzut przemytnictwa ciąży na piłkarzach bytomskiej Polonii...

Sido najlepszy w Bratysławie

Na międzynarodowych zawodach lekkoatletycznych które odbyły się w Bratysławie o nagrodę wychodzącego tam dziennika „Prawda” w rzuca oszczepem zwyciężył Janusz Sido.

Przedterminowe wybory w Grecji

Jak wynika z doniesień prasy greckiej, najprawdopodobniej już w połowie listopada br. przeprowadzone zostaną w Grecji wybory parlamentarne...

Problemy szkoły (II)

Wychowanie - sprawa ogólnospołeczna

Kiedy mówimy „wychowanie”, myślimy najczęściej „szkoła”. Kiedy mówimy „kierunek”, wychowawczy szkoły, mamy zazwyczaj na myśli — program, podręczniki, odpowiedni dobór materiału nauczania i metod wychowawczych. Skojarzenia te są na pewno słuszne, ale zarazem i daleko niepełne. Kształtowanie w dziecku określonego poglądu na świat, określonego stosunku do życia, do jego bliźniego i dalszego otoczenia, to także (a w porządku chronologicznym — najpierw) funkcja domu oraz środowiska, w którym dziecko przeżywa. To wreszcie rezultat niezwykle sugestywnych, a tak charakterystycznych dla naszej epoki czynników jak radio, telewizja, film, jak powszechnie dostępne czasopiśmiernictwo i książki, organizacje młodzieżowe etc.

Podobne „uzupełnienie” warto wnieść do pojęcia „kierunek wychowawczy szkoły”. O jego realizacji decyduje bowiem nie tyle program czy podręcznik, co przede wszystkim nauczyciel. Jego światopogląd, jego wiedza, charakter i postawa. Od jego stosunku do zadań wychowawczych szkoły zależy, czy proces nauczania i wychowania będzie stanowił dwie nierozdzielnie ze sobą związane strony jednolitej działalności pedagogicznej. Od niego, bo jego oczami patrzy na świat dziecka i sekli uczniowi, bo to on, nauczyciel, uosobienie całego autorytetu szkoły i wiedzy, interpretuje i tłumaczy istotę zjawisk i prawa rządzące naturą i społeczeństwem.

Są tzw. „prawdy oczywiste” — jako że przecież przypomnieć za każdym razem, kiedy w dyskusji czy rozprawie pada określenie: „szkoła świecka”, czy „jakieś wychowanie”. Warto tym bardziej, że niejednokrotnie pojęcia te są różnie rozumiane, niejednokrotnie błędnie — a nawet tendencyjnie interpretowane. Tekst np. spotyka się opinie, że szkoła świecka — to po prostu szkoła bez nauki religii. Często też zadania wychowania świeckiego sprowadza się (i ogranicza) do funkcji spełnianych przez szkołę. Są też i takie poglądy, które sugerują, że laicyzm szkoły to rzekomo „postawa programowa antyreligijna, bardziej nastawiona na wypieranie religii z umysłowości ludzkiej, niż na wspólne z wierzącymi budowanie szczęścia na ziemi”.

Niebezpieczeństwo uproszczonych bądź fałszywych poglądów i opinii polega przede wszystkim na tym, że ich konsekwencją jest wytworzenie się (względnie — wytworzenie) określonej postawy, określonego stosunku do życia i kierunku wychowawczego szkoły, do zadań i celów całego — szerzej — laickiego wychowania.

I tak np. postawienie znaku równości między pojęciem „szkoła świecka” a „szkoła bez nauki religii” musi wytworzyć bierny stosunek do poważnych i wielostronnych zadań, jakie stawiamy przed naszą szkołą, względnie nawet sugerować jej „neutralność światopoglądową”. Podobnie — utożsamianie zadań świeckiego wychowania z pracą dydaktyczną — wychowawczą szkoły pociągnęłoby za sobą przerzucenie na jej,

szkoły barki całego ciężaru pracy i odpowiedzialności i — odcienie jej od pomocy naturalnego (i nieodzownego) „zaplecza”, jakim jest polityczno-wychowawcza i organizacyjna działalność partii. Związku Nauczycielstwa Polskiego, organizacji społecznych i młodzieżowych, pomocy komitetów rodzicielskich.

Trzeba sobie wyraźnie powiedzieć, że ustawa mówiąca o świeckości szkoły jest tylko pociągnięciem znośnym pewien anachronizm, stwarzającym pomysłowe warunki dla wprowadzania w życie świeckiego kierunku wychowania. Realizacja jego celów jednakże: kształtowanie w młodzieży naukowego poglądu na świat, wszechplennie jej zasad moralności socjalistycznej — choć pozostaje głównym obowiązkiem szkoły — jest równocześnie zadaniem ogólnospołecznym. Naturalnie, organizowanie wysiłków społecznych zapewnienie szkole maximum pomocy — jest przede wszystkim rzeczą instancji i organizacji partyjnych.

Nie należy i nie wolno się ludzi, że przeniesienie poza obręb szkoły lekcji religii jest już równoznaczne z jej świeckością. Sama ustawa nie zawiera gwarancji jednolitego, opartego o zdobycie współczesnej myśli naukowej i społecznej procesu wychowania i nauczania. Nie zlikwiduje też do końca dwutorowości wychowania światopoglądowego, dwutorowości, która nadal będzie się przejawiać wpływami różnych, oddziałujących na dom i bezosobnie na młodzież — środowisk.

Stopniowa likwidacja tej dwutorowości, przeciwstawianie się wpływowi utrwalających realizację jednolitego, opartego o światopogląd naukowy programu nauczania i wychowania, to oczywiście, przede wszystkim zadanie szkoły, a mówiąc ściślej — nauczyciela.

I tu dochochodzimy do sprawy zasadniczej: jak nie było i nie ma wychowania apolitycznego, tak samo nie było i nie może być szkoły obojętnej, czy neutralnej światopoglądowo. Taką neutralność wyklucza nie tylko jednoznaczne sformułowanie zadań szkoły, ale i obiektywne procesy społeczne, ale i stan współczesnej wiedzy. Podstawowa w pracy

Praca organizatorska i wyjaśniająca w tej dziedzinie jest naturalnym obowiązkiem nie tylko instancji, ale przede wszystkim nauczycielskich organizacji partyjnych, organizacji społecznych, a także wszystkich — partyjnych i bezpartyjnych rodziców, którym bliska i zrozumiała jest idea świeckiego wychowania, którzy chcą szkole — a więc i własnym dzieciom — jak najlepiej. W. M.

Praca organizatorska i wyjaśniająca w tej dziedzinie jest naturalnym obowiązkiem nie tylko instancji, ale przede wszystkim nauczycielskich organizacji partyjnych, organizacji społecznych, a także wszystkich — partyjnych i bezpartyjnych rodziców, którym bliska i zrozumiała jest idea świeckiego wychowania, którzy chcą szkole — a więc i własnym dzieciom — jak najlepiej. W. M.



Kierownictwo i zespół „Mazowsze” podejmowało przedstawicieli balującego w Polsce zespołu Centralnego Teatru, Opery i Baletu z Pekinu. Na zdjęciu: Przedstawiciel zespołu chińskiego wręcza pamiątkowy wazon z chińskiej porcelany kierowniczce Zespołu „Mazowsze” M. Zimińskiej. CAF — fot. SZYPERKO

Zagraniczne spotkania z rodakami

Jeszcze kilka lat temu chcąc zaimponować znajomym mówiło się: „spędziłam urlop w Sopocie”. Dziś już nikomu Sopotem się nie imponuje — niestety. Potem przyszła moda na Mamaię, Warnę, Złote Piaski, Balaton. Każdy szanujący się snob uważał za punkt honoru urlop spędzony zagranicą. Był gdzie i było jak, aby zagranicą. Cóż to za wrażenie robiło na przyjacielach, gdy tak bąknęło się gdzieś na przyjęciu lub w kawiarni, ot niby od niechcenia: „wróciłem właśnie z zagranicy, byłem na Węgrzech”. Cóż to za wspaniały, niekończący się temat, można było bujać hen w obłokach i się da. Kociłaki same lgnęły, przyjaćli żółt zalewała... Ale i to minęło. Dziś już nikomu Balatonem ani nawet

Czarnym Morzem nie zalopocznę się — niestety. W okresie wakacyjnym dosłownie tłumy walał do zaprzyjaźnionych wód, a snobów (tak jak kiedyś ich przyjaćli) żółt zalewała. Wierzele mi — sama bylam świadkiem takiego „zalewania”.

Ważnym jest w tym momencie wpłynął na taras kawiarni spory tłumek skomlniuko ubranej młodzieży. Młodzież jak młodzież, zrobiła trochę hałasu, ktoś krzyknął: „Kryśka choć tutaj, na tę stronę, tutaj jest kupa mięjsca” i koniec końców wszyscy zabrali się do konsumowania świętych lodów. Po 15 minutach było już po lodach (świeżka i szybka obsługa!) i po wycieczce. I oto w ciszy zawirował zdenerwowany głos: „to skandal, człowiek nie może opędzić się od tych Polaków. To już czwarta wycieczka polska w tym dniu. Można oszaleć. Dawniej nie było tutaj takiej hałasty. Stanowczo ostatni raz jesteśmy na Węgrzech. Zresztą w Bułgarii podobno jeszcze gorzej. Na przyszły rok pojedziemy gdzieś z „Orbisem” — może na ten rejs „Transylwania” względnie do Włoch, a co pan nam radzi?”

Byłam akurat w towarzystwie osób na ogół grzecznych, uprzejmych i uczynnych, toteż opuszczając kawiarenkę zgodnym chórem zaproponowałam zderenowaniej trójce polskich turystów wyjazd na przyszły rok do atrakcyjnej miejscowości St. Tropez. Musieli chyba nie jeszcze nie słyszeć o tym zakątku francuskiej Riwiery, bo nam nawet nie podziękowali za radę. Dopiero gdy usłyszeli kilka kroków dosięgło nas wzdłużne słowo „cholera”. Jestem jednak dobrej myśli i sądzę, że nie było ono skierowane pod naszym adresem.

Takim oto mniej więcej sposobem zakończył się balatoński i czarnomorski snobizm. A swoją drogą w zaprzyjaźnionych krajach posiadających trochę wody do możenia się lub tylko do picia — tłumy naszych rodaków. Wczasy organizowane przez „Orbis”, indywidualne wyjazdy na zaproszenia, wycieczki organizowane przez różne związki i instytucje, przeróżne obozy: studenckie, młodzieżowe szkolnej, harcerskie, no i mnóstwo grupowych wyjazdów naszych zmotoryzowanych rodaków. Nic dziwnego, że na Węgrzech nie można przejść kilometra bardziej atrakcyjnym szlakiem, by nie usłyszeć polskiej mowy. Radykalne lekarstwo na snobów i kombinatorów. Jest nadzieja, że już w przyszłym roku pojedziecie w miarę możliwości na nowe szlaki turystyczne, na nowe... kombinacje. Wielkiej szkody nie będzie.

Turystyczny kombinatory to gatunek powszechnie znany i nikogo już nie dziwi, warto jednak zaznaczyć, że w dziedzinie aktywności stolicy na pierwszym miejscu. Tak oceniają hotelowi portierzy i pokojowi, a to najbardziej miarodajny sąd. Zresztą większość przypadkowo usłyszących rozmów nie dotyczyła bynajmniej piękna węgierskiej ziemi. Nawet on siedzący 3 sierpnia o zmroku na Wyspie Małgorzaty, przy dźwiękach cygańskiej orkiestry, mówili do siebie o... butach i o tym co się opłaca, a co nie. To straszne.

Na szczęście masowy ruch turystyczny w formie wycieczek związkowych, obozów itd. ratuje naszą zbyt handlową opinię. Skoro już jednak zrzędzimy nad naszą zbiorowością w ogóle, to warto zaznaczyć, że mamy opinię ludzi halaśliwych i nieuporządkowanych. To fakt. W przeróżnych interesujących w sensie turystycznym miejscach spotykałam wiele wycieczek z różnych krańców świata — polską wycieczkę słychać było z daleka. Zawsze znajdowali się w niej ludzie bardziej „owiewieni” od wszystkich innych i robili co mogli by ci ino w żadnym wypadku tego nie przeczyli. No i co tu dużo gadać, jeśli na budapeszteńskim parlamencie, na ścianach zamku czy na drzewie na Wzgórzu Gelerta pod wyrytą datą, sercem itp. widnieje wyraźnie słowo „Wacek” albo „Marysia”, to trudno wątpić w polskość owych trwałych turystycznych śladów.

Ostatnie i „najmilsze” spotkanie z rodakami nastąpiło na peronie dworca kolejowego w Budapeszcie 5 sierpnia br. o godzinie 0,10. Grupa pijanych dziewcząt z paroma chłopcami na okrasie tak wydzierała się i robiła taki tumult, że na chwilę wstrzymanym został ruch wózków bagażowych. Węgierscy kolejarze byli przerażeni. Na szczęście owa grupa zaledowała się do wagonu sygnalizacyjnego „Orbisu” w pociągu zdążającym do Warszawy. Zwolniono wprawdzie peron, ale gdzie wrzaski i pijane śpiewy zmieszane z hasłami o przyjaźni polsko-węgierskiej nie ustawały. Zaczęli z okien wagonu Węgrzy taktywnych zwlewać. Kilku poważnych pasażerów próbowało zwrócić uwagę, uspokoić — bezskutecznie. Gdy pociąg był już w pełnym biegu, a w sąsiednim przedziale dził jaggot ustąpił miejsca intymnym zwierzeniom dziewcząt przerywanym gromkim śmiechem, próbowałam usnąć na moim bądź co bądź opłaconym miejscu spyalnym. Nie udało się, dziewczęta widocznie podniecone wspomnieniami, zaczęły wylamywać ściana łączącą nasze przedziały. Wiadomo, w ścianach przedziałów spyalnych I kl. są uneruchomione drzwi — udało im się częściowo je wyważyć. O spaniu nie było już mowy, był to czas na smutne rozmyślanie o naszej turystyce.

Próbowałam dowiedzieć się od kierownika wagonu coś na temat owych nieodpowiedzialnych pijanych ludzi. Posiadał wprawdzie listę osób i do wody osobiste, ale był raczej skąpy w słowach. Wymyślił tylko, że była to 13-osobowa grupa studentów z Warszawy z jakiejś uczelni technicznej.

Na szczęście było to już moje ostatnie spotkanie z rodakami na Węgrzech. J. ANDRZEJEWSKA

GRANICA (XXIV) W greckiej WSI

Dookoła wysokie wzgórza, rozległe poloniny, Kiczera, Wolica, Ostrykowiec, Oratyk. Na dnie tego zielonego ronda leży Króścienko. Obrzeżem biegnie granica z Związkiem Radzieckim. W Króścienku. Mówi dobrze po polsku. — Nie ma wśród nas — za wyjątkiem dzieci — ludzi, którzy by nie byli chociaż raz ranni. Mężczyźni i kobiety to wszyscy partyzanci. Wielu przedtem było się w partyzancie przeciw Hitlerowcom. To było w 1948 roku w górach Grammos. Szła na nas wielka ofensywa wojsk faszystowskich. Rzucili do akcji samoloty, czołgi i artylerię. A przeciw nim my, greccy patrioci z rzeźnymi karabinami. Z moim oddziałem broniliśmy góry Klefity. Dookoła nam pragnienie i głód. Cała góra była spopieleną ogniem i żelazem, ale przetrwalimy okrażenie. To była jedna z największych bitew w górach Grammos.

Partyzant grecki — sekretarz GRN w Króścienku zamysła się. Chociaż tu w Polsce znaleźliśmy życzliwość i dom, tęsknimy za ojczyzną. W Króścienku 200 rodzin greckich i macedońskich założyło spółdzielnię produkcyjną „Nowe Życie”. Jedną z najlepszych w województwie

Stary Grek — lekarz, leczy tu chorych, a od jesieni będą mieć świeżo upieczonego młodego dentystę. Skończył studia i wraca do rodaków w Bieszczadach. W spółdzielni sądzą paprykę, próbowali arbuzy, ale Bieszczady, to jednak nie Grecja. Klimat dla roślin nieodpowiedni. O wiele przychylniejszy dla ludzi, którzy w lesistych górach czują się dobrze, rozwijając swoje „Nowe Życie” i tęsknią za swobodną Grecją, do której — wierzą w to mocno — kiedyś powrócą.

JACEK ŻUKOWSKI Tramp graniczny

WIEŚCI ROLNICZE

Coraz więcej wsi zelektryfikowanych W ciągu 6 miesięcy br. 1.113 wsi, PGR-ów i spółdzielni produkcyjnych, w sumie ponad 45 tys. gospodarstw wiejskich otrzymało światło elektryczne. Realizacja planów elektryfikacji rolnictwa wzbudziła omyślenie. Zadania na wspomniany okres zostały przekroczone o przeszło 3 proc. Do końca roku ma być zelektryfikowane dalszych 45 tys. gospodarstw, a wówczas z energii elektrycznej korzystać będzie ponad 65 proc. wszystkich zagród w kraju.

Ogórkowo - pomidorowy potop W województwie kieleckim wystąpił w tym roku niezwykle wprost urodzaj ogórków i pomidorów. Obrodziły w takich ilościach, że spółdzielnie ogrodnicze nie są w stanie skupić wszystkich warzyw.

Bażanty do lasu! W Zielonogórskim Okręgu Lasów Państwowych podjęto na szeroką skalę hodowlę bażantów. Na terenie województwa znajdują się już 3 bażaniarnie. Niedawno w nadleśnictwie Lipinki wypuszczono z bażaniarni do lasu na wolność 600 bażantów.

Szkolne kółko rolnicze powstało we wsi Żerdz (pow. puławski). W okresie wakacji członkowie kółka odbywali praktykę według programu przygotowanego przez kierowniczkę miejscowej szkoły podstawowej Stanisławę Sadowską. Dzieci z klasy 5 i 6 pracowały na działkach z warzywami i kwiatami. Uczniowie klasy 7 zajęli się hodowlą owiec. Zajęcia praktyczne uzupełniano wykładami teoretycznymi.

Kwitną po raz drugi W niektórych miejscowościach Zagłębia Dąbrowskiego zakwitły po raz drugi w tym roku akacje i róże. Ich kwiaty są normalnie rozwinięte i pachną. Natomiast w jednym z ogrodów Koszalina, za kwitła wiśnia, a w parkach wro-

elawskich pokryty się pęczkami drzewa magnoli.

Rekord plodności Swiatowy rekord plodności należy do buhaja „Neptuna” rasy holendersko-fryzjskiej, który był własnością towarzysza „American Breding Service”. W ciągu ostatnich 3 lat nasieniem „Neptuna” zapłodniono w drodze inseminacji 150.837 krów, uzyskując ponad 75 proc. zacięciń po pierwszym zabiegu. (ZG)

Za przestępstwa z chęci zysku Nasza polityka karna przewidyje zwiększenie represji finansowych za przestępstwa popełnione z chęci zysku w ogóle, a za zabór mienia społecznego w szczególności. Kara grzywny czy przepadek mienia odstrasza bowiem od popełniania przestępstwa, tworząc sytuację, w której staje się ono „nieopłacalne” z punktu widzenia mentalności przestępcy. Poza tym jest rzeczą sprawiedliwą, żeby przestępca za wsadzanie ręki do cudzej kieszeni był własnie po kieszeni. Konsekwentne stosowanie grzywny — jako kary w pewnych wypadkach dodatkowej, a przy przestępstwach mniejszej wagi — kary jedyną — doprowadza do częściowego choćby naprawiania szkód wyrządzonych przez przestępcę, co ma znaczenie i wychowawcze i społeczne.

W bieżącym roku praktyka karna kieruje się właśnie tymi zasadami — w porównaniu z analogicznym okresem ubiegłego roku znacznie wzrosła ilość i wysokość wymierzanych grzywn. Podczas gdy w I kwartale 1960 roku wymierzono łącznie grzywny w wysokości 27,3 milionów złotych, to w analogicznym okresie bieżącego roku zasądzono 42,9 mln zł grzywn.

Poprawiła się też egzekucja wyznaczonych grzywn. O ile w I kwartale ubiegłego roku na zasądzonych 27,3 mln zł skągnięto 11,9 mln złotych, o tyle w takim okresie bieżącego roku na owe 42,9 mln zł grzywn skągnięto 23,9 mln. Mimo tego postępu stopień skągniętości grzywn wciąż jest niski. Znaczną część winy przypisujemy tu na jest słabej pracy aparatu egzekucyjnego.

Dwaj berlińscy malarze Karl Klinghelt i Werner Schulte zaprzęgnięli się z byrdami budującymi wielki kombinat papierniczy nad Odą. Budownicowie kombinatu zaczęli zamawiać u malarzy obrazy. Wiele dzieł obu malarzy znalazło się w mieszkanach rodbników. Na zdjęciu artyści wykonujący zamówienie swoich przyjaciół. CAF — fot. MAKUSZYŃSKI

WITOLD KUBACKI Krewni mieszkają w Krakowie

Trzy kroki w przód, trzy kroki w tył. Próbował o-bliczyć, ile to już kilometrów przewedował w maleńkiej, pojedynczej celi. Nie takiego przyjęcia oczekiwał w Wiedniu Drogę z Marchego do Wiednia przebył w asyście mrukliwego konwojenta, który wszystkie jego pytania zbywał krótkim „tak” lub „nie” i ani myślał wdawać się z nim w rozmowę. Za to przez cały czas obserwował jego każdy ruch. Głównie wspominał teraz badawcze, lustrujące go od stóp do głowy spojrzenia współpasażerów. Odczytywał w nich niechęć lub bardziej niż chłodną obojętność. Zezłościła go też młodzianka, ładna dziewczyna, która wsiadła na jednej z powdieskich stacji. Nie bez koterii podciągnęła i tak już krótką spódniczkę, potem obcesowo zagadnęła strażnika. — A ten co za jeden...? — Mówi, że uchodźca polityczny — mrukał konwojent — myślę jednak, że to zwyčajny oprych. Pokiwała głową. — Widać, że to jakiś zbroj... — przytaknęła bez wahania. Zapragnał nagle, by pociąg wypadł z torów, zderzył się z innym i przemienił w kupę żelastwa. A kiedy w następnych minutach stwierdził, że katastrofy nie zdarzają się na zwolnienie, przygarbił się i skulił. I aż do samego Wiednia, ściślej zaś — do budynku dyrekcji lloji, czuł na sobie nieprzyjazny wzrok napotykaných ludzi. Spodziewał się, że w dyrekcji przesłuchają go od razu i wypuszczą na wolność. Tymczasem urzędnik, od którego go zaprowadzono, zacydował krótko: zamknąć — i powrócić do przerwanego czyszczenia paznokci. No i teraz siedzi już przeszło dwie doby, odpędzając nawracającą ustawicznie myśl, że wydadzą go władzom polskim. Drugą noc nie zmrzążył oka. Wreszcie wczesnym rankiem w drzwiach celi zachobotał klucz. — Na przesłuchanie — krzyknął dozorca. Prowadził go długim korytarzem, mijali dziesiątki pokoi, wresz-

cie stanęli przy skórk obitych drzwiach. Weszli. Zza biurka podniósł się niski, mocno zbudowany cywil. — Proszę usiąść — rzekł grzecznie, a zwracając się do dozorczy dodał z naciskiem: — Ten pan zna niemiecki i obejdzie się bez tłumacza... Zostali sami. Urzędnik podsunął paczkę papierosów. Zapalił. Nastąpiło kłopotliwe milczenie. Przerwał je cywil mówiąc: — Musieliśmy sprawdzić, czy istotnie pana ojciec mieszka we Freiburgu, jak pan zeznał na punkcie granicznym. Mówił pan prawdę. Ale — jego głos nabrał przyjacielskiego tonu — z ojcami różnie bywa. Może znalazł sobie towarzyszkę życia i pańskie przybycie nie koniecznie musi go uradować? Chciałbym panu coś prywatnie poradzić. W NRF mieszka mój dośry znajomy. Mogłby ewentualnie pomóc panu... Chyba zdaje pan sobie sprawę z tego, że po przyjeździe do NRF skierują pana najpierw do Durchgangslagru. Otóż ten obóz dla uchodźców jest opodal Freiburgu, w Pinding. Być może, że spotka tam pan mojego znajomego... — W wojsku pan służył? — rzucił raptownie. — Gdzie? Kiedy? — A gdy Czauderna zaczął szczegółowo opowiadać, wyjął notes i pisał. Szybko zapełniały się jego kartki. — W porządku. Wystarczy — powiedział wreszcie. — Gdy zobaczy się pan w Pinding z moim przyjacielem... panem Frankiem, proszę mu powiedzieć o czym rozmawialiśmy tutaj. — Ma pan jakichś krewnych w Wiedniu? — Tak, Strójka. Nazywa się Józef Czauderna... Wargi riskiego urzędnika rozchyliły się w uśmiechu. — Widzę, że z pana prawdomówny człowiek. Idzie tylko o to, komu należy mówić prawdę, a komu nie. — Przepraszam bardzo... jak! naprawdę? — A z kim można otwarcie rozmawiać?... — Oczywiście że mna, a tam w Pinding, z panem Frankiem. Frankiem — powtórzył cywil. — Dobrze, proszę pana, rozumiem — odpowiedział potulnie Zygryd. — Jest pan wolny i może odejść — oświadczył podając, wstającemu z krzesła, Czaudernę rękę. Przejechał niebieskimi jakby wyblakłymi oczami, po jego odczynie. — Na razie musimy pan chodzić jeszcze w ubranu, które dostał pan w Marchego. Później będzie już lepiej. Kiedy do początek jest trudny — zakończył sentencjonalnie.

S tołówka wskazana przez przypadkowego informatora okazała się niewielką łabą w dość sfatygowanej chacie. Urządzone ją z łacie spartańskiej prostota. Zwyczajne ławy, czyste nakryte stoły. I odbiornik radiowy jako jedyny przejaw „luskusu”.

Łaba stopniowo wypełniała się młodymi ludźmi. W oczach rzucało się pewne podobieństwo stroju — spodnie typu farmerki, wysokie buty lub gumki z wywinietymi dla fasonu cholewami. Kilku z fantazją zawiązało na szyi barwne chusty. Twarze niektórych od dawna nie miały styczności z brzytwą czy maszynką do golenia.

Przed każdym nowo przybyłym z miejsca pojawiał się talerz ziemniaków (starych, z ubiegłorocznych zbiorów), podanych gorącym mlekiem. Repeta odchodziła często. Nikt nie wyrzekał na kiepskie jedzenie. W pewnym momencie w gwar panujący w izbie wdarł się głos Szefa:

— Kiedy wszyscy się zjedzą, robimy zebranie.

Najdłuższy wypadło czekać na Beduina. Oni najpóźniej kończyli pracę, spóźniając się do z pastwiska.

Wreszcie można było zaczynać. Zasiadli stłoczoną gromadką. Na ławach, na podłodze. Szef wsparł się o parapet małego okienka.

— Słuchajcie, wiara! — zaczął. — Musimy obgadać wiele spraw. Sytuacja jest poważna. Wcześniej chcę wiedzieć kto w najbliższym czasie zamierza opuścić zespół.

— Odpowiedział było milczenie. Szef referował krótko, rzeczowo. Pracy przed zespołem mnóstwo: przygotowanie stłosów na kiszki, zwózka siana, wywóz obornika, przygotowanie pola pod rzepak, żniwa, nie licząc codziennych zajęć hodowlanych.

— Podaliśmy wszystkim, czy potrzebna będzie pomoc z zewnątrz? — padło kolejne pytanie. — Jeśli zdecydujemy, że robimy sami wypadnie ciągnąć 12 do 15 godzin na doba. Wypowiedzcie się!

Mówili kolejno, jak siedzieli. poczynając od Pustelnika. Nie tali obaw, że niepogoda może pokrzyżować szyki. Ale wszystkie wypowiedzi brzmiały jednoznacznie:

— Postaram się, na ile mnie tylko stać!

Zwolenników odwoływania się do pomocy z zewnątrz zabrakło.

Jeszcze tylko ustalono plan pracy na następny, niedzielny dzień, wyznaczono pobudkę na godz. 6.30 i chłopcy zniknęli w ciemnościach nocy, kierując się do swoich kwater.

Tego dnia było ich dziewiętnastu...

Niezwykła historia Bieszczadzkiego Zespołu Młodzieżowego znanego bardziej pod nazwą Komuny Bieszczadzkiej datuje się od 10 października 1959 r. Wtedy to piętnastoosobowa grupa młodych ludzi, którzy zawarli znajomość z Bieszczadami poprzez Rancho w Wilczej Dolinie (któ nie pamięta bieszczadzskich cowników?) postanowiła pozostać na stałe w tych stronach. Chcieli żyć i pracować wspólnie. Łatwiej o decyzję, niż o urzeczywistnienie zamiarów. Żądane obietnice uwarunkowane „życzliwym” pokazaniem potrzeb i — były jedynym rezultatem starań o uzyskanie upatrzonego gospodarstwa.

Nie odstąpili od swoich zamiarów. Stanęli do pracy w lesie, na terenie Rabego. Barak, w którym wiatr hulał i lało się na głowę był im mieszkaniem. Żyli za zarobione grosze, marząc, głodując. W takich warunkach przetrwali jesień i zimę. Styczeń 1960 roku zastał ich w Smereku. Nadal pracowali w lesie. Dalej doświadczali niewygód i niedostatku, do 3-4 dni głodówki w miesiącu włącznie. Nie wszyscy, którzy 10 października 1959 r. uczestniczyli w założeniu zespołu — dotrwali. Przychodzili nowi. Pobyt w Smereku upamiętnił się przy-

byciem do zespołu pierwszych dziewcząt.

A odrobny życzliwości, przyjaznego poparcia władz powiatowych i wojewódzkich wciąż nie udawało się zdobyć. Kropla draży skalę... Upór i naprzekrzanie się doprowadziły w końcu do tego, że w maju 1960 r. zezwolono zespołowi osiąść w Rajskim. Młodzień zapaleńcy otrzymali 8 ha ziemi ornej, 30 ha łąk i pastwisk oraz zrujnowany barak. Mimo zaświadczenia o celowości istnienia młodzieżowej spółdzielni wydane przez Powiatowy Związek Spółdzielni Produkcyjnych w Sanoku, próba o zarejestrowanie zespołu w sądzie została odrzucona. Odmówiono młodym kredytowi na zakup inwentarza żywego i maszyn. Bank Rolny w Lesku obiecywał rozpatrzyć wniosek o udzielenie kredytu jesienią tegoż roku pod warunkiem, że zespół wykaże swą zdolność do prowadzenia gospodarstwa rolnego, zbierze odpowiedzialną dla przyszłego stada ilość siana, zasądzi ziemniaki, wyremontuje barak i wszystko to wykona własnymi środkami. Praktycznie tego rodzaju warunki równały się pogrzebaniu inicjatywy młodzieży.

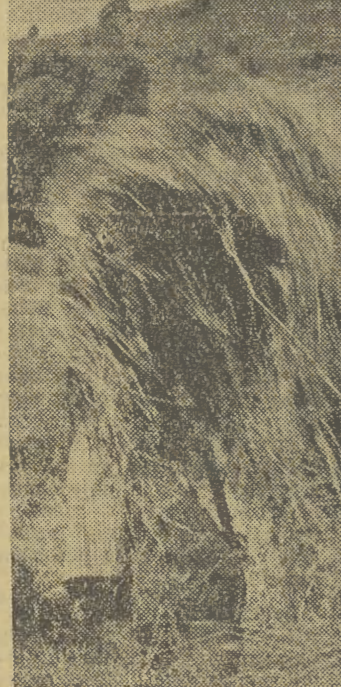
Nie zalamali się. Z uporem godnym najwyższego uznania

Do dziś nie wiadomo jaki obszar obejmuje gospodarstwo spółdzielcze.

Nowi przybysze nie spodobał się dotychczasowy spółdzielcom, przywykłym jedynie własny interes i osobiste korzyści mieć na względzie. W większości odeszli, a Zespół nie zyskał w nich sympatyków. Nie ma ich zresztą i po dziś dzień. Nie to, że młodzi harują w pocie czoła od świtu do nocy. Gorsze, że otacza ich atmosfera nieufności i niechęci. Nie podoba się to, że młodzi podporządkowali się obowiązkom wynikającym z przystąpienia do spółdzielni, a równolegle tworzą Zespół, rzadzą się w wzajemnych stosunkach własnymi, przez siebie ustalonymi prawami. Raz czyni się zarzut, ponieważ

któż z członków Zespołu zabrał broń i zawiązał barwną chustkę. Kiedy indziej poszła fama o rzekomych orgiach pijackich, jak gdyby przestępstwem było uczczenie imieniem kolegów wypicie przez 20 chłopów... 2 litrów wódki, co nie przeszło, by następnego dnia od rana wszyscy „bibosze” stanęli do pracy. Inspektor z województwa, przybyły na kontrolę spółdzielni, krzywił się na zaciąganie nowych kredytów (ponad 100 tys. zł), chociaż fundusze uzyskiwano na zakup kilkunastu sztuk pięknego zarodkowego bydła, na założenie zarodowej chlewni i zwiększenie arealu uprawowego.

Słuchanie mają młodzi żal, że nie chcą się widzieć ich stajen i wysikłków. Zwiększenia



Chwila odpoczynku. Szef, Ziuta i Beduini (w drzwiach) przed „stółką”.

trwali przy swych planach, wetując.

Lecz historia garstki zapaleńców nabiera rozgłosu. Pełnopłatni zespołu zajęli się serdecznie na swych łamach tygodnik „Polityka”. („Komuna bieszczadzka nie poddaje się” 1. 10. 1960, „Stenogram z Bieszczad” 8. 10. 1960), zainteresowały się władze centralne...

Jesienią ubr. zespół raz jeszcze zmienił miejsce swego pobytu. Od 28 października 1960 r. jego siedzibą stały się Moczary w pow. usztyckim...

W Moczarach ani lekki żywot, ani dostatek. Na pozór wszystko wyglądało obiecująco. Są obecnym, imponujące rozmiarami zabudowania gospodarcze. Wiele korzysta ze światła elektrycznego. Jest telefon. Opuszczone dotychczas chaty, które jakby ktoś umyślnie porzucił na rozległej przestrzeni, zajęły po trzech, czterech. Tylko spółdzielnia produkcyjna, do której przystąpili znajdowała się w stanie, że pozał się boże. Zadłużenia sięgały setek tysięcy złotych. Rządził tu kto chciał i jak chciał. Skutki dotychczasowej „gospodarki” odczuł na swej skórze od pierwszych dni pobytu w Moczarach. Obornik, miesiącami nie uprzątnięty z obory, musiał rąbać kilofami. O zabezpieczeniu ziarna na ziew nikt się w porę nie zatroszczył. Dla ponad 50 sztuk liczącego stada bydła przygotowano raptem buraki z 80 a-ki w miesiacu włącznie. Nie wszyscy, którzy 10 października 1959 r. uczestniczyli w założeniu zespołu — dotrwali. Przychodzili nowi. Pobyt w Smereku upamiętnił się przy-

byciem do zespołu pierwszych dziewcząt.

A odrobny życzliwości, przyjaznego poparcia władz powiatowych i wojewódzkich wciąż nie udawało się zdobyć. Kropla draży skalę... Upór i naprzekrzanie się doprowadziły w końcu do tego, że w maju 1960 r. zezwolono zespołowi osiąść w Rajskim. Młodzień zapaleńcy otrzymali 8 ha ziemi ornej, 30 ha łąk i pastwisk oraz zrujnowany barak. Mimo zaświadczenia o celowości istnienia młodzieżowej spółdzielni wydane przez Powiatowy Związek Spółdzielni Produkcyjnych w Sanoku, próba o zarejestrowanie zespołu w sądzie została odrzucona. Odmówiono młodym kredytowi na zakup inwentarza żywego i maszyn. Bank Rolny w Lesku obiecywał rozpatrzyć wniosek o udzielenie kredytu jesienią tegoż roku pod warunkiem, że zespół wykaże swą zdolność do prowadzenia gospodarstwa rolnego, zbierze odpowiedzialną dla przyszłego stada ilość siana, zasądzi ziemniaki, wyremontuje barak i wszystko to wykona własnymi środkami. Praktycznie tego rodzaju warunki równały się pogrzebaniu inicjatywy młodzieży.

Nie zalamali się. Z uporem godnym najwyższego uznania

Do dziś nie wiadomo jaki obszar obejmuje gospodarstwo spółdzielcze.

Nowi przybysze nie spodobał się dotychczasowy spółdzielcom, przywykłym jedynie własny interes i osobiste korzyści mieć na względzie. W większości odeszli, a Zespół nie zyskał w nich sympatyków. Nie ma ich zresztą i po dziś dzień. Nie to, że młodzi harują w pocie czoła od świtu do nocy. Gorsze, że otacza ich atmosfera nieufności i niechęci. Nie podoba się to, że młodzi podporządkowali się obowiązkom wynikającym z przystąpienia do spółdzielni, a równolegle tworzą Zespół, rzadzą się w wzajemnych stosunkach własnymi, przez siebie ustalonymi prawami. Raz czyni się zarzut, ponieważ

któż z członków Zespołu zabrał broń i zawiązał barwną chustkę. Kiedy indziej poszła fama o rzekomych orgiach pijackich, jak gdyby przestępstwem było uczczenie imieniem kolegów wypicie przez 20 chłopów... 2 litrów wódki, co nie przeszło, by następnego dnia od rana wszyscy „bibosze” stanęli do pracy. Inspektor z województwa, przybyły na kontrolę spółdzielni, krzywił się na zaciąganie nowych kredytów (ponad 100 tys. zł), chociaż fundusze uzyskiwano na zakup kilkunastu sztuk pięknego zarodkowego bydła, na założenie zarodowej chlewni i zwiększenie arealu uprawowego.

Słuchanie mają młodzi żal, że nie chcą się widzieć ich stajen i wysikłków. Zwiększenia

Do dziś nie wiadomo jaki obszar obejmuje gospodarstwo spółdzielcze.

Nowi przybysze nie spodobał się dotychczasowy spółdzielcom, przywykłym jedynie własny interes i osobiste korzyści mieć na względzie. W większości odeszli, a Zespół nie zyskał w nich sympatyków. Nie ma ich zresztą i po dziś dzień. Nie to, że młodzi harują w pocie czoła od świtu do nocy. Gorsze, że otacza ich atmosfera nieufności i niechęci. Nie podoba się to, że młodzi podporządkowali się obowiązkom wynikającym z przystąpienia do spółdzielni, a równolegle tworzą Zespół, rzadzą się w wzajemnych stosunkach własnymi, przez siebie ustalonymi prawami. Raz czyni się zarzut, ponieważ

któż z członków Zespołu zabrał broń i zawiązał barwną chustkę. Kiedy indziej poszła fama o rzekomych orgiach pijackich, jak gdyby przestępstwem było uczczenie imieniem kolegów wypicie przez 20 chłopów... 2 litrów wódki, co nie przeszło, by następnego dnia od rana wszyscy „bibosze” stanęli do pracy. Inspektor z województwa, przybyły na kontrolę spółdzielni, krzywił się na zaciąganie nowych kredytów (ponad 100 tys. zł), chociaż fundusze uzyskiwano na zakup kilkunastu sztuk pięknego zarodkowego bydła, na założenie zarodowej chlewni i zwiększenie arealu uprawowego.

Słuchanie mają młodzi żal, że nie chcą się widzieć ich stajen i wysikłków. Zwiększenia

Do dziś nie wiadomo jaki obszar obejmuje gospodarstwo spółdzielcze.

Nowi przybysze nie spodobał się dotychczasowy spółdzielcom, przywykłym jedynie własny interes i osobiste korzyści mieć na względzie. W większości odeszli, a Zespół nie zyskał w nich sympatyków. Nie ma ich zresztą i po dziś dzień. Nie to, że młodzi harują w pocie czoła od świtu do nocy. Gorsze, że otacza ich atmosfera nieufności i niechęci. Nie podoba się to, że młodzi podporządkowali się obowiązkom wynikającym z przystąpienia do spółdzielni, a równolegle tworzą Zespół, rzadzą się w wzajemnych stosunkach własnymi, przez siebie ustalonymi prawami. Raz czyni się zarzut, ponieważ

ZBIGNIEW GUZOWSKI

komuna bieszczadzka TRWA

Do dziś nie wiadomo jaki obszar obejmuje gospodarstwo spółdzielcze.

Nowi przybysze nie spodobał się dotychczasowy spółdzielcom, przywykłym jedynie własny interes i osobiste korzyści mieć na względzie. W większości odeszli, a Zespół nie zyskał w nich sympatyków. Nie ma ich zresztą i po dziś dzień. Nie to, że młodzi harują w pocie czoła od świtu do nocy. Gorsze, że otacza ich atmosfera nieufności i niechęci. Nie podoba się to, że młodzi podporządkowali się obowiązkom wynikającym z przystąpienia do spółdzielni, a równolegle tworzą Zespół, rzadzą się w wzajemnych stosunkach własnymi, przez siebie ustalonymi prawami. Raz czyni się zarzut, ponieważ

któż z członków Zespołu zabrał broń i zawiązał barwną chustkę. Kiedy indziej poszła fama o rzekomych orgiach pijackich, jak gdyby przestępstwem było uczczenie imieniem kolegów wypicie przez 20 chłopów... 2 litrów wódki, co nie przeszło, by następnego dnia od rana wszyscy „bibosze” stanęli do pracy. Inspektor z województwa, przybyły na kontrolę spółdzielni, krzywił się na zaciąganie nowych kredytów (ponad 100 tys. zł), chociaż fundusze uzyskiwano na zakup kilkunastu sztuk pięknego zarodkowego bydła, na założenie zarodowej chlewni i zwiększenie arealu uprawowego.

Słuchanie mają młodzi żal, że nie chcą się widzieć ich stajen i wysikłków. Zwiększenia

Do dziś nie wiadomo jaki obszar obejmuje gospodarstwo spółdzielcze.

Nowi przybysze nie spodobał się dotychczasowy spółdzielcom, przywykłym jedynie własny interes i osobiste korzyści mieć na względzie. W większości odeszli, a Zespół nie zyskał w nich sympatyków. Nie ma ich zresztą i po dziś dzień. Nie to, że młodzi harują w pocie czoła od świtu do nocy. Gorsze, że otacza ich atmosfera nieufności i niechęci. Nie podoba się to, że młodzi podporządkowali się obowiązkom wynikającym z przystąpienia do spółdzielni, a równolegle tworzą Zespół, rzadzą się w wzajemnych stosunkach własnymi, przez siebie ustalonymi prawami. Raz czyni się zarzut, ponieważ

któż z członków Zespołu zabrał broń i zawiązał barwną chustkę. Kiedy indziej poszła fama o rzekomych orgiach pijackich, jak gdyby przestępstwem było uczczenie imieniem kolegów wypicie przez 20 chłopów... 2 litrów wódki, co nie przeszło, by następnego dnia od rana wszyscy „bibosze” stanęli do pracy. Inspektor z województwa, przybyły na kontrolę spółdzielni, krzywił się na zaciąganie nowych kredytów (ponad 100 tys. zł), chociaż fundusze uzyskiwano na zakup kilkunastu sztuk pięknego zarodkowego bydła, na założenie zarodowej chlewni i zwiększenie arealu uprawowego.

Słuchanie mają młodzi żal, że nie chcą się widzieć ich stajen i wysikłków. Zwiększenia

Do dziś nie wiadomo jaki obszar obejmuje gospodarstwo spółdzielcze.

Nowi przybysze nie spodobał się dotychczasowy spółdzielcom, przywykłym jedynie własny interes i osobiste korzyści mieć na względzie. W większości odeszli, a Zespół nie zyskał w nich sympatyków. Nie ma ich zresztą i po dziś dzień. Nie to, że młodzi harują w pocie czoła od świtu do nocy. Gorsze, że otacza ich atmosfera nieufności i niechęci. Nie podoba się to, że młodzi podporządkowali się obowiązkom wynikającym z przystąpienia do spółdzielni, a równolegle tworzą Zespół, rzadzą się w wzajemnych stosunkach własnymi, przez siebie ustalonymi prawami. Raz czyni się zarzut, ponieważ

któż z członków Zespołu zabrał broń i zawiązał barwną chustkę. Kiedy indziej poszła fama o rzekomych orgiach pijackich, jak gdyby przestępstwem było uczczenie imieniem kolegów wypicie przez 20 chłopów... 2 litrów wódki, co nie przeszło, by następnego dnia od rana wszyscy „bibosze” stanęli do pracy. Inspektor z województwa, przybyły na kontrolę spółdzielni, krzywił się na zaciąganie nowych kredytów (ponad 100 tys. zł), chociaż fundusze uzyskiwano na zakup kilkunastu sztuk pięknego zarodkowego bydła, na założenie zarodowej chlewni i zwiększenie arealu uprawowego.

Słuchanie mają młodzi żal, że nie chcą się widzieć ich stajen i wysikłków. Zwiększenia

Do dziś nie wiadomo jaki obszar obejmuje gospodarstwo spółdzielcze.

Nowi przybysze nie spodobał się dotychczasowy spółdzielcom, przywykłym jedynie własny interes i osobiste korzyści mieć na względzie. W większości odeszli, a Zespół nie zyskał w nich sympatyków. Nie ma ich zresztą i po dziś dzień. Nie to, że młodzi harują w pocie czoła od świtu do nocy. Gorsze, że otacza ich atmosfera nieufności i niechęci. Nie podoba się to, że młodzi podporządkowali się obowiązkom wynikającym z przystąpienia do spółdzielni, a równolegle tworzą Zespół, rzadzą się w wzajemnych stosunkach własnymi, przez siebie ustalonymi prawami. Raz czyni się zarzut, ponieważ

któż z członków Zespołu zabrał broń i zawiązał barwną chustkę. Kiedy indziej poszła fama o rzekomych orgiach pijackich, jak gdyby przestępstwem było uczczenie imieniem kolegów wypicie przez 20 chłopów... 2 litrów wódki, co nie przeszło, by następnego dnia od rana wszyscy „bibosze” stanęli do pracy. Inspektor z województwa, przybyły na kontrolę spółdzielni, krzywił się na zaciąganie nowych kredytów (ponad 100 tys. zł), chociaż fundusze uzyskiwano na zakup kilkunastu sztuk pięknego zarodkowego bydła, na założenie zarodowej chlewni i zwiększenie arealu uprawowego.

Słuchanie mają młodzi żal, że nie chcą się widzieć ich stajen i wysikłków. Zwiększenia

Do dziś nie wiadomo jaki obszar obejmuje gospodarstwo spółdzielcze.

Nowi przybysze nie spodobał się dotychczasowy spółdzielcom, przywykłym jedynie własny interes i osobiste korzyści mieć na względzie. W większości odeszli, a Zespół nie zyskał w nich sympatyków. Nie ma ich zresztą i po dziś dzień. Nie to, że młodzi harują w pocie czoła od świtu do nocy. Gorsze, że otacza ich atmosfera nieufności i niechęci. Nie podoba się to, że młodzi podporządkowali się obowiązkom wynikającym z przystąpienia do spółdzielni, a równolegle tworzą Zespół, rzadzą się w wzajemnych stosunkach własnymi, przez siebie ustalonymi prawami. Raz czyni się zarzut, ponieważ

któż z członków Zespołu zabrał broń i zawiązał barwną chustkę. Kiedy indziej poszła fama o rzekomych orgiach pijackich, jak gdyby przestępstwem było uczczenie imieniem kolegów wypicie przez 20 chłopów... 2 litrów wódki, co nie przeszło, by następnego dnia od rana wszyscy „bibosze” stanęli do pracy. Inspektor z województwa, przybyły na kontrolę spółdzielni, krzywił się na zaciąganie nowych kredytów (ponad 100 tys. zł), chociaż fundusze uzyskiwano na zakup kilkunastu sztuk pięknego zarodkowego bydła, na założenie zarodowej chlewni i zwiększenie arealu uprawowego.

Słuchanie mają młodzi żal, że nie chcą się widzieć ich stajen i wysikłków. Zwiększenia

Do dziś nie wiadomo jaki obszar obejmuje gospodarstwo spółdzielcze.

Nowi przybysze nie spodobał się dotychczasowy spółdzielcom, przywykłym jedynie własny interes i osobiste korzyści mieć na względzie. W większości odeszli, a Zespół nie zyskał w nich sympatyków. Nie ma ich zresztą i po dziś dzień. Nie to, że młodzi harują w pocie czoła od świtu do nocy. Gorsze, że otacza ich atmosfera nieufności i niechęci. Nie podoba się to, że młodzi podporządkowali się obowiązkom wynikającym z przystąpienia do spółdzielni, a równolegle tworzą Zespół, rzadzą się w wzajemnych stosunkach własnymi, przez siebie ustalonymi prawami. Raz czyni się zarzut, ponieważ

któż z członków Zespołu zabrał broń i zawiązał barwną chustkę. Kiedy indziej poszła fama o rzekomych orgiach pijackich, jak gdyby przestępstwem było uczczenie imieniem kolegów wypicie przez 20 chłopów... 2 litrów wódki, co nie przeszło, by następnego dnia od rana wszyscy „bibosze” stanęli do pracy. Inspektor z województwa, przybyły na kontrolę spółdzielni, krzywił się na zaciąganie nowych kredytów (ponad 100 tys. zł), chociaż fundusze uzyskiwano na zakup kilkunastu sztuk pięknego zarodkowego bydła, na założenie zarodowej chlewni i zwiększenie arealu uprawowego.

Słuchanie mają młodzi żal, że nie chcą się widzieć ich stajen i wysikłków. Zwiększenia

Do dziś nie wiadomo jaki obszar obejmuje gospodarstwo spółdzielcze.

Jednak zdecydowanie najwięcej obiektywne wywołują stonki panujące między młodymi. Chętnych do wtrącania się w wewnętrzne sprawy Zespołu również nie brakuje. Tylko w tym wypadku spotkał się ze zdecydowanym veto! Największą władzą Zespołu jest przecież ogólne zebranie jego członków.

Pewnej niedzieli do Szefa przyszła kobieta ze wst. żałac się, że zginęły jej 3 kury. Sprawcą mógł być ktoś z członków Zespołu. Kto? Zguba rychło się odnalazła. W żupie podanej rano na śniadanie. Po prostu dwójka młodych wpała na nienajmądrzejszy pomysł urozmaicenia towarzyszom, przynajmniej w niedzielę, kiepskiego menu. Poszkodowanej strętę wynagrodzono, a ogólne zebranie miało nie lada problem: jak postąpić z winnymi wyrokoczenia, popełnionego z myślą o... żółdzących kolegów...

Bardziej bezwzględnie potraktowano młodziana, który ni z tego ni z owego ordynarnie ubliżył starszej niewieście. W ruch poszły pasy i ta część ciała delikwenta jak zwykle służy do... siedzenia. Jeszcze solidniejsze cięgi zebrał ten, kto zdradzał upodobanie do cudzej własności. Poszkodowany na ciele musiał natychmiast wynosić się z Moczarów.

Surowe są prawa i rygory, jakim rządzi się Zespół — „dobrowolny związek młodzieży, która pragnie razem pracować, uczyć się i prowadzić wspólnie swoje gospodarstwo spółdzielcze i domowe”. Przyjmuje się ludzi pełnoletnich. Przed przyjęciem do Zespołu każdy musi przejść 3-miesięczny staż kandydacki. Pocho-

dzienie, zawód, nie odgrywają roli. Zespół nie odrzuca i takich, którzy mają za sobą konflikt z prawem, byle się do tego otwarcie przyznali, chcieli rzetelnie, uczciwie pracować. Bo sumienny stosunek do pracy i powierzonych zadań jest „przekazaniem nr 1”. Każdego obowiązuje zarówno rygorystycznie przestrzegany regulamin Zespołu jak i sta-

surowe rygory nalożony na siebie tych kilkunastu młodych ludzi. W ich liczbie są cztery dziewczęta. Maryla, żona jednego z członków, zootechnik z wykształcenia pełni funkcję spółdzielczego agronoma. Ziuta troszczy się o żółdki członków Zespołu, Irka prowadzi księgowość w spółdzielni. Pchelka, niezależnie od innych zajęć, zajmując się praniem bielizny.

W sposób nógdzie nie spotykany układają się w Zespole stonki między pięcią piękną i brzydka. Kiedy trafiła do Moczar panienska, która szukała okazji do wyżycia się, grzeszenie poproszono ją o opuszczenie Zespołu. Wszelkie jednak związki, o charakterze trwałym są uznawane.

Surowe rygory nalożony na siebie tych kilkunastu młodych ludzi. W ich liczbie są cztery dziewczęta. Maryla, żona jednego z członków, zootechnik z wykształcenia pełni funkcję spółdzielczego agronoma. Ziuta troszczy się o żółdki członków Zespołu, Irka prowadzi księgowość w spółdzielni. Pchelka, niezależnie od innych zajęć, zajmując się praniem bielizny.

W sposób nógdzie nie spotykany układają się w Zespole stonki między pięcią piękną i brzydka. Kiedy trafiła do Moczar panienska, która szukała okazji do wyżycia się, grzeszenie poproszono ją o opuszczenie Zespołu. Wszelkie jednak związki, o charakterze trwałym są uznawane.

Surowe rygory nalożony na siebie tych kilkunastu młodych ludzi. W ich liczbie są cztery dziewczęta. Maryla, żona jednego z członków, zootechnik z wykształcenia pełni funkcję spółdzielczego agronoma. Ziuta troszczy się o żółdki członków Zespołu, Irka prowadzi księgowość w spółdzielni. Pchelka, niezależnie od innych zajęć, zajmując się praniem bielizny.

W sposób nógdzie nie spotykany układają się w Zespole stonki między pięcią piękną i brzydka. Kiedy trafiła do Moczar panienska, która szukała okazji do wyżycia się, grzeszenie poproszono ją o opuszczenie Zespołu. Wszelkie jednak związki, o charakterze trwałym są uznawane.

Surowe rygory nalożony na siebie tych kilkunastu młodych ludzi. W ich liczbie są cztery dziewczęta. Maryla, żona jednego z członków, zootechnik z wykształcenia pełni funkcję spółdzielczego agronoma. Ziuta troszczy się o żółdki członków Zespołu, Irka prowadzi księgowość w spółdzielni. Pchelka, niezależnie od innych zajęć, zajmując się praniem bielizny.

W sposób nógdzie nie spotykany układają się w Zespole stonki między pięcią piękną i brzydka. Kiedy trafiła do Moczar panienska, która szukała okazji do wyżycia się, grzeszenie poproszono ją o opuszczenie Zespołu. Wszelkie jednak związki, o charakterze trwałym są uznawane.

Surowe rygory nalożony na siebie tych kilkunastu młodych ludzi. W ich liczbie są cztery dziewczęta. Maryla, żona jednego z członków, zootechnik z wykształcenia pełni funkcję spółdzielczego agronoma. Ziuta troszczy się o żółdki członków Zespołu, Irka prowadzi księgowość w spółdzielni. Pchelka, niezależnie od innych zajęć, zajmując się praniem bielizny.

W sposób nógdzie nie spotykany układają się w Zespole stonki między pięcią piękną i brzydka. Kiedy trafiła do Moczar panienska, która szukała okazji do wyżycia się, grzeszenie poproszono ją o opuszczenie Zespołu. Wszelkie jednak związki, o charakterze trwałym są uznawane.

Surowe rygory nalożony na siebie tych kilkunastu młodych ludzi. W ich liczbie są cztery dziewczęta. Maryla, żona jednego z członków, zootechnik z wykształcenia pełni funkcję spółdzielczego agronoma. Ziuta troszczy się o żółdki członków Zespołu, Irka prowadzi księgowość w spółdzielni. Pchelka, niezależnie od innych zajęć, zajmując się praniem bielizny.

W sposób nógdzie nie spotykany układają się w Zespole stonki między pięcią piękną i brzydka. Kiedy trafiła do Moczar panienska, która szukała okazji do wyżycia się, grzeszenie poproszono ją o opuszczenie Zespołu. Wszelkie jednak związki, o charakterze trwałym są uznawane.

Surowe rygory nalożony na siebie tych kilkunastu młodych ludzi. W ich liczbie są cztery dziewczęta. Maryla, żona jednego z członków, zootechnik z wykształcenia pełni funkcję spółdzielczego agronoma. Ziuta troszczy się o żółdki członków Zespołu, Irka prowadzi księgowość w spółdzielni. Pchelka, niezależnie od innych zajęć, zajmując się praniem bielizny.

W sposób nógdzie nie spotykany układają się w Zespole stonki między pięcią piękną i brzydka. Kiedy trafiła do Moczar panienska, która szukała okazji do wyżycia się, grzeszenie poproszono ją o opuszczenie Zespołu. Wszelkie jednak związki, o charakterze trwałym są uznawane.

Surowe rygory nalożony na siebie tych kilkunastu młodych ludzi. W ich liczbie są cztery dziewczęta. Maryla, żona jednego z członków, zootechnik z wykształcenia pełni funkcję spółdzielczego agronoma. Ziuta troszczy się o żółdki członków Zespołu, Irka prowadzi księgowość w spółdzielni. Pchelka, niezależnie od innych zajęć, zajmując się praniem bielizny.

W sposób nógdzie nie spotykany układają się w Zespole stonki między pięcią piękną i brzydka. Kiedy trafiła do Moczar panienska, która szukała okazji do wyżycia się, grzeszenie poproszono ją o opuszczenie Zespołu. Wszelkie jednak związki, o charakterze trwałym są uznawane.

Surowe rygory nalożony na siebie tych kilkunastu młodych ludzi. W ich liczbie są cztery dziewczęta. Maryla, żona jednego z członków, zootechnik z wykształcenia pełni funkcję spółdzielczego agronoma. Ziuta troszczy się o żółdki członków Zespołu, Irka prowadzi księgowość w spółdzielni. Pchelka, niezależnie od innych zajęć, zajmując się praniem bielizny.

W sposób nógdzie nie spotykany układają się w Zespole stonki między pięcią piękną i brzydka. Kiedy trafiła do Moczar panienska, która szukała okazji do wyżycia się, grzeszenie poproszono ją o opuszczenie Zespołu. Wszelkie jednak związki, o charakterze trwałym są uznawane.

Surowe rygory nalożony na siebie tych kilkunastu młodych ludzi. W ich liczbie są cztery dziewczęta. Maryla, żona jednego z członków, zootechnik z wykształcenia pełni funkcję spółdzielczego agronoma. Ziuta troszczy się o żółdki członków Zespołu, Irka prowadzi księgowość w spółdzielni. Pchelka, niezależnie od innych zajęć, zajmując się praniem bielizny.

W sposób nógdzie nie spotykany układają się w Zespole stonki między pięcią piękną i brzydka. Kiedy trafiła do Moczar panienska, która szukała okazji do wyżycia się, grzeszenie poproszono ją o opuszczenie Zespołu. Wszelkie jednak związki, o charakterze trwałym są uznawane.

Surowe rygory nalożony na siebie tych kilkunastu młodych ludzi. W ich liczbie są cztery dziewczęta. Maryla, żona jednego z członków, zootechnik z wykształcenia pełni funkcję spółdzielczego agronoma. Ziuta troszczy się o żółdki członków Zespołu, Irka prowadzi księgowość w spółdzielni. Pchelka, niezależnie od innych zajęć, zajmując się praniem bielizny.

CZYTELNICY-REDAKCJA-CZYTELNICY-REDAKCJA-CZYTELNICY-REDAKCJA

Śladem szarego człowieka

Bodajbyś miał remont w domu

SZCZEGÓLNE to było zaproszenie. Zapropo- nowano nam mianowicie odwiedzenie domu, w którym przeprowadza się remont.

„W trakcie remontu okazało się, że trzeba wykonać więcej niż zaplanowano, ale nie było kredytu. Zanim zatwierdzono, minął miesiąc. Dla nich to nie, a myśmy czekał, mieszkał na gruzie, w tym całym bałaganie...”

likwiduje radość z odnowie- nia mieszkania. I jeszcze jeden osobny i trudny problem. Gdzie wy- kwaterować lokatorów na o- kres remontu z mieszkań przechodzących gruntowny „makijaż”?

Zreszta blech świadectwem będą ich słowa. Autentyczne — zebrane w czasie zwiedza- nia remontowanych domów.

„Brak materiałów budowlanych, brak ludzi, niedokładne przygo- towanie dokumentacji, no i stała tragedia z drzewem dla robót stolarskich. Nieraz stykamy się z niechętną postawą lokatorów, którzy utrudniają robotę. Ale przede wszystkim potrzeba nam więcej ludzi...”

Można tak cytować w nie- skończoność. Ale primo — brak miejsca, secundo — war- to oddać głos stronie przeci- wnej. Ma i ona swoje żale i problemy, które sprowadzają się do takiego sformułowania:

„Trwa to już od stycznia. Mówi- ą, że skończy za miesiąc. Be- dzie inaczej, czyściej, cieplej, nowe piece, łazienka, której nie było. Toż to tempo robot. Bo- że się pożał, ślamazarnie...”

„U nas było całkiem dobrze. Ale codziennie dom odwiedzał inżynier. Pinował, radził, kontrolo- wał. A niech pan zobaczy, jak prowadzą się dzienniki robót, aż przyjemnie obejrzeć...”

Brak również harmonijnej współpracy między wydziałami gospodarki komunalnej rad narodowych a przedsiębiorstwami remontowymi. O- bie strony mają niemało pre- tensji do siebie wzajemnie. W warunkach zbliżonych do ide- alnych udaloby się np. zapo- bieć temu, by kosztorysy róż- niły się od faktycznych potrzeb o 300-500 tys. złotych. A ta- kie wypadki nie należą do rzadkości. Rady narodowe po- winny nie tylko zlecać roboty ale i częściowo kontrolować wykonanie i terminowość re- alizacji zamówienia.

„Cholera człowieka bierze, gdy patrzy na taką organizację pra- cy. Przyjda, podbia, pojda — mówią wrota. Zrobi murarz, przy- chodzą hydraulik. Rosnął to co- ż jest zrobione — bo musiał. Wzra- murarz i od nowa powstają swa- ją robotę.”

„Zreba niemałego obiektywizmu by z tych sprzecznych opinii wyłuskać faktyczny o- obraz spraw, którymi żyją obie strony — lokatorzy i wykonu- jący robotę.

Na zakończenie, krótki apel do czytelników — remontowi- ców: nie demoralizujcie ro- botników „kieszonkowym” a conto rzucenia roboty u sąsied- ni i rozpoczęcia w waszym mieszkaniu. W tym właśnie tkwi jedna z głównych przy- czyn aktualności powieści: „Bodajbyś miał remont w domu”. Podobno, równoznac- znie z przekleństwami, mający- mi bogatsze tradycje.

... czy kierowca autobusu PKS-KS 31-34 nr boczny 23572, jadącego w dniu 8. 8. br. z Krakowa do Olkusza, wierzy w cuda? Tylko bowiem jakiś cud mógł pozwolić mu na do- prowadzenie wozu do celu bez odpowiedniej ilości benzyny.

„Dziwnym wydaje się rozpo- czynanie robót, i to poważ- nych, w zimie lub późną jesie- nią. Wówczas na robotników i na przedsiębiorstwo spłyła się gromy, lokatorzy rozpoczynają wędrowki od Annasa do Kajfasza z prośbami, żądania- mi o przyspieszenie lub wstrzymanie robót. A to osta- biał efekt prowadzonych prac.

W dalszym ciągu swego pi- sma (którego odpis posiada- my) do DOKP w Krakowie, czytelnik nasz Ob. Walerian Burnus (zam. w Muszynie przy ul. Kościelnej 7) stwierd- za, iż chciał również wykupi- ć bilet ze stacji Muszyna do przystanku Muszyna Zdrój, a tym samym uiścić pełną opła- tę za przejazd zamierzoną trasą. Wyraża też swoje obur- zenie na zachowanie kontrolera, który obraził go słownie.

... od kompetentnych czyn- ników zabezpieczenia zakrętu na waskiej micy Górnośląskiej w Szekowej odpowiednimi znakami ostrzegawczymi dla kierowców. Zwłaszcza na za- kręcie przy skrzyżowaniu drog brak znaków ostrzegaw- czych, a także słabe oświetle- nie tego odcinka drogi było przyczyną wielu wypadków, z których dwa były śmiertelne.

„Przemysł terenowy produkuje odzież męską na wzrost do 1,85 m, a odzież damską na wzrost do 1,75 m i artykuły o tych rozmiarach można nabyć w sklepach detali- stycznych MHD m.in. przy ul. Grodz- kiej 3, Stradom 10, Florjańskiej 28, Szewskiej 4 i 22. Większych rozmiarów ubrań przedsiębior- stwa na ogół nie prowadzi, ze względu na lek brak w hurtowni- ach, jak również stosunkowo małe zainteresowanie klientów tych artykułami — informuje Krakowskie Zjednoczenie Przedsię- biorstw Handlowych w odpowie- dzi na notatkę pt. „Głos wołają- cego na puszczy”.

„Nie było moim zamiarem zubożenie PKP o jeden złoty (tyle kosztuje przejazd Mu- szyna Zdrój do stacji Muszyna). Mam 66 lat i nie upra- wiam „trików” jak się wyraż- zają asystujący zajęciu — kie- rownik pociągu.” — pisze w zakończeniu zażalenia ob. Burnus.

... żeby funkcjonariusze MO swobodnie bacznie się uważa- ła odcinek krakowskich Plant (w okolicy Barbakanu) w godzin- ach wieczornych. Gromadzą- ce się tam już wczesnym wie- czorem grupy podejrzanie wy- glądających kobiet i męż- czyzn zakłócają swym bardzo swobodnym zachowaniem i niewybrednym słownictwem chwilę odpoczynku, których poszukują spokojni obywate- le.

„Określenie „wykroczenie” doty- czy, jak wiadomo, takich postępków, które nie będąc przestępstwami naruszają normy współżycia społecz- nego, są społecznie niebezpieczne. Sprawy tego rodzaju rozpatrują po- wołane przez rady narodowe kole- gium karno-administracyjne. Dotych- czasowe prawo o wykroczeniach ma już blisko 30 lat. Ten szmat czasu sprawił, że w wielu wypadkach pra- wo to nie jest w stanie normować ży- cia. Przepisy prawne rozrzucone po różnych aktach prawnych wymagają nie lada kunsztu, ażeby je wyszu- kać. Pomyśleć tylko, że dotychczas obowiązują około 1.700 przepisów karno-administracyjnych, a znajdują- się one w około 200 aktach praw- nych.

W odpowiedzi na powyższe czytelnik nasz otrzymał 26 li- pca br. z Biura Kontroli Do- chodów PKP w Krakowie pi- smo stwierdzające m. in., iż: „w wyniku przeprowadzenia dochodów nie dopatrzy się winy w zachowaniu rewizora pociągu wobec obywatela.” I wyraża ob. Burnusa do za- płaćcia należności w kwocie 62 zł w terminie 14-dnio- wym.

„Zawsze w tym czasie, gdy na- leżało wydać taką ustawę, która by absolutnie na dłuż- szy okres czasu eliminowała złodzie- ja, nieroba ze środo- wiska w którym się obraca, nawet po odbyciu wymierzone- mu kary. Trzeba w końcu tych ludzi nauczyć pra- cować i to pracować uczciwie. A pracy w Polsce nie brakuje. Otrzymałoby zapotrzebowanie na robotników notuje się w Bieszczadach. O ludzi do pracy wołają Państwowo Gospo- darsztwa Rolne. Prawda, chodzi tutaj o pracę fizyczną, ale uważam, że jest to jedyna droga, aby ci o których piszę zaczęli narazie i naprawdę uczciwie pracować.”

„Wskazywanie na karę dodatkową: skierowanie w drodze są- dowej, czy też administracyjnej — po odbyciu kary, w przypadkach mniejszej wagi zamiast kary więzienia — do określonego regionu Polski na określony przynajmniej po- byt razem z rodziną do pracy fizycznej. Samowolne wy- dalenie się z przynajmniej miejsca pobytu — zamieszka- nia, podlegałoby karze pozbawienia wolności.

„Wskazywanie na karę dodatkową: skierowanie w drodze są- dowej, czy też administracyjnej — po odbyciu kary, w przypadkach mniejszej wagi zamiast kary więzienia — do określonego regionu Polski na określony przynajmniej po- byt razem z rodziną do pracy fizycznej. Samowolne wy- dalenie się z przynajmniej miejsca pobytu — zamieszka- nia, podlegałoby karze pozbawienia wolności.

„Wskazywanie na karę dodatkową: skierowanie w drodze są- dowej, czy też administracyjnej — po odbyciu kary, w przypadkach mniejszej wagi zamiast kary więzienia — do określonego regionu Polski na określony przynajmniej po- byt razem z rodziną do pracy fizycznej. Samowolne wy- dalenie się z przynajmniej miejsca pobytu — zamieszka- nia, podlegałoby karze pozbawienia wolności.

„Wskazywanie na karę dodatkową: skierowanie w drodze są- dowej, czy też administracyjnej — po odbyciu kary, w przypadkach mniejszej wagi zamiast kary więzienia — do określonego regionu Polski na określony przynajmniej po- byt razem z rodziną do pracy fizycznej. Samowolne wy- dalenie się z przynajmniej miejsca pobytu — zamieszka- nia, podlegałoby karze pozbawienia wolności.

„Wskazywanie na karę dodatkową: skierowanie w drodze są- dowej, czy też administracyjnej — po odbyciu kary, w przypadkach mniejszej wagi zamiast kary więzienia — do określonego regionu Polski na określony przynajmniej po- byt razem z rodziną do pracy fizycznej. Samowolne wy- dalenie się z przynajmniej miejsca pobytu — zamieszka- nia, podlegałoby karze pozbawienia wolności.

„Wskazywanie na karę dodatkową: skierowanie w drodze są- dowej, czy też administracyjnej — po odbyciu kary, w przypadkach mniejszej wagi zamiast kary więzienia — do określonego regionu Polski na określony przynajmniej po- byt razem z rodziną do pracy fizycznej. Samowolne wy- dalenie się z przynajmniej miejsca pobytu — zamieszka- nia, podlegałoby karze pozbawienia wolności.

„Wskazywanie na karę dodatkową: skierowanie w drodze są- dowej, czy też administracyjnej — po odbyciu kary, w przypadkach mniejszej wagi zamiast kary więzienia — do określonego regionu Polski na określony przynajmniej po- byt razem z rodziną do pracy fizycznej. Samowolne wy- dalenie się z przynajmniej miejsca pobytu — zamieszka- nia, podlegałoby karze pozbawienia wolności.

„Wskazywanie na karę dodatkową: skierowanie w drodze są- dowej, czy też administracyjnej — po odbyciu kary, w przypadkach mniejszej wagi zamiast kary więzienia — do określonego regionu Polski na określony przynajmniej po- byt razem z rodziną do pracy fizycznej. Samowolne wy- dalenie się z przynajmniej miejsca pobytu — zamieszka- nia, podlegałoby karze pozbawienia wolności.

„Wskazywanie na karę dodatkową: skierowanie w drodze są- dowej, czy też administracyjnej — po odbyciu kary, w przypadkach mniejszej wagi zamiast kary więzienia — do określonego regionu Polski na określony przynajmniej po- byt razem z rodziną do pracy fizycznej. Samowolne wy- dalenie się z przynajmniej miejsca pobytu — zamieszka- nia, podlegałoby karze pozbawienia wolności.

„Wskazywanie na karę dodatkową: skierowanie w drodze są- dowej, czy też administracyjnej — po odbyciu kary, w przypadkach mniejszej wagi zamiast kary więzienia — do określonego regionu Polski na określony przynajmniej po- byt razem z rodziną do pracy fizycznej. Samowolne wy- dalenie się z przynajmniej miejsca pobytu — zamieszka- nia, podlegałoby karze pozbawienia wolności.

„Wskazywanie na karę dodatkową: skierowanie w drodze są- dowej, czy też administracyjnej — po odbyciu kary, w przypadkach mniejszej wagi zamiast kary więzienia — do określonego regionu Polski na określony przynajmniej po- byt razem z rodziną do pracy fizycznej. Samowolne wy- dalenie się z przynajmniej miejsca pobytu — zamieszka- nia, podlegałoby karze pozbawienia wolności.

„Wskazywanie na karę dodatkową: skierowanie w drodze są- dowej, czy też administracyjnej — po odbyciu kary, w przypadkach mniejszej wagi zamiast kary więzienia — do określonego regionu Polski na określony przynajmniej po- byt razem z rodziną do pracy fizycznej. Samowolne wy- dalenie się z przynajmniej miejsca pobytu — zamieszka- nia, podlegałoby karze pozbawienia wolności.

„Wskazywanie na karę dodatkową: skierowanie w drodze są- dowej, czy też administracyjnej — po odbyciu kary, w przypadkach mniejszej wagi zamiast kary więzienia — do określonego regionu Polski na określony przynajmniej po- byt razem z rodziną do pracy fizycznej. Samowolne wy- dalenie się z przynajmniej miejsca pobytu — zamieszka- nia, podlegałoby karze pozbawienia wolności.

„Wskazywanie na karę dodatkową: skierowanie w drodze są- dowej, czy też administracyjnej — po odbyciu kary, w przypadkach mniejszej wagi zamiast kary więzienia — do określonego regionu Polski na określony przynajmniej po- byt razem z rodziną do pracy fizycznej. Samowolne wy- dalenie się z przynajmniej miejsca pobytu — zamieszka- nia, podlegałoby karze pozbawienia wolności.

„Wskazywanie na karę dodatkową: skierowanie w drodze są- dowej, czy też administracyjnej — po odbyciu kary, w przypadkach mniejszej wagi zamiast kary więzienia — do określonego regionu Polski na określony przynajmniej po- byt razem z rodziną do pracy fizycznej. Samowolne wy- dalenie się z przynajmniej miejsca pobytu — zamieszka- nia, podlegałoby karze pozbawienia wolności.

„Wskazywanie na karę dodatkową: skierowanie w drodze są- dowej, czy też administracyjnej — po odbyciu kary, w przypadkach mniejszej wagi zamiast kary więzienia — do określonego regionu Polski na określony przynajmniej po- byt razem z rodziną do pracy fizycznej. Samowolne wy- dalenie się z przynajmniej miejsca pobytu — zamieszka- nia, podlegałoby karze pozbawienia wolności.

„Wskazywanie na karę dodatkową: skierowanie w drodze są- dowej, czy też administracyjnej — po odbyciu kary, w przypadkach mniejszej wagi zamiast kary więzienia — do określonego regionu Polski na określony przynajmniej po- byt razem z rodziną do pracy fizycznej. Samowolne wy- dalenie się z przynajmniej miejsca pobytu — zamieszka- nia, podlegałoby karze pozbawienia wolności.

„Wskazywanie na karę dodatkową: skierowanie w drodze są- dowej, czy też administracyjnej — po odbyciu kary, w przypadkach mniejszej wagi zamiast kary więzienia — do określonego regionu Polski na określony przynajmniej po- byt razem z rodziną do pracy fizycznej. Samowolne wy- dalenie się z przynajmniej miejsca pobytu — zamieszka- nia, podlegałoby karze pozbawienia wolności.

„Wskazywanie na karę dodatkową: skierowanie w drodze są- dowej, czy też administracyjnej — po odbyciu kary, w przypadkach mniejszej wagi zamiast kary więzienia — do określonego regionu Polski na określony przynajmniej po- byt razem z rodziną do pracy fizycznej. Samowolne wy- dalenie się z przynajmniej miejsca pobytu — zamieszka- nia, podlegałoby karze pozbawienia wolności.

„Wskazywanie na karę dodatkową: skierowanie w drodze są- dowej, czy też administracyjnej — po odbyciu kary, w przypadkach mniejszej wagi zamiast kary więzienia — do określonego regionu Polski na określony przynajmniej po- byt razem z rodziną do pracy fizycznej. Samowolne wy- dalenie się z przynajmniej miejsca pobytu — zamieszka- nia, podlegałoby karze pozbawienia wolności.

„Wskazywanie na karę dodatkową: skierowanie w drodze są- dowej, czy też administracyjnej — po odbyciu kary, w przypadkach mniejszej wagi zamiast kary więzienia — do określonego regionu Polski na określony przynajmniej po- byt razem z rodziną do pracy fizycznej. Samowolne wy- dalenie się z przynajmniej miejsca pobytu — zamieszka- nia, podlegałoby karze pozbawienia wolności.

„Wskazywanie na karę dodatkową: skierowanie w drodze są- dowej, czy też administracyjnej — po odbyciu kary, w przypadkach mniejszej wagi zamiast kary więzienia — do określonego regionu Polski na określony przynajmniej po- byt razem z rodziną do pracy fizycznej. Samowolne wy- dalenie się z przynajmniej miejsca pobytu — zamieszka- nia, podlegałoby karze pozbawienia wolności.

„Wskazywanie na karę dodatkową: skierowanie w drodze są- dowej, czy też administracyjnej — po odbyciu kary, w przypadkach mniejszej wagi zamiast kary więzienia — do określonego regionu Polski na określony przynajmniej po- byt razem z rodziną do pracy fizycznej. Samowolne wy- dalenie się z przynajmniej miejsca pobytu — zamieszka- nia, podlegałoby karze pozbawienia wolności.

„Wskazywanie na karę dodatkową: skierowanie w drodze są- dowej, czy też administracyjnej — po odbyciu kary, w przypadkach mniejszej wagi zamiast kary więzienia — do określonego regionu Polski na określony przynajmniej po- byt razem z rodziną do pracy fizycznej. Samowolne wy- dalenie się z przynajmniej miejsca pobytu — zamieszka- nia, podlegałoby karze pozbawienia wolności.

„Wskazywanie na karę dodatkową: skierowanie w drodze są- dowej, czy też administracyjnej — po odbyciu kary, w przypadkach mniejszej wagi zamiast kary więzienia — do określonego regionu Polski na określony przynajmniej po- byt razem z rodziną do pracy fizycznej. Samowolne wy- dalenie się z przynajmniej miejsca pobytu — zamieszka- nia, podlegałoby karze pozbawienia wolności.

„Wskazywanie na karę dodatkową: skierowanie w drodze są- dowej, czy też administracyjnej — po odbyciu kary, w przypadkach mniejszej wagi zamiast kary więzienia — do określonego regionu Polski na określony przynajmniej po- byt razem z rodziną do pracy fizycznej. Samowolne wy- dalenie się z przynajmniej miejsca pobytu — zamieszka- nia, podlegałoby karze pozbawienia wolności.



A raz nie wystarczy?

„26 maja br. o godz. 5.20 wyjechałem pociągiem z przy- stanku Muszyna Zdrój do No- wego Sącza. Ale biletu — do- dobnie jak kilka innych osób — okazało się tam wobec eks- plicitnego polecenia, że do- dobny bilet nie wykupiłem, bo kasa była zamknięta. W po- ciągu zgłosiłem to konduk- torowi, ale ten nie odpowie- dział ani słowem. Wobec tego na stacji w Muszynie uda- łem się wykupić bilet do No- wego Sącza. Wszyscy z grupy „tych bez biletów” wykupili- ły, tylko mnie i jeszcze jedno- go pasażera zatrzymał kon- troler, który polecił wykupić bilet, a następnie „pod kara- binem” odstawił do biura ru- chu, gdzie spisano z nami pro- tokół.”

W dalszym ciągu swego pi- sma (którego odpis posiada- my) do DOKP w Krakowie, czytelnik nasz Ob. Walerian Burnus (zam. w Muszynie przy ul. Kościelnej 7) stwierd- za, iż chciał również wykupi- ć bilet ze stacji Muszyna do przystanku Muszyna Zdrój, a tym samym uiścić pełną opła- tę za przejazd zamierzoną trasą. Wyraża też swoje obur- zenie na zachowanie kontrolera, który obraził go słownie.

„Nie było moim zamiarem zubożenie PKP o jeden złoty (tyle kosztuje przejazd Mu- szyna Zdrój do stacji Muszyna). Mam 66 lat i nie upra- wiam „trików” jak się wyraż- zają asystujący zajęciu — kie- rownik pociągu.” — pisze w zakończeniu zażalenia ob. Burnus.

W odpowiedzi na powyższe czytelnik nasz otrzymał 26 li- pca br. z Biura Kontroli Do- chodów PKP w Krakowie pi- smo stwierdzające m. in., iż: „w wyniku przeprowadzenia dochodów nie dopatrzy się winy w zachowaniu rewizora pociągu wobec obywatela.”

„Wskazywanie na karę dodatkową: skierowanie w drodze są- dowej, czy też administracyjnej — po odbyciu kary, w przypadkach mniejszej wagi zamiast kary więzienia — do określonego regionu Polski na określony przynajmniej po- byt razem z rodziną do pracy fizycznej. Samowolne wy- dalenie się z przynajmniej miejsca pobytu — zamieszka- nia, podlegałoby karze pozbawienia wolności.

„Wskazywanie na karę dodatkową: skierowanie w drodze są- dowej, czy też administracyjnej — po odbyciu kary, w przypadkach mniejszej wagi zamiast kary więzienia — do określonego regionu Polski na określony przynajmniej po- byt razem z rodziną do pracy fizycznej. Samowolne wy- dalenie się z przynajmniej miejsca pobytu — zamieszka- nia, podlegałoby karze pozbawienia wolności.

„Wskazywanie na karę dodatkową: skierowanie w drodze są- dowej, czy też administracyjnej — po odbyciu kary, w przypadkach mniejszej wagi zamiast kary więzienia — do określonego regionu Polski na określony przynajmniej po- byt razem z rodziną do pracy fizycznej. Samowolne wy- dalenie się z przynajmniej miejsca pobytu — zamieszka- nia, podlegałoby karze pozbawienia wolności.

„Wskazywanie na karę dodatkową: skierowanie w drodze są- dowej, czy też administracyjnej — po odbyciu kary, w przypadkach mniejszej wagi zamiast kary więzienia — do określonego regionu Polski na określony przynajmniej po- byt razem z rodziną do pracy fizycznej. Samowolne wy- dalenie się z przynajmniej miejsca pobytu — zamieszka- nia, podlegałoby karze pozbawienia wolności.

„Wskazywanie na karę dodatkową: skierowanie w drodze są- dowej, czy też administracyjnej — po odbyciu kary, w przypadkach mniejszej wagi zamiast kary więzienia — do określonego regionu Polski na określony przynajmniej po- byt razem z rodziną do pracy fizycznej. Samowolne wy- dalenie się z przynajmniej miejsca pobytu — zamieszka- nia, podlegałoby karze pozbawienia wolności.

„Wskazywanie na karę dodatkową: skierowanie w drodze są- dowej, czy też administracyjnej — po odbyciu kary, w przypadkach mniejszej wagi zamiast kary więzienia — do określonego regionu Polski na określony przynajmniej po- byt razem z rodziną do pracy fizycznej. Samowolne wy- dalenie się z przynajmniej miejsca pobytu — zamieszka- nia, podlegałoby karze pozbawienia wolności.

„Wskazywanie na karę dodatkową: skierowanie w drodze są- dowej, czy też administracyjnej — po odbyciu kary, w przypadkach mniejszej wagi zamiast kary więzienia — do określonego regionu Polski na określony przynajmniej po- byt razem z rodziną do pracy fizycznej. Samowolne wy- dalenie się z przynajmniej miejsca pobytu — zamieszka- nia, podlegałoby karze pozbawienia wolności.

„Wskazywanie na karę dodatkową: skierowanie w drodze są- dowej, czy też administracyjnej — po odbyciu kary, w przypadkach mniejszej wagi zamiast kary więzienia — do określonego regionu Polski na określony przynajmniej po- byt razem z rodziną do pracy fizycznej. Samowolne wy- dalenie się z przynajmniej miejsca pobytu — zamieszka- nia, podlegałoby karze pozbawienia wolności.

„Wskazywanie na karę dodatkową: skierowanie w drodze są- dowej, czy też administracyjnej — po odbyciu kary, w przypadkach mniejszej wagi zamiast kary więzienia — do określonego regionu Polski na określony przynajmniej po- byt razem z rodziną do pracy fizycznej. Samowolne wy- dalenie się z przynajmniej miejsca pobytu — zamieszka- nia, podlegałoby karze pozbawienia wolności.

„Wskazywanie na karę dodatkową: skierowanie w drodze są- dowej, czy też administracyjnej — po odbyciu kary, w przypadkach mniejszej wagi zamiast kary więzienia — do określonego regionu Polski na określony przynajmniej po- byt razem z rodziną do pracy fizycznej. Samowolne wy- dalenie się z przynajmniej miejsca pobytu — zamieszka- nia, podlegałoby karze pozbawienia wolności.

„Wskazywanie na karę dodatkową: skierowanie w drodze są- dowej, czy też administracyjnej — po odbyciu kary, w przypadkach mniejszej wagi zamiast kary więzienia — do określonego regionu Polski na określony przynajmniej po- byt razem z rodziną do pracy fizycznej. Samowolne wy- dalenie się z przynajmniej miejsca pobytu — zamieszka- nia, podlegałoby karze pozbawienia wolności.

Woda nie musi być groźna

NIE BEZ podstaw obecny okres letni można nazwać „czarnym rokiem” dla wielu amatorów kąpiei. Z ca- lego kraju — a także z Kra- kowa dochodzą nas informacje o zatonięciach ludzi, którzy wbrew ostrzeżeniom i zaka- zom kąpali się w niedozwo- lonych miejscach. Równocześnie praktyka dowodzi, że nie wy- starczają najbardziej surowe ostrzeżenia, że silniejsza jest pokusa zażyłcia kąpiei. Ale w Krakowie mamy tylko dwa baseny kąpielowe i zalew w Nowej Hucie. To nie wystar- czy. Czyli istnieje pilna ko- nieczność szukania środków zaradczych. Tylko, że budowa nowych basenów kąpielowych to inwestycja wymagająca niemałych nakładów. Gdzie więc szukać wyjścia z „kapiel- owego” impasu.

Wróćmy do samego interesu- jącego projektu. W dokumen- tach z 1958 r. czytamy: w od- ległości 2 km od przystanku tramwajowego — Cichy Ka- kół na wysokości Łasku Wni- skiego znajduje się rozchyle- nie wałów powodziowych stwarzające niekiedy terenową przyspokoje do miejsc do urzędzenia zalewu przy nie- wielkich robotach ziemnych. Sprawy udatuwa dodatkowo istniejące przyspokoje mo- stu na Rudawie — poniżej wspomnianego rozchylenia wałów — do urzędzenia jaz. Wystarczy tylko założyć od- powiednie zasady, gdyż toż- sęska dla ich umocowania już istnieją...”

Wykonano wstępne ekster- ży. Obliczenia i wizje lokalne potwierdzają celowość realizacji „historycznego” projektu. Okazu- je się bowiem, że ze przepro- wadzenia robót ziemnych i za- bezpieczenia zalewu zasady na jazie — Kraków otrzyma- bięty ponad 10 ha zalewu, i to położony w najbardziej rekreacyj- nej części miasta. W projekcie uwzględniono budowę szatni, pa- wilonu gastronomicznego, parkin- gu, założenie oświetlenia, wydzi- lenie specjalnej części kąpieliska dla dzieci i utworzenie naturalnej plaży. Mówi się o zabezpieczeniu komunikacji poprzez wytyczenie dodatkowej linii autobusowej. Wiecejorami nad zalewem mogłyby się odbywać daniangi, występy artystyczne itp.

I co ważniejsze, wstępne ob- liczenia mówią, że ten pro- jekt dla Krakowa ośrodek wypoczynkowy mógłby pow- stać przy stosunkowo nie- niskim koszcie.

Ob. Walerian Burnus jest przekonany, iż stała mu się krzywda. Uważa, że nałożona na niego kara była niezasła- żona. Jest również zdziwiony, iż nie uznano za niewłaściwe zachowanie kontrolera, który go obraził. Ma również po- ważne zastrzeżenia, co do tzw. porządków panujących w bu- rze Kontroli Dochodów PKP w Krakowie, które upominają się o pieniądze już raz po- brane.

My również. W dalszym ciągu swego pi- sma (którego odpis posiada- my) do DOKP w Krakowie, czytelnik nasz Ob. Walerian Burnus (zam. w Muszynie przy ul. Kościelnej 7) stwierd- za, iż chciał również wykupi- ć bilet ze stacji Muszyna do przystanku Muszyna Zdrój, a tym samym uiścić pełną opła- tę za przejazd zamierzoną trasą. Wyraża też swoje obur- zenie na zachowanie kontrolera, który obraził go słownie.

„Nie było moim zamiarem zubożenie PKP o jeden złoty (tyle kosztuje przejazd Mu- szyna Zdrój do stacji Muszyna). Mam 66 lat i nie upra- wiam „trików” jak się wyraż- zają asystujący zajęciu — kie- rownik pociągu.” — pisze w zakończeniu zażalenia ob. Burnus.

W odpowiedzi na powyższe czytelnik nasz otrzymał 26 li- pca br. z Biura Kontroli Do- chodów PKP w Krakowie pi- smo stwierdzające m. in., iż: „w wyniku przeprowadzenia dochodów nie dopatrzy się winy w zachowaniu rewizora pociągu wobec obywatela.”

„Wskazywanie na karę dodatkową: skierowanie w drodze są- dowej, czy też administracyjnej — po odbyciu kary, w przypadkach mniejszej wagi zamiast kary więzienia — do określonego regionu Polski na określony przynajmniej po- byt razem z rodziną do pracy fizycznej. Samowolne wy- dalenie się z przynajmniej miejsca pobytu — zamieszka- nia, podlegałoby karze pozbawienia wolności.

„Wskazywanie na karę dodatkową: skierowanie w drodze są- dowej, czy też administracyjnej — po odbyciu kary, w przypadkach mniejszej wagi zamiast kary więzienia — do określonego regionu Polski na określony przynajmniej po- byt razem z rodziną do pracy fizycznej. Samowolne wy- dalenie się z przynajmniej miejsca pobytu — zamieszka- nia, podlegałoby karze pozbawienia wolności.

„Wskazywanie na karę dodatkową: skierowanie w drodze są- dowej, czy też administracyjnej — po odbyciu kary, w przypadkach mniejszej wagi zamiast kary więzienia — do określonego regionu Polski na określony przynajmniej po- byt razem z rodziną do pracy fizycznej. Samowolne wy- dalenie się z przynajmniej miejsca pobytu — zamieszka- nia, podlegałoby karze pozbawienia wolności.

„Wskazywanie na karę dodatkową: skierowanie w drodze są- dowej, czy też administracyjnej — po odbyciu kary, w przypadkach mniejszej wagi zamiast kary więzienia — do określonego regionu Polski na określony przynajmniej po- byt razem z rodziną do pracy fizycznej. Samowolne wy- dalenie się z przynajmniej miejsca pobytu — zamieszka- nia, podlegałoby karze pozbawienia wolności.

„Wskazywanie na karę dodatkową: skierowanie w drodze są- dowej, czy też administracyjnej — po odbyciu kary, w przypadkach mniejszej wagi zamiast kary więzienia — do określonego regionu Polski na określony przynajmniej po- byt razem z rodziną do pracy fizycznej. Samowolne wy- dalenie się z przynajmniej miejsca pobytu — zamieszka- nia, podlegałoby karze pozbawienia wolności.

„Wskazywanie na karę dodatkową: skierowanie w drodze są- dowej, czy też administracyjnej — po odbyciu kary, w przypadkach mniejszej wagi zamiast kary więzienia — do określonego regionu Polski na określony przynajmniej po- byt razem z rodziną do pracy fizycznej. Samowolne wy- dalenie się z przynajmniej miejsca pobytu — zamieszka- nia, podlegałoby karze pozbawienia wolności.

„Wskazywanie na karę dodatkową: skierowanie w drodze są- dowej, czy też administracyjnej — po odbyciu kary, w przypadkach mniejszej wagi zamiast kary więzienia — do określonego regionu Polski na określony przynajmniej po- byt razem z rodziną do pracy fizycznej. Samowolne wy- dalenie się z przynajmniej miejsca pobytu — zamieszka- nia, podlegałoby karze pozbawienia wolności.

„Wskazywanie na karę dodatkową: skierowanie w drodze są- dowej, czy też administracyjnej — po odbyciu kary, w przypadkach mniejszej wagi zamiast kary więzienia — do określonego regionu Polski na określony przynajmniej po- byt razem z rodziną do pracy fizycznej. Samowolne wy- dalenie się z przynajmniej miejsca pobytu — zamieszka- nia, podlegałoby karze pozbawienia wolności.

„Wskazywanie na karę dodatkową: skierowanie w drodze są- dowej, czy też administracyjnej — po odbyciu kary, w przypadkach mniejszej wagi zamiast kary więzienia — do określonego regionu Polski na określony przynajmniej po- byt razem z rodziną do pracy fizycznej. Samowolne wy- dalenie się z przynajmniej miejsca pobytu — zamieszka- nia, podlegałoby karze pozbawienia wolności.

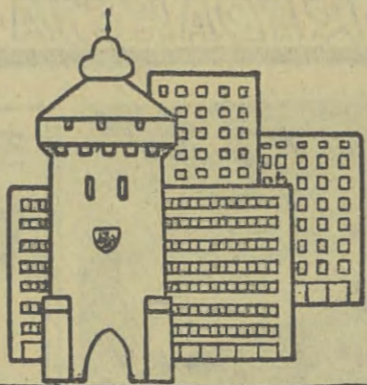
„Wskazywanie na karę dodatkową: skierowanie w drodze są- dowej, czy też administracyjnej — po odbyciu kary, w przypadkach mniejszej wagi zamiast kary więzienia — do określonego regionu Polski na określony przynajmniej po- byt razem z rodziną do pracy fizycznej. Samowolne wy- dalenie się z przynajmniej miejsca pobytu — zamieszka- nia, podlegałoby karze pozbawienia wolności.

„Wskazywanie na karę dodatkową: skierowanie w drodze są- dowej, czy też administracyjnej — po odbyciu kary, w przypadkach mniejszej wagi zamiast kary więzienia — do określonego regionu Polski na określony przynajmniej po- byt razem z rodziną do pracy fizycznej. Samowolne wy- dalenie się z przynajmniej miejsca pobytu — zamieszka- nia, podlegałoby karze pozbawienia wolności.

wielkich nakładach inwesty- cyjnych, które zamortyzowa- łyby się w ciągu dwóch — trzech sezonów letnich. Oso- biście uważamy, że można by- ła koszty jeszcze bardziej o- granaczyć włączając do prac czynny społecznie zgłaszane przez krakowskie zakłady produkcyjne. Na pewno nie odmówia.

Dlaczego więc ten cenny projekt jest jeszcze w sferze dyskusji. Przyczyny nie leżą już w negatywnym stanowis- ku opiniodawców i komisji lecz w powol

nasze MIASTO



Półmilionowy Kraków rocznie wywozi ponad 450 tys. m³ śmieci i gruzu. Cyfra ta jest duża. Do chwili obecnej Miejskie Przedsiębiorstwo Oczyszczania korzysta z wysypiska przy ul. Koberzyńskiej. Niestety, teren ten zostanie zasypany z końcem bieżącego roku. Zachodzi pytanie, gdzie ułokować nowe wysypisko. Są dwie propozycje — albo na terenach Płaszowa w pobliżu obecnej tandety — o ile tereny te będą się nadawały do użytku, bo jest tam stosunkowo zbyt mokro. Jeśli ta alternatywa nie chwyci, to MPO będzie musiało skorzysta z Łęgu, tj. miejsca dokąd obecnie wyrzuca się śmieci z Nowej Huty.

Coraz bardziej piekącą sprawą staje się dla miasta wybudowanie zakładu utylizacyjnego. Wprawdzie nie ma go jeszcze nawet w Warszawie, ale w Krakowie już robi się pierwsze kroki w tej sprawie. Chodzi po prostu o to by uruchomić w Krakowie zmechanizowaną kompostownię. Obecnie przeprowadza się doświadczenia w sprawie kompostowni i wszystkie przemawia za tym, że od stycznia miasto nasze będzie już dysponowało tym obiektem. Wywożenie śmieci na wysypiska mimo ich dezynfekowania wapnem może spowodować różnego rodzaju choroby — zakaźne. W śmieciach grzebią nie tylko zawodowi galganiarze, ale i dzieci, które nie wiadomo czego tam szukają. Jeśli MPO zrealizuje w pełni swoje plany, to Kraków będzie jednym z pierwszych miast w Polsce, który odpowiednio wykorzysta śmieci.

Pized „Dniem Energetyka”

2.800 mln kWh z nowohuckiej Siłowni

Kombinat Im. Lenina. Jego potężne zmechanizowane urządzenia zużywają ogromne ilości energii elektrycznej. Około 80 proc. tej energii dostarcza zakładowa siłownia. Wydział ten jest bez wątpienia najintensywniej pracującą jednostką produkcyjną Kombinat — załoga siłowni wykonuje swoje plany z regularnością. Od początku swej pracy — od roku 1954 zakładowa elektrownia Kombinat wyprodukowała 2.809 mln kWh energii elektrycznej. Poważnym osiągnięciem załogi jest stałe obniżanie kosztów produkcji. Na przestrzeni 7 lat pracy energetycy kombinatu zmniejszyli zużycie węgla na 1 kWh z 0,42 kg do 0,32 kg. Było to możliwe dzięki wprowadzeniu licznych usprawnień technicznych. Ożywioną działalność przejawia w siłowni klub techniki i racjonalizacji, który popularyzuje najnowsze zdobycze techniki, organizuje odczyty, dyskusje, wymianę doświadczeń z innymi zakładami.

Wraz z rozbudową hutniczych wydziałów Kombinat zwiększa się również moc produkcyjna siłowni, która wzbogaci się w ciągu obecnej 5-letki o 3 nowe kotły, 2 turbogeneratory i 2 turbodmuchawy. Siłownia to zresztą nie tylko energia elektryczna. W

1965 r. wydział, ten dostarczać będzie w okresie szczytu ok. 1700 ton pary o ciśnieniu 100 atm na godzinę oraz ok. 440 kilokalorii ciepła — również na godzinę. Ponad 1/3 tej ilości ciepła otrzymywane będą osiedla mieszkalne Nowej Huty. Siłownia jest również

na najważniejszym dostawcą wielkich pieców. Dla wyprodukowania 1 tony surowki potrzeba 2 ton aglomeratu (rudę spiekanej), ok. 800 kg koksu i aż 4 tony powietrza, które włączane jest właśnie do siłowni. (wb)

Projekt budżetu DRN Nowa Huta

Prezydium DRN w Nowej Hucie opracowało już projekt budżetu na rok 1962. Oto kilka ciekawych pozycji. Na gospodarkę komunalną przewiduje się 6.960 tys. Inspektorat Oświaty otrzyma 27.800 tys. w tym na szkoły podstawowe 13 mln. Wydział Kultury — 2.600 tys. w tym na szkołę muzyczną 1.257 tys. i na biblioteki 966 tys. Wydział Zdrowia otrzymuje 63.159 tys. w tym dla szpitala 33 090 tys. (2)



»Krakowiacy« wrócili z Jugosławii

Po 12 dniach pobytu w Jugosławii Zespół Pieśni i Tańca WZSP „Krakowiaci” powrócił 26 sierpnia do Krakowa.

„Krakowiaci” uczestniczyli w festiwalu zespołów pieśni i tańca w Sarajewie zorganizowanym w bieżącym roku po raz pierwszy. Brały w nim udział zespoły Jugosłowiańskie oraz zespoły Związku Radzieckiego, Zjednoczonej Republiki Arabskiej, Włoch i Polski. Zespół spisał się na Festiwalu dobrze, gdyż „Krakowiaców” oceniono jako najlepszy zespół zagraniczny.

Poza występem konkursowym program „Krakowiaców” składający się z pieśni i tańców ogólnie mieszkanców starego miasta Fojnica, w radmorskiej miejscowości Slano k/Dubrownika, a ponadto Zespół dał 3 występy na terenie Sarajewa.

Pieśni i melodie ludowe nagrane zostały przez Radio Sarajewo a tańce filmowane. W drodze powrotnej „KRAKOWIACY” spotkali się z węgierskim zespołem spółdzielczości pracy w Budapeszcie i przez cały dzień autokarami zwiedzali przepiękny Budapeszt.

Dziękujemy serdecznie „krakowiakom” że nadesłane z Sarajewa pozdrowienia — red.

Kamery krakowskiej telewizji na stadionie sportowym „Cracovia”. Fot. W. Książek

Na placu targowym przy ul. Kona na Osiedlu Oficerskim. Fot. W. Książek



Roboty przy krakowskiej TV na Chorągwi — postępują naprzód

Szybko postępują roboty związane z budową stacji telewizyjnej na Chorągwi koło Wieliczki. Zakończono już budowę drogi łączącej Wieliczkę z Chorągwią. Jak nas informuje dyrekcja budowy, na ukończeniu są również wykopy pod budynek główny gdzie z początkiem września rozpoczyna się prace przy fundamentach. W tej chwili trwają prace przy fundamentach pod stację trafo. Przyspieszone zostaną również prace związane z wykonaniem fundamentów pod odcigi dla masztu, które w planie były do wykonania w roku przyszłym.

Notatnik reportera

Nareszcie remont
Dla kierowców postrachem była jezdnia drugiej części ul. Podgórskiej tj. od III Mostu w kierunku ul. Rzeźniczej. Obecnie trwają tam prace remontowe, walec ugniata kamień, przygotowuje ulicę pod nową nawierzchnię.

Brak męskiej siły roboczej

Jak nas poinformowano, w Krakowie w dalszym ciągu odczuwa się brak męczyzn do pracy. Jak wynika z ankiety, w ub. roku zatrudnionych było w Krakowie 254.888 osób, w tym 135.200 mężczyzn i 139.600 kobiet. Nie tylko w okresie letnim ilość wolnych miejsc dla męczyzn osiąga liczbę ponad 3.000 ale i w innych porach roku.

Poważnym natomiast problemem jest zatrudnienie kobiet. Łączy się to też z tym, że pracy poszukują przeważnie kobiety bez kwalifikacji. Wprawdzie są jeszcze takie placówki jak MHD i MPK, gdzie praca jest odpowiednią dla kobiet. Niestety, wśród kondukterek stosunkowo mały procent stanowią krakowianki. Są duże też możliwości zatrudnienia kobiet w naszym handlu na tzw. półtętnach. Jest to o tyle wygodne, że kobiety mogą pół dnia spędzać w domu, a pół dnia w pracy. Niestety, i tutaj niewiele kobiet korzysta z tych możliwości. (aks)

Gbuwio z importu

Ostatnio pisaliśmy, że letnie buty węgierskie (damskie) cieszą się dużym powodzeniem, ale trudno je znaleźć w sklepach krakowskich. Natomiast na półkach komisów leży niejedna para, ale po cenie o wiele droższej.

Miejski Handel Detaliczny Art. Skórzany i Komis nadesłał nam odpowiedź w sprawie naszej krytycznej notatki. Wyjaśniła on, że trudna sytuacja w zaopatrzeniu w obuwie importowane powstała wskutek odrzucenia przez hurtownie poważnej partii obuwia z importu z powodu usterek jakościowych. Braki te zostały wyrównane obuwem produkcyjnym krajowym, które nie ustępują zagranicznym. (aks)

Wzmógłony ruch
kolowy ma miejsce na III Moście, gdyż jego sąsiad — Most im. Kościuszki jest zamknięty dla ruchu kołowego. Przez ten most jednym torem wracają tramwaje z Podgórze („8” i „10”). MPK przeprowadza wymianę torów.

Na wszystkich placach

Krakowa odbywają się kiermasze szkolne, MHD i PSS urządziły przyjemne stoiska (kolorowe). Niestety jeszcze nie notujemy dużego ruchu (przed pierwszym). Na kiermaszach można zakupić nie tylko przybory szkolne, ale odcieplacze i obuwie.

Przy ul. Pstrowskiego

przeprowadza się wymianę oświetlenia ulicznego. Na chodnikach leżą słupy lampowe, co chwilę ktoś na nich potyka się. Przypominamy wykonawcom, że miejsca gdzie już postawiono słupy należy z powrotem doprowadzić do porządku. Niestety w kilkunastu punktach ulicy m. in. przed domem nr 6 przy ul. Pstrowskiego pozostawiono pagórki o wysokości do 40 cm. (aks)

Automatyczne mycie wagonów na stacji w Płaszowie

Mycie wagonów należy do najcięższych prac na kolei. W ciągu 1 doby na stacjach krakowskich przechodzi pod rękami kobiet około 1300 wagonów. Jest to niemal 120 pociągów. Ręczne mycie wagonów zewnątrz i uporządkowanie wnętrza trwa od 6 do 24 godzin. Bezustanny kontakt z zimną wodą powoduje u osób myjących wagony zapalenia stawów, stałe przeziębienia i inne dolegliwości, powodujące wysoką absencję chorobową. Jedyną w Polsce automatycznie urządzenie do mycia wagonów kolejowych znajduje się na stacji Warszawa Szczesinie. Jest to urządzenie przestarzałe. Będąc, w Czechosłowacji krakowscy kolejarze obejrżeli w Budziejowicach i Smichowie dwa typy tych urządzeń. Z udośćwionych w drodze współpracy dwu dokumentacji wybraли elementy najlepsze, łącząc je w zaprojektowanym nowym urządzeniu, automatycznie myjni wagonów, pod którą właśnie kładzie się fundamenty na stacji w Płaszowie. Wszystkie prace oraz instalacje z wyjątkiem specjalnych hydraulicznych szrotek zostaną wykonane sposobem gospodarczym. Projekt sporządzono w Biurze Projektów Kolejowych pod kierownictwem inż. Parucha. Myć obywateli będzie systemem ciągłym. Pod obracającymi się z szybkością 200 obrotów na 1 min. szczotkami, będą się przesuwać ca-



Rośnie gmach „Biprostalu” przy ul. 18 Stycznia. Fot. E. Wegłowski

Diaczego

Wiele osób ma zaburzenia wzrokowe i nie może oglądać filmu z daleka. Poza tym bilet tanszy o kilka złotych ma również pewne znaczenie w budżetach mniej sytuowanych ludzi. (aks)

tak trudno w krakowskich kinach uzyskać bilet na drugie miejsce. Istnieje przecież zarządzenie, że 1/3 wszystkich miejsc ma być wydzielona na drugie miejsca. Niestety — chyba tak nie jest. A diacze-

Przed wyborami komitetów blokowych

Prezydium Dzielnicowej Rady Narodowej Stare Miasto w Krakowie w dniu 1 września br. organizuje naradę w sprawie wyborów Komitetów Blokowych na którą zaprasza prezydium Komitetów blokowych, radnych, przewodniczących Obwodowych Komitetów Jedności Narodu, przewodniczących terenowych grup działani partyjnego oraz przedstawicieli organizacji społecznych.

Narada odbędzie się w świetlicy Prezydium DRN przy ul. Kamiennej 17 I p. o godz. 18-tej.

Kronika wypadków

26 bm. przy ul. Grzegorzeckiej w Krakowie motocykl Zdzisław Wrona potarcił przechodzącą przez jezdnię Magdalenę Garlik, zam. przy

ul. Grzegorzeckiej 16. W wymienionym wypadku M. Garlik doznała ogólnych obrażeń ciała, złamania nogi i ręki. Dochodzenie prowadzi KD MO Grzegorzki.

Uwaga — poszkodowani

Poszkodowany, któremu skradziono sweter w pierwszych dniach sierpnia br. przy ul. Reya proszony jest o zgłoszenie się po odbiór w Komendzie Miejskiej przy ul. Siemiradzkiego 24, pokój 43 II p. w godzinach od 8 do 16.

Osoby, którym skradziono w ostatnim okresie pieniądze i zegarki w lokalu „Cyganka” lub w okolicy tego lokalu, proszeni są o zgłoszenie się pod wyżej wspomnianym adresem.

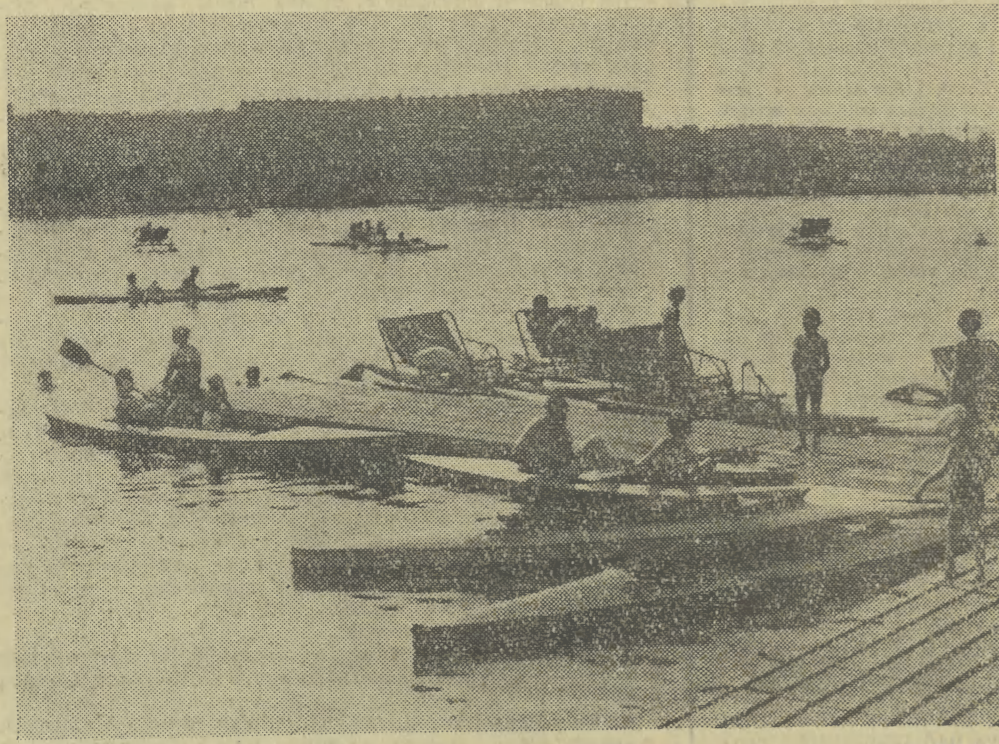
Po pracy przyjemnie spędza się czas na Zalewie w Nowej Hucie. Fot. O. Link



Wznowienie przedstawień opery „Traviata”

W niedzielę dnia 3 września o godz. 14.00 oraz w poniedziałek dnia 4 września o godz. 19.15 na scenie operowej w Teatrze im. J. Słowackiego, grana będzie pierwsza raz po przerwie utopowej, opera G. Verdiego „Traviata”.

W rolach głównych wystąpią: w niedzielę: Helena Szubertówna, Barbara Marczyńska, Stefania Zachariasz, Karol Lehnert, Stanisław Lewicki, Tadeusz Podsiadło, Stefan Staryk, Adam Szybowski, Roman Węgrzyn w poniedziałek: Teresa Wessely, Barbara Marczyńska, Aleksandra Tomczyk, Wincenty Głodek, Karol Lehnert, Stanisław Lewicki, Zygmun Mikowski, Andrzej Pągowski, Ryszard Stysz. Dyryguje Roman Mackiewicz.



CO GDZIE KIEDY?
SIERPIEN
29
Wtorek
Jana

TEATRY
IM. SŁOWACKIEGO (sala Klubu ZZZK): „Lowy głów” — 19.15; GROTESKA: „Tajemnicza szuflada” — 17; LUDOWY: „Smok” — 19.15.

KINA
APOLLO: „Podrywacz” (fr., 18 lat) — 10, 12.15, 15.45, 18, 20.15; ISKIERKA: „Czas przeszły” (pol., 12 lat) — 17.30, 19.45; KRAKUS — nieczynne; MŁODA GWARDIA: „Lekokuchy i dziewczynki” (12 lat) — 15.15, 17.30, 19.45; SZTUKA: „Wyspa bez nazwy” (chiński, 12 lat) — 10, 12.15; „Głogowa przelaj” (USA, 16 lat) — 15.45, 18, 20.15; WANDA: „Na tropie przemytników” (duński, 10 lat) — 10, 12.15; „Ruda Julka” (franc., od 16 lat) — 15.45, 18, 20.15; WARSZAWA: „Garsoniera” (USA, 16 lat) — 15.30, 18, 20.30; WOLNOSC: „Champion” (USA, 16 lat) — 15.45, 18, 20.15; WRZOS: „Grossa miłość” (węg., 18 lat) — 15.45, 18, 20.15; DOM ZOLNIERZA: „Przed nami zakręt” (radz., 12 lat) — 15.45, 18, 20.15; KULTURA: „Córka” (ang., 16 lat) — 20.15; MIKRO: „Ostatnie akordy” (USA, 18 lat) — 17, 20.15; ROTUNDA: „Maur z Wenecji” (radz., 16 lat) — 17, 19; TĘCZA: „Amigo” (ARG., 18 lat) — 19.30; ZWIĄZKOWIEC: „Jak zabić starszą panią” (ang., 14 lat) — 17, 19; UCIECHA, ZUCH, CHEMIK — nieczynne; MELODIA: „Mąż swojej żony” (pol., 16, 18, 20, KLEPARZ: „Normandia — Niemcy” (fr.-radz., 12 lat) — 15.45, 18, 20.15; WISLA: „Dom w dzielnicy willowej” (CSRS, 14 lat) 15, 18, 20.15; MASKOTKA: „Los człowieka” (radz., 16 lat) — 15.30, 17.30, 19.30.

Kino letnie SYGNAŁ: „Wzgórze 905” (Jug., 12 lat) — 20.45; Kino letnie CASSINO: „Niezapomniany kamerdyner” (ang., 12 lat) — około 20.

KINA W NOWEJ HUCIE
SWIT: „Anatomia morderstwa” (ameryk., 18 lat) — godz. 16, 19, 20; Mała sala SWITU (AKTUALNOŚCI): „Mistrz Paweł z Lewoczy” — „Przygoda w górach”, „Nie dla wojny” — 16.15, 17.30; Mała sala SWITU: „Zbuntowana orkiestra” (holend., 12 lat) — 19.15; SWIATOWID: „Okres próbnny” (radz., 16 lat) — 15.45, 18, 20.15; Mała sala SWIATOWIDA: „Noce nad Nową” (radz., 16 lat) — godz. 17, 19; — SFINKS: „Lekcja miłości” (szwedzki, 18 lat) — 16, 18, 21; — SYRENA — letnie (Park Młodocień): „Wzgórze 905” (Jug., 12 lat) — 20.45; BALLADYNA nieczynne; SKAWINA: Junak; „Dom p. Teiler”.

RADIO
Godz. 5.30: Stan pogody i wiadomości. 5.35: Muzyka. 6.10: Au-

TELEWIZJA
Godz. 18.00: Aktualności. 18.25: Wszelchnia TV; program pt. „Żyżik i cyberetyka” — transmisja z Poznania. 18.55: „Brania” — film z serii „Człowiek do wynajęcia” — produkcji angielskiej. — 19.30: Dziennik telewizyjny. 20.00: Program muzyczny. 20.30: Na półkach księgarskich. 20.45: „Wszystcy jesteśmy sędziami”. 21.45: Ostatnie wiadomości.

APTEKI
Floriańska 15, Łobzowska 20, Krakowska 1, Kopnickiej 3, Nowa Huta — Os. Szkolne B-1, Struga 36.

DYŻURY
INTERNISTYCZNY: Koperska 17. CHIRURGICZNY: Dzierżyńskiego 44. OKULISTYCZNY: Koperska 38. NEUROLOGICZNY: Pradnicka 97. LARYNGOLOGICZNY: Nr. Koperska 23.
Dyżury bieżące dla dzieci: Szpital Narutowicza, godz. 14-8, tylko ze skierowaniami z Przychodni.

NASZ SYNOPTYK PRZEWIDUJE
Obszar Europy południowej jest w zasięgu wzyru barycznego z ośrodkami nad Niemcami i Rumunią. Nize baryczne utrzymują się nad Islandią i północną Rosją.
Zachmurzenie umiarkowane. Rano zamglenia lokalnie mgła. Temperatura nocą od 10 do 15 st. Na Podhalu od 6 do 8 st. Dniem od 22 do 24 st. Wysoko w Tatrach temperatura nocą około 6 st., dniem do 12 st. Wiatry słabe z kierunków zachodnich.