



Gazeta Krakowska

Rok XXII
Nr 200 (4121)
Wyd. A.
Cena 50 gr

ORGAN KOMITETU WOJEWÓDZKIEGO POLSKIEJ ZJEDNOCZONEJ PARTII ROBOTNICZEJ

Kraków, czwartek 24 sierpnia 1961

Proletariusze wszystkich krajów, łączcie się!

Potępienie agresji francuskiej przeciwko Tunezji

Sesja Zgromadzenia Ogólnego NZ

NOWY JORK (PAP)
Zgromadzenie Ogólne NZ kontynuowało w dniu 23 sierpnia debatę nad projektem rezolucji delegacji 32 państw, domagającej się natychmiastowego wszczęcia rokowań w celu wycofania wojsk francuskich z Tunezji.

Dotychczas przemawiali delegaci 17 państw i przeważająca większość z nich potępiła zdecydowanie agresję francuską przeciwko Tunezji. Jedynie przedstawiciele Stanów Zjednoczonych i Argentyny wypowiedzieli się wyrażnie po stronie Francji.

Na przedpołudniowym posiedzeniu zgromadzenia w dniu 23 sierpnia przemawiał m. in. delegat Ukraińskiej Socjalistycznej Republiki Ra-

dzkiej L. E. Kizja, który przytoczył szereg konkretnych faktów świadczących o zbrodniczej akcji kolonizatorów francuskich.

Agresja Francji przeciwko Tunezji — oświadczył delegat USRR — jest dalszym ciągiem starej polityki kolonialnej. Odmawiając uczynienia zażądania słusznego i uzasadnionym żądaniem Tunezji, rząd francuski ujawnił wobec całego świata prawdziwy charakter swej agresywnej polityki mającej na celu utrwalenie panowania mocarstw kolonialnych.

L. E. Kizja podkreślił, że delegacja amerykańska chce, by traktowano na równi Tunezję i uzbrojoną po zęby Francję, a przez to samo próbuje pozabawić Tunezję poparcia światowej opinii publicznej.

W zakończeniu L. E. Kizja oświadczył, że delegacja ukraińska solidaryzuje się całkowicie z żądaniem narodu tunezyjskiego, by wojska francuskie zostały natychmiast wycofane z obszaru Tunezji.

Następny mówca, delegat Wielkiej Brytanii Colin Crowe wyraził niezadowolenie z powodu tego, że znaczna większość przemawiających przed nim delegatów potępiła agresję francuską w Tunezji. Zapewnił on do uczestników debaty, by „wyrażali się oględnie” tak, aby „nie przeszkodzić” ewentualnym rokowaniom między Francją a Tunezją. C. Crowe oświadczył, że — zdaniem delegacji brytyjskiej — tekst projektu rezolucji 32 krajów powinien być zmieniony i złagodzony.

Marszałek Wycech na budowie stopnia wodnego w Dębem

WARSZAWA (PAP), 23 bm. marszałek Sejmu PRL Czesław Wycech i towarzyszące mu osoby zwiedziły teren budowy zapory wodnej w Dębem oraz lawosy i towarzyszące.

Jeden z nich zostanie oddany do użytku we wrześniu przyszłego roku, a następnie w 1963 roku. Siłownia po całkowitym uruchomieniu będzie dostarczać rocznie energię elektryczną w ilości 100 mln kWh. W końcu bieżącego roku rozpoczęta zostanie budowa zapory odciovej, która umożliwi skierowanie wody Bugu na jez. Spletzenie wody w zbiorniku planowane jest na wrzesień 1962.

W KILKU WIERZACH

Polska fabryka barwników dla Egiptu

WARSZAWA. Po kilku zrealizowanych już lub będących w toku realizacji kontraktach na dostawę różnych kompletów obiektów przemysłowych do Egiptu, podpisano ostatnio z tym krajem następujący kontrakt na dostawę przez Centralę Handlu Zagranicznego „Cekop” fabryki barwników tekstylnych wartości ponad 16 mln zł dew. (ponad 4 mln dolarów). Poza dostarczeniem dokumentacji technicznej, maszyn i urządzeń, kontrakt przewiduje wysłanie do uruchomienia tej fabryki ok. 140 polskich inżynierów, techników i mistrzów-specjalistów przemysłu barwnikarskiego.

Rada Krajowa Rewolucji Algierskiej

KAIR. Jak podaje tunijski korespondent agencji France Presse, Rada Krajowa Rewolucji Algierskiej kontynuuje swe obrady w Trypolisie. Dyskutowane są wszystkie zagadnienia, dotyczące ewolucji problemu algierskiego. Jak wiadomo, Rada Krajowa Rewolucji Algierskiej jest odpowiedzialnym przed parlamentem.

Ponad 450 nowych szkół przysposobienia rolniczego

WARSZAWA. Dla przygotowania do zawodu rolnika młodzieży pracującej w rolnictwie a nie uczęszczającej do innych szkół, organizowane są od 1958 lat szkoły przysposobienia rolniczego. W najbliższym roku nauki powstaną na wsi ponad 450 nowych szkół przysposobienia rolniczego. Łącznie w ponad 2,350 szkołach tego typu zdobywać będzie wiedzę ogólną i zawodową około 82 tys. uczniów.

Zajęcia w Bejrucie

KAIR. W środę w Bejrucie doszło do starć między policją a członkami „młodzieży muzułmańskiej”, na czele której stoi opozycyjny polityk, deputowany El Fakim. Policja strzelała do demonstrantów, raniąc wiele osób. Według doniesień korespondenta Reutersa, dwie osoby zmarły od kul policyjnych. W dzielnicy Ba sta panuje naprężona sytuacja, wstrzymany został ruch tranżajowy.

Aresztowania w Katanzie

PARYŻ. Jak podaje korespondent agencji France Presse, przedstawiciel „autonomicznego Państwa Południowej Katanii” w Elisabehville — Raphael Binou został aresztowany we wtorek na rozkaz ministra spraw wewnętrznych Katanii pod zarzutem „szpiegostwa”.

Deputowany Katanii Nyembo, który bawił w Leopoldville, gdzie przeprowadził w wtorek rozmowy z premierem Adoua, został wezwany do natychmiastowego powrotu do Elisabehville.

O gospodarce paszowej radcono w Ministerstwie Rolnictwa

WARSZAWA, 23 bm. zakończyła się w Ministerstwie Rolnictwa narada w sprawie gospodarki paszami w poszczególnych powiatach w okresie zbliżającej się zimy.

Jak podkreślano na naradzie, zbiór pasz jest w br. bardzo udany.

W związku z obfitością pasz zielonych, szczególnego znaczenia, z uwagi na bardzo mokre lato, nabiera sprawa ich dosuszenia oraz masowego kaleszenia.



Sanocka Fabryka Autobusów produkuje rocznie prawie 2.000 tys. autobusów. Obecnie produkowany model H-25 ma silnik i podwozia z FSC Starachowice. Ostatnio Zakład wyprodukował prototyp H-25 z silnikiem wysokoprężnym S-53 prod. FSC Starachowice. Posiada on panoramiczne szyby, jest zdiofonizowany, posiada lepszą wentylację i eleganckie wnętrza. SFA produkuje również mikrobusy „Nysa”, lecz tylko eksportowane do krajów tropikalnych (urządza wnętrza, przystosowuje je do warunków tropikalnych, pokrywa lakierami melaminowymi, ogniotrwałymi) itp. Ilość mikrobusów w zależności od zamówień — wynosi przeciętnie ok. 30 sztuk miesięcznie.

Na zdjęciu: prototyp nowego autobusu H-25 z silnikiem wysokoprężnym. CAF — fot. Grzędza

60-lecie strajku szkolnego we Wrzesni

POZNAŃ (PAP)

Ważnym akcentem tegorocznych obchodów Tysiąclecia Państwa Polskiego będą uroczystości związane z 60-rocznicą strajku szkolnego dzieci wrzesińskich.

Z tej okazji w dniach od 1 do 10 przyszłego miesiąca odbędą się „Dni Wrzesni” połączone z obchodami postępowych tradycji powiatu Wrzesnia z okresu Wiosny Ludów oraz 22 rocznicą wybuchu II wojny światowej.

Uroczystości zainaugurowane zostaną 1 września odsłonięciem w pobliskim Sokolowie odrestaurowanego pomnika poświęconego bohaterkiej walce ludności tego rejonu w okresie Wiosny Ludów.

Granica na Odrze i Nysie jest ostateczna

Realizm premiera Nehru irytuje zachodniemiecki dziennik

BERLIN (PAP)
„Bezużytecznymi radami” nazwał wychodzący w Kolonii zachodniemiecki dziennik „Deutsche Zeitung” wypowiedź premiera Indii, Nehru, który przemawiając w wtorek w Wyższej Izbie Par-

lamentu Indii podkreślił, że istnieją dwa państwa w Niemczech i że granica na Odrze i Nysie jest ostateczna. W przemówieniu tym Nehru wypowiedział się również za koniecznością rokowań w sprawie Berlina zachodniego.

Korespondent agencji ADN informuje, że zachodniemiecki dziennik, wyraźnie polityzowany wypowiedziami Nehru, utrzymuje, jakoby premier Indii był w sprawie Berlina zachodniego „nie poinformowany” i czyni niedopuszczalną uwagę na temat konieczności zareagowania na realistyczne stanowisko Indii sankcjami gospodarczymi wobec tego kraju. Dziennik pisze bowiem, że wypowiedzi Nehru nastąpiły w chwili, „gdy w Bonn zakończyły się rokowania w sprawie pierwszej raty zachodniemieckiej pomocy” gospodarczej dla Indii.

W dniu dzisiejszym na stadionie Hutnika w Nowej Hucie rozpoczyna się XXXVII Lekkoołtyczne Mistrzostwa Polski. Szczegółowy program mistrzostw podajemy na stronie 2.

Na zdjęciu widzimy Krzyszkowiaka i Chromlika podczas biegu na 3000 m z przeszkodami rozegranego przed rokiem w Warszawie w ramach meczu z NRF. Fot. CAF



Jeszcze w bieżącej 5-latce saldo dodatnie

Korzystne zmiany w rozwoju

naszego handlu zagranicznego

WARSZAWA (PAP)
Komentując szczegółowe dane o wynikach naszego handlu zagranicznego w I półroczu br. red. J. Wysocki (PAP) zwraca uwagę przede wszystkim na zwiększenie się eksportu.

Wskutek tego uległa korzystnej zmianie sytuacja z okresu I kwartału br., kiedy zakupy wrosły procentowo szybciej niż sprzedaż. W ostatnim rachunku eksport w ciągu półrocza osiągnął ponad 2.663 mln zł dewizowych, co oznacza wzrost w porównaniu z tym samym okresem ub. roku o 13,9 proc. Import natomiast, który wymagał wyasygnowania 3.255 mln zł dew. — był o 9,8 proc. wyższy. (W I półroczu 1960 r. zanotowano

wzrost eksportu jedynie o 9,3 proc., a importu o 12,4 proc.)

Korzystna różnica między wzrostem sprzedaży i zakupów odpowiada ogólnemu kierunkowi rozwoju naszego handlu zagranicznego. Przewiduje się bowiem, że jeszcze w bieżącej 5-latce nastąpi zbilansowanie obrotów i uzyskamy saldo dodatnie. Wyniki naszych obrotów handlowych z zagranicą osłabia jednak w pewnym sensie fakt, że jeżeli chodzi o kraje zachodnie tempo wzrostu zakupów jest nadal wyższe niż sprzedaży. Jest to o tyle istotne, że — jak wiadomo — trudności płatnicze z tą grupą naszych partnerów handlowych nie zostały przezwyciężone.

Godną podkreślenia jest utrzymująca się tendencja szybkiego zwiększenia ogólnego obrotów polskiego handlu zagranicznego. Osiągnięta w I półroczu br. kwota 5.919 mln zł dew. oznacza wzrost obrotów o 11,6 proc. w stosunku do analogicznego okresu r. ub. I znowu należy tu stwierdzić, że zjawisko to odpowiada założeniom planów, które przewidują, że w najbliższych latach wymiana towarów z zagranicą rozwijać się będzie u nas szybciej, niż cała gospodarka Polski w ogóle.



Ekpa Muzeum Okręgowego w Zielonej Górze w czasie rozkopania terenu b. Stalagu VIII C w Zaganiu odnalazła różne drobne przedmioty pochodzenia włoskiego, francuskiego, angielskiego, radzieckiego, kanadyjskiego, czeskiego.

Na terenie b. obozu jeńckiego w Zaganiu odbędzie się z okazji 22 rocznicy napaści hitlerowskiej na Polskę jedna z największych w kraju manifestacji, z udziałem przedstawicieli organizacji kombatanckich i związków b. jeńców wojennych z wielu krajów Europy zachodniej i wschodniej. W czasie uroczystości żągańskich zostanie odsłonięty pomnik ku czci zamordowanych w tym obozie.

Na zdjęciu: moneta francuska, guzik: angielskie, włoskie i czeskie oraz „marka” jeńca z numerem i nazwiskiem.

Przedłużony został termin stosowania ulg inwestycyjnych dla rolników na ziemiach zachodnich i północnych

WARSZAWA (PAP)
Minister finansów wydał zarządzenie przedłużające stosowanie ulg inwestycyjnych, przysługujących rolnikom w województwach zachodnich i północnych oraz w niektórych powiatach Przeszowszczyzny. Jak wiadomo, zachęcić one miały osadników do zwiększenia nakładów inwestycyjnych w zakresie budownictwa. Zgodnie z obowiązującymi do-

tychczas zarządzeniami, wydawanymi w latach 1959/60, rolników, którzy w okresie do 31 grudnia br. dokonają w swoich gospodarstwach rolnych takich inwestycji jak odbudowa, rozbudowa zabudowań mieszkalnych lub gospodarskich, bądź zainicj. sądy na powierzchni co najmniej 1/4 ha, czy też podbudują w swoim gospodarstwie sily, szklarnie itp. — zwalniają się ze znacznej części podatku gruntowego lub należności PFZ.

Ugi w spłacaniu podatku przysługują rolnikom, którzy na tego rodzaju inwestycje wydatkują w tym zakresie budownictwa co najmniej 4 tys. zł, a na koszty związane z założeniem sadu lub szklarni — minimum 2 tys. zł. Przeniesienie ulgi wyrażały się zmniejszeniem wymiaru podatku gruntowego w wysokości 20 proc. kwoty wydatkowanej na inwestycje, z tym jednak że pełna suma zastosowanej ulgi nie mogła przekraczać 30 tys. zł.

Nowe zarządzenie przedłuża termin stosowania tych udogodnień na następne dwa lata, tj. do 31 grudnia 1963 roku. Jak wykazała bowiem praktyka okres minionych 3 lat był niejednokrotnie za krótki dla przeprowadzenia inwestycji budowlanych. Gromadzenie materiałów i środków pieniężnych na budowę, rozbudowę czy remont trwa nieraz znacznie dłużej. Równocześnie zarządzenie podwyższa górną granicę przysługujących ulg z 30 tys. do 50 tys. zł. Warto zaznaczyć, iż z roku na rok wzrasta liczba rolników na Ziemiach Zachodnich i Północnych inwestujących w swoje gospodarstwa, a w ślad za tym — suma udzielanej ulgi. Pp. w I półroczu br. liczba rolników — w porównaniu do analogicznego okresu ubiegłego roku — wzrosła dwukrotnie, a kwota przyznanych ulg — kilkakrotnie.

Bratnia Rumunia uroczysto obchodzi swe święto narodowe

BUKARESZT (PAP)
Korespondent PAP, red. Le. wandowski kabluje:

Bardzo uroczysto obchodzili Rumunia 17 rocznicę wyzwolenia z jarzma faszystowskiego. W śróde odbyła się w Bukareszcie defilada wojskowa oraz wielki 3-godzinny pochód ludności stolicy.

Przy pięknej słonecznej pogodzie rozpoczęła się defilada wojskowa: piechota i komandosi na samochodach pancernych, samochody — amfibie, zmotoryzowana artyleria, czołgi, nowoczesne rakiety typu „Katusza” i rakiety przeciwlotnicze, nad defilującymi oddziałami nowoczesne, odrzutowe samoloty.

W godzinach wieczornych w całej Rumunii w parkach i ogrodach odbywały się imprezy artystyczne i zabawy ludowe. W Bukareszcie wystąpiły czołowe amatorskie zespoły artystyczne.

W godzinach wieczornych przewodniczący Rady Państwa i sekretarz RPR, G. Gheorghiu-Dej wydał tradycyjne przyjęcie, na którym obecni byli kierownicy partii i rządu, zastępcy działacze partyjni i państwowi, wybitni pi-

sarze i artyści, przewodniczący pracy, kierownicy placówek dyplomatycznych, przedstawiciele prasy krajowej i zagranicznej.

Minister robót publicznych Danii w Polsce

WARSZAWA (PAP)

23 bm. na zaproszenie ministra łączności przybył do Warszawy minister robót publicznych Danii — Kai Lindberg. Ministrowi towarzyszą — generalny dyrektor poczty i telegrafów Danii — Gunnar Pedersen oraz naczelny dyrektor poczty i telekomunikacji — Carl Borge Nielsen. Z delegacją przybył również naczelny dyrektor wielkiego towarzystwa telegrafów północnych — Bent Suensoon.

Jest to rewizyta, bowiem w kwietniu ub. roku bawił w Kopenhagie minister łączności — Z. Mostwa z okazji obwieszczenia podmorskiego kabla, łączącego Polskę z Danią przez wyspę Bornholm.

Nadużycia na sumę ponad 7 mln zł

W nowej aferze »skórzanej« 17 oskarżonych stanie przed sądem

KIELCE (PAP)
Prokuratura Wojewódzka w Kielcach przygotowała akt oskarżenia przeciwko 17 osobom, którym zarzuca się, że od 1951 r. do sierpnia 1960 r. dokonywali nadużyć sięgających ponad 7 mln zł. W najbliższych dniach akt oskarżenia z wnioskami o rozpoznanie sprawy w trybie dorocznym wpłynę do Sądu Wojewódzkiego w Radomiu.

B. pracownicy wojewódzkiego oddziału centrali surowców włókienniczych i skórzanich w Radomiu oraz b. pracownicy GŚ-gw z powiatów: Radom, Jędrzejów i Zwoleń oskarżeni są o to, że wspólnie działając w zorganizowanej grupie przestępczej masowo podwyższali klasy skór, dzielili nielegalnie skóry z ogromnym dla siebie zyskiem oraz prowadzili niezgodną ze stanem faktycznym dokumentację magazynową i kasową.

KOMUNIKAT

Wojewódzki Ośrodek Propagandy Partyjnej w Krakowie organizuje w dniu 24 sierpnia br. o godz. 15 w sali KW PZPR przy ul. Solskiego 43, lektorat nt. sytuacji międzynarodowej, który wygłosi lektor KW PZPR.

Ze względu na ważność omawianych problemów, obecność wszystkich lektorów obowiązkowa.

KRONIKA ze swiata

Specjalisci radzieccy w Tunisie

MOSKWA. — Jak donosi agencja TASS, w wtorek wieczorem przybyła do Tunisu grupa specjalistów radzieckich, która ma zakończyć rokowania w sprawie udzielenia Tunezji radzieckiej pomocy technicznej i gospodarczej.

Dar dla narodu mongolskiego

ULAN BATOR. Zgodnie z decyzją rządu radzieckiego, część eksponatów z niedawno zamkniętej w Ulan Bator wystawy osiągnięć gospodarki narodowej ZSRR przekazana została w darze narodowi mongolskiemu.

Indonezyjsko-węgierski układ o przyjaźni i współpracy

DIAKARTA. — W środę uroczystość podpisania w Djakarcie układu o przyjaźni i współpracy między Republiką Indonezji a Węgierską Republiką Ludową.

Katastrofa kolejowa w Jugosławii

BELGRAD. W pobliżu miasta Novi Sad (około 74 km na północny zachód od Belgradu) zdarzył się w środę dwa pociągi — towarowy i pasażerski.

Większa część kobiet NRF kocha więcej dzieci aniżeli mężów

BERLIN. Jeden z zachodnio-niemieckich instytutów badania opinii publicznej przeprowadził wśród kobiet NRF ankietę, która zawiązała tylko jedno pytanie, a mianowicie: „Czy kocha pan swego dziecka (dzieci) bardziej, aniżeli męża?”

Jezyk rosyjski w szkołach zachodniemieckich

BONN. Według doniesień dziennika „Rheinische Post” w 70-ciu szkołach północnej Nadrenii - Westfalii prowadzona jest nauka języka rosyjskiego.

Murzynom w Rodezji południowej zabroniono wstępu na baseny pływackie

LONDYN. Rasiści Rodezji południowej podejmują nowe kroki w celu wzmożenia ucisku rasowego w kraju.

Nasz komentarz

Gujana na drodze do niepodległości

WIELKA Brytania w niedługim czasie będzie musiała wyrazić zgodę na proklamowanie niepodległości jeszcze jednej swej kolonii — Gujany. Wskazują na to oficjalne wyniki niedawnych wyborów do parlamentu Gujany, w których zdecydowane zwycięstwo odniosła Postępową Partia Ludową.

Coraz więcej głosów o potrzebie rokowań

Prasa amerykańska na temat Berlina

NOWY JORK (PAP). Czołowe miejsce w prasie amerykańskiej zajmuje wciąż sprawa Berlina. Wraz z licznymi doniesieniami o misji wiceprezydenta Johnsona w Berlinie i „o podniesieniu na duchu” mieszkańców Berlina zachodniego przez przysłanie tam 1500 żołnierzy amerykańskich, wiele dzienników zamieszcza jednak również komentarze wskazujące na konieczność przystąpienia do rokowań z Związkiem Radzieckim.

„New York Post” pisze na ten temat w artykule redakcyjnym: „Coraz więcej faktów świadczy o tym, iż Waszyngton zaczyna wreszcie widzieć problem Niemiec i Berlina w bardziej realistycznym świetle. Jednakże ani Rusk ani Johnson nie powiedzieli nie, co pozwoliłoby wyjaśnić, ile tego światła dotarło do najwyższych osobistości. Wiemy, że prezydent Kennedy mądrze przeciwstawił się sugestiom, by sojusznicy zachodni zastanawiali się nad sankcjami wobec Niemiec wschodnich.

Wydaje się też, iż gdy nadejdzie pora, rząd USA będzie strzelał do Chruszczowa tylko „pozywnymi dokumentami”. Ale tutaj światło zaczyna gasnąć. Wydaje się, iż owa „właściwa pora” nadejdzie dopiero wówczas, gdy Adenauer będzie miał za sobą wrześniowe wybory niemieckie. Dopiero gdy stary kanclerz zostanie ponownie wybrany — a przypuszcza się, iż tak się stanie — reszta sojuszu zachodniego będzie mogła opracować konkretne plany”. W związku z tym uzależnieniem się USA od polityki bolskiej „New York Post” stwierdza, że „nasuwa się pytanie, czy Zachód może wystąpić z takimi posunięciami, które nie popierałyby celów Adenauera w Niemczech, tj. zjednoczenia na warunkach wy-suwanych przez kanclerza”.

Podkreśliwszy, że wytyczne polityki NRF odbiegają od celu wysuniętego przez opinię światową, której chodzi po prostu o „praktyczne uregulowanie problemów Europy”, dziennik zaznacza też, iż „w kontekście dzisiejszej rzeczywistości oba te cele (tj. Adenauera i międzynarodowy) wykluczają się wzajemnie”. „Tylko uznawszy tę prawdę — pisze „New York Post” — będziemy mogli wyjść z naszej polityki niemiecką ze ślepej uliczki”.

„Washington Post” w artykule redakcyjnym stwierdza, że perspektywy rokowań są obecnie realne. „Istnicją obecnie przesłanki — pisze ten dziennik — dla wzajemnie korzystnych negocjacji”.

Dziennik zwraca uwagę, że „sekretarz stanu Rusk i administracja nie chcą z góry wyjawiać szczegółów stanowiska Zachodu”. „Chicago Sund Times” podkreśla, że „im szybciej państwa NATO i Rosja zasiądą razem i w powinnych rozmowach zaczną poszukiwać rozwiązania dylematu, tym lepiej”. Dziennik „Gazette and Daily” w artykule pt. „Igranie z ogniem” podkreśla, że Stany Zjednoczone powinny pamiętać, iż polityka zagraniczna NRF niekoniecznie musi odpowiadać prawdziwym interesom USA. Dziennik przypomina w tym miejscu, że po pierwszej wojnie światowej wielki kapitał amerykański pomógł Niemcom dojść do sił



Rząd brazylijski nie będzie rewidował swej polityki

HAWANA (PAP). Agencja Prensa Latina sygnalizuje z Rio de Janeiro o podejmowaniu przez reakcyjne koła brazylijskie bezskutecznych prób obliczonych na stworzenie trudności politycznych prezydentowi Quadrosowi.

W wyrażeniu niezadowolone z oznaczenia Guevary (kubańskiego ministra gospodarki) przez rząd brazylijski Lacerda zagraził podaniem się do dymisji. Prensa Latina podaje, że gubernatora stanu Guanabara popierają jedynie koła posłuszne USA.

Prezydenta Quadrosa powiadził we wtorek w Brasili, iż jego rząd nie zmienił swojej polityki zagranicznej.

Gubernator stanu Guanabara, Lacerda znany ze swoich reakcyjnych poglądów wydał niedawno przyjęcie na cześć jednego z przywódców kontrolerów rewolucjonistów kubańskich w USA.

Wyrażając niezadowolone z oznaczenia Guevary (kubańskiego ministra gospodarki) przez rząd brazylijski Lacerda zagraził podaniem się do dymisji.

Wśród rano Amerykanów wystrzelili z przylądka Canaveral na Florydzie satelitę „Ranger - 1”, który miał wejść na wielką orbitę opasującą Ziemię i Księżyc.

W bazie na przylądku Canaveral ogłoszono najpierw, że wszystkie człony rakiety funkcjonowały jak należy. Potem jednak okazało się, że stacje nastrochowe nie mogą odnaleźć „Rangera” w tej części nieba, w której powinien się znajdować, gdyby leciał po właściwym torze.

„Ranger - 1” miał być pierwszym amerykańskim pojazdem księżycowym z serii Nadal szaleją pożary na Nowej Fundlandii

NOWY JORK (PAP). Na Nowej Fundlandii, wyspie u wschodnich wybrzeży Kanady (na Atlantyku), nadal szaleją ogromne pożary lasów.

W ciągu tegorocznego lata pożary na Nowej Fundlandii zniszczyły już 2560 km kwadratów lasu, wyrządzając szkody oceniane na ćwierć miliarda dolarów.

Soustelle przerwał 4-miesięczne milczenie

Jacques Soustelle, były minister w rządzie de Gaulle'a, a potem jeden z największych krytyków algierskiej polityki prezydenta Francji, przerwał 4-miesięczne milczenie, aby oszpecić swój głos.

SPORT

Angielskie wyniki w 22 kolejce II ligi

W kolejnej serii rozgrywek drugiej ligi zanotowano kilka niespodzianek. Przede wszystkim szwedzka Pogod zremisowała w Warszawie z Gwardią, w Krakowie natomiast Wawel również podzielił się punktami z ostatnią drużyną w tabeli Lublinianką. Niespodzianką jest także zwycięstwo gdynskiej Arki w Calsia, w Kalszu, oraz remis warszawskiej Polonii z Bałtykiem w Gdyni.

Skromny remis Wawelu

Wawel — Lublinianka 1:1 (0:1) Rozegrany wczoraj w Bronowicach mecz piłkarski pomiędzy Wawelem i Lublinianką zakończył się wynikiem remisowym 1:1 (0:1). Bramki zdobyli dla Wawelu: Goida w 79 min., a dla Lublinianki Słaboszewski w 24 min. gry (z rzutu karnego). Sędziował p. Preis z Gdańska, widzów ok. 2.000.

Table with 3 columns: Rank, Team, Score. Includes teams like Gwardia, Naprzód, Arka, Śląsk, Pogon, Unia Tarnobrzeg, Unia Raciborz, MZKS Krosno, Calisia, Stal Rzeszów, Garbarnia, Piast, Polonia, Olimpia, Lublinianka.

Ruch awansował na 3 miejsce

Rozegrany w środę w Chorzowie mecz o mistrzostwo II ligi Ruch — Lech Poznań zakończył się zwycięstwem drużyny chorzowskiej 3:1 (1:1). Goście zdobyli bramkę już w 3 minucie ze strzału Bartosza, ale lepsze technicznie chorzowianie doprowadzili już do przerwy do stanu 1:1 po strzale Lercha. Po pauzie dalsze dwie bramki dla Ruchu zdobyli: Szmidt i Bem.

Unia zwyciężyła Garbarnię

Mecz Unii z Garbarnią nie był ciekawym widowiskiem. Gra była wolna, obie drużyny nie potrafiły się zdobyć na składne akcje zakończone strzałami z prawdziwego zdarzenia. Unia była lepsza i wygrała zastrzeżenie. Najlepszych zawodników miała ona w Kuciewicz, Kotwie i Rusinku, w drużynie gości natomiast podobał się sroper Konopka i Bieniek. Zawiodł Kierdaj, który mógł zapobiec obu bramkom, a zwłaszcza pierwszej. Bramki strzelił Rusinek w 23 min. i Witek w 84 min.

Dziś początek

XXXVII Lekkoatletyczne Mistrzostwa Polski, które rozpoczynały się dziś w Nowej Hucie, zgrupowały na starcie całą czołową naszą lekkoatletów. Zgodnie z regulaminem mistrzostw prawo startu mają zawodnicy klasy mistrzowskiej i pierwszyligi.

Program minutowy Czwartek 24. VIII.

Godz. 8,30 — eliminacje: 400 m płoki mężczyzn, w dal mężczyźni, kula mężczyzn i oszpeć mężczyzn. Godz. 10,30 — 100 K, 10,30 — 100 M, 10,45 — w dal M (II grupa), 11,10 — 400 M, dysk K, 11,40 — 400 K. Godz. 16 — uroczyste otwarcie mistrzostw, 16,15 — 100 m K, półfinał, wazy K, w dal M, dysk K, kula K, (półfinał); 16,30 — 400 m płoki M, półfinał; 16,45 — chód 20 km; 16,55 — 100 m M, półfinał; 17,15 — 100 m K, finał; 17,30 — 400 m M, półfinał i oszpeć M; 17,50 — 100 m finał; 18,05 — 1.500 m M (3 serie) oraz stożek wazy K do pięcioboju i kula M; 18,30 — 400 K finał; 18,50 — 10.000 m M finał; 19,30 — 200 m K (półfinał).

Organizacje z kompleksem?

Bylam plinym uczestnikiem spotkań inicjujących przez organizację partyjną Teatru Staroego w Krakowie wspólnie z nim SPATIF. O jednym z nich, dotyczącym roli scenografa w teatrze, wspominałam na naszych łamach. Dyskusji nt. reżysera we współczesnym teatrze, poświęciłam więcej miejsca. Następnym razem, ostatnie przed wakacjami i może najbardziej interesujące spotkanie dotyczyło miejsca teatru w społeczeństwie, w procesach społecznych. Na pewno warto było temu tematowi poświęcić trochę miejsca w oddzielnym artykule, mimo to — wstrzymałam się. Byłoby to bowiem tylko relacja, która niewiele wniosłaby do twórczej działalności partyjnej. Może byłaby dowodem uznania, może zachętą, bo przecież każda dobra inicjatywa należy przyjmować — mimo to traktowałabym o jednej tylko sprawie. A przecież ta forma pracy partyjnej nasuwa znacznie więcej refleksji i to nie tylko w odniesieniu do organizacji partyjnej przy Teatrze Staroym, lecz do organizacji i grup partyjnych w środowiskach i instytucjach twórczych w ogóle.

W wszystkich dotychczasowych ocenach i analizach organizacji partyjnych środowisk twórczych otrzymują bardzo niskie stopnie — najwyżej dostateczne. Nic dziwnego. Wobec organizacji w innych zakładach pracy, mocnych liczebnie, organizacyjnie i ideowo, są one przeważnie tworem, ogólnie mówiąc, anemicznym. Jeśli w zakładzie produkcyjnym trzon organizacji stanowią ludzie zatrudnieni bezpośrednio przy produkcji lub o niej decydujący, to w instytucjach twórczych jest najczęściej na odwrót — większość nie ma nic wspólnego z twórczością i o niej nie decyduje, a ci nieliczni będący we właściwej roli, są najczęściej bardzo samotni.

Organizacje partyjne w instytucjach twórczych pełnią rolę nie tyle kierownika politycznego, ile przede wszystkim wychowawcy zespołu ludzi wśród których działają. Taka rola została im wyznaczona. Rola na pewno nie łatwa, a w dodatku będąca tematem nieustającego sporu i wiecznych „uników”. Jeden z sekretarzy POP powiedział mi w ten sposób:

Cóż my w ogóle możemy zdziałać w naszym środowisku? Nie mamy nic do powiedzenia, a wszystkim decyduje dyrektor, zupełnie nie licząc się z nami. A ideaowa praca wśród bezpartyjnych? To niemal utopijna sprawa. Kto będzie z nimi rozmawiał, przedkładać, że i sama dyskusja stałaby się w końcu fikcją, mo-

przyciągną do siebie paru ludzi z administracji, ale wśród twórców są opory — nie przychodzi w ogóle na żadne szkolenia, traktują nas jak zło konieczne...

— No dobrze — zapytałam — a co Waszym zdaniem ma do powiedzenia organizacja partyjna w zakładzie produkcyjnym i o czym tam decyduje?

— To jasne — odpowiedział — ma wpływ na wszystko, na sprawy kadrowe i na produkcję. Sekretarz POP jest tam brany pod uwagę przez wszystkich decyzyjch.

Rozmowa bardzo charakterystyczna. Sprawy kadrowe i produkcja. Na pewno organizacja partyjna w zakładzie produkcyjnym, nawet uosobiona przez sekretarza, ma pewien a nawet duży na nie wpływ. Ma również prawo politycznej kontroli kierownictwa. Ale nie decyduje. We wszystkich przedsiębiorstwach uspołecznionych, bez względu na ich charakter, istnieje wszak jednoosobowe kierownictwo, do którego należy ostateczna decyzja, za którą ponosi ono w pełni odpowiedzialność. To zaś czy radzi się ono organizacji partyjnej i czy bierze pod uwagę jej sugestie, to kwestia indywidualna, zależna od rodzaju decyzji, rodzaju sprawy, zależna od wartości i poziomu radzącego się jak i tych, u których się radzi. Madry kierownik przed podjęciem ważnej decyzji radzi się dlatego, żeby nie popełnić omyłki, żeby swoje stanowisko jak najszybciej skontrować i uzyskać jego potwierdzenie w opinii innych. Niemadry kierownik (są niestety i tacy) radzi się dlatego, żeby na wszelki wypadek mieć poparcie organizacji, albo w razie czego mieć na kogo winę zwałić. Tak to już bywa.

W zwykłym zakładzie produkcyjnym sprawy produkcji są — to rozumieliśmy — zasadniczym tematem wszystkich narad i zebrań. Kwestie moralności, ideowości, i politycznego rozstrzygnięcia, słowem cała partyjna praca wychowawcza w ostatecznym swym rachunku także decyduje o stosunku człowieka do swego warsztatu pracy. A więc pośredni i bezpośredni wpływ na produkcję.

Uwzględniając nawet całą specyfikę środowisk twórczych, wypadnie stwierdzić, że w organizacjach partyjnych instytucji twórczych takich dyskusji na tematy warsztatowe nie było. Chyba poza Związkiem Literatów, nigdzie. Można przejrzyć stopy protokołów niczego takiego się nie znajduje. Jakże więc organizacje partyjne mogły wywierać wpływ na ostateczny rysunek produktu twórczego? Warto dodać, że i sama dyskusja stałaby się w końcu fikcją, mo-

nologiem w takiej organizacji, gdzie ilość twórców jest znikoma. Myślę, że ta właśnie sytuacja zaciążyła na całym rozwoju organizacji partyjnych w instytucjach twórczych, spychając je do roli komórek pozostających bez żadnego wpływu na kształtowanie się linii politycznej i artystycznej placówki. A że sytuacja nie zmienia się od lat, można już mówić o kompleksie, któremu uległy te organizacje. To brzmi niemal jak diagnoza, ale gdyby nawet tak nie było, to z pewnością trzeba zespołu środków, które przezwyciężą słabość nawet jeśli one jeszcze kompleksem nie są.

I oto w tych trudnych warunkach organizacja partyjna przy Teatrze Staroym szuka wyjścia. Organizuje dyskusje na tematy „produkcyjne” z szerokim zespołem bezpartyjnych. Jeśli partyjni twórcy stanowią zbyt wąskie grono, to trzeba także dyskusje rozszerzyć na cały zespół. Chyba bardzo słuszne stanowisko — jest to bowiem doskonała platforma dyskusji ideowej i pośredniego wpływu na produkcję twórczą.

Wśród aktywny partyjnego slyszalam odmienne na ten temat zdanie, twierdzące, że są to zgromadzenia zbyt elitarne wypacające pojęcie masowej działalności partyjnej. Jestem co najmniej zaskoczona tym stanowiskiem. Jeśli produktem działalności placówki jest sztuka, to o czym należy dyskutować? W jaki sposób POP ma zdobywać autorytet i wpływać na linię artystyczną, jak wychowywać omijając skrajnie tematy najistotniejsze? Tymczasem, gdy sekretarz w teatrze mówi o reżyserze czy scenografie, to już w środowisku przepiecia mu się łatka. Czy słusznie? Do teatru przecież chodziło mnóstwo ludzi, a jeśli nie jest on masowy, to ciągle nad tym publicznie bładamy. Tylko, że w praktyce najbliższa pojęciu „umasowienia” jest organizacja widowni, więc bierzemy się co najwyżej za widownię. Scena, twórcy — to już jest coś poza zasięgiem działalności partyjnej. A może właśnie stąd należałoby rozpoczynać pracę nad umasowieniem teatru?

Droga dyskusji ideologicznych na pewno nie jest jeszcze przetarta. Inicjatywa organizowania spotkań dyskusyjnych kończy się, niestety, na stronie organizacyjnej. Głos zabierają w większości bezpartyjni — to bardzo dobrze. Ale, że towarzysze partyjni milczą — to źle. Wyraźny objaw działania kompleksu.

Kiedyś przedstawiciel instancji partyjnej powiedział mi w ten sposób: „nie jesteśmy przygotowani do dyskusji na tematy fachowe. Ktoż z nas może np. przeciwstawić jakiś pogląd twórcy. Dyskusję w tych kołach mogłby podjąć chyba tylko wiceminister kultury”...

Nie przesadzajmy towarzysze. Do tego nie jest potrzebny wiceminister kultury. Konfrontacja poglądów może nastąpić z całą pewnością na szczeblu dużo niższym. Nie chodzi przecież o dawanie wytycznych ani ustalanie kierunków. Płaszczyzną dyskusji, na której spotka się pogląd abstrakcyjny z realistycznym, negacją z ideowością, idealizmem z kierunkiem materialistycznym — przyniesie na pewno więcej pożytku. Rzecz w tym, że zorganizowanie spotkań, a więc płaszczyzn dyskusyjnych — nie wystarczy. Jeśli organizacja partyjna chce mieć ideowy wpływ na kształtowanie się linii artystycznej, musi włączyć się do tej dyskusji z poglądem, który rozwijając śmiało koncepcje artystyczne będzie jednocześnie trwał na

pozytywnych ideologicznie związków z socjalizmem.

Trudna to rola dla organizacji partyjnych i nie podolają jej bez pomocy Instancji. Jak sobie to pomoc wyobrażamy? Myślę, że przy Komitecie Miejskim czy Wojewódzkim mogłaby powstać grupa partyjnych twórców. Mamy przecież partyjnych pisarzy, krytyków teatralnych, dobrych aktorów i reżyserów, znawców literatury i sztuki. W sumie mocny ideowy aktyw twórczy. Pojedynczo — ludzie niekiedy bez większego wpływu na twórczość placówki, w której działają. Stąd właśnie myśl, by tego rodzaju przygotowani aktywi mogli włączyć się do dyskusji twórczych i budować tym samym autorytet partii w środowiskach twórczych.

Wydaje się, że mogłoby to okazać się dobrą radą na umocnienie roli organizacji partyjnych w instytucjach twórczych i przezwyciężenie tym samym istniejących kompleksów.

JADWIGA ANDRZEJEWSKA



Warszawa. Widok z Ronda Waszyngtona na śródmieście. CAF

Kraków centralnie ogrzewany

Już za kilka tygodni nastąpi w Krakowie ruch elektrorociopłowni — centralnej kotłowni i kilkunastokilometrowej sieci, którą popłynie gorąca woda do kaloryferów w budynkach w różnych punktach miasta. Jeśli w ciągu 2 tygodni trwania ruchu nowych urządzeń nie będzie żadnych „niespodzianek” — szereg budynków krakowskich już też zimy będzie „zadanie” ogrzewanych, a pierwszy etap robót na tym odcinku będzie można uważać za wykonany.

Ciepłowniczą nitką popłynie już w tym roku przeszło 100 tys. l. wody na godzinę natomiast w roku przyszłym urządzenia ciepłownicze zostaną rozbudowane i wówczas tłoczy one będą w ciągu godziny około 715 tysięcy l. wody o temperaturze 150 st. C.

W tej chwili stara, licząca przeszło 100 lat krakowska elektrownia została już przystosowana do roli centralnej kotłowni. Jednocześnie od tej kotłowni na głębokości około 2 — 2,5 m przeprowadzono dwie przemyślane i nowoczesne kanały wzdłuż Wisły, a następnie pod mostem do Podgórza do kombinatu sportowego „Korony”, do osiedla mieszkaniowego i do obiektów Akademii Górniczo-Hutniczej na Krzemionkach. Cała ta linia o długości około 1,5 km jest już gotowa do ruchu i należy spodziewać się, że wspomniane budynki (z wyjątkiem obiektów AGH na Krzemionkach) już w tym roku będą ogrzewane przez centralną kotłownię.

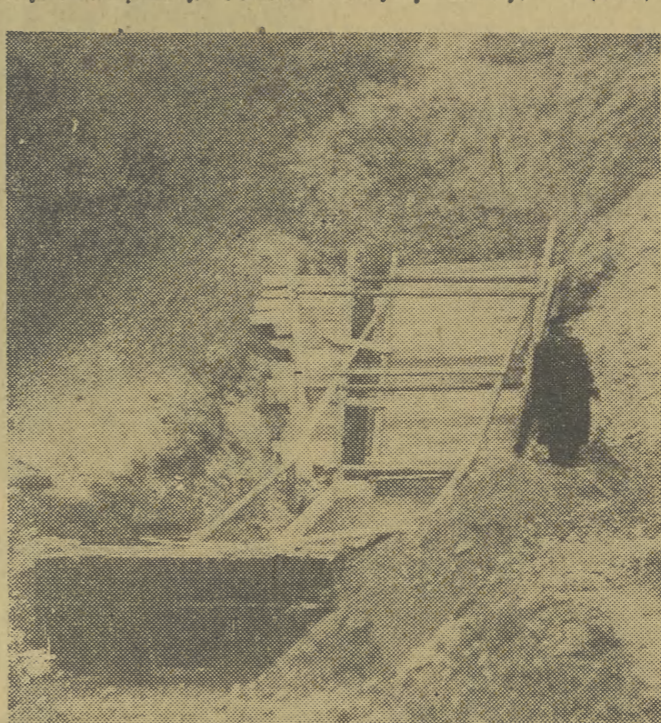
Jednocześnie wzdłuż brzo-gi Wisły poprowadzono dalszy ciąg rurociągu pod Wawel i do Al. Trzech Wieszczów. W tej chwili kładzie się już rury w rejonie Biblioteki Jagiellońskiej i głównych gmachów miasteczka AGH. Tędy popłynie już za kilka tygodni wrzątek do kaloryferów II Domu Akademickiego, Wyższej Szkoły Rolniczej, Instytutu Fizyki AGH, Collegium Biologicum, Biblioteki Jagiellońskiej i dwóch bloków mieszkalnych dla pracowników naukowych. Informują nas o tym inż. Zygmunt Mikołajewski podkreśla, że pomimo jeszcze wielu prac na tym odcinku — tempo robót Przedsiębiorstwa Instalacji Przemysłowych z Nowej Huty gwarantuje terminowość. Ogólna długość tej odnogi wynosi około 3,5 km. Biegnie ona przez tereny, które znacznie zwalniają tempo robót. Największe trudności były w bezpośredniej bliskości Wawelu. Konserwatorzy kategorię sprzeciwili się, aby użyć tu materiałów wybuchowych — w skalne podłoża wgrzano się kilofami.

W przyszłym roku przystąpi się do drugiego etapu robót. Do sieci podłączony zostanie Wawel, szpital przy ul. Ska-wińskiej i Trynitarskiej, Muzeum Narodowe oraz gmachy budujące się obecnie kina i hotelu „Orbis” w rejonie Błoń. Ogółem przewiduje się podłączenie do nowej sieci ciepłowniczej blisko 100 budynków w tym m. in. 13 gmachów Uniwersytetu Jagiellońskiego i 23 obiekty AGH.

W tej chwili w Krakowie dobiegają już końca prace przy remontach wszystkich kotłowni centralnego ogrzewania — ogółem osiedla krakowskie i poszczególne bloki są ogrzewane przez około 120 lokalnych kotłowni. Jak nas informuje inż. Z. Mikołajewski w tym roku duża część dzielnic Nowa Huta zostanie podłączona do sieci ogrzewniczej z kombinatu Huty im. Lenina.

W Krakowie została powołana z inicjatywy Rady Narodowej i Zarządu Budownictwa specjalna komisja ekspertów, których zadaniem jest kontrola i remontów kotłowni centralnego ogrzewania, przygotowanie ich do akcji zimowej, oraz przeprowadzenie akcji profilaktycznej gwarantującej ciągłą zdolność eksploatacyjną urządzeń ciepłowniczych. Grupy inżynierów-techników już prowadzą prace przy sieciach ciepłowniczych i regulacji instalacji wewnętrznej. Jednocześnie

użytki prawdopodobnie w 1967—68 r. Według wstępnych informacji elektrociepłownia ta pobije krajowy rekord wielkości dystansując na większą w tej chwili w Skawinie. Warto tutaj podkreślić, iż oblicza się, że wielomilionowy wydatek na budowę tej elektrociepłowni powinien zamortyzować się w ciągu zaledwie 2 — 3 lat. W związku z tym zostały oczywiście wycofany projekt budowy „dzielnicowych” ciepłowni w Krakowie, a osiedlowe kotłownie c.o. — zajądą do roli nadzwyczajnej rezerwy. (brt)



Budowa sieci ciepłowni dla Wawelu. Fot. CZESŁAW BREIT

nie zadaniem wspomnianej komisji jest uporządkowanie wszystkich spraw projektowych, odbiorczych i eksploatacyjnych nowych urządzeń ciepłowniczych.

Jednocześnie w Krakowie czynione są już przygotowania do eksperymentu polegającego na generalnej próbie nowych systemów ogrzewania. Próba ta odbędzie się w ciągu najbliższych miesięcy zimowych pod bezpośrednim nadzorem powołanego w Krakowie oddziału Instytutu Techniki Budowlanej, którym kieruje prof. Tadeusz Chłpalski.

Eksperyment polega na tzw. ogrzewaniu płaszczyznowym. Specjalna płyta wmontowana w ścianę pod stropem mieszkania posiada w swym wnętrzu „sieć” przewodów, przez które przepływa gorąca woda równomiernie nagrzewająca całą płaszczyznę.

Drugi natomiast system polegać będzie na doprowadzeniu bardzo gorącej wody aż do samych żeber kaloryferów gdzie zostanie ona ochłodzona do właściwej temperatury przez strumień wody chłodniejszej już wykorzystanej dla ogrzania pomieszczenia. Założeniem tego systemu jest: im większa temperatura, tym mniej wody trzeba do ogrzania pomieszczenia, a im mniej wody — tym cieńsze rury. W sumie duża oszczędność materiałów instalacyjnych.

Krakowska komisja oceny projektów inwestycyjnych i także komisja przy podziemnym Okręgu Energetycznym w Katowicach już rozpatrzyły założenia budowy w Krakowie nowego giganta — nowoczesnej elektrociepłowni zdolnej ogrzać całe półmilionowe miasto. Projekty te zostały już zatwierdzone. Nowy obiekt ma być budowany już w 1964 r., a oddany do

Nowe funkcje państwa

CZYTAJMY
PROJEKT
PROGRAMU
KPZR

Każdy, kto osobiście zetknął się w ciągu ostatnich lat z życiem i pracą społeczeństwa radzieckiego, mimo woli zwraca uwagę na ogromną dynamikę rozwoju różnych form aktywności społecznej. Obywatele radzieccy biorą coraz to większy udział w zarządzaniu sprawami państwowymi, w rozwiązywaniu problemów budownictwa gospodarczego i kulturalnego.

Równocześnie na łamach prasy radzieckiej toczy się szeroka dyskusja nad tym, jakimi drogami ma postępować dalszy rozwój demokracji socjalistycznej.

Jakie są — i czy w ogóle istnieją — granice społecznej aktywności? Czy może, czy powinna ona rozciągnąć się nawet na domeny tradycyjnie objęte przez aparat państwowy?

Wyczerpująca a zarazem ideologicznie uzasadniona odpowiedź na te pytania daje projekt Programu KPZR.

Stwierdzając, że wzrost aktywności mas ludowych, ich coraz szerszy udział w zarządzaniu sprawami państwowymi jest prawem epoki socjalizmu, Program nakreśla dalsze kierunki i formy rozwoju socjalistycznej demokracji.

„Zrodzona przez rewolucję socjalistyczną dyktatura proletariatu (czytamy w projekcie Programu) odegrała epokową rolę, zapewniając zwycięstwo socjalizmu w ZSRR. Równocześnie w procesie budowania socjalizmu sama ona uległa zmianom. W związku z likwidacją klas wyższych obumarła funkcja łamania ich oporu. Nastąpił wszechstronny rozwój głównej funkcji państwa socjalistycznego — gospodarczo — organizatorskiej, i kulturalno — wychowawczej. Państwo socjalistyczne wkroczyło w nową fazę. Rozpoczął się proces prerastania państwa w ogólnonarodową organizację pracowników społeczeństwa socjalistycznego. Demokracja proletariacka coraz bardziej przekształcała się w ogólnonarodową demokrację socjalistyczną”.

Klasa robotnicza, stwierdzając dalej Program, jest jedyną w dziejach klasą, która nie stawia sobie za cel uwiecznienia swej władzy. Toteż gdy dyktatura proletariatu spełniła w ZSRR swą dziejową misję i z punktu widzenia zadań wewnętrznych rozwoju przestała być niezbędna w ZSRR — przerosła w państwo ogólnonarodowe, wyrażające wolę i interesy wszystkich obywateli, całego narodu.

W państwie tym klasa robotnicza, najbardziej produkująca siła społeczeństwa radzieckiego, będzie spełniać swą kierowniczą rolę aż do chwili zbudowania komunizmu, aż do chwili zniknięcia klas. Do tego też czasu będzie musiało istnieć państwo, choć w trakcie budownictwa komunistycznego i jego rola będzie się stopniowo zmieniała. Dla pełnego obumarcia państwa jest jednak konieczne powstanie warunku zewnętrznego: ostateczne rozstrzygnięcie sprzeczności między kapitalizmem a komunizmem na arenie międzynarodowej na rzecz komunizmu.

W okresie budowy komunizmu rola państwa, wyrażającego wolę całego narodu, polega na organizowaniu materialno-technicznej bazy komunizmu, na przekształcaniu stosunków socjalistycznych w komunistyczne, na ochronie praw i swobód obywateli, wychowywaniu mas w duchu moralności komunistycznej oraz — pa obronie powszechnego pokoju.

„Sprawy Międzynarodowe” publikują dokumenty konferencji teherańskiej

Ukazał się w sprzedaży 7 (61) numer miesięcznika „SPRAWY MIĘDZYNARODOWE”, który — w maju 1941 roku, w rzeczywistej ocenie — aktualną treść — go — dzień jest polecenia naszym czytelnikom. Numer ten zawiera m. in. materiały z konferencji teherańskiej, która odbyła się w Pradze w maju br. Obradowano nad problemami bezpieczeństwa europejskiego i nad groźbą militarysty w Niemczech zachodnich.

Tenże numer „Spraw Międzynarodowych” przynosi pierwszą część dokumentów z konferencji w Teheranie (1943 r.), w której uczestniczyli szefowie rządów ZSRR, USA i Wielkiej Brytanii — Stalin, Roosevelt i Churchill. Podstawowym problemem konferencji teherańskiej była sprawa kontynuowania wojny z hitlerowskimi Niemcami, w tym także międzynarodowym polowiu się też sprawa utworzenia stałego drugiego frontu. Zgodnie z przykazaniem USA i Wielkiej Brytanii miał on być otwarty w roku 1943. Na konferencji w Teheranie zachodni partnerzy ZSRR zobowiązali się utworzyć od frontu MIEDZYNARODOWE, który — w maju 1941 roku, w rzeczywistej ocenie — aktualną treść — go — dzień jest polecenia naszym czytelnikom. Numer ten zawiera m. in. materiały z konferencji teherańskiej, która odbyła się w Pradze w maju br. Obradowano nad problemami bezpieczeństwa europejskiego i nad groźbą militarysty w Niemczech zachodnich.

Konferencja w Teheranie Wykazala, że mimo podstawowych różnic ustrojowych wielkie mocarstwa mogły ze sobą współpracować. Warto ten właśnie moment przypomnieć dziś, gdy — 22 lata od wybuchu II wojny światowej — na horyzoncie międzynarodowym pojawiła się też groźba utworzenia stałego drugiego frontu. Zgodnie z przykazaniem USA i Wielkiej Brytanii miał on być otwarty w roku 1943. Na konferencji w Teheranie zachodni partnerzy ZSRR zobowiązali się utworzyć od frontu MIEDZYNARODOWE, który — w maju 1941 roku, w rzeczywistej ocenie — aktualną treść — go — dzień jest polecenia naszym czytelnikom. Numer ten zawiera m. in. materiały z konferencji teherańskiej, która odbyła się w Pradze w maju br. Obradowano nad problemami bezpieczeństwa europejskiego i nad groźbą militarysty w Niemczech zachodnich.

Granica (XXII) Leśne morze

Tupot przechodził w tętent, rośnie w gromot, odbija echem pod wysoką kopułą sosen. Tarpany przeszły przez polanę. Tylko wysoka trawa rozchobotana i daleki pogłos świadczy o tym, że nie było to złudzenie.

Puszcza Białowieńska co krok kryje niespodzianki dla przybysza nieobeznanego z jej bogactwem. Już po godzinnej wędrówce nicemu się nie dzieje. Sosny w krynolince jakby się wybiurły na bal. Kółeczki kory regularnie otaczają wysmukły pień. Obok dręcząca jak harfa barwna sosna. I debny tysiącletnie równiejszy państwa polskiego. Otoczony plotkiem dąb Jagielly. W kronikach zapisano — dąb na polanie o kilometr od Białowięzy i rzeki Narewki. Pod nim stał królowski namiot podczas wielkich polowań przed grunwaldzką bitwą. Dąb stracił trochę konarów, lecz nadal króluję Puszczy. Wiele tu wędrujących polan. Jedne zarastają drzewami, przesuwają się dalej. Wali się drzewo, wokół niego nowe, zielone jezioro traw. Podczas burzy, jeziennych wiatrów, wstęp do rezerwatów jest surowo wzmocniony. Z daleka słychać trzask łamiących się konarów, jęczy ziemia pod wałami się pniami. Nikt ich nie usuwa. Uroczysko nieknięte ludzka gospodarką. Siedziba rybi, jeleni i impertatora Białowięzy — żubra.

Wchodząc do rezerwatu trzeba wkładać biały chłatek i starannie dezynfekować obuwie. Dozorca składa dłonie w muszki i rzucić w puszcze uważanie — pomruk. Po chwili zza drzew wychyla się brodacz łeb. Jak na władcę przystąpił krokiem niepłochliwym podchodzi do ogrodzenia. Za nim ciągnie świta — kilka sztuk stada.

Headowa żubrów rozwija się w Białowięzy doskonale. 75 sztuk, przed kilkoma dniami urodziły się 3 mate. Już 35 żubrów biega na wolności. Granica przecinająca Puszcze nie obowiązuje ich. Jeszcze przed rokiem gdy któryś przeszedł na stronę ra-



Pójdą do szkoły w nowym mundurku. CAF fot. MIEDZA

Haldy zamienią się w domy

Jak obliczają fachowcy — w 1953 roku wszystkie żużel wielkopięcowy powstający przy bieżącej produkcji naszych hut będzie od razu przerabiany. Państwowy od wyrobu prefabrykowanych elementów budowlanych oraz wykorzystany zostanie w cementowniach. W ten sposób ostatecznej likwidacji ulegną wszystkie haldy. Już w roku bieżącym około 3,5 mln ton żużla wielkopięcowego wykorzystają się w cementowniach i wytwórniach prefabrykacyjnych.

Notatnik gospodarczy

przyszłym roku przystąpi się do drugiego etapu robót. Do sieci podłączony zostanie Wawel, szpital przy ul. Ska-wińskiej i Trynitarskiej, Muzeum Narodowe oraz gmachy budujące się obecnie kina i hotelu „Orbis” w rejonie Błoń. Ogółem przewiduje się podłączenie do nowej sieci ciepłowniczej blisko 100 budynków w tym m. in. 13 gmachów Uniwersytetu Jagiellońskiego i 23 obiekty AGH.

W tej chwili w Krakowie dobiegają już końca prace przy remontach wszystkich kotłowni centralnego ogrzewania — ogółem osiedla krakowskie i poszczególne bloki są ogrzewane przez około 120 lokalnych kotłowni. Jak nas informuje inż. Z. Mikołajewski w tym roku duża część dzielnic Nowa Huta zostanie podłączona do sieci ogrzewniczej z kombinatu Huty im. Lenina.

Złoto w Uzbekistanie

Badania geologiczne prowadzone w azjatyckiej republice radzieckiej Uzbekistanie zostały ostatnio uwieliczone poważnym sukcesem. Geologom udało się odkryć kilka złóż piaszków złotonadanych szczególnie bogatych w złoto w pasmie górskim Tiań-Szań. Półkolumny złota odkryto również na pustyni Kyzylkum. Na początku przyszłego roku rozpo-

Jak planować to planować

We Francji ogłoszony został dekret o utworzeniu Wyższej Rady Planowania pracującej pod przewodnictwem prezesa rady ministrów. Do zadań nowo utworzonej rady należy będzie rozpatrywanie i opiniowanie planów ekonomicznego i społecznego rozwoju opracowywanych przez generalnego komisarza planowania i przesyłanych rządowi do aprobaty. Jednocześnie powołano międzyministerialny komitet do spraw planowania gospodarczego, który będzie nadzorował opracowanie i realizację planów rozwoju Francji przygoto-

wywanych przez poszczególne ministerstwa.

„Też wymagania”

Chilijski minister górnictwa oskarżył północno-amerykańskie towarzystwa przemysłowe o spowodowanie stagnacji w chilijskiej produkcji miedzi. Kongres Chile ma uchwalić ustawę, która zażąda od wspomnianych towarzystw zwiększenia produkcji o 15 proc. przerobu w Chile całej miedzi wydobywanej w tym kraju oraz wybudowania osiedli dla swoich robotników.

Dla amatorów ryb

W ciągu najbliższych tygodni nadjeżdżą do Polski 20 7-tonowych węgierskich samochodów marki „Mogurt” wyposażonych w agregaty chłodnicze. Samochody te przeznaczone są do przewożenia świeżych ryb z Wybrzeża i z południa Węgier. Zakup ten nie likwiduje wprawdzie całkowicie trudności transportowych, umożliwia jednak zwiększenie dostaw do sklepów świeżych ryb. (Jb)

Proponuje dyskusję

W sprawie atrakcji „ugłaskanej”

Swego czasu tow. Henryka Winiarska, sekretarz propagandy KD PZPR w Nowej Hucie...

z przedstawicielami „Ogniska Młodych”. Mają sporo interesujących inicjatyw...

„Głos Nowej Huty” zorganizował również, wspólnie z radą zakładową Huty im. Lenina...

dzieckiem Huty im. Lenina, zgoda, niemniej korzystając z niego nie tylko pracownicy kombinatu...

A więc najpierw przeprowadziliby się wśród młodzieży anonimową ankietę...

ZMS-owski aktów kulturalny w naszym województwie — młody zresztą aktyw i nie specjalnie jeszcze doświadczony...

Takich faktów jednak nie przekreśli argument, że ostatnie dwa lata przyniosły dzielnicy prawie dwukrotny wzrost księgozbioru i zarejestrowanych w bibliotekach czytelników...

ANNA STROŃSKA

— Dostęp zabawy w ciuchobabkę i narzekania na „bezholowie” w życiu kulturalnym młodzieży — mówiła Winiarska...

Kol. Jan Szewczyk, kierownik „Ogniska Młodych”, powiedział mi: — Szukamy ciekawych form działania. Tylko ciekawych. Świątecznych.

Do „Ogniska Młodych” przychodzi robotnicy, zgoda, niemniej korzystając z niego nie tylko pracownicy kombinatu...

U harcerzy

W Gorcach namioty...

Chcąc dobrze przygotować do tegorocznej pracy wychowawczej w harcerstwie swoją kadrową instruktorów...

zwała dla nich w sierpniu specjalny kurs szkoleniowy. Miejsce wybrano piękne — rodzinną wieś Wiadysława Orkana...



Sadząc po młach, „szafa gra”, czyli film się podoba. Nie mażo to jednak, jak kino obładowe. Najlepsze lekarstwo na wieczorną „dziurę” w zadeszczonym kolonijnym programie...

Strach przed sżampą: bardzo dobry objaw. Był tylko nie prowadził do pewnego (na pewno zresztą niezamierzonego) elitaryzmu. Był — poprzez chęć nadrobienia wszystkich naiwności i uproszczeń, które cechowały działalność organizacji młodzieżowej w nieaktualnych już latach — nie prowokował zbyt pospiesznego preskakiwania szczebli.

Nowohucka działalność kulturalna (nie tylko zresztą „Ogniska Młodych” i nie tylko ZMS-owska) wyrobiwszy sobie pewien krąg odbiorców, jego miarą mierzony ogół, podług jego gustów sporządza recepturę dla ogółu. Tymczasem za efektywnym i prawdziwym skądinąd parawanem sukcesów w tym właśnie kręgu — kryje się typowość części druga, mniej niestety pomyślna.

Gospodarze „Ogniska” nie przeprowadzili żadnych sond środowiskowych wśród swoich bywalców. Zgadza się z nimi. To byłoby trudne i kłopotliwe. Ale cóż z tego, kiedy jednak potrzebne...

„Ognisko” ma kontakty z krakowskim „Klubem pod Jaszczurami”, a nie ma ich z nowohuckim KD ZMS. Czyja w tym wina? Nie dociekam. Być może, idealnie obustronna.

Informacji o kursie zasięgam u komendanta Krakowskiej Chorągwi ZHP, a zarazem — komendanta zgrupowania. — Tematyka kursu jest dość obszerna — mówi mgr Jan Cichoń. — Pragniemy przyswoić instruktorom harcerskim podstawy marksistowskiego wychowania młodzieży i nauczyć ich metodyki takiego wychowania. Chcemy też zapoznać naszych instruktorów z techniką pracy harcerskiej w ciągu roku szkolnego i na obozach, a więc ze spracami nauki, turystyki i sportu; z pracą środowiskową, z gospodarką finansową i organizacyjną z punktu.

Usłyszawszy, że akcja szkoleniowa prowadzona jest na trzech oddzielnych kursach specjalistycznych, chęć z kolei zorientować się, dlaczego podzielono niektóre kursy na oddziały środowiskowe.

Sekretarz Winiarska nie bawiła się w prognozy wyników eksperymentu. Albo „samozwańczy” zmontują koncepcję naprawdę świeżą, ciekawą dla wszystkich, albo utkną na elitarnych, tradycyjnych wieciorach jaszczur, albo wreszcie — zapłaczą się w całkowitą bezradność i sami skaptulują. Tak czy inaczej, każdy wynik będzie, zdaniem Winiarskiej, dobry, bo wreszcie ułatwi rozmowę z młodzieżą nowohucką, zelektryzuje ją, da pełniejsze od dotychczasowych szanse porozumienia. Chociażby przekonał kogoś, że sam zbyt dobrze nie wie, czego chce — to już bardzo dużo.

W ubiegłym roku między robotnikami Przedsiębiorstwa Budownictwa Mieszkaniego przeprowadzona została ankietka. Kilka pytań dotyczyło zagadnień kulturalnych, w tym początku świątecznego i sportu. „Tu bilans odpowiedzi jest niewesoły — komentuje „Głos Nowej Huty” — „prawie żaden z uczestników ankiety nie chodzi do teatru... młodzi budowniczo wie czytają przeważnie książki kryminalne, trochę historycznych, więcej romansów. Jeden z murarzy pisze szczerze, że nie czyta uciale książek, bo nie ma ich gdzie wypożyczyć. Kiedyś na każdym odcinku robot istniała świetlica wraz z biblioteką, obecnie zaniechano tych udogodnień... nie chcą szukać książek w oddległych od miejsca pracy punktach bibliotecznych...”

Co nowego w ZMW

Młodzież wiejska — Pięciolatce

Na polach spółdzielni produkcyjnych i PGR współzawodniczą cztery tysiące młodych traktorzystów. W pracach kółek rolniczych bierze udział ok. 24 tys. młodych dziewcząt i chłopców. ZMW rozwija działalność w 6 tys. zespołów uprawy kukurydzy, 350 brigad ochrony roślin, 60 klubów MDR.

lo przy budowie drogi — prace o wartości 25 tys. zł. Koło w Brzeźnie (pow. Nowy Sącz) również zajmuje się budową 5-kilometrowego odcinka drogi. Obecnie ZW ZMW wzywa wszystkie pozostałe powiaty do organizacji dalszych hufców.

— Czy harcerze pracują społecznie dla wsi Poręba Wielka? — Oczywiście — odpowiada tym razem hm. Olgierd Giebowicz — porządkujemy Muzeum Orkana, pomagamy w pracy Spółdzielni Uzdrowiskowej. Organizuje się też festyny artystyczne, wystawia filmy — np. film „Atom w służbie pokoju”. Prowadzimy też przedszkole dla 40 miejscowych dzieci.

Przegadaliśmy kilka godzin



Tegoroczne spacery nad morzem, czy jeziorami — i to w stroju plażowym — można było odbywać raczej tylko w teatrze, które demontują na dwie „uwiecznione” przez fotoreportera zwolnienici stumcetrówki.

KLUBY MŁODEGO TECHNIKA

Zainteresowania techniczne młodzieży wiejskiej są coraz bardziej widoczne. Jak dotąd, mogły się one rozwijać dzięki prowadzonym przez ZMW kursom radiotechnicznym, elektrotechnicznym, dzięki kursom obsługi maszyn rolniczych i aparatury. Obecnie ZW ZMW w Krakowie wystąpił z inicjatywą tworzenia przy klubach ZMW — Klubów Młodego Technika. Inicjatywę podjęły już poszczególne ZP w naszym województwie, a zwłaszcza żywiecki, czego dowodem jest utworzenie pierwszego klubu w Porabce. W trakcie organizowania dalszych klubów są już zarządy powiatowe ZMW w Nowosądku, Olkuskiem jak również w powiecie krakowskim.

UWAGA NA... JARZĘBINĘ

Z pozytywną inicjatywą wystąpił ostatnio kol. Jan Królczyk, przewodniczący ZP ZMW w Nowym Targu. Kol. Królczyk z zawodu agronom, pilnie czyta literaturę fachową. Z lektury i własnych obserwacji poznał on właściwości i warunki hodowli jarzębiny morawskiej o jagodach jadalnych. „Dogadał” się z miejscowymi agronomami z kółek rolniczych i Powiatowym Nadleśnictwem i oto już teraz koła ZMW w Piekieni i Chochołowie przystępują do roboty. Z Nadleśnictwa otrzymają odpowiedni materiał, zaś w trakcie hodowli — pomoc finansową od agronomów kółek rolniczych. Dla przekonania ludności o opłacalności uprawy tej nowej rośliny — w okresie jasnostenowym dziewczęta z obydwu wsi będą się uczyć przetrwania owocowego ze szczególnym uwzględnieniem przetrzawców z jarzębiny morawskiej. Można się więc spodziewać, że nowotarcki pomysł „chwył”. A może zainteresują się nim koleżdy w innych powiatach?.. (sak)

DOBRA ROBOTA

Terenowe Ochotnicze Hucie Pracy, tworzone także przez ZP ZMW, mają wiele do zrobienia przy meliorowaniu gruntów, budowie zaniedbanych dróg wiejskich itp. Jak dotąd, dobra robota w organizowaniu hufców zdobyły sobie zarządy powiatowe ZMW w Olkuszu, Bochni, Miechowie, Nowym Sączu, Brzesku. Na tych terenach ZMW-owcy mogą się już poszczycić niemałym dorobkiem. I tak np. koło ZMW w Ostrowie (pow. Bochnia) wykona-

Kto kogo o czym ma przekonać

„Kompleks powrotu”

M ało którą inicjatywę przyjęto z taką nadzieją i aprobatą, jak tę ZMS-owską, dotyczącą utworzenia studenckich ognisk regionalnych. Trzeba przyznać, że nowa propozycja nawiązania kontaktów z prowincjonalnymi środowiskami nie była zapowiedzią jakiejś przelotnej mody...

W województwie krakowskim powstało przed kilku miesiącami około 8 ognisk regionalnych. Bocheńskie zyskało opinię najaktywniejszego. Nie wątpliwie zasłużona opinia. Byłm jednak ostatnio w Bochni i przyszan, że spodziewałam się znaleźć jakiś wieś, z którego się wyrwano, od którego odciąłoby się raz na zawsze. Bronią się przed nimi bez mała wszyscy absolwenci i jest w tym groźnym społecznie zjawisku psychologicznej emigracji, mimo wszystko jakiś instykt zachowawczy, jakieś prawo ambicji. Ale jest w tym i coś z lęku ludzi, którzy wycobowali się ze swego środowiska. Studia dla wielu, to najatrakcyjniejszy fragment życia, choćby dlatego, że rozgrywa się w scenarii tak odmiennie i tak nieporównalnie bliskotliwiej od prymitywnych, ubogich warunków prowincji. Nie jest tak trudno, żyjąc przez kilka lat w Krakowie „sprzeniewierzyć” się podłuskiej wsi i utracić poczucie „rodzinnej” przynależności. Studia w jakimś sensie palą stare moasty...

W znacznej części młodzieży istnieje „kompleks powrotu”. Powrotu na prowincję, do miasteczek, wsi. Powrotu w świat, z którego się wyrwano, od którego odciąłoby się raz na zawsze. Bronią się przed nimi bez mała wszyscy absolwenci i jest w tym groźnym społecznie zjawisku psychologicznej emigracji, mimo wszystko jakiś instykt zachowawczy, jakieś prawo ambicji. Ale jest w tym i coś z lęku ludzi, którzy wycobowali się ze swego środowiska. Studia dla wielu, to najatrakcyjniejszy fragment życia, choćby dlatego, że rozgrywa się w scenarii tak odmiennie i tak nieporównalnie bliskotliwiej od prymitywnych, ubogich warunków prowincji. Nie jest tak trudno, żyjąc przez kilka lat w Krakowie „sprzeniewierzyć” się podłuskiej wsi i utracić poczucie „rodzinnej” przynależności. Studia w jakimś sensie palą stare moasty...

Najprościej byłoby oczywiście zwałić winę na barki studentów. ZMS-owska inicjatywa studencka nie jest jednak tak jednostronnie prostą sprawą. Studenci organizując swe ogniska stworzyli w równej mierze szanse jak dla siebie jak i dla władz powiatowych. Wszystko jednak co do tej pory zostało unczone np. w Bochni — wyszło ze strony studentów. Powiat ograniczył swój udział jedynie do przyjęcia zaproponowanych koncepcji i do uczestnictwa w pewnych akcjach. Wydał mi się nawet, że gdyby z nowym rokiem akademickim nikt więcej nie zaglądał do klubu ZMS, nie urządził „białych niedziel” — w powiecie nie zauważony zmiany. Ot było ognisko, co tam robiło — teraz przestało...

Jeżeli przed kilku miesiącami nie można było powiedzieć o tym nic konkretnego przez wymienienie kilku ciekawych, ale nigdzie nie sprawdzonych założeń. Teraz jest już przykład Bochni — precedens, który daje nadzieję na powodzenie reguły. Bocheńska grupa regionalna na pewno nie przecięgnie jeszcze samej siebie. Jest dopiero u początku drogi. Jej członkowie podjęli się więc np. sprawować patronat nad miejscowym klubem ZMS, pomagać w opracowaniu jego programu. Zorganizowali akcję informacyjną dla kandydatów na studia wyższe. Byli i „białe niedziele” obsługiwane przez grupę bocheńskiej młodzieży, studiującej na krakowskiej Akademii Medycznej.

Przyjeżdżali dość często; już ich tam w Bochni poznano, polubiono — wyczekiwano nowych spotkań. Oni zaś zaczęli przysilać maleńką część życia powiatu i jego spraw. Rozpoczął się powolny proces... powrotu. Odwołanie swej regionalnej przynależności. Bocheński student z krakowskiej WSE np. jako stały przedmiot swych usług obrabiał Technikum Ekonomiczne. To już jest deklaracja na rzecz powiatu — odpowiedzenie się po stronie jego interesów... A przecież w końcu,

— Czy możecie już mówić o jakichś osiągnięciach w pracy obozowej? — Krakowska Chorągiew wprowadziła zasadę pracy zespołowej i kolektywnej odpowiedzialności za wyniki. Metoda ta zdała już egzamin na obozie w Ciepłcach. Być może nasze doświadczenia metodyczne wykorzystane zostaną w całym kraju.

— Czy możecie już mówić o jakichś osiągnięciach w pracy obozowej? — Krakowska Chorągiew wprowadziła zasadę pracy zespołowej i kolektywnej odpowiedzialności za wyniki. Metoda ta zdała już egzamin na obozie w Ciepłcach. Być może nasze doświadczenia metodyczne wykorzystane zostaną w całym kraju.

— Czy możecie już mówić o jakichś osiągnięciach w pracy obozowej? — Krakowska Chorągiew wprowadziła zasadę pracy zespołowej i kolektywnej odpowiedzialności za wyniki. Metoda ta zdała już egzamin na obozie w Ciepłcach. Być może nasze doświadczenia metodyczne wykorzystane zostaną w całym kraju.



Co, na karuzeli też „puchy”? To już chyba przesada. Gdzie jak gdzie, ale w naszym województwie upały przynajmniej przez kilka dni dąły się we znaki. Krakowianie, nie zalamujmy się! Więcej „cieplaki!

„Myśląca” winda-robot

Coraż częściej słyszy się twierdzenie, że żyjemy w erze robotów, które wykonują za nas szereg czynności. Mianem robota określa się taką maszynę, która pracuje bez jakiegokolwiek ingerencji człowieka włącznie z zaopatrywaniem się w energię czy z jej wytworzeniem. Jednym z najbardziej rozpowszechnionych na użytek domowy robotów jest np. lodówka elektryczna. Gdy się ją

raz włączy do sieci elektrycznej, można o niej zapomnieć. Będzie działała sprawnie bez pomocy człowieka, spełniając kilka czynności. Różnica między zwykłą maszyną a robotem polega na tym, że ten ostatni nie musi być nadzorowany przez człowieka.

Jednym z takich robotów w służbie ludzkości stała się w ostatnich latach winda. Oczywiście nie każda. Istnieją dziś miliony wind, które w dalszym ciągu są tylko maszynami. Trzeba je uruchamiać przez naciskanie przycisków, trzeba otwierać i zamykać drzwi. Winda-robot spełnia wszystkie czynności bez jakiegokolwiek udziału człowieka. Takie windy można spotkać jak na razie tylko w wielkich biurach, domach handlowych, uczelnianych.

Działanie ich jest bezszelne i niezwykle precyzyjne. Nie szarpają w czasie ruszania. Płyną bezszmerowo w górę i w dół. W czasie jazdy trudno zdać sobie sprawę z kierunku ruchu. Nie odczuwamy różnych nieprzyjemnych niespodzianek w organizmie. Kolejność mijanych pięter podają świetlne napisy wewnątrz windy. O konieczności opuszczenia windy dowiadujemy się w momencie — gdy otwierają się bezszeleśnie drzwi, przy czym winda zatrzymuje się na idealnym poziomie z podłogą korytarza.

Nie tu koniec zaleń takiego robota-windy. Winda rusza sama po wejściu pewnej ilości osób do klatki. Ukryta waga odnotowuje ciężar pasażerów i gdy pojemność jest maksymalna, waga przekazuje te dane „błyskawicznie” do „mózgu” elektrycznego, mogącego znajdować się nieraz w innym budynku. W tej sekundzie trawi zamykając się bezszmerowo i winda rusza w górę lub w dół.

Jeśli ktoś z pasażerów w ostatniej chwili biegnie, zamykające się drzwi otwierają się z powrotem, by wypuścić spóźnialskiego. Dzieje się to wskutek działania elektronicznych lamp podczerwonych, które „wykryły”

spóźnialskiego i zażądały od „mózgu” przerwania czynności zamykania drzwi i powtórnego ich otwarcia.

Może się zdarzyć, że rozstagniony pasażer nie usunie się z przejścia w drzwiach. Wówczas nagryny głos poprosi go o usunięcie się. Istnieją dziś windy z aparatami podajacymi kierunek jazdy, wymieniającymi listą lokatorów na poszczególnych piętrach. Gdy pasażer pociśnie guzik alarmowy, głos zapyta, czy nie zrobił tego przez rozstagnienie. Winda w wielkich magazynach podają rodzaje towarów sprzedawanych na poszczególnych piętrach. Mózgi elektroniczne wind działają w różny sposób w zależności od godzin dnia. Po godzinach urzędowania np. zjeżdżają bezpośrednio na parter. Ich „mózgi” elektroniczne „wiedzą”, że o tej porze nikt nie będzie zatrzymywał się na innych piętrach.



Szkolenia szybowcowe

OB. ZBIGNIEW ROMANIUK — Zegiestów Zdrój pow. Nowy Sącz — Zapytaj, gdzie znajdują się szkoły szybowcowe na terenie naszego województwa, oraz, czy nie jest za starania się o przyjęcie.

Kursy szybowcowe przeznaczone są dla młodzieży szkół średnich w wieku 16-18 do 17-18 lat. Prowadzi je Lotnicze Przemysłowe Wojskowe w Aeroklubach Nowego Sącza, Nowego Targu i Krakowa. Kursy szybowcowe organizowane są w miesiącach wakacyjnych i trwają 6 tygodni. Podajemy adresy: Aeroklub Podhalański — Nowy Sącz, ul. Kościelna 2, Aeroklub Tatrzński — Nowy Targ ul. 27 Sycylińska 7, Aeroklub Krakowski — Lotnisko — Czyżyny.

Służmy adresem

OB. JOZEFA CIEŻ — LL. manowa — Zwracam się z prośbą o podanie mi bliższego adresu jakiegokolwiek zakładu lub spółdzielni dentystycznej w Krakowie, która wykonuje protezy i wstawia brakujące uzębienie na poczekaniu lub w krótkim czasie.

Podajemy interesujący Państwa adres: „Dentystyka” Spółdzielnia Lekarsko Dentystyczna — Kraków, ul. Krupnicza 11a. Wykonanie protezy trwa 3 tygodnie i koszt wynosi od 350 do 380 złotych.

Szkoła ekonomiczna zaoczna

OB. ANDRZEJ DULOWSKI — Balin Duży 464, powiat Chrzanów — „Przeżytałem w jednym z numerów „Gazety”, że do Technikum Ekonomicznego może uczęszczać każdy. Proszę więc o adres niniejszej szkoły”.

Zaoczne Technikum Ekonomiczne mieści się w Krakowie przy ul. Kapucyńskiej 2. Okres nauki w Technikum trwa 5 lat i do podania o przyjęcie (wniosek, który otrzyma Pan w sekretariacie Szkoły) należy załączyć skierowanie z zakładu pracy oraz ostatnie świadectwo szkolne. O bliższe informacje radzimy zwrócić się do Dyrekcji Szkoły.

...i Technikum Budowlane

OB. ANDRZEJ KOZIOŁ — Tarnów — Chyżów 18 — „Proszę o informację czy w Krakowie istnieje Technikum Budowlane dla pracujących, a jeśli tak to proszę o adres”.

Technikum Budowlane dla pracujących znajduje się w Nowej Hucie ul. Leńskiego 10 i posiada trzy kierunki, a to: tębetoniarz, cieśla i murarz. Kandydat musi mieć ukoń-

Wygodne torebki

Najnowszym wynalazkiem w dziedzinie opakowania są małe torebki z plastiku niemal błyskawicznie rozpuszczające się w wodzie. Torebki te będą miały zastosowanie jako opakowanie niewielkich ilości proszku do prania, chloru i innych artykułów tego rodzaju, które w domowym użytku wrzuca się do zlewu lub pralki.

Plastyk wyrabia się z od-



cozony 18-ty rok życia, pracować w budownictwie i mieć ukończone 7 klas szkoły podstawowej. Do podania należy dołączyć życiorys, skierowanie z zakładu pracy oraz świadectwo ukończenia szkoły. Obecnie na wszystkie kierunki przyjmowane są podania o przyjęcie do Technikum. O bliższe informacje radzimy zwrócić się do Sekretariatu.

Informujemy ponadto, że na terenie Nowej Huty ul. Frontu Narodowego 10 znajduje się Zaoczne Technikum Budowlane.



miany alkoholu sztucznego, jakiego używa się dla glansowania materiałów tekstylnych i papieru. Torebki także będą zawierały proszek do prania i wybielający, a wkrótce prawdopodobnie ukaza się też środki myjące owarodobocznymi, barwnikami i innymi chemikaliami, które w dotychczasowych opakowaniach zatrwałyby powietrze lub powodowały podrażnienie skóry.



Jak się robi... lwa?

Muzea przyrodnicze aluzują nie tylko dla zaspokojenia gapistów tłumów. Mają one także uczyć przyrody. Jednym z zadań tych przybytków jest jak najszersze odtwarzanie warunków, w jakich żyją zwierzęta, rośliny, ptaki, owady itp. Szuka się coraz lepszych metod przenoszenia przyrodniczych warunków naturalnych w obręb murów.

Do niezwykłych osiągnięć doszło jedno z tego rodzaju muzeów w Nowym Jorku dzięki pomysłowości jego pracowników. Zwierzęta występują tutaj na tle przyrody. Wszystko jednak, co się tutaj ogląda, jest tylko dekoracją do złudzenia oddającą rzeczywistość: drzewa, skały, trawy,

przyroda żywa. Skopiowano np. olbrzymie kasztany i roddendrony z parku narodowego. Wykonano w tym celu odpowiednie makiety, które obłożono jedynie prawdziwą korą, konserwowaną przy pomocy formaliny i gliceryny. Liście wykonuje się z plastyku.

Jak odtworzyć głębie gór, lasów, preri itp. w ciasnych murach muzealnych? Do tego celu służą lustra, światła i kolor. Lustra sufitowe dają złudzenie, że drzewa są bardzo wysokie. Szkła peryskopowe dają złudzenie rozległych przestrzeni.

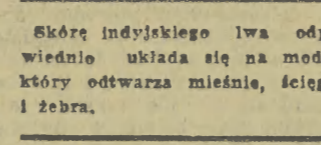
Najtrudniejsze jednak zadanie stanowi eksponowanie do złudzenia oddającą rzeczywistość: drzewa, skały, trawy,

zwierząt trójmierni. Najpierw wykonuje się szkielet zwierzęcia z drzewa, drutu i oblepia gliną. Z takiego modelu wykonuje się odlew gipsowy, w którym dokładnie odtwarza się mięśnie, żebra i ścięgna. Na to dopiero nakłada się prawdziwą skórę.

A jak odtworzyć skały? Wykonuje się je z siatki, piłna workowego, gipsu, papier-mache i odpowiednio maluje. Szlak i lakier naśladowa doskonałe wilgotność skały. Również kwiaty i liście wykonuje się z papieru lub z plastyku, a jeśli są prawdziwe, wówczas konserwuje się je w roztworze formaliny i gliceryny oraz spryskuje lakierem. Gdy na model liści nadmuchuje się puszek bawełniany, naśladuje on znakomicie delikatną powierzchnię.

Aby odtworzyć warunki świetlne przyrody, poszczególne sale zalano potokiem światła lamp jarzeniowych i reflektorów scenicznych z kolorowymi filtrami. Może ktoś mieć wątpliwości, czy jednak to wszystko nie jest zbyt sztuczne, zbyt sceniczne? Otóż autentyczność jest zdumiewająca dzięki prowadzeniu przez pracowników wnikliwych studiów.

Bogactwo wystawowe jest niezwykle. Ekspozuje się tutaj 180 przestrzennych pokazów grup zwierząt w ich siedliskach. Sale lasów Ameryki Pn. ukazują 12 wielkich przestrzennych sosen. DS



Skórę indyjskiego lwa odpowiednio układa się na modelu który odtwarza mięśnie, ścięgna i żebra.

Kierowniku, spójrz w lustro

Wśród badanych wydziałów najlepszą atmosferę wewnętrzną, zainteresowanie praktyką i najwyższą aktywność zawodową stwierdzono w tym wydziale, którym kierował kompetentny fachowiec z dużymi umiejętnościami współpracy z pracownikami, otwarty na ich opinie — choć równocześnie w pewnych sytuacjach nie pozbawiony apodyktyczności. Atmosferę niechędi do siebie i niechęcenia do pracy — przy zachowaniu jednak ogólnej jej dyscypliny, odczuwanej przez pracowników jako coś zewnętrznego, jako presję nie wzbudzającą zaufania — stwarzał kierownik, wysoko kwalifikowany fachowiec, pyszakowaty, bezwzględny, wywołujący od pracowników. Rozbił dyscyplinę i zanik poczucia odpowiedzialności, niską wydajność i złą jakość pracy potwierdzono w dziale, kierowanym przez człowieka, pokrywającego brak zawodowego przywiązania hałaśliwym komenderowaniem, deklaracyjnością, drażliwym ambicjonarstwem, stwarzającym „tępe stopnie wjałmniczenia”. Co ciekawe — nie dostrzegł on reakcji podwładnych, nie wiał ich z własnym postępowaniem.

Uogólnienie badań opracowano w formie zestawu zaleceń dla personelu kierowniczego. Oto niektóre punkty tego zestawu:

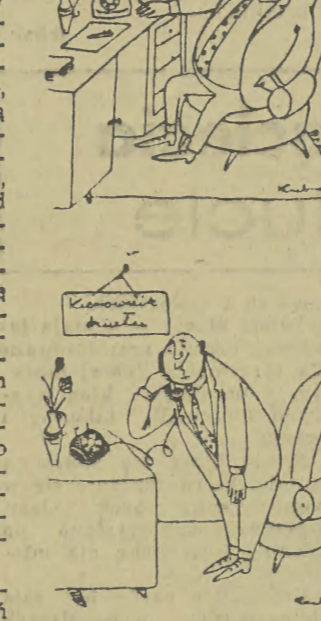
- Podstawa dobrej atmosfery w reszcie jest wzajemne zaufanie. Staraj się je systematycznie wzmocniać i bądź w tym względzie przykładem. Bez obopólnego zaufania między tobą i twoimi podwładnymi nie będzie miał on prawdziwie trwałego autorytetu;
- Nie hamuj krytyki twórczego postępowania i staraj się wyciągnąć z niej właściwe wnioski. Bądź wolny od uprzedzeń i niekwestionowanych sądów o ludziach i sprawach;
- Bądźciecie do wzmożonej pracy. Jest między innymi żywe zainteresowanie ze strony otoczenia i wyników osiągniętych przez danego pracownika. Pamiętaj, że

każdy pracownik taką perspektywę rzeczywiście miał i widział ją;

- Wykuszaj zrozumienie i zainteresowanie dla kłopotów swoich podwładnych.

U nas — zapowiedziane jest powołanie wydziału przy SGPiS kształtującego do pełnienia funkcji kierowniczych (po uprzednim ukończeniu studiów specjalistycznych) a także programu zaocznego i kursowego szkolenia ludzi już zajmujących kierownicze stanowiska.

Kto wie, czy i u nas kierownicy nie zacznie kontrolować siebie w lustrze?



DS



TOWARZYSTWO KRZEWENIA WIEDZY PRAKTYCZNEJ w KRAKOWIE

OGŁASZA WPISY NA KURSY

Szmalchodowe i motocyklowe Szpadnice i mistrzowskie Spawania elektrycznego i gazowego Radiomechaniczne i radiotelewizyjne Kresle technicznych i budowlanych Maszynopisma i stenografii Politechniczne dla maturzystów Kosmetyczne dla matryzystek Gotowania, pieczenia i przetworów owoców i warzyw Kroju, szycia i modelowania Łalkarskie Malowania mieszkań

Przysposobienia zawodowe dla młodzieży po 7 klasie.

Wpisy codziennie od godz. 9 do 18 TKWP, ul. Loretańska 16, tel. 500-67.

PRZETARGI

Zakłady Azotowe im. F. Dzierżyńskiego w Tarnowie

OGŁASZAJĄ PRZETARG na wykonanie następujących prac:

1. Remont kapitalny dachu magazynu soli — roboty blacharskie
2. Remont kapitalny budynku elektrowni
3. Remont kapitalny posadzek chemo odpornych Zakł. Prod. Nawozów Sztucznych budynku 3-4 oraz wymurówki chemo odpornej zbiorników w budynku K 5.

Oferty należy składać do Działu Zaopatrzenia Zakładów Azotowych w terminie do dnia 30 sierpnia 1961 r.

Otwarcie ofert nastąpi w dniu 2 września 1961 r. K-6742

Tarnowskie Zakłady Przemysłu Terenowego w Tarnowie, ul. Nowodąbrowska 14

OGŁASZAJĄ PRZETARG na wykonanie obróbki:

- 30 koryt do magil,
- 30 par boków do koryt.

W przetargu mogą wziąć udział przedsiębiorstwa państwowe, spółdzielcze i prywatne. Informacji udziela Dział Produkcji TZPT w Tarnowie, ul. Nowodąbrowska 14, tel. 575.

Oferty w kopertach zamkniętych, zalakowanych, z napisem „oferta”, należy składać pod adresem j. w. do 10 dni od daty ogłoszenia. — Komisyjne otwarcie ofert nastąpi 4 września 1961 r., o godz. 10.

TZPT zastrzega sobie prawo dowolnego wyboru oferenta i ewentualnego odstąpienia od przetargu bez podania przyczyny.

Odzieżowo-Galanteryjna Spółdzielnia Praż „Sprawność” w Krakowie, ul. Sebastiana 36

OGŁASZA PRZETARG NIEOGRANICZONY na wykonanie w terminie do dnia 30 września 1961 r. — trzech wirtyn sklepowych konstrukcji metalowej.

Podstawowym materiałem do wykonania ram, drzwi oraz listew umocowujących szczyby wirtyn był biały metal szlifowany po skróceniu i zamontowaniu.

Powyzsze wirtyny mają być wykonane w lokalach Spółdzielni — 2 przy ul. Stradom 5, 1 przy Placu Wiosny Ludów 8.

Dokumentację dotyczącą przedmiotowych wirtyn można oglądać codziennie od godz. 7-13, w biurach Spółdzielni w Krakowie przy ul. Sebastiana 36.

Oferty w zalakowanych kopertach z zaznaczeniem „przetarg” należy składać względnie nadsyłać na adres Spółdzielni w Krakowie, ul. Sebastiana 36, w terminie do dnia 3 września 1961 r.

Spółdzielnia zastrzega sobie prawo dowolnego wyboru oferenta lub unieważnienia przetargu.

PRACOWNICY POSZUKIWANI

UCZNIÓW do zawodu drukarskiego (maszyniści typy i czerzy ręczni), po 9 klasach — przyjmie Nowohucka Drukarnia P. T. w Krakowie-Nowa Huta, Osiedle Hutnicze 7 — tel. 414-58. K-6726

PORTIERA — REWIDENTA zatrudni Fabryka Kosmetyków „Miraculum” — Kraków, ul. Zabłocie 23. — Zgłoszenia przyjmuje Dział Kadr. K-6746

GLÓWNEGO KSIĘGOWEGO I INŻYNIERA lub TECHNIKA BUDOWLANEGO z praktyką w budownictwie — zatrudni natchmiast Przedsiębiorstwo Budownictwa Terenowego w Miechowie. Warunki pracy i płacy do omówienia na miejscu, wg Układu Zbiorowego Pracy w Budownictwie. — Zgłoszenia przyjmuje Dział Zatrudnienia Płacy i Kadr — Miechów, ul. Kopernika Wschód 3a. K-6785

Cukrownia Łubna w Kazimierzy Wielkiej — zatrudni w bieżącej kampanii **PRACOWNIKÓW UMYŚLOWYCH** w składach odbioru buraków na stanowiskach: wagowych, pomocy wagowych i procentmistrzów. — Podania z krótkim życiorysem należy składać do dnia 5 września 1961 r. w Sekretariacie Cukrowni.

SLUSARZA — MECHANIKA, zatrudni Fabryka Kosmetyków „Miraculum” — Kraków, ul. Zabłocie 23. — Zgłoszenia przyjmuje Dział Kadr. K-6748

INŻYNIERA lub TECHNIKA MECHANIKA, z uprawnieniami maszynisty PKP, na stanowisko inspektora eksploatacji — przyjmie natchmiast PZRK Baza Sprzętu Nr 2 — Kraków, ul. Portowa 20, tel. 545-17. — Warunki płacy do omówienia na miejscu.

10 SLUSARZY — MONTERÓW SILNIKÓW I 5 ELEKTROMONTERÓW oraz 15 KIEROWCÓW o pełnych kwalifikacjach zawodowych — przyjmie natchmiast Samochodownia PKP w Krakowie, ul. Siemaski nr 1. — Warunki pracy i płacy do omówienia na miejscu, w godz. od 7 do 15. K-6730

ZASTĘPCĘ DYREKTORA od spraw technicznych oraz **KIEROWNIKÓW** młynów o odpowiednich kwalifikacjach, zatrudni Rejonowe Przedsiębiorstwo Młynów Gospodarczych w Miechowie. — Zgłoszenie kierować RPMG — Miechów, ul. Sienkiewicza nr 6.

2 MONTERÓW SILNIKOWYCH, 2 MONTERÓW PODWOZOWYCH, 5 KIEROWCÓW samochodowych oraz wysoko kwalifikowanego **ELEKTRYKA SAMOCHODOWEGO** — zatrudni natchmiast Przedsiębiorstwo Transportu Samochodowego Łączności Nr 5 w Krakowie, Cystersów 21. Zgłoszenia w Dziale Kadr. — Dla zamiejscowych hotel robotniczy zapewniony. K-6734

INŻYNIERÓW lub TECHNIKÓW ROLNIKÓW — do pracy w terenie, **SLUSARZY MASZYNOWYCH, TOKARZY, PRZETARGI, 2 ELEKTROMONTERÓW, 1 BLACHARZA, 1 HYDRAULIKA** — przyjmia natchmiast Zakłady Przemysłu Tytoniowego w Krakowie. Warunki pracy i płacy do omówienia w Dyrekcji Zakładów — Kraków, ul. Planu 6-letniego nr 280, od godz. 6.30 do godz. 14.30.

10 SLUSARZY — MONTERÓW SILNIKÓW SPALINOWYCH oraz 6 **ELEKTROMONTERÓW** — zatrudni natchmiast przy naprawie taboru spaliniowego PKP Oddział Trajki w Krakowie-Plaszowie, ul. Prokocimska. Warunki pracy i płacy do omówienia na miejscu. 36350

Lokale

POSZUKUJE jednoosobowego pokoju w Tarnowie na okolicznych ulicach. Oferty: nr 26418 „Prasa” Tarnów, ul. Krakowska 12.

RUSMIERCZYK Zofia, zam. Owieczym, zgubiła w dniu 19. VII. 61 r. przepustkę nr 848, wydaną przez Kopalnię „Komuna Paryska”. P-773

KUSMIERCZYK Zofia, zam. Owieczym, zgubiła w dniu 19. VII. 61 r. przepustkę nr 848, wydaną przez Kopalnię „Komuna Paryska”. P-774

GOSPODARSTWO prywatne 10 ha, z budynkami położone w miejscowości (pow. Żnin) korzystnie sprzedam. Informacje: Maria Radtke, Chodzież, Chopina 53. P-777

Nieruchomości

GOSPODARSTWO prywatne 10 ha, z budynkami położone w miejscowości (pow. Żnin) korzystnie sprzedam. Informacje: Maria Radtke, Chodzież, Chopina 53. P-777

GRZYMEK Stanisław, zam. Kraków 23, blok 44 m. 15 zgubił książkę ubezpieczeniową wydaną przez „Elektromontaż” Nowa Huta. P-759

NADOMSKA Rozalia, zam. Jaworzno, zgubiła świadectwo złożenia egzaminu pielęgnarskiego. P-760

BEDNARZ Teofil, zam. Nowa Huta, zgubił w dniu 20 lipca br. na terenie Huty, przepustkę wydaną przez Zakład Budowlany - Montażowy Huty im. Lenina. P-763

STARZYCKI Kazimierz, Chrzanów, zgubił legitymację ubezpieczeniową PZS „Chelmek”. P-764

SWIDZIŃSKA Władysława, zam. Wolbrom, Fabryczna 7b, zgubiła przepustkę osobową stałą nr 37 wydaną przez Zarząd Przemysłu Gumowego Wolbrom. P-767

BERNACKI Augustyn zamieszkały Białystok, pow. Białski, zgubił przepustkę stałą, wydaną przez Zakład Mechaniczny w Tarnowie. T-26417

WELNA Ryszard, zamieszkały Wjlnok, pow. Białski, zgubił przepustkę stałą, wydaną przez Zakład Mechaniczny w Tarnowie. T-26417

BERNACKI Augustyn zamieszkały Białystok, pow. Białski, zgubił przepustkę stałą, wydaną przez Zakład Mechaniczny w Tarnowie. T-26417

WELNA Ryszard, zamieszkały Wjlnok, pow. Białski, zgubił przepustkę stałą, wydaną przez Zakład Mechaniczny w Tarnowie. T-26417

BERNACKI Augustyn zamieszkały Białystok, pow. Białski, zgubił przepustkę stałą, wydaną przez Zakład Mechaniczny w Tarnowie. T-26417

WELNA Ryszard, zamieszkały Wjlnok, pow. Białski, zgubił przepustkę stałą, wydaną przez Zakład Mechaniczny w Tarnowie. T-26417

BERNACKI Augustyn zamieszkały Białystok, pow. Białski, zgubił przepustkę stałą, wydaną przez Zakład Mechaniczny w Tarnowie. T-26417

WELNA Ryszard, zamieszkały Wjlnok, pow. Białski, zgubił przepustkę stałą, wydaną przez Zakład Mechaniczny w Tarnowie. T-26417

BERNACKI Augustyn zamieszkały Białystok, pow. Białski, zgubił przepustkę stałą, wydaną przez Zakład Mechaniczny w Tarnowie. T-26417

WELNA Ryszard, zamieszkały Wjlnok, pow. Białski, zgubił przepustkę stałą, wydaną przez Zakład Mechaniczny w Tarnowie. T-26417

BERNACKI Augustyn zamieszkały Białystok, pow. Białski, zgubił przepustkę stałą, wydaną przez Zakład Mechaniczny w Tarnowie. T-26417

WELNA Ryszard, zamieszkały Wjlnok, pow. Białski, zgubił przepustkę stałą, wydaną przez Zakład Mechaniczny w Tarnowie. T-26417

BERNACKI Augustyn zamieszkały Białystok, pow. Białski, zgubił przepustkę stałą, wydaną przez Zakład Mechaniczny w Tarnowie. T-26417

WELNA Ryszard, zamieszkały Wjlnok, pow. Białski, zgubił przepustkę stałą, wydaną przez Zakład Mechaniczny w Tarnowie. T-26417

BERNACKI Augustyn zamieszkały Białystok, pow. Białski, zgubił przepustkę stałą, wydaną przez Zakład Mechaniczny w Tarnowie. T-26417

WELNA Ryszard, zamieszkały Wjlnok, pow. Białski, zgubił przepustkę stałą, wydaną przez Zakład Mechaniczny w Tarnowie. T-26417

HURTOWNIA ARTYKUŁÓW „ELMET” METALOWYCH KRAKÓW, ul. KOPERNIKA nr 6

DOSTARCZA ZE SKŁADU przedsiębiorstwom i sklepom:

Taczki żelazne typ lekki, w cenie hurt 250 zł, typ ciężki, w cenie hurt. 321 zł

oraz nowoczesne na oponach, z kasetami do przechowywania pałników i węży.

Wózki do transportu wytwornie acetylenowych, w cenie 2.580 zł,

Wózki do transportu butli gazowych, w cenie 2.310 zł.

ŻWIRY POSPÓŁY i PIASEK

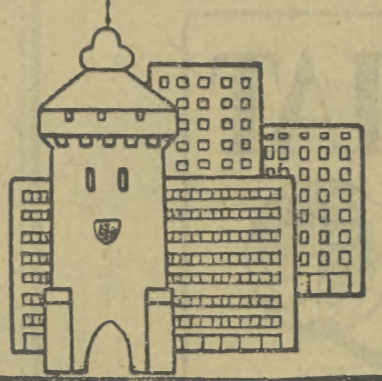
z placówek terenowych Żywiec, Jeleśnia, Sporysz, Spytkowice, Zator, Kraków, Kęty, Kwaczała, Oświęcim, Skawce, Mucharz, Osielec i Maków Podhalański.

OFERUJE przedsiębiorstwom państwowym, spółdzielczym i prywatnym Spółdzielnia Pracy „KRUSZYWO” w Oświęcimiu, ul. Konarskiego nr 3, telefon 545.

Odbiór własnymi środkami transportowymi nabywcami. — W miejscach eksploatacji — dostarcza transportem Spółdzielnia „Kruszywo”.

Nowe domy

nasze MIASTO



Tu się pokazuje przyszłość

Jak w wielkiej wróbiar- skiej kuli można tu zobaczyć nowe domy, ulice, całe osie- dła, które dopiero zostaną wybudowane za lat 5 czy 10. Można popatrzeć z wysoka, jakby z lotu ptaka na powiat jężycki w 1965 roku poprze- czanym niestwierdzonym jesz- cze drogami, z nowo powsta- łymi jeziorami. Można zoba- czyć wiele ciekawych rzeczy, bowiem tu przepowiada się przyszłość naszych miast.

W Krakowie przy ul. Basz- towej w Wojewódzkiej Pra- cowni Urbanistycznej opraco- wywane są dla wszystkich miast i osiedli ziemi krakow- skiej plany ogólne. Większość planów jest już ukończona (z wyjątkiem 7).

O całościach prac roz- mawiamy z naczelnym wizjo- nerym przyszłości, kierowni- kiem Wojewódzkiej Pracowni Urbanistycznej inż. arch. Wła- dysławem Nehringiem.

W pracowni zatrudnionych jest 9 zespołów, przeważnie 4-5 osobowych, szczegółowo

Oto wspaniały zespół sanna- torów, piękny dom zdrojowy, nowe deptaki. Nie poznaciecie? To przecież Szczawnica roku 1965. A oto miasteczko cam- pingowe i przystań i duża sko- nczona narciarska — nie pozna- cie otoczenia Myślenic za kil- ka lat, które staną się praw- dzimym turystycznym kombi- natem. Zabudowana Równia Krupowa, usunięte z terenu miasta magazyny i szpetne składowiska, nowe arterie wiążące nowo powstałe dziel- nice z Podtatrzem — Zakopane lat siedemdziesiątych.

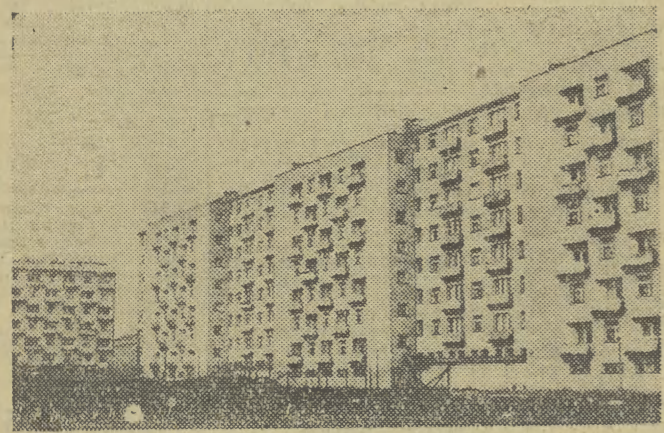
Tak więc po raz pierwszy na ziemi krakowskiej wsi i ca- łych gromad. Oczywiście, do- świadczeni architekci z Woje- wódzkiej Pracowni Urbanisty- cznej będą czuwać nad całoś- cią prac i pomagać swoim ko- legom w powiatach.

Pracownicy Wojewódzkiej Pra- cowni Urbanistycznej opraco- wywane są dla wszystkich miast i osiedli ziemi krakow- skiej plany ogólne. Większość planów jest już ukończona (z wyjątkiem 7).

Budynek mieszkalny przy ul. Dietla — projektowali mał- żenstwo architektki Marta i Janusz Ingarden.

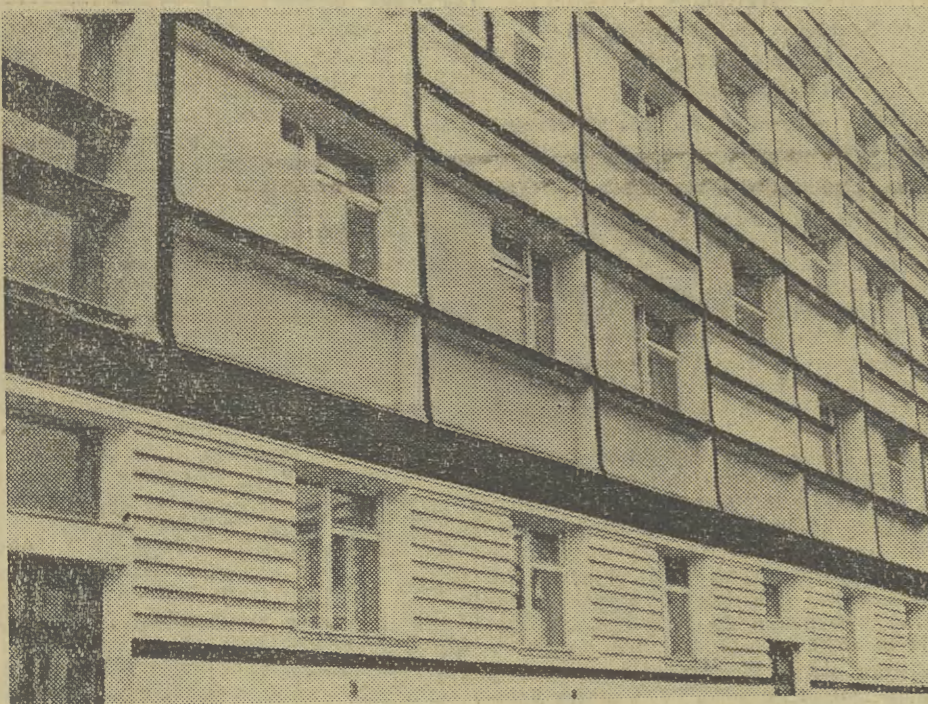


Nowa Huta — ul. Wojewódz- ka popularny „helikopter” projektowali architektki „Mia- stoprojektu” Stefan GOLONKA i Kazimierz Chodorowski.



Nowa Huta. — Projektowali inż. architektki Koenig i Radnicki. (powyżej)

Ul. Kraszewskiego obok budynku „Miastoprojektu” budynek miesz- kalny, projektant mgr inż. arch. Tad. Gawliński (na zdj. poniżej).



MAŁA KRONIKA

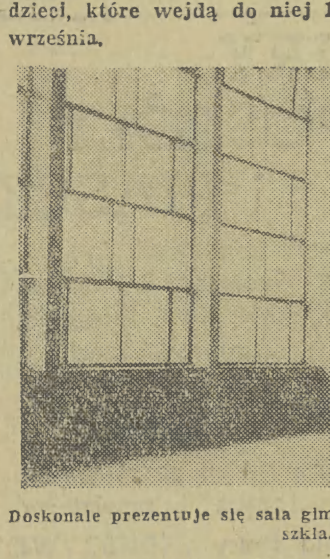
Ciekawa wystawa archeologi- czna pt. „Społeczeństwa pierwot- ne i starożytne w świecie archeo- logicznym” jest otwarta w lokalu Ki- na „Związkowiec” przy ul. Grze- górzeckiej 69. Wystawa czynna jest codziennie w godzinach 16- 20. Wstęp wolny.

Swarcza „Smok” w sobotę 26 bm. Od niedzieli zostanie również wznowiona komedia G. Feydeau „System Ribadiera”.

Z dnem 1 września Dom Kultu- ry Huty im. Lenina, ul. Maja- kowskiego 2 znowa w pracę po- radni urzędowania nowoczesnych wnętrz mieszkalnych. Indywidual- nych porad udziela bezpłatnie architekt wewnątrz Janusz Trzebia-

Najbliższą sąsiadką Teatru Ludowego w Nowej Hucie jest szkoła nr 87 — pomnik Tysiąclecia. Szkoła ta bezpośrednio jest najładniej- szą jaką kiedykolwiek wybu- dowano w województwie kra- kowskim.

Szkola pomieści około 900 dzieci, które wejdą do niej 1 września.



doskonale prezentuje się sala gimnastyczna. Jedna ściana cała ze szkła. Fot. W. Książek

208 pomnik Tysiąclecia — w Nowej Hucie

Oprócz nas dyrektor szkoły — tow. STEFAN SI- KORA. 16 sal szkolnych i ga-

binety fizyki i biologii. Do- dać należy, że szkoła będzie miała swoją filię na Wzgó- rzu Kraszawskich, gdzie uczyć się będzie chwilowo w baraku (dokąd nie ukończy się tam budowy szkoły) 400 dzieci.

Gdy zwiedzaliśmy wspania- ły budynek szkolny nadeszła duża grupa harcerzy, którzy przebywają na letnim obozie przy Zalewie. Chłopcy i dzie- wczeta przyszli, by czynem społecznym dopomóc do upo- rządowania szkoły.

Specjalne sale przeznaco- ne są do politechnizacji, a dla dziewcząt przeznaczono 16 kuchenek gazowych, gdzie bę- da się uczyć gotować. W przyszłości szkoła otrzyma maszynę do szycia dla dzie- wcząt. Poza tym przewiduje się uruchomienie warsztatów ślu-

sarskich i siolarskich. Dzieci klas 1 — 4 mają ta- kiły specjalnie przystosowa- ne dla utrzymania dobrej posta- wy, a uczniowie klas wyż- szych otrzymali taborety i krzesła.

Każda klasa ma oddzielną szatnię, która znajduje się w pomieszczeniu obok klasy. Sutereny wykorzystano na kuchnię i stołówkę dla mło- dzieży.

Przewdziwne cacko to sala gimnastyczna: o wymiarach 22x12 m i wysokości 8,5 m — jedna ściana cała ze szkła. Sale szkolne i korytarze wy- łożone są kostkami z gumolitu. Dzieci po gimnastyce ko- rzystają z natrysków. Uczniowie będą mogli wychodzić na świeże powietrze. Przed szko- łą duży plac, gdzie w przy-

Notatnik reportera

TYM RAZEM CHYBA NAJŁADNIEJSZA jest gablota CWF przy Ron- dzie. Zawsze ma aktualne fotosy, szybki są czyste i wie- czorem gablota jest oświetlo- na.

W ZÓŁWIM TEMPIE Już od miesiąca trwa na- kładanie nowej nawierzchni na skwerku przy Alei Słowac- kiego na odcinku od ul. Ma- zowieckiej do Łobzowskiej.

OMAL NIE DOSZŁO DO KRAKSY Wczoraj o godz. 10.30 z ul. Reja wyjechał zupełnie nie- spodziewanie samochód ze- znakami rejestracyjnymi KS 084. Była to „Warszawka” furgonetka. Kierowca wymie- nionego pojazdu wymusił prawo pierwszeństwa i omal nie spowodował zdarzenia z „Warszawką” jadącą ul. Ko- pernika.

NOWE TABLICZKI z napisem „al. Pokoju” za- wieszono obok apteki przy- dławnej ul. Nowogrzegórzeckiej. Na kamienicach nadal jeszcze wiszą stare tabliczki z nazwą Nowogrzegórzecka co- nie ułatwia orientacji obcym ludziom, którzy tutaj przybyli, by odwiedzić swoich znajo- mych czy krewnych.

Wypadek na budowie Wczoraj przed południem przy budowie wieżowca na ul. 18 Stycznia 39-letni Antoni Pod- niocki został przyniesiony przez pojeźdźcę przy wyłado- wywaniu cementu. U rannego stwierdzono złamanie klamki pierśsowej i jest podejrzenie złamania żeber.

W Nowej Hucie

Milionowe oszczędności Do końca br. pracownicy Huty im. Lenina zgłoszą ok. 600 projektów racjonalizato- rskich. Z liczby tej 380 będzie miało zastosowanie w pro- dukcji i to przysporzy milio- nowe oszczędności. Podkre- ślić należy, że z każdym mie- siącem wzrasta ilość pomy- słów racjonalizatorskich.

Dziś napiszemy tylko o dwóch wyróżniających się po- mysłach. Innowacja Stanisła- wa Nowakowskiego i jego współtowarzyszy polega na zmianie sposobu montażu ka- dźli żużlowych i surowkow- ych. Przyczyni się to do zo- oszczędzenia 3.843 tys. zł. Na- miast projekt racjonalizato- rski Romana Piątkowskiego i kolegów polega na zastoso- waniu rozładowniki kruszywa w miejsce estakady żel- betowej, co przyniesie oszczę- dność 2.422 tys. zł.

Na osiedlu Wiczysta Niedawno oddane do użyt- ku osiedle mieszkaniowe Wic- zysta jeszcze dotąd nie ma sklepów i punktów usługo- wych. Mieszkańcy po każdej nawet drobności muszą iść do Krakowa. Rodzice odczuwają bardzo poważnie brak przed- szkola. Gdy oboje z małżon- ków pracują, to nie wiadomo komu powierzyć dziecko na kilka godzin dziennie. W po- godne dni sytuacja jest o tyle lepsza, że sprawnie działają-

Rajd do Oświęcimia Załoga Krakowskiej Fabryki Aparatów Pomiarowych postanowiła w dniu 1 września br. w dniu 22 rocznicy wybu- chnięć wojny światowej zorgan- izować protestacyjny rajd motocyklowy do Oświęcimia. W programie przewiduje się złożenie wieńców pod ścianą śmierci i zwiedzanie obozów.

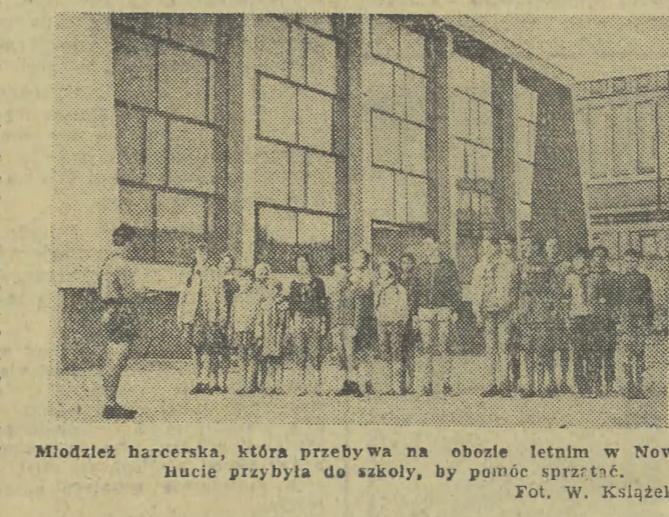
Tylko dwa wieczory najpiękniejszych piosenek

6 i 7 września o godz. 19.30 w Hali „Wily” usłyszymy uczestni- ków Międzynarodowego Festi- wa Piosenek w Sopocie. Wystąpią między innymi piosenkarze: NRF Włoch, Węgry, Meksyk, Francja, USA, Wielka Brytania, Bułgaria, NRD, Rumunia, Cze- chosłowacja, Szwecja, Szwajcari- i Norwegia. Zapowiadane będzie Lucjan Kydryński — grać będzie

Zguba do odebrania

Przekaz limitowany ORS na nazwisko Zofia Babraj został za- leżony i oddany redakcji przez naszą czytelniczkę. Można go odebrać w sekretariacie redakcji Kraków, ul. Wielopole 1, pokój nr 24 w godzinach 9 — 15.

Z drugiej strony budynku — teren przeznaczony na dział- kę doświadczalną. (aks)



Młodzież harcerska, która przebywa na obozie letnim w Nowej Hucie przybyła do szkoły, by pomóc sprzątać. Fot. W. Książek

Wydział Spraw Lokalowych Prezydium Rady Narodowej w m. Krakowie na podstawie § 1 pkt 1 uchwały nr 200/501/65. Pre- zydium Rady Narodowej w m. Krakowie z dnia 5 lipca 1961 r. podaje co następuje:

- 1. Wszystkie osoby, które zamieszku- ją w budynkach zagrożo- nych, w pomieszczeniach niemieszkal- nych, w budynkach przeznaczonych do rozbiórki ze względu na ubiegające się i inne objęte powyższą kwalifikacją, — zobowiązane są do podjęcia w Wydziałach Spraw Lokalowych Prezydium Dzielnicowych Rad Narodowych swojego miejsca zamieszkania w terminie do dnia 10. IX. 1961 r. formularzy wnio- sku o przydział mieszkania.
- 2. Wydziały Spraw Lokalowych Prezydium Dzielnicowych Rad Narodowych wyają, oplatnie (z 1 i egz.) formularze wnio- sku o przydział mieszkania w terminie do dnia 10. IX. 1961 r. w godzinach od 8-12 i od 15-17.
- 3. Wszystkie osoby, które podjęły formularze wniosku o przy- dział mieszkania zobowiązane są do ich wypełnienia zgodnie z instrukcją zamieszczoną przy wnioskach i osobistego ziozenia we właściwym Wydziale Spraw Lokalowych Prezydium Dzielnicowej Rady Narodowej w terminie do dnia 30. IX. 1961 r.
- 4. Wydziały Spraw Lokalowych Prezydium Dzielnicowych Rad Narodowych przyjmują wypełnione wnioski o przydział miesz- kania w terminie do dnia 30. IX. 1961 r. w godzinach od 8-12 i od 15-17.
- 5. Informacji w sprawach dotyczących wypełniania wniosku udzielać wszystkie Wydziały Spraw Lokalowych Prezydium Dzielnicowych Rad Narodowych w terminie podanym w punk- cie 2 i 4.
- 6. Wnioski wypełnione nieprawidłowo lub wypełnione tylko częściowo — nie będą pr- jnowane. Wnioski oddane po wy- znaczonym terminie nie będą objęte bieżącą weryfikacją. Osoby, które nie podjęła lub nie złożyła wniosku o przydział mieszkania nie będą brane pod uwagę przy ustalaniu planu i realizacji przydziału mieszkań.

Komunikat Wydziału Spraw Lokalowych

Nowa restauracja i lokal rozrywkowy Przy ulicy Grodzkiej 43 w Krakowie Krakowskie Zakła- dy Gastronomiczne „Wschód” uruchomią w ciągu najbliż- szych 5 — 6 miesięcy restau- rację i lokal rozrywkowy. — Praca nad dokumentacją ro- bót jest w pełnym toku — przypuszczalnie należy, że ter- min rozpoczęcia prac adapta- cyjnych wyznaczony na ko- niec listopada — będzie do- trzymany. (aks)

Zapewniono dojazd do cyrku

Chcę zapewnić mieszkań- com Krakowa jak najlepszy dojazd tramwajem na Małe Błonia, gdzie od najbliższej soboty wystąpić będzie cyrk radziecki — MPK po- większył ilość wozów tramwa- jowych na liniach „17” i „18”. Nie zapomniano też o mie- szkańcach Nowej Huty — dla nich kursować będą spe- cjalne autobusy z Placu Cen- tralnego na Małe Błonia i z powrotem po przedstawie- niach. (aks)

CO GDZIE KIEDY? SIERPIEŃ 24 Czwartek Bartłomieja

APTEKI Grodzka 17, Plac Matejki 1, Dietla 76, Kościuszki 18, Brono- wicka 38, Zakopiańska 69, Nowa Huta — Osiedle Wandy 23.

DYZURY INTERNISTYCZNY, OKULISTY- CZNY: Kopernika 17, CHIRUR- GICZNY: Kopernika 40, NEURO- LOGICZNY: Botaniczna 3, LA- RYNGOLOGICZNY: Nowa Huta. Dyżury biegunkowe dla dzieci: Strzelecka 2, godz. 14-8, tylko do skierowań z Przychodni.

RADIO Godz. 5.30: Stan pogody i wiadomości. 5.36: Muzyka. 6.10: Audycja dla wsi. 6.30: Stan pogody i dziennik. 6.40: Prognoza pogody i program dnia. 6.50: Gimnastyka. 7.00: Muzyka. 7.30: Stan pogody i dziennik. 7.40: Przegląd prasy. 7.50: Muzyka. 8.30: Stan pogody i wiadomości. 8.40: Z pleśkaniem po kraju. 9.00: Poranny koncert symfoniczny. 10.30: „Kultura pięknie poszukiwana”. 10.50: Audycja oświatowa. 11.05: Koncert z cyrku „Piękne głosy”. 11.35: „Fanta- zja i żart”, recenzja Włodzimie- rza Maciąga. 11.45: Muzyka rozrywkowa. 12.05: Stan pogody i wiadomości. 12.15: Problemy ekono- miczne. 12.30: Melodie ludowe z Pomorza w wykon. Zespołu Ludo- wego PRZ. 12.45: Pieśni śpiewa Ala Sienkowska — sopran (SZR). 15.00: Wiad. 15.05: Felieton tea- tralny — Zygmunta Grenia. 15.15: Muzyka taneczna. 15.25: Program dnia. 15.30: Dla dzieci audycja słowno-muz. „Na drogach Kol- berka”. 15.35: Wiadomości Ziemi Rzeszowskiej. 15.40: Gimnazjum wyobraźni” reportaż Wiesława Glowacka. 15.50: Koncert symfo- niczny. 17.00: Dzień, krak. 17.15: Audycja dla dzieci „Bronowickie wspomnienia o Włodzimierzu Tet- majerze”, aud. w oprac. T. Sie- mular. 17.35: Muzyka jazzowa. 17.55: „Między trójką a nadszarem”, fragment pow. Władysława Bodnickiego. 18.15: Radio — reklama. — 18.25: Muzyka i aktualności. — 18.50: Tygodniowy felieton Redakcji Społecznej. 19.00: Wiad. 19.05: Pogadanka Wandy Miltner pt. „Stosunki gospodarcze Polski XII w.” 19.15: Aktualności literackie. 19.30: Wierzytelnym koncert zycie miłośników muzyki powo- żonej. 20.25: Pełnym głosem o sprawach młodzieży”. 20.45: W rytmie sportowym. 21.00: Z kraju i ze świata. 21.27: Kronika spor- towa i sprawozdanie z lekko- atletycznych mistrzostw Polski seniorów. 21.45: Gra Zespół Wik- tora Kolankowskiego. 22.10: „Pe- ta” — fragment powieści Claude Jasmyn. 22.40: Józef Haydn op. Kwartet smyczkowy Es-dur op. 76 nr 6. 23.05: Muzyka taneczna. 23.50: Ostatnie wiadomości.

KINA APOLLO: „Podrywacz” (fr., 18 lat) — 10, 12.15, 15.45, 18, 20.15. ISKIERKA: „Fortunella” (francu- zowski, 16 lat) — 17.30, 19.45, (ang., 12 lat) — 15.45, 18, 20.15. — MELODIA GWARDIA: „Kobie- ta w szlafroku” (ang., od 16 lat) — godzina 15.15, 17.30, 19.45. SZUKA: „Wyspa bez nazwy” (chiński, 12 lat) — 10, 12.15, „Gina- ca prelia” (USA, 10 lat) — 15.45, 18, 20.15. WANDA: „Na tropie prze- myślników” (duński, 10 lat) — 10, 12.15, „Ruda Julka” (franc. 16 lat) — godzina 15.45, 18, 20.15. — WARSZAWA: „Garsoniera” (panor., 16 lat) — 15.30, 18, 20.30. — WOLNOŚĆ: „Champion” (USA, od 16 lat) — 15.45, 18, 20.15. WRZOS: „Złodziej z Bagdadu” (ang., 12 lat) — 15.45, 18, 20.15. DOM ZOLNIERZA: „Wiatr ulechił przedmiot” (szwedzki, 15.45). — KULTURA: „Lunatycy” (pol., 16 lat) — 20.15. MIKRO: „Ostatnie akordy” (USA, 18 lat) — 17, 20.15. ROTUNDA: „Hatifa” (NRD, 12 lat) — 17, 19. TĘCZA: „Korsarz Pacyfiku”, s. II (radz., 16 lat) — 17, 19. ZWIĄZKOWIEC: „Szybko od odietu” (radz., 16 lat) — 17, 19. UCIECHA, ZUCH — CHEMIK, KRAKUS — nieczynne. KLEPARZ: „Postrach kobiet” (fr., 18 lat) — 16, 18, 20. WISLA: „15.10 do Yumy” (USA, 16 lat) — 16, 18, 20. MASKOTKA: „Zmy- sły” (wł., 18 lat) — 15.30, 18, 20.50. Kino letnie SYGNAŁ: „15.10 do Yumy” (USA, 16 lat) — 20.

KINO W NOWEJ HUCIE SWIT (duża sala): „Królewna ze złota gwiazda” (czeski, 12 lat) — godzina 15.45, 18, 20.15. — Mała sala SWITU: „Szczęśliwcy Antonia” (pol., 12 lat) — 19.15. AKTUALNOŚCI (mała sala kina SWIT): „Mistrz Paweł z Le- woczy”, „Przygoda w górach”, „Nie dla wojny” — 16.15, 17.30. „Akt oskarżenia” (USA, 18 lat) — 19.15. ŚWIATOWID: „Chleb i róż- że” (radz., 16 lat) — 15.45, 18, 20.15. Mała sala ŚWIATOWIDA: „U pro- gu życia” (szwedzki, 18 lat) 17, 19. SFINKS: „Ciao, ciao bambina” (wł., 16 lat) — 16, 18, 20. SYRE- NA — letnie: „Sny w szlafroku” (fr-wł., 15 lat) — 20.00. BALLA- DYNA: „Dziewczyna z gitarą” (radz., 10 lat) — 19.

SWIT (duża sala): „Królewna ze złota gwiazda” (czeski, 12 lat) — godzina 15.45, 18, 20.15. — Mała sala SWITU: „Szczęśliwcy Antonia” (pol., 12 lat) — 19.15. AKTUALNOŚCI (mała sala kina SWIT): „Mistrz Paweł z Le- woczy”, „Przygoda w górach”, „Nie dla wojny” — 16.15, 17.30. „Akt oskarżenia” (USA, 18 lat) — 19.15. ŚWIATOWID: „Chleb i róż- że” (radz., 16 lat) — 15.45, 18, 20.15. Mała sala ŚWIATOWIDA: „U pro- gu życia” (szwedzki, 18 lat) 17, 19. SFINKS: „Ciao, ciao bambina” (wł., 16 lat) — 16, 18, 20. SYRE- NA — letnie: „Sny w szlafroku” (fr-wł., 15 lat) — 20.00. BALLA- DYNA: „Dziewczyna z gitarą” (radz., 10 lat) — 19.

SKAWINA. Junak: „Marla Can- delaria”. WIELICZKA. Górnik: „Meln Kampf”.

TELEWIZJA Godz. 18.00: Młodzieżowy Klub Telewizyjny. 18.35: „Panowie, po- grzyby do boru...” program na- czesie. 19.05: Recital śpiewaczy Bernarda Ładysza. 19.30: Dziennik Telewizyjny. 20.00: Program pu- blicystyczny. 20.30: Polska Kroni- ka Filmowa. 20.40: Teatr Kobry: „Gdy wieczór zapada” — wido- wisko sensoryjne wg scenariusza Kamila Wróńskiego. Scenografia i reżyseria Czesława Szpkwiczka. 21.40: Ostatnie wiadomości.