

Proletariusze wszystkich krajów, łączcie się!

# Gazeta Krakowska

Cena 20 gr

Nakład 181.123

Organ KW Polskiej Zjednoczonej Partii Robotniczej

Kraków, niedziela 21 października 1956

**TOWARZYSZU!** Dzisiejszy numer „Gazety” dotarł do Ciebie później niż zwykle. Przyczyną tego jest otrzymanie materiałów w późnych godzinach nocnych oraz zwiększony nakład.

## Komunikat o obradach VIII Plenum Komitetu Centralnego PZPR

Sobotnie posiedzenie VIII Plenum Komitetu Centralnego PZPR rozpoczęło się o godz. 11-ej. Tow. Aleksander Zawadzki poinformował Ple-

num o przebiegu narady Biura Politycznego KC PZPR z delegacją Komitetu Centralnego KPZR.

Po informacji tow. Zawadzkiego, Plenum rozpoczęło dyskusję nad projektami uchwał przedłożonych przez Biuro Polityczne KC PZPR.

Jako pierwszy zabrał głos tow. Władysław Gomułka.

Po przerwie obiadowej przedstawił Plenum informację o zmianach wprowadzonych w rządowym projekcie ustawy o Planie 5-letnim w stosunku do uchwały VII Plenum KC PZPR.

W dalszym ciągu dyskusji zabrali głos towarzysze: Piotr Jaroszewicz, Leon Wudcki, Tadeusz Krupiński, Bolesław Rumiński.

Plenum powołało komisję dla opracowania wniosków i poprawek do projektów uchwał zgłoszonych przez Biuro Polityczne KC PZPR.

Do komisji powołanej dla opracowania wniosków

i poprawek do projektu uchwały w sprawie aktualnych zadań politycznych partii powołano towarzyszy: Romana Zambrowskiego, Adama Rapackiego, Jerzego Morawskiego, Witolda Jarosińskiego, Mariana Naszkowskiego, Józefa Olszewskiego, Zenona Kliszko, Helenę Jaworską, Andrzeja Werblana, Romanę Granas i Artura Starewicza.

Do komisji powołanej dla opracowania wniosków i poprawek do projektu uchwały w aktualnych sprawach gospodarczych powołano towarzyszy: Stefana Jędrzychowskiego, Edwarda Gierka, Ignacego Logę-Sowińskiego, Juliana Kole, Oskara Lange, Mieczysława Jagielskiego, Bolesława Rumińskiego, Mieczysława Popiela, Leona Kasmana, Piotra Jaroszewicza.

W dniu 21 bm. VIII Plenum KC PZPR i jego komisje kontynuują obrady.

## Delegacja KC KPZR opuściła Warszawę

**WARSZAWA**  
We wczesnych godzinach porannych 20 bm. opuścili Warszawę udając się w drogę powrotną do Moskwy członkowie delegacji Komitetu Centralnego Komunistycznej Partii Związku Radzieckiego tow. tow. N. S. Chruszczow — przewodniczący delegacji oraz L. M. Kaganowicz, A. I. Mikołaj i W. M. Mołotow.

Na lotnisku Okęcie odjeżdżających zegnali członkowie Biura Politycznego KC PZPR J. Cyrankiewicz, W. Dworakowski, Fr. Jóźwiak-Witold, R. Nowak, Z. Nowak, E. Ochab, A. Rapacki, K. Rokossowski, R. Zambrowski i A. Zawadzki; zastępcy członków

Biura Politycznego KC PZPR H. Chełchowski, St. Jędrzychowski i E. Stawiański.

Odjeżdżających zegnał również członek KC PZPR W. Gomułka.

Przy pożegnaniu obecny był ambasador nadzwyczajny i pełnomocny ZSRR w Polsce Pantalejmon Pomarenko.

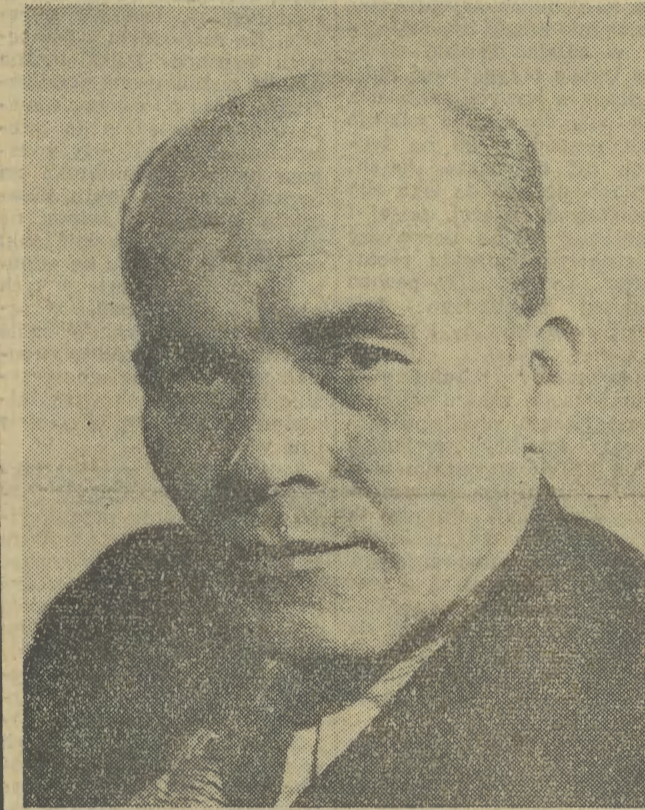
\*  
**MOSKWA**

Agencja TASS podaje: Dnia 20 bm. powrócił z Warszawy do Moskwy członek Prezydium KC KPZR towarzysze N. S. Chruszczow, L. M. Kaganowicz, A. I. Mikołaj i W. M. Mołotow.

# Przemówienie towarzysza Władysława Gomułki

wygłoszone na VIII Plenum KC PZPR w dniu 20 października br.

## Nowi członkowie Komitetu Centralnego



Tow. Władysław Gomułka



Tow. Marian Spychalski



Tow. Ignacy Loga-Sowiński

Kiedy przed 7 laty przemawiałem na listopadowym Plenum KC PZPR wydawało mi się wówczas, że przemawiam do członków Komitetu Centralnego po raz ostatni. Mimo że od tego czasu upłynęło tylko 7 lat, względnie 8 lat od Plenum sierpnowego, na którym nastąpił raptowny zwrot w polityce partii, lata te stanowią cały zamknięty okres historyczny. Wierzę głęboko, że okres ten przeszedł w niepowrotną przeszłość.

Wiele zła było w tych latach. Spuścizna, jaką ten okres pozostawił po sobie partii, klasie robotniczej i narodowi jest w niektórych dziedzinach życia więcej niż zatrważająca.

Dwa i pół miesiąca temu VII Plenum Komitetu Centralnego oceniło dodatnie i ujemne strony ubiegłego okresu, nakreśliło wytyczne działania na przyszłość. Mimo swych chęci nie mogłem wówczas być na nim obecny.

Wielu z Was mówiło na tym Plenum i o mnie, rozważało możliwość i potrzebę mego powrotu do pracy partyjnej. Zostało to uzależnione od mego ustosunkowania się do podjętych na tym Plenum uchwał. Uważam przeto za swój obowiązek powiedzieć Wam, jaki jest mój pogląd na te uchwały, jak widzę dzisiejszą rzeczywistość i jak według mego zdania należy kształtować przyszłość.

Do uchwał VII Plenum mam pewne zastrzeżenia. Dotyczą one oceny przeszłości, oraz polityki partii w zakresie rolnictwa.

Poza tym uważam te uchwały za słuszne, traktuję je jako słuszny kierunek działania. Będą one wymagać w trakcie ich realizacji precyzowania i uzupełniania. Niektóre ważne dla dnia dzisiejszego problemy nie zostały w tych uchwałach ujęte. Jedne można rozwiązywać już dzisiaj, gdyż do tego dojrzały, z innymi trzeba czekać aż dojrzą w myślach i w warunkach. Za sprawę najważniejszą należy uważać nie to, że przyjęło się uchwały i że wyraża się na nie zgodę — lecz to, aby przyjęte uchwały zostały wprowadzone w życie.

Zastrzeżenia moje do uchwał VII Plenum w zakresie oceny przeszłości obejmują sprawy gospodarcze i polityczne. Zastrzeżenia te dotyczą tak meritum oceny jak i wyników z tej oceny odpowiedzialności ludzi za popełnione błędy — wypaczenia.

Uchwały VII Plenum mówią o osiągnięciach i błędach Planu 6-letniego.

Jako najważniejszy rezultat Sześcioletki, który zastąpił ma wszystko inne, uchwały przytaczają szerokie rozbudowanie w tym czasie mocy produkcyjnej naszego przemysłu, a zwłaszcza przemysłu ciężkiego.

Daleki jestem od pomniejszania jakiegokolwiek osiągnięcia naszego kraju. Nas wszystkich, podobnie jak cały naród, cieszy zwiększenie i pomnażanie produkcji naszego przemysłu. Nie mam podstaw do kwestionowania podanych wskaźników wzrostu produkcji przemysłowej. Przyjmuję za odpowiadające rzeczywistości. Są jednak pewne „ale”, które zmuszają do rewizji oceny naszych osiągnięć gospodarczych i politycznych w minionej Sześcioletce.

Przypatrzmy się osiągnięciom Sześcioletki w górnictwie węglowym. W 1949 r., a więc w ostatnim roku Planu 3-letniego wydobycie węgla wyniosło ponad 74 miliony ton. W 1955 r., a więc w ostatnim roku Sześcioletki, wydobycie węgla wyniosło 116,5 miliona ton. Wynik, że wydobycie wzrosło o przeszło 20 mln ton, co rzeczywiście należałoby uznać za poważne osiągnięcie, gdyby ten wzrost był zwiększeniem mocy produkcyjnej górnictwa.

Tymczasem jak wynika z danych statystycznych górnicy przeprowadzili w 1955 r. 92.634 tys. godzin nadliczbowych, co stanowi 15,5 proc. ogólnej ilości godzin przeprowadzanych w tym czasie. W przeliczeniu na węgiel wynosi to około 14,6 mln ton węgla, który wydobycie poza normatywnym czasem pracy.

Spójrzmy dalej, jak kształtowała się w tym czasie wydajność pracy w górnictwie. W 1949 r. wydobycie węgla na roboczościowiek całej załogi wynosiło 1328 kg na 1 zatrudnionego. W 1955 r. spadło do 1163 kg, tj. o 12,4 proc. Jeśli porównamy wydobycie przeliczone tylko na załogę zatrudnioną na dole, to spadek wydobycia w tym czasie wynosi 7,7 proc. na roboczościowiek. W stosunku zaś do roku 1938, który wprowadził w różnym przyczyną nie może być miernikiem porównawczym, lecz ilustruje dzisiejszy stan kopalni węgla — wydobycie na roboczościowiek całej załogi spadło w 1955 r. o 36 proc.

Z przytoczonych danych wynika, że górnictwo węglowe nie ma nie tylko osiągnąć w

Planie Sześcioletnym, lecz nawet zostało cofnięte wstecz w porównaniu z rokiem 1949.

Politykę gospodarczą w stosunku do górnictwa cechowała jakaś karygodna beznamiętność. Wprowadzono jako system pracę w niedziele, co musiało rujnować zdrowie i siły górników, a zarazem utrudniało utrzymywanie urządzeń kopalnianych w należytym stanie. Systemem stało się zatrudnianie w części kopalń żołnierzy i więźniów. Nie ustalano załogi górniczej, która zmieniała się co roku w olbrzymim odsetku.

Taka polityka musiała doprowadzić do zagrożenia planu wydobycia węgla, do takiego stanu, w jakim dzisiaj znajdują się kopalnie.

Ważny przykład drugi. Kosztem wielkich nakładów inwestycyjnych zbudowaliśmy Fabrykę Samochodów Osobowych na Żeraniu. Powstał nowy zakład produkcyjny, który przy niewspółmiernie wysokich kosztach produkcji wypuszcza nieliczną ilość samochodów starego typu, pożerających dużo paliwa, takich, jakich chyba dzisiaj nikt już na świecie nie produkuje.

Czy zbudowanie takich zakładów pracy można nazwać osiągnięciem, zwiększeniem mocy produkcyjnej naszego przemysłu? Jakże korzyści osiąga z tego gospodarzka naród?

Ogólnie oceniając, po ukończeniu Planu Sześcioletnego, który według założeń miał podnieść wysoko poziom życiowy klasy robotniczej i całego narodu znaleźliśmy się dzisiaj w pierwszym roku nowego Planu 5-letniego w obliczu olbrzymich trudności gospodarczych, które z dnia na dzień ciągle narastają.

Na rozbudowę przemysłu zaciągnęliśmy poważne kredyty inwestycyjne, a kiedy nadeszły terminy spłat pierwszych rat znaleźliśmy się w położeniu niewypłacalnego bankruta. Trzeba było zwracać się do wierzycieli o moratorium. Kierownicy naszej gospodarki narodowej nie potrafili widocznie pojąć tego prostego faktu, że tak należy gospodarzyć kredytami, to znaczy tak je inwestować, aby w ustalonych terminach spłacać je wierzycielom wytworzoną przy pomocy tych kredytów produkcją. Tymczasem poważna część tych kredytów w postaci maszyn i urządzeń nie znalazła dotychczas zastosowania w produkcji i przez długie lata zastosowania takiego nie znajduje, a część w ogóle należy uważać za bezpowrotnie przepadłą. Po dziś dzień nadchodzi jeszcze zamówione maszyny, czy urządzenia na obiekty dawno wykreślone z planów gospodarczych.

Jakie są rezultaty Planu 6-letniego, jakie jest nasze dzisiejsze położenie i jakie są możliwości startowania w przyszłość dobitnie świadczy ujemny bilans płatniczy w naszych obrotach zewnętrznych. Saldo tego bilansu w Planie 5-letnim zamyka się poważnym deficytem, mimo udzielonego nam moratorium i odłożenia do następnej pięcioletki spłaty połowy należności, przypadającej na obecną 5-latkę. W tej sytuacji zawisł ciężki znak zapytania nad realnością dopiero co opracowanego Planu 5-letniego.

Znane nam jest niebezpieczeństwo braku pokrycia towarowego na rynku wewnętrznym w stosunku do ilości środków pieniężnych.

Czy o tym wszystkim mówią uchwały VII Plenum? Nie mówią. Na pewno nie to jest najważniejsze, iż uchwały lagodzą ocenę przeszłości. Istotne jest to, że dokładna analiza gospodarcza jest niezbędna do prawidłowego opracowania planów na przyszłość. Takich faktów, jak podane uprzednio

W żaden sposób nie da się przemilczeć. Trzeba bowiem jasno powiedzieć sobie, że za złą politykę gospodarczą musimy płacić cały naród, a w pierwszym rzędzie musi zapłacić klasa robotnicza.

A Komitet Centralny partii nie zdobył się na to, aby przynajmniej wyciągnąć konsekwencje partyjne w stosunku do ludzi, którzy ponoszą odpowiedzialność za ten stan rzeczy.

W rolniczym dziale gospodarki narodowej, którego ujęcie na VII Plenum budzi u mnie zastrzeżenia, znajdujemy również zjawiska, nad którymi każdy odpowiedzialny człowiek musi się głęboko zastanowić i wyciągnąć z tych zjawisk odpowiednie wnioski.

Począwszy od 1949 r. tj. w ubiegłej 6-lacie partia rozpoczęła akcję uspołecznienia produkcji rolnej. Powstało w tym okresie około 10 tysięcy spółdzielni produkcyjnych zrzeszających około 6 proc. gospodarstw chłopskich. Warto dzisiaj, po sześciu latach doświadczeń przyrzec się bliższemu, jakie są skutki gospodarcze polityki rolnej partii za okres ubiegły.

W naszych warunkach, podobnie jak w warunkach każdego kraju, który nie rozporządza nadmiarem ziemi, politykę rolną winno cechować uparte dążenie do intensyfikacji produkcji rolnej. Polska może wyżywić swoją ludność przez podnoszenie plonów, przez zwiększenie produkcji rolnej z 1 ha ziemi. Z tym się

(Ciąg dalszy na str. 2)

## Nasze stanowisko

Nasze — to znaczy:

rewolucyjnych rzesz członków Partii, bojowej młodzieży, obywateli większości społeczeństwa, wszystkich, dla których najważniejsza jest sprawa socjalizmu w Polsce.

Nasze stanowisko jest jednoznaczne: nie ma takiej siły, która mogłaby powstrzymać proces demokratyzacji.

Jak doszło do tego, że obecnie — po raz pierwszy od wielu lat — inicjatywa obradującego Plenum KC Partii zbiegła się całkowicie z inicjatywą mas?

Z głęboko przeżywanymi dążeń społeczeństwa zrodziło się III Plenum. Wyrazem już w pełni uświadomionych dążeń narodu było VII Plenum.

VIII Plenum toruje drogę prawdziwemu socjalizmowi, którego pragniemy i pragniemy.

Hasło: Naród z Partią — nigdy nie było tak prawdziwe jak dziś.

Nie znaczy to, że nie ma ludzi poza naszymi szeregami. Z jednej strony stoją ci, dla których socjalizm to sprawa tylko ich fotele partyjne czy państwowe.

Są również ludzie, którzy dawali wczoraj kłamliwą ocenę wystąpienia młodzieży robotniczej i studenckiej, dziś zaś — po ledwie 24 godzinach — mówią: „w pełni podpisujemy się pod postulatami młodzieży. Zrobiliśmy wczoraj poważne głupstwo”.

To nie było głupstwo. To było kłamstwo. To nie była odwaga przyznania się do kłamstwa. To była chęć ukrycia kłamstwa przy pomocy krętkiej demagogii.

Z drugiej strony są ci, którym zawsze obca jest nasza sprawa. Wszędzie można ich znaleźć, lecz przede wszystkim tam, gdzie dyskusja jest najgorętsza. Temperaturę wieców próbują oni wykorzystywać dla zakłócenia ich wyskokami anarzystycznymi, nacjonalistycznymi, antyradzieckimi.

Były próby kwestionowania słuszności naszego sojuszu ze Związkiem Radzieckim, próby naruszenia spójności obozu socjalizmu. Wczorajsze otwarte zebranie partijne na Uniwersytecie Jagiellońskim odparło warcholów. Utrzymało własną zdecydowaną linię. Studentom AGH brakło politycznej dojrzałości kolegów z Uniwersytetu. Nie zawsze znajdowali natychmiastową, zdecydowaną odpowiedź wobec wyskoków, które usiłowały zepchnąć dyskusję na ślepe tory.

Towarzysze! Słuchajmy uważnie! Rozważajmy każde usłyszane słowo! Kierujmy się rozsądkiem. Tak jak robotnicy „Bla-

szanki”, jak kolejarze Węzła Krakowskiego i robotnicy innych zakładów pracy, którzy nie przyjęli pisanych na kolanie rezolucji, nie odpowiadających powadze chwili.

Mamy kryteria natchemniastowej oceny. Znajdujemy je w historii walk naszej klasy robotniczej. Zostawił nam je Lenin.

Pisaliśmy wczoraj: Najważniejsza jest to, co łączy — idea. Właśnie idea komunizmów całego świata. Lecz nie może to oznaczać ograniczania samodzielności żadnego narodu.

W przyjeździe delegacji KPZR w obecnym czasie społeczeństwo dopatruje się prób nacisku na nasze Plenum. Nie ma podstaw do podtrzymywania takiego twierdzenia. Wiemy jedno: rozmowy kierownictwa bratniej Partii będą kontynuowane. I wiemy także — bo tego domaga się cały naród — że będą prowadzone w imię interesów socjalizmu i w imię interesów naszego kraju.

Jedność systemu, jedność państw naszego obozu jest nie do zachwiania. Jesteśmy za jednością, lecz musi ona być oparta na jawności politycznych i gospodarczych stosunków, na leninowskich normach samostanowienia i współpracy narodów.

Gorąca jest atmosfera tych dni. Oto czas egzaminu działaczy partyjnych i społecznych, każdego członka Partii. W naszym województwie nie wszyscy kierownicy instancji partyjnych okazali się przywódcami. Nie wszyscy stanęli na ciele, nie wszyscy dotrzyli kroku.

W chwili, gdy w wielu innych ośrodkach kierownictwo partyjne jest z masami, niektórzy towarzysze z krakowskich instancji tłumaczą się: „my jeszcze niczego nie wiemy”. Ich zaskoczyły wydarzenia. Robotnicy wiedzą głębiej i mówią: „Nie byli oni z ludźmi, nie znali myśli ludzi”.

Trzeba, by ci towarzysze uswiadomili sobie, że miejsce ich w tej chwili zajmują prawdziwi przywódcy, stojący jak najbliższe klasy robotniczej, wszystkich ludzi pracy.

To, co się dziś dokonuje, to demokratyzacja realizowana równocześnie przez Plenum i naród. Zwycięstwo socjalistycznej myśli jest coraz pełniejsze. Społeczeństwo czynnie zabezpiecza poczynania VIII Plenum.

Zadaniem chwili jest: utrzymać i rozszerzyć na wszystkie ośrodki robotnicze naszego województwa atmosferę czynu. Zjednoczyć wokół klasy robotniczej, wokół jej Partii całe społeczeństwo.

# Przemówienie towarzysza Władysława Gomułki

(Ciąg dalszy ze str. 1)

każdy zgodzą, przynajmniej w słowach. W praktyce jednak stosuje się metody, które przynoszą inne rezultaty.

Spójrzmy, jaka jest wartość produktu globalnego obliczona w cenach niezmiennych z 1 ha ziemi we wszystkich sektorach naszej gospodarki rolnej tj. w gospodarce indywidualnej, spółdzielniach produkcyjnych i Państwowych Gospodarstwach Rolnych, podległych Ministerstwu PGR?

Wszystkie przytoczone dane dotyczą 1955 r. We władaniu gospodarstw indywidualnych znajdowało się 78,8 proc. użytków rolnych, spółdzielnie działyce dochód posiadały 8,6 proc. a PGR — 12,6 proc. ogólnego arealu użytków rolnych tych trzech typów gospodarstw. Wytworzone przez te gospodarstwa produkty globalne przyjeły za 100 dzieli się m. in. następująco: na gospodarstwa indywidualne przypada 63,9 proc., na spółdzielnie produkcyjne wraz z gospodarstwami robotników rolnych 8,4 proc.

Przeanalizujmy wartość produkcji globalnej na 1 ha użytków rolnych otrzymujemy następujący obraz: gospodarstwa indywidualne wyprodukowały za 621,1 zł, spółdzielnie za 517,3 zł, a PGR za 393,7 zł w cenach niezmiennych. Różnica między gospodarstwami indywidualnymi a spółdzielniami wynosi więc 16,7 proc. W stosunku zaś do PGR gospodarstwa indywidualne wyprodukowały więcej o 37,2 proc.

Jeżeli porównamy obciążenia gospodarstw indywidualnych i gospodarstw zrzeszonych w spółdzielniach produkcyjnych z tytułu dostaw obowiązkowych dla państwa i podatku gruntowego, wówczas stwierdzimy, że obciążenia te w przeliczeniu na jeden hektar są mniejsze ze spółdzielni niż z gospodarstw indywidualnych, zwłaszcza w podatku gruntowym. Różnica w tych obciążeniach na korzyść spółdzielni stanowi faktyczną doliczaną państwu na rzecz gospodarstw zrzeszonych.

Następna pozycja stanowią dopłaty do usług świadczonych przez Państwowe Ośrodki Maszynowe. Dopłaty do usług POM wyniosły ogólnie w latach 1952-1955 około 1,700 mln zł. Trudno ustalić jaka część tej sumy przypada na dopłaty za usługi świadczone przez spółdzielnie, gdyż POM pracowały także na rzecz innych instytucji. Ponadto spółdzielnie uiszczały część należności za usługi POM w zbożu, które państwo liczyło po cenach państwowych za obowiązkowe dostawy. Uwzględniając te okoliczności można przyjąć, że nie do końca jest uszczelnione. Jedną z przyczyn tego jest także to, że dopłaty państwa do usług POM, świadczonych przez spółdzielnie, przekraczają za wymienione lata sumę 1 milarda złotych. Dopłaty te będą dalej rosły, gdyż ceny płatne przez spółdzielnie za usługi POM zostały ostatnio obniżone.

Jest więc następną formą dotacji skarbu państwa na rzecz spółdzielni produkcyjnych. Ale nie jest ona jeszcze ostatnią.

Jak można wnioskować ze zbiorów sprawozdań rocznych spółdzielni produkcyjnych za rok 1955, przy ustalaniu dniówki obrachunkowej wychodzący z założenia, że niezbędne jest ustalenie pewnego minimum zarobku za dniówkę obrachunkową, niezależnie od wyników gospodarczych danej spółdzielni. Średnia wartość dniówki obrachunkowej we wszystkich spółdzielniach w kraju wynosiła około 25 zł przy przeliczeniu w produktach przypadających na dniówkę obrachunkową w cenach woluminowych. Wahańa między spółdzielniami w wysokości dniówki obrachunkowej są nieduże, zwłaszcza w części zapłaty uiszczanej w naturze.

Ponieważ nie wszystkie spółdzielnie mogły zapłacić przyjęte minimum za dniówkę obrachunkową, gdyż nie dochodziły do wyznaczonej produkcji, znalazły one stosunkowo proste rozwiązanie: zawieszono terminy płatności lub części płatności z tytułu innych zobowiązań spółdzielni na rzecz państwa. Przypadające na rok 1955. Płatności te przeniesiono na następne lata. Środki, jakie winny być użyte na te płatności przeznaczono na dniówkę obrachunkową. W skali całego kraju suma ta wynosiła ponad pół miliarda zł. W ten sposób zwiększone szacunkowo dochód spółdzielni produkcyjnych przeznaczony do podziału, co umożliwiło podnieść obciążenie dniówki obrachunkowej o około 27 proc.

Niezależnie od tych form pomocy państwowej, spółdzielnie otrzymywały od państwa wielkie sumy kredytowe. Długo i średnioterminowe zobowiązania spółdzielni na dzień 31 grudnia 1955 r. wynosiły ponad 1,600 mln zł, a zobowiązania krótkoterminowe ponad 900 milionów złotych.

Można dodać jeszcze to, że spółdzielnie produkcyjne korzystały z uprzywilejowania również w nabywaniu nawozów sztucznych.

W roku gospodarczym 1954/55 zużyto nawozów sztucznych w przeliczeniu na czysty składnik 58,6 kg na 1 ha ziemi ornej. W gospodarstwach indywidualnych przypadało w tym czasie tylko 28,1 kg na 1 ha.

Tak w krótkim zarysie przedstawia się gospodarkę obraz przedstawia produkcję i smutny obraz. Przy wielkich nakładach mniejsze wyniki produkcyjne i większe koszty produkcji. O politycznej stronie tego zagadnienia nie wspominać.

Z przytoczonych przytoczone wnoszące zastrzeżenia do uchwały VII Plenum w części dotyczącej polityki rolnej partii wykłynęła w V Plenum Komitetu Centralnego.

Przeanalizujmy teraz rzeczywistość gospodarstwa znajdującego się w niej i inne obrazy budzące głęboki niepokój.

Praktyka realizacji Planu 6-letniego polegała na tym, że na określonych, wytypowanych odcinkach koncentrowano maksimum środków inwestycyjnych, bez uwzględniania potrzeb innych odcinków życia gospodarczego. A przecież gospodarstwa narodowa stanowiły połączoną całość. Nie można zbliżyć do siebie dwóch części, gdyż utrata właściwych proporcji przynosi wielkie szkody całej gospodarce.

Niepokój szczególnie musi budzić budownictwo mieszkaniowe na wsi. Jeśli w miastach i osiedlach, gdzie również w budownictwie mieszkaniowym jest bardzo trudna, wkłada się wielki wysiłek w nowe budownictwo, remonty i konserwacje domów, to na wsi stan rzeczy jest wprost aluzacyjny.

W okresie Sześcioletki zbudowano na wsi około 370 tys. izb, z tego około 260 tys. izb w budownictwie indywidualnym za środki własne i około 110 tys. w budownictwie uspołecznionym. Budynków mieszkalnych na wsi mieliśmy w 1950 r. przeszło 2,600 tysięcy, a w 1955 r. przeszło 3,75 miliona. Przy założeniu, że przy stanie budynków, w jakim znajdują się one po wojnie, średnia użytkowność budynków wynosi 50 lat, dla utrzymania ilości izb mieszkalnych posiadanych w 1950 roku powinnismy kilkakrotnie budować na wsi 180 tys. izb, czyli dla sześciolatki wynosiłoby to 900 tys. izb. Tymczasem zbudowano tylko około 370 tys. izb. Zatem należy przyjąć, że w okresie Sześcioletki obróciło się w ruinę, lub znajduje się obecnie w stanie zużycia w około 600 tys. izb. Rzeczywiście stan może być nawet jeszcze gorszy, gdyż w tym czasie remonty i konserwacje budynków nie mogły być należycie przeprowadzane wskutek braku materiałów budowlanych i północnych ziem Polski ubytek izb szybko się zwiększa. Systematycznie z roku na rok narasta tam katastrofa mieszkaniowa.

Przy planowej gospodarce i rozumianym gospodarowaniu można czasowo ograniczyć potrzeby gospodarce w jednej dziedzinie życia i przerzucić zasobek w ten sposób środki na szybszy rozwój gospodarczy w drugiej dziedzinie życia. Planowanie winno być takie, aby po pewnym czasie szybko nadrobić lukę powstałą na odcinku ograniczonym co powinno być ułatwione wskutek zwiększonej produktywności powstałych na odcinku uprzednio uprzywilejowanym pod względem nakładów inwestycyjnych.

Nasza dotychczasowa praktyka planowania i gospodarowania doprowadziła do tego, że ani nie wypełniliśmy nakreślonych zadań na odcinku uprzywilejowanym w ustalonych terminach, zamroziliśmy i zmarnowaliśmy tam obrzydliwie warunki na likwidację luk gospodarczych na odcinkach świadomych poprzednio ograniczaniem. Tak np. uświadamiamy sobie potrzebę budownictwa mieszkaniowego, zdajemy sobie sprawę, że dni dłużej nie powinniśmy ograniczać warunków na rozwój budownictwa na wsi, zalogowałyśmy wzrost budownictwa w miastach, a jednocześnie stalejmy wobec obywateli trudności zaspokojenia tych potrzeb, gdyż nie stworzyliśmy należytej bazy produkcyjnej materiałów budowlanych.

Gdzie krótko, tam się rwie. Jeśli chcemy dać, a musimy szybko dać wsi, to nie możemy tego zrobić bez uszerokochowania przed wszystkim dla budownictwa przemysłowego. Cudów tutaj nikt nie robi.

Nielepiej przedstawia się również gospodarka komunalna i sanatoryjna — udrzwolowa. Nie mam dokładniejszych rozważań tych galei gospodarki narodowej. Urządzenia kanalizacyjne, wodociągowe, trakcja miejska, drogi, budynki, to wszystko co składa się na gospodarkę komunalną i sanatoryjną — udrzwolową musi zacząć coraz szerzej pękać wszędzie tam, gdzie się temu dość wcześnie nie zapobiegło. A na to potrzebne są znów środki i materiały.

Jeszcze raz pragnę podkreślić: daleki jestem od pomniejszenia osiągnięć Planu 6-letniego. Leczący ocena tych osiągnięć musi być oparta na ścisłości i wyważeniu patrzeć z pozycji gospodarczej, z której wystartowaliśmy do Planu 5-letniego. A startowi temu towarzyszą ponadmiara spietrzoności trudności.

Przed każdym z nas staje pytanie: — jak je rozwiązać, co zrobić i od czego zacząć, aby przezwyciężyć wszystkie trudności i maszerować naprzód po drodze coraz mniej wyboistej? Wiele z dotychczasowej praktyki trzeba będzie zmienić, aby dopięć tego celu.

Klucz do rozwiązania spietrzonych trudności posiada w swoich rękach klasa robotnicza. Od jej postawy zależy wszystko. I dzień dzisiejszy, i perspektywa na przyszłość. Postawa zaś klasy robotniczej zależy od polityki partii, wytyczonej przez jej kierownictwo. Od umiejętności kierowania państwem przez rząd i wszystkie naczelne organy państwa.

Klasa robotnicza dała ostatnio kierownictwu partii i rządowi bolesną naukę. Robotnicy Poznania chwytając za oręź strajku i wychodząc manifestacyjnie na ulice w czarny czwartek czerwcowy zawołali wielkim głosem: „Dość! Tak dalej nie można! Zawróć z fałszywej drogi!”

Klasa robotnicza nigdy nie chwyciła się strajku, jako oręź walki o swoje prawa w sposób lekomyślny. Tym bardziej teraz, w Polsce Ludowej, rządzonej w jej imieniu i w imieniu wszystkich ludzi pracy, nie zrobiła tego kroku lekkomyślnie. Najbardziej przebrała się miara. A miary nie można nigdy przebrać bezkarne.

Robotnicy Poznania nie protestowali przeciwko Polsce Ludowej, przeciwko socjalizmowi, kiedy wyszli na ulice miasta. Protestowali oni przeciwko złu, jakie szeroko rozkreśliło się w naszym ustroju społecznym i które ich również boleśnie dotknęło, przeciwko wypaceniom podstawowych zasad socjalizmu, który jest ich ideą.

Klasa robotnicza związała z ideą socjalizmu wszystkie swoje nadzieje lepszego życia. Walczyła o socjalizm od kolebki swego świadomego bytu. A kiedy rozwój wydarzeń historycznych pozwolił przejść ster władzy państwowej w Polsce przez jej przedstawicieli, klasa robotnicza oddała jej swój entuzjizm, wszystkie swoje siły dla realizacji idei socjalizmu.

Klasa robotnicza to nasza klasa, nasza niezłomna siła. Klasa robotnicza — to my. Bez niej, to znaczy bez zaufania klasy robotniczej każdy z nas nie mógłby faktycznie niczego więcej reprezentować poza własną osobą.

Wielką naiwnością polityczną była nieudolna próba przedstawienia bolesnej tragedii poznajskiej, jako dzieła agentów imperialistycznych i prowokatorów.

Agenci i prowokatorzy zawsze i wszędzie mogą być i działac. Ale nigdy i nigdzie nie mogą decydować o postawie klasy robotniczej. Gdyby agenci i prowokatorzy mogli natchnąć klasę robotniczą do działania, to wrogowie Polski Ludowej, wrogowie socjalizmu, mieliby bardzo ułatwione zadanie, mogliby łatwo osiągnąć swe cele. Rzecz w tym, że tak nie jest.

Był w Polsce czas, kiedy rzeczywistość siły wrogie socjalizmowi, często kierowane przez ośrodki zagraniczne, występujące nie polskim interesom, miały szeroko rozbudowaną podziemną sieć organizacyjną. Był czas, kiedy władza ludowa w Polsce była atakowana zbrojnie i kiedy bronili się zbrojnie. Kiedy gineł setkami i tysiącami członkami naszej partii, żołnierze i pracownicy państwowi. Był taki surowy czas, którego oparty po dzień dzisiejszy nie zniki jeszcze całkowicie z uczuć i serc ludzi. To było w pierwszych latach budowy Polski Ludowej. Ale w tych trudnych dla władzy ludowej czasach, żadna agencja i żadna organizacja podziemna, mimo dogodnych dla niej warunków, nie potrafiła i nie mogła dokonać wyłomu w szeregiach klasy robotniczej, nie była zdolna do politycznego oparcia żadnego oddziały klasy robotniczej, nie mogłaby bowiem klasa robotnicza być produkcyjną i najbardziej postępową częścią narodu, gdyby weszła sily potrafiły u niej znaleźć oparcie. Natychmiast działania klasy robotniczej — agencji, prowokatorów i wstępcy nigdy nie były, nie są i nie będą.

Przynajmniej tragedii rozważań i głębokiego niezadowolenia całej klasy robotniczej tkwiła u nas, w kierownictwie partii, w rządzie. Materiał palny zbierał się całe lata. Szklano plan gospodarczy reklamowany w przeszłości z wielkim rozmachem, jako nowy etap wysokiego wzrostu stopy życiowej zawiódł nadzieje szerokiej masy pracujących, żonglerka cyframi, która wykazała 27-procentowy przyrost w realnych cenach, nie udało się. Różnił się od rzeczywistości, że trzeba było wycofać się z pozycji, zajętej przez klepskich statystyków.

XX Zjazd KPZR stał się bodźcem do zwrotu w życiu politycznym kraju. Ożywił zdrowy prąd poruszył masy partyjne, klasę robotniczą, całe społeczeństwo. Ludzie zaczęli prostać plecy. Milcząca, zniewolona umyśle zaczęła otierać się z trzaskiem czadu zakłamania, fałszu i dwulicowości. Drętwą mowę panoszącą się poprzednio na trybunach partyjnych i mównicach publicznych oraz na łamach prasy zaczęło wypierać twórcze, żywe słowo. Niekiedy zabrzmiął i fałszywy ton. Leczący ten ton nadawał kierunek. Szeroka fala rozlała się krytyka przeszłości. Krytyka gwałtowna, wypaczona i błędna, które nie omiły żadnej dziedziny życia. Domagano się zeszłą, przede wszystkim na zebraniach partyjnych i ogólnych w zakładach pracy wyjaśnienia źródeł, z których wypływały, domagano się wyciągnięcia konsekwencji w stosunku do ludzi ponoszących główną odpowiedzialność za wypaczenia w życiu gospodarczym i politycznym. Przede wszystkim ludzie pracy domagali się aby przedstawiono im całą prawdę, bez osłonek i nieudolności. Czekali na to prawdę. Oczekiwali odpowiedzi na dziesiątki pytań, które postawili publicznie na zebraniach.

W zaistniałej po XX Zjeździe sytuacji, kiedy należało szybko i konsekwentnie działać, wyciągać wnioski z przeszłości, pójść z otwartą przytyczką do mas, powiedzieć im całą prawdę o sytuacji gospodarczej, o przyczynach i źródłach wypaczeń w życiu politycznym — kierownictwo partii nie potrafiło szybko opracować linii konkretnego działania. Dowodem tego jest choćby kilkakrotne odraczanie terminu VII Plenum.

Zarzucono mi kiedyś m. in. że stanowisko, jakie zajmowałem w różnych sprawach, wypływało jakoby z mojej niewiary w klasę robotniczą. Nieprawda. W rozum, rozsadek, ofiarności i rewolucyjny postawę klasy robotniczej nigdy nie straciłem wiary. W te walory klasy robotniczej wierzę i dzisiaj. Jestem przekonany, że robotnicy poznajscy nie wystąpiliby do strajku, nie wyszliby demonstracyjnie na ulice, nie znaleźliby się wśród nich i tacy, którzy chwycyli za broń, nie polaliby się tam nasza, bratnia, robotnicza krew, gdyby partia tj. kierownictwo partii przyszło do nich z całą prawdą. Należało być kunklatorstwa użać szersze pretensje robotników, należało powiedzieć co jest dzisiaj możliwe a co niemożliwe do zrealizowania, należało powiedzieć prawdę o dniu wczorajszym i dzisiejszym. Przed klasą robotniczą każdy z nas nie mógłby faktycznie niczego więcej reprezentować poza własną osobą.

Kierownictwo partii uleknęło się tego. Jedni obawiali się odpowiedzialności za skutki swjej polityki, drudzy silniej czuli się związani z wygodnym fotelom niż z klasą robotniczą, którzy kierowali, zajęli, inni wreszcie, i tych było najwięcej, obawiali się, czy klasa robotnicza potrafi zrozumieć najgłębszą istotę prawdy, której domaga się od swych przedstawicieli, czy opamiętają się, czy jak pojąć należycie, przynajmniej i źródła błędów, wypaczeń i prowokacji, jakie miały miejsce. Zachwianie wiary w klasę robotniczą występowało szeroko w centralnym i poza centralnym aparacie partyjnym.

Rządzenie krajem wymaga, aby klasa robotnicza i masy pracujące darzyły kredytem zaufania swych przedstawicieli i dźlerzący ster władzy państwowej. Jest to moralna podstawa sprawowania władzy w imieniu mas pracujących. Kredyt zaufania może być bez przerwy przeżuwany jedynie pod warunkiem wywiązywania się z zobowiązań zacięgniętych wobec kredytodawców. Utrata kredytu zaufania klasy robotniczej oznacza utratę moralnej podstawy sprawowania władzy.

Rządząc krajem można nawet w takich warunkach. Tyłko rady będą wówczas złe. Muszą się bowiem opierać na biurokracji, na łamaniu prawdy, na przemocy. Istota dyktatury proletariatu, jako najszerszej demokracji dla klasy robotniczej i masy pracujących, musi być wytracana, a to znaczy, że w takich warunkach nie może być sponieważona swą własną rzeczywistością.

Klasa robotnicza mogła określić ludziom cofnąć swój kredyt zaufania. To jest normalne. Normalne też jest, gdy ludzie tacy schodzą ze swych stanowisk. Aby zmienić wszystkie cechy naszego życia, aby wyprowadzić naszą gospodarkę ze stanu w jakim się znalazła, nie wystarczy tylko zmienić tych czy innych ludzi. To jest nieważne. Aby usunąć z naszego życia politycznego i gospodarczego wszystkie hamujące jego rozwój warunki należało narodzić się nowemu systemie władzy ludowej, w systemie organizacyjnym naszego przemysłu, w metodach pracy aparatu państwowego i partyjnego. Trzeba było mówić, wymienić wszystkie złe części z naszego

modelu socjalizmu, zastąpić je lepszymi, udoskonalić ten model, najpóźniej gotowymi wzorami, i wnieść do niego własne doskonałe konstrukcje. A to jest o wiele trudniejsze. Na to trzeba i czasu i pracy, i odwagi idącej w parze z rozumem. Wytyczne tych zmian zawarte są częściowo w uchwałach VII Plenum, częściowo dyskutujemy je dzisiaj i nieraz jeszcze dyskutować będziemy.

Co dzisiaj ogranicza nasze możliwości w tym zakresie? Przede wszystkim zmniejszenie klasy robotniczej wyprzedzającej w głównej mierze jej warunków bytowych. Te zaś ściśle związane są z naszą sytuacją gospodarczą. Z próżności i Salomon nie nale.

Wiele zakładów pracy nie pracuje normalnie i nie wykorzystuje w pełni swej zdolności wytwórczej. Przyczyną tkwi w trudnościach zapotrzebowania ich w dostatecznym stopniu w materiałach i surowcach. Te zaś musimy bądź importować bądź rozbudować własną bazę zapotrzebowania. To pierwsze jest ściśle związane z naszym eksportem, to drugie wymaga czasu, i środków. Tymczasem sprawa wygląda tak, że w wielu zakładach pracy nie wykorzystujemy w pełni ich zdolności produkcyjnych i siły roboczej zatrudnionych w nich robotników. Nie jest dla nikogo tajemnicą, że stan załóg w niektórych zakładach pracy przewyższa dzisiejsze jego potrzeby.

Wspomniałem już, że grozi nam brak pełnego pokrycia towarowego na rynku wewnętrznym tj. sumie podwyżek zarobków nie przewyższających takiej samej masy towarów. I choćby zmienić cały rząd i całe kierownictwo partii, na rynku nie się nie zmienia na lepsze, a może się zmienić tylko na gorsze, jeżeli ta brakująca masa towarowa nie zostanie wyprodukowana. Są tylko dwie alternatywy dla zapobieżenia ruhowi cen: albo zwiększyć masę towarową do zdolności nabywczej społeczeństwa, albo zdolność nabywcza społeczeństwa przysposobić do masy towarowej.

W tej sytuacji musimy wiedzieć klasie robotniczej prawdę: — nie stać nam teraz na żadne poważniejszej zwyczaj plac, gdyż struna już została tak nadciągnięta, że grozi jej pęknięcie. Każda dalsza podwyżka zarobków jest nierozważnie zwiążająca ze zwiększeniem produkcji i obniżką jej kosztów jednostkowych. Przyjmie to nie jest, ani dla nas, ani dla klasy robotniczej.

Kiedy będzie można wprowadzić dalsze środki na podniesienie stopy życiowej klasy robotniczej nie możemy w tej chwili nie konkretnie powiedzieć. Zależy to jednak przede wszystkim od dwóch czynników: po pierwsze — od usprawnienia zarządzania przemysłem i całą gospodarką narodową i po drugie — od samych robotników, tj. od zwiększenia wydajności pracy, od obniżenia kosztów produkcji.

Sprawa zmiany zarządzania przemysłem nosi charakter głęboko strukturalny. Chodzi tu właśnie o ulepszenie naszego modelu socjalizmu. Dyskutujemy obecnie i przez robotników na zakładach pracy i przez różne organa partyjne i państwowe zagadnienie samorządu robotniczego sprowadza się głównie do tego, co możemy o produkcji i o stopie życiowej. Prześwicić całą machinę gospodarczą na nowe tory bez dokładnego rozważania sprawności działania nowego mechanizmu, który chcemy stworzyć jest rzeczą niebezpieczną. Każdy nowy mechanizm musi podlegać próbom, gdyż z reguły posiada różne ustulki i braki. Żaden zakład pracy nie może wypuścić nowej maszyny bez budowania i wypróbowania prototypu tej maszyny. Należy z wielkim uznaniem powitać inicjatywę klasy robotniczej w sprawie usprawnienia zarządzania przemysłem, w sprawie ich udziału w zarządzaniu ich zakładach pracy. Dowódzi to wielkiej i słusznej wiary klasy robotniczej w socjalizm. Trzeba uisnąć pracowitości kierowniczym organom gospodarczym, politycznym i państwowym, aby pomóc inicjatywie robotniczej, aby tam gdzie można, wyprowadzić pewne uogólnienia proponowanych form. Ale z praktyką na szerszą skalę trzeba się spieszyć powoli.

Do eksperymentowania w tym zakresie najlepsze warunki posiada cały przemysł surowcowy, i te zakłady pracy, które zaczynają i kończą u siebie cały proces produkcji, wglądzie i te fabryki, które nie natrafiają na trudności zapotrzebowane przy kooperacji z innymi fabrykami. Z rozpoczęciem eksperymentów w tych zakładach nie należy zwlekać.

Zdaniem moim należy wszechstronnie zbadać i zdecydować czy np. w górnictwie i węgelnym można zastosować większe bodźce materialne ściśle związane ze zwiększeniem wydobywania węgla. W grubych zarysach forma tego zainteresowania mo-

głaby przedstawiać się na przykład następująco:

Każda kopalnia posiada swój okresowy plan wydobywania węgla opracowany z uwzględnieniem konkretnych warunków danej kopalni i oparty na obecnej wydajności pracy. Założenia planowe poszczególnej kopalni nie powinny być niższe od faktycznego wydobycia węgla w ostatecznym roku, jeżeli nie zachodzą jakiegoś istotnego zmiany w warunkach pracy. Plan taki administracja kopalni winna opracować przy współdziałaniu przedstawicieli załogi robotniczej.

Mając taką podstawę wyliczając, tj. plan okresowy np. roczny, stworzyć dla robotników bodźce materialne wpływające z przekroczenia planu. Bodźce te polegałyby na tym, aby każda wydobyła ponad plan tona węgla została odpowiednio podzielona między robotników danej kopalni i państwem, jako administratorem kopalni.

Można by przeznaczyć dla załogi określoną procent całej nadwyżki wydobyciego ponad plan węgla, odpowiednio dzieląc to część między poszczególne kategorie robotników kopalnianych. O tym jaki powinien być podział ich części najlepiej mogą zdecydować sami robotnicy.

Przeznaczona do podziału między załogę kopalni nadwyżka wydobyciego ponad plan węgla byłaby przypisywana każdemu robotnikowi, mającemu prawo do tego depudatu czyli o formach skomsumowania go decydowałyby każdy posiadacz depudatu. Można np. złożyć, że określona ilość robotników chciałaby sprzedać ten swój depudat za granicą i nabyć za to odpowiednio towary. W takim przypadku robotnikowi należałoby im to szybko zaoferować i dostarczyć żądanych towarów po cenach nabywczych, a tylko po doliczeniu koniecznych kosztów zwiążanych z nabyciem, transportem i rozprowadzeniem tych towarów. Mogłoby się znaleźć część robotników, którzy chcieliby za ten depudat uzyskać materiały budowlane dla postawienia sobie domków. Taka inicjatywa można by tylko powitać i ustalić dogodnie relacje zamienne węgla na materiały budowlane.

Sposób, w jaki każdy posiadacz depudatu użyłby go na swoje potrzeby byłby całkowicie od niego uzależniony. Z tym nie byłoby większych klopotów. Cała sprawa sprowadza się do tego, czy są realne możliwości stworzenia takich materialnych bodźców. Można by zagwarantować górnikom, że system taki trwałby do końca pięcioletki.

Gdyby przy pomocy takiego systemu doprowadzić podniesienie wydajności pracy do poziomu z r. 1949, to przy przyszanu robotnikom na depudat określonego procenta ponadplanowego wydobycia węgla, który by stwarzał na przykład średnio 15 ton węgla rocznie na członka załogi górniczej, to licząc węgla po cenie eksportowej stanowiłoby to około 300 dolarów, a więc sumą godną zainteresowania każdego robotnika.

Myślę, że przy rozważaniu różnych form bodźców materialnych, czyli sposobów podniesienia stopy życiowej przez zwiększenie produkcji, ta ogólnie zarysowana forma wartości jest głębszego rozwiązania przez górników, przez ich związek zawodowy i przez administrację kierownictwo kopalni. W każdym razie warto wypróbować funkcjonowanie takiego systemu w kilku kopalniach przez jakiś okres czasu. Jeśli zda egzamin wówczas rozciągnąć go szeroko w górnictwie.

Na przytoczonych przykładzie, który najlepiej pasuje dla górnictwa, ilustrując podstawowe myśli jaka musi tkwić w idei samorządu robotniczego i współdziałania w zarządzaniu zakładem pracy. Produkować więcej, taniej i lepiej — oto droga, jaka prowadzi do podniesienia stopy życiowej klasy robotniczej i całego narodu. Na takim fundamencie musi być oparty samorząd robotniczy, w tym tkwi źródło wszelkiego rodzaju bodźców materialnych możliwych do zastosowania w obecnej sytuacji gospodarczej.

Z tych trzech elementów: więcej, taniej, lepiej — w konkretnych warunkach danej kopalni może wystarczyć tylko jeden z nich, aby zwiększyć zarobki załogi. Ten jeden jest uniwersalny, obowiązywać musi powszechnie. Chodzi o zmniejszenie kosztów produkcji, czyli produkowanie taniej, jeżeli nie ma na jakichś zakładach warunków, aby produkować więcej lub też — jako produkt — jest dobra — to wszędzie bodaj jest możliwe produkować taniej. Obniżkę kosztów produkcji można osiągnąć na drodze oszczędności i pełnego wykorzystania surowca i materiałów, udoskonalenia technicznych, dobrej organizacji pracy, likwidacji przesto-

zów osobowych, pełnego wykorzystania siły roboczej itd. itp.

Że wykonać jeden człowiek, a zatrudnionych przy niej jest 2 ludzi, można to w pewnym sensie przynależnie do posiadania dwu osób przy obsłudze, którym nasyć się może tylko jedna. Obowiązkami administracji zakładu pracy i kierownictwa naczelnego przemysłu jest zapewnienie założonego zapotrzebowania niezbędnego dla normalnego toku produkcji, czyli pełnego wykorzystania siły roboczej każdego zatrudnionego w ramach uruchomionej, lub istniejącej mocy przetwórczej zakładu pracy. Taki musi być kierunek główny, zasadniczy.

Kiedy jednak na przeszkodzie temu stają trudności nie do zwalczenia i taki stan rzeczy przeciąga się przez miesiące, a nawet lata, całe, trzeba ustalić jakąś nadwyżkę siły roboczej dysponującą daną zakład pracy, aby zbednych w tym zakładzie ludzi zatrudnić według ich kwalifikacji ewentualnie w innym zakładzie pracy. Można też zatrudnić zbedną w głównym procesie produkcji siłę roboczą przy produkcji pomocniczej, ubocznej, która w sprzyjających warunkach da się zorganizować.

Oddzielny i jeszcze bardziej ostry problem — to likwidacja tzw. przestołów administracyjnych. Mówi się i pisze o tym od lat, a sprawa nie rusza ani na krok naprzód. Wątpię nawet czy wiemy, jak wielkie są te przestoły przy dzisiejszym systemie zarządzania przemysłem i całym życiem gospodarczym, oraz administracyjnym systemie aparatu państwowego.

Od rozwiązania problemu likwidacji przestołów administracyjnych w żaden sposób nie da się uciec. Im dłużej będziemy odlekac, tym szybciej sytuacja gospodarczą może się złać za gardło i zmusić do cięć natchmianistowych, które poprzednio mogły być rozłożone w czasie. Trudno wówczas będzie przygotować ludzi do pracy w nowych zawodach.

Dażenia do oparcia naszego życia gospodarczego na lepszych niż dotychczas fundamentach, dażenia do tego, aby produkować więcej, taniej i lepiej nie można ograniczać do sprawy samorządu robotniczego. To jest tylko pewien fragment przebudowy, fragment organizacyjny i polityczny.

I samorzady robotnicze i administracja zakładów przy rozważaniu problemu obniżenia kosztów produkcji muszą przede wszystkim wiedzieć, jakie są ich rzeczywiste koszty produkcji. Sprawa ta ma kapitalne znaczenie dla całego życia gospodarczego. Trudności w ustalaniu, a więc i w pewnym sensie w obniżaniu kosztów produkcji tkwią w cenach, które państwo ustalę za wytwarzane przez podległe mu zakłady produkcyjne i towary.

Sprawa ta jest bardzo złożona, to temat sam dla siebie. Jej istota sprowadza się do blednego poglądu jakoby w warunkach produkcji socjalistycznej nie działało prawo wartości. Stąd też w obrotach towarowych zamkniętych w ramach przedsiębiorstw państwowych ceny tych towarów ustalane są w sposób dowolny, nawet poniżej kosztów własnych.

Taka polityka gospodarczą jest fałszywa. Każdy produkt czy towar przedstawia sobą określoną ilość pracy społecznej wydatkowanej na jego wytworzenie. Im więcej miesięcy w sobie tej pracy, tym jest droższy. Być może wiedzcie ile się faktycznie wydatkowało, czy oszczędziło w procesie produkcji, trzeba wiedzieć ile faktycznie kosztuje każdy pojedynczy element produkcji, jak surowiec, maszyna, energia elektryczna, siła robocza itp. składniki produkcji. Przy dowolnym ustalaniu cen tego dokładowanie wiedzy nie można. Oszczędzać należało przede wszystkim na tym, co jest najdroższe, tj. na co zostało wydatkowane najwięcej społecznej sily roboczej, oświadczono na tym, co kosztuje taniej, choćby jest zawsze wskazana, nie może być duża.

Mówiąc krótko — istniejący dotychczas system cen w gospodarce państwowej należy zmienić i przystosować ceny do wartości. Zmiana ta usunie wiele anomalii w naszym życiu gospodarczym. Co jednak jest najważniejsze — to pozwoli każdemu zakładowi pracy ustalać rzeczywiste koszty swojej produkcji.

W naszym socjalistycznym systemie gospodarczym każdy zakład produkcyjny powinien być oparty na faktycznym, a nie jak dotychczas w dużej mierze, na fikcyjnym rozrachunku gospodarczym. Nasza uspołeczniona gospodarka przy zachowaniu potrzeb centralnego planowania winna w ogólnym zakresie potrzeb samodzielnego przedsiębiorstwa socjalistycznych. Nie może być tak, żeby wszystkie zakłady produkcyjne stanowiły niejako jedno przedsiębiorstwo w kraju, na czele którego stoi partia i w dowolny sposób nim zarządza.

Zmiana cen w obrocie między państwowymi przedsiębiorstwami, czyli doprowadzenie do tego, aby w każdym przedsiębiorstwie można było ustalić faktyczne koszty jego produkcji, ulepszy nasz do-

tychczasowy model socjalizmu. Realizacja tego zadania jest skomplikowana z uwagi na ceny towarów konsumpcyjnych. Nie wolno tu dopuścić do zaburzeń, które zmieniłyby wskaźnik realnej wartości plac.

Występujący w ostrej formie niedostatek materiałów budowlanych może być częściowo rozwiązany na drodze produkcji prywatnej, bądź zespolonej w formie zrzeszeń chłopskich, bądź indywidualnej. Główną trudnością rozwiniecia inicjatywy prywatnej w dziedzinie produkcji materiałów budowlanych jest dostawa węgla, a również cementu. Ale nie jest to jedyną trudnością. Wiemy, że istnieją również trudności natury administracyjnej. Usunięcie tych ostatnich, stworzenie najbardziej sprzyjających warunków dla każdego, kto chce i może rozwijać produkcję materiałów budowlanych, takich przede wszystkim, jak cegła, dachówki i wapno winno znaleźć wyraz w polityce partii i rządu.

Wytknięta przez VII Plenum linia rozwoju rzemiosła należałoby pokrycie w praktyce. I tutaj najtrudniejsza dla państwa kwestia jest zapotrzebowanie materiałowe. Są jednak i inne przyczyny hamujące rozwój rzemiosła. Do nich należy w pierwszym rzędzie zmniejszenie podatkowa, czyli tzw. domiaru. Uważam, że przy utrzymaniu systemu domiarów nigdy nie stworzimy warunków dla rozwoju rzemiosła. Domiarom zawsze można zrównoważyć każdy wzrost pracy. Należy ustalić rozsądny sposób opodatkowania, który pozwalałby rzemieślnikom pracować bez obawy, to znaczy należy zlikwidować system domiarów, jako szkodliwy.

Trudną do rozwiązania jest sprawa lokali na warsztaty rzemieślnicze, lecz nie wszędzie. Na zachodnich i północnych terenach Polski można znaleźć podniszczone pomieszczenia, które po remoncie mogą być odpowiednio do założenia warsztatu. Koszty wyłożone przez rzemieślnika na remont takiego obiektu, należałoby zaliczyć w całości na podatek, czyli zwolnić taki warsztat od podatku na odpowiedni okres. Decyzje w tych sprawach należą oddać w ręce rad narodowych. W ogóle na tych terenach należy stosować politykę szerokiego uprzywilejowania produkcyjnej inicjatywy prywatnej w mieście i na wsi.

Polityka rolna wymaga także pewnych korekt. Jeśli chodzi o spółdzielnie produkcyjne, to zasadniczo zdrowym spółdzielnim trzeba pomagać w formie zwrotnych kredytów inwestycyjnych, a znieść wszelkiego rodzaju dotacje państwowe. Spółdzielnim nie rokowaniem rozwoju i przynależnym tylko straciłby gospodarce kredytowy udział nie należał. Przed członkami takich spółdzielni należy raczej polecać do ich decyzji sprawę rozwiązania spółdzielni. W takim przypadku powstaje problem spłaty kredytów państwowych udzielonych w przeszłości spółdzielniom, czyli członkom spółdzielni. Jestem zdania, że tak, jak nie wolno lekomyślnie udzielać kredytów, tak samo nie wolno darować pieniędzy państwowych wziętych w formie kredytów.

Dla spółdzielni produkcyjnej na wsi widzę perspektywę rozwoju tylko pod następującymi warunkami:

1. wstępowanie do spółdzielni produkcyjnych jest dobrowolne. Oznacza to, że wykluca się nie tylko groźbę, czy przymus psychiczny, lecz także przymus w postaci ekonomicznej. Wyeliminuj podatkowy i dostaw obowiązkowych może być również narzędziem przynusu.

2. Członkowie spółdzielni rządzą się sami. Spółdzielnia to nie inożony jak samorządwo rolnicze przedsiębiorstwo produkcyjne. Zarząd wybiera się według niczym nie skreplonej woli członków. Swoimi zasobami winna ona gospodarzyć również według uznania członków.

3. Spółdzielnie mają prawo nabywania za środki własne, lub w określonych warunkach, za kredyty państwowe wszelkich maszyn, jakie im są potrzebne do produkcji rolniczej lub do pomocniczych zakładów pracy ist



# Kierunek — konsekwentna demokracja

# Przemówienie towarzysza Władysława Gomułki

WIEC pracowników Krakowskiego Węzła Kolejowego i DOKP był zapowiadany na godz. 13. Rozpoczął się o godzinie 14.30. Wzięło w nim udział około 1000 pracowników. W czasie tego przedsięwzięcia odbyła się dyskusja o kierunkach i zadaniach w dziedzinie transportu. Wskazano na konieczność zwiększenia roli transportu w gospodarce państwa. Wskazano na konieczność zwiększenia roli transportu w gospodarce państwa.

Po zagaleniu sekretarza KD tow. Basy — nikt nie zgłasza się do dyskusji. Dopiero za późnego wystąpienia II sekretarza KM tow. Popiolkowej wywołuje natychmiastowy odgłos.

— Nie boimy się dyskusji — stwierdził tow. Bałicki. — Choć jeszcze trudno się przystosować, że po odwołaniu wystąpienia sekretarza czy kadrowiec nie będzie robił z człowieka urzędu klasowego — oświadcza następnym głosem.

Dyskusja kolejarzy trafiała w sedno, w zasadniczą sprawę wielkiej chwili. Punktem wyjścia dla wielu dyskusyj było wspólne rozważanie młodzieży studenckiej i Kombinatów im. Lenina. Zgadza się, że jest ona zasadniczo przemysłowa i słuszną — postulowano, by dyskusować o poszczególnych etapach. Ostro skrytykowano Komitet Miejski, gdzie w dzień po młodzieżowych wiecach dano z gruntu fałszywą ocenę rezolucji, nawet jej nie odczytując zebrańemu aktywnemu.

Fakt, że odważne wystąpienia zaczęły się w naszym województwie w środowiskach młodzieżowych, stanowi jedną z podstaw dla stwierdzenia, że krakowskie instancje partijne nie przewodzią swym organizacjom w walce o demokrację. Główną zaś odpowiedzialnością za to, że masy członków partii są zdezorientowane i często dają się wyprzedzać inicjatywom bezpartyjnych, obciążono Komitet Centralny.

— Właśnie KC stał się znakiem zapytania, które wypełnia się płótkami — mówił jeden z dyskusyjantów. — Obradujące Plenum musi wiedzieć, że nie prosimy, ale domagamy się pełnej jawności życia politycznego i gospodarczego.

W imię pełnej jawności dyskusyjacy towarzysze wy-

Na niezliczonych wiecach i zgromadzeniach z pełnym uznaniem wita cały kraj dotychczasowy przebieg obrad VIII Plenum KC PZPR. Dalsza demokracja życia w Polsce, sprawa własnej drogi do socjalizmu, ścisła współpraca i przyjaźń ze Związkiem Radzieckim w oparciu o leninowskie zasady — wszystko to znajduje odbicie w rezolucjach i uchwałach, które masowo napływają do uczestników obrad VIII Plenum.

Na podkreślenie zasługuje fakt, że obok załóg zakładów pracy, szczególną aktywność wykazuje młodzież. Wyrazem tego są uchwały aktywny ZMP w wielu miastach

zostanie przedstawiony do zatwierdzenia na wieceu w dniu 22 bm. \* Uczestnicy otwartego zebrania partijnego przy Uniwersytecie Jagiellońskim uchwaliłi list do uczestników VIII Plenum KC, w którym po stwierdzeniu, że budowa socjalizmu w Polsce musi się opierać na uwzględnieniu specyficznych cech naszego kraju i w warunkach pełnej suwerenności, oświadcza:

„Tylko zasada równości w stosunkach politycznych i gospodarczych wobec ZSR i innych krajów zyska nasze poparcie. Jedyną drogą wykarzeowania nastrojów antyradzieckich i budowania przyjaźni polsko-radzieckiej jest pełna niezawisłość i suwerenność Polski. Występujemy przy tym kategorycznie przeciwko wszelkim próbom podważania jednolici państw świata socjalistycznego.”

W dalszym ciągu list stwierdza konieczność zrewidowania w wojsku pracy politycznej i składu osobowego korpusu dowódców. List apeluje do wszystkich szeregowych i oficerów, aby w swych jednostkach podjęli proces demokracji. „Gorąco opowiadamy się — czytamy w rezolucji — za konsekwentną linią walki o demokrację, jaką prowadzi VIII Plenum KC. Uważamy w szczególności, że w składzie Biura Politycznego winni znaleźć się odwołani dożąd kierownictwa towarzysze, a zwłaszcza tow. Gomułka oraz młodzi działacze, którzy po VII Plenum dali się poznać jako bonydny demokracjacy. Równocześnie uważamy, że w Biura Politycznego winni ustąpić ci, których dotychczasowa postawa nie sprzyjała rozwojowi demokracji.”

Przewodniczący zebrania stawia pod głosowanie projekt rezolucji. Sygnę się poprawki. Pada propozycja, by nie przyjmować opracowanego na kolanie tekstu, który ma odzwierciedlać stanowisko dziesięciu tysięcy krakowskich kolejarzy. Wniosek zostaje przyjęty.

Opracowany przez kilkunastoosobową komisję tekst rezolucji, po przedyskutowaniu

i miejscowościach, jak również wiece, które odbyły się we wszystkich niemal uczelniach kraju.

W stolicy, gdzie obraduje Plenum i gdzie życie polityczne jest szczególnie ożywione, szereg założeń postawiono w niedzielę w trzecim dniu obrad VIII Plenum, kontynuować normalną pracę.

Wieczorem 20 bm. wokół głośników radiowych w miastach i na wsiach masowo skupiali się ludzie, by wysłuchać wygłoszonego na VIII Plenum przemówienia Władysława Gomułki.

Zadamy od KC, by szczegółowe informacje z Plenum były publikowane codziennie, na bieżąco. Tylko to pozwoli na pełną jedność narodu i jego kierownictwa.”

Poza listem do uczestników VIII Plenum zebrani uchwaliłi list do Komitetu Wojewódzkiego i Komitetu Miejskiego PZPR w Krakowie. W liście tym stwierdza się, że w okresie po XX Zjeździe, a szczególnie po VII Plenum, w łonie krakowskich instancji wyraźnie przeważały dążenia do hamowania demokracji. Do zamykania oczu na ruch załóg robotniczych, rewolucyjnej inteligencji i młodzieży, do paraliżowania zdrowej działalności dołów partyjnych, co widać było zarówno w wystąpieniach członków kierownictwa KW i KM, jak i w sposobie kierowania „Gazetą Krakowską”.

Zebrań domagali się przyśpieszenia konferencji wyborczej KW i KM przy zapewnieniu jawności ich obrad wobec wszystkich członków partii o wyborach na tych konferencjach takiego kierownictwa, które zapewni realizowanie w Krakowie i województwie polityki, odpowiadającej demokracji i patriotycznej postawie członków partii.

W dalszym ciągu list stwierdza konieczność zrewidowania w wojsku pracy politycznej i składu osobowego korpusu dowódców. List apeluje do wszystkich szeregowych i oficerów, aby w swych jednostkach podjęli proces demokracji. „Gorąco opowiadamy się — czytamy w rezolucji — za konsekwentną linią walki o demokrację, jaką prowadzi VIII Plenum KC. Uważamy w szczególności, że w składzie Biura Politycznego winni znaleźć się odwołani dożąd kierownictwa towarzysze, a zwłaszcza tow. Gomułka oraz młodzi działacze, którzy po VII Plenum dali się poznać jako bonydny demokracjacy. Równocześnie uważamy, że w Biura Politycznego winni ustąpić ci, których dotychczasowa postawa nie sprzyjała rozwojowi demokracji.”

**ZAŁOGA FABRYKI ŚRUB** w Sporyszu K. Żywca, w swym liście wystanym do Prezydium VIII Plenum KC domaga się większej samodzielności w zarządzaniu zakładem przez robotników, jako logicznej konsekwencji dalszej demokracji oraz domaga się „całkowitej jawności życia politycznego na wszystkich szczeblach instancji partyjnej.”

„Jestemy za wprowadzeniem w skład Biura Politycznego tow. Władysława Gomułki — piszą w swej rezolucji studenci WYŻSZEJ SZKOŁY EKONOMICZNEJ — Wyrażamy przekonanie, że w toku wymiany poglądów ustalona zostanie jedynie słuszna w warunkach naszego kraju linia partii. Jesteśmy za daleko idącym zmianami w życiu gospodarczym naszego kraju. W całej nim popieramy inicjatywę tworzenia samorządów robot-

niczych w zakładach produkcyjnych...”

A oto list załogi HUTY ALUMINIUM w Skawinie: „Załoga Huty Aluminium w Skawinie, zebrana na wieceu w dniu 20 października 1956 r. solidaryzując się z obradami Komitetu Centralnego PZPR. Załoga nasza z radością i zadowoleniem przyjęła wiadomość, że Plenum KC działa zdecydowanie i konsekwentnie w sprawach likwidacji błędów i wypaczeń przeszłości.”

W pełni solidaryzujemy się z przywróceniem w skład KC tow. Władysława Gomułki i innych towarzyszy, oraz domagamy się, aby tow. Gomułka zajął kierownicze stanowisko w Komitecie Centralnym PZPR.”

20 bm. odbyło się zebranie Podstawowej Organizacji Partyjnej przy Komitecie Wojewódzkim Polskiej Zjednoczonej Partii Robotniczej w Krakowie. Zebranie to powołało rezolucję, która głosi m. in.: „Popieramy w całej rozciągłości dążenia KC PZPR do prawdziwie międzynarodowych stosunków współpracy państw obozu socjalistycznego, opartych na leninowskich zasadach, wyrażających się poszanowaniem suwerenności i niezawisłości. Całkowicie solidaryzujemy się z dotychczasowym przebiegiem obrad KC, wyrażającym wolę narodu i partii w przeprowadzeniu pełnej demokracji życia gospodarczego i politycznego oraz ich jawności.”

W szczególności popieramy stanowisko KC w przeprowadzeniu demokracji zarządzania gospodarką narodową przez powołenie robotniczych samorządów.

Cheśmy widzieli towarzysza Gomułkę w składzie Biura Politycznego KC.”

Rezolucja opowiada się nadziejnie na pogłębienie procesu demokracji w Wojsku Polskim. Popiera ona wszelkie próby wzbicia klina między klasą robotniczą a inteligencją oraz nastroje nacjonalistyczne, jako sprzeczne z podstawowymi założeniami marksizmu-leninizmu.

„Uważamy — czytamy dalej w rezolucji — że fakt, że nie odbyło się Plenum KW PZPR w Krakowie w tak trudnej sytuacji jest dalszym gwałceniem leninowskich norm życia partyjnego.”

## Do studentów i młodych robotników Krakowa

Tymczasowy Komitet Organizacyjny wzywa na dzisiaj (niedziela 21. X. 1956) godz. 17.00 wiec młodzieży studenckiej i robotniczej Krakowa celem wyrażenia poparcia dla nowego składu Biura Politycznego i Sekretariatu KC. Wiece odbędzie się w sali MKS Aleja 3 Maja 5.

## Plenum KW PZPR w Krakowie odbędzie się 29 bm.

Egzekutywa Komitetu Wojewódzkiego PZPR w Krakowie postanowiła zwołać na dzień 29 października 1956 r. (poniedziałek) plenarne posiedzenie Komitetu Wojewódzkiego. Plenum będzie obradowało nad problemami konsekwentnego prowadzenia demokracji naszego życia, a zwłaszcza demokracji robotniczej i decentralizacji zarządzania oraz jawności życia gospodarczego i politycznego. Plenum omówi również zagadnienia pracy partyjnej.

## Wczoraj w stolicy

(Dalekopisem z Warszawy) **Przed południem** Wszystkie zakłady pracy, fabryki, urzędy, przedsiębiorstwa pracują normalnie. Przerwy w pracy następują tylko do celu wysłuchania kołowych komunikatów radiowych, mówiących o pobycie delegacji radzieckiej i rozmowach z nią przeprowadzonych, o podjęciu obrad Plenum Komitetu Centralnego, o przemówieniu tow. Gomułki. Na krótkich, 15-30 minut trwających masowych robotniczych w Warszawie wyrażają pełną solidarność z demokracją w naszej partii, potępiają polityczne gierki, strofienią się w przerobione togi tych działaczy partyjnych, których opinia okryła się mianem grupy naciłskich. **Po południu** Wielka aula Politechniki Warszawskiej nie mogła pomieścić wszystkich, którzy pragnęli uczestniczyć w wieceu zwołanym na godz. 16. Na wstępkach murów, na krugankach, na schodach, na korytarzach, w pobliższych salach wykładowych i na dziedzińcu, tysiące młodzieży. Delegacje warszawskich załóg robotniczych przybyły z rezolucjami. „Dla programu oddamy w Polskę Ludową partia ma w nas niezłomne oparcie”. „Wszystkie siły oddamy rea-

(Dokończenie ze str. 3) w głowie nosić będą wspólnie wypracowany program wyborczy. Z tym, co Plenum dzisiejsze przyjmie i uchwali, pójdziemy towarzysze, do partii, do klasy robotniczej, do narodu z podniesionym czołem, gdyż pójdziemy z prawdą. A prawda przedstawiona narodowi bez ogródek da nam siłę, przywróci władzę ludową i naszej partii pełny kredyt zaufania mas pracujących. Ten kredyt jest niezbędny do realizacji naszych zamierzeń. **Podkreślając zasadę wolności krytyki we wszystkich formach, a więc również krytyki w prasie, mamy prawo żądać, aby każda krytyka była twórcza i sprawiedliwa, aby pomagała przewidywać trudności obecnego okresu, a nie przyczytała się do ich piętnienia, czy nawet niekiedy demagogicznie umniejszała ją i rzęcy.**

Od naszej młodzieży, szeregów i młodzieży wyższych uczelni mamy prawo żądać, aby cechując ją żarliwość w szukanju dróg do ulepszenia naszej dzisiejszej rzeczywistości zamykała w ramach uchwalił, jakie podejmie dzisiejsze Plenum, Młodzież zawsze może wiele wybaczyć. Życie nie wybacza jednak nikomu, a więc i młodzieży kręgów nierozważnych. **Możemy tylko cieszyć się z żarliwości naszych młodych towarzyszy. Oni bowiem zajmą po nas posterunki partyjne i w wielkim i doniosłym procesie demokracji maszeryjnie w czołwie, lecz spoglądając stale na Waszę i całej Polski Ludowej doświadczyć — na partię klasę robotniczej, na Polską Zjednoczoną Partię Robotniczą,**

## Rozmowy delegacji robotniczych z towarzyszami J. Cyrankiewiczem, W. Gomułką E. Ochabem i A. Zawadzkiem

WARSZAWA Po południu dnia 20 bm. do gmachu, gdzie obraduje VIII Plenum KC PZPR przybyło kilkanaście delegacji robotniczych i młodzieżowych, aby na ręce członków kierownictwa partii przekazać rezolucje, wyrażające zaufanie i poparcie dla VIII Plenum.

Na salę, gdzie zgromadziły się liczne delegacje, wchodzi serdecznie witani przez zebranych: Józef Cyrankiewicz, Władysław Gomułka-Wiesław, Edward Ochab i Aleksander Zawadzki. Na pytania członków kierownictwa partii — skład przybyły delegacje padają odpowiedzi. „Ursus”, Huta im. Lenina, FSO, Elektrociepłownia, Fabryka im. Świerczewskiego, Warszawa Fabryka Motocykli, Politechnika Warszawska. Widzimy również przedstawicieli innych zakładów pracy oraz ZMP.

— Chcemy przedstawić Wam towarzysze, postulaty klasy robotniczej w sprawie dalszej demokracji życia politycznego w kraju i jej gorące poparcie dla VIII Plenum — oświadcza w imieniu obecnych delegacji i sekretarza Komitetu Zakładowego PZPR w FSO — Goździk. Stwierdza on, że w ubiegłych latach było wiele krzywd, za które ponosimy wszyscy odpowiedzialność i które wspólnie obecnie chcemy naprawić. Głos zabiera Władysław Gomułka.

— Dla Komitetu Centralnego Partii — mówi on — nie ma nic ważniejszego i droższego nad poparcie i zaufanie klasy robotniczej. Dlatego też Wasza deklaracja o zaufaniu dla Komitetu Centralnego i Biura Politycznego, które zostało powołane, będzie szczególnie cenną i wartościową pomocą.

Przypominając, że w przeszłości popełniono u nas wiele błędów, W. Gomułka stwierdza, że usunąć je będzie można tylko wtedy, kiedy Komitet Centralny i jego nowe Biuro Polityczne, razem z całą klasą robotniczą przystąpią do realizacji uchwał, które podejmie VIII Plenum. Konkretnie czyni, a nie słowa doprowadzą do spełnienia tych wszystkich założeń, które klasa robotnicza stawia obecnie przed nami — stwierdza mowa. Jednocześnie podkreśla on, że kierownictwo partii, realizując program dalszej demokracji

przez zebranych przemówienie Władysława Gomułki, delegaci zadawali przedstawicielom kierownictwa partii pytania na temat tocących się obrad Plenum. Odpowiedzi udzielali: Józef Cyrankiewicz, Władysław Gomułka-Wiesław, Edward Ochab i Aleksander Zawadzki.

W toku rozmowy poszczególne delegacje wreczyły przedstawicielom Komitetu Centralnego PZPR rezolucje, uchwalone przez swoich towarzyszy, a wyrażające zaufanie i poparcie dla VIII Plenum KC PZPR.

Mintone dwa dni stolica nasza może zapisać na kartach swego chlubnego dorobku. W odpowiedziach i rozstrzygnięciach dla życia narodu dniami obrad VIII Plenum, Warszawa umiała godnie zaprezentować niezłomną wolę robotników, chłopów, inteligentów polskich, poprzez demokratyczny nurt w naszej partii.

Jak dowiadujemy się w ostatniej chwili załoga Żerania postanowiła pracować w dniu dzisiejszym i zarobek swój przekazać na „Pomnik Bohaterów Warszawy”. Również załogi robotnicze innych zakładów podjęły podobne decyzje. STANISŁAW PORĘBA

## Myśli ludzi pracy z całej Polski towarzysząc obradom VIII Plenum

**ŁÓDŹ** W wielu zakładach Łodzi odbyły się otwarte zebrania partyjne, w czasie których robotnicy wyrażali pełne poparcie dla procesu dalszej demokracji życia politycznego i gospodarczego w Polsce. M. in. w zebraniu zakładowej organizacji partyjnej Zakładów Przemysłu Bawełnianego im. Harnama w Łodzi uczestniczyło kilkuset członków partii jak i bezpartyjnych robotników. Dyskusja była ożywiona. „Sprawiedliwość stała się zadaniem — mówił robotnik Szczepaniak. — Popieramy w całej rozciągłości uchwałę VIII Plenum KC Partii, powołującą w skład KC towarzyszy, którym w przeszłości stała się straszliwa krzywda. Wierzymy, że przy ich udziale nastąpi pełna demokracja życia politycznego, co jest jedyną gwarancją, że nie powtórzą się już nigdy popełnione w ubiegłych latach błędy.”

Jednocześnie przyjęli zgromadzeni uchwałę, którą w formie listu postanowili przesać VIII Plenum KC PZPR. W uchwale tej czytamy m. in.:

„Wielką nadzieją witamy obrady VIII Plenum KC naszej Partii w przekonaniu, że będą one prawdziwym wyrazem powszechnych uczuć i nastrojów ludzi pracy, że zdecydowanie posuną one naprzód sprawę demokracji życia politycznego i gospodarczego naszego kraju, wbrew wszelkim usiłowaniom zahamowania tego procesu. Wyrażamy przekonanie, że głęboka, oparta na leninowskich zasadach współpraca między narodami, przyjaźń ze Związkiem Radzieckim stanowi i stanowić będzie podstawę dalszego marszu naprzód do pełnej socjalistycznej demokracji w życiu wewnętrznym, a przede wszystkim w stosunkach między narodami.

**LUBLIN** W zakładach pracy, fabrykach, biurach, wyższych uczelniach Lublina i województwa odbywają się liczne masówki organizowane bądź przez organizacje partyjne bądź też z inicjatywy samych pracowników.

Na zebraniach tych podejmowane są rezolucje, listy do obradującego Komitetu Centralnego PZPR, wyrażające pełne poparcie dla partii w jej walce o demokrację życia, o jedność partii i umacnianie budownictwa socjalistycznego w kraju. M. in. pracownicy Wojewódzkiego Biura Projektów w Lublinie w uchwałonej na masówce rezolucji stwierdzają:

„Zjednoczeni wokół KC i scentralizowana walka na śmierć i życie o zbudowanie ustroju socjalistycznego w naszym kraju dążyć będziemy z całym siłą do tego, aby przy coraz to pełniejszej demokracji naszego życia państwowego Ojczyzna nasza stała się życzliwszą i aby rosło jej znaczenie w świecie.”

Plenum Komitetu Centralnego PZPR. W liście tym czytamy m. in.: „Plenum KM PZPR w Lublinie przesyła VIII Plenum KC PZPR życzenia owocnych obrad nad dalszym procesem demokracji życia politycznego i gospodarczego w naszym kraju, w którym partii i zwartolici narodu zjednoczonego we Froncie Narodowym. Sadzimy również, że uchwały VIII Plenum dają wyraz niezłomnej przyjaźni naszego narodu z narodami Związku Radzieckiego i innymi narodami na zasadach szczerości, wzajemnego zaufania i poszanowania suwerenności narodowej. Jesteśmy głęboko przekonani, że partia nasza i jej Komitet Centralny po dokończeniu tow. Gomułki, Spychalskiego, Kliszki i Logi-Sowińskiego, krocząco będzie zdecydowanie do drożd budownictwa socjalistycznego.”

**KATOWICE** W sobotę 20 bm. w Zakładach Przemysłu Azotowego w Kędzierzynie odbyłi się masówka, na której robotnicy, inżynierowie i technicy wyrażili pełne poparcie dla obradującego w Warszawie VIII Plenum KC PZPR. W licznych wypowiedziach, jakie padły na masówce, robotnicy kędzierzyniejskiego kombinatu wyrażili wielkie zadowolenie z powołania w skład KC PZPR towarzyszy Gomułki, Spychalskiego, Kliszki i Logi-Sowińskiego, a na masówce robotnicy i inni pracownicy Kędzierzyna uchwaliłi list do VIII Plenum KC PZPR, w którym piszą m. in.:

„Założa Kędzierzyna przyjmujemy z zadowoleniem pierwsze decyzje obradującego VIII Plenum KC PZPR. Dokończymy w skład KC PZPR tow. Władysława Gomułki, Marianna Spychalskiego, Zenona Kliszki i Ignacego Logi-Sowińskiego uważamy za konieczny krok na drodze do demokracji naszego życia politycznego. Opowiadamy się za kontynuowaniem dyskusji na temat usprawnienia sposobu zarządzania zakładami pracy, żądamy pełnej jawności dalszych eksperymentowania i uważamy, że w konsekwencji demokracji życia politycznego i gospodarczego musi pomóc w walce narodu polskiego o podniesienie stopy życiowej.”

**SOSNOWIEC** Obradom VIII Plenum KC PZPR towarzyszy niezwykle żywe zainteresowanie górników. W kop. „Stalin” — podobnie jak w wielu innych — przed bramą kopalni, na placu na nadsybiu zbierają się grupy górników komentując ogłoszony w prasie i przez radio komunikat o pierwszych uchwałach Plenum. W sobotę, 20 bm. w południe w sali zbornej kopalni odbyło się otwarte zebranie pod przewodnictwem organizacji partyjnej, na które przybyło ponad 400 górników. Na zebraniu

w imieniu 200 tys. inżynierów i techników zrzeszonych w stowarzyszeniach naukowo-technicznych NOT, Prezydium Rady Głównej Nauki i Organizacji Technicznej, po głębokiej analizie inicjatywnej załóg robotniczych i w oparciu o liczne głosy inżynierów i techników, wypowiedziane na naradach i zebraniach aktywny techniczny na terenie całego kraju, stwierdza: „Inicjatywa robotnicza, obejmująca coraz więcej zakładów w naszym kraju, jest zgodna z dążeniem szerokiego rzeszy inżynierów i techników do dalszej demokracji naszego życia społeczno-politycznego, podniesienia na wyższy poziom gospodarki narodowej oraz przyjęciu się do likwidacji

## Stanowisko NK ZSL w sprawie sytuacji politycznej

Na posiedzeniu w dniu 19 bm. Plenum NK ZSL podjęło następującą uchwałę: „Plenum Naczelnego Komitetu Zjednoczonego Stronnictwa Ludowego po wysłuchaniu informacji Prezydium NK ZSL o przebiegu obrad VIII Plenum KC PZPR i powstającej w kraju sytuacji politycznej, wypowiada się za dalszą demokracją i umacnianiem suwerenności kraju. NK ZSL udziela poparcia politycznego KC PZPR oraz proponuje w sprawie Biura Politycznego, które będzie zdolne kierować procesem demokracji, budowy socjalizmu, umacniania sojuszu robotniczo-chłopskiego, przyjaźni polsko-radzieckiej i utrwalenia pokoju.”

Naczelny Komitet Zjednoczonego Stronnictwa Ludowego upoważnia wiceprezesa NK: Stefana Ignata, Aleksandra Juskiewicza i Józefa Ozgę-Michalskiego, do przedstawienia stanowiska Naczelnego Komitetu ZSL Władysławowi Gomułce, Edwardowi Ochabowi i Józefowi Cyrankiewiczowi.”

Zgodnie z tym upoważnieniem wiceprezes NK ZSL odbył rozmowę z Władysławem Gomułką, Edwardem Ochabem i Józefem Cyrankiewiczem. Rozmowa odbyła się w godzinach rannych w dniu 20 bm. wyrażała ona całkowitą zgodność poglądów.