

Komunikat

Ministerstwa Spraw Zagranicznych ZSRR

MOSKWA
Agencja TASS podaje:
Przed kilku dniami minister spraw zagranicznych Republi-

ki Indonezyjskiej Sunardzo przesłał ministrowi spraw zagranicznych ZSRR W. M. Molotowowi pismo, w którym komunikuje, że rząd Republiki Indonezyjskiej zamierza w najbliższym czasie utworzyć ambasadę w Moskwie. Minister Sunardzo prosił także o poinformowanie go, czy zamiar ten uzyska aprobatę rządu ZSRR.

W swej odpowiedzi minister W. M. Molotow zakomunikował, że rząd radziecki ustosunkował się pozytywnie do zamiaru rządu indonezyjskiego oraz że gotów jest przyjąć w Moskwie ambasadora Republiki Indonezyjskiej. Ze swej strony rząd radziecki gotów jest wyznaczyć ambasadora ZSRR w Dżakarcie.

Z ostatnich chwil

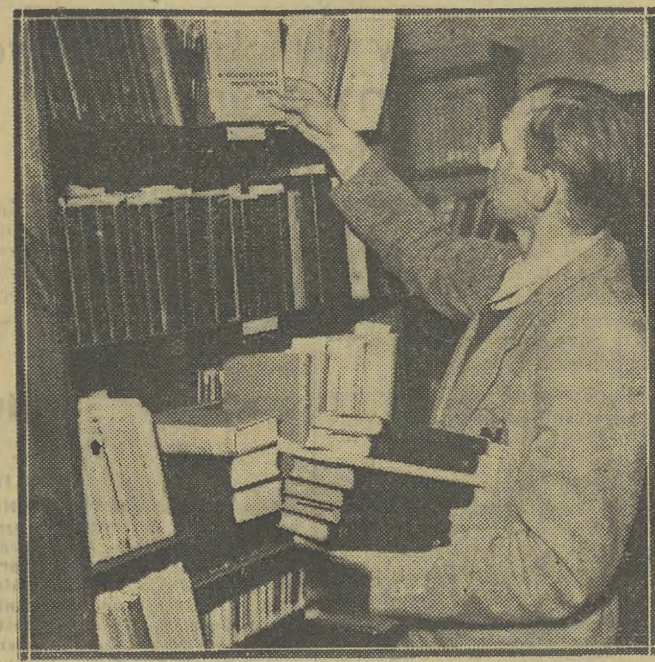
Po 10 turach głosowania

Laniel wycofał swoją kandydaturę

Agencja France Presse podała we wtorek wieczorem, że J. Laniel wycofał swą kandydaturę na stanowisko prezydenta Republiki Francuskiej.

(Na stronie 2 zamieszczamy dalsze materiały dotyczące wyborów prezydenta Republiki Francuskiej.)

Przodujący bibliotekarz



Ignacy Piaskowski jest nauczycielem w szkole podstawowej i prowadzi bibliotekę w Wiloni powiatu łódzkiego, którą założył w 1948 r. Zaczętkiem biblioteki był dar wólkniarzy łódzkich - 200 książek. Obecnie biblioteka liczy już 3500 tomów. Z książek korzysta stale około 40 osób - mieszkańców okolicznych wsi oraz młodzież szkolna. Na zdjęciu: I. Piaskowski przy regałach z książkami w bibliotece. CAF - fot. Kraksa

Proletariusze wszystkich krajów, łączcie się!

Gazeta Krakowska

Wyd. A
Cena 20 gr

Organ KW Polskiej Zjednoczonej Partii Robotniczej

Rok V. Kraków, środa 23 grudnia 1953 r. Nr 305 (1645)

„Przyjemny podarunek dla pracującej wsi” — tak mówią o ustawie hodowlanej chłopi naszego województwa

Jak już podawaliśmy wczoraj, we wszystkich powiatach naszego województwa odbywały się zebrania gromadzkie, na których przeniesiona i przedyskutowana została uchwała rządu o rozwoju hodowli. Dalsze wiadomości o przebiegu zebrań podajemy obecnie.

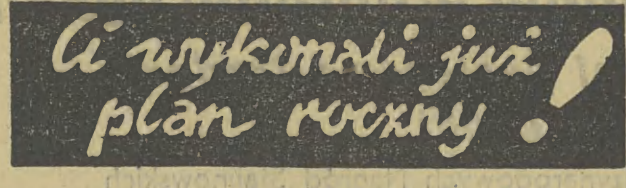
Zywe zainteresowanie dawkę rolną, żeby dać państwu jak najwięcej”.
Dając wyraz zrozumieniu i głębokiemu zadowoleniu z uchwały rządu na bardzo wielkie zebraniach chłopów pracujących podejmowali zobowiązania zmierzające przede wszystkim do rozszerzenia bazy paszowej głównie przez meliorację łąk, renowację starych pastwisk, sianie przed i poplonów, co stworzy i zabezpieczy warunki dla zwiększenia hodowli. Tak np. w pow. Dąbrowa Tarnowska w 29 gromadach podjęto zobowiązania ze wspólnoty, w Tarnowskim zaś w 22 gromadach.

Barczo wielu uczestników zebrań gromadzkich zgłaszało swe zobowiązania indywidualne. Malorolny chłop z Konaszówki w pow. miechowskim, Wit PALEC zobowiązał się w ciągu przyszłego roku sprzedać państwu 3 tuczniki ponad plan. Ob. KASPRZYK z tej samej gromady postanowił sprzedać państwu 2 tuczniki ponad plan, wyzając jednocześnie do współzawodnictwa ob. Piotra RACHWAŁA. Ten w odpowiedzi zobowiązał się dostarczyć ponad plan 3 tuczniki. W gromadzie Moczydło tego samego powiatu ob. Julia CIELESTA wystąpiła z zobowiązaniem zwiększenia w swym gospodarstwie hodowli kur o 20 sztuk wyzając do współzawodnictwa obecne na zebraniu kobiety. 6 z nich odpowiedziało zgłoszeniem podobnych zobowiązań. W gromadzie Swójczany średniololni chłop Władysław NOWAK, Józef

WOLNY i PASIERBIŃSKI zobowiązali się w r. 1954 zwiększyć udój mleka przez racjonalne żywienie krów paszami wysokobiałkowymi, co umożliwi im sprzedaż państwu mleka ponad plan w ilości od 500 do 1.000 l. W gromadzie Czechy na wniosek tow. SZWAGRZYKA chłopci podjęli zobowiązanie osuszenia 4-hektarowej łąki, a przez zwapowanie i bronowanie jej zwiększyć ilość i jakość paszy.

W gromadzie Skrzyszów w pow. tarnowskim na apel przodującego chłopca Jana BARANA 80 chłopów obecnych na zebraniu postanowiło zwiększyć kontraktację trzody chlewnej na rok 1954 o 15 proc., a bydła o 8 proc. Chłopi z gromady Ruchów zobowiązali się zwiększyć kontraktację świń o 30 proc. W grom. Lubinka 8 chłopów zobowiązało się dostarczyć ponad plan 10 bekoniów, a kontraktację roślin oleistych wykonać w 110 proc.

Wyrażając czynnem swe stanowisko i swą radość z uchwały rządu zobowiązania podobnej treści podejmowali uczestnicy dalszych zebrań na terenie naszego województwa. Mówiąc zaś o uchwale, w trosce o zabezpieczenie dalszego rozwoju hodowli, dyskutanci poruszyli także związane z tym problemy. Tak np. w powiatach: limanowskim, tarnowskim, miechowskim, dąbrowskim i olkuskim chłopcy w wielu wypadkach wskazywali na konieczność rozszerzenia sieci stacji zarodkowych, lepszego doboru buhajów, knurów i tryków dla tych stacji, zwiększenia kontroli weterynaryjnej nad bydłem dla zmniejszenia jałowosci krów i polepszenia rasowości bydła i trzody.



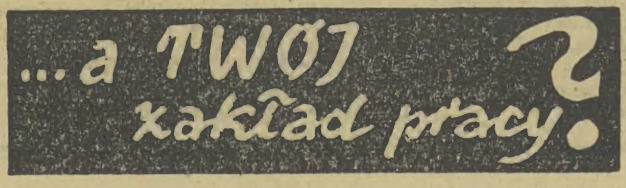
O wykonaniu swoich planów rocznych zameldowała w dniu 21 XII br. załoga KRAKOWSKICH ZAKŁADÓW WYTWÓRCZYCH MATERIAŁÓW ELEKTRYCZNYCH skracając w ten sposób swoje pierwsze zobowiązanie o 3 dni. W zwycięskiej realizacji planu wyróżnili się oddziały prowadzone przez tow. tow. GABŁA, CZUBKOWSKIEGO, JAMBORSKIEGO i RAJCHERTA oraz dział głównego technologia i głównego mechanika.

Z pracowników na szczególne wyróżnienie zasługują: Eugeniusz Smender pracujący metodą Kowalowa, Edward Czyżowski, Józef Nazim, Józef Wiktorski, Franciszek Klaja, Anna Wyszynska, Bronisława Socha i Cecylia Mrozek.

Prócz tego wyróżnili się technicy Józef Zagórski, Józef Korbus i mistrz Władysław Pieta.

Dnia 19 XII br. o godz. 9,30 załoga POWSZECHNEMU DOMU TOWAROWEGO w Krakowie wykonała plan roczny.

O zakończeniu zadań rocznych meldują: załoga ZAKŁADÓW PRZEMYSŁOWYCH KONFEKCYJ TECHNICZNEJ GUMOWNI W TRZEBINI, górniczy ŻUPY SOLNEJ w BOCHNI, pracownicy PKS w KRAKOWIE, TARNOWIE i ZAKOPANEM.



W odpowiedzi na apel brygady S. Lorenc z Nowej Huty brygady młodzieżowe z Fajrowni Jaworzno II podejmują zobowiązania

Na apel rzucony przez ZMP-owską brygadę Stefana Lorenc z Nowej Huty odpowiedziały BRYGADA MŁODZIEŻOWA IM. BOLESŁAWA BIERUTA Z DZIAŁU NAWĘGLANIA PBE JAWORZNO II.

Brygada ta zobowiązała się:
● Systematycznie wykonywać 220 proc. normy przestrzegając przy tym wszystkie przepisy odnoszące do jakości wykonawstwa robot.

● Dbać o narzędzia i sprzęt, aby jak najdłużej był zdalny do użytku oraz dokładać starań, aby go jak najlepiej wykorzystywać.

● Przestrzegać wzorowego porządku w miejscu swej pracy.

● Skrócić czas składania 2 cyklowo o 554 roboczo-godzin.

● Aby zrealizować podjęte zobowiązania młodzieżowa brygada postanawia: systematycznie podnosić swoje kwalifikacje przez szkolenie zawodowe tak, by pracownik z grupą III mógł wykonywać prace przewidziane dla pracowników grupy IV, pracownik z grupą IV mógł wykonywać prace przewidziane dla pracowników grupy V, stosować wyłącznie zespołowe metody pracy, korzystając z przodujących wzorów radzieckich.

Doświadczeniami i osiągnięciami w pracy dzielić się

będzie młodzieżowa brygada im. Bolesława Bieruta z młodzieżą innych brygad, pomagając jej przedterminowo wykonywać plany produkcyjne.

Zobowiązanie podpisali: brygadziści JAN NOWAK i członkowie brygady: P. BIODACZ, Z. STACHURA, B. FIGIEL, K. FURMAN, M. ODROBIŃSKI i Z. KANIA.

Na apel Stefana Lorenc odpowiedziała również brygada ciesielska JÓZEFA PYRKA, która na 15 dni wcześniej od terminu przewidzianego w harmonogramie oraz na 8 dni wcześniej niż przewidywał to termin zobowiązań, wykonała cenę prace dla uczczenia II Zjazdu PZPR.

Brygada J. Pyrka dla uczczenia II Zjazdu PZPR wystawiła dodatkowo list gwarancyjny Jaworzniakom Zjedn. Bud. Przem. zobowiązując się w nim do:

● systematycznego wykonywania 240 proc. normy i dokładania starań o uzyskanie jak najwyższej jakości robot,

● dbałości o bezpieczeństwo i higienę miejsca pracy,

● korzystania z radzieckich metod pracy Szysznirowskiej i Zawiałowa — co pomoże w uzyskiwaniu większej oszczędności materiałów,

● podnoszenia kwalifikacji członków brygady przez

następujących pracowników: M. Papiera, E. Wyrzga i K. Bielego.

● wykonania deskowania i stemplowania pewnego odzinka robot bez dozoru technicznego.

Za brygadę ciesielską list gwarancyjny podpisał brygadziści J. PYREK.

Podobny list gwarancyjny wystawiła dla Jaworzniaków Zjedn. Bud. Przem. brygada ciesielska BRONISŁAWA MENDELI.

W liście tym czytamy: „Zobowiązujemy się wykonywać stale 180 proc. normy przy równoczesnym zwróceniu uwagi na jakość wykonywanych robot, dbać o narzędzia pracy i sprzęt budowlany, wykonać bez dozoru technicznego deskowanie IV etapu fundamentów pod odgazywacze, podnieść kwalifikację brygady, przeszkalać do dnia 15 stycznia 1954 r. pomocników ciesielskich R. Wilczka i J. Siemka na cieślów. Pracować będziemy, korzystając z radzieckich metod pracy Szysznirowskiej i Zawiałowa, uważając, że Zjednoczenie doceniając wagę niniejszego listu gwarancyjnego i podpisanych w nim zobowiązań dążyć do wszelkich starań byśmy zobowiązania te mogli wykonać”.

List gwarancyjny w imieniu brygady podpisał brygadziści B. MENDELA.

Emaliernia Olkuska podejmuje inicjatywę F. Klaji z KZWM

Załoga Olkuskiej Fabryki Naczyni Emaliowanych z zainteresowaniem śledzi przebieg wprowadzania metody Franciszka Klaji i rezultaty, które przynosi ona w Krakowskich Zakładach Wytwórczych Materiałów Elektrycznych.

A gdybyśmy tak u nas, w Emalierni zastosowali metodę Franciszka Klaji — podali projekt spawacz z oddziału wapieni kapelowych, ROMAN OLIWA i mistrz tego wydziału, JÓZEF KASZUBA.

Wprowadzenie metody Franciszka Klaji poprzedził okres przygotowań. Od dobrego bosemu przygotowania warunków technicznych zależy osiągnięcie pozytywnych wyników. Przygotowania zostały przeprowadzone w oddziale wapieni. Dokonano tu poważeń pracy przy uporządkowaniu stanowisk roboczych ustawiając je zgodnie z przebiegiem procesu technologicznego, zachowując od stanowiska, na którym obrabia się surowy materiał, tj. blachę, a kończąc na stanowisku, przy którym dokonuje się ostatnich obróbek gotowego produktu.

Organizując stanowiska robocze zwracano uwagę na wyeliminowanie do niezbędnego minimum transportu wewnątrzoddziałowego.

Wprowadzając metodę Klaji dokonano kilku usprawnień, które przyczynią się do usprawnienia biegu produkcji, do ułatwienia pracy robotnikom. I tak np. wprowadzono cenne usprawnienie przy umywalni otworów spustowych w wannach przez stosowanie uszczelnienia blachy, jak również przy tzw. kępowaniu zagębił na obwodzie wanny przez zastosowanie urządzenia dwiowego.

Ubiegła sobota była pierwszym dniem, w którym przy produkcji wapieni kapelowych pracowano metodą Klaji.

dzięki zastosowaniu tej metody wydajność pracy w oddziale wapieni wzrosła od 25 do 30 proc. Podniosła się zarobki robotników. Zwiększy się ilość wapieni, na które czekają nasze nowoczesnie wyposażone osiedla robotnicze.

W najbliższym czasie wprowadzona zostanie metoda Klaji w oddziale kowi mleczarskich. Obecnie trują tam prace przy ustawianiu agregatów zgodnie z kolejnością operacji.

Istnieją możliwości zastosowania metody Klaji na innych asortymentach produkcji w Emalierni. Metoda ta pozwoli załozce na zwiększenie produkcji naczyni emaliowanych i aluminiowych, pomoże w wykonaniu planu, który w roku przyszłym ma o 30 proc. przekroczyć plan roku bieżącego.

Towarzyszu! Nadajemy meldunek z Fabryki Maszyn Odlewniczych w Krakowie

mówi przewodniczący Kłyczek

— Stuchamy — tu „Gazeta Krakowska”.

— Nasza załoga systematycznie wykonuje swe zobowiązania zjazdowe. Brygada Władysława Czecha wykonała już 20 reaktorów, a frezer Henryk Peciwa przez zastosowanie pomysłu racjonalizatorskiego przyspieszył ukończenie swego zobowiązania o 8 dni.

— A jak spisują się Ziobrowski i ZMP-owcy z brygadą Malika?

— Mechanik Józef Ziobrowski wyremontował już dodatkowo dwa silniki. Montażyci z zespołu Stanisława Szczepańskiego zamontowali już 28 amortyzatorów do kraty 7,5 ton.

— No, to dziękujemy! O nowych sukcesach powiadomcie nas, Cześć!

— Na pewno! Cześć!

W telegraficznym skrócie

ANDRYCHÓW
Załoga KPZB zatrudniona przy budowie kombinatu bawelnianego w Andrychowie melduje: brygady ciesielskie, zbrojarskie, betoniarzkie i murarskie do chwili obecnej wykonały 30 proc. budunku ambulatorium przyfabrycznego. Ambulatorium to służyć ma tysiącom kłaczek i ich rodzinom. Dlatego brygady zobowiązały się skrócić termin oddania o 15 dni.

W realizacji zobowiązań o cześć II Zjazdu wyróżniają się brygady: murarskie J. Mikulę — 204 proc. normy i S. Zawieruchy — 196 proc., ciesielskie J. Cwierni — 163 proc., betoniarzka J. Leguta — 179 proc. normy.

SZCZAKOWA
Załoga JPZB zakończyła roboty budowlane przy zbiorniku szlamu na 21 dni przed terminem skracając zobowiązania o dwa dni. W realizacji zobowiązań wyróżnili się brygady: ziemne J. Felikska, R. Ślusarczyka, J. Świdz, J. Porzela, ciesielskie J. Chwałka i St. Kozuba.

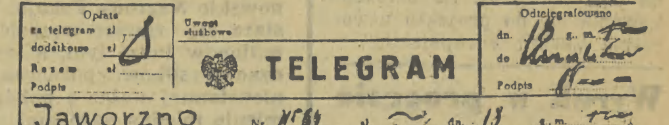
SKAWINA
Załoga KPZB melduje: w rejonie I wykonano — 2.480 m² tyńków kanałów, 584 m² wylewk kanałów,

a przy budynku BOP i Laboratorium wykonano 267 m² muru, 640 m² deskowania i 21 ton żelaza zbrojeniowego. Zaoszczędzono 987 roboczo-godzin, 4.000 sztuk cegieł, 6 m² desek i 28 kg gwoździ. Realizując zobowiązania w sumie ogólnej przekroczonego je o 9 proc.

W rejonie II w wyniku przedterminowej realizacji zobowiązań wykonano o 19

dni wcześniej plan roczny, skrócono termin oddania II elektrolizerni o jeden dzień nadbierając dwumiesięczne opóźnienie powstałe na skutek braku żelaza. W pracy wyróżniają się brygady: betoniarzy Żaka i Janika, murarzy Nowaka i Pobożniaka oraz brygady ciesielskie Wnęka, Kumańskiego i Rogala.

(ap)



Do Gazety Krakowskiej
Dzięki Waszej interwencji otrzymaliśmy już potrzebny sprzęt — rynnny potrawosowe. Wykonujemy zobowiązania na cześć II Zjazdu: wydobyliśmy ponad plan 1.367 ton węgla. Kęspoty J. Skuberta, J. Maki K. Kapelaka i J. Pawłowski stale pracują kręcąc dżienne ładania wydobywcze. Górniczy z bryg. E. Jaromina codziennie wydobywają 84 worki węgla. Dzięki — jemy za pomoc. Cześć!

Komitet Kłaji PZPR
Kopalni im. Komuny Paryskiej

Po wyborach do Zgromadzenia Narodowego w Bułgarii

Wieczysta przyjaźń ze Związkiem Radzieckim stanowi podstawę wszystkich sukcesów

narodu bułgarskiego

SOFIA
Wegowi wyborów do Zgromadzenia Narodowego w Bułgarii, które odbyły się 20 bm. poświęca prasa bułgarska 21 b. artykuły wstępne i redakcyjne oraz liczne reportaże, ko-spondencje i sprawozdania. Dzienniki podkreślają wyjątkową aktywność polityczną wyborców, która znalazła wyraz w masowym udziale w wyborach.

Prasa stwierdza, iż dzień 20 grudnia br. był dniem manifestacji gorącego patriotyzmu ludności Bułgarskiej Republiki Ludowej, manifestacji woli narodu, jego gotowości do ofiarnej służby ojczyźnie, do budowania socjalizmu w swoim kraju, do zachowania i utrzymania pokoju na całym świecie.

Wczoraj 20 bm. odbył się wielki wiec w VIII okręgu wyborczym Sofii, w którym kandydował Wytko Czerwenkow. Zagał wiec członek dzielnicowego komitetu frontu narodowego T. Pietrow. Wśród dłuższych wykładów przewodniczący komitetu wykonawczego dymitrowskiej dzielnicy rady narodowej — K. Iliew poinformował tyśiącne rzesze zebranych, że urawnieni do głosowania w VIII okręgu wyborczym jednomyślnie oddali swe głosy na Wytko Czerwenkova.

W czasie jednego zebrań przedwyborczych przewodniczący Rady Ministrów Wytko Czerwenkow wygłosił przemówienie, w którym omówił m. in. sytuację międzynarodową Bułgarii.

Od nas w niemalym stopniu zależy sukces walki o pokój na Bałkanach — stwierdził mówca. — W ciągu minionych

czterech lat partia komunistyczna i rząd ludowy wyrażały wszystko, co było w ich mocy, aby wykonać wolę narodu bułgarskiego, który pragnie trwałego pokoju i bezpieczeństwa narodów. Nasza polityka była i jest polityką konsekwentnie pokojową.

Wytko Czerwenkow podkreślił, iż rząd bułgarski wyraża zgodę na nawiązanie dobruśszędzich stosunków z Turcją i Jugosławią, wznowienie stosunków z Grecją i rozszerzenie wymiany handlowej z tymi krajami i że gotów jest w tym celu usunąć te przeszkody, których usunięcie zależy od niego.

Partia komunistyczna umacniała, umacnia i będzie ze wszystkich sił umacniała braterską, niezłomną przyjaźń ze Związkiem Radzieckim — oświadczył Wytko Czerwenkow wśród owacyjnych oklasków i okrzyków zebranych: „Wieczysta przyjaźń!” — jako nasze najwyższe dobro, podstawą wszystkich sukcesów naszego narodu, jego niezawisłości i rozwoju socjalistycznego. Tak jest nekaz wielkiego Georgija Dymitrowa.

Znaczną część swego przemówienia Wytko Czerwenkow poświęcił sukcesom narodu bułgarskiego osiągniętym w budownictwie socjalizmu i w wyniku realizacji pierwszego planu pięcioletniego.

Demonstracje bezrobotnych w Austrii



Tysiące robotników Austrii pozostają bez pracy.

Bezrobotni demonstrują przeciwko masowemu redukcji oraz stosowaniu przez pracodawców terroru wobec postępujących robotników organizujących walkę o interesy klasy robotniczej. Innyimi demonstracjami domagają się handlu z Wschodem.

Na zdjęciu: fragment demonstracji w Styryi. Plakat głosi: „Chcemy pracować nie stempelować” (Karty bezrobotnych).
Fot. — CAF

Zadaniem narodów Bliskiego i Środkowego Wschodu jest walka przeciw układom godzącym w ich suwerenność

MOSKWA
Agencja TASS donosi z Bejrutu, że 19 grudnia odbyła się tam konferencja poświęcona na obronie praw narodów Bliskiego i Środkowego Wschodu.

Konferencja przyjęła program, który wytycza zadania jakie stoją przed narodami krajów Bliskiego i Środkowego Wschodu w ich walce o niezawisłość narodową.

Program podkreśla konieczność walki przeciwko układom, które godzą w suwerenność krajów i które mogą wciągnąć je do awantur wojennych, program domaga się rewizji wszelkich układów politycznych, wojskowych i gospodarczych, naruszających niezawisłość narodową krajów Bliskiego i Środkowego Wschodu oraz domaga się ewakuacji obcych wojsk z ich terytoriów, m. in. z Egiptu.

Program wysuwa dalej konkretne zadania w walce przeciwko ekonomicznemu ujarzmieniu krajów Bliskiego i Środkowego Wschodu przez państwa imperialistyczne i żąda odrzucenia wszelkiej pomocy, ponieważ stanowi ona nieodłączną część planów, mających na celu zakładanie baz wojskowych i tworzenie agresywnych bloków. Konferencja wyzywa do poparcia walki ludności Maroka, Algieru, Tunisu i Iranu przeciwko imperialistom.

Konferencja wystąpiła ponadto z żądaniem rozszerzenia stosunków handlowych i kulturalnych z wszystkimi krajami, niezależnie od ich ustroju. Konferencja postanowiła zwrócić się do ONZ z żądaniem, aby respektowała ona

MOSKWA
Agencja TASS donosi z Bejrutu, że 19 grudnia odbyła się tam konferencja poświęcona na obronie praw narodów Bliskiego i Środkowego Wschodu.

Konferencja przyjęła program, który wytycza zadania jakie stoją przed narodami krajów Bliskiego i Środkowego Wschodu w ich walce o niezawisłość narodową.

Program podkreśla konieczność walki przeciwko układom, które godzą w suwerenność krajów i które mogą wciągnąć je do awantur wojennych, program domaga się rewizji wszelkich układów politycznych, wojskowych i gospodarczych, naruszających niezawisłość narodową krajów Bliskiego i Środkowego Wschodu oraz domaga się ewakuacji obcych wojsk z ich terytoriów, m. in. z Egiptu.

Program wysuwa dalej konkretne zadania w walce przeciwko ekonomicznemu ujarzmieniu krajów Bliskiego i Środkowego Wschodu przez państwa imperialistyczne i żąda odrzucenia wszelkiej pomocy, ponieważ stanowi ona nieodłączną część planów, mających na celu zakładanie baz wojskowych i tworzenie agresywnych bloków. Konferencja wyzywa do poparcia walki ludności Maroka, Algieru, Tunisu i Iranu przeciwko imperialistom.

Konferencja wystąpiła ponadto z żądaniem rozszerzenia stosunków handlowych i kulturalnych z wszystkimi krajami, niezależnie od ich ustroju. Konferencja postanowiła zwrócić się do ONZ z żądaniem, aby respektowała ona

VI sesja Najwyższego Zgromadzenia Ludowego Koreńskiej Republiki Ludowo-Demokratycznej

PEKIN
W dniu 20 bm. w Pienianie otwarta została VI sesja Najwyższego Zgromadzenia Ludowego Koreńskiej Republiki Ludowo-Demokratycznej.

Deputowani przyjęli jednomyślnie następujący porządek dzienny sesji Najwyższego Zgromadzenia Ludowego:

1) Działalność delegacji rządowych KRDL, które zwiedziły Związek Radziecki, Chińską Republikę Ludową i kraje demokracji ludowej.

2) Zatwierdzenie dekretu Prezydium Najwyższego Zgromadzenia Ludowego KRDL.

3) Zmiany w składzie Prezydium Najwyższego Zgromadzenia Ludowego KRDL.

W sprawie pierwszego punktu porządku dziennego deputowani wysłuchali referatu przewodniczącego Rady Ministrów Kim Ir-sena.

Pomoc krajów demokracji ludowej doniosłym czynnikiem odbudowy Korei

PEKIN
Agencja Nowych Chin donosi o oświadczeniu złożonym przez Li Czaa Juna, przewodniczącego koreańskiej delegacji rządowej, która odwiedziła niedawno europejskie kraje demokracji ludowej.

Rządy europejskich krajów demokracji ludowej — stwierdza Li Czaa Jun — powzięły szereg uchwał w sprawie udzielenia pomocy ekonomicznej i technicznej Koreńskiej Republice Ludowo-Demokratycznej w celu ułatwienia odbudowy jej zrujnowanej przez wojnę gospodarki narodowej. Koreańska delegacja rządowa, która odwiedziła Polskę, Węgry, Niemiecką Republikę Demokratyczną, Czechosłowację, Rumunię i Bułgarię na zaproszenie rządów tych krajów, zawarła z nimi układy w sprawie udzielenia Korei bezinteresownej pomocy ekonomicznej. Na podstawie tych układów — mówił Li Czaa Jun — otrzymamy wielką ilość maszyn, urządzeń i materiałów niezbędnych do odbudowy kraju. Ta braterska pomoc wraz z pomocą ze strony wielkiego Związku Radzieckiego i Chin ułatwi w poważnym stopniu odbudowę Korei. Pomoc dla narodu koreańskiego — stwier-

dziła na zakończenie Li Czaa Jun — przyczyni się do wzmocnienia jego zapału i entuzjazmu w pracy nad odbudową ojczyzny ze zniszczeń wojennych.

Skazanie amerykańskich szpiegów w NRD

BERLIN
Dnia 21 bm. Sąd Najwyższy NRD ogłosił wyrok w sprawie 7 szpiegów i dywersantów, którzy pracowali na rzecz amerykańskiej organizacji b. generała hitlerowskiego Gehlena. Trzej główni oskarżeni — Haasa, Schmidt i Schneider zostali skazani na dożywotnie więzienie, pozostali zaś oskarżeni — na karę więzienia od 12 do 15 lat.

W całej Francji rozpoczął się strajk pracowników lotnisk

PARYŻ
Na apel Powszechnej Konfederacji Pracy (CGT), organizacji związkowej „Force Ouvriere” oraz tzw. autonomicznych związków zawodowych, w całej Francji rozpoczął się strajk personelu obsługującego lotniska (radiotelegrafistów, technicy i specjalna obsługa bezpieczeństwa lotów). Jak donosi „L'Humanite-Dimanche” w strajku biorą udział 3 do 4 tysięcy pracowników lotnisk. Strajkujący domagają się przyjęcia z powrotem do pracy tych wszystkich, którzy zostali zwolnieni przez linie lotnicze wyłącznie ze względów politycznych oraz żądają wypłaty specjalnego dodatku za wysługę lat.

Jak podaje prasa, władze francuskie wystosowały do pracowników odpowiedzialnych za bezpieczeństwo lotów pisma z wezwaniem powrotu do pracy, grożąc w razie odmowy zastosowaniem sankcji karnych.

Kropki nad i... Wszystkiemu winna woda

Stany Zjednoczone są oceanem! Wreszcie zdemaszkowano, niecie metody komunistyczne. Wreszcie odkryto tajemnicę szerzenia się idei postępowych w społeczeństwie amerykańskim. Wszystko wyszło na jaw. Sprawa okazała się zupełnie prosta. Wszystkiemu winna... woda.

W tym miejscu niejednemu czytelnikowi może się wydawać, że jest to niedowierzaniem. Woda? Zwykła woda?

Tak. Zwykła woda. Jak donosi amerykańska agencja prasowa „United Press”, niejaka pani Franzen pełniła funkcję sekretarza generalnego organizacji zwołującej fluorowanie wody, oświadczyła, że fluorowanie wody jest „komunistycznym spiskiem zmierzającym do wyprania mózgów obywateli amerykańskich” i że fluor dodawany do wody „osłabia czynności mózgu i czyni obywateli podatnymi na propagandę komunistyczną”.

Żuż to samo odkrycie można by zaliczyć do epokowych, gdyby nie jeszcze jedna rewelacja pani Franzen, która wywiera wszystkie nasze pojęcia o historii ostatnich kilkunastu lat. Otóż o kąpieli się, że również hitlerowcy znali tajemnicę niezwykłej potęgi wody fluorowanej i że dzięki temu zwyciężyli Polskę w 1939 r. Nie wierzyć? A jednak. Pani

Kropki nad i... Wszystkiemu winna woda

Stany Zjednoczone są oceanem! Wreszcie zdemaszkowano, niecie metody komunistyczne. Wreszcie odkryto tajemnicę szerzenia się idei postępowych w społeczeństwie amerykańskim. Wszystko wyszło na jaw. Sprawa okazała się zupełnie prosta. Wszystkiemu winna... woda.

W tym miejscu niejednemu czytelnikowi może się wydawać, że jest to niedowierzaniem. Woda? Zwykła woda?

Tak. Zwykła woda. Jak donosi amerykańska agencja prasowa „United Press”, niejaka pani Franzen pełniła funkcję sekretarza generalnego organizacji zwołującej fluorowanie wody, oświadczyła, że fluorowanie wody jest „komunistycznym spiskiem zmierzającym do wyprania mózgów obywateli amerykańskich” i że fluor dodawany do wody „osłabia czynności mózgu i czyni obywateli podatnymi na propagandę komunistyczną”.

Żuż to samo odkrycie można by zaliczyć do epokowych, gdyby nie jeszcze jedna rewelacja pani Franzen, która wywiera wszystkie nasze pojęcia o historii ostatnich kilkunastu lat. Otóż o kąpieli się, że również hitlerowcy znali tajemnicę niezwykłej potęgi wody fluorowanej i że dzięki temu zwyciężyli Polskę w 1939 r. Nie wierzyć? A jednak. Pani

Ludzie Kraju Rad piętnują zbrodniczą działalność Berii i jego wspólników

MOSKWA
Dziennik „Prawda” zamieszcza artykuł wstępny pt. „Gniew narodu”. „Prawda” pisze m. in.:

„Komunikat Prokuratury ZSRR, zawierający fakty potwierdzające zbrodni Berii i jego wspólników, wywołał potężną i groźną falę gniewu całego narodu, która przetoczyła się przez cały nasz kraj. Naród nasz dobrze rozumie, że zbrodnica działalność Berii i jego szajki była wymierzona przeciwko największej zdobyczy mas pracujących wszystkich krajów — przeciwko radzieckiemu ustrowi społecznemu i państwowemu, przeciwko niezłomnemu sojuszowi klasy robotniczej i chłopstwa.

Masy pracujące — pisze dalej „Prawda” — oświadcza na swych zebraniach, że zwiększą jeszcze bardziej czynność rewolucyjną — tę wypróbowaną broń ludzi radzieckich przeciwko wszystkim i wszelkim wrogom naszej Ojczyzny, pomnożą swe wysiłki w walce o umocnienie potęgi państwa radzieckiego. Jednomyślnie, jaka cechuje zebrała robotników, koleźników i inteligencję, głębokie oburzenie, z jakim wszystkie narody ZSRR piętnują zbrodniczą

Dyskusja w Radzie Bezpieczeństwa nad skargą Syrii

NOWY JORK
Rada Bezpieczeństwa kontynuowała w poniedziałek dyskusję nad skargą Syrii w sprawie podjętych przez Izrael robót związanych z budową kanału w strefie zdemilitaryzowanej. Do Rady Bezpieczeństwa zgłoszono wspólny projekt rezolucji USA, Wielkiej Brytanii i Francji oraz projekt rezolucji Libanu. Jak już donosiliśmy, projekt rezolucji trzech mocarstw poddany został krytyce przez wielu delegatów. Wobec tego przedstawiciel USA Lodge zaproponował na poniedziałkowym posiedzeniu w imieniu trzech mocarstw zrewidowany projekt, twierdząc, że uwzględnił on rzekomo zarzuty niektórych delegatów.

Nowy ten projekt nie różni się zasadniczo od pierwotnego projektu rezolucji trzech.

Przedstawiciel ZSRR A. Wyszynski podkreślił, że krytyka projektu rezolucji trzech mocarstw ze strony szeregu delegatów jest słuszna. Mówca zaproponował odczytanie zgłoszonego nad projektem rezolucji USA, Wielkiej Brytanii i Francji, co umożliwiłoby bardziej dokładne przedstąpienie poruszonych w tym projekcie zagadnień — tym bardziej, że zagadnienia te nie są bezpośrednio związane ze skargą Syrii.

Przeciwko planom „armii europejskiej”

PARYŻ
Jak donosi dziennik „De Waarheid”, w Rotterdamie odbyło się zebranie protestacyjne przeciwko planowi utworzenia „armii europejskiej” i odrzucenia militarystyki niemieckiej.

Na zebraniu przemawiali: sekretarz Komitetu Obróbóć Pokoju Holandii — Banker, pisarz — Sam Houdsmit oraz pani van Diggelen. Zwrócili się oni do ludności z apelem o wzięcie aktywnego udziału w przygotowaniach do kongresu narodowego, który ma być zwołany pod hasłem walki przeciwko wstrząśnięciu militarystyki niemieckiej. Kongres ten odbył się ma w Amsterdamie w dniu 17 stycznia 1954 r.

Po 10 bezskutecznych turach głosowania nad wyborem prezydenta Francji

PARYŻ
Jak donosi agencja France Presse, przewodniczący Kongresu Wersalskiego (wspólnej sesji Zgromadzenia Narodowego i Rady Republiki) Andre le Troquer zwołał przewodniczących grup parlamentarnych na wspólne posiedzenie we wtorek przed południem, aby zastanowić się nad środkami „uratowania instytucji republikańskich” po 10 bezskutecznych turach głosowania w wyborach prezydenta Francji.

Parlamentarna grupa socjalistyczna ponowiła apele do innych grup parlamentarnych, aby wycofały swoich kandydatów na rzecz dotychczasowego prezydenta Vincent Auriola.

Parlamentarna grupa partii radykalów-socjalistów oświadczyła, że w wypadku, jeżeli obecni kandydaci zgodzą się na wycofanie swych kandydatów przyłączy się do propozycji ewentualnego powtórzonego wyboru Vincent Auriola.

Grupa „zjednoczenia lewicowych republikanów” podzieliła to stanowisko.

Laniel oznajmił, że gotów jest „wycofać swoją kandydaturę w wypadku, jeżeli grupy większości zdolają osiągnąć porozumienie w sprawie kandydata, który mógłby zrealizować unie republikanów”.

We wtorek rano odbyło się na zaproszenie Laniela zebranie przedstawicieli grup większości Zgromadzenia Narodowego i Rady Republiki. W imieniu tych grup wypłynął do prezydium wniosek o odczytanie do godziny 19.30 jedynastej kolejnej tury głosowania przewidzianej początkowo na godzinę 14.00.

Na zebraniu Laniel przyznał, że Kongres Wersalski „znalazł się w impasie” wskutek tego, że wielu deputowanych i członków Rady Republiki „zdradziło własną większość”.

Popołudniowe dzienniki paryskie podkreślały, że w istocie rzeczy na zebraniu przedstawicieli grup większości postanowiono szukać nowego kandydata na miejsce Laniela. Prasa podkreśla także, że większość rządowa podzieliła się na dwa obozy na die ustosunkowania się do projektu utworzenia „armii europejskiej”.

Wyrok w procesie Mossadika

LONDYN
Agencja Reutersa donosi z Teheranu, że trybunał wojskowy skazał b. premiera Mossadika na trzy lata więzienia. W motywach wyroku trybunał podkreślił, że Mossadikowi groziła kara śmierci, lecz kara ta została złagodzona na skutek osobistej interwencji szacha, który wziął pod uwagę „dawne zasługi byłego premiera”.

Centralna komisja wyborcza podała tymczasowe wyniki wyborów do Zgromadzenia Narodowego.

Na ogólną liczbę 4.987.587 wyborców w głosowaniu wzięło udział 4.964.544 osób, co stanowi 99,55 proc. Na kandydatów Frontu Patriotycznego oddało głos 4.954.795 osób, czyli 99,80 proc. wyborców, którzy wzięli udział w głosowaniu.

Jency północno-koreańscy żądają repatriacji

PEKIN
Agencja Nowych Chin donosi z Panmunjonu, że w dniu 21 bm. strona koreańsko-chińska przeprowadziła rozmowy wyjaśniające z grupą 150 jenców chińskich, przebywających w bloku B-3 w obozie Tongjangu. Po wysłuchaniu wyjaśnień, 21 jenców zażądało natychmiastowego odesłania ich do ojczyzny.

W piśmie wystosowanym do Komisji Repatriacyjnej, przedstawicieli strony koreańsko-chińskiej Li Sang-czo podkreślił, że mord, dokonany 13 grudnia jeszcze raz świadczy o tym, że jency ludowi w obozach w strefie neutralnej znajdują się pod stałym terrorem agentów Li Syn Mana i Czang Kai-szeka.

Potężniący ruch narodów w obronie pokoju odzwierciedla najbardziej postępowe tradycje współczesnej epoki

Dziennik „Prawda” o laureatach Międzynarodowych Nagród Stalinowskich

W artykule na łamach dziennika „Prawda” członek Akademii D. W. Skobielew, przewodniczący Komitetu Międzynarodowych Nagród Stalinowskich, „za utrwalenie pokoju między narodami”, pisze m. in.:

Odkryto jest przyznanie kolejnym laureatom Międzynarodowych Nagród Stalinowskich „za utrwalenie pokoju między narodami”. Listę laureatów tej nagrody, która uzyskano na całym świecie charakter najwyższego odznaczenia za działalność na rzecz pokoju, uzupełniła nowa grupa wybitnych bojowników o żywe interesy narodów. Wśród odznaczonych znajdują się czolowi politycy i działacze społeczni, znani uczeni, literaci, działacze religijni. Znajdują w tym wyraz demokratyczny charakter ruchu w obronie pokoju — jednoczącego ludzi różnych poglądów politycznych i wierzeń religijnych. Przyznają Stalnowskie Nagrody Pokoju. Komitet nasz stara się zawsze wyrazić wdzięczność milionów ludzi tym, którzy nie szczędząc wysiłków poświęcają swe życie nieustannie walce o pokój i o porozumienie między narodami.

Również teraz widzimy wśród laureatów działaczy, którzy wstawili się chlubnie swą walką o pokój zarówno w swoich krajach jak i za granicą. Do ludzi takich należy wybitny polityk francuski, deputowany do Zgromadzenia Narodowego Pierre Cot. Pierre Cot zastąpił na wielkie uznanie nie tylko w swoim kraju, lecz również w kołach międzynarodowej demokracji opinii publicznej.

Wśród tegorocznych laureatów Stalinowskich Nagród Pokoju jest uczonego hinduski, mikrobiolog, generał Sahib Sing Sokhey. Godny przedstawiciel wielkiego narodu hinduskiego, prof. Sahib Sing Sokhey wysunął konstruktywne propozycje zmierzające do uregulowania nierozwiązanych problemów międzynarodowych, do podjęcia szerokiej kampanii na rzecz rokowań między wielkimi mocarstwami.

Wśród tegorocznych laureatów Stalinowskich Nagród Pokoju jest uczonego hinduski, mikrobiolog, generał Sahib Sing Sokhey. Godny przedstawiciel wielkiego narodu hinduskiego, prof. Sahib Sing Sokhey wysunął konstruktywne propozycje zmierzające do uregulowania nierozwiązanych problemów międzynarodowych, do podjęcia szerokiej kampanii na rzecz rokowań między wielkimi mocarstwami.

Międzynarodowa Nagroda Stalinowska otrzymał również Pablo Neruda

poeta o sławie światowej. W dziedzinie znakomitego mistrza słowa znajdują wyraz największe etapy walki ludów w ciągu ostatnich dziesięcioleci.

Międzynarodowa Nagroda Stalinowska przyznano po raz pierwszy przedstawicielce Skandynawii, znanej działaczki demokratycznego ruchu kobiecego dr Andrea Andreen, naczelniczemu lekarzowi laboratorium klinicznego w Sztokholmie. Od 1930 r. dr Andrea jest dożywnią przewodniczącą lewicowego związku kobiet szwedzkich, który w 1945 r. przyłączył się do Światowej Demokratycznej Federacji Kobiet i odtąd, wraz z organizacjami kobiecymi innych krajów, walczy o interesy i prawa kobiet.

Wśród laureatów Międzynarodowych Nagród Stalinowskich znajduje się N. W. Popowa — sekretarz Wszechzwiązkowej Centralnej Rady Związków Zawodowych, przewodnicząca Antyfaszystowskiego Komitetu Kobiet Radzieckich — znana ludźmi radzieckim jako wybitna działaczka społeczna, biorąca aktywny udział w walce narodu radzieckiego o utrzymanie pokoju na całym świecie.

Składając dziś hołd nowej grupie laureatów Międzynarodowej Nagrody Stalinowskiej, naród radziecki gratuluje im zasłużonego odznaczenia i życzy nowych sukcesów w ich szlachetnej działalności.

Coroczne przyznawanie Międzynarodowych Nagród Stalinowskich „za utrwalenie pokoju między narodami” ożywiało w różnych krajach światła bez względu na ich poglądy polityczne i wierzenia religijne, stało się wydarzeniem świadczącym, że ruch narodów w obronie pokoju rośnie i wzmacnia się z roku na rok i że żadne siły nie zdolają powstrzymać tego ruchu, który odzwierciedla najbardziej postępowe tendencje współczesnej epoki.

Dyskutujemy nad tezami na II Zjazd PZPR

Kilka uwag o specyfikacji zagadnień

IX Plenum i tezy na II Zjazd naszej partii nakładają na pracowników frontu kulturalnego nowe i poważne obowiązki. Obowiązki te wprawdzie już od dawna istniały, ale obecnie w związku z zadaniem, które jest najważniejszym podniesienia stopy życiowej mas pracujących miast i wsi, tak materialnej jak i kulturalnej, realizacja ich z każdym dniem staje się palącą potrzebą. Ale walka o realizację programu wyrażonego w tezach przedzjazdowych nie może odbywać się automatycznie, rozwój bowiem socjalistycznych stosunków społecznych i związanych z tym coraz lepszych warunków życiowych opiera się na twórczym wysiłku ludzi pracy. — Partia nasza opiera swą działalność na teorii marksizmu-leninizmu, na poznawaniu obiektywnych praw rozwoju społecznego. Teoria marksizmu-leninizmu nie daje gotowych recept na rozwiązywanie poszczególnych, konkretnych zagadnień, ale daje wytyczne działania, daje metodę analizy i oceny zjawisk. Podstawową cechą tej metody jest specyfikacja zagadnień i zjawisk, konkretność oceny. Wydaje mi się, że u nas dość często omija się i nie uwzględnia tej zasady specyfikacji.

Ważnym zagadnieniem dyscypliny pracy. Ustawa daje ramowe wytyczne dla wszystkich zakładów pracy, ale stosowanie jej w konkretnym zakładzie pracy powinno być oparte o analizę specyfiki tego zakładu i zadań, jakie przed nim stoją. Tymczasem w praktyce te same formy dyscypliny stosuje się w fabryce co i na uniwersytecie. Wydaje mi się, że jest to dużym nieporozumieniem. Niedawno pisał Jerzy Adamski o wypaczeniu studiów humanistycznych na uniwersytecie („Nowa Kultura” z dnia 28. XI. br.) wskazując na to, że zamiast samostanowienia pracy studenta istnieją tam właściwie kursy z historii literatury czy językoznawstwa. Wydaje mi się, że Adamski ma rację. Student zobowiązany do chodzenia na wszystkie przepisane wykłady i zajęcia nie ma już czasu na samodzielną pracę. A przecież nie każdemu studentowi dają wykłady wiele. Są tacy, którym słuchanie wykładów nie wiele pomaga, natomiast mogą się czegoś nauczyć tylko wtedy, jeśli w ciszy czytają skrypt czy podręcznik, robią notatki i przy tym myślą — co na wykładzie nie jest łatwe. Sprawdzaniem pracy studenta powinny być prace seminaryjne i zdawanie w terminie przepisanych egzaminów na dany rok. Kwestia jak student do tego się przygotuje zależy od jego charakteru i sposobu. Jedni są bowiem bardziej zdolni, inni mniej, ci mają pamięć wzrokową, inni słuchową. O tym wszystkim należy pamiętać, jeśli się chce należycie rozwiązać zagadnienie dyscypliny pracy na wyższych uczelniach. Zagadnienie metody pracy studenta nie powinno być rozstrzygane bez niego.

O ile więc w fabryce dla zabezpieczenia pracy jest rzeczą konieczną, aby pracownicy pracowali w ściśle oznaczonych godzinach i wspólnie — na uniwersytecie, wydaje mi się, nie jest to konieczne. Rygorystyczne stosowanie tych samych form dyscypliny pracy w tak różnych zakładach, a w szczególności w pracy naukowej i twórczej może prowadzić

do wypaczenia i obniżenia jakości tej pracy. Dyscyplina pracy jest rzeczą słuszną, ale w instytucjach związanych np. z pracą naukową winna być stosowana na odmiennych zasadach niż to jest potrzebne w zakładzie pracy produkcyjnym.

Analizując uwagi nasuwają się w związku z planowaniem, którego potrzeby ani konieczności w gospodarce socjalistycznej nie potrzebują tu uzasadniać. Ale planowanie np. w fabryce prowadzi do wypaczenia, gdyż w wydawnictwie np. w drukarni musi być zupełnie inne. Wielkość produkcyjna się tu nieporównywalna. Nie wynika z tego oczywiście, że w wydawnictwie nie powinno być słyżny, ale bardzo elastyczny, zagadnienie zaś wykonania planu przez redakcję winno być oceniane na podstawie innych kryteriów niż w fabryce.

GORZEJ jest, że od wykonania planu przez zespół redakcyjny zależą sprawy, które dotyczą administracyjnego. — Łączenie tych dwóch spraw ze sobą wydaje mi się również niezasadne.

Wreszcie niezrozumienie specyfiki twórczości literackiej czy naukowej i pisanie książek prowadzi u nas do wypaczenia skądinąd zasady twórczości społecznej. Ila Erenburg w jednym z ostatnich swoich artykułów o pracy pisarza wskazuje na to, że aby powstała dobra książka pisarz musi mieć potrzebę napisania jej. Toteż nie można zrealizować zamówień społecznych przez narzucenie autorom tematyki. Tymczasem u nas od czasu do czasu lansuje się tematy, które mogą znaleźć użycie w wydawnictwach: walka o plan w fabryce, współzawodnictwo, ostatnio Nowa Huła. W rozmowie z jednym z literatów dowiedziałem się, że wystarczy stanąć na ulicy i krzyknąć, że ma się powieść o Nowej Hułce, a wszystkie wydawnictwa będą sobie ją z rąk wydzieraly. Ten żart, wskazując na nastroje, jakie panują wśród części literatów. Obstawiam się, że książki powstałe z takiego zrozumienia zamówienia społecznego nie będą dobre. Trzeba natomiast stworzyć atmosferę w ośrodkach literackich taką, żeby pisarze sami odczuwali potrzebę pisania na tematy i zagadnienia, które nurtują społeczeństwo.

Wydaje mi się, że tych kilka uwag wyraźnie wskazuje na konieczność stosowania zasady specyfikacji w praktyce życia codziennego.

„Wydawnictwo Literackie”, którego jestem pracownikiem, powstało na początku roku bieżącego w Krakowie. Zadaniem jego jest publikacja twórczości literackiej i społeczno-naukowej związanej głównie z problemami i zagadnieniami historycznymi i współczesnymi Polski południowej i Śląska.



W sprawie szerszego stosowania w budownictwie mechanizacji a szczególnie kombajnów budowlanych

Jednym z najważniejszych zadań, które powinniśmy wykonać w celu zwiększenia stopnia mechanizacji naszej pracy, ulepszenia tej mechanizacji, a co za tym idzie — obniżenia kosztów własnych i zwiększenia wydajności pracy — jest sprawa jak najszerszego popularyzowania radzieckich metod budownictwa. Trzeba powiedzieć, że w tej dziedzinie mamy już pewne osiągnięcia. Pracuje już u nas z ludźmi cały szereg instruktorów przeszkolonych specjalnie przez Ministerstwo Budownictwa Przemysłowego. W wyniku tego nowymi metodami pracy operuje już u nas 6 zespołów murarskich osiągających przednie od 200—270 proc. normy, dwie brygady zbrojarzy i dwie brygady betoniarzy, wyniki jakiegosi są bardzo dobre.

Dla podniesienia wydajności pracy ogromne znaczenie ma także jak najszersze stosowanie i usprawnienie racjonalizatorskich. Trzeba jednak powiedzieć, że mimo olbrzymiej ilości podawanych projektów z dziedziny racjonalizacji i wynalazczości projekty te znajdują u nas jeszcze za mało zastosowanie w produkcji. Dlatego postawienie sobie zadania zapoznania się z usprawnieniami i wynalazkami dotyczącymi budownictwa i ich zastosowania powinno być szturwim zadaniem nie tylko pracowników modernizacji i racjonalizatorską, ale także organizacji partyjnych, związkowych, pionu technicznego.

Niech jednym z hasel wykonania zadań II Zjazdu będzie: każdy pracownik budowlany zna i stosuje w swym zawodzie usprawnienia już dokonane i na bazie swego doświadczenia zawodowego szuka nowych możliwości usprawnień w swej pracy.

JAN EDELMAN
pracownik
Bieleskiego Przem. Zjedn. Bud. w Kętach

Realizacja zadań, jakie stoją przed Wydawnictwem w związku z IX Plenum i programem wytyczonym w tezach przedzjazdowych, zależy przede wszystkim od współpracy z KW PZPR w Krakowie. Faktem jest, że ta współpraca nie jest jeszcze nażyty żywa. Część winy za to ponosi samo wydawnictwo, które jeszcze może mało konsultuje się z KW. Ale sam KW również za mało interesuje się wydawnictwem, a wydaje mi się, że KW powinien również domagać się czegoś od nas, proponować i postuluować wydawnictwo, dyskuutować nad naszym planem.

Przed „Wydawnictwem Literackim” stoi obecnie najpilniejsze zadanie: dać czytelnikowi książkę potrzebną, dobrą, opracowaną na najwyższym poziomie redakcyjnym i typograficznym. Książkę nie elitarną, ale przeznaczoną dla masowego czytelnika. Aby sprostać temu zadaniu „Wydawnictwo Literackie” musi znacznie podnieść poziom ideologiczny pracowników redakcji przez szkolenie i samokształcenie, przez rozwijanie jak najwzajemniejszych kontaktów z czytelnikiem i terenem, do którego książka dochodzi.

Brak — co się często zdarza — częściowej dokumentacji i stałe zmiany decyzji ze strony inwestorów są także często przyczyną wstrzymywania robót i tym samym wywołują zamieszanie i załamywanie się wykonawstwa według harmonogramu planu dobowego, a w następstwie miesięcznego. Dlatego pragnąłbym, aby zagadnienie braku zdecydowania i ciągłych zmian w wykonawstwie ze strony naszych inwestorów było wzięte pod uwagę, gdyż to, jak zaznaczyłem, bardzo utrudnia nam cyklizację robót i terminowość ich wykonania. Dobra organizacja pracy, bojowy zespół dyspozytorski, stała kontrola harmonogramów, które na każde będące na swym odcinku każdy pracownik pozwala na likwidację postoi na budowie.

Co z kolei mam na myśli mówiąc o zwiększeniu wydajności pracy i obniżeniu kosztów własnych, a w związku z tym o podniesieniu stopnia mechanizacji? Do podniesienia wydajności pracy przyczyni się znacznie stosowanie sprzętu me-

chanicznego racjonalizowanego. Chcę tu wspomnieć o jednym rodzaju takiego sprzętu, który należałoby jak najbardziej upowszechnić. Np. zastosowanie już u nas rusztowania rurowe, przesuwne, tzw. potocznie — kombajny budowlany. Ten kombajn budowlany — i naczaj rurowy daje ogromne oszczędności, idące w dziesiątki tysięcy złotych przy budowie obiektów przemysłowych — przyspiesza on bardzo wydajnie terminy wykonania. — Kombajn taki jest zbudowany z rur stalowych, jest rozbierny i posuwa się na szynach, co pozwala używać go wielokrotnie do wykonania wszelkich prac betoniarzy. Dawniejsze rusztowania i szalunki z drzewa pochłaniały masę czasu na zbudowanie rusztowań, pracę przy nich musiał wykonywać wysokokwalifikowane brygady cieśli, które po jednorazowym użyciu szalunki znów miały wiele roboty z ich rozbierniem. Dalsz szalunki montowane są z elementów łączonych na zawiasach, co pozwala na równoczesny bardzo krótki w czasie montaż i demontaż przy równoczesnym wielokrotnym ich używaniu. Równocześnie dla zwiększenia szybkości czasu betonowania dźwigami szarybowymi dostarczają się mieszankę w wagonkach do góry na kombajn. Tak zmechanizowana praca betoniarzy pozwala na skrócenie czasu betonowania o 50 proc. Widzimy więc, że stosując kombajny rurowy i ulepszony system betonowania możemy przy równoczesnym bardzo wysokim procencie oszczędności czasu betonowania dźwigami szarybowymi dostarczają się mieszankę w wagonkach do góry na kombajn. Tak zmechanizowana praca betoniarzy pozwala na skrócenie czasu betonowania o 50 proc. Widzimy więc, że stosując kombajny rurowy i ulepszony system betonowania możemy przy równoczesnym bardzo wysokim procencie oszczędności czasu betonowania dźwigami szarybowymi dostarczają się mieszankę w wagonkach do góry na kombajn. Tak zmechanizowana praca betoniarzy pozwala na skrócenie czasu betonowania o 50 proc. Widzimy więc, że stosując kombajny rurowy i ulepszony system betonowania możemy przy równoczesnym bardzo wysokim procencie oszczędności czasu betonowania dźwigami szarybowymi dostarczają się mieszankę w wagonkach do góry na kombajn. Tak zmechanizowana praca betoniarzy pozwala na skrócenie czasu betonowania o 50 proc. Widzimy więc, że stosując kombajny rurowy i ulepszony system betonowania możemy przy równoczesnym bardzo wysokim procencie oszczędności czasu betonowania dźwigami szarybowymi dostarczają się mieszankę w wagonkach do góry na kombajn. Tak zmechanizowana praca betoniarzy pozwala na skrócenie czasu betonowania o 50 proc. Widzimy więc, że stosując kombajny rurowy i ulepszony system betonowania możemy przy równoczesnym bardzo wysokim procencie oszczędności czasu betonowania dźwigami szarybowymi dostarczają się mieszankę w wagonkach do góry na kombajn. Tak zmechanizowana praca betoniarzy pozwala na skrócenie czasu betonowania o 50 proc. Widzimy więc, że stosując kombajny rurowy i ulepszony system betonowania możemy przy równoczesnym bardzo wysokim procencie oszczędności czasu betonowania dźwigami szarybowymi dostarczają się mieszankę w wagonkach do góry na kombajn. Tak zmechanizowana praca betoniarzy pozwala na skrócenie czasu betonowania o 50 proc. Widzimy więc, że stosując kombajny rurowy i ulepszony system betonowania możemy przy równoczesnym bardzo wysokim procencie oszczędności czasu betonowania dźwigami szarybowymi dostarczają się mieszankę w wagonkach do góry na kombajn. Tak zmechanizowana praca betoniarzy pozwala na skrócenie czasu betonowania o 50 proc. Widzimy więc, że stosując kombajny rurowy i ulepszony system betonowania możemy przy równoczesnym bardzo wysokim procencie oszczędności czasu betonowania dźwigami szarybowymi dostarczają się mieszankę w wagonkach do góry na kombajn. Tak zmechanizowana praca betoniarzy pozwala na skrócenie czasu betonowania o 50 proc. Widzimy więc, że stosując kombajny rurowy i ulepszony system betonowania możemy przy równoczesnym bardzo wysokim procencie oszczędności czasu betonowania dźwigami szarybowymi dostarczają się mieszankę w wagonkach do góry na kombajn. Tak zmechanizowana praca betoniarzy pozwala na skrócenie czasu betonowania o 50 proc. Widzimy więc, że stosując kombajny rurowy i ulepszony system betonowania możemy przy równoczesnym bardzo wysokim procencie oszczędności czasu betonowania dźwigami szarybowymi dostarczają się mieszankę w wagonkach do góry na kombajn. Tak zmechanizowana praca betoniarzy pozwala na skrócenie czasu betonowania o 50 proc. Widzimy więc, że stosując kombajny rurowy i ulepszony system betonowania możemy przy równoczesnym bardzo wysokim procencie oszczędności czasu betonowania dźwigami szarybowymi dostarczają się mieszankę w wagonkach do góry na kombajn. Tak zmechanizowana praca betoniarzy pozwala na skrócenie czasu betonowania o 50 proc. Widzimy więc, że stosując kombajny rurowy i ulepszony system betonowania możemy przy równoczesnym bardzo wysokim procencie oszczędności czasu betonowania dźwigami szarybowymi dostarczają się mieszankę w wagonkach do góry na kombajn. Tak zmechanizowana praca betoniarzy pozwala na skrócenie czasu betonowania o 50 proc. Widzimy więc, że stosując kombajny rurowy i ulepszony system betonowania możemy przy równoczesnym bardzo wysokim procencie oszczędności czasu betonowania dźwigami szarybowymi dostarczają się mieszankę w wagonkach do góry na kombajn. Tak zmechanizowana praca betoniarzy pozwala na skrócenie czasu betonowania o 50 proc. Widzimy więc, że stosując kombajny rurowy i ulepszony system betonowania możemy przy równoczesnym bardzo wysokim procencie oszczędności czasu betonowania dźwigami szarybowymi dostarczają się mieszankę w wagonkach do góry na kombajn. Tak zmechanizowana praca betoniarzy pozwala na skrócenie czasu betonowania o 50 proc. Widzimy więc, że stosując kombajny rurowy i ulepszony system betonowania możemy przy równoczesnym bardzo wysokim procencie oszczędności czasu betonowania dźwigami szarybowymi dostarczają się mieszankę w wagonkach do góry na kombajn. Tak zmechanizowana praca betoniarzy pozwala na skrócenie czasu betonowania o 50 proc. Widzimy więc, że stosując kombajny rurowy i ulepszony system betonowania możemy przy równoczesnym bardzo wysokim procencie oszczędności czasu betonowania dźwigami szarybowymi dostarczają się mieszankę w wagonkach do góry na kombajn. Tak zmechanizowana praca betoniarzy pozwala na skrócenie czasu betonowania o 50 proc. Widzimy więc, że stosując kombajny rurowy i ulepszony system betonowania możemy przy równoczesnym bardzo wysokim procencie oszczędności czasu betonowania dźwigami szarybowymi dostarczają się mieszankę w wagonkach do góry na kombajn. Tak zmechanizowana praca betoniarzy pozwala na skrócenie czasu betonowania o 50 proc. Widzimy więc, że stosując kombajny rurowy i ulepszony system betonowania możemy przy równoczesnym bardzo wysokim procencie oszczędności czasu betonowania dźwigami szarybowymi dostarczają się mieszankę w wagonkach do góry na kombajn. Tak zmechanizowana praca betoniarzy pozwala na skrócenie czasu betonowania o 50 proc. Widzimy więc, że stosując kombajny rurowy i ulepszony system betonowania możemy przy równoczesnym bardzo wysokim procencie oszczędności czasu betonowania dźwigami szarybowymi dostarczają się mieszankę w wagonkach do góry na kombajn. Tak zmechanizowana praca betoniarzy pozwala na skrócenie czasu betonowania o 50 proc. Widzimy więc, że stosując kombajny rurowy i ulepszony system betonowania możemy przy równoczesnym bardzo wysokim procencie oszczędności czasu betonowania dźwigami szarybowymi dostarczają się mieszankę w wagonkach do góry na kombajn. Tak zmechanizowana praca betoniarzy pozwala na skrócenie czasu betonowania o 50 proc. Widzimy więc, że stosując kombajny rurowy i ulepszony system betonowania możemy przy równoczesnym bardzo wysokim procencie oszczędności czasu betonowania dźwigami szarybowymi dostarczają się mieszankę w wagonkach do góry na kombajn. Tak zmechanizowana praca betoniarzy pozwala na skrócenie czasu betonowania o 50 proc. Widzimy więc, że stosując kombajny rurowy i ulepszony system betonowania możemy przy równoczesnym bardzo wysokim procencie oszczędności czasu betonowania dźwigami szarybowymi dostarczają się mieszankę w wagonkach do góry na kombajn. Tak zmechanizowana praca betoniarzy pozwala na skrócenie czasu betonowania o 50 proc. Widzimy więc, że stosując kombajny rurowy i ulepszony system betonowania możemy przy równoczesnym bardzo wysokim procencie oszczędności czasu betonowania dźwigami szarybowymi dostarczają się mieszankę w wagonkach do góry na kombajn. Tak zmechanizowana praca betoniarzy pozwala na skrócenie czasu betonowania o 50 proc. Widzimy więc, że stosując kombajny rurowy i ulepszony system betonowania możemy przy równoczesnym bardzo wysokim procencie oszczędności czasu betonowania dźwigami szarybowymi dostarczają się mieszankę w wagonkach do góry na kombajn. Tak zmechanizowana praca betoniarzy pozwala na skrócenie czasu betonowania o 50 proc. Widzimy więc, że stosując kombajny rurowy i ulepszony system betonowania możemy przy równoczesnym bardzo wysokim procencie oszczędności czasu betonowania dźwigami szarybowymi dostarczają się mieszankę w wagonkach do góry na kombajn. Tak zmechanizowana praca betoniarzy pozwala na skrócenie czasu betonowania o 50 proc. Widzimy więc, że stosując kombajny rurowy i ulepszony system betonowania możemy przy równoczesnym bardzo wysokim procencie oszczędności czasu betonowania dźwigami szarybowymi dostarczają się mieszankę w wagonkach do góry na kombajn. Tak zmechanizowana praca betoniarzy pozwala na skrócenie czasu betonowania o 50 proc. Widzimy więc, że stosując kombajny rurowy i ulepszony system betonowania możemy przy równoczesnym bardzo wysokim procencie oszczędności czasu betonowania dźwigami szarybowymi dostarczają się mieszankę w wagonkach do góry na kombajn. Tak zmechanizowana praca betoniarzy pozwala na skrócenie czasu betonowania o 50 proc. Widzimy więc, że stosując kombajny rurowy i ulepszony system betonowania możemy przy równoczesnym bardzo wysokim procencie oszczędności czasu betonowania dźwigami szarybowymi dostarczają się mieszankę w wagonkach do góry na kombajn. Tak zmechanizowana praca betoniarzy pozwala na skrócenie czasu betonowania o 50 proc. Widzimy więc, że stosując kombajny rurowy i ulepszony system betonowania możemy przy równoczesnym bardzo wysokim procencie oszczędności czasu betonowania dźwigami szarybowymi dostarczają się mieszankę w wagonkach do góry na kombajn. Tak zmechanizowana praca betoniarzy pozwala na skrócenie czasu betonowania o 50 proc. Widzimy więc, że stosując kombajny rurowy i ulepszony system betonowania możemy przy równoczesnym bardzo wysokim procencie oszczędności czasu betonowania dźwigami szarybowymi dostarczają się mieszankę w wagonkach do góry na kombajn. Tak zmechanizowana praca betoniarzy pozwala na skrócenie czasu betonowania o 50 proc. Widzimy więc, że stosując kombajny rurowy i ulepszony system betonowania możemy przy równoczesnym bardzo wysokim procencie oszczędności czasu betonowania dźwigami szarybowymi dostarczają się mieszankę w wagonkach do góry na kombajn. Tak zmechanizowana praca betoniarzy pozwala na skrócenie czasu betonowania o 50 proc. Widzimy więc, że stosując kombajny rurowy i ulepszony system betonowania możemy przy równoczesnym bardzo wysokim procencie oszczędności czasu betonowania dźwigami szarybowymi dostarczają się mieszankę w wagonkach do góry na kombajn. Tak zmechanizowana praca betoniarzy pozwala na skrócenie czasu betonowania o 50 proc. Widzimy więc, że stosując kombajny rurowy i ulepszony system betonowania możemy przy równoczesnym bardzo wysokim procencie oszczędności czasu betonowania dźwigami szarybowymi dostarczają się mieszankę w wagonkach do góry na kombajn. Tak zmechanizowana praca betoniarzy pozwala na skrócenie czasu betonowania o 50 proc. Widzimy więc, że stosując kombajny rurowy i ulepszony system betonowania możemy przy równoczesnym bardzo wysokim procencie oszczędności czasu betonowania dźwigami szarybowymi dostarczają się mieszankę w wagonkach do góry na kombajn. Tak zmechanizowana praca betoniarzy pozwala na skrócenie czasu betonowania o 50 proc. Widzimy więc, że stosując kombajny rurowy i ulepszony system betonowania możemy przy równoczesnym bardzo wysokim procencie oszczędności czasu betonowania dźwigami szarybowymi dostarczają się mieszankę w wagonkach do góry na kombajn. Tak zmechanizowana praca betoniarzy pozwala na skrócenie czasu betonowania o 50 proc. Widzimy więc, że stosując kombajny rurowy i ulepszony system betonowania możemy przy równoczesnym bardzo wysokim procencie oszczędności czasu betonowania dźwigami szarybowymi dostarczają się mieszankę w wagonkach do góry na kombajn. Tak zmechanizowana praca betoniarzy pozwala na skrócenie czasu betonowania o 50 proc. Widzimy więc, że stosując kombajny rurowy i ulepszony system betonowania możemy przy równoczesnym bardzo wysokim procencie oszczędności czasu betonowania dźwigami szarybowymi dostarczają się mieszankę w wagonkach do góry na kombajn. Tak zmechanizowana praca betoniarzy pozwala na skrócenie czasu betonowania o 50 proc. Widzimy więc, że stosując kombajny rurowy i ulepszony system betonowania możemy przy równoczesnym bardzo wysokim procencie oszczędności czasu betonowania dźwigami szarybowymi dostarczają się mieszankę w wagonkach do góry na kombajn. Tak zmechanizowana praca betoniarzy pozwala na skrócenie czasu betonowania o 50 proc. Widzimy więc, że stosując kombajny rurowy i ulepszony system betonowania możemy przy równoczesnym bardzo wysokim procencie oszczędności czasu betonowania dźwigami szarybowymi dostarczają się mieszankę w wagonkach do góry na kombajn. Tak zmechanizowana praca betoniarzy pozwala na skrócenie czasu betonowania o 50 proc. Widzimy więc, że stosując kombajny rurowy i ulepszony system betonowania możemy przy równoczesnym bardzo wysokim procencie oszczędności czasu betonowania dźwigami szarybowymi dostarczają się mieszankę w wagonkach do góry na kombajn. Tak zmechanizowana praca betoniarzy pozwala na skrócenie czasu betonowania o 50 proc. Widzimy więc, że stosując kombajny rurowy i ulepszony system betonowania możemy przy równoczesnym bardzo wysokim procencie oszczędności czasu betonowania dźwigami szarybowymi dostarczają się mieszankę w wagonkach do góry na kombajn. Tak zmechanizowana praca betoniarzy pozwala na skrócenie czasu betonowania o 50 proc. Widzimy więc, że stosując kombajny rurowy i ulepszony system betonowania możemy przy równoczesnym bardzo wysokim procencie oszczędności czasu betonowania dźwigami szarybowymi dostarczają się mieszankę w wagonkach do góry na kombajn. Tak zmechanizowana praca betoniarzy pozwala na skrócenie czasu betonowania o 50 proc. Widzimy więc, że stosując kombajny rurowy i ulepszony system betonowania możemy przy równoczesnym bardzo wysokim procencie oszczędności czasu betonowania dźwigami szarybowymi dostarczają się mieszankę w wagonkach do góry na kombajn. Tak zmechanizowana praca betoniarzy pozwala na skrócenie czasu betonowania o 50 proc. Widzimy więc, że stosując kombajny rurowy i ulepszony system betonowania możemy przy równoczesnym bardzo wysokim procencie oszczędności czasu betonowania dźwigami szarybowymi dostarczają się mieszankę w wagonkach do góry na kombajn. Tak zmechanizowana praca betoniarzy pozwala na skrócenie czasu betonowania o 50 proc. Widzimy więc, że stosując kombajny rurowy i ulepszony system betonowania możemy przy równoczesnym bardzo wysokim procencie oszczędności czasu betonowania dźwigami szarybowymi dostarczają się mieszankę w wagonkach do góry na kombajn. Tak zmechanizowana praca betoniarzy pozwala na skrócenie czasu betonowania o 50 proc. Widzimy więc, że stosując kombajny rurowy i ulepszony system betonowania możemy przy równoczesnym bardzo wysokim procencie oszczędności czasu betonowania dźwigami szarybowymi dostarczają się mieszankę w wagonkach do góry na kombajn. Tak zmechanizowana praca betoniarzy pozwala na skrócenie czasu betonowania o 50 proc. Widzimy więc, że stosując kombajny rurowy i ulepszony system betonowania możemy przy równoczesnym bardzo wysokim procencie oszczędności czasu betonowania dźwigami szarybowymi dostarczają się mieszankę w wagonkach do góry na kombajn. Tak zmechanizowana praca betoniarzy pozwala na skrócenie czasu betonowania o 50 proc. Widzimy więc, że stosując kombajny rurowy i ulepszony system betonowania możemy przy równoczesnym bardzo wysokim procencie oszczędności czasu betonowania dźwigami szarybowymi dostarczają się mieszankę w wagonkach do góry na kombajn. Tak zmechanizowana praca betoniarzy pozwala na skrócenie czasu betonowania o 50 proc. Widzimy więc, że stosując kombajny rurowy i ulepszony system betonowania możemy przy równoczesnym bardzo wysokim procencie oszczędności czasu betonowania dźwigami szarybowymi dostarczają się mieszankę w wagonkach do góry na kombajn. Tak zmechanizowana praca betoniarzy pozwala na skrócenie czasu betonowania o 50 proc. Widzimy więc, że stosując kombajny rurowy i ulepszony system betonowania możemy przy równoczesnym bardzo wysokim procencie oszczędności czasu betonowania dźwigami szarybowymi dostarczają się mieszankę w wagonkach do góry na kombajn. Tak zmechanizowana praca betoniarzy pozwala na skrócenie czasu betonowania o 50 proc. Widzimy więc, że stosując kombajny rurowy i ulepszony system betonowania możemy przy równoczesnym bardzo wysokim procencie oszczędności czasu betonowania dźwigami szarybowymi dostarczają się mieszankę w wagonkach do góry na kombajn. Tak zmechanizowana praca betoniarzy pozwala na skrócenie czasu betonowania o 50 proc. Widzimy więc, że stosując kombajny rurowy i ulepszony system betonowania możemy przy równoczesnym bardzo wysokim procencie oszczędności czasu betonowania dźwigami szarybowymi dostarczają się mieszankę w wagonkach do góry na kombajn. Tak zmechanizowana praca betoniarzy pozwala na skrócenie czasu betonowania o 50 proc. Widzimy więc, że stosując kombajny rurowy i ulepszony system betonowania możemy przy równoczesnym bardzo wysokim procencie oszczędności czasu betonowania dźwigami szarybowymi dostarczają się mieszankę w wagonkach do góry na kombajn. Tak zmechanizowana praca betoniarzy pozwala na skrócenie czasu betonowania o 50 proc. Widzimy więc, że stosując kombajny rurowy i ulepszony system betonowania możemy przy równoczesnym bardzo wysokim procencie oszczędności czasu betonowania dźwigami szarybowymi dostarczają się mieszankę w wagonkach do góry na kombajn. Tak zmechanizowana praca betoniarzy pozwala na skrócenie czasu betonowania o 50 proc. Widzimy więc, że stosując kombajny rurowy i ulepszony system betonowania możemy przy równoczesnym bardzo wysokim procencie oszczędności czasu betonowania dźwigami szarybowymi dostarczają się mieszankę w wagonkach do góry na kombajn. Tak zmechanizowana praca betoniarzy pozwala na skrócenie czasu betonowania o 50 proc. Widzimy więc, że stosując kombajny rurowy i ulepszony system betonowania możemy przy równoczesnym bardzo wysokim procencie oszczędności czasu betonowania dźwigami szarybowymi dostarczają się mieszankę w wagonkach do góry na kombajn. Tak zmechanizowana praca betoniarzy pozwala na skrócenie czasu betonowania o 50 proc. Widzimy więc, że stosując kombajny rurowy i ulepszony system betonowania możemy przy równoczesnym bardzo wysokim procencie oszczędności czasu betonowania dźwigami szarybowymi dostarczają się mieszankę w wagonkach do góry na kombajn. Tak zmechanizowana praca betoniarzy pozwala na skrócenie czasu betonowania o 50 proc. Widzimy więc, że stosując kombajny rurowy i ulepszony system betonowania możemy przy równoczesnym bardzo wysokim procencie oszczędności czasu betonowania dźwigami szarybowymi dostarczają się mieszankę w wagonkach do góry na kombajn. Tak zmechanizowana praca betoniarzy pozwala na skrócenie czasu betonowania o 50 proc. Widzimy więc, że stosując kombajny rurowy i ulepszony system betonowania możemy przy równoczesnym bardzo wysokim procencie oszczędności czasu betonowania dźwigami szarybowymi dostarczają się mieszankę w wagonkach do góry na kombajn. Tak zmechanizowana praca betoniarzy pozwala na skrócenie czasu betonowania o 50 proc. Widzimy więc, że stosując kombajny rurowy i ulepszony system betonowania możemy przy równoczesnym bardzo wysokim procencie oszczędności czasu betonowania dźwigami szarybowymi dostarczają się mieszankę w wagonkach do góry na kombajn. Tak zmechanizowana praca betoniarzy pozwala na skrócenie czasu betonowania o 50 proc. Widzimy więc, że stosując kombajny rurowy i ulepszony system betonowania możemy przy równoczesnym bardzo wysokim procencie oszczędności czasu betonowania dźwigami szarybowymi dostarczają się mieszankę w wagonkach do góry na kombajn. Tak zmechanizowana praca betoniarzy pozwala na skrócenie czasu betonowania o 50 proc. Widzimy więc, że stosując kombajny rurowy i ulepszony system betonowania możemy przy równoczesnym bardzo wysokim procencie oszczędności czasu betonowania dźwigami szarybowymi dostarczają się mieszankę w wagonkach do góry na kombajn. Tak zmechanizowana praca betoniarzy pozwala na skrócenie czasu betonowania o 50 proc. Widzimy więc, że stosując kombajny rurowy i ulepszony system betonowania możemy przy równoczesnym bardzo wysokim procencie oszczędności czasu betonowania dźwigami szarybowymi dostarczają się mieszankę w wagonkach do góry na kombajn. Tak zmechanizowana praca betoniarzy pozwala na skrócenie czasu betonowania o 50 proc. Widzimy więc, że stosując kombajny rurowy i ulepszony system betonowania możemy przy równoczesnym bardzo wysokim procencie oszczędności czasu betonowania dźwigami szarybowymi dostarczają się mieszankę w wagonkach do góry na kombajn. Tak zmechanizowana praca betoniarzy pozwala na skrócenie czasu betonowania o 50 proc. Widzimy więc, że stosując kombajny rurowy i ulepszony system betonowania możemy przy równoczesnym bardzo wysokim procencie oszczędności czasu betonowania dźwigami szarybowymi dostarczają się mieszankę w wagonkach do góry na kombajn. Tak zmechanizowana praca betoniarzy pozwala na skrócenie czasu betonowania o 50 proc. Widzimy więc, że stosując kombajny rurowy i ulepszony system betonowania możemy przy równoczesnym bardzo wysokim procencie oszczędności czasu betonowania dźwigami szarybowymi dostarczają się mieszankę w wagonkach do góry na kombajn. Tak zmechanizowana praca betoniarzy pozwala na skrócenie czasu betonowania o 50 proc. Widzimy więc, że stosując kombajny rurowy i ulepszony system betonowania możemy przy równoczesnym bardzo wysokim procencie oszczędności czasu betonowania dźwigami szarybowymi dostarczają się mieszankę w wagonkach do góry na kombajn. Tak zmechanizowana praca betoniarzy pozwala na skrócenie czasu betonowania o 50 proc. Widzimy więc, że stosując kombajny rurowy i ulepszony system betonowania możemy przy równoczesnym bardzo wysokim procencie oszczędności czasu betonowania dźwigami szarybowymi dostarczają się mieszankę w wagonkach do góry na kombajn. Tak zmechanizowana praca betoniarzy pozwala na skrócenie czasu betonowania o 50 proc. Widzimy więc, że stosując kombajny rurowy i ulepszony system betonowania możemy przy równoczesnym bardzo wysokim procencie oszczędności czasu betonowania dźwigami szarybowymi dostarczają się mieszankę w wagonkach do góry na kombajn. Tak zmechanizowana praca betoniarzy pozwala na skrócenie czasu betonowania o 50 proc. Widzimy więc, że stosując kombajny rurowy i ulepszony system betonowania możemy przy równoczesnym bardzo wysokim procencie oszczędności czasu betonowania dźwigami szarybowymi dostarczają się mieszankę w wagonkach do góry na kombajn. Tak zmechanizowana praca betoniarzy pozwala na skrócenie czasu betonowania o 50 proc. Widzimy więc, że stosując kombajny rurowy i ulepszony system betonowania możemy przy równoczesnym bardzo wysokim procencie oszczędności czasu betonowania dźwigami szarybowymi dostarczają się mieszankę w wagonkach do góry na kombajn. Tak zmechanizowana praca betoniarzy pozwala na skrócenie czasu betonowania o 50 proc. Widzimy więc, że stosując kombajny rurowy i ulepszony system betonowania możemy przy równoczesnym bardzo wysokim procencie oszczędności czasu betonowania dźwigami szarybowymi dostarczają się mieszankę w wagonkach do góry na kombajn. Tak zmechanizowana praca betoniarzy pozwala na skrócenie czasu betonowania o 50 proc. Widzimy więc, że stosując kombajny rurowy i ulepszony system betonowania możemy przy równoczesnym bardzo wysokim procencie oszczędności czasu betonowania dźwigami szarybowymi dostarczają się mieszankę w wagonkach do góry na kombajn. Tak zmechanizowana praca betoniarzy pozwala na skrócenie czasu betonowania o 50 proc. Widzimy więc, że stosując kombajny rurowy i ulepszony system betonowania możemy przy równoczesnym bardzo wysokim procencie oszczędności czasu betonowania dźwigami szarybowymi dostarczają się mieszankę w wagonkach do góry na kombajn. Tak zmechanizowana praca betoniarzy pozwala na skrócenie czasu betonowania o 50 proc. Widzimy więc, że stosując kombajny rurowy i ulepszony system betonowania możemy przy równoczesnym bardzo wysokim procencie oszczędności czasu betonowania dźwigami szarybowymi dostarczają się mieszankę w wagonkach do góry na kombajn. Tak zmechanizowana praca betoniarzy pozwala na skrócenie czasu betonowania o 50 proc. Widzimy więc, że stosując kombajny rurowy i ulepszony system betonowania możemy przy równoczesnym bardzo wysokim procencie oszczędności czasu betonowania dźwigami szarybowymi dostarczają się mieszankę w wagonkach do góry na kombajn. Tak zmechanizowana praca betoniarzy pozwala na skrócenie czasu betonowania o 50 proc. Widzimy więc, że stosując kombajny rurowy i ulepszony system betonowania możemy przy równoczesnym bardzo wysokim procencie oszczędności czasu betonowania dźwigami szarybowymi dostarczają się mieszankę w wagonkach do góry na kombajn. Tak zmechanizowana praca betoniarzy pozwala na skrócenie czasu betonowania o 50 proc. Widzimy więc, że stosując kombajny rurowy i ulepszony system betonowania możemy przy równoczesnym bardzo wysokim procencie oszczędności czasu betonowania dźwigami szarybowymi dostarczają się mieszankę w wagonkach do góry na kombajn. Tak zmechanizowana praca betoniarzy pozwala na skrócenie czasu betonowania o 50 proc. Widzimy więc, że stosując kombajny rurowy i ulepszony system betonowania możemy przy równoczesnym bardzo wysokim procencie oszczędności czasu betonowania dźwigami szarybowymi dostarczają się mieszankę w wagonkach do góry na kombajn. Tak zmechanizowana praca betoniarzy pozwala na skrócenie czasu betonowania o 50 proc. Widzimy więc, że stosując kombajny rurowy i ulepszony system betonowania możemy przy równoczesnym bardzo wysokim procencie oszczędności czasu betonowania dźwigami szarybowymi dostarczają się mieszankę w wagonkach do góry na kombajn. Tak zmechanizowana praca betoniarzy pozwala na skrócenie czasu betonowania o 50 proc. Widzimy więc, że stosując kombajny rurowy i ulepszony system betonowania możemy przy równoczesnym bardzo wysokim procencie oszczędności czasu betonowania dźwigami szarybowymi dostarczają się mieszankę w wagonkach do góry na kombajn. Tak zmechanizowana praca betoniarzy pozwala na skrócenie czasu betonowania o 50 proc. Widzimy więc, że stosując kombajny rurowy i ulepszony system betonowania możemy przy równoczesnym bardzo wysokim procencie oszczędności czasu betonowania dźwigami szarybowymi dostarczają się mieszankę w wagonkach do góry na kombajn. Tak zmechanizowana praca betoniarzy pozwala na skrócenie czasu betonowania o 50 proc. Widzimy więc, że stosując kombajny rurowy i ulepszony system betonowania możemy przy równoczesnym bardzo wysokim procencie oszczędności czasu betonowania dźwigami szarybowymi dostarczają się mieszankę w wagonkach do góry na kombajn. Tak zmechanizowana praca betoniarzy pozwala na skrócenie czasu betonowania o 50 proc. Widzimy więc, że stosując kombajny rurowy i ulepszony system betonowania możemy przy równoczesnym bardzo wysokim procencie oszczędności czasu betonowania dźwigami szarybowymi dostarczają się mieszankę w wagonkach do góry na kombajn. Tak zmechanizowana praca betoniarzy pozwala na skrócenie czasu betonowania o 50 proc. Widzimy więc, że stosując kombajny rurowy i ulepszony system betonowania możemy przy równoczesnym bardzo wysokim procencie oszczędności czasu betonowania dźwigami szarybowymi dostarczają się mieszankę w wagonkach do góry na kombajn. Tak zmechanizowana praca betoniarzy pozwala na skrócenie czasu betonowania o 50 proc. Widzimy więc, że stosując kombajny rurowy i ulepszony system betonowania możemy przy równoczesnym bardzo wysokim procencie oszczędności czasu betonowania dźwigami szarybowymi dostarczają się mieszankę w wagonkach do góry na kombajn. Tak zmechanizowana praca betoniarzy pozwala na skrócenie czasu betonowania o 50 proc. Widzimy więc, że stosując kombajny rurowy i ulepszony system betonowania możemy przy równoczesnym bardzo wysokim procencie oszczędności czasu betonowania dźwigami szarybowymi dostarczają się mieszankę w wagonkach do góry na kombajn. Tak zmechanizowana praca betoniarzy pozwala na skrócenie czasu betonowania o 50 proc. Widzimy więc, że stosując kombajny rurowy i ulepszony system betonowania możemy przy równoczesnym bardzo wysokim procencie oszczędności czasu betonowania dźwigami szarybowymi dostarczają się mieszankę w wagonkach do góry na kombajn. Tak zmechanizowana praca betoniarzy pozwala na skrócenie czasu betonowania o 50 proc. Widzimy więc, że stosując kombajny rurowy i ulepszony system betonowania możemy przy równoczesnym bardzo wysokim procencie oszczędności czasu betonowania dźwigami szarybowymi dostarczają się mieszankę w wagonkach do góry na kombajn. Tak zmechanizowana praca betoniarzy pozwala na skrócenie czasu betonowania o 50 proc. Widzimy więc, że stosując kombajny rurowy i ulepszony system betonowania możemy przy równoczesnym bardzo wysokim procencie oszczędności czasu betonowania dźwigami szarybowymi dostarczają się mieszankę w wagonkach do góry na kombajn. Tak zmechanizowana praca betoniarzy pozwala na skrócenie czasu betonowania o 50 proc. Widzimy więc, że stosując kombajny rurowy i ulepszony system betonowania możemy przy równoczesnym bardzo wysokim procencie oszczędności czasu betonowania dźwigami szarybowymi dostarczają się mieszankę w wagonkach do góry na kombajn. Tak zmechanizowana praca betoniarzy pozwala na skrócenie czasu betonowania o 50 proc. Widzimy więc, że stosując kombajny rurowy i ulepszony system betonowania możemy przy równoczesnym bardzo wysokim procencie oszczędności czasu betonowania dźwigami szarybowymi dostarczają się mieszankę w wagonkach do góry na kombajn. Tak zmechanizowana praca betoniarzy pozwala na skrócenie czasu betonowania o 50 proc. Widzimy więc, że stosując kombajny rurowy i ulepszony system betonowania możemy przy równoczesnym bardzo wysokim procencie oszczędności czasu betonowania dźwigami szarybowymi dostarczają się mieszankę w wagonkach do góry na kombajn. Tak zmechanizowana praca betoniarzy pozwala na skrócenie czasu betonowania o 50 proc. Widzimy więc, że stosując kombajny rurowy i ulepszony system betonowania możemy przy równoczesnym bardzo wysokim procencie oszczędności czasu betonowania dźwigami szarybowymi dostarczają się mieszankę w wagonkach do góry na kombajn. Tak zmechanizowana praca betoniarzy pozwala na skrócenie czasu betonowania o 50 proc. Widzimy więc, że stosując kombajny rurowy i ulepszony system betonowania możemy przy równoczesnym bardzo wysokim procencie oszczędności czasu betonowania dźwigami szarybowymi dostarczają się mieszankę w wagonkach do góry na kombajn. Tak zmechanizowana praca betoniarzy pozwala na skrócenie czasu betonowania o 50 proc. Widzimy więc, że stosując kombajny rurowy i ulepszony system betonowania możemy przy równoczesnym bardzo wysokim procencie oszczędności czasu betonowania dźwigami szarybowymi dostarczają się mieszankę w wagonkach do góry na kombajn. Tak zmechanizowana praca betoniarzy pozwala na skrócenie czasu betonowania o 50 proc. Widzimy więc, że stosując kombajny rurowy i ulepszony system betonowania możemy przy równoczesnym bardzo wysokim procencie oszczędności czasu betonowania dźwigami szarybowymi dostarczają się mieszankę w wagonkach do góry na kombajn. Tak zmechanizowana praca betoniarzy pozwala na skrócenie czasu betonowania o 50 proc. Widzimy więc, że stosując kombajny rurowy i ulepszony system betonowania możemy przy równoczesnym bardzo wysokim procencie oszczędności czasu betonowania dźwigami szarybowymi dostarczają się mieszankę w wagonkach do góry na kombajn. Tak zmechanizowana praca betoniarzy pozwala na skrócenie czasu betonowania o 50 proc. Widzimy więc, że stosując kombajny rurowy i ulepszony system betonowania możemy przy równoczesnym bardzo wysokim procencie oszczędności czasu betonowania dźwigami szarybowymi dostarczają się mieszankę w wagonkach do góry na kombajn. Tak zmechanizowana praca betoniarzy pozwala na skrócenie czasu betonowania o 50 proc. Widzimy więc, że stosując kombajny rurowy i ulepszony system betonowania możemy przy równoczesnym bardzo wysokim procencie oszczędności czasu betonowania dźwigami szarybowymi dostarczają się mieszankę w wagonkach do góry na kombajn. Tak zmechanizowana praca betoniarzy pozwala na skrócenie czasu betonowania o 50 proc. Widzimy więc, że stosując kombajny rurowy i ulepszony system betonowania możemy przy równoczesnym bardzo wysokim procencie oszczędności czasu

Wynik konkursu na najpiękniejszą szopkę krakowską

W dniu wczorajszym w salach Muzeum Historycznego m. Krakowa odbył się doroczny konkurs na najpiękniejszą szopkę krakowską i teatryki świetlicowe. Do konkursu zgłoszono 21 szopek.

Dwie pierwsze nagrody, po 600 zł każda, są konkursowi przyznał Fr. Tarnowski murarzowi z Krowodrzy, wioletemu mistrzowi szopkarstwu oraz W. Morysowi, sprzedawcy MHD.

Trzy drugie nagrody w wysokości 400 zł otrzymał: A. Kudkiewicz, prac. MHD, A. Wojciechowski, murarz oraz T. Rutka, również murarz.

Trzy trzecie nagrody po 250 zł uzyskał: S. Mitka, murarz z Kazimierza, A. Dudzik, emeryt i — za lalki — R. Kijak elektromonter.

Trzy czwarte nagrody po 100 zł przyznano M. Przeworskiemu kamieniarzowi, A. Holujowi, stud. AGH oraz J. Dońcowi, murarzowi.

Pozostali uczestnicy konkursu otrzymali nagrody pocieszenia.

Z życia wyższych uczelni

Przed świętami w sklepach krakowskich

Nadchodzące święta charakteryzują się wzmożonym ruchem w sklepach. Nie było by to nie nadzwyczajne — bo tak było zawsze — ale w tym roku wysokie cyfry obrotów rynkowych mają inną wymowę. Wymowę wprowadzanych tez przedzjazdowych, najbardziej zrozumiałą, najprostsza wymowa rosnącego dobrobytu nas wszystkich. Krótki spacer po sklepach krakowskich i placach jest najlepszą tego ilustracją. Pierwszymi „jaskółkami” świąt były transporty choinek.

W ślad za choinkami pojawiły się przed Sukienkami i czarne stoiska PSS i MHD zapelnione przedmiotami, które są zawsze celem dziecięcych marzeń. Ze straganów polyskują kolorowe cacka choinkowe, wycinanki i lańcuchy, szklane kule (eksportowe, dostarczane przez spółdzielnię z Podgórzna w cenie od 2 do 12 zł szt.) i wyklejane złociste gwiazdy, świece i lichterze, sztuczne ognie i „gaśnice”. Między tym wszystkim stałe straganiki krakowskie rozłożyły troskliwie przechowywane do zimy „choinkowe” jabłka, gruszki i orzechy.

Jedną z przedświątecznych

Przedzjazdowe

Pod hasłem „gotowości grup studenckich do wyjazdu w teren przed II Zjazdem Partii” odbył się w niedzielę w Międzyuczelnianym Klubie Studenckim przegląd dorobku artystycznego studenckich grup artystycznych. Przegląd ten obejmujący grupy z poszczególnych uczelni, był zarazem podsumowaniem pracy kulturalnej na uczelniach i przygotowaniem do wiosennych eliminacji zespołów artystycznych.

Program, w którym występowała każda z grup był różnorodny. Zawierał nie tylko mówione słowo ale również piosenkę, taniec, humorystyczne występy, słownictwo słowno-muzyczne montaż. I tym razem nie uniknięto pewnych błędów popełnionych przy tego rodzaju studenckich eliminacjach.

Brak dobrego powiązania całości konferansjerki, pewna dłużyzna i sztuczność w wykonaniu spowodowały, że niektóre z montażi jak np. „Wies dawał i dziś” w wykonaniu studentów Wyższej Szkoły Rolniczej oraz montaż pt. „Od dołka do dołka” dawany przez grupę AGH, pomimo słusznej politycznej treści wypadły słabo, tracąc tym samym siłę przekonywania i oddziaływania na widza. Podobna sytuacja zaistniała przy montażu z PWSP „Od gór do morza”.

Mimo pewnych błędów i ustarek studenckie montaże okazały się jednak o wiele bardziej niż dotychczas urozmaicone i zbliżone do studenckiego życia. Także żywy, barwny i pomysłowy opracowany montaż z pobytu studentów na praktyce, dali studenci i grupy II roku Zootechniki z Wyższej Szkoły Rolniczej, używając razem z grupą II roku PWSP za adaptację sceniczną „Antka” — drugie miejsce. (I miejsce nie przyznano żadnej z grup). Satyryczny obrazek z życia studentów Politechniki w wykonaniu grupy z II roku Inżynierii, świąteczny, że studentów stał również na własną satyrę, której brak do tej pory zawsze na tego rodzaju eliminacjach dowodził się odczuć. Dobrze pomysły obraz pt. „Spotkanie studentów Politechniki z robotnikami Zapory Wodnej w Gozdzalowie” pomimo słusznej treści, osłabły dłużyzną i nieporadnością kompozycyjną. Satyryczny „montaż radiowy” w wykonaniu studentów Politechniki oraz „Zemsta”, (która była w tym roku stamtąd) — o akcji pomyślowo przeniesionej do warunków na uczelni

świąteczną o dużej inwencji i pomysłowości studentów. Problematyka przeglądu studenckiego była szeroka i chociaż za mało zbliżona do studenckiego życia na uczelni wykazała, że mimo pewnych braków w wykonaniu, studenci wzięli dość wysoko i serca do pracy artystycznej w grupach, która po raz pierwszy braty w całości udział w przeglądzie. Eliminacje grup wykazały, że kolektywne studenckie jakimi są grupy mogą być równocześnie dobrymi kolektywami artystycznymi osiagającymi dzięki wspólnej pracy członków piękne wyniki.

Przebieg pracy był zarazem sprawdzianem pracy artystycznej na uczelniach. Fakt, że niektóre uczelnie jak np. ASP, WSM, czy WSWF nie brały w ogóle udziału w eliminacjach, a Uniwersytet Jagielloński i WSE reprezentowała tylko jedna grupa, świadczy o tym, że praca kulturalna na uczelniach jeszcze daleka jest od wymaganej powszechności i masowości. Przegląd grup powinien być zarazem dla Komitetów Uczelnianych ZSP sygnałem ostrzegawczym, wskazującym, że największą wagę by rozpocząć pracę tam, gdzie ona jest słaba. lub gdzie w ogóle nie istnieje. Wtedy dopiero będzie można osiągnąć lepsze wyniki i wtedy przegląd studenckich grup artystycznych spełni naprawdę swą rolę.

Konkurs Zarząd Wojewódzki ZMP i Komisja Okręgowa ZSP ogłaszają konkurs dla studentów wyższych uczelni pt. „Mój udział w realizacji ostatnich lat Planu 5-letniego i następnej pięcioletniej”. Termin składania prac konkursowych upływa z dniem 15 marca 1954 r.

Dla uczestników konkursu przewidziane są nagrody: I nagroda książka wartości 200 zł. II nagroda książka wartości 150 zł. III nagroda książka wartości 100 zł.

Najlepsze prace będą publikowane na łamach „Gazety Krakowskiej”. Konkursowe prace należy przysłać na adres Redakcji „Gazety Krakowskiej” Kraków, ul. Wielopole 1, III piętro.

Nadchodzące święta charakteryzują się wzmożonym ruchem w sklepach. Nie było by to nie nadzwyczajne — bo tak było zawsze — ale w tym roku wysokie cyfry obrotów rynkowych mają inną wymowę. Wymowę wprowadzanych tez przedzjazdowych, najbardziej zrozumiałą, najprostsza wymowa rosnącego dobrobytu nas wszystkich. Krótki spacer po sklepach krakowskich i placach jest najlepszą tego ilustracją. Pierwszymi „jaskółkami” świąt były transporty choinek.

W ślad za choinkami pojawiły się przed Sukienkami i czarne stoiska PSS i MHD zapelnione przedmiotami, które są zawsze celem dziecięcych marzeń. Ze straganów polyskują kolorowe cacka choinkowe, wycinanki i lańcuchy, szklane kule (eksportowe, dostarczane przez spółdzielnię z Podgórzna w cenie od 2 do 12 zł szt.) i wyklejane złociste gwiazdy, świece i lichterze, sztuczne ognie i „gaśnice”. Między tym wszystkim stałe straganiki krakowskie rozłożyły troskliwie przechowywane do zimy „choinkowe” jabłka, gruszki i orzechy.

Jedną z przedświątecznych przedzjazdowych

Pod hasłem „gotowości grup studenckich do wyjazdu w teren przed II Zjazdem Partii” odbył się w niedzielę w Międzyuczelnianym Klubie Studenckim przegląd dorobku artystycznego studenckich grup artystycznych.

Przebieg pracy był zarazem sprawdzianem pracy artystycznej na uczelniach. Fakt, że niektóre uczelnie jak np. ASP, WSM, czy WSWF nie brały w ogóle udziału w eliminacjach, a Uniwersytet Jagielloński i WSE reprezentowała tylko jedna grupa, świadczy o tym, że praca kulturalna na uczelniach jeszcze daleka jest od wymaganej powszechności i masowości.

Przebieg pracy był zarazem sprawdzianem pracy artystycznej na uczelniach. Fakt, że niektóre uczelnie jak np. ASP, WSM, czy WSWF nie brały w ogóle udziału w eliminacjach, a Uniwersytet Jagielloński i WSE reprezentowała tylko jedna grupa, świadczy o tym, że praca kulturalna na uczelniach jeszcze daleka jest od wymaganej powszechności i masowości.

Przebieg pracy był zarazem sprawdzianem pracy artystycznej na uczelniach. Fakt, że niektóre uczelnie jak np. ASP, WSM, czy WSWF nie brały w ogóle udziału w eliminacjach, a Uniwersytet Jagielloński i WSE reprezentowała tylko jedna grupa, świadczy o tym, że praca kulturalna na uczelniach jeszcze daleka jest od wymaganej powszechności i masowości.

Przebieg pracy był zarazem sprawdzianem pracy artystycznej na uczelniach. Fakt, że niektóre uczelnie jak np. ASP, WSM, czy WSWF nie brały w ogóle udziału w eliminacjach, a Uniwersytet Jagielloński i WSE reprezentowała tylko jedna grupa, świadczy o tym, że praca kulturalna na uczelniach jeszcze daleka jest od wymaganej powszechności i masowości.

Przebieg pracy był zarazem sprawdzianem pracy artystycznej na uczelniach. Fakt, że niektóre uczelnie jak np. ASP, WSM, czy WSWF nie brały w ogóle udziału w eliminacjach, a Uniwersytet Jagielloński i WSE reprezentowała tylko jedna grupa, świadczy o tym, że praca kulturalna na uczelniach jeszcze daleka jest od wymaganej powszechności i masowości.

Przebieg pracy był zarazem sprawdzianem pracy artystycznej na uczelniach. Fakt, że niektóre uczelnie jak np. ASP, WSM, czy WSWF nie brały w ogóle udziału w eliminacjach, a Uniwersytet Jagielloński i WSE reprezentowała tylko jedna grupa, świadczy o tym, że praca kulturalna na uczelniach jeszcze daleka jest od wymaganej powszechności i masowości.

Przebieg pracy był zarazem sprawdzianem pracy artystycznej na uczelniach. Fakt, że niektóre uczelnie jak np. ASP, WSM, czy WSWF nie brały w ogóle udziału w eliminacjach, a Uniwersytet Jagielloński i WSE reprezentowała tylko jedna grupa, świadczy o tym, że praca kulturalna na uczelniach jeszcze daleka jest od wymaganej powszechności i masowości.

Przebieg pracy był zarazem sprawdzianem pracy artystycznej na uczelniach. Fakt, że niektóre uczelnie jak np. ASP, WSM, czy WSWF nie brały w ogóle udziału w eliminacjach, a Uniwersytet Jagielloński i WSE reprezentowała tylko jedna grupa, świadczy o tym, że praca kulturalna na uczelniach jeszcze daleka jest od wymaganej powszechności i masowości.

Przebieg pracy był zarazem sprawdzianem pracy artystycznej na uczelniach. Fakt, że niektóre uczelnie jak np. ASP, WSM, czy WSWF nie brały w ogóle udziału w eliminacjach, a Uniwersytet Jagielloński i WSE reprezentowała tylko jedna grupa, świadczy o tym, że praca kulturalna na uczelniach jeszcze daleka jest od wymaganej powszechności i masowości.

Przed świętami w sklepach krakowskich

Nadchodzące święta charakteryzują się wzmożonym ruchem w sklepach. Nie było by to nie nadzwyczajne — bo tak było zawsze — ale w tym roku wysokie cyfry obrotów rynkowych mają inną wymowę. Wymowę wprowadzanych tez przedzjazdowych, najbardziej zrozumiałą, najprostsza wymowa rosnącego dobrobytu nas wszystkich. Krótki spacer po sklepach krakowskich i placach jest najlepszą tego ilustracją. Pierwszymi „jaskółkami” świąt były transporty choinek.

W ślad za choinkami pojawiły się przed Sukienkami i czarne stoiska PSS i MHD zapelnione przedmiotami, które są zawsze celem dziecięcych marzeń. Ze straganów polyskują kolorowe cacka choinkowe, wycinanki i lańcuchy, szklane kule (eksportowe, dostarczane przez spółdzielnię z Podgórzna w cenie od 2 do 12 zł szt.) i wyklejane złociste gwiazdy, świece i lichterze, sztuczne ognie i „gaśnice”. Między tym wszystkim stałe straganiki krakowskie rozłożyły troskliwie przechowywane do zimy „choinkowe” jabłka, gruszki i orzechy.

Jedną z przedświątecznych przedzjazdowych

Pod hasłem „gotowości grup studenckich do wyjazdu w teren przed II Zjazdem Partii” odbył się w niedzielę w Międzyuczelnianym Klubie Studenckim przegląd dorobku artystycznego studenckich grup artystycznych.

Przebieg pracy był zarazem sprawdzianem pracy artystycznej na uczelniach. Fakt, że niektóre uczelnie jak np. ASP, WSM, czy WSWF nie brały w ogóle udziału w eliminacjach, a Uniwersytet Jagielloński i WSE reprezentowała tylko jedna grupa, świadczy o tym, że praca kulturalna na uczelniach jeszcze daleka jest od wymaganej powszechności i masowości.

Przebieg pracy był zarazem sprawdzianem pracy artystycznej na uczelniach. Fakt, że niektóre uczelnie jak np. ASP, WSM, czy WSWF nie brały w ogóle udziału w eliminacjach, a Uniwersytet Jagielloński i WSE reprezentowała tylko jedna grupa, świadczy o tym, że praca kulturalna na uczelniach jeszcze daleka jest od wymaganej powszechności i masowości.

Przebieg pracy był zarazem sprawdzianem pracy artystycznej na uczelniach. Fakt, że niektóre uczelnie jak np. ASP, WSM, czy WSWF nie brały w ogóle udziału w eliminacjach, a Uniwersytet Jagielloński i WSE reprezentowała tylko jedna grupa, świadczy o tym, że praca kulturalna na uczelniach jeszcze daleka jest od wymaganej powszechności i masowości.

Przebieg pracy był zarazem sprawdzianem pracy artystycznej na uczelniach. Fakt, że niektóre uczelnie jak np. ASP, WSM, czy WSWF nie brały w ogóle udziału w eliminacjach, a Uniwersytet Jagielloński i WSE reprezentowała tylko jedna grupa, świadczy o tym, że praca kulturalna na uczelniach jeszcze daleka jest od wymaganej powszechności i masowości.

Przebieg pracy był zarazem sprawdzianem pracy artystycznej na uczelniach. Fakt, że niektóre uczelnie jak np. ASP, WSM, czy WSWF nie brały w ogóle udziału w eliminacjach, a Uniwersytet Jagielloński i WSE reprezentowała tylko jedna grupa, świadczy o tym, że praca kulturalna na uczelniach jeszcze daleka jest od wymaganej powszechności i masowości.

Przebieg pracy był zarazem sprawdzianem pracy artystycznej na uczelniach. Fakt, że niektóre uczelnie jak np. ASP, WSM, czy WSWF nie brały w ogóle udziału w eliminacjach, a Uniwersytet Jagielloński i WSE reprezentowała tylko jedna grupa, świadczy o tym, że praca kulturalna na uczelniach jeszcze daleka jest od wymaganej powszechności i masowości.

Przebieg pracy był zarazem sprawdzianem pracy artystycznej na uczelniach. Fakt, że niektóre uczelnie jak np. ASP, WSM, czy WSWF nie brały w ogóle udziału w eliminacjach, a Uniwersytet Jagielloński i WSE reprezentowała tylko jedna grupa, świadczy o tym, że praca kulturalna na uczelniach jeszcze daleka jest od wymaganej powszechności i masowości.

Przebieg pracy był zarazem sprawdzianem pracy artystycznej na uczelniach. Fakt, że niektóre uczelnie jak np. ASP, WSM, czy WSWF nie brały w ogóle udziału w eliminacjach, a Uniwersytet Jagielloński i WSE reprezentowała tylko jedna grupa, świadczy o tym, że praca kulturalna na uczelniach jeszcze daleka jest od wymaganej powszechności i masowości.

Przebieg pracy był zarazem sprawdzianem pracy artystycznej na uczelniach. Fakt, że niektóre uczelnie jak np. ASP, WSM, czy WSWF nie brały w ogóle udziału w eliminacjach, a Uniwersytet Jagielloński i WSE reprezentowała tylko jedna grupa, świadczy o tym, że praca kulturalna na uczelniach jeszcze daleka jest od wymaganej powszechności i masowości.

Przebieg pracy był zarazem sprawdzianem pracy artystycznej na uczelniach. Fakt, że niektóre uczelnie jak np. ASP, WSM, czy WSWF nie brały w ogóle udziału w eliminacjach, a Uniwersytet Jagielloński i WSE reprezentowała tylko jedna grupa, świadczy o tym, że praca kulturalna na uczelniach jeszcze daleka jest od wymaganej powszechności i masowości.

Przebieg pracy był zarazem sprawdzianem pracy artystycznej na uczelniach. Fakt, że niektóre uczelnie jak np. ASP, WSM, czy WSWF nie brały w ogóle udziału w eliminacjach, a Uniwersytet Jagielloński i WSE reprezentowała tylko jedna grupa, świadczy o tym, że praca kulturalna na uczelniach jeszcze daleka jest od wymaganej powszechności i masowości.

Przebieg pracy był zarazem sprawdzianem pracy artystycznej na uczelniach. Fakt, że niektóre uczelnie jak np. ASP, WSM, czy WSWF nie brały w ogóle udziału w eliminacjach, a Uniwersytet Jagielloński i WSE reprezentowała tylko jedna grupa, świadczy o tym, że praca kulturalna na uczelniach jeszcze daleka jest od wymaganej powszechności i masowości.

Przebieg pracy był zarazem sprawdzianem pracy artystycznej na uczelniach. Fakt, że niektóre uczelnie jak np. ASP, WSM, czy WSWF nie brały w ogóle udziału w eliminacjach, a Uniwersytet Jagielloński i WSE reprezentowała tylko jedna grupa, świadczy o tym, że praca kulturalna na uczelniach jeszcze daleka jest od wymaganej powszechności i masowości.

Przebieg pracy był zarazem sprawdzianem pracy artystycznej na uczelniach. Fakt, że niektóre uczelnie jak np. ASP, WSM, czy WSWF nie brały w ogóle udziału w eliminacjach, a Uniwersytet Jagielloński i WSE reprezentowała tylko jedna grupa, świadczy o tym, że praca kulturalna na uczelniach jeszcze daleka jest od wymaganej powszechności i masowości.

Przebieg pracy był zarazem sprawdzianem pracy artystycznej na uczelniach. Fakt, że niektóre uczelnie jak np. ASP, WSM, czy WSWF nie brały w ogóle udziału w eliminacjach, a Uniwersytet Jagielloński i WSE reprezentowała tylko jedna grupa, świadczy o tym, że praca kulturalna na uczelniach jeszcze daleka jest od wymaganej powszechności i masowości.

Przebieg pracy był zarazem sprawdzianem pracy artystycznej na uczelniach. Fakt, że niektóre uczelnie jak np. ASP, WSM, czy WSWF nie brały w ogóle udziału w eliminacjach, a Uniwersytet Jagielloński i WSE reprezentowała tylko jedna grupa, świadczy o tym, że praca kulturalna na uczelniach jeszcze daleka jest od wymaganej powszechności i masowości.

Przebieg pracy był zarazem sprawdzianem pracy artystycznej na uczelniach. Fakt, że niektóre uczelnie jak np. ASP, WSM, czy WSWF nie brały w ogóle udziału w eliminacjach, a Uniwersytet Jagielloński i WSE reprezentowała tylko jedna grupa, świadczy o tym, że praca kulturalna na uczelniach jeszcze daleka jest od wymaganej powszechności i masowości.

Przebieg pracy był zarazem sprawdzianem pracy artystycznej na uczelniach. Fakt, że niektóre uczelnie jak np. ASP, WSM, czy WSWF nie brały w ogóle udziału w eliminacjach, a Uniwersytet Jagielloński i WSE reprezentowała tylko jedna grupa, świadczy o tym, że praca kulturalna na uczelniach jeszcze daleka jest od wymaganej powszechności i masowości.

Przebieg pracy był zarazem sprawdzianem pracy artystycznej na uczelniach. Fakt, że niektóre uczelnie jak np. ASP, WSM, czy WSWF nie brały w ogóle udziału w eliminacjach, a Uniwersytet Jagielloński i WSE reprezentowała tylko jedna grupa, świadczy o tym, że praca kulturalna na uczelniach jeszcze daleka jest od wymaganej powszechności i masowości.

Przebieg pracy był zarazem sprawdzianem pracy artystycznej na uczelniach. Fakt, że niektóre uczelnie jak np. ASP, WSM, czy WSWF nie brały w ogóle udziału w eliminacjach, a Uniwersytet Jagielloński i WSE reprezentowała tylko jedna grupa, świadczy o tym, że praca kulturalna na uczelniach jeszcze daleka jest od wymaganej powszechności i masowości.

Przebieg pracy był zarazem sprawdzianem pracy artystycznej na uczelniach. Fakt, że niektóre uczelnie jak np. ASP, WSM, czy WSWF nie brały w ogóle udziału w eliminacjach, a Uniwersytet Jagielloński i WSE reprezentowała tylko jedna grupa, świadczy o tym, że praca kulturalna na uczelniach jeszcze daleka jest od wymaganej powszechności i masowości.

Przebieg pracy był zarazem sprawdzianem pracy artystycznej na uczelniach. Fakt, że niektóre uczelnie jak np. ASP, WSM, czy WSWF nie brały w ogóle udziału w eliminacjach, a Uniwersytet Jagielloński i WSE reprezentowała tylko jedna grupa, świadczy o tym, że praca kulturalna na uczelniach jeszcze daleka jest od wymaganej powszechności i masowości.

Przebieg pracy był zarazem sprawdzianem pracy artystycznej na uczelniach. Fakt, że niektóre uczelnie jak np. ASP, WSM, czy WSWF nie brały w ogóle udziału w eliminacjach, a Uniwersytet Jagielloński i WSE reprezentowała tylko jedna grupa, świadczy o tym, że praca kulturalna na uczelniach jeszcze daleka jest od wymaganej powszechności i masowości.

Przebieg pracy był zarazem sprawdzianem pracy artystycznej na uczelniach. Fakt, że niektóre uczelnie jak np. ASP, WSM, czy WSWF nie brały w ogóle udziału w eliminacjach, a Uniwersytet Jagielloński i WSE reprezentowała tylko jedna grupa, świadczy o tym, że praca kulturalna na uczelniach jeszcze daleka jest od wymaganej powszechności i masowości.

Przebieg pracy był zarazem sprawdzianem pracy artystycznej na uczelniach. Fakt, że niektóre uczelnie jak np. ASP, WSM, czy WSWF nie brały w ogóle udziału w eliminacjach, a Uniwersytet Jagielloński i WSE reprezentowała tylko jedna grupa, świadczy o tym, że praca kulturalna na uczelniach jeszcze daleka jest od wymaganej powszechności i masowości.

Przebieg pracy był zarazem sprawdzianem pracy artystycznej na uczelniach. Fakt, że niektóre uczelnie jak np. ASP, WSM, czy WSWF nie brały w ogóle udziału w eliminacjach, a Uniwersytet Jagielloński i WSE reprezentowała tylko jedna grupa, świadczy o tym, że praca kulturalna na uczelniach jeszcze daleka jest od wymaganej powszechności i masowości.

Przebieg pracy był zarazem sprawdzianem pracy artystycznej na uczelniach. Fakt, że niektóre uczelnie jak np. ASP, WSM, czy WSWF nie brały w ogóle udziału w eliminacjach, a Uniwersytet Jagielloński i WSE reprezentowała tylko jedna grupa, świadczy o tym, że praca kulturalna na uczelniach jeszcze daleka jest od wymaganej powszechności i masowości.

Przebieg pracy był zarazem sprawdzianem pracy artystycznej na uczelniach. Fakt, że niektóre uczelnie jak np. ASP, WSM, czy WSWF nie brały w ogóle udziału w eliminacjach, a Uniwersytet Jagielloński i WSE reprezentowała tylko jedna grupa, świadczy o tym, że praca kulturalna na uczelniach jeszcze daleka jest od wymaganej powszechności i masowości.

Przebieg pracy był zarazem sprawdzianem pracy artystycznej na uczelniach. Fakt, że niektóre uczelnie jak np. ASP, WSM, czy WSWF nie brały w ogóle udziału w eliminacjach, a Uniwersytet Jagielloński i WSE reprezentowała tylko jedna grupa, świadczy o tym, że praca kulturalna na uczelniach jeszcze daleka jest od wymaganej powszechności i masowości.

Przebieg pracy był zarazem sprawdzianem pracy artystycznej na uczelniach. Fakt, że niektóre uczelnie jak np. ASP, WSM, czy WSWF nie brały w ogóle udziału w eliminacjach, a Uniwersytet Jagielloński i WSE reprezentowała tylko jedna grupa, świadczy o tym, że praca kulturalna na uczelniach jeszcze daleka jest od wymaganej powszechności i masowości.

Co? Gdzie? Kiedy?

Teatry: SŁOWACKIEGO: „Grube ryby” — godz. 19.15. STARY (duża sala): „Profesa pani Warren” — godz. 19.15; (mała sala): „Domek z kart” — godz. 19.30. POEZJI: „Nie igra się z miłością” — godz. 19.15. MŁODEGO WIDZA: — nieczynny. GROTESKA: nieczynny. SATYRYKÓW: nieczynny. NURT: — nieczynny. GNOM: (w sali Teatru „Studio”) — nieczynny. STUDIO: „Południe 49” — godz. 20.

WOJ. DOM KULTURY ZZ: Odczyt dla rodziców dr Kurys: „Rola wychowawcza reglamentu domowego i szkolnego” — godz. 19. Po odcytcie film. Kina: APOLLO: „Wesoły Jarmark” — godz. 13; „Skandal w Clocheville” — godz. 16, 18, 20. SZUŁKA: „Cesarzki słowki” — godz. 11; „Świata w Koord” — godz. 16, 18, 20. UCIECHA: „Admirał Uszakow” — godz. 15.45, 18, 20.15. WOLNOŚĆ: „Węgierskie me-

lodzie” — godz. 15.45, 18, 20.15. WANDA: „Tuskowska nr 3886” — godz. 16, 18, 20. WARSZAWA: „Miode serce” — godz. 15.45, 18, 20.15. — MŁODA GWARDIA: „PFF” — „Brilant malego kociaka” — „W kraju sojalizmu 6/13” — „Opowieść o polskim Gdańsku” — godz. 15.30, 17, 18.30, 20. — CHEMIK: „Noc majowa” — godz. 19. — STAL: „Jak barowała się stał” — godz. 16, 18, 20. SWIT: „Tajne akta firmy Solway” — godz. 15.45, 18, 20.15. ZRYW: „Sadek” — godz. 19. ZWIĄZKOWIEC (Grzegorzka 71): nieczynny.

DYŻUR INTERNISTYCZNY: Oddział Wewnętrzny Szpitala im. Narutowicza. DYŻUR CHIRURGICZNY: Oddział Chirurgiczny Szpitala im. Narutowicza. DYŻUR POŁOŻNICZY: Oddział Ginek. — Polonizy Szpitala im. Narutowicza.

APTEKI: Floriańska 15, Rynek Gł. 13, Stradom 2, Plac Bohaterów Getta 18, Łobzowska 20, Retoryka 1, Broniewska 38, Konopnickiej 3. POGOTOWIE RATUNKOWE: Wydział Zdrowia WRN Kraków, ul. Slemirskiego 1 — telefony — 222 22, 211-12.

Woj. Dom Kultury ZZ: Odczyt dla rodziców dr Kurys: „Rola wychowawcza reglamentu domowego i szkolnego” — godz. 19. Po odcytcie film. Kina: APOLLO: „Wesoły Jarmark” — godz. 13; „Skandal w Clocheville” — godz. 16, 18, 20. SZUŁKA: „Cesarzki słowki” — godz. 11; „Świata w Koord” — godz. 16, 18, 20. UCIECHA: „Admirał Uszakow” — godz. 15.45, 18, 20.15. WOLNOŚĆ: „Węgierskie me-

lodzie” — godz. 15.45, 18, 20.15. WANDA: „Tuskowska nr 3886” — godz. 16, 18, 20. WARSZAWA: „Miode serce” — godz. 15.45, 18, 20.15. — MŁODA GWARDIA: „PFF” — „Brilant malego kociaka” — „W kraju sojalizmu 6/13” — „Opowieść o polskim Gdańsku” — godz. 15.30, 17, 18.30, 20. — CHEMIK: „Noc majowa” — godz. 19. — STAL: „Jak barowała się stał” — godz. 16, 18, 20. SWIT: „Tajne akta firmy Solway” — godz. 15.45, 18, 20.15. ZRYW: „Sadek” — godz. 19. ZWIĄZKOWIEC (Grzegorzka 71): nieczynny.

Dyżur internistyczny: Oddział wewnętrzny Szpitala im. Narutowicza. Dyżur chirurgiczny: Oddział chirurgiczny Szpitala im. Narutowicza. Dyżur położniczy: Oddział ginekologiczny Szpitala im. Narutowicza. Apeki: Floriańska 15, Rynek Gł. 13, Stradom 2, Plac Bohaterów Getta 18, Łobzowska 20, Retoryka 1, Broniewska 38, Konopnickiej 3. Pogotowie ratunkowe: Wydział zdrowia WRN Kraków, ul. Slemirskiego 1 — telefony — 222 22, 211-12.

Woj. Dom Kultury ZZ: Odczyt dla rodziców dr Kurys: „Rola wychowawcza reglamentu domowego i szkolnego” — godz. 19. Po odcytcie film. Kina: APOLLO: „Wesoły Jarmark” — godz. 13; „Skandal w Clocheville” — godz. 16, 18, 20. SZUŁKA: „Cesarzki słowki” — godz. 11; „Świata w Koord” — godz. 16, 18, 20. UCIECHA: „Admirał Uszakow” — godz. 15.45, 18, 20.15. WOLNOŚĆ: „Węgierskie me-

lodzie” — godz. 15.45, 18, 20.15. WANDA: „Tuskowska nr 3886” — godz. 16, 18, 20. WARSZAWA: „Miode serce” — godz. 15.45, 18, 20.15. — MŁODA GWARDIA: „PFF” — „Brilant malego kociaka” — „W kraju sojalizmu 6/13” — „Opowieść o polskim Gdańsku” — godz. 15.30, 17, 18.30, 20. — CHEMIK: „Noc majowa” — godz. 19. — STAL: „Jak barowała się stał” — godz. 16, 18, 20. SWIT: „Tajne akta firmy Solway” — godz. 15.45, 18, 20.15. ZRYW: „Sadek” — godz. 19. ZWIĄZKOWIEC (Grzegorzka 71): nieczynny.

Dyżur internistyczny: Oddział wewnętrzny Szpitala im. Narutowicza. Dyżur chirurgiczny: Oddział chirurgiczny Szpitala im. Narutowicza. Dyżur położniczy: Oddział ginekologiczny Szpitala im. Narutowicza. Apeki: Floriańska 15, Rynek Gł. 13, Stradom 2, Plac Bohaterów Getta 18, Łobzowska 20, Retoryka 1, Broniewska 38, Konopnickiej 3. Pogotowie ratunkowe: Wydział zdrowia WRN Kraków, ul. Slemirskiego 1 — telefony — 222 22, 211-12.

Woj. Dom Kultury ZZ: Odczyt dla rodziców dr Kurys: „Rola wychowawcza reglamentu domowego i szkolnego” — godz. 19. Po odcytcie film. Kina: APOLLO: „Wesoły Jarmark” — godz. 13; „Skandal w Clocheville” — godz. 16, 18, 20. SZUŁKA: „Cesarzki słowki” — godz. 11; „Świata w Koord” — godz. 16, 18, 20. UCIECHA: „Admirał Uszakow” — godz. 15.45, 18, 20.15. WOLNOŚĆ: „Węgierskie me-

lodzie” — godz. 15.45, 18, 20.15. WANDA: „Tuskowska nr 3886” — godz. 16, 18, 20. WARSZAWA: „Miode serce” — godz. 15.45, 18, 20.15. — MŁODA GWARDIA: „PFF” — „Brilant malego kociaka” — „W kraju sojalizmu 6/13” — „Opowieść o polskim Gdańsku” — godz. 15.30, 17, 18.30, 20. — CHEMIK: „Noc majowa” — godz. 19. — STAL: „Jak barowała się stał” — godz. 16, 18, 20. SWIT: „Tajne akta firmy Solway” — godz. 15.45, 18, 20.15. ZRYW: „Sadek” — godz. 19. ZWIĄZKOWIEC (Grzegorzka 71): nieczynny.

Dyżur internistyczny: Oddział wewnętrzny Szpitala im. Narutowicza. Dyżur chirurgiczny: Oddział chirurgiczny Szpitala im. Narutowicza. Dyżur położniczy: Oddział ginekologiczny Szpitala im. Narutowicza. Apeki: Floriańska 15, Rynek Gł. 13, Stradom 2, Plac Bohaterów Getta 18, Łobzowska 20, Retoryka 1, Broniewska 38, Konopnickiej 3. Pogotowie ratunkowe: Wydział zdrowia WRN Kraków, ul. Slemirskiego 1 — telefony — 222 22, 211-12.

Woj. Dom Kultury ZZ: Odczyt dla rodziców dr Kurys: „Rola wychowawcza reglamentu domowego i szkolnego” — godz. 19. Po odcytcie film. Kina: APOLLO: „Wesoły Jarmark” — godz. 13; „Skandal w Clocheville” — godz. 16, 18, 20. SZUŁKA: „Cesarzki słowki” — godz. 11; „Świata w Koord” — godz. 16, 18, 20. UCIECHA: „Admirał Uszakow” — godz. 15.45, 18, 20.15. WOLNOŚĆ: „Węgierskie me-

lodzie” — godz. 15.45, 18, 20.15. WANDA: „Tuskowska nr 3886” — godz. 16, 18, 20. WARSZAWA: „Miode serce” — godz. 15.45, 18, 20.15. — MŁODA GWARDIA: „PFF” — „Brilant malego kociaka” — „W kraju sojalizmu 6/13”