

Gazeta Krakowska

Wyd. A.
Cena 20 gr

Organ KW Polskiej Zjednoczonej Partii Robotniczej

Rok V. Kraków, poniedziałek 21 grudnia 1953 r. Nr 303 (1643)

Drugie posiedzenie III Sesji Sejmu Polskiej Rzeczypospolitej Ludowej Izba zatwierdziła dekrety wydane przez Radę Państwa w okresie między II a III Sesją

Jaworznicko-Mikotowskie Zjednoczenie Węglowe wykonało plan roczny

W 4 dni po Rudzkiem Zjednoczeniu Przemysłu Węglowego w godzinach porannych 19 bm. o wykonaniu rocznych zadań wydobywczych zameldowało, jako drugie w przemyśle węglowym, Zjednoczenie Jaworznicko-Mikotowskie. Górnicy tego Zjednoczenia dadzą jeszcze do końca br. 300 tys. ton węgla.

Do sukcesu całego Zjednoczenia przyczyniła się załoga kopalni „Piast”, która roczny plan wydobycia wykonała już 13 listopada, a także załogi kopalni: „Boże Dary”, „Bierut”, „Silesia”, „Janina” i „Ziemowit”.

Na 8 posiedzeniu Sejmu Polskiej Rzeczypospolitej Ludowej w dniu 19 bm. przewodniczył marszałek Sejmu prof. Jan Dembowski. Na posiedzeniu obecni byli członkowie Rady Państwa z Przewodniczącym Rady Państwa Aleksandrem Zawadzkiem na czele oraz członkowie rządu.

Porządek dzienny posiedzenia obejmował sprawozdanie Komisji Spraw Ustawodawczych o dekreтах wydanych przez Radę Państwa w okresie między II a III Sesją Sejmu Polskiej Rzeczypospolitej Ludowej.

Marszałek udzielił głosu posłowi Wacławowi Schayerowi, który w imieniu Komisji Spraw Ustawodawczych zreferował m. in. dekrety: z dnia 1 grudnia 1953 r. o obowiązkowych dostawach zwierząt rzeźnych oraz z dnia 1 grudnia 1953 r. o obowiązkowych dostawach mleka.

Mówca stwierdził, że istotny sens dekrétów o obowiązkowych dostawach żywności i mleka — jako orgań walki o umocnienie sojuszu robotniczo-chłopskiego, o rozwój gospodarki chińskiej, o rozwój całokształtu gospodarki narodowej — z całą jasnością wskazują tezy IX Plenum i oparta na nich uchwała rządu w sprawie zapewnienia niezbędnych środków dla wzrostu hodowli zwierząt gospodarskich i rozwoju bazy paszowej.

W konkluzji mówca wniósł o zatwierdzenie referowanych dekrétów przez Sejm.

W dyskusji nad referowanymi dekrétami pierwszy zabrał głos pos. Kuźniar (woj. bydgoski). Mówca wskazał, że do realizacji dekrétów należy w poważnym stopniu pełne wykonanie wieloletniego programu rozwoju hodowli. Do najważniejszych środków rozwijania hodowli mówca zaliczył rozszerzenie bazy paszowej oraz szersze upowszechnianie przez służbę rolną wiedzy rolniczej i zdobyci nowoczesnej agrotechniki i zootechniki.

Następny z mówców, pos. Wojciechowski, koncentrował się w swym przemówieniu na dekretech o obowiązkowych dostawach zwierząt rzeźnych.

Pos. Marian Czerwiński referował w imieniu Komisji Spraw Ustawodawczych dekrety: z dnia 2 maja 1953 r. o koncesjonowaniu zarobkowego przerobu surowców i półfabrykatów włókienniczych, z dnia 6 maja 1953 r. — prawo górnicze, z dnia 24 czerwca 1953 r. o eksploatacji złóż torfowych, z dnia 24 czerwca 1953 r. o wyrobie i przerobu spirytusu oraz z dnia 24 czerwca 1953 r. o uprawie tytoniu i wytwarzaniu wyrobów tytoniowych.

W dyskusji nad referowanymi dekrétami zabrał głos pos. Aparys (woj. stalinogrodzki). Mówca podkreślił, że dekret o prawie górniczym został z uznaniem przyjęty przez górników, którzy widzą w nim zarówno ramy prawne dla planowej, racjonalnej gospodarki złoźmi mineralnymi, jak również jeszcze jeden domowy troski państwa ludowego o jak najlepsze warunki pracy w kopalniach.

Szybki wzrost produkcji przemysłu terenowego to lepsze zaopatrzenie ludności miast i wsi w tysiące artykułów powszechnego użytku

Narada aktywu partyjno-gospodarczego Przemysłu Terenowego w Krakowie

Zwiększenie produkcji artykułów dla potrzeb ludności miast, dla rolnictwa i ludności wiejskiej, rozszerzenie sieci usług, zmniejszenie kosztów własnych, poprawa jakości i rozszerzenie asortymentu — oto najważniejsze zadania, które przed załogami państwowego przemysłu terenowego postawiła narada aktywu partyjno-gospodarczego tego przemysłu na dwudniowych obradach w Krakowie.

W obradach udział wzięli: wiceprezes Rady Ministrów sekretarz KC PZPR Dworakowski, minister Przemysłu Drobniego i Rzemiosła — Żebrowski i kierownik Wydz. Przem. Lekkiego KC PZPR — Grudziński.

Jak stwierdzono na naradzie wartości produkcji państwowego przemysłu terenowego zwiększy się w roku 1954 w stosunku do roku 1953 o 22 proc., — a w roku 1955 o 48 proc.

Szczególnie wielkie zadania w zakresie zaopatrzenia gospodarstw rolnych i ludności wiejskiej. Mimo pewnych osiągnięć w zwiększaniu produkcji piw, wódek, broni, kieratów, uruchomienia seryjnej produkcji opalaczy plecakowych, opryskiwaczy motorowych itp., przemysł terenowy nie spełnił jednak całkowicie swych zadań w zaopatrzeniu wsi. Na rok 1954 przewiduje się nie tylko poważne zwiększenie produkcji tych artykułów, ale również terminową ich dostawę przed okresem kampanii rolnej. W 1954 roku produkcja piwów podwyższona będzie do 28 tysięcy sztuk, a w 1955 roku o dalszych 10 tysięcy sztuk. Zakłady przemysłu terenowego wykonają w roku przyszłym dwa razy więcej broni niż w r. b.

Dla realizacji tych poważnych zadań, jak podkreślono w referacie i dyskusji, konieczne jest przede wszystkim lepsze wykorzystanie parku maszynowego, rezerwy zatrudnienia i zaopatrzenia materiałowego.

W wielu zakładach przemysłu terenowego, jak np. w Jarosławiu, Ostródzie, Piechowicach, Odrychowiecach, pełne wykorzystanie zdolności produkcyjnych maszyn znacznie zwiększyłoby produkcję wyrobów metalowych i drzewnych, mas plastycznych i pasmanterii.

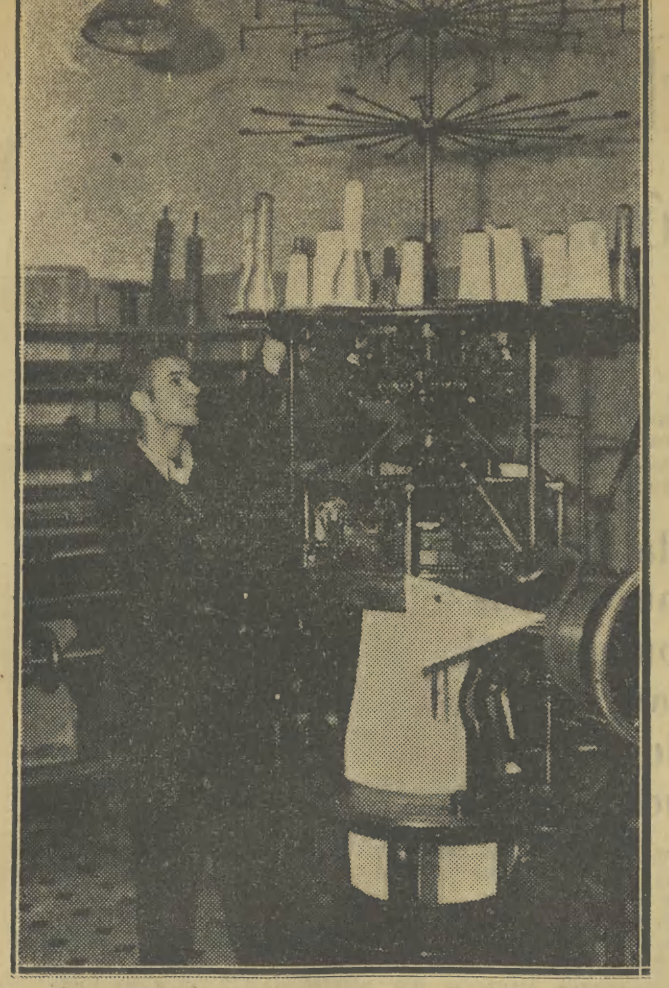
W większym niż dotychczas stopniu należy wykorzystywać miejscowe zasoby surowcowe, jak również surowce wtórne i odpady przemysłu kluczowego. M. in. państwowy przemysł terenowy w Stalinogrodzie ma możliwość znacznego zwiększenia produkcji drobnej galanterii metalowej i drzewnej, zakłady w woj. krakowskim posiadają możliwości rozwinięcia produkcji wysokogatunkowej bielizny, a także kompletów meblowych.

Wiele miejsc na naradzie poświęcono zagadnieniu realizacji planów asortymentowych. Niewykonanie ich przez przemysł terenowy odbija się

ujemnie na zaopatrzeniu ludności miejskiej i wiejskiej w potrzebne jej artykuły. Tak np. łódzki przemysł terenowy, mimo na ogół lepszego wykonania planu asortymentowego niż inne zarządy, zamierzał produkcję najprostszych artykułów powszechnego użytku — Przemysł terenowy woj. stalinogrodzkiego wykonał w ciągu 3 kwartałów br. 112 proc. planu rocznego w zakresie produkcji urządzeń sklepowych, natomiast nie dostarczył ani połowy z zaplanowanej ilości żelazek elektrycznych i nożyczek. Przyczyną tego stanu rzeczy tkwią m. in. w zbyt słabej jeździe kontroli rad narodowych nad przemysłem terenowym. Uczestnicy narady mocno akcentowali konieczność lepszej opieki rad narodowych nad przemysłem terenowym podkreślając, że jest to podstawowa warunek właściwego zaopatrzenia ludności danego terenu.

Przemysł terenowy powinien systematycznie rozwijać produkcję co-róż to nowych artykułów. Jak stwierdzono na naradzie, w najbliższym czasie różne zakłady przystąpią do produkcji takich artykułów jak maszynki do krajania cebuli, skrobaczki do ryb, żładzki do orzechów, wydrążacze do jabłek, drówełki do wiśni, rekwizyte gospodarskie z tworzywa sztucznego itp. Wachlarz nowych asortymentów przemysłu terenowego obejmować będzie ponadto szereg artykułów galanterii metalowej i drzewnej, amatorski sprzęt fotograficzny, wyposażenie mieszkań itp. W zakresie artykułów dla wsi podjęta została m. in. produkcja siewników inspekcyjnych, prototypów deszczownicy dla pastwisk, parników popularnych do ziemniaków, różnych narzędzi gospodarskich i ogrodniczych.

Wiele miejsca podczas narady poświęcono zagadnieniu podwyższenia jakości produkcji. Na tym odcinku przed zakładami przemysłu terenowego stoją szczególne zadania wobec stale wzrastających wymagań szerokiej rzeszy ludźmi pracy. Produkowane artykuły muszą być nie tylko solidne i trwałe, ale również estetyczne i właściwie opakowane.



Załoga Działalności Spółdzielni Pracy im. 17 Stycznia w Warszawie, realizując zobowiązania dla uczczenia II Zjazdu PZPR rozpoczęła produkcję bielizny chłopięcej, podkoszulków wlnianych i bawełnianych, czapek i kaftaników dla niemowląt oraz bielizny dla kobiet. Spółdzielnia zobowiązała się wykonać operacyjny plan IV kwartału do 21 grudnia i dać w tym kwartale produkcję dodatkową wartości 4.000.000 zł.— Na zdjęciu: przodujący działawarz Mieczysław Szaniawski wykonujący przeciętnie 127 proc. normy. CAF — fot. Szperko

Uroczyste przekazanie przez rząd polski rządowi NRD prac malarzy niemieckich

BERLIN. Wyrażając podziękowanie za dar, przedstawiciel rządu NRD podkreślił zarazem, że przyjaźne stosunki między obu krajami znajdują wyraz również w przekazaniu narodowi polskiemu przez Niemiecką Republikę Demokratyczną dzieł kultury polskiej.

W uroczystym otwarciu wystawy przekazanych obrazów, które odbyło się w Pergamon Museum w Berlinie, wzięł udział ze strony rządu NRD wicepremier Lothar Bolz, wicepremier i minister spraw zagranicznych, dr Lothar Bolz, podsekretarz stanu w Ministerstwie Spraw Zagranicznych, Georg Handke oraz przewodniczący Państwowej Komisji do Spraw Sztuki — H. Holtzhauer.

Do Pergamon Museum przy-

Krakowskie Zakłady Gumowe podejmują inicjatywę F. Klajki z KZWME

Coraz więcej zakładów zaczyna pracować metodą tow. Klajki. Inicjatywę tow. Klajki z KZWME podjęła również załoga Krakowskich Zakładów Gumowych na ostatnio odbytej masówce.

Stosując metodę, której zasadniczym celem jest jak największa oszczędność na każdym cyklu produkcyjnym, podniesienie jakości wyrobów i wydajności pracy — załoga oddziału mieszanek, walcowni i obcasowego wprowadza:

- zmianę cyklu mieszania mieszanki monolitowej, przez co zwiększy się wydajność walcarki o jedną mieszankę na 8 godzin,
 - podniesienie wydajności pracy przez wprowadzenie nowego sposobu wycinania monolitów surowych,
 - zmiana sposobu prowadzenia półfabrykatów, co przyczyni się do zmniejszenia braków powstałych przez zanieczyszczenie,
 - przez dokładność w pracy przy odważaniu i wulkanizowaniu, zmniejszą się odpady produkcyjne, przez co uzyska się oszczędność około 200 kg mieszanki miesięcznie.
- 200 kg mieszanki miesięcznie — to 400 par podszew dotatkowo w ciągu miesiąca.
- Dzięki metodzie Klajki wydajność pracy zwiększy się przypuszczalnie o około 10 proc., podniesie się dyscyplina pracy.
- W rozszerzaniu metody Klajki na cały zakład odgrywa wielką rolę aktyw inżynieryjno-techniczny, który niesie „klajowcom” pomoc techniczną.
- Załoga KZG wezwała inne zakłady krakowskie do wprowadzenia metody tow. Klajki.

tu NOWA HULA

Na budowach Kombinatu

Na setkach obiektów budowniczości Kombinatu Nowa Hula walczą o to, by z honorem wypełnić swoje tegoroczne zadania, aby zapewnić jak najlepsze warunki startu w roku przyszłym — roku, w którym podstawowe wydziały mają rozpocząć pierwszą produkcję.

Wymurówka nagrzewnic I wielkiego pieca zakończona

Harmonogram robót I wielkiego pieca przewidywał, że wymurówka trzech nagrzewnic winna być ukończona 28 lutego 1954 roku. Przystępując do pracy w dniu 1 września br. murarze Zjednoczenia Budowy Pieców Przemysłowych postanowili — „wymurówkę nagrzewnic skończymy 31 grudnia”.

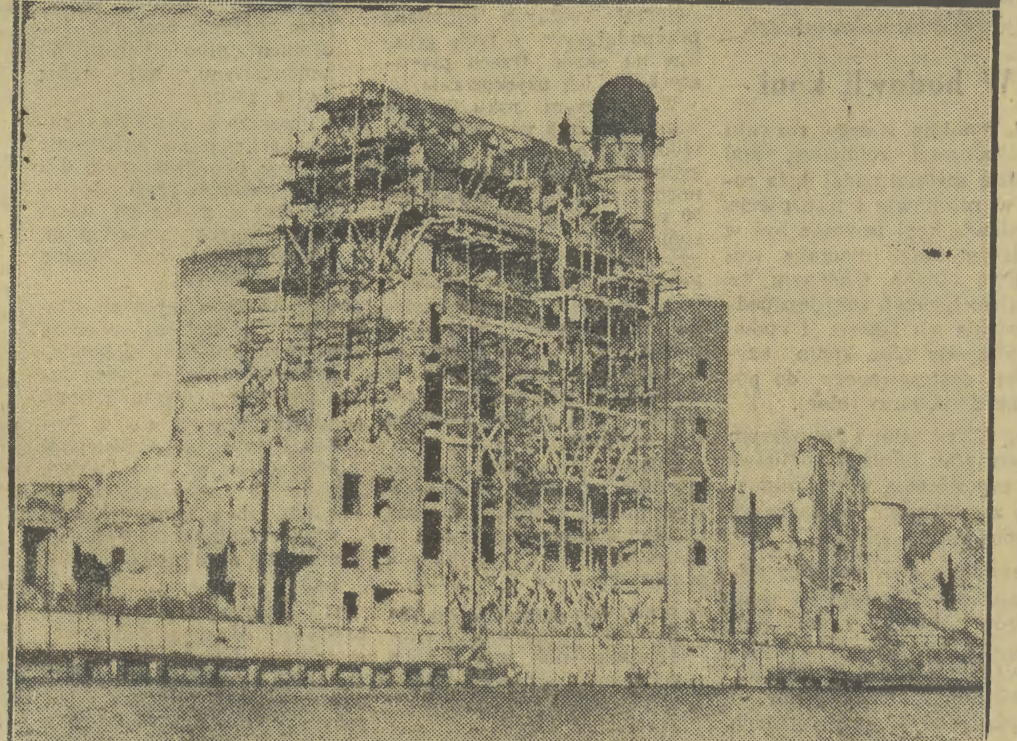
I ten termin okazał się zbyt długi dla dzielnych bratów IMIOLA, HOJNOWSKIEGO i MARTYNY. Już bowiem w tych dniach zameldowali oni: „wymurówka nagrzewnic I wielkiego pieca zakończona”.

Hala koksików w rejonie zgniatacza — zabetonowana

Niecodzienny widok przedstawiała w jedną z ostatnich nocy budowa hali koksików walcowni-zgniatacza. (Hala koksików jest to hala, w której przygotowany będzie koks o specjalnie drobnej granulacji do opalania pieców glinianych walcowni zgniatacza). W pomroce grudniowej nocy buchały płomienie dziesiątków pochodni. Ludzie z wysoko wzniesionymi żagwiami obstąpili całą budowę.

Od kilku dni bowiem trwały tam roboty betonarskie — prowadzone systemem ciągłym, tzn. bez przerwy. Nie wolno było przerwać pracy, bo groziłoby to zniszczeniem całego dotychczasowego wysiłku. Gdy w ciągu jednej z ostatnich nocy w wyniku awarii urządzeń elektrycznych nad budową zapadły ciemności — kontynuowano prace przy blasku pochodni.

Załoga betonująca hali koksików ukończyła już swoje roboty. Przewidywany czas pracy skrócono o 16 dni, zobowiązanie zostało wykonane zostało na 7 dni przed terminem.



Francja nadal bez nowego prezydenta

PARYŻ. W niedzielę 20 grudnia br. przeprowadzono śródmiejscowe głosowanie w wyborach prezydenta Republiki Francuskiej. Kandydatami byli tak samo jak w piątek I w śródziej turze: Laniel, Naegelen oraz Medecin. Laniel uzyskał 407 głosów, Naegelen 303 i Medecin 156 głosów.

Tak więc również w śródmiej turze żaden z kandydatów nie otrzymał wymaganej bezwzględnej większości głosów.

Przebieg choroby

PARYŻ. W niedzielę wieczorem przeprowadzono ósmą turę głosowania. Przed głosowaniem Medecin wycofał swą kandydaturę, tak że kandydatami byli tylko Laniel i Naegelen. W głosowaniu wzięło ogółem udział 903 deputowanych i członków Rady Republiki. Większość bezwzględna wynosiła więc 452 głosy. Laniel otrzymał 430 głosów, nie uzyskując wymaganej większości, a Naegelen 381 głosów. Oddano 13 głosów nieważnych, a 92 głosy oddano na osoby, które nie zgłosiły swej kandydatury.

Ponieważ ósma tura głosowania nie dała wyników wyznaczono następną, dziewiątą turę głosowania na poniedziałek po południu.

Pracownicy Instytutu Zootechniki podejmują apel Instytutu Obrabiarek i Obróbki Skrawaniem

Z krakowskich zakładów naukowych napływają nowe zobowiązania, które są odpowiedzią na apel rzucony przez Instytut Obrabiarek i Obróbki Skrawaniem, M. in. apel podjęli ostatnio pracownicy nauki i administracji Centrali i Zakładów Terenowych Instytutu Zootechniki.

Instytut Zootechniki położony — czytamy w zobowiązaniu — jest jeszcze większy niż dotąd nacisk na upowszechnienie i wprowadzenie do produkcji osiągnięć nauk zootechnicznych. Zadanie to realizuje następującymi drogami:

- przez zwiększenie udziału pracowników IZ w lektoratach wojewódzkich, kładąc nacisk przede wszystkim na podnoszenie zasobów fachowych wiadomości i zapoznawaniu się z najnowszymi wynikami wiedzy zootechnicznej ze strony etatowego aparatu służby rolnej i zootechnicznej w poszczególnych radach narodowych,
- przez przyspieszenie i usprawnienie przekazywania osiągnięć Instytutu do praktyki hodowlanej. Zobowiązanie to Instytut zrealizuje przez przekazanie do praktyki wyników wszelkich badań związanych z zapewnieniem bazy paszowej, z kieszonkami i innymi sposobami konserwacji pasz, z wykorzystaniem sprzętu siarowego i otrzymywania streszczonych zielonek,
- przez polepszenie szkolenia fachowego i ideologicznego pracowników Centrali i Zakładów Terenowych zaciętnie włączając do udziału w pracach produkcyjnych i PGR-ami oraz indywidualnie pracującym chłopstwem.
- Instytut dołoży starań, by oryginalne prace naukowe Instytutu redagowane były w bardziej przystępny sposób niż dotychczas, tak by w szerszym stopniu niż dotąd mogły być w oryginalnej formie przez szerokie kółka zootechniczne.
- Pracownicy IZ postanawiają:
 - rozpracować i ukończyć badania nad produkcją i użytkowaniem pastwisk oraz ukończyć pierwszą serię badań nad metodyką konserwacji pasz,
 - opracować nowe podstawy nauki żywienia w oparciu o pawłowską fizjologię — łącznie z dalszymi pracami nad chemicznym składem naszych pasz,
 - formować i doskonalić rasy — tj. prowadzić prace długofalowe niezbędne dla rozwoju naszej hodowli,
 - opracować metody racjonalnego wychowu i pielęgnacji jak np. —
 - dokładne wskazania co do stosowania tlenowego (zimnego) wychowu cieląt,
 - opis i plany kilku systemów budek do okólnikowego wychowu trzody chlewnej,
 - ponowna redakcja opisu należytego żywienia i pielęgnowania krowy cielnej.
 - rozbudować prace działu biologii hodowlanej w kierunku —
 - przyspieszenia procesu tworzenia się nowych ras zwierzęcych na skutek zastosowania do praktyki hodowlanej zasad miczurinowskiej biologii,

Dyrektor Instytutu: Prof. dr T. MARCHLEWSKI
Za Radę Zakładową: Mgr TADEUSZ KOSIEK
Za Podst. Org. Partyjną: JERZY RÓWNANYK

Uchwała Rady Ministrów z dnia 17 grudnia 1953 r.

w sprawie zapewnienia niezbędnych środków dla wzrostu hodowli zwierząt gospodarskich i rozwoju bazy paszowej

W ciągu 9 lat istnienia Państwa Ludowego dokonano olbrzymiej pracy w dziedzinie odbudowy hodowli ze zniszczeń wojennych oraz stworzenia warunków dalszego jej rozwoju.

Stan hodowli osiągnięty w 1953 r. wykazuje w porównaniu ze stanem z 1946 r. następujący wzrost:

Pogłowie	1946	1953	Wskaźnik wzrostu w latach 1946—1953 (rok 1946 = 100)
	w tysiącach sztuk		
bydła	3.911	7.385	189
trzędy chlewnej	2.674	9.730	364
owiec	727	3.330	458
koni	1.730	2.720	157

Stan pogłowia trzędy chlewnej na 1 VII 1953 r. w porównaniu ze średnim stanem pogłowia w latach 1934—1938 wyniósł 136,2 proc., stan pogłowia owiec 111,1 proc. Obok ilościowego wzrostu pogłowia, wzrosła również produktywność zwierząt, między innymi mleczność krów podniosła się w 1953 r. w porównaniu z 1938 r. z 1400 litrów do 1716 litrów.

Osiągnięte dzięki wysiłkowi ludności pracującej, robotników rolnych i systema pomocy państwa, powiększenie pogłowia zwierząt gospodarskich i ich produktywności, umożliwiło stały wzrost zapotrzebowania ludności w artykuły produkcji zwierzęcej. W przeliczeniu na jednego mieszkańca roczna produkcja mięsa wołowego i wieprzowego wynosiła w 1952 roku 35,2 kg, podczas gdy w 1938 r. wynosiła 24,3 kg, produkcja mleka 342,1 litra w 1953 r. a 286,9 litra w 1938 r.

Państwo ludowe realizując konsekwentnie politykę sojuszu robotniczo-rolniczego, odczuwało potrzebę zwiększenia pomocy dla zwierząt gospodarskich i ich produktywności. W tym celu w 1953 r. w porównaniu z 1938 r. w 1953 r. a 286,9 litra w 1938 r. Państwo ludowe realizując konsekwentnie politykę sojuszu robotniczo-rolniczego, odczuwało potrzebę zwiększenia pomocy dla zwierząt gospodarskich i ich produktywności.

W celu zwiększenia zapotrzebowania na artykuły produkcji zwierzęcej, w przeliczeniu na jednego mieszkańca, w 1953 r. w porównaniu z 1938 r. w 1953 r. a 286,9 litra w 1938 r. Państwo ludowe realizując konsekwentnie politykę sojuszu robotniczo-rolniczego, odczuwało potrzebę zwiększenia pomocy dla zwierząt gospodarskich i ich produktywności.

W celu zwiększenia zapotrzebowania na artykuły produkcji zwierzęcej, w przeliczeniu na jednego mieszkańca, w 1953 r. w porównaniu z 1938 r. w 1953 r. a 286,9 litra w 1938 r. Państwo ludowe realizując konsekwentnie politykę sojuszu robotniczo-rolniczego, odczuwało potrzebę zwiększenia pomocy dla zwierząt gospodarskich i ich produktywności.

W celu zwiększenia zapotrzebowania na artykuły produkcji zwierzęcej, w przeliczeniu na jednego mieszkańca, w 1953 r. w porównaniu z 1938 r. w 1953 r. a 286,9 litra w 1938 r. Państwo ludowe realizując konsekwentnie politykę sojuszu robotniczo-rolniczego, odczuwało potrzebę zwiększenia pomocy dla zwierząt gospodarskich i ich produktywności.

W celu zwiększenia zapotrzebowania na artykuły produkcji zwierzęcej, w przeliczeniu na jednego mieszkańca, w 1953 r. w porównaniu z 1938 r. w 1953 r. a 286,9 litra w 1938 r. Państwo ludowe realizując konsekwentnie politykę sojuszu robotniczo-rolniczego, odczuwało potrzebę zwiększenia pomocy dla zwierząt gospodarskich i ich produktywności.

W celu zwiększenia zapotrzebowania na artykuły produkcji zwierzęcej, w przeliczeniu na jednego mieszkańca, w 1953 r. w porównaniu z 1938 r. w 1953 r. a 286,9 litra w 1938 r. Państwo ludowe realizując konsekwentnie politykę sojuszu robotniczo-rolniczego, odczuwało potrzebę zwiększenia pomocy dla zwierząt gospodarskich i ich produktywności.

W celu zwiększenia zapotrzebowania na artykuły produkcji zwierzęcej, w przeliczeniu na jednego mieszkańca, w 1953 r. w porównaniu z 1938 r. w 1953 r. a 286,9 litra w 1938 r. Państwo ludowe realizując konsekwentnie politykę sojuszu robotniczo-rolniczego, odczuwało potrzebę zwiększenia pomocy dla zwierząt gospodarskich i ich produktywności.

W celu zwiększenia zapotrzebowania na artykuły produkcji zwierzęcej, w przeliczeniu na jednego mieszkańca, w 1953 r. w porównaniu z 1938 r. w 1953 r. a 286,9 litra w 1938 r. Państwo ludowe realizując konsekwentnie politykę sojuszu robotniczo-rolniczego, odczuwało potrzebę zwiększenia pomocy dla zwierząt gospodarskich i ich produktywności.

W celu zwiększenia zapotrzebowania na artykuły produkcji zwierzęcej, w przeliczeniu na jednego mieszkańca, w 1953 r. w porównaniu z 1938 r. w 1953 r. a 286,9 litra w 1938 r. Państwo ludowe realizując konsekwentnie politykę sojuszu robotniczo-rolniczego, odczuwało potrzebę zwiększenia pomocy dla zwierząt gospodarskich i ich produktywności.

W celu zwiększenia zapotrzebowania na artykuły produkcji zwierzęcej, w przeliczeniu na jednego mieszkańca, w 1953 r. w porównaniu z 1938 r. w 1953 r. a 286,9 litra w 1938 r. Państwo ludowe realizując konsekwentnie politykę sojuszu robotniczo-rolniczego, odczuwało potrzebę zwiększenia pomocy dla zwierząt gospodarskich i ich produktywności.

W celu zwiększenia zapotrzebowania na artykuły produkcji zwierzęcej, w przeliczeniu na jednego mieszkańca, w 1953 r. w porównaniu z 1938 r. w 1953 r. a 286,9 litra w 1938 r. Państwo ludowe realizując konsekwentnie politykę sojuszu robotniczo-rolniczego, odczuwało potrzebę zwiększenia pomocy dla zwierząt gospodarskich i ich produktywności.

W celu zwiększenia zapotrzebowania na artykuły produkcji zwierzęcej, w przeliczeniu na jednego mieszkańca, w 1953 r. w porównaniu z 1938 r. w 1953 r. a 286,9 litra w 1938 r. Państwo ludowe realizując konsekwentnie politykę sojuszu robotniczo-rolniczego, odczuwało potrzebę zwiększenia pomocy dla zwierząt gospodarskich i ich produktywności.

W celu zwiększenia zapotrzebowania na artykuły produkcji zwierzęcej, w przeliczeniu na jednego mieszkańca, w 1953 r. w porównaniu z 1938 r. w 1953 r. a 286,9 litra w 1938 r. Państwo ludowe realizując konsekwentnie politykę sojuszu robotniczo-rolniczego, odczuwało potrzebę zwiększenia pomocy dla zwierząt gospodarskich i ich produktywności.

W celu zwiększenia zapotrzebowania na artykuły produkcji zwierzęcej, w przeliczeniu na jednego mieszkańca, w 1953 r. w porównaniu z 1938 r. w 1953 r. a 286,9 litra w 1938 r. Państwo ludowe realizując konsekwentnie politykę sojuszu robotniczo-rolniczego, odczuwało potrzebę zwiększenia pomocy dla zwierząt gospodarskich i ich produktywności.

W celu zwiększenia zapotrzebowania na artykuły produkcji zwierzęcej, w przeliczeniu na jednego mieszkańca, w 1953 r. w porównaniu z 1938 r. w 1953 r. a 286,9 litra w 1938 r. Państwo ludowe realizując konsekwentnie politykę sojuszu robotniczo-rolniczego, odczuwało potrzebę zwiększenia pomocy dla zwierząt gospodarskich i ich produktywności.

W celu zwiększenia zapotrzebowania na artykuły produkcji zwierzęcej, w przeliczeniu na jednego mieszkańca, w 1953 r. w porównaniu z 1938 r. w 1953 r. a 286,9 litra w 1938 r. Państwo ludowe realizując konsekwentnie politykę sojuszu robotniczo-rolniczego, odczuwało potrzebę zwiększenia pomocy dla zwierząt gospodarskich i ich produktywności.

W celu zwiększenia zapotrzebowania na artykuły produkcji zwierzęcej, w przeliczeniu na jednego mieszkańca, w 1953 r. w porównaniu z 1938 r. w 1953 r. a 286,9 litra w 1938 r. Państwo ludowe realizując konsekwentnie politykę sojuszu robotniczo-rolniczego, odczuwało potrzebę zwiększenia pomocy dla zwierząt gospodarskich i ich produktywności.

znające — od 50,2 do 67,6 sztuk na 100 ha;

w owcach — województwa: koszalińskiego, kieleckiego, olsztyńskiego, gdańskiego, białostockiego, łódzkiego — od 19,8 do 26,9 sztuk na 100 ha.

Natomiast część województw wykazuje znacznie niższą od średniej obsadę inwentarza na 100 ha.

Zbyt duże różnice między rejonami występują również w produktywności zwierząt gospodarskich.

Główne przyczyny niedostatecznego rozwoju hodowli w szeregu województw są następujące:

1. Nienadążanie produkcji pasz za wzrostem pogłowia. Szczególnie duże niedociągnięcia występują w zagospodarowaniu i użytkowaniu łąk i pastwisk oraz w uprawach wysokowydajnych roślin pastewnych, o dużej zawartości białka, jak lucerna, konopnica i inne motylkowe — zarówno na masę zieloną jak i na nasiona. Znaczne ilości pasz zielonych i okopanych pastewnych są marnotrawione skutkiem nieumiejętnego przechowywania. Zaniedbanie kiszzenia i suszenia powoduje duże straty pasz zielonych i odpadkowych oraz jest przyczyną nierównomierności w żywieniu inwentarza w ciągu roku.

2. Ustalony system bodźców materiałnych dla rozwoju hodowli nie zawsze należyte i elastyczne uwzględnia zmiany zachodzące w produkcji zwierzęcej i wpływ stanu bazy paszowej na opłacalność hodowli. Również przy ogólnej sztucznej wymiarze obowiązkowych dostaw w praktyce często miały miejsce wyczerpania polegającej na niedostatecznym uwzględnieniu konkretnych warunków terenowych.

3. Niepełne wykorzystanie możliwości odnawiania stada. Dotyczy to zwłaszcza niedostatecznego wychowu cieląt. Za mało rozwijana jest jako pomoc ze strony państwa dla wychowu cieląt i podnoszenia jakości krów i jaiłówek. Brak jest zorganizowanego obrotu bydem użytkowym między poszczególnymi rejonami.

4. Niedostateczna troska o podniesienie produktywności zwierząt gospodarskich. Niedostateczna jest zwłaszcza opieka Ministerstwa Rolnictwa i Ministerstwa Państwowych Gospodarstw Rolnych nad rozwojem hodowli zarodowej, co osłabia oddziaływanie tej hodowli na podniesienie jakości stada.

5. Brak jest odpowiedniej ilości wysokowartościowych rozplodników na punktach kopulacyjnych, również nie jest w dostatecznym stopniu rozwijane sztuczne unosiennianie zwierząt.

Niedostateczna jest pomoc i opieka udzielana gospodarstwu utrzymującym rozplodniki uznane za odpowiednie do hodowli.

6. Na premiovaniu paszami w zakresie pielęgnacji zwierząt. Za słabo upowszechniła się postępowe metody chowu i użytkowania zwierząt. W niedostatecznym stopniu stosuje się zabiegi zmierzające do zwalczania jałowoci krów i zwiększenia płodności macier.

7. Na premiovaniu paszami w żywieniu zwierząt. Jednostronność w stosowaniu poszczególnych rodzajów pasz oraz nagłe zmiany sposobu żywienia w zależności od pory roku, niewłaściwe, nierozseparowane i często nierównomierne skarmianie pasz — powodują duże straty zwłaszcza w produktywności bydła. W karmieniu trzędy chlewnej stosuje się nadmierne pasze zbożowe i ziemniaki przy niedostatecznym stosowaniu pasz zielonych i kiszzonek.

8. Niewystarczające zapotrzebowanie pasz na 100 ha użytków rolnych w ramach obowiązkowych dostaw. Również przy ogólnej sztucznej wymiarze obowiązkowych dostaw w praktyce często miały miejsce wyczerpania polegającej na niedostatecznym uwzględnieniu konkretnych warunków terenowych.

9. Zbyt słaba pomoc instrukcyjna, udzielana przez służbę zootechniczną i weterynaryjną oraz niedostateczna upowszechnianie wiedzy rolniczej i produkcyjnej osiągniętej w hodowli.

10. Brak kadr fachowych w służbie zootechnicznej i niedostateczne ich przygotowanie.

Wielkich miast i ośrodków przemysłowych;

b) stopniowego podnoszenia jakości koni przez zastawienie potrzebnej ilości od-

wiednich ogierów stosownie do kierunków hodowli konia w poszczególnych rejonach;

c) zwiększenia pogłowia koni

W celu zabezpieczenia rozwoju hodowli w 1954 r., uwzględniając trudności w zakresie pasz treściwych, spowodowane słabszymi zbiorami żyta w roku bieżącym, Rada Ministrów postanawia zwiększyć pomoc paszową udzielaną gospodarstwom chłopskim.

Ilości pasz treściwych, przeznaczonych przez państwo jako bezpośrednia pomoc dla rozwoju hodowli, zostają zwiększone w 1954 roku i osiągną okolo 750.000 ton.

Podstawowe ilości pasz treściwych będą skierowane na wieś w ramach następujących form pomocy hodowlanej:

1. Na premiovaniu zwiększonej o 40 proc. w porównaniu z rokiem 1953 kontraktacji trzędy chlewnej mięsno-słoninowej.

2. Na premiovaniu w ramach kontraktacji trzędy chlewnej bekowej.

3. Na premiovaniu paszami za dostarczone w okresie od 1 lutego do 31 lipca 1954 r. w ramach obowiązkowych dostaw sztuk trzędy chlewnej mięsno-słoninowej o wyższej wadze.

4. Na pomoc paszową gospodarstwom chłopskim utrzymującym maciory.

5. Na zwiększoną znacznie pomoc paszową dla gospodarstw utrzymujących rozplodniki uznane oraz dla hodowców podejmujących w ramach kontraktacji wychów cielęcich, jaiłówek, buhajków, knurów i tryków.

6. Na zwiększoną pomoc instrukcyjną, udzielaną przez służbę zootechniczną i weterynaryjną oraz niedostateczna upowszechnianie wiedzy rolniczej i produkcyjnej osiągniętej w hodowli.

7. Na zwiększoną pomoc w służbie zootechnicznej i niedostateczne ich przygotowanie.

Zgodnie z wytycznymi IX Plenum KC PZPR dotyczącymi obowiązkowych dostaw zwierząt rzeźnych i mleka, w celu zapewnienia dalszego wzrostu dochodów gospodarstw rolnych i średnio-rolnych, uzyskiwanych ze sprzedaży nadwyżek, pozostających po wykonaniu dostaw obowiązkowych, Rada Ministrów postanawia:

1. Rozszerzyć na rok 1954 i lata następane system zwolnień, ulg i zamienników stosowanych w obowiązkowych dostawach zwierząt rzeźnych i mleka.

2. Ustalić dla obowiązkowych dostaw zwierząt rzeźnych niezmienione normy powiatowe z roku 1953.

3. Obniżyć powiatowe normy obowiązkowych dostaw mleka na rok 1954 do 71 powiatów o 10 do 20 litrów z ha, a normy dla pozostałych powiatów utrzymać na poziomie z 1953 r.

4. Zwolnić całkowicie z dniem 1 stycznia 1954 roku od obowiązkowych dostaw żywego i mleka gospodarstwa małorolne o powierzchni do 1 ha użytków rolnych.

5. Zwolnić indywidualne gospodarstwa rolne, którym przydzielono do zagospodarowania odlogi i inne niezagospodarowane użytki rolne — od obowiązkowych dostaw zwierząt rzeźnych i mleka przypadających z tych gruntów na okres trzech pierwszych lat ich użytkowania.

6. Zwolnić spółdzielnie produkcyjne, którym przekazano do użytkowania odlogi i niezagospodarowane użytki rolne od obowiązkowych dostaw zwierząt rzeźnych i mleka przypadających z tych gruntów na okres trzech pierwszych lat ich użytkowania.

7. Zwolnić z dniem 1 stycznia 1954 roku od obowiązkowych dostaw żywego i mleka gospodarstwa rolne o obszarze użytków rolnych nie przekraczających 2 ha jeżeli:

a) posiadacz gospodarstwa albo członek jego rodziny pracujący w tym gospodarstwie odbywa służbę wojskową i w gospodarstwie nie ma oprócz jednej osoby zdolnej do pracy — innych członków rodziny w wieku ponad 14 lat,

b) posiadacz gospodarstwa ma na utrzymaniu 5 lub więcej dzieci w wieku poniżej 14 lat,

8. Nie wliczać pastwisk gromadzkich do obszaru użytków rolnych podlegających obciążeniu obowiązkowymi dostawami.

9. Obniżyć wysokość dostaw zwierząt rzeźnych i mleka gospodarstw spółdzielczym i indywidualnym posiadającym:

a) od 30 do 40 proc. użytków rolnych w V i VI kl. — o 20 proc.,

b) od 40 do 50 proc. użytków rolnych w V i VI kl. — o 30 proc.,

c) powyżej 50 proc. użytków rolnych w klasie V i VI — o 40 proc.

Wymienione wyżej obniżki stosuje się do powierzchni użytków rolnych w V i VI klasy, posiadanych przez wymienione gospodarstwa.

10. Zezwolić gospodarstwom:

a) o obszarze do 2 ha użytków rolnych na wykonanie w całości obowiązkowych dostaw zwierząt rzeźnych i mleka dowolnym rodzajem zwierząt rzeźnych lub drobiem albo zwierzętami hodowlanymi lub wełną owczą połą,

b) o obszarze ponad 2 do 5 ha użytków rolnych na wykonanie 30 procent obowiązkowych dostaw zwierząt rzeźnych i mleka dowolnym rodzajem zwierząt rzeźnych lub drobiem albo zwierzętami hodowlanymi, lub wełną owczą połą,

c) o obszarze ponad 5 ha użytków rolnych na wykonanie 30 proc. obowiązkowych dostaw zwierząt rzeźnych i mleka dowolnym rodzajem zwierząt rzeźnych, zwierzętami hodowlanymi lub wełną owczą połą,

d) położonym w rejonach o intensywnym hodowli owiec na wykonanie całości zobowiązania rocznego — przez dostawę wełny owczej połą,

e) specjalizującym się w hodowli owiec poza rejonami hodowli owiec — na wykonanie za zgodą właściwych władz obowiązkowych dostaw zwierząt rzeźnych i mleka — dostaw wełny owczej połą.

11. Zobowiązać ministra przemysłu mięsnego i mleczarskiego do wydawania w promieniu z ministrem skupu gospodarstwom rolnym położonym w rejonach o niedosta-

tych dostawach obowiązkowych — za dostawy trzędy wykonane w terminach uprzednio ustalonych na okres od 1 października do 30 listopada 1954 r.,

— 20 proc. obowiązkowej ceny za dostawy trzędy chlewnej wykonane przed terminem określonym w terminarzu dostaw.

13. Przysłać gospodarstwom rolnym, które dostarczą w okresie od dnia 1 lutego do dnia 31 lipca 1954 r. na poczet obowiązkowych dostaw zwierząt rzeźnych tuczniaki o wadze nie niższej niż 130 kg, a dla tuczniaków rasy golebskiej (w terenach określonych przez M.in. Skupu) nie niższej niż 115 kg — prawo do nabycia pasz treściwych w wysokości:

a) 0,5 kg paszy treściwej — za każdy kg żywej wagi zaliczony na obowiązkowe dostawy zwierząt rzeźnych,

b) 1 kg paszy treściwej — za każdy kg nadwyżki powstałej z tego tuczniaka zaliczony na dostawę ponadobowiązkową.

14. Umorzyć wszystkim gospodarstwom o obszarze nie przekraczającym 2 ha użytków rolnych, z wyjątkiem gospodarstw ogrodniczo-warzywniczych i mleczarskich, całość zaległości z tytułu obowiązkowych dostaw mleka za rok 1952.

Wykonane przez te gospodarstwa obowiązkowe dostawy mleka za rok 1952 zaliczyć na poczet zaległości w obowiązkowych dostawach zwierząt rzeźnych za rok 1952, bądź na poczet obowiązkowych dostaw mleka lub innych produktów rolnych w roku 1953.

15. Umorzyć w uzasadnionych przypadkach gospodarstwom o obszarze od 2 do 7 ha użytków rolnych zaległości w obowiązkowych dostawach mleka za rok 1952.

16. Umorzyć wszystkim członkom spółdzielni produkcyjnych zaległości w dostawach obowiązkowych mleka za rok 1952, przypadające z tytułu posiadania działek przyzagrodowych.

19. Przysłać się na rok 1954 obniżenie obowiązkowych dostaw mleka w wysokości:

a) 200 litrów mleka za każde cielę pozostawione do chowu,

b) 300 litrów mleka za każde cielę pozostawione do chowu, a pochodzące od krowy zapisanej do ksiąg wstępnych lub głównych,

c) 300 litrów mleka za każdego buhaja z tymczasowym świadectwem uznania,

d) 500 litrów mleka za każdego buhaja ze stałym świadectwem uznania.

20. Zwiększyć znacznie w 1954 r. sumę kredytów długoterminowych i krótkoterminowych, udzielanych małorolnym i średniorolnym gospodarstwom chłopskim oraz członkom spółdzielni produkcyjnych na zakup krów i jaiłówek.

a) Przeznaczyć w 1954 r. na kredyty długoterminowe na zakup krów i jaiłówek do 150 mln. zł, tj. 3 razy więcej niż w 1953 r.

b) Przeznaczyć w 1954 r. na kredyty krótkoterminowe na zakup krów i jaiłówek — 100 mln. zł oraz na zakup innych zwierząt gospodarskich — 60 mln. zł.

c) Zobowiązać ministra finansów do ustalenia w porozumieniu z ministrem rolnictwa trybu i warunków udzielania kredytów na zakup krów, jaiłówek i cieliczek.

21. Zobowiązać ministra skupu do zwiększenia planu kontraktacji prosiąt i warchlaków na dostawę w roku 1954 — do wysokości 300.000 sztuk wobec 100.000 sztuk w roku 1953. Zapewnić producentom dostarczającym zakontraktowane prosięta lub warchlaki zapłatę za dostarczone sztuki według cen kształtujących się w obrocie wolnorynkowym w czasie i miejscu dostawy, a ponadto premię w wysokości 10 proc. ceny zakupu oraz prawo do nabycia 2 kg węgla za każdy kilogram dostarczonego prosiąt lub warchlaków. Łączna zapłata z premią nie może być jednak niższa od 16 zł za kg przy dostawie prosiąt w

22. Zobowiązać ministra przemysłu mięsnego i mleczarskiego do zakontraktowania na dostawy w roku 1954 — 1.300.000 szt. trzędy chlewnej i bekowej.

23. Utrzymać za dostarczone z kontraktacji sztuki trzędy chlewnej mięsno-słoninowej i bekowej korzystne warunki zapłaty oraz premię hodowlaną w postaci sprzedaży pasz, węgla i płót w wysokości obowiązkowej w roku 1953.

24. Zobowiązać ministra skupu do zwiększenia planu kontraktacji prosiąt i warchlaków na dostawę w roku 1954 — do wysokości 300.000 sztuk wobec 100.000 sztuk w roku 1953. Zapewnić producentom dostarczającym zakontraktowane prosięta lub warchlaki zapłatę za dostarczone sztuki według cen kształtujących się w obrocie wolnorynkowym w czasie i miejscu dostawy, a ponadto premię w wysokości 10 proc. ceny zakupu oraz prawo do nabycia 2 kg węgla za każdy kilogram dostarczonego prosiąt lub warchlaków. Łączna zapłata z premią nie może być jednak niższa od 16 zł za kg przy dostawie prosiąt w

22. Zobowiązać ministra przemysłu mięsnego i mleczarskiego do zakontraktowania na dostawy w roku 1954 — 1.300.000 szt. trzędy chlewnej i bekowej.

23. Utrzymać za dostarczone z kontraktacji sztuki trzędy chlewnej mięsno-słoninowej i bekowej korzystne warunki zapłaty oraz premię hodowlaną w postaci sprzedaży pasz, węgla i płót w wysokości obowiązkowej w roku 1953.

24. Zobowiązać ministra skupu do zwiększenia planu kontraktacji prosiąt i warchlaków na dostawę w roku 1954 — do wysokości 300.000 sztuk wobec 100.000 sztuk w roku 1953. Zapewnić producentom dostarczającym zakontraktowane prosięta lub warchlaki zapłatę za dostarczone sztuki według cen kształtujących się w obrocie wolnorynkowym w czasie i miejscu dostawy, a ponadto premię w wysokości 10 proc. ceny zakupu oraz prawo do nabycia 2 kg węgla za każdy kilogram dostarczonego prosiąt lub warchlaków. Łączna zapłata z premią nie może być jednak niższa od 16 zł za kg przy dostawie prosiąt w

22. Zobowiązać ministra przemysłu mięsnego i mleczarskiego do zakontraktowania na dostawy w roku 1954 — 1.300.000 szt. trzędy chlewnej i bekowej.

23. Utrzymać za dostarczone z kontraktacji sztuki trzędy chlewnej mięsno-słoninowej i bekowej korzystne warunki zapłaty oraz premię hodowlaną w postaci sprzedaży pasz, węgla i płót w wysokości obowiązkowej w roku 1953.

24. Zobowiązać ministra skupu do zwiększenia planu kontraktacji prosiąt i warchlaków na dostawę w roku 1954 — do wysokości 300.000 sztuk wobec 100.000 sztuk w roku 1953. Zapewnić producentom dostarczającym zakontraktowane prosięta lub warchlaki zapłatę za dostarczone sztuki według cen kształtujących się w obrocie wolnorynkowym w czasie i miejscu dostawy, a ponadto premię w wysokości 10 proc. ceny zakupu oraz prawo do nabycia 2 kg węgla za każdy kilogram dostarczonego prosiąt lub warchlaków. Łączna zapłata z premią nie może być jednak niższa od 16 zł za kg przy dostawie prosiąt w

22. Zobowiązać ministra przemysłu mięsnego i mleczarskiego do zakontraktowania na dostawy w roku 1954 — 1.300.000 szt. trzędy chlewnej i bekowej.

23. Utrzymać za dostarczone z kontraktacji sztuki trzędy chlewnej mięsno-słoninowej i bekowej korzystne warunki zapłaty oraz premię hodowlaną w postaci sprzedaży pasz, węgla i płót w wysokości obowiązkowej w roku 1953.

24. Zobowiązać ministra skupu do zwiększenia planu kontraktacji prosiąt i warchlaków na dostawę w roku 1954 — do wysokości 300.000 sztuk wobec 100.000 sztuk w roku 1953. Zapewnić producentom dostarczającym zakontraktowane prosięta lub warchlaki zapłatę za dostarczone sztuki według cen kształtujących się w obrocie wolnorynkowym w czasie i miejscu dostawy, a ponadto premię w wysokości 10 proc. ceny zakupu oraz prawo do nabycia 2 kg węgla za każdy kilogram dostarczonego prosiąt lub warchlaków. Łączna zapłata z premią nie może być jednak niższa od 16 zł za kg przy dostawie prosiąt w

22. Zobowiązać ministra przemysłu mięsnego i mleczarskiego do zakontraktowania na dostawy w roku 1954 — 1.300.000 szt. trzędy chlewnej i bekowej.

23. Utrzymać za dostarczone z kontraktacji sztuki trzędy chlewnej mięsno-słoninowej i bekowej korzystne warunki zapłaty oraz premię hodowlaną w postaci sprzedaży pasz, węgla i płót w wysokości obowiązkowej w roku 1953.

24. Zobowiązać ministra skupu do zwiększenia planu kontraktacji prosiąt i warchlaków na dostawę w roku 1954 — do wysokości 300.000 sztuk wobec 100.000 sztuk w roku 1953. Zapewnić producentom dostarczającym zakontraktowane prosięta lub warchlaki zapłatę za dostarczone sztuki według cen kształtujących się w obrocie wolnorynkowym w czasie i miejscu dostawy, a ponadto premię w wysokości 10 proc. ceny zakupu oraz prawo do nabycia 2 kg węgla za każdy kilogram dostarczonego prosiąt lub warchlaków. Łączna zapłata z premią nie może być jednak niższa od 16 zł za kg przy dostawie prosiąt w

21. Zobowiązać ministra skupu do zwiększenia planu kontraktacji prosiąt i warchlaków na dostawę w roku 1954 — do wysokości 300.000 sztuk wobec 100.000 sztuk w roku 1953. Zapewnić producentom dostarczającym zakontraktowane prosięta lub warchlaki zapłatę za dostarczone sztuki według cen kształtujących się w obrocie wolnorynkowym w czasie i miejscu dostawy, a ponadto premię w wysokości 10 proc. ceny zakupu oraz prawo do nabycia 2 kg węgla za każdy kilogram dostarczonego prosiąt lub warchlaków. Łączna zapłata z premią nie może być jednak niższa od 16 zł za kg przy dostawie prosiąt w

22. Zobowiązać ministra przemysłu mięsnego i mleczarskiego do zakontraktowania na dostawy w roku 1954 — 1.

W Zakładach im. Szatkowskiego

W Zakładach im. Szatkowskiego

Sprawa walki o wykrywanie i uruchamianie niewykorzystanych do tychczas rezerw produkcyjnych nie jest rzeczą nową. Na przestrzeni ostatnich lat mówimy o niej dużo. Ale dopiero IX Plenum pozwoliło w całej pełni zrozumieć wszystkim ścisły związek istniejący między ciąglą wzrostem zdobytych mas a ukrytymi rezerwami produkcyjnymi.

W ZBmIA im. Szatkowskiego podobnie jak i w innych zakładach naszego województwa zaloga szeregowo przestudiowała materiał IX Plenum i tezy przedzjazdowe. Okazało się, że w zakładach — jak wszędzie zresztą — są poważne rezerwy, których uruchomienie da dodatkową produkcję dla zaspokojenia potrzeb rynkowych, a fabryce znaczne oszczędności przez racjonalną gospodarkę materiałową i ludzką.

Oto kilka przykładów. Do niedawna ostygię w tygu żeliwo, które nie nadawało się na odlewy maszynowe, wysyłane było z ZBmIA do hut jako złom. To samo było z żelwem pierwszych strug spustu piecowego z obrzynkami blachy. Obecnie z odpadów tych rozpoczęto już w Zakładach im. Szatkowskiego produkcję różnych asortymentów artykułów gospodarczych. M. in. wyprodukują się tam jeszcze w bieżącym roku 100 szt. pieców ogrzewanych węglem, 200 szt. rusztów do pieców i wiele innych jeszcze rzeczy. W roku przyszłym produkcja tych artykułów będzie znacznie powiększona i Zakłady im. Szatkowskiego produkować będą z odpadów również kucharki gazowe, kute blachy na piece, przystawki do pieców pokojowych, lane nogi do ławek ogrodowych itd. Uruchomienie produkcji dodatkowej z odpadów ma jeszcze jedną zaletę. Pozwoli ono mianowicie lepiej wykorzystywać kwalifikacje

zatrudnionych w odlewni robotników. Dotychczas mało było w odlewni robót tzw. prostych, nie skomplikowanych, na których można by uczyć i dokształcać niewykwalifikowanych odlewników. Obecnie tacy, jak Bronisław SALISZ, Anna MLEKO, Jan MIENKIĆ czy Stanisław GICALA pracując przy tych odlewniach pod kierunkiem doświadczonych brygadzystów Kazimierza MAKULY, będą mogli szybciej stać się samodzielnymi, o pełnych kwalifikacjach robotnikami.

Inna z uruchomionych rezerw jest lepsze wykorzystanie mocy produkcyjnej parku rewolwerów. Ponieważ w ZBmIA istnieje przeważnie produkcja jednostkowa, maszyny te nie zawsze były trafioną — w pełni wykorzystane. Dały się więc obecnie do tego, aby przez koordynację pracy dział rewolwerów z pracą biura konstrukcyjnego nastawić maszyny te na produkcję wielooperacyjną. M. in. przez dobór do seryjnej obróbki części różnych maszyn, zbliżonych jednak do siebie wymiarami i kształtem. Skróci to znacznie czas pomocniczy przeznaczony na przygotowanie maszyn, podnosząc jednocześnie wydajność tak maszyn jak i zatrudnionych przy nich ludzi.

Również przy wytaczarkach i frezarkach z inicjatywą Mikołaja SOLKA i Mieczysława SIKORY przez zastosowanie wieloosobowej pracy główki będzie można pełniej niż ma to miejsce dotychczas wykorzystywać ich moc produkcyjną. Jak duża przyniesie to korzyść świadczy najlepiej fakt, że np. przy obróbce pomp i sprężarek oszczędność z tego względu wyniesie na czasie ok. 40 proc.

Jednym ze środków prowadzących do wzrostu wydajności pracy jest intensywna mechanizacja i nad

tym również pracują w ZBmIA racjonalizatorzy, realizując w ten sposób założenia tez przedzjazdowych. Do niedawna dużo było w zakładach brak odpowiedzialnego urzędnika pozwalającego na swobodnie manipulowanie przedmiotem odkuwaniem na potężnym młocie sprężarkowym. Dotychczas robotnicy pracujący przy młocie, aby chociaż w części ulżyć sobie w pracy, wykonywali przy odkuwaniu dużych elementów do maszyn, suwnic oddziałową. Wadą jednak tego sposobu było to, że suwnica zablokowana była wówczas przez dłuższy czas, wskutek czego kulał transport wewnętrzny, następowała dezorganizacja pracy i ogólny chaos. Aby więc temu zaradzić opracowano obecnie konstrukcję wysięgu, tj. specjalnego ramienia, które ułatwiając z jednej strony znacznie pracę zatrudnionym przy młocie kowalom przyczyni się — z drugiej strony — do usprawnienia transportu w kuźni.

Do czasu w wydziale budowy aparatury chemicznej pochłaniała praca traserów i przecinaczy przy tzw. kryzach wycinanych z blachy za pomocą ręcznych aparatów spawalniczych. Zwykle dochodziło do tego jeszcze obróbka na tokarni, przedzielanie i tak już pracochłonna czynność przy ich produkcji. Zastosowana obecnie specjalna koparka do cięcia tlenem eliminować będzie wiele zbędnych już czynności, jak np. trasowanie i toczenie — przynosząc znaczne oszczędności i przyspieszając produkcję.

Podobnych przykładów walki o wykorzystanie rezerw produkcyjnych jest w ZBmIA im. Szatkowskiego daleko więcej. Właściwie ich wykorzystanie wpłynie na zwiększenie produkcji, a tym samym na szybsze zaspokojenie stale wzrastających potrzeb ludzi pracy.

Sukces pływaków polskich w Budapeszcie

BUDAPESZT. W Budapeszcie rozpoczęły się 19 bm. międzynarodowe zawody pływackie z udziałem czołowych zawodników Rumunii, Bulgarii, Danii, Holandii, Polski, Belgii i Węgier.

W pierwszym dniu zawodów zawodnicy polscy odnieśli duże sukcesy, a zwłaszcza Tolkaczewski i rekordzista świata Petruszewicz.

W pierwszej konkurencji dnia w biegu na 100 m st. dow. Tolkaczewski (Polska) zajął drugie miejsce z doskonałym wynikiem 59,2 sek. za Węgrem — Karpatti — 58,5.

W biegu na 200 m st. klas. po użyciu walce zwyciężył Węgier Zaccsi — 2,40,1 (nowy rekord Węgier). Rekordzista świata Marek Petruszewicz (Polska) zajął drugie miejsce w czasie 2:40,5.

Lutowski startował w wyścigu na 100 m st. grzbiet., zajmując 4

miejsce z czasem 1:11,6, a Ci choński w biegu na 100 m st. mot. uplasował się na 5 miejscu z wynikiem 1:13,2. W konkurencji tej zwyciężył Tumpe (Węgry) w czasie 1:04,5. Wynik ten jest gorszy od rekordu świata zaledwie o 0,2 sek.

W konkurencji kobiet Irena Gryka w biegu na 200 m żabką zajęła 6 miejsce z wynikiem 3:07,7. W konkurencji tej zwyciężyła Holenderka Brunis z czasem 2:57,6.

W skokach z trampoliny w konkurencji kobiet startowała Polka Chraszczówna, która zajęła trzecie miejsce za doskonałymi Węgierkami Zsagoth i Leher.

Sportowcy-kolejarze w Czynie Przedzjazdowym

Każdy dzień przynosi nam nowe zobowiązania sportowców woj. krakowskiego dla uczczenia II Zjazdu PZPR. Dziś podajemy meldunek, który otrzymaliśmy od sportowców ZS Kolejarz.

Członkowie sekcji hokejowej koła Kolejarz przy PRD w Nowym Sączu zobowiązali się systemem gospodarczym dokończyć rozpoczęte prace przy budowie dwóch hokejowych. Członkowie tego samego koła zdołają 100 odznak SPO ponad plan. O podobnych zobowiązaniach meldują koła DOKP Kraków, przy MD w Prokocimiu, Wadowicach i Suchoj.

Brygada sportowa złożona z piłkarzy Kolejarz w Nowym Sączu, prowadząca parowóz

Ty 2 1098, maszynista Topodański, Wesolowski oraz ich pomocnicy Basan i Orleki, podjęli długoletnie zobowiązanie m. in. przejechania 120.000 km między naprawą okresową i regularnego prowadzenia pociągu.

Członkowie koła ZNTK w Nowym Sączu wykonują systemem gospodarczym boisko hokejowe.

Do zobowiązań kół dołączają zobowiązania indywidualne instruktorzy zrzeszenia. Instruktorzy sekcji gimnastycznej Miernik i Kozłowski przygotowują będą członków kół Kolejarz do pokazów gimnastycznych przed Spartakiadą. Instruktor sekcji tenisowej Drozdowski wysoki w swej sekcji zawodników pierwszej klasy.

W kilku wierszach

Zawodnicy i zawodniczki sekcji pływackiej ZS Gwardia Kraków realizując podjęte zobowiązania dla uczczenia II Zjazdu naszej partii rozegrali w niedzielę w Krakowie zawody pływackie z Kolejarzem Warszawa. Mecz zakończył się zwycięstwem pływaków Gwardii 100:92.

W sobotę i niedzielę rozegrano w Krakowie zawody gimnastyczne o mistrzostwo okręgu krakowskiego. W klasie mistrzowskiej zawodniczki wystąpiły z układem ćwiczeń obowiązkowych na mistrzostwach świata w Rzymie w przyszłym roku.

W klasie mistrzowskiej kobiet w punktacji ogólnej (ćwiczenia obowiązkowe i dowolne) zwyciężyła Weislo 66,20 pkt, przed Rudyk 63,30 pkt i

Strugała 63,30 pkt (wszystkie trzy zawodniczki zdobyły pierwsze miejsce, przed Rafałką (Gw.) 41,95 i Noworytą 41,10. W klasie I mężczyzn zwyciężył Ramisz (Stal Chrzanów) 53,10 pkt, przed Gabrielem (Gw.) 51,00 i Dobrowolskim (Gw.) 42,70 pkt.

Koszykarze krakowskiej Gwardii ponieśli w niedzielę drugą z kolei porażkę przegrywając w meczu o mistrzostwo I ligi z poznańskim Kolejarzem 63:66 (33:37). Nieznacznie cyfrowo zwycięstwo poznaniaków jest w pełni zasłużone, w przebiegu gry mieli oni bowiem stałą przewagę, będąc zespołem szybszym i lepiej dysponowanym strzeląwo.

Pokłosie szermierczych mistrzostw Polski w Krakowie

Szermierze w Polsce rodzą się jak grzyby po deszczu — powiedział jeden z widzów na ostatnio rozegranych w Krakowie drużynowych mistrzostwach Polski w szpadzie i szabli. Do niedawna w takich mistrzostwach brało udział tylko kilka drużyn. Obecnie po 10 reprezentacji zrzeszeń wystąpiło swoich najlepszych szpadzistów i szablistów, wśród których zobaczyliśmy młodzień, która śmiało zbliża się do czołówek.

Obok boksu na terenie międzynarodowym — to właśnie najwięcej sukcesy odnosiliśmy dotychczas w szermierce, a szczególnie w szabli. Wielu mieliśmy szermierzy, je-

z Pawlsem. Jeśli porażki z poprzednimi dwoma doświadczonymi szablistami CWKS można przyjąć jako „normalne”, to przegrane z Piłkowskim (AZS) czy Pawlsem (Górnik) należą do niespodzianek. Jest to częściowo rezultatem zbyt nadejztego przygotowania się do mistrzostw ze strony Zablockiego, jak z drugiej strony świadczą o wysokim poziomie umiejętności Piłkowskiego i Pawłosa. A obok nich widzieliśmy jeszcze wielu innych młodych szablistów, nieustępliwych talentem naszym najlepszym zawodnikom.

Co można powiedzieć np. o Pomiatowskiem ze Startu, który dopiero liczy 13 lat, a „już”

ZS Spójnia wykonało roczny plan SPO

Rada Główna ZS Spójnia zameldowała o wykonaniu rocznego planu zdobywania odznak SPO w 102,6 proc. Sportowcy tego zrzeszenia zdobyli 12.534 odznaki na 12.217 zaplanowanych.

Do przedterminowego wykonania rocznego planu przez zrzeszenie przyczynili się szczególnie sportowcy Rzeszowa, którzy wykonali plan w 170 proc. oraz sportowcy Łodzi — 160 proc. i Opola — 132 proc.

...i ZS Unia

W dniu 30 listopada br. ZS Unia wykonało roczny plan zdobywania odznak SPO w 148 proc. Na zaplanowanych 600 odznak SPO członkowie ZS Unia zdobyli 879. Cyfra powyższa zostanie niewątpliwie powiększona do końca br., gdyż do tej chwili jeszcze nie wszystkie koła zameldowały wykonanie planu.

Piłkarze Krakowa przegrywają z Opolem o Puchar Zimowy

W niedzielę, 20 grudnia rozegrana została druga runda piłkarskiego Pucharu Zimowego, zorganizowanego dla uczczenia II Zjazdu PZPR.

Rozegrano 4 spotkania, które przyniosły następujące rozstrzygnięcia:

Gdańsk—Warszawa 0:2
Opole—Kraków 1:0
Bydgoszcz—Poznań 2:3
Łódź—Stalinogród 0:2.

Polscy hokeiści w Budapeszcie

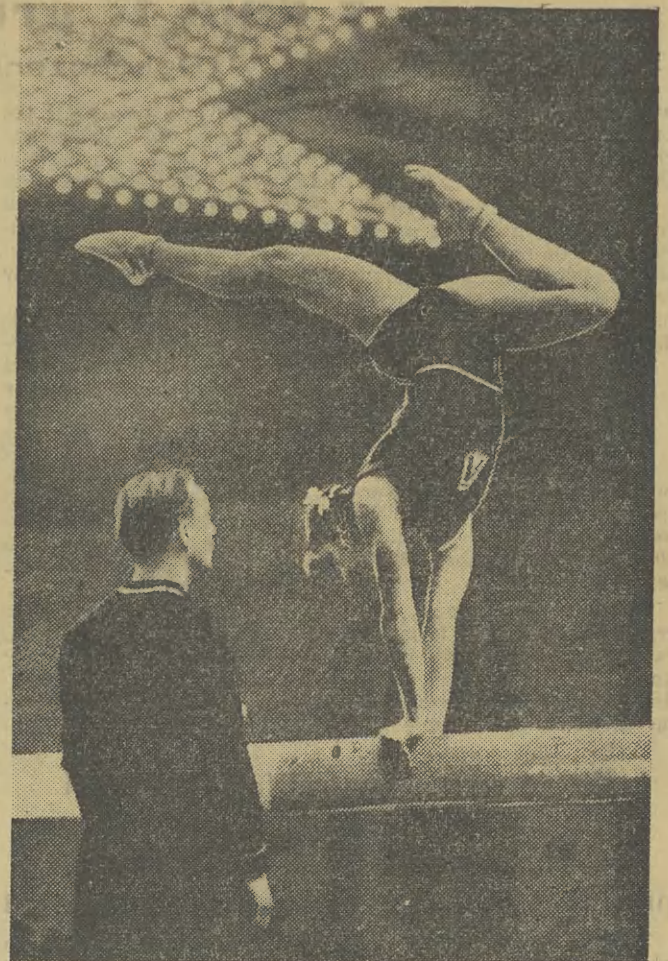
BUDAPESZT. W dniach 21—28 grudnia br. na sztucznie lodowisku w Budapeszcie rozegrany zostanie międzynarodowy turniej hokejowy z udziałem Czechosłowacji, Polski, Rumunii i Węgier.

Na Stawie Smreczyńskim w Tatrach rozegrano dwudniowe zawody w jeździe szybkiej na lodzie.

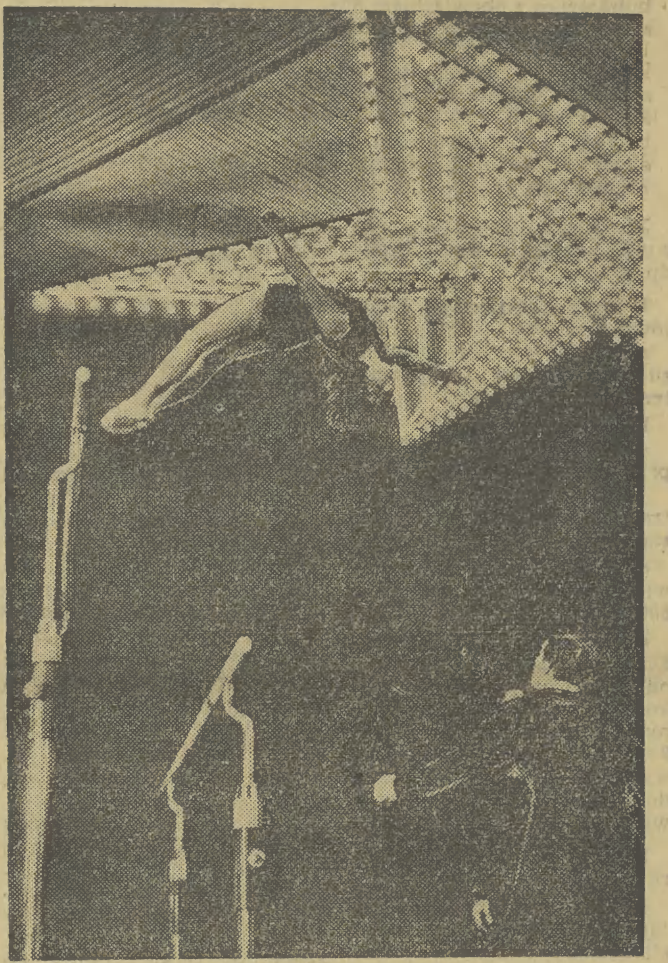
W biegu na 500 m zwyciężyła Niemczyk 55,2. 1000 m wygrała Skrzetuska 2,00,6 min. 3000 m przyniosło zwycięstwo Niemczyk 6,38 min. W punktacji ogólnej zwyciężyła Niemczyk przed Skrzetuską.

W konkurencji mężczyzn bieg 500 m wygrał Szczepański (CWKS) 46,8 sek., 1500 m Witkowski 2:43,3. 3000 m wygrał Kalbarczyk 5,37,1.

Na taśmie filmowej...



Rozegrano w Leningradzie mistrzostwa ZSRR w gimnastyce przyniosły zwycięstwo reprezentacji Ukrainy, w której wystąpił m. in. mistrz olimpijski Czukanin. Drugie miejsce zajęła reprezentacja Moskwy. Na zdjęciu: na równoważni ćwiczy 19-letnia gimnastyczka leningradka Tamara Manina, która zdobyła pierwsze miejsce w tej konkurencji na mistrzostwach gimnastycznych ZSRR.



Patrzac na to zdjęcie słyszymy bicie własnego serca obawiając się, czy mistrzyni olimpijska Gorochowska, równocześnie mistrzyni ZSRR w ćwiczeniach na poręczach, szczęśliwie wykona swoje ciężkie — a jakże efektywne — ćwiczenie.

Zdjęcia CAE

NOTATNIK PARTIJNY

UWAGA, ZWIERYNIENIE!
Komitet Dzielnicowy PZPR Złoczyska zawiadamia, że w dniu 22 bm, tj. w wtorek o godz. 14 odbędzie się w sądzie wszystkich sekretarzy podziałowych organizacji partyjnych i oddziałowych organizacji partyjnych z zakładów produkcyjnych, urzędów, instytucji i szkół — w sali posiedzeń Komitetu Dzielnicowego, al. Krasieńskiego 12 I piętro. Ze względu na wagę omawianych spraw obecność wszystkich sekretarzy obowiązkowa.

UWAGA, PODGÓRZE!
Dnia 11 w dn. 21 bm. o godz. 14 w sali Komitetu Dzielnicowego PZPR Podgórze odbędzie się narada wszystkich sekretarzy podziałowych organizacji partyjnych, przewodniczących rad zakładowych i kierowników personalnych. Obecność i punktualność — obowiązkowa.

Co? Gdzie? Kiedy?

Teatr:
SŁOWACKIEGO: nieczynny.
STARY: nieczynny.
POEZJI: „Nie igra się z miłością” godz. 19.15.
MŁODEGO WIDZA: — „W Stwoszym domu” godz. 19.
GROTESKA: nieczynny.
SATYRYKÓW: „Zalotniacy od kuli” godz. 19.15.
NURT: nieczynny.
GNOM (w sali Teatru „Studio”) — „Kopciuszek” — godz. 16.

WOJ. DOM KULTURY ZZ:
„Na widowni międzynarodowej” godz. 19. Po odczyt film „Mazowsze”.

MIEDZYUCZELNIANY KLUB STUDENCKI: Próba zespołów — godz. 18.

Kina:
APOLLO: „Wesoły jarmark” godz. 13; „Skandal w Clochemerle” godz. 16, 18, 20. SZTUKA: „Cesarzski słownik” godz. 11; „Sekretarz Rejtkom” — godz. 16, 18, 20. UCIECHA: — „Admiral Uszakow” godz. 15.45, 18, 20.15. WOLNOSC: „Dusze czarnych”, godz. 16, 18, 20. — WANDA: „Taksówka nr 3886” — godz. 19. — „Młode serce” godz. 15.45, 18, 20.15. — MŁODA GWARDIA: „Odmienność rewir” — godz. 15.30, 17.30, 19.30. CHEMIK: „Noc majowa” — godz. 19. — STAL: „Lenin w 1918 roku” — godz. 15.30, 18, 20.30. — SWIT: „Niewydzierań” godz. 15.45, 18, 20.15. ZRYW: „Wziaszka melodie” — godz. 19. ZWIĄZKOWIEC (Grzegorzeczka 71): nieczynny.

DZUR INTERNISTYCZNY: II Klinika Chorób Wewnętrznych AM.

PLAN PRACY Wojewódzkiego Ośrodka Szkolenia Partyjnego

Dnia 21. XII. godz. 9:
Seminarium z kierownikami seminariów powiatowych dla wykładowców podstawowych kursów partyjnych z KP, KM i KD.

TEMAT: „Konstytucja Polskiej Rzeczypospolitej Ludowej”.

Dnia 21. XII. godz. 9:
Seminarium z kierownikami seminariów powiatowych dla wykładowców szkół politycznych z KP, KM i KD.

TEMAT: „O imperializm”.

Dnia 21. XII. godz. 14:
Seminarium z wykładowcami

Wojewódzki Ośrodek Szkolenia Partyjnego PZPR w Krakowie zawiadamia wszystkich uczestników grup samokształceniowych z katedry ekonomicznej politycznej, że dnia 21 XII o godz. 17 odbędzie się wykład w WOSP, w dużej sali na parterze.

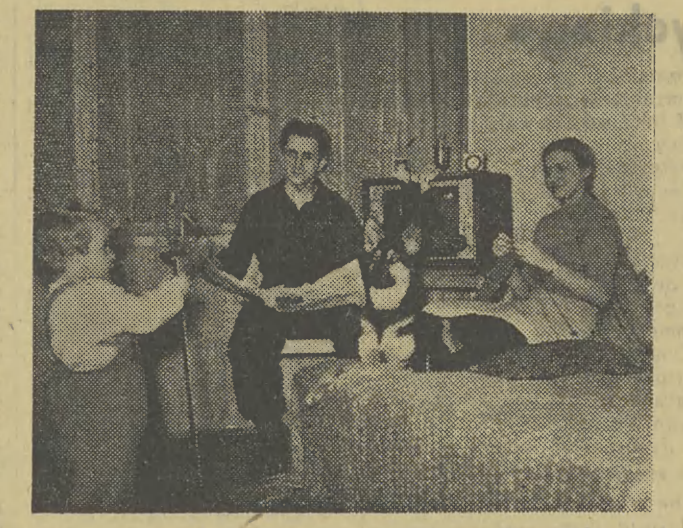
TEMAT: „Prawo wartości dodatkowej — podstawowe prawo ekonomii kapitalistycznej”.

LITERATURA OBOWIĄZKOWA
1) K. Marks — Praca najemna i kapitał. Działy wybrane tom I. str. 66—98, wyd. KiW 1949 r.
2) K. Marks — Kapitał, tom I. rozdział IV.
3) F. Engels — Mowa nad grobem K. Marksa. Działy wybrane, tom II. wyd. KiW 1949 r.
4) W/Lenin — Karol Marks. Marks — Engels — Marksizm, wyd. KiW, str 22—31.
5) J. Stalin — Ekonomiczne problemy socjalizmu w ZSRR, wyd. KiW 1952 r., str. 41—42, 83—84.

LITERATURA ZALECANA
1) Kuźniecowa — Kapitał i wartość dodatkowa. Wykłady z ekonomii politycznej, tom II, str. 232—242, wyd. KiW 1951 r.

Komunikaty
• Miejski Komitet Obrony Pokoju w Krakowie zawiadamia, że w poniedziałek 21 bm. o godz. 19 w sali Klubu TPP-R, Rynek Gł. 20 odbędzie się wręczenie nagród i wyróżnień laureatom konkursu na najlepszy tekst do przemówienia na temat: „Józef Stalin — Wielki Chorożył Pokoju”.

• W związku ze wzmiankowanym ruchem przedświątecznym „kasy „Orbis” czynne będą od godz. 8 do 19 bez przerw. Od dnia 21 bm. przyjmując listy zbiorowe na bilety kolejowe dla zakładów pracy. Na podstawie zarządzenia Ministerstwa Kolei z dn. 21 grudnia 1952 r. przedświąteczny ruch pociągów znormalizowany odbędzie się będzie od godz. 8 rano.



Jerzy Pawłowski przyczynił się do wielu sukcesów polskiej szermierki na terenie międzynarodowym. Młodziec z mistrzostwa świata w Warszawie, wykazywał znakomitą formę polskiego szablisty. Na zdjęciu: Pawłowski z żoną i córką w nowym mieszkaniu na Muranowie w Warszawie.

dnak kilku z nich reprezentowało niezwykle wysoką klasę i zajmowało wysokie miejsca w czołówce światowej. Wspomniemy chociażby ostatnio zdobywcę przez Zablockiego mistrzostwa świata juniorów, czy zajęcie 7 miejsca przez Pawłowskiego na mistrzostwach świata seniorów.

Gdy oglądaliśmy ostatnio w Krakowie walki np. tych dwóch czołowych naszych szablistów z wieloma innymi młodymi, to musimy przyznać, iż różnica między nimi była niewielka. Świadczy to o ułatawieniu z jednej strony młodych szermierzy oraz o ich dużej pracy, prowadzonej pod kierunkiem swoich trenerów. PAWŁOWSKI był jedynym szablistą, który nie przegrał żadnej walki chociaż był w niedzielę — o krok od porażki. ZABLOCKI przegrał m. in. z Pawłowskim, Przedzielnym, Piłkowskim i

PRACOWNICY POSZUKIWANI

PRAWNIKA, obeznanego z administracją oraz REFERENTA ADMINISTRACYJNEGO (wymagane wykształcenie: co najmniej duża matura) zatrudni Instytut państwowa w Krakowie. Oferty z życiorysami kierować do Biura Ogłoszeń RSW „Prasa” w Krakowie, dla Nru K-3532.

15 SPAWACZY ELEKTRYCZNYCH wykwalifikowanych na montaż zatrudnią natychmiast Zakłady Przetworcze „Strzybnica”, Przedsiębiorstwo Państwowe w Strzybnicy pow. Tarnowski Góry. Zgłoszenia osobiste lub pisemne przyjmując Dział Personalny Zakładów. K-3560

INŻYNIERÓW KONSTRUKTORÓW, TECHNOLOGÓW, oraz **TECHNIKÓW MECHANIKÓW KONSTRUKTORÓW I TECHNOLOGÓW** zatrudni natychmiast Fabryka Wyrobów Błasanych w Krakowie, ul. Wrocławska 53. Warunki pracy i płacy do omówienia na miejscu. K-3571

TECHNIKA NORMOWANIA PRACY ze znajomością robót kamieniarskich i ziemnych do Zakładów Eksploatacji Kruszywa w Osieclu zatrudni Przedsiębiorstwo Robót Kolejowych Nr. 9 w Krakowie. Zgłoszenia Dział Kadry, ul. Dzierżyńskiego 16 a. Uposażenie zgodnie z U. Z. P. w Budownictwie. K-3565

SZCZELNOMIERZ

o długości 500—1000 mm, — grubości 0,01—2 mm

zakupia
ZAKŁADY CHEMICZNE OŚWIĘCIM
w budowie
DZIAŁ ZAOPATRZENIA PRODUKCJI

DYREKCJA M. H. D. KWIATAMI I WYROBAMI KWIACIARSKIMI w Krakowie

POLECA W OKRESIE PRZEDŚWIĄTECZNYM:
CHOINKI W WIELKIM WYBORZE WE WŁASNYCH STOISKACH:
na Placu Szczepańskim
w Rynku Głównym
KWIATY DONICzkOWE I CIĘTE W BOGATYM ASORTYMENTCIE ORAZ
WYROBY KWIACIARSKIE ARTYSTYCZNIE WYKONANE jak: bukiety, wianki ślubne, kosze, choinki ozdobne, wazki z kwiatami itp.
DO NABYCIA we wszystkich kwaciarniach na terenie Krakowa

MIEJSKI HANDEL MIĘSEM

zawadamia konsumentów z m. Krakowa i Nowej Huty.
ZE MOGA ZAPATRZYĆ SIĘ W OKRESIE PRZEDŚWIĄTECZNYM w ryby żywe i śledzie w niżej podanych sklepach M.H.M.
Sklep Nr 151 — Karmelicka 16
„ „ 152 — Długa 82
„ „ 153 — Długa 29
„ „ 154 — Mogińska 18
„ „ 155 — Rynek Podgórski 11
„ „ 156 — Dietla 42
„ „ 157 — Sienna 7
„ „ 158 — Nowa Huta Osiedle C 2
„ „ 159 — „ „ A-Zachód

W powyższych sklepach mogą konsumentów zamawiać karpia indywidualnie u kierowników sklepów, Z DOSTAWĄ DO DOMU (za dodatkową opłatą 0,30 zł od kg.)

Ponadto w karnia można się zapatrzyć w **STOISKACH M.H.M.** na następujących placach:
PLAC NOWY — ul. Meisela
NOWY KLEPARZ
PLAC przy ul. Młoty (tandeta)
HALA TARGOWA — ul. Daszyńskiego
PLAC NA STAWACH
PLAC SZCZEPAŃSKI

Zguby
KASPRZYK Michał, Kraków, zgubił przepustkę wydaną przez KZM. 14487-g.

TOFA Teresa, zam. Nowa Huta, zgubiła kartę meldunkową i dowód zakwaterowania. 14556-g.

HĄDUK Franciszek, Radoborsko 112, zgubił przepustkę Nr. 83 wydaną przez Żupę Solną Wieliczka. 14545-g.

CHOLEWA Zofia, zamieszkała w Wieliczce, zgubiła legitymację kolejową Nr. 625230. 14546-g.

DOBOSZ Józef, zam. Nowa Huta, zgubił kartę meldunkową, pokwitowanie ankiety, zaświadczenie II rejonowej komisji, kartę zakwaterowania. 14554-g.

KOLCZAK Jan, zgubił tymczasową przepustkę wydaną przez Zakłady Mięgane w Krakowie. 14557-g.

WILKOZOWA Katarzyna za mieszkała w Krakowie, zgubiła kartę meldunkową. 14613-g.