

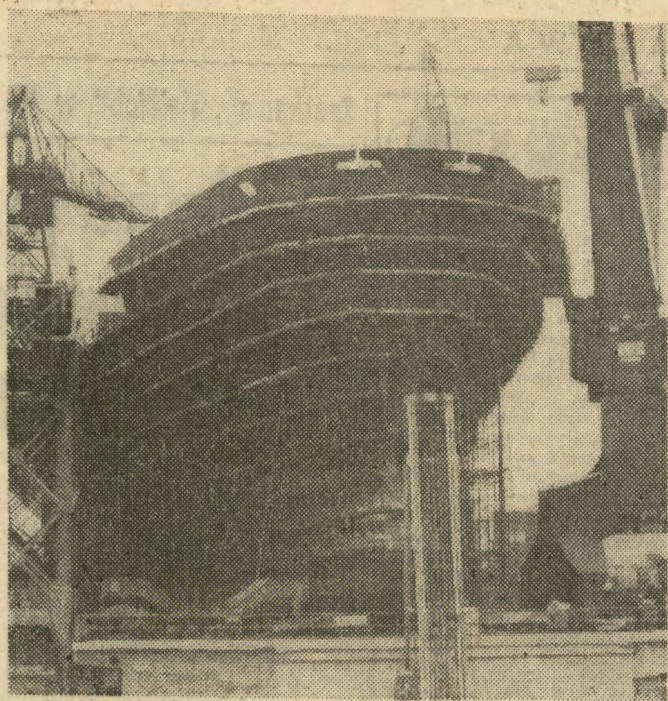
Dzisiaj odbędzie się egzekucja zabójcy króla Fajsala?

KAIR

Nowy król Arabii Saudyjskiej Chalid Ibn Abd al-Aziz oświadczył dzisiaj w wywiadzie dla dzienników „Al Hayat” i „Daily Star” że żadne z obcych mocarstw nie jest zamieszane w sprawę zamachu na Fajsala. Potwierdził on, że zabójcą jest umysłowo chory.

Według doniesień kairskiego dziennika „Al Ahram” powołującego się na źródła dobrze poinformowane, należy dzisiaj liczyć się z egzekucją na placu publicznym w Rijadzie zabójcy króla Fajsala.

Korespondent agencji AFP w Rijadzie podał, że nowy król Arabii Saudyjskiej zwolnił ze służby wszystkich członków gwardii, którzy byli odpowiedzialni za ochronę zamordowanego króla Fajsala.



Biuro turystyczne serdecznie Cię powita...

Co czeka turystę w Wielkiej Brytanii

LONDYN

„Czy chcesz odwiedzić wesołą Anglię w Święta Wielkanocne? Brytyjskie biuro turystyczne serdecznie Cię powita. Jednakże potrzeba Ci kilku słów ostrzeżenia: nie kupuj biletu na brytyjski prom, ponieważ pracownicy promu mogą zastrajkować. Weź ze sobą kilka świec, ponieważ pracownicy elektrowni mogą zastrajkować. Nie licz na to, że twoi przyjaciele otrzymają od Ciebie listy, jeśli zatrzymasz się w Soho, czy Mayfair, ponieważ strajkują tam pracownicy pocztowi”.

W nieco groteskowej, ale jednoznacznej korespondencji Agencji Reutersa opisuje sytuację w W. Brytanii, nękanej strajkami. Dokerzy portu londyńskiego, pracownicy promów, pracownicy elektrowni, pracownicy drukarni itp., strajkują bądź w obawie o swoje miejsca pracy, bądź też domagając się takich plac, które zrównoważyłyby gwałtowny wzrost cen. Stopy inflacyjna w W. Brytanii sięga już niemal 20 proc. rocznie, liczba bezrobotnych przekroczyła 800 tys. Nie ma niemal dnia, w którym świat pracy nie protestowałby przeciwko wzrostowi kosztów utrzymania, czy przeciwko zagrożeniu źródeł swych zarobków. Komentatorzy nie wykluczają, że na same Święta Wielkanocne mogą wystąpić trudności spowodowane strajkami pracowników najważniejszych instytucji użyteczności publicznej.

Jutro pogoda w rejonie Krakowa kształtować się będzie pod wpływem niżu. Zachmurzenie duże z możliwością wystąpienia opadów deszczu. Wiatry południowo-zachodnie i zachodnie 2-5 m/sek. Temperatura dniem od plus 6 do 9, nocą od plus 1 do 2 st. C.

Najwięcej zarabia

W 1974 roku najlepiej zarabiającym dyrektorem w USA jest niejaki Harold S. Green, główny menażer International Telephone and Telegraph Corp. Jego wynagrodzenie wyniosło 788.610 dol. Jest to mniej niż w 1973, kiedy otrzymał 813.000 dol. Jednakże dzięki spadkowi zarobków menażerów w przemyśle samochodowym, przewyższającym w USA kryzys, pozwoliło mu to wysunąć się na czołowe miejsce.

Krótko...

- ◆ Z ostatnich doniesień wynika, że nie doszło jeszcze do wymiany ambasadora Francji w Somali, Jeana Gueury na dwóch partyzantów skazanych przez władze francuskie na dożywocie, gdyż władze Jemenu, na którego obszarze miano dokonać wymiany, odmówiły na to zgody. Ambasador spędził noc z czwartku na piątek w samolocie na lotnisku północnosomalijskiej miejscowości Bosaso. Natomiast więźniowie francuscy przebywają w samolocie stocjonującym na jednym z lotnisk Kairu.
- ◆ Syryjski dziennik „Al-Baas” informuje, że odbywa się wielka koncentracja wojsk izraelskich na wszystkich frontach arabskich, a szczególnie na froncie libańskim. Dziennik przestrzega że są to, być może przygotowania do zbrojnej agresji Izraela na państwa arabskie.
- ◆ Siły wyzwolenicze Wietnamu pld. całkowicie wyparły wojska sajsańskie z dawnej stolicy cesarskiej Hue i całej prowincji Thua Thien, która jest już 9 prowincją, oswobodzoną w ciągu roku.
- ◆ W czwartek w wyniku pożaru dwóch domów w Tokio,

5 osób poniosło śmierć, a 4 doznały obrażeń. 71 osób straciło dach nad głową.

◆ W wyniku pożaru w hotelu Excelsior w Santa Maria Magglare w Włoszech 14 osób zginęło a około 40 odniosło obrażenia. Ofiarami pożaru byli turyści zagraniczni.

◆ W pobliżu miasta Kayseri w środkowej części Anatolii rozbił się samolot Bundeswehry. 4-osobowa załoga poniosła śmierć. Samolot leciał z Iranu do Ankarę.

◆ W marcu br. w Sao Paulo zanotowano 150 nowych przypadków zachorowań na wirusowe zapalenie opon mózgowych. Ogółem w mieście tym od początku br. na chorobę tę zapadło 420 osób. Od początku 1974 r. w Brazylii na zapalenie opon mózgowych zachorowało 30 tys. osób, z których 3 tys. zmarły.

◆ W nocy ze środy na czwartek seria eksplozji zniszczyła 3 transformatory w pobliżu San Jose w Kalifornii. Eksplozje te, które zdaniem policji są dziełem grupy sabotażystów, pozwały prąd elektryczny ponad 35 tys. mieszkań.

◆ Policja włoska zdemaskowała nowy sposób przemytu narkotyków: rozpuszczano je w whisky, a następnie alkohol

Dzisiaj przypada 30 rocznica wyzwolenia Gdyni przez Armię Radziecką i jednostki I Armii WP. Za dwa dni obchodzić ją będzie Gdańsk. Główne uroczystości związane z wyzwoleniem Wybrzeża odbędą się w Gdańsku. Na obchody przybyła delegacja Armii Radzieckiej, w skład której wchodzi b. uczestnicy walk o wyzwolenie ziemi gdańskiej. Złożone zostały kwiaty i wieńce na Westerplatte oraz na cmentarzu-mauzoleum żołnierzy radzieckich. Dzisiaj, w związku z rocznicą wyzwolenia, z pochylni wydziału montażu kadłubów Stoczni Gdańskiej im. Lenina, spłynę na wodę kadłub prototypowej jednostki z serii Ro-Ro („roll on-roll off”). Jednostka ta otwiera nowy rozdział budowy nowoczesniejszych statków w polskim przemyśle okrętowym. Statek o nośności 17,5 tys. DWT przeznaczony do przewozu kontenerów, zbudowany został na zamówienie armatora radzieckiego. Na zdjęciu: ostatnie prace przy montażu kadłuba. CAF — Uklejewski

Ze świata

RZECZNIK ONZ poinformował, że sekretarz generalny K. Waldheim po rozmowach z przedstawicielami ZSRR, USA, Syrii, Egiptu i Izraela, uważa, iż nadszedł czas do wznowienia genewskiej konferencji pokojowej w sprawie Bliskiego Wschodu.

NA KREMLU zakończyły się wczoraj rozmowy radziecko-kongijskie.

W GENEWIE odbyło się kolejne spotkanie delegacji ZSRR i USA biorących udział w rozmowach w sprawie ograniczenia zbrojeń strategicznych (SALT-2).

W NOWYM JORKU podczas spotkania z dyplomatami — W. Brandt stwierdził, iż konieczne jest kontynuowanie w Europie „procesu zastępowania polityki konfrontacji, polityką współpracy”.

PREZYDENT USA Ford przyjął ambasadora RFN, przewodniczącego SPD, Brandta.

W CZWARTEK została oddana do eksploatacji największa w Bułgarii elektrownia „Bobow Dol”. W budowie elektrowni uczestniczyli specjaliści polscy. Do sieci energetycznej włączono 3 bloki o mocy 630 megawatów.

PREZYDENT Egiptu, Sadat i prezydent Algierii, Bumedi w czwartek rozpoczęli w Kairze rozmowy na temat strategii arabskiej na Bliskim Wschodzie po flasku misji dyplomatycznej H. Kissingera.

PO DLUGOTRWAŁEJ chorobie 26 bm. zmarł w Bratysławie w wieku 64 lat członek Prezydium KC KP Słowacji, przewodniczący Słowackiej Rady Narodowej, Ondrej Klokocz.

Trudna sytuacja wojsk Lon Nola

LONDYN, PARYŻ

Dzisiaj rano został wstrzymany amerykański „most powietrzny”, którym samoloty USA startujące z Sajgonu i Tajlandii, przewoziły żywność i amunicję dla wojsk Lon Nola. Loty zostały wstrzymane z powodu intensywnego ostrzału lotniska Pochetong przez artylerię sił patriotycznych. Rząd Lon Nola zarządził dzisiaj zamknięcie wszystkich szkół, w Phnom Penh.

W świąteczny poniedziałek

Zdobywamy Odznakę Przyjaciela Krakowa Nie siedź w domu idź na wycieczkę

Od przybytku głowa nie boli — jak mówi stare porzekadło — jednak organizatorzy akcji wycieczkowych — PTTK, Wydział KFiT Urzędu Miejskiego i redakcja „Echa” — mają spore kłopoty jeśli chodzi o poniedziałek poświęcony. W tym to bowiem terminie kończymy akcję **ZDOBYWAMY ODZNAKĘ PRZYJACIELA KRAKOWA** a równocześnie rozpoczynamy cykl wyjazdów poza miasto pn. **NIE SIEDZ W DOMU, IDZ NA WYCIECZKĘ**. Uczestnicy naszych akcji będą musieli wybrać to, co ich bardziej interesuje. Najważniejsze, że jest w czym wybierać!

Program spacerów w ramach akcji **ZDOBYWAMY ODZNAKĘ PRZYJACIELA KRAKOWA**:

◆ Odznaka brązowa — Zwiedzamy Muzeum Etnograficzne —

zbiórka między godziną 9.45 a 10.00, 11.00 a 11.15 i 12.00 a 12.15 na placu Wolnica.

◆ Odznaka srebrna — Dawne miasto Podgórze — zbiórka między godziną 14.00 a 14.30 na Rynku Podgórskim. Podczas wycieczek zwiedzimy m. in. kościół św. Benedykta, cmentarz Podgórski, a także wyjdziemy na kopiec Krakusa.

◆ Odznaka złota — Zabawmy się w przewodnika — zbiórka między godziną 12.30 a 13.00 koło Wieży Ratuszowej na Rynku Głównym. Trasa spaceru prowadzić będzie Drogą Królewską (od Bramy Floriańskiej na Wawel), objaśnią ją tym razem uczestnicy naszej akcji, którzy przez udział w kilkudziesięciu wycieczkach (jak ten czas leci, akcja trwa już trzy lata) na pewno dobrze poznali historię podwawelskiego grodu.

Program wyjazdu poza Kraków w ramach akcji **NIE SIEDZ W DOMU, IDZ NA WYCIECZKĘ**: „Siuda baba” — wyjazd pociągiem do Wieliczki — spacer po mieście — Grabówki — Barycz — Kosocice — Piaski Wielkie — powrót autobusem MPK — 19 punktów do Odznaki Turystyki Pieszej (9 km + 10 pkt. za zwiedzenie).

Bogactwo nie daje szczęścia

LONDYN

...tę znaną od czasów Sofoklesa prawdę zdają się potwierdzać badania socjologów brytyjskich, którzy przeprowadzili je w grupie zwycięzców najwyższych wygranych w totka. Co tydzień usiłuje zdobyć fortunę wypełnianiem kuponów 14 mln obywateli. Okazuje się, że część tych graczy, którzy zdobyli najwyższe wygrane, na skutek zmiany sposobu życia, zapadła na choroby psychiczne, inni stracili rodziny rozwodząc się, jeszcze inni rozpiłi się, roztrwonili swe bogactwo przez lekkomyślność lub padli ofiarą zachłanności rodziny, znajomych i oszustów. Większość zwycięzców fortun inwestuje pieniądze w rozmaite interesy lub nieruchomości. Zaobserwowano, że stają się oni konserwatystami. 3/4 spośród nich nie rezygnuje z dalszej gry w totka, posługując się przy tym „metodą szpilki”: trafia się nią z zamkniętymi oczami, w przynoszące szczęśliwe wygrane” liczby na kuponie.

Cena 50 gr



ROK XXX PISMO POPÓLNIOWE Nr 72 (9167)
ODZNACZONE ZŁOTĄ ODZNAKĄ M. KRAKOWA

Kraków, piątek 28 marca 1975 r.

Wzmógł się ruch przedświąteczny na krakowskich dworcach

Dzisiaj od wczesnego rana na krakowskich dworcach PKP i PKS panował wzmógłony ruch pasażerski. Uruchomiono blisko 40 dodatkowych kursów autobusowych PKS, m. in. do Zakopanego, Bukowiny Tatrzańskiej, Nowego Sącza, Szczawnicy, Krosna i Jasła. Jak zwykle największym powodzeniem cieszyły się górskie miejscowości wypoczynkowe. Na świąteczne ferie jechało także wiele młodzieży.

PKP uruchamia od 26 marca do 2 kwietnia 17 dodatkowych pociągów głównie w kierunku Gdyni, Swinoujścia, Ustronia, Rzeszowa, Nowego Sącza, Zakopanego, Wrocławia i Warszawy. W okresie przedświątecznym

zwiększono też obsługę kas biuletowych i udoskonalono informację.

Owce pięcioraczki

W miejscowości Imięlin, pow. Tychy, urodziły się przed kilku tygodniami owce pięcioraczki, co jest niezwykle rzadkim przypadkiem. Owca — rekordzistka, rasę długowłnistej polskiej, odmiany krakowskiej jest jedynym zwierzęciem hodowanym na niewielkiej działce przez rencistę — górnika Franciszka Hantulka.

Przewaga kobiet coraz mniejsza

Na każdy 1000 rodzących się dziś w Polsce dziewczynek — przypada prawie 1060 noworodków płci brzydkiej. Tym samym — jak wynika z ostatnich danych GUS — tzw. wskaźnik „feminizacji” wynoszący przed 25 laty 1097 obniżył się w ub. r. do 1056, wykazując tendencję stalego spadku.

Przewaga kobiet jest szczególnie widoczna w starszych grupach wieku, co wiąże się z większą umieralnością mężczyzn. Dla przykładu, w wieku dziecięcym na 1000 chłopców przypada u nas przeciętnie 950 dziewczynek; natomiast w grupie wieku 80 lat liczba kobiet jest 2,3-krotnie wyższa od liczby mężczyzn.

Jutrzejszy, świąteczny 10-stronicowy numer „ECHA KRAKOWA” ukaże się w sprzedaży już w godzinach południowych

Nowa gwiazda włoskiego filmu Anna Maria Grapputo. Występuje ona w nowym filmie „Ciemność w mózgu” w reżyserii Carlo Lizzani.



...z dalekopisu

Wyjazdowe posiedzenie Prezydium Rady Narodowej

Spoleczno-gospodarczy rozwój Nowej Huty w centrum uwagi władz Krakowa

Nowa Huta osiągnie pod koniec bież. roku liczbę 200 tys. mieszkańców. Jej dynamiczny rozwój pociąga za sobą konieczność realizacji wielu pilnych inwestycji, szczególnie w zakresie bazy mieszkaniowej, sieci handlowo-usługowej i obiektów oświatowo-kulturalnych.

Problemom społeczno-gospodarczego rozwoju Nowej Huty na lata 1975-80 poświęcone zostało wczorajsze wyjazdowe posiedzenie Prezydium RN m. Krakowa, w którym uczestniczyli m. in. prezydent m. Krakowa — Jerzy Pękala i przew. RN m. Krakowa

— **Andrzej Czyż.** Dyskusja koncentrowała się wokół najważniejszych zagadnień rozwojowych tej wielkoprzemysłowej dzielnicy. Analizowano możliwości zwiększenia tempa budownictwa mieszkaniowego, które w związku z dalszą rozbudową kombinatu wysuwa się zdecydowanie na pierwszy plan. W ciągu ostatnich lat zwiększono znacznie przydziały mieszkań dla załogi Huty im. Lenina, co jednak w dalszym ciągu nie zaspokaja potrzeb kilkudziesięciotysięcznej załogi. Na mieszkanie spółdzielcze czeka aktualnie ponad 6 tys. pracowników kombinatu. W tej sytuacji Prezydium RN m. Krakowa uznało za niezbędne podjęcie w najkrótszym czasie decyzji o przeznaczeniu dalszych obszarów na budownictwo mieszkaniowe.

Przedyskutowano również realne możliwości budowy centrum handlowo-usługowego w rejonie Bieńczyce N., która to inwestycja jest już opóźniona o dwa lata. Z placówek służby zdrowia najważniejszą inwestycją w przyszłej 5-latk jest szpital „B”. Je-

go budowa rozpocznie się jeszcze w bież. roku, natomiast poważne trudności sprawia wprowadzenie do planu przychodni rejonowej w os. Na Stoku, przychodni obwodowej w zespole Lotnisko oraz przychodni w os. Wyciąże, która ma służyć równocześnie mieszkańcom kilku najbliższych osiedli peryferyjnych.

Do pilnych inwestycji zaliczyć należy ponadto budowę hotelu komunalnego (teren zarezerwowany w os. Szklane Domy), piekarni w Mistrzejowicach oraz kilku żłobków i przedszkoli, które to obiekty powinny być realizowane przy pomocy zakładów pracy zatrudniających większą ilość kobiet.

Jak podkreślił w swym wystąpieniu A. Czyż — zadania przyszłej 5-latki koncentrować się będą głównie na inwestycjach mieszkaniowych i modernizacji układu komunikacyjnego, co ma również duże znaczenie dla dzielnicy Nowa Huta.

W drugiej części obrad omówiono działalność samorządu mieszkańców w Nowej Hucie. Na szczególne podkreślenie zasługuje jego aktywność w realizacji inicjatyw społecznych, co przyczynia się w dużym stopniu do gospodarczego rozwoju dzielnicy. (aż)

Od 1 lipca weześniejsze emerytury

Z dniem 1 lipca br. wejdzie w życie rozporządzenie Rady Ministrów z 7 marca 1975 r. w sprawie wcześniejszego przechodzenia na emeryturę. Tekst tego aktu prawnego opublikowany został w nr 9 Dziennika Ustaw.

Weześniej na emeryturę mogą przechodzić kobiety, które mają co najmniej 30-letni staż pracy i osiągnęły wiek 55 lat. Również inwalidzi I i II grupy, a także grupy III (jeśli inwalidztwo jest następstwem wypadku przy pracy lub choroby zawodowej), którzy mają wymagany staż pracy i osiągnęli wiek wynoszący dla kobiet 55 lat, a dla mężczyzn 60, mogą — po rozwiązaniu, na swój wniosek, stosunku pracy — przejść na emeryturę.

Kobiety, które przekroczyły wiek 60 lat i mają 15-letni staż pracy mogą przejść na emeryturę w niepełnym wymiarze. Wynosi ona 90 proc. emerytury, obliczanej według przepisów o powszechnym zaopatrzeniu emerytalnym pracowników i ich rodzin, z tym że dodatki rodzinne wypłacane będą w pełnej wysokości. Wielkość emerytury ulegnie podwyższeniu do 100 proc. z chwilą gdy czas zatrudnienia wraz z okresem pobierania emerytury wyniesie łącznie 20 lat.

J. Surdykowski laureatem

W Gdańsku rozstrzygnięty został I ogólnopolski konkurs na sztukę teatralną o tematyce marynistycznej. Dwie równorzędne drugie nagrody przyznano surdykowskiej z Krakowa i „Bunt” M. Kowalskiego ze Szczecina.

Obowiązujące zasady wywozu złotych polskich za granicę

Urzędy celne ukarały ostatnio wiele osób za nielegalne wywożenie z kraju złotych polskich. Z tego względu przypomina się wszystkim osobom wybierającym się w podróż zagraniczną podstawowe zasady, jakie obowiązują w tej dziedzinie (zasady te ogłoszone zostały w numerze 23 Monitora Polskiego z 6 lipca 1973 r., poz. 184):

1 osoby mieszkające stale w Polsce, wyjeżdżające za granicę zarówno w celach prywatnych jak i służbowych, mogą wywozić ze sobą złote polskie i wydawać je za granicą zgodnie z omówionymi niżej zasadami: Suma wywożonych za granicę złotych nie może przekraczać w czasie podróży odbywanej statkiem polskim dwóch tysięcy złotych, a w czasie podróży odbywanej innymi środkami lokomocji, np. promem, samolotem, koleją, samochodem, jednego tysiąca złotych. Wywożona z kraju suma może składać się w zasadzie z dowolnych monet i banknotów. Nie wolno jednak wywozić z kraju obiegowych monet srebrnych. Wywożoną sumę złotych trzeba obowiązkowo zgłosić pisemnie organom celnym tzn. wpisać ją do deklaracji celnej. Uprawnienia te nie dotyczą jednak tzw. małego ruchu gran-

icznego. Osoby mieszkające w pasie przygranicznym i przekraczające granicę na podstawie przepustek lub innych dokumentów podobnego rodzaju mogą posiadać przy sobie przy przejściu granicy co najwyżej 300 złotych i nie są uprawnione do wydania ich za granicą.

2 osoby uprawnione do wydania złotych polskich za granicę — a więc wszystkie osoby odbywające podróże zagraniczne, z wyjątkiem przekraczających granicę w małym ruchu przygranicznym — mogą wydawać wywiezione legalnie złote, m. in. na zakup artykułów konsumpcyjnych, tj. artykułów spożywczych, potraw, napojów, papierosów, czasopism w przeznaczonych do tego punktach sprzedaży. Zakupy te mogą być dokonywane, już po odprawie celnej, w polskich międzynarodowych portach lotniczych, w punktach i przejściach granicznych. Można dokonywać również tych zakupów na polskich stacjach i promach oraz w polskich samolotach, wagonach kolejowych i autobusach komunikacji międzynarodowej. Poza tym wolno dokonywać zakupów artykułów konsumpcyjnych również i na stacjach oraz w wagonach, samolotach i autobusach należą-

cych do innych krajów członkowskich RWPG, jeśli podróż odbywa się na terytorium tych krajów.

Za wywożone z kraju złote polskie można nabywać ponadto, poza artykułami konsumpcyjnymi, również i bilety na wymienione niżej środki komunikacji. ● bilety na miejsca do leżenia w polskich wagonach kolejowych komunikacji międzynarodowej, ● bilety na miejsca sypialne w polskich wagonach kolejowych oraz bilety i miejscówki w polskich autobusach, jeżeli podróż odbywa się między krajami RWPG lub między krajami RWPG i Jugosławią (tzn. rozpoczyna się i kończy na terytorium tych krajów), ● bilety na przejazdy polskimi statkami żeglugi rzecznej i przybrzeżnej, jeżeli podróż odbywa się między krajami RWPG

3 niezależnie od tego, przy podkrajach tranzytem przez terytorium krajów RWPG, istnieje możliwość wydatkowania w tych krajach złotych polskich również i ponad wymienioną wyżej kwotę jednego tysiąca złotych, pod warunkiem zaopatrzenia się w specjalne talony Narodowego Banku Polskiego. Na podstawie tych talonów można wydać w Czechosłowacji do 150 złotych, a

Z KRAJU

PREMIER P. Jaroszewicz przyjął ministra handlu W. Brytanii — P. D. Shore'a. Dokonano przeglądu całokształtu polsko-brytyjskich stosunków gospodarczych i handlowych, wyrażając zadowolenie z intensywnego ich rozwoju. Szczególną uwagę poświęcono zacieśniającym się związkom kooperacyjnym między przemysłami obu krajów. Poruszono zagadnienia związane z warunkami finansowymi dalszych polskich zakupów inwestycyjnych w W. Brytanii.

GŁÓWNE kierunki działalności ideowo-wychowawczej podejmowanej w roku VII Zjazdu PZPR przez ZMS w środowisku młodych robotników były tematem krajowej narady aktywu propagandowego ZMS w Warszawie.

W STOLICY odbyło się kolejne posiedzenie komitetu współpracy Związkowej Izby Gospodarczej w Wiedniu i Polskiej Izby Handlu Zagranicznego w Warszawie. Rozpatrzone obecny stan polsko-austriackiej wymiany handlowej i współpracy gospodarczej oraz nowe propozycje w zakresie kooperacji przemysłowej.

W 28 ROCZNICĘ śmierci gen. Karola Świerczewskiego, poległego w walkach z reakcyjnymi bandami spod znaku UPA, przed jego pomnikiem w Jabłonkach pod Bałogrodem złożono kwiaty, odbył się również apel poległych.

Po posiedzeniu Biura Politycznego i Prezydium Rządu

Konkretne rezultaty doskonalenia naszej gospodarki

Dotychczasowa praktyka i osiągnięte rezultaty w pełni potwierdziły słuszność przedsięwzięć, podjętych z myślą o doskonaleniu funkcjonowania naszej gospodarki. Zainteresowanie załóg poprawą efektywności gospodarowania przynosi coraz większe, wymierne korzyści, przyczynia się do wzrostu aktywności i inicjatyw społecznej.

Tak brzmiał, w największym skrócie, ocena działalności organizacji gospodarczych — zwanymi jednostkami inicjującymi — w 1974 r., dokonana 25 bm. na posiedzeniu Biura Politycznego KC i Prezydium Rządu.

Na zasadach jednostek inicjujących działają już 72 organizacje gospodarcze, w tym 62 przedsiębiorstwa; ponadto przedsiębiorstwa podległe Ministerstwu Handlu Wewnętrznego i Usług, WSS „Społem” oraz szereg przedsiębiorstw obrotu środkami produkcji.

We wszystkich resortach odnotowane korzystny wpływ nowego systemu na gospodarkę materialną. W jednostkach inicjujących wyraźnie obniżyła się zużycie materiałów i poprawiła gospodarka zapasami.

System opodatkowania i spłat kredytów inwestycyjnych przy-

Spotkanie „wielkich” w Hucie im. Lenina

Jakość produkcji nie musi być piętą achillesową krakowskiego przemysłu

Kolejne spotkanie, dyrektorów i sekretarzy organizacji partyjnych największych przedsiębiorstw naszego regionu, z sekretariatem Komitetu Wojewódzkiego PZPR w Krakowie, poświęcone było sprawom jakości produkcji.

W ciągu paru ostatnich lat fabryki otrzymały pokaźny zastrzyk nowoczesnych maszyn i technologii, dzięki czemu wydajność wzrosła produkcja i wydajność pracy. Natomiast postęp w polepszeniu jakości wyrobów jest niezadowalający. Wprawdzie zwiększyła się ilość wyrobów opatrzonych znakiem jakości i zmniejszyła się ilość reklamacji, ale zmniejszył się też odsetek wyrobów kwalifikowanych do pierwszego gatunku. Zakłady, w których daje się dostrzec wyraźną poprawę jakości, policzyć by można na palcach: ZPS „Podhale”, wolebromski „Stomil”, Krakowska Fabryka Kabli, Andrychowska Wytwórnia Silników Wysokoprężnych i... niewiele więcej.

Tyle pociechy, że w czasie krótkiej lecz b. interesującej dyskusji kilku dyrektorów dobrych fabryk przedstawiło swoje sposoby polepszenia jakości; jeśli wszyscy uczestnicy spotkania zechcą z nich skorzystać, dość szybko się doczekamy lepszych wiadomości także z tej dziedziny.

Także z tej, bo przed zasadniczą dyskusją sekretarz KW PZPR St. Gębala przedstawił wyniki gospodarcze uzyskane w pierwszych dwóch miesiącach bieżącego roku. Są to wyniki pomyślne. Utrzymuje się wysoka dynamika sprzedaży wyrobów i usług, wyraźnie poprawił się stopień pokrycia wzrostu produkcji wzrostem wydajności pracy, rosła dochody ludności i średnie płace. Ze zjawisk negatywnych odnotować trzeba: wzrost produkcji w zakładach wytwarzających produkty rynkowe był mniejszy niż średni w przemyśle; w niektórych zakładach podstawowe relacje ekonomiczne ukladają się nieprawidłowo, wzrost płac znacznie wyprzedza wzrost produkcji i wydajności pracy.

I sekretarz KW PZPR J. Klasa, w swoim wystąpieniu omówił kilka spraw, na które kierownictwo przedsiębiorstw muszą zwracać szczególnie baczną uwagę m. in. społeczne aspekty produkcji i modernizacji zakładów, treść zobowiązań podejmowanych w związku z VII Zjazdem PZPR. (ajk)

PRZERWY W DOSTAWIE PRĄDU

Zakład Energetyczny Kraków-Miasto — przeprosza za przerwy w dostawie energii elektrycznej: — w dniach od 1 do 5 kwietnia, w godz. 7-15, przy ul. Koberzyńskiej, Kwicistej, Zamiejskiej, Kolistej, Tymotkowej, Skośnej, Obozowej, Lubostroj — dnia 3 kwietnia, w godz. 7-15, przy ul. Koberzyńskiej, Gronostajowej, Magnoli, Wiktora, Kamieniarskiej — w dniach od 7 do 10 kwietnia, w godz. 7-15, przy ul. Spacerowej, Babińskiego, Piltza — dnia 7 kwietnia, w godz. 7-15, w Rajsku i Kosociach — w dniach 7 i 8 kwietnia, w godz. 7-15, przy ul. Kepnej, Tarninowej, Szpilkowej, Żywieckiej — dnia 9 kwietnia, w godz. 7-15, przy ul. Kościuszkowców, Buczka, Niecałej — dnia 10 kwietnia, w godz. 7-15, przy ul. Janowskiego, Zawilej, Błuszczowej, Pustynnej, Skrzetuskiego, Fortecznej, Narwik, Judydma, Warownej, Zawiszy — dnia 11 kwietnia, w godz. 7-15, przy ul. Borkowskiej, Fałockiej, H. Marusarzówny — w dniach od 11 do 23 kwietnia, w godz. 7-15, przy ul. Koberzyńskiej, Tortowej, Gwieździstej, Raciborskiej, Zalesie, Przemiaraki, Studziańskiej, Obozowej — w dniach 15, 17 i 18 kwietnia, w godz. 7-15, w Kurdwanowie — dnia 16 kwietnia, w godz. 7-15, przy ul. Janowskiego, Pustynnej, Skrzetuskiego. Bliższych informacji udziela Rejon Energetyczny Nr 3 „Podgórze”, ul. Niwy 12, telefon 596-80, wewn. 554. K-2819

Z głębokim żalem zawiadamiamy, że dnia 26 marca 1975 roku zmarł **ANDRZEJ RADWAŃSKI** z-ca kierownika ogólnego naszej Spółdzielni d.s. rehabilitacji, członek Zarządu Spółdzielni, odznaczony odznaką „Zasłużonego działacza ruchu spółdzielczego”, długoletni pracownik spółdzielczości inwalidzkiej, całym sercem oddany sprawom rehabilitacji inwalidów. Pogrzeb odbędzie się w sobotę 29 marca o godz. 10, na cmentarzu Salwatorskim w Krakowie. Jego RODZINIE składamy wyrazy żalu i współczucia. Zarząd, Rada Spółdzielni, Rada Zakładowa, POP PZPR i załoga Spółdzielni Inwalidów im. Komuny Paryskiej w Krakowie

Co to jest trybologia?

Nieznajomość tych zagadnień kosztuje nas rocznie miliony złotych

Ponad 10 lat temu, w roku 1964, dr Peter Jost z Uniwersytetu w Leeds w Wielkiej Brytanii przedstawił raport o wpływie tarcia, efektach smarowania oraz zużyciu w czasie eksploatacji maszyn. Gospodarka angielska, jeśli zastosowano by odpowiednie techniki smarownicze, mogłaby zaoszczędzić co najmniej 515 mln funtów, czyli grubo ponad 1 miliard dolarów. Zaznaczyć trzeba, że było to jeszcze przed światowym kryzysem energetycznym i gwałtowną inflacją, która tak dotkliwie daje się odczuć we wszystkich krajach świata.

Ze smarowaniem maszyn podobnie jest jak ze stosowaniem maści w lecznictwie. Tymczasem w wielu nawet poważniejszych zakładach przemysłowych uważa się, że ten sam niemal smar można stosować prawie do wszystkiego!

Dziedzina nauki, poświęcona wspomnianym zagadnieniom, nazwana została trybologią, od greckiego tribos (tarcie). Nazwa ta jest coraz bardziej popularna w świecie, powstały instytuty, zespoły badawcze i czasopisma o tej nazwie. Dwa lata temu odbył się w Londynie pierwszy kongres trybologiczny pn. „Eurotrib-73”, w którym uczestniczyło 11 państw i zaprezentowano — podczas 14 sesji — ponad 60 referatów. (4 polskie).

Wszystkie kraje wysoko uprzemysłowione oraz prętnie rozwijające się zaczynają trybologię poświęcać coraz więcej uwagi. Szczególnie, że obserwuje się narastający deficyt surowców, a z drugiej strony wzrasta skażenie naturalnego środowiska (wylewa-

nie i wyrzucanie użytych smarów i pochodnych). Zagadnienia racjonalnej gospodarki produktami naftowymi mają zatem kolosalne znaczenie. Dotyczy to także gromadzenia i regeneracji olejów tzw. przepracowanych.

SITUACJA W KRAJU

Z danych szacunkowych wynika, że w br. zużycie czystych olejów (silnikowych, przemysłowych, transformatorowych, turbinowych) wyniesie ok. 570 tys. ton. Przepisy obowiązujące w tej dziedzinie mówią, że przemysł, instytucje i przedsiębiorstwa winni zwrócić co najmniej 1/3 pobranej ilości produktów naftowych, czyli mniej więcej 190 tys. ton.

Tymczasem — jak to często bywa — przepisy sobie — a życie sobie. Oto fakty: przemysł rafineryjny otrzymuje średnio rocznie zaledwie ok. 80 tys. ton olejów przepracowanych. Pozostała część zużytych produktów idzie do kanałów lub bezpośrednio do rzek i zbiorników wodnych (zanieczyszczenie, nie mówiąc już o efekcie ekonomicznym).

Trzeba dodać, że w niektórych krajach zbiórka olejów wynosi ok. 50 proc., a np. we Włoszech i RFN stosuje się specjalne ulgi podatkowe dla przedsiębiorstw odsyłających produkty naftowe. W naszym kraju regenerację olejów przeprowadza się w Rafinerii Jedlicze, ale stosowana technologia budzi spore kontrowersje wśród fachowców, mówi się, że jest przestarzała. Nie rozwiązane jest natomiast całkowicie zagadnienie regeneracji olejów transformatorowych i turbinowych, a powinno to odbywać się bezpośrednio u użytkownika.

POTRZEBA DOBREGO SPRZĘTU

Nie ma się co oszukiwać. Ze sprzętem smarowniczym

nie jest dobrze. Brakuje specjalistycznych przedsiębiorstw wytwarzających potrzebne urządzenia, jeśli nie liczyć zakładów „Mera-Polna” w Przemyslu, lecz to tylko przysiołowiowy rodzajek w cieście — kropla w morzu potrzeb. Część urządzeń jak pompy, filtry itp., produkowana jest przez WSK, Hydroster, a niektórymi drobnymi detalami zajmuje się spółdzielczość bądź rzemiosło.

Może należałoby skorzystać z doświadczeń naszych sąsiadów. W NRD istnieje wiele przedsiębiorstw produkujących nowoczesne urządzenia tzw. centralnego smarowania. Czechosłowacji zakłady „Juranowe” s. zyczą się doskonałymi wyrobami (sprzęt do układów wieloprzewodowych, olejowych i smarów plastycznych). Również i w ZSRR znajdują się przedsiębiorstwa specjalistyczne.

JAKIMI PRODUKTAMI DYSPONUJEMY?

W katalogu tylko tzw. produktów wdrożeniowych, opracowanym w krakowskim Przedsiębiorstwie Doświadczalnym „Naftochem”, znajduje się kilkadziesiąt smarów, olejów, chłodziw i innych produktów białych. Jest to efekt pracy przede wszystkim Instytutu Technologii Nafty w Krakowie oraz kilkunastu innych ośrodków badawczych. Jest w czym wybierać.

Dzięki opracowaniom „Naftochemu”, produkowane są już kilka lat w naszym kraju m. in. oleje do ar ortyzatorów hydraulicznych polskiego „fiata 125p”, amortyzatorów typu Armstrong, kilka nowych rodzajów eterów naftowych (techniczne, farmaceutyczne) i in. Przygotowany katalog podaje kilkadziesiąt innych, poszukiwanych wyrobów. Trzeba je umieć stosować.

Wydaje się, że jeśli mamy naprawdę mądre podejście do trybologii, w każdym zakładzie, a także w szkolnictwie, szczególnie wyższym — zagadnienia te muszą być dobrze znane.

JAN FRENKEL



W salach wrocławskiego Ratusza otwarto ostatnio ciekawą wystawę pt. „Arcydziela oręża”. 150 eksponatów, które znajdują się na wystawie, pochodzi ze zbiorów leningradzkiego Ermitażu, a ilustrują one rozwój sztuki wytwarzania broni i uzbrojenia tak zachodnioeuropejskiego, blisko wschodniego jak i indyjskiego. Wrocławską wystawę zorganizowana została w ramach wymiany kulturalnej między muzeami radzieckimi a polskimi. Fot. — CAF

Nowości wydawnicze

Stanisław Weremczuk. W obronie skarbów wawelskich. W Lub. Str. 181. Cena 10.— Ewakuacja skarbów wawelskich, sylwetki pracowników muzeum, chłopów lubelskich i innych osób, które ochraniały cenne zabytki.

Poradnik młodej pary. Praca zbior. Watra, Str. 338. Cena 45.— Poradnik dla młodych ludzi zamierzających wstąpić w związek małżeński, zagadnienia psychologii i fizjologii małżeństwa, problemy prawne, ekonomiczne, lekarskie itp.

Franciszek Mleczko. Rozeznania wiejskie. LSW, Str. 257. Cena 30.— Obraz przeobrażeń na wsi w 30-leciu PRL w obyczajowości, kulturze, dziedzinie społeczno-gospodarczej.

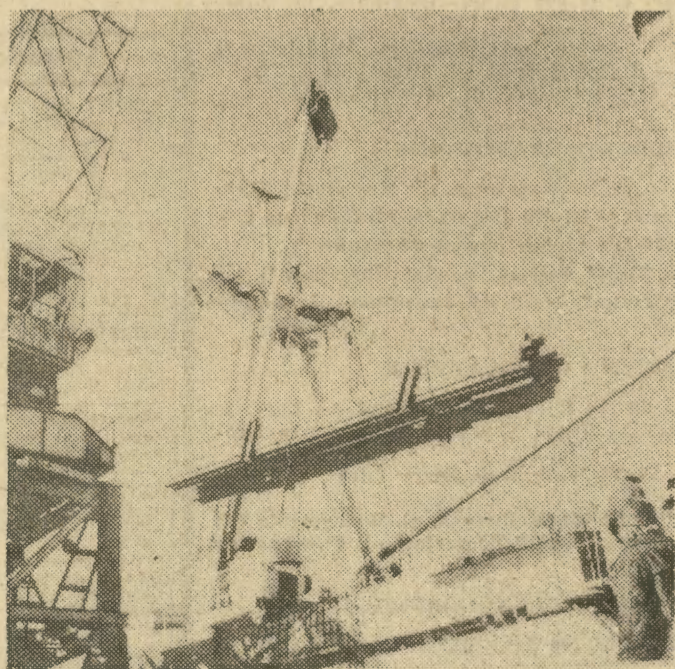
Tadeusz Gasztołd, Adam Muszyński, Hieronim Rybicki. Koszalin, WPozn Str. 222. Cena 30.— Zarys dziejów.

G. P. Chomczenko. Chemia dla kandydatów na wyższe uczelnie. Tłum. M. Jawdoszuk. PWN, Str. 394. Cena 48.— Jerzy Trojanowski. Biochemia dla biologów. PWN, Str. 275. Cena 55.— Podręcznik dla studentów szkół wyższych. Jan Hilar, Stanisław Jarmoszuk. Spawalnictwo. WPIS, Str. 263. Cena 20.— K. Jasińska, Zb. Jasiński, A. Leśniewski. Materialoznawstwo. WPIS, Str. 280. Cena 23.— Andrzej Dąbrowski. O teorii informacji. WPIS, Str. 214. Cena 27.— Jan Ciper, Ludek Knor. Budowa atomu i wiązania chemiczne. Tłum. U. Dzierżawska - Bukowska, WPIS, Str. 133. Cena 18.— T. Bogumił. Maszyny i urządzenia hutnicze. WPIS, Str. 339. Cena 23.— Jerzy Pułaczewski. Automatyka. WPIS, Str. 520. Cena 39.— Kazimiera Pyszkowska. Śniadania. Watra, Str. 111. Cena 18.— Paweł Wolny, Karp, PWRL, Str. 235. Cena 27.—

PRZENOŚNY PROJEKTOR

Lekki przenośny projektor, nadający się szczególnie do stosowania w inspekcji przemysłowej i nadzorze oraz jako środek bezpieczeństwa w ratownictwie i sygnalizacji, opracowali konstruktorzy angielscy.

Projektor zawiera ksenowe źródło światła, emitujące wąską wiązkę światła białego o rozbieżności 4 st., która pokrywa z odległości około 100 metrów tarczę o średnicy 60 cm. Moc projektora wynosi 160 W i można ją pobierać z baterii samochodowej o napięciu 12 V bądź z przenośnego zasilacza (też o 12 V napięciu).



W porcie gdyńskim trwa ożywiony ruch. Na zdjęciu: lądowanie drobnioty na m/s „Szzymanowski”, który popłynę na Daleki Wschód. Fot. — CAF

Rozmowy „Echa”

Jak uniknąć melancholijnych korytarzy z zapachem lizolu i jajeczniczy

Powinien być wysokościewcem, a może raczej pawilonem, hołdować modzie długich korytarzy, lub zasadzie zespołów mieszkalnych skupionych wokół inaczej ukształtowanych klatek schodowych. Z własnym klubem, czy wręcz z jednym, wielkim centrum kulturalnym przynależnym do osiedla. Czy taki będzie dom akademicki najbliższych lat? Rozmowę na ten temat przeprowadziliśmy z inż. arch. PIOTREM NAGABCZYŃSKIM z Biura Studiów i Projektów Szkół Wyższych „Bepron” z Warszawy.

— Nasza konwersacja toczy się w obliczu faktów dokonanych: powstały nowoczesne ośrodki, powstały szybko, funkcjonują lepiej lub gorzej studenckie osiedla mieszkaniowe. I mimo ich nowoczesności sprawiają czasem smutne wrażenie.

Mnie osobiście przygnębia nastrój „deesów”. Długie układy korytarzowe, stołki przypominające bary mleczne, identyczne wnętrza pokoi. W tym wszystkim bezosobowy tłum ludzi, którym poniekąd ode-

brano możliwość „realizowania intymności”.

Wynika to w znacznym stopniu ze stosowania projektów typowych, szybkiego budowania ze względu na katastrofalną sytuację z miejscami w akademikach i oczywiście, ze względów oszczędnościowych. Przyczyny te i teraz ograniczają pole manewru i inicjatywę architektów.

— Miasteczka studenckie grzeszą sporymi odległościami od uc. elni, albo znajdują się tuż obok nich. W jednym i drugim przypadku izolowane są od organizmu miejskiego. Marzy mi się...

— Proszę pani, mnie też się marzy, np. wprowadzenie studentów do zamierających dzielnic miasta. Wydaje się, że warszawski Mariensztat, gdyby w nim osiedlić studentów, ponownie nabrałby życia.

— Architekci są wobec użytkowników dyktatorami: układ mieszkań, część socjalnej, kulturalnej, wyposażenie (w wypadku studentów), narzucają sposób bycia kilkadziesiąt tysięcy osób w zmieniających się generacjach, które z biegiem lat odczuwają będą inne, niż przewidujemy to dziś, potrzeby. A żywotność betonu ocenia się na kilkadziesiąt lat.

— W tej chwili na deskach kręślarskich mamy właśnie

projekt domu akademickiego dla 240 osób. Zespół mieszkaniowy składa się z 2 pokoi, węzła sanitarnego, miejsca dla przygotowania i spożycia posiłków typu kolacja — śniadanie. Zespoły łączą się w grupy 6 mieszkań pokojem wspólnego użytkowania jako odpowiednikiem pokoju dziennego w mieszkaniu. Takie grupy są powiązane klatką schodową ze zszepem śmieciowym. Węzeł komunikacji pionowej jest tak kształtowany, aby można było dowiązać w parterze pawilony o funkcjach, których możemy obecnie nie przewidzieć. Zaplanowaliśmy zabudowę niską, wzdłuż uliczek (coś z małego miasteczka).

— Pozwolę sobie wyrazić dwa zastrzeżenia: zaskoczyła mnie ta liczba 240 osób. Czyżbyśmy mieli odejść od tak wygodnych kombinatów podobnych krakowskiemu „Babilonowi”? Po drugie: pokój wspólnego użytkowania... kilkadziesiąt metrów kwadratowych drażni rozrzutnością. Czemu mają służyć, jak Pan obroni to miejsce?

— W istniejących domach studenckich można zamknąć się we własnych czterech ścianach albo wyjść do klubu i spotkać od razu kilkadziesiąt osób. Pierwsze zakłada, oczywiście w uproszczeniu, izolację, drugie zaginięcie w tłumie przeważnie nieznajomych osób. Ten wspólny pokój daje ogniwo pośrednie, stwarza naturalną sytuację wychowawczą, namiastkę rodziny. Mógłby spełniać rolę sali ćwiczeń, gdzie można dyskutować, odbywać zajęcia z dojeżdżającym asystentem. I już mamy inną płaszczyznę porozumienia, skrócenie dysonansu między mistrzem i uczniem. Sugerowałbym nawet, by asystent znalazł się w gronie stałych mieszkańców... Projekt oparty jest o elemen-

ty aktualnie produkowane w fabrykach domów, co stwarza nadzieję na szybką realizację.

— A co na to studenci? — Idea jest niepopularna. Obawiają się kontroli, swoistego niekorzystnego ciśnienia. Prawdopodobnie rozumowanie nie należy do słusznych, ale trudno to wyperswadować. Byłoby to miejsce dobre dla urządzania małych uroczystości w niewielkim gronie, kucharzenia, gdy znudzi się stołowy wikt. W ostateczności można zamienić je na pokój zwykły...

— Życząc studentom i Panu jako współtwórcy, by projekt się urczył, dziękuję za rozmowę. ELŻBIETA WOJTCWICZ

Świąteczne kimono

Wśród kobiet japońskich, daje się zaobserwować w ostatnich latach falę nawrotu do kimona — tradycyjnego stroju narodowego. Wzrost cen jedwabiu wpłynął oczywiście i na cenę kimona, która kształtuje się obecnie w granicach 330—600 dol., zaś wraz z bogato haftowanym pasem „obi” i innymi akcesoriami przekracza 800 dol.

Rodzice dają zazwyczaj kimono córkom w prezencie po ukończeniu 20 roku życia. Praca zawodowa nie pozwala oczywiście Japonkom na codzienne noszenie kimona, które stało się obecnie strojem wyłącznie świątecznym, wkładanym zaledwie kilka razy w roku.

Niektóre młode dziewczęta uczęszczają na specjalne kursy, na których można nauczyć się właściwego zakładania kimono,

MINISTERSTWO GÓRNICZWA I ENERGETYKI ZARZĄD SZKOLENIA ZAWODOWEGO



OGŁASZA WPISY



DO ZASADNICZYCH SZKÓŁ GÓRNICZYCH KOPALN WĘGLA KAMIENNEGO

kształcących w zawodach:

- ♦ górnik technicznej eksploatacji złóż
- ♦ mechanik maszyn i urządzeń przerobczych
- ♦ monter układów elektronowych i automatyki przemysłowej
- ♦ mechanik maszyn i urządzeń górnictwa podziemnego
- ♦ elektromonter górnictwa podziemnego
- ♦ monter teletechnicznych urządzeń w górnictwie.

Warunki przyjęcia:

- 1) nie przekroczony 18 rok życia
- 2) ukończenie szkoły podstawowej
- 3) zaświadczenie lekarza wytypowanego przez Przychodnię Obwodową dla górników, o przydatności do zawodu górnictwa. Skierowania na badania lekarskie udziela dyrekcje poszczególnych szkół, do których należy zgłaszać się osobiście.

Przy wpisie należy:

- złożyć w dyrekcji szkoły podanie o przyjęcie, podpisane przez kandydata oraz jego rodziców lub opiekuna
- życiorys, dokument urodzenia, ostatnie świadectwo szkolne
- za pośrednictwem dyrekcji szkoły zawrzeć umowę z zakładem pracy.

Szczegółowych informacji, dotyczących przyjęcia do szkół, udziela szkoły, Kopalnie węgla kamiennego, prowadzące szkoły oraz zjednoczenia przemysłu węglowego. — Wykaz szkół górniczych podany jest poniżej.

Kopalnia prowadząca szkołę zapewnia:

- 1) pomoc materialną w gotówce wynoszącą miesięcznie:
 - a) dla uczniów nie korzystających z wyżywienia i zakwaterowania w internacie:
 - ♦ w I klasie — 500 zł ♦ w II klasie — 550 zł ♦ w III klasie — 1400 zł dla odbywających zajęcia praktyczne pod ziemią — 1200 zł dla odbywających zajęcia praktyczne na powierzchni
 - b) uczniowie mieszkający w Internacie otrzymują bezpłatne wyżywienie i zakwaterowanie oraz dodatek na wydatki osobiste, płatny w gotówce — wynoszący:
 - ♦ w I klasie — 150 zł ♦ w II klasie — 200 zł ♦ w III klasie — 880 zł dla odbywających zajęcia praktyczne pod ziemią — 680 zł dla odbywających zajęcia praktyczne na powierzchni.
- 2) ekwiwalent pieniężny za 2 tony węgla rocznie dla uczniów

nie korzystających z zakwaterowania w Internacie, wynoszący 110 zł miesięcznie

- 3) premię do wysokości 25 proc. stawki miesięcznej pomocy materialnej, płatnej w gotówce dla wszystkich uczniów klas II i III, wyróżniających się dobrymi postępami w nauce, obliczanej wg stawek podanych w punkcie 1a
- 4) 50 proc. stawki miesięcznej pomocy materialnej w gotówce w okresie ferii letnich (w miesiącach lipcu i sierpniu)
- 5) codzienny posiłek regeneracyjny podczas zajęć szkolnych, dla wszystkich uczniów
- 6) umundurowanie:
 - ♦ w klasie pierwszej: — młodzieżowe, dwurzędowe ubranie, kurtkę ortalionową na podpince welnianej, dwie koszule elano-bawełniane, krawat, beret z naszytym emblematem górniczym z napisem ZSG, półbuty męskie
 - ♦ w klasie drugiej: — w pierwszym półroczu — spodnie młodzieżowe, koszulę typu sportowego elano-bawełnianą — w drugim półroczu — ubranie młodzieżowe jednorzędowe, koszulę elano-bawełnianą, krawat, beret z naszytym emblematem górniczym z napisem ZSG, półbuty męskie.
- 7) korzystanie z ferii szkolnych na równi z uczniami szkół zawodowych podległych Min. Oświaty i Wychowania
- 8) bezpłatne wyposażenie uczniów w komplet podręczników i przyborów szkolnych na okres nauki w szkole.

Przywileje dla najlepszych uczniów:

- najlepszym uczniom wszystkich klas przyznaje się, na zakończenie roku szkolnego użyteczne nagrody rzeczowe. — Uczniowie kończący klasę III z wynikiem bardzo dobrym mogą otrzymać jako nagrodę uroczysty mundur górniczy.

Ukończenie szkoły uprawnia absolwentów:

- do noszenia odznaki absolwenta zasadniczej szkoły górniczej
- do wstępu do 3-letniego technikum górniczego dla młodzieży nie pracującej, z tym, że absolwenci z ogólną oceną bardzo dobrą mają prawo wstępu do technikum bez egzaminu wstępnego
- do uzyskania stanowisk, na które wymaga się kwalifikacji zawodowych górniczych.

Absolwentom zasadniczych szkół górniczych zalicza się czas nauki w szkole w wymiarze jednego roku do okresu pracy wymaganej dla uzyskania specjalnego wynagrodzenia z Karty Górnika. Ponadto tym absolwentom, którzy bezpośrednio po ukończeniu szkoły podejmą pracę w kopalni, zalicza się rok do uprawnień jubileuszowych.

WYKAZ ZASADNICZYCH SZKÓŁ GÓRNICZYCH KOPALN WĘGLA KAMIENNEGO

WOJEWÓDZTWO KATOWICKIE

- ZSG nr 1 Kop. „Rozbark” — 41-900 Bytom, ul. Oświęcimska 31 *)
- ZSG Kop. „Dymitrow” — 41-900 Bytom, ul. Wolności 2 *)
- ZSG Kop. „Bobrek” — 41-906 Bytom-Karb, ul. Kostki Napierkiewskiego 7a *)
- ZSG nr 2 Kop. „Rozbark” — 41-909 Bytom-Lagiewniki, Szyby Rycerskie *)
- ZSG nr 2 Kop. „Barbara-Chorzów” — 41-503 Chorzów III, ul. Wiejska 18 *)
- ZSG nr 1 Kop. „Barbara-Chorzów” — 41-506 Chorzów-Batory, ul. Sportowa 23 *)
- ZSG Kop. „Szombierki” — 41-902 Bytom-Szombierki, ul. Małgorzatków 8
- ZSG Kop. „Jankowice” — 41-251 Boguszowice, ul. Grunwaldzka 1, powiat Rybnik *)
- ZSG Kop. „Andaluzja” — 42-645 Brzozowice - Kamień, powiat Tarnowskie Góry
- ZSG nr 2 Kop. „Polska” — 41-500 Chorzów, ul. Kościuszki 10 *)
- ZSG Kop. „Chwałowice” — 44-260 Chwałowice, ul. 1 Maja 93, powiat Rybnik *)
- ZSG Kop. „Czerwona Gwardia” — 41-250 Czeladź, ul. Miłowicka 117 *)
- ZSG Kop. „Dębienie” — 44-230 Czerwionka, ul. Kopalniana 1 *)
- ZSG Kop. „Silesia” — 32-320 Czechowice-Dziedzice, ul. Węglowa *)
- ZSG Kop. „Czerwone Zagłębie” Nr 1 — 42-560 Zagórze, ul. Armii Czerwonej 54, powiat Będzin *)
- ZSG Kop. „General Zawadzki” — 41-300 Dąbrowa Górnicza, ul. Konopnickiej 56 *)
- ZSG Kop. „Gliwice” — 44-100 Gliwice, ul. Kościuszki 15 *)
- ZSG Kop. „Sośnica” — 44-103 Gliwice-Sośnica, ul. Gen. Sikorskiego 107 *)
- ZSG Kop. „Katowice” — 40-208 Katowice, ul. Ks. Scigajły 9 *)
- ZSG Kop. „Gottwald” — 40-856 Katowice-Zależe, ul. Rewolucjonistów 60 *)
- ZSG Kop. „Wujek” — 40-592 Katowice-Brynów, ul. Mikołowska 131 *)
- ZSG Kop. „Wieczorek” — 40-327 Katowice-Szeplence, ul. Szyb Wodny 9 *)
- ZSG Kop. „Czerwone Zagłębie” Nr 2 — 42-550 Klimontów, ul. 1 Maja 57, powiat Będzin *)
- ZSG Kop. „Kazimierz-Juliusz” — 42-550 Klimontów, ul. 1 Maja 57, powiat Będzin *)
- ZSG nr 1 Kop. „Knurow” — 44-220 Knurow, ul. Szpitalna, powiat Rybnik *)
- ZSG nr 2 Kop. „Knurow” — 41-807 Zabrze-Mikulezyce, ul. Zwrotnicza 13 *)
- ZSG Kop. „Boże Dary” — 43-127 Kostuchna, ul. Sienkiewicza 96 *)
- ZSG Kop. „Ziemowit” — 43-140 Łędziny, ul. Szkolna 2, powiat Tychy *)
- ZSG Kop. „Bolesław Śmiały” — 43-170 Łaziska Górne, ul. Szopena 11 *)
- ZSG Kop. „Staszyc” — 43-126 Murcki, ul. Górnicza, pow. Tychy *)
- ZSG Kop. „Murcki” — 43-126 Murcki, ul. Górnicza 2 *)
- ZSG Kop. „Mysłowice” — 41-100 Mysłowice, ul. Pstrawskiego 13 *)
- ZSG Kop. „Rymer” — 44-270 Niedobczyce, ul. Barbary 11 *)
- ZSG Kop. „Julian” — 42-640 Piekary Śląskie, ul. Buczka 54 *)
- ZSG Kop. „Anna” — 44-370 Pszów, ul. Rydułtowska *)

- ZSG Kop. „Marcel” — 44-310 Radlin, ul. Kopernika 23, powiat Wodzisław *)
- ZSG Kop. „Radzionków” — 42-633 Radzionków, ul. Bytomska 2 *)
- ZSG Kop. „Bytom” — 42-633 Radzionków, os. Radzionków III, ul. Lenina 7 *)
- ZSG Kop. „Bielszowice” — 41-711 Ruda Śląska-Bielszowice, ul. Kokota 169 *)
- ZSG Kop. „Nowy Wirek” — 41-707 Ruda Śląska, ul. Thaelmanna 147 *)
- ZSG Kop. „Halemba” — 41-704 Ruda Śląska-Orzegów, ul. Orzegowska 22 *)
- ZSG Kop. „Wawel” — 41-700 Ruda Śląska 1, Szyb Klara *)
- ZSG Kop. „Pokój” — 41-710 Ruda Śląska 9, Szyb Lech *)
- ZSG Kop. „Rydułtowy” — 44-280 Rydułtowy, ul. 3 Maja 8, powiat Rybnik *)
- ZSG Kop. „Siemianowice” — 41-100 Siemianowice - Bytków, Pl. Wójcika i Skrzeka *)
- ZSG Kop. „Michał” — 41-100 Siemianowice-Bytków, Pl. Wójcika i Skrzeka *)
- ZSG Kop. „Miłowice-Czeladź” — 41-200 Sosnowiec, ul. ZMP 9 *)
- ZSG Kop. „Niwka-Modrzejów” — 41-208 Sosnowiec-Niwka, ul. W. Polskiego 86 *)
- ZSG Kop. „Sosnowiec” — 41-200 Sosnowiec, ul. ZMP 9 *)
- ZSG Kop. „Śląsk” — 41-560 Chorzów, ul. Kościuszki 10 *)
- ZSG nr 1 Kop. „Polska” — 41-600 Świętochłowice, ul. Nowowiejska 7a *)
- ZSG Kop. „Lenin” — 43-120 Wesola, ul. Pocztowa 12 *)
- ZSG Kop. „1 Maja” — 44-322 Wodzisław, ul. Radlińska *)
- ZSG Kop. „Makoszowy” — 41-800 Zabrze, ul. 3 Maja 118 *)
- ZSG Kop. „Zabrze” — 41-800 Zabrze, ul. Sienkiewicza 43 *)
- ZSG Kop. „Miechowice” — 41-803 Zabrze-Biskupice, ul. Zamkowa 2 *)
- ZSG Kop. „Jastrzębie” — 44-330 Jastrzębie, pow. Wodzisław *)
- ZSG Kop. „Grodziec” — 41-250 Czeladź, ul. Miłowicka 117 *)
- ZSG Kop. „Jowisz” — 41-250 Czeladź, ul. Miłowicka 117 *)

WOJEWÓDZTWO KRAKOWSKIE

- ZSG Kop. „Brzeszcze” — 32-260 Brzeszcze, ul. Kościuszki 523 *)
- ZSG nr 1 Kop. „Jaworzno” — 32-510 Jaworzno, ul. Północna 2 *)
- ZSG Kop. „Janina” — 32-590 Libiąż, powiat Chrzanów *)
- ZSG Kop. „Siersza” — 32-500 Siersza, powiat Chrzanów *)
- ZSG Kop. „Komuna Paryska” — 32-510 Jaworzno, ul. Matejki 62 *)

WOJEWÓDZTWO WROCLAWSKIE

- ZSG Kop. „Victoria” — 58-370 Boguszów, ul. Kolejowa 33 *)
- ZSG Kop. „Nowa Ruda” — 57-400 Nowa Ruda, ul. Stara Droga 4 *)
- ZSG Kop. „Thorez” — 58-300 Wałbrzych, Stary Zdrój, ul. Przywodna 1 *)
- ZSG Kop. „Wałbrzych” — 58-300 Wałbrzych, al. Wyzwolenia 5 *)
- ZSG nr 2 Kop. „Halemba” — 59-900 Zgorzelec, ul. Powstańców Śl. 1 *)

WOJEWÓDZTWO ZIELONOGÓRSKIE

- ZSG nr 2 Kop. „Wujek” — 68-200 Żary, ul. M. Nowotki 33 *)

Szkoły oznaczone *) posiadają internaty.

Praca

FREZERA narzędziowego poszukuje — Praca stała. Warsztat mechaniczny precyzyjnej. — Kraków, ul. Friedleina 20, tel. 344-52.

GOSPODYNI dochodząca, potrzebna. Rydla 22/11.

Matrymonialne

REPREZENTACYJNA — pięćdziesięcioletnia, dobry charakter, pracownik naukowy, pozna odpowiedniego Pana, zdecydowanego na małżeństwo. — Oferty 61706 „Prasa” Kraków, Wiślna 2.

WDOWIEC, sytuowany — pozna Panią do lat 50. — Cel matrymonialny. Oferty 61740 „Prasa” Kraków, Wiślna 2.

ROZWIEDZONA, materialnie niezależna, po studiach, mieszkanie, pozna Pana lat 45-50, wykształcenie średnie lub wyższe, bez nałogów. Cel matrymonialny. — Oferty 61769 „Prasa” Kraków, Wiślna 2.

WDOWA, samotna, emerytka, posiadająca mieszkanie, pozna w celu matrymonialnym samotnego wdowca, emeryta. Oferty 61778 „Prasa” Kraków, Wiślna 2.

KAWALER, rzemieślnik w średnim wieku, z braku znajomości pozna odpowiednią pannę. Zdjęcia mile widziane. Cel matrymonialny. Oferty 61791 „Prasa” Kraków, Wiślna 2.

CUKIERNICZKA, panna, lat 23, blondynka, wysoka, pozna Pana bez nałogów, do lat 30, posiadającego mieszkanie. — Cel matrymonialny. — Oferty 61788 „Prasa” Kraków, Wiślna 2.

WDOWA, emerytka, bezdzietna, uczciwa, gospodarna, dobrej prezencji, materialnie niezależna — pozna wdowca pracującego, bez nałogów posiadającego mieszkanie superkomfortowe. Cel matrymonialny. Oferty 61757 „Prasa” Kraków, Wiślna 2.

WDOWCA do lat 55, wysockiego, z wykształceniem wyższym, dobra, pozycja, materialna, pogodnego usposobienia, pozna wdowca o podobnych walorach. Cel matrymonialny. Oferty 61732 „Prasa” Kraków, Wiślna 2.

PRAGNIESZ szczęśliwego małżeństwa? Napisz: Prywatne Biuro „Venus” Koszalin, Kolejowa 7, Błuszkawiecznie prześlemy krajowe adresy.

PANNA posiadająca studia, mieszkanie, pozna kawalera z wyższym wykształceniem, lat 27-32 — wzrostu ok. 180. Cel matrymonialny. Oferty A-55 „Prasa” Kraków, Wiślna 2.

PANNA, lat 33, wykształcona, szatynka, religijna, pozna w celu matrymonialnym Pana. — Oferty: A-54 „Prasa” Kraków, Wiślna 2.

SAMOTNA, lat 35, wykształcenie średnie, zamieszkiwana turystycznie, pozna Pana o wysokich walorach osobistych. — Cel matrymonialny. — Oferty 61635 „Prasa” Kraków, Wiślna 2.

STUDENTKA, zgrabna — wesola, o wszechstronnych zainteresowaniach i ambicjach zawodowych — pozna Pana z wyższym wykształceniem o pogodnym usposobieniu. — Cel matrymonialny. — Oferty 61659 „Prasa” Kraków, Wiślna 2.

Sprzedaj

TAPETY zmywalne produkcji włoskiej oraz kolorowe fotele nadmuchiwane — sprzedam. Oferty 61708 „Prasa” Kraków, Wiślna 2.

MASZYNE do lodów Cargniani włoska — sprzedam. Wiadomość: Lublin, ul. Rуска 4/16, tel. 611-01, po godzinie 20.

NIEBIESKI Fiat 125 p 1500, produkcja 1973 — sprzedam. Zgłoszenia: tel. 548-61, w godz. 18-20.

FIAT 126 p nowy — sprzedam. Oferty 61662 „Prasa” Kraków, Wiślna 2.

SYRENA 105, wylosowany — sprzedam. Oferty 61689 „Prasa” Kraków, Wiślna 2.

SZAFĘ na książki, lustro belgijskie, duże — sprzedam. Oferty 61690 „Prasa” Kraków, Wiślna 2.

SZCZENIĘTA pekinijski — sprzedam. Kraków Krowoderskich Zuchów 17/9. g-61620

TOKARNIE z przystawką — 60 cm toczenia — sprzedam. Mucha, Rudawa 305.

FIAT 125 p 1500 Specjal, 1974 (jesień) gwarancja — sprzedam. Nowa Huta, Centrum D 1/36.

FIAT 500, rok 1938 — sprzedam. Kraków, ul. Zwycięstwa 17/5.

SYRENA 105, z gwarancją — sprzedam. Ul. Wycibickiego 8/8.

POWIEKSZALNIK używany sprzedam. Ul. Wycibickiego 8/8. g-61695

KAJAK zagraniczny dmuchany, dwuosobowy — sprzedam. Tel. 564-26.

KASZMIRSKIE meble (stół, dwa stoliki, lampa), nowe bogato rzeźbione — sprzedam. Na Błonie 15/123, po godz. 16.

Lokale

MYŚLENIE! Spółdzielcze M-2 zamienię na większe w Krakowie. Oferty 61729 „Prasa” Kraków, Wiślna 2.

MALŻENSTWO bezdzietne poszukuje mieszkania na okres roku, w Krakowie lub okolicy. Oferty 61730 „Prasa” Kraków, Wiślna 2.

DWA pokoje (44 m²), elektryczne ogrzewanie, łazienka, ciemna mała kuchnia; I p., przy ul. Krowoderskiej, zamienię na superkomfortową garsonierę. Oferty 61731 „Prasa” Kraków, Wiślna 2.

DWA mieszkania: 2 pokoje w amfiladzie komfortowe, z ogrzewaniem elektrycznym, III p. i garsonierę superkomfortową, zamienię na 3 pokoje w budownictwie międzywojennym. Oferty 61735 „Prasa” Kraków, Wiślna 2.

2 POKOJE z kuchnią, 55 m², superkomfortowe, zamienię na pokój z kuchnią i garsonierę. Oferty 61669 „Prasa” Kraków, Wiślna 2, lub tel. 560-92.

PIĘKNY superkomfortowy pokój z kuchnią, os. Wandy, zamienię na mieszkanie 6 pokojowe. Warunki do uzgodnienia. Tel. 409-75. g-61668

DWUPOKOJOWE — duże mieszkanie, piękne, II piętro, balkon; przy parku Krakowskim, zamienię na trzy lub dwa pokoje. Oferty 61666 „Prasa” Kraków, Wiślna 2.

KRZESZOWICE: Kupię mieszkanie własnościowe lub część domu, Po kunię wołne. Oferty 61685 „Prasa” Kraków, Wiślna 2.

PRZYJME dozorstwo. Warunek mieszkanie. Oferty 61690 „Prasa” Kraków, Wiślna 2.

KUPIĘ mieszkanie własnościowe, dwupokojowe, w Krakowie. Oferty 61735 „Prasa” Kraków, Wiślna 2.

ZAMENIĘ superkomfortowe, własnościowe dwupokojowe mieszkanie w Katowicach, na podobne w Krakowie. Oferty 61576 „Prasa” Kraków, Wiślna 2.

GARSONIERĘ superkomfortową, śródmieście, zamienię na pokój, kuchnię, stare budownictwo. Warunki do uzgodnienia. Oferty 61673 „Prasa” Kraków, Wiślna 2.

POKÓJ z kuchnią superkomfortową i garsonierę komfortową, zamienię na dwa pokoje z kuchnią, superkomfortową. Oferty 61672 „Prasa” Kraków, Wiślna 2.

PRZYJME dozorstwo. Warunek: mieszkanie. Oferty 61671 „Prasa” Kraków, Wiślna 2.

KUPIĘ własnościową garsonierę lub mieszkanie trzypokojowe. Podać metraż i cenę. Oferty 61625 „Prasa” Kraków, Wiślna 2.

POSZUKUJE garsonierę lub niekrepujące pokój. Oferty 61628 „Prasa” Kraków, Wiślna 2.

Różne

PRZEPRASZAM serdecznie Ob. Ignacego Szydłowskiego zam. w Nowej Hucie, os. Tysiąclecia 6/37, za słowną obrzęd dnia 14 marca 1975 r., w południe, w miejscu publicznym — w Nowej Hucie, na osiedlu 1000-letnia. Roman Mazankiewicz, Kraków 28, os. Teatralne 28/25.

UPRZEJMIJE zawiadamiamy PT Klientów, że salon fryzjerski przy ul. Solińskiego 10 został przeniesiony 10 marca do nowego lokalu przy ul. Sebastiana 33 wraz z dotychczasowym personelem i poleca nadal swoje usługi. Janina Kmiecik

Za troskę o zdrowie i szczęście w rodzinie

W sierpniu 1972 roku Krakowskie Towarzystwo Świadomego Macierzyństwa otworzyło w Krakowie przy ul. Boh. Stalina 13 pierwszą w Polsce Młodzieżową Przychodnię Profilaktyczną. Dziś placówka ta — służąca przygotowaniu młodzieży do życia w rodzinie oraz pomocna we wszelkich problemach, jakie niesie życie rodzinne — ma już określoną pozycję w naszym mieście. Pracuje w niej 40 osób, specjalistów róż-

nego zakresu, wiele tysięcy krakowian skorzystało z jej porad.

W środę, 26 bm., na uroczystym posiedzeniu Zarządu Towarzystwa, któremu przewodniczyła sędzia mgr Hanna Czarnicka, wiceprezydent miasta Krakowa inż. Julian Jaworski, udekorował przyznanymi przez Radę Państwa Krzyżami Kawalerskimi Orderu Odrodzenia Polski kierownika poradni dr med. mgr biologii ALICJĘ HORAK i przełożoną pielęgniarek ZOFIĘ JAWORSKĄ, Złotą Odznakę za Pracę Społeczną dla m. Krakowa otrzymała лаборantka EWA NOGIEC.

Wyróżnione — pracujące od 1970 roku w Krakowskim Towarzystwie Świadomego Macierzyństwa, a poprzednio przez wiele lat w innych placówkach o podobnym profilu — poświęcały swoje wysiłki realizacji idei opieki nad matką, dzieckiem i rodziną.

Gdzie ćwiczyć jogę?

Pan Krzysztof O. przysłał do redakcji list, w którym prosi o adresy klubów sportowych, w których istnieją sekcje jogi. Ani Zarząd Wojewódzki Towarzystwa Krzewienia Kultury Fizycznej, do którego się zwróciliśmy, ani kluby sportowe nie potrafią nam w tej sprawie udzielić informacji. A może, któryś z Czytelników wie gdzie w Krakowie można ćwiczyć jogę? (bef)

W mrokach gastronomii (III)

Opowieść o zastępczyni „Wierzynka” i kawie „wzorcowej” oraz zwyczajnej

Restauracja „Wierzynek” zamknięta. Długo ociągano się z podjęciem tej decyzji, ale wreszcie zdecydowano rozsądek. W końcu w lokalach najwyższej kategorii — a także we wszystkich innych — nie można tolerować takiego stanu sanitarnego, jaki panował w tym zakładzie. Funkcję „Wierzynka” przejęły dwie pobliskie, niedawno wyremontowane restauracje: „U Wentzla” w Rynku Głównym oraz „Staropolska” przy Siennej.

W porze obiadowej wchodzi do „Staropolskiej” w towarzystwie pracowników PIH. Na sali komplet. Czekamy chwilę na wolny stolik — dobrze, że nie dosadzają tutaj do stolików. Zjawia się kelner, nie mówi dzień dobry i wręcza dla 4 osób jedną kartę. Trzeba przyznać, że jadłospis podany jest także w językach obcych.

Ciasno w „Staropolskiej” — kelnerzy nie mają dobrego dostępu do stolików. Są one jednak porządnie nakryte, obrusy czyste, sztuce, zastawa precyzyjna. Talerze nie podgrzewane, ale potrawy prawidłowo serwowane z półmiskami.

W lokalu duszno. Na ścianie naprzeciw naszego stolika grzyb (lokal otwarto po remoncie 14. XII 74 r.). W kuchni piec węglowy, a nie gazowy.

W „Bagateli” i Teatrze Regionalnym

Teatr „Bagatela” w dniach 28, 29 i 30. III. nieczynny. 31. III. przedstawienie sztuki „Wachlarz Lady Windermere” z Marią Malicką. 1. IV. setne przedstawienie „Szkolny żon” Mollera, również z 1 i 3 kwietnia. A abonamenty z niedzieli ważne na poniedziałek.

„Jak pragnę czkawki” — to tytuł kolejnego widowiska Teatru Regionalnego w Krakowie, działającego w sali przy ul. Filipa 6. Przedstawienia we wszystkie soboty, niedziele i poniedziałki kwietnia o godz. 19. Program składa się z przebojów okresu międzywojennego, melodii i piosenek o Krakowie, szlagierów. Głównym wykonawcą jest „Krakowska Szmelcanka”, aktor F. Solowski i red. M. Pacuła. W programie po raz pierwszy wystąpi z dwójką piosenkami Dżunia Bednarczyk, nowa solistka „Szmelcanki”. Konferansjerkę poprowadzi red. P. Platek. Bilety wstępu w sekretariacie Teatru Regionalnego w Domu Kultury Kofiarza, przy ul. Filipa 6, tel. 237-60, wewn. 6-15.

WYDAWCA: Krak. Wvd. Prasowe RSW „Prasa — Książka — Ruch”, ul. Wiślna 2. Nr indeksu 35006/35009. Druk: Prasowe Zakłady Graficzne RSW „Prasa — Książka — Ruch”, Kraków, ul. Wielopole 1.

Przekąśliśmy cokolwiek, korniaki i kawa wędrują z powrotem do bufetu — przedstawiamy się. Kontrola odbywa się równocześnie: dwie osoby sprawdzają bufet (alkohole, kawa), dwie kuchnię i magazyn. Zabezpieczone zostają natychmiast bloczki i rachunki.

W bufecie nie stwierdzono obecnej wódki, ilość trunku w korniakówkach prawidłowa (50 ml), tak samo jak surowca w kawie (12 g).

W kuchni wędrują na wagę przygotowane potrawy: sprawdzają się ciężar krokieci, kotletów schabowych, poledwicy. W laboratorium badany będzie sos chrzanowy, pieczarkowy, móżdżek i in. wyroby. W magazynie waży się kawę (sprawdzenie zgodności z dokumentacją) i grzyby suszone. Znaleziono 17 słoików przeterminowanej musztardy. Kontrola poddano stan techniczny wag, daty legalizacji.

Inspektorzy PIH-u jeszcze przez dwa dni wertować będą dokumentację lokalu. Ogólny wynik kontroli będzie chyba pozytywny. Czy my, konsumenci, możemy być tym całkowicie usatysfakcjonowani? Czy tak powinien wyglądać jeden z najlepszych lokali Krakowa (marża średnio 150 proc.)? Odpowiedzą sobie sami Czytelnicy.

„POPULARNA” — ALE JAKA?

Przy Małym Rynku znajduje się restauracja „Popularna”, kat. III. Zamawiamy 4 kawy — po chwili już są na zapleczu. Jeden z inspektorów montuje stawy — kawy przelane zostaną do specjalnych kolb. Następnie parzy się kawę „wzorcową” (idealna ilość kawy) i wleje do identycznej kolby. Po godzinie (kilka odczytów) porównuje się od razu na miejscu wysokość fusów osadzonych w kolbach z kaw podanych przez kelnerkę w stosunku do zaparzonej „wzorcowej”. Natychmiast można obliczyć o ile zanizono lub zawyżono ilość surowca.

Próba w „Popularnej” nie wypadła najlepiej. Zamiast po 12 gramów fusów w dwóch kawach było 13,3 i 13,8, ale w

Kronika piechura

Nie dość, że na wielu przystankach miejskiej komunikacji brakuje daszków, chroniących przed śniegiem i deszczem, to istniejące przedstawiają opłakany widok: brudne, nie odmalowane konstrukcje, często niezbyt szlachetny dach itp. Kiedy wreszcie zajmie się ich renowacją MPK? W pobliżu przystanków trzeba by ustawić również więcej ławek oraz koszy na śmieci. (ja)



Na zdjęciu: przedświąteczny kiermasz na Plantach. Fot. Jadwiga RUBIS

Wyroby garmazeryjne i wielkanocne ciasto na świątecznych kiermaszach

Dorocznym zwyczajem Krakowskie Przedsiębiorstwo Gastronomiczne organizuje w piątek 28 i sobotę 29 marca przedświąteczne kiermasze garmazeryjno-cukiernicze.

Centralny kiermasz z wyrobami garmazeryjnymi i świątecz-

nym ciastem czynny będzie w restauracji „Haweika” przy Rynku Gł., a ponadto kiermasze garmazeryjno-cukiernicze odbędą się w restauracji „Dniepr” przy ul. 18 Stycznia i „Kryształowej” na KozłóWKu.

Kiermasz wyłącznie z wyrobami garmazeryjnymi zostanie zorganizowany w nowohuckiej restauracji „Arkadia”, a tylko z wielkanocnym ciastem w kawiarniach „Beza” przy ul. Sławkowskiej, „Sportowa” przy Rynku Gł., „Florianka” przy ul. Floriańskiej, „Kopciuszek” przy ul. Karmelińskiej, „Stylowej” na os. Centrum C oraz w cocktail-barze „Zak” przy ul. 18 Stycznia.

Poza tym bufety 34 restauracji, kawiarni i barów szybkiej obsługi prowadzić będą sprzedaż świątecznych potraw na użytek domowy, a bary mleczne i jadalnia sprzedają kraszanek.

Kiermasze i bufety świąteczne można odwiedzić w piątek w godz. 11—18, w sobotę w godz. 9—14.

Propozycje „Echa”

Z własnego doświadczenia wiem, że bardzo liczymy zawsze na wiosenną pogodę w Wielkanocne Święta. Jeżeli tylko pozwoli ona na spacer, to warto wybrać się na małą, niemęczącą przechadzkę, jakże zdrową, po obfitych, świątecznych posiłkach. Większość czasu spędzimy jednak w domu, odpoczywając, przyjmując gości, słuchając radia, oglądając programy telewizyjne, czytając.

W programie radiowym chciałabym zwrócić uwagę na nową powieść w wydaniu dźwiękowym, której nadawanie rozpoczął program III PR w ubiegłą środę. Jest nią „Rzeka posepna” Wacława Szyszkowa — opowieść o dziejach bogatej rodziny kupieckiej Gromowów, której akcja toczy się w początkach naszego wieku na Syberii. W adaptacji radiowej usłyszymy m. in. Mariusza Dmochowskiego, Ignacego Machowskiego, Ryszarda Hanina, Martę Lipińską i in.

W sobotni wieczór będziemy mogli obejrzeć o godz. 21.55 w pr. I TV film „Dziki jest wiatr” prod. USA z udziałem tak znakomitych aktorów jak Anthony Quinn i Anna Magnani. W niedzielę o godz. 16.55 w pr. I pokazany zostanie dramat sensacyjny pt. „Port lotniczy w San Francisco”, zaś w programie II o godz. 20.20 filmowa wersja „Damy Pikowej”.

Poniedziałek rozpoczniemy, zgodnie z tradycją, od zimnej wody. Poleciłabym też na ten dzień, w ramach przechadzki, odwiedzenie kilku ciekawych, krakowskich wystaw, no i koniecznie poniedziałkowego odpustu Emausa.

Sądze, że świąteczne dni wypełnicie Państwo ciekawie i przyjemnie, czego wszystkim serdecznie życzę. (elg)

P.o. mistrzach uczniowie

W Galerii Sztuki Muzeum Teatralnego w Krakowie otwarto wczoraj wystawę będącą kontynuacją ekspozycji prezentującej trzydziestoletni dorobek krakowskiej scenografii. Część pierwsza poświęcona była twórczości trzech wielkich mistrzów, Karola Frycza, Andrzeja Pronaszki i Andrzeja Stopki. Część druga prezentuje projekty kostiumów i dekoracji teatralnych jedenastu scenografów — artystów wybitnych, stanowiących czołówkę nie tylko krakowskiej, ale polskiej scenografii, znanych i cenionych także za granicą.

Nazwiska mówią same za siebie: Jerzy Jeleński, Tadeusz Kantor, Wojciech Krakowski, Andrzej Majewski, Krzysztof Pankiewicz, Józef Szajna, Lidia i Jerzy Skarżyński, Janusz Warpechowski, Kazimierz Wiśniak, Krystyna Zachwatowicz.

Większość z ich teatralnych realizacji zapadła głęboko w pamięć krakowskich widzów — scenografia Józefa Szajny do „Fausta”, Krzysztofa Pankiewicza do „Elżbiety, królowej Anglii”, Andrzeja Majewskiego do „Don Juana”, Kazimierza Wiśniaka do „Wyzwolenia”, Tadeusza Kantora do „Nosorożca”, Krystyny Zachwatowicz do „Snu nocy letniej”. Wymieniienia godne są wszystkie, bardzo ciekawe plastycznie projekty scenograficzne. Bardziej jednak niż wymieniania godne są one obejrzenia, gorąco zatem zachęcamy naszych Czytelników do zwiedzenia tej wystawy. (e)



Ikony na ekranach TV

Niewielkie jodłowe deseczki z wizerunkami dostojnych patriarchów czy madonn do niedawna

jeszcze nie przykuwały uwagi. Nawet historycy sztuki patrzyli na nie dość obojętnie. Nagle w XX wieku zrobiły oszałamiającą karierę. Są poszukiwane, stały się przedmiotem kradzieży i przemytu. „Mowa tu oczywiście o ikonach, które posłużyły za temat krótkometrażowego filmu, przygotowanego przez Redakcję Publicystyki Kulturalnej Krakowskiego Ośrodka Telewizyjnego według scenariusza i realizacji Zdzisława Wojtkiewicza. Małownicze cerkiewki i piękne pejzaże Bieszczadów uzupełniają ten ciekawy film, który Telewizja przedstawi 28 bm. o godz. 19 w programie II.

Spółdzielnia im. Wyspiańskiego w budapeszteńskim Ośrodku Informacji i Kultury Polskiej

W budapeszteńskim Ośrodku Informacji i Kultury Polskiej w dniach od 10 do 20 kwietnia krakowska Spółdzielnia im. St. Wyspiańskiego wystąpi z wystawą-pokazem rekonstrukcji artystycznego. Przede wszystkim zaprezentuje ona gobeliny i kilimy a także stosunkowo mało znane mieszkańcom Budapesztu bogactwo polskich strojów ludowych i tkactwa artystycznego. Przewidziano jest również kiermasz upominków — wyrobów Spółdzielni takich, jak małe kilimy, galanteria papirnicza, makaty, poduszki i pamiątki wykonane techniką poligraficzną. Będzie też pokaz tkania gobelinów, demonstrowany przez znakomitą tkaczkę Elżbietę Musiał z tarnowskiej pracowni gobelinów.

Kolejnym atrakcyjnym punktem kwietniowej imprezy staną się niewątpliwie występy kapeli ludowej oraz jej pochod przez ulice Budapesztu. (Paw.)

Sobota • Niedziela • Poniedziałek

W SOBOTĘ 29 bm. wszystkie sklepy będą czynne do godz. 16, a te, które normalnie w soboty otwarte są krócej, jutro pracować będą jak w każdą inną. Domy towarowe „Krakus”, „Jubilat” i przy ul. Podwale czynne będą w godz. 9—15. Zakłady usługowe otwarte do godz. 16, kioski „Ruchu” do godz. 18, zakłady gastronomiczne również do godz. 18, a dyżurne do godz. 20.

W NIEDZIELĘ 30 bm. placówki handlu detalicznego nieczynne z wyjątkiem dyżurnych zakładów gastronomicznych otwartych od godz. 10 do 20, zakładów fotograficznych, pogotowia radio-telewizyjnego oraz stacji obsługi samochodów, stacji benzynowych i parkingów czynnych jak w każdą niedzielę.

W PONIEDZIAŁEK 31 bm. sieć detaliczna i gastronomiczna oraz zakłady usługowe pracują jak w każdą niedzielę.

DOCZYTAJON „Echa”

Szkola Filmowa

A. L. Czy na terenie Krakowa jest szkoła, po ukończeniu której można zdobyć zawód operatora filmowego? Proszę ew. o adres.

Placówką taką jest Państwowa Wyższa Szkoła Filmowa, Telewizyjna i Teatralna, mieszcząca się w Łodzi, ul. Targowa 61 (nr kodu: 90-323). Po szczegółowe informacje o warunkach przyjęcia, egzaminach wstępnych i przebiegu nauki należy zwrócić się bezpośrednio do sekretariatu szkoły (można pisemnie). (am)

Czy skrzypce antyczne?

Rog. Mam stare skrzypce, wewnątrz których jest napis „Antonius Stradivarius Cremonensis — 1778”. Czy jakieś muzeum zainteresowałoby się tymi skrzypcami?

Musimy Pana zmartwić. Tego rodzaju napisy umieszczano w produkowanych fabrycznie w Niemczech w ub. stuleciu skrzypcach bardzo miernej wartości. Już sam ten napis i podana data wskazuje, że jest to fałszyfikat. Ew. może Pan jeszcze dla uniknięcia wątpliwości porozumieć się z mistrzem-lutnikiem Filharmonii, mającym swój zakład przy ul. Poselskiej w Krakowie. (JP)

Postój — obowiązkowy

K. Z. Czy autobus MPK powinien być zatrzymany przez kierowcę na przystanku słalym, mimo iż na przystanku tym nikt nie oczekuje?

Tak, gdyż przystanki autobusowe stale są miejscami bezwzględnie zatrzymywania się wszystkich autobusów linii komunikacyjnych, dla których zostały ustanowione. Nakaz zatrzymania autobusu obowiązuje bez względu na fakt, czy w autobusie znajdują się pasażerowie zamierzający wysiąść na danym przystanku lub nie, czy też na przystanku tym brak jest pasażerów oczekujących na autobus. (am)

Pomoc finansowa

J. B. pow. Nowy Sącz. Opiekuję się ponad 70-letnim wujkiem. Jest kaleka, w dodatku samotny. Sam jestem rencistą i żywicielem dość licznej rodziny. Wujek nie posiada żadnych dochodów. Gdzie mógłbym starać się o pomoc finansową dla niego?

Radzimy zwrócić się w tej sprawie do Wydziału Zdrowia i Opieki Społecznej Urzędu Powiatowego w Nowym Sączu. (l)

Każdy zastrzyk sterylną igłą

Andrzej E. W związku z obowiązkowym szczepieniem psów proszę o informację, czy dopuszczalne jest szczepienie kilku zwierząt tą samą igłą?

Oczywiście, że nie. Igła do każdego zastrzyku musi być zmieniona i zasada ta jest ściśle przestrzegana również przy masowych szczepieniach przeciw wścieklźnie. Jak nas poinformował dyrektor Lecznicy dla Zwierząt, zdarzają się na tym tle nieporozumienia z właścicielami psów, wynikające z faktu, że w gumowy korrek butelki ze szczepionką wbita jest na stałe jedna igła, która pobiera się odpowiednią dawkę, a następnie zakłada na strzykawkę igłę właściwą, zmienianą po każdorazowym zastrzyku. Przy dużej wprawie pracowników służby weterynaryjnej manipulacje te są niemal niewidoczne, niemniej — przeprowadzane. (hs)

Klub Jazdy Konnej

G. Z. Chciałabym zapisać się na kurs jazdy konnej ale nie znam adresu. Proszę o wskazanie go.

Już kilkakrotnie informowaliśmy naszych Czytelników, iż Klub Jazdy Konnej mieści się w Krakowie-Chelmie, ul. Niezapominajek 1. Dojazd z Cichego Kańka autobusem nr 102 i 152. (W)

Dlaczego...

...w okresie przedświątecznym w sklepach spożywczych nie można dostać drożdży, niezbędnych przecież do pieczenia ciast? (ek)

Koszykarze Holandii i RFN przeegzaminują podopiecznych Witolda Zagórskiego

Przez wiele lat Kraków stał na uboczu wielkiego świata koszykówki. Ostatnie mecze międzypaństwowe z udziałem naszej reprezentacji rozegrano pod Wawelem chyba siedem lat temu. Pomimo, iż Wisła była w czołówce krajowej, koszykarze „Wawelskich Smoków” stanowili poważny procent członków kadry narodowej, przydziały atrakcyjnych spotkań czy turniejów z udziałem reprezentacji omijały Kraków.

Po latach przerwy, zobaczymy jednak wreszcie naszą kadrę. Co prawda nie w najdogodniejszym okresie (święta), grająca nie przeciw najwyższemu klasie przeciwnikom, niemniej jednak i nadchodzący turniej z udziałem reprezentacji Holandii, RFN i dwóch drużyn Polskich winien stanowić dla kibiców basketbalu sporą atrakcję.

Obydwa zespoły zagraniczne zaliczają się do średniej klasy europejskiej, przy czym lepsza jest drużyna niemiecka. W rozgrywkach pucharowych Holendrzy mają sporo i to poważnych sukcesów, ale są to sukcesy klubowe, których głównymi współautorami są zawodnicy obcokrajowi, w większości amerykańscy Murzyni. W każdym z czołowych zespołów „Kraju tulipanów” gra po dwóch świetnych Amerykanów i oni „robją grę”, mając do pomocy pozostałych graczy holenderskich. W reprezentacji obcokrajowcy grać

nie mogą, stąd mniejsza wartość narodowego zespołu holenderskiego. Koszykarze z RFN natomiast nie notują sukcesów klubowych, ale ich reprezentacja czyni stałe postępy i np. w bezpośredniej konfrontacji z Holendrami, podczas ostatnich mistrzostw Europy uzyskała przewagę.

Jak wynika z przysłanych przez gości składów imiennych ekipa Holandii będzie najwyższą drużyną turnieju, mającą w swych szeregach 5 graczy liczących powyżej 2 m wzrostu (najwyższy jest Harry Kip — 207 cm). Drużyna RFN ma w swych szeregach także kilku wysokich graczy z pierwszym „centrem” zespołu — Norbertem Thimmem z TuS 04 Leverkusen, liczącym ponad 2 m wzrostu. To bardzo dobry koszykarz, który przez kilka sezonów występował w barwach madryckiego Realu. Najsilniejsze punkty zespołu RFN to pozycja Thimmem, Holger Gescwinder z USC Monachium oraz bracia Gunther i Jochen Pollexowie z SSV Hagen.

Polscy koszykarze przygotowali się do turnieju bardzo starannie. Najpierw było zgrupowanie w Zakopanem, później w Wiśle i z 30 kadrowiczów trener Zagórski współpracujący z

trenerami Raba, Jaźwierskim i Pstrokońskim ustalił dwie drużyny, które wystąpią w Krakowie.

Turniej rozpoczyna się w sobotę o godz. 15 meczem Polski II z RFN, a następnie po uroczystym otwarciu turnieju odbędzie się spotkanie Polska I — Holandia. W niedzielę (godz. 17) grać będą Holandia — RFN i Polska I — Polska II, a w poniedziałek (godz. 17) Holandia — Polska II i Polska I — RFN.

Protokolat nad turniejem objął wiceprezydent Krakowa — mgr Z. Sakiewicz, patronat nad poszczególnymi ekipami sprawują krakowskie zakłady pracy (ZPC „Wawel”, SP Rymary, „Miraculum” i Huta Szkła „Prądniczanka”), organizatorami turnieju są działacze Wisły i Sekcji Koszykówki WFS, a sędzią głównym zawodów mgr inż. Marek Paszucha. (lang)

Jutro w Bydgoszczy



Drugi garnitur przeciwko USA

PO WYSOKIM zwycięstwie poznańskim naszych piłkarzy nad USA, jutro w Bydgoszczy odbędzie się mecz zespołu amerykańskiego tym razem przeciwko naszej drugiej reprezentacji, którą poprowadzi A. Streljau.

Mecz winien mieć bardziej wyrównany przebieg, choć i w tym wypadku faworytami są Polacy. W początkowo przewidywanym składzie zająć zapewne drobne zmiany, ma bowiem zagrać nad Brdą Władysław

PRAGA. Hokeiści CSRS zdobyli Puchar redakcji „Izwestia” pokonując w ostatnim meczu Finlandię 7:5 (3:2, 3:2, 1:1).

ORAN. W trzecim etapie kolarskiego wyścigu dookoła Algierii zwyciężył Aleksander Judin (ZSRR) przed Wojciechem Matusiakiem (Polska).

PARYŻ. Podczas hokejowych mistrzostw Europy juniorów grupy A, reprezentacja Polski przegrała z CSRS 1:7 (0:3, 1:2, 0:2).

ZAKOPANE. W ostatnich konkurencjach narciarskich mistrzostw Polski — drużynowych biegach rozstawnych, w

Telegraficznie

konkurencji kobiet zwyciężył zespół LKS Poroniec, a wśród mężczyzn wygrała sztafeta SN PTT Zakopane.

AROSA. Kolejny stalom specjalny mecz, zaliczany do narciarskiego Pucharu Europy zakończył się zwycięstwem Willy Frommelta (Lichtenstein), a Polak — Jan Bachle da zajął 12 miejsce.

BELGRAD. W rewanżowym półfinałowym meczu Pucharu Europy w koszykówce mężczyzn, Real Madryt pokonał KK Zadar 130:117 (68:63). Ponadto w I meczu również wygrali Hiszpanie (108:81) oni też spotkają się w finale z włoskim zespołem Ignis Varese.

Co - Gdzie - Kiedy?

28 MARCA
PIĄTEK
Anieli
Sykstusa

Teatry

Nieczynne.

Kina

Kijów 16.30, 19.45 Potop cz. II (pol. b.o.). Uciecha 15.45, 18, 20.15 Szczęśliwego Nowego Roku (fr.-wl. l. 18). Warszawa 15.45, 18, 20.15 Człowiek w dziczy (USA l. 15). Wolność 15.45, 18, 20.15 Taka ładna dziewczyna (fr. l. 18). Apollo 15.45, 18, 20.15 Rodzinny gang (wl. l. 18). Sztuka 16, 19 Zmierzch bogów (wl.-RFN l. 18). Wanda 15.45, 18, 20.15 Zbrodnia w klubie tenisowym (jug. l. 18). Mł. Gwardia (Lubisz 15) 14.45, 17, 19.15 Zazdrość i medycyna (pol. l. 15). Wrzós (Zamojskiego 50) 15.45, 18, 20.15 Druga twarz ojca chrzestnego (wl. l. 15). Zuch (Krowoderska 8) 17 Przez pustynie (meks. l. 15). Wisła (Gazowa 21) 16 Bułeczka (pol. b.o.), 18, 20 Heca (RFN l. 15). Teza (Praska 52) 17 Bajki. Pasaż (Pasaż Bielański) 15, 16, 17 Przygody Bolka i Lolka, 18, 20 Bitwa o Anglię (ang. b.o.), 22 Viva Tepepa (wl. l. 15). Mikro (Dzierżyńskiego 5) 16, 18, 20 Gappa (zap. b.o.). Kultura (Rynek Gł. 27) 18, 20.15 Lęcze na wasze grzechy (pol. l. 15). Wiedza (Rynek Gł. 27) 18 Dwanaście stołc republik (pol. b.o.). Związkowiec — studyjne (Grzegorzka 71) 15.45 Nie ma mocnych (pol. b.o.), 18 Rzym (wl. l. 18), 20.15 DKF Osobliwa miłość (wl.). Dom Zolnerza (Lubisz 48) 17, 19.15 Sanatorium pod klepsydrą (pol. l. 15). Rotunda (Oleandry 1) 16, 18 Pięć latwych utworów (USA l. 15).

KINA W NOWEJ HUCIE
Świt 16, 19.15 Ziemia obiecana (pol. l. 15). M. Sala 15, 18.30 Dni zdrady (CSRS b.o.). Światowid 15.45, 18, 20.15 Och, jaki pan szalony (ang. l. 15). M. Sala 15, 17.30, 19.45 Dekada strachu (fr. l. 18). Sfinks (Majakowskiego 2) 15.45 Lobuz (fr. l. 15).

Telewizja

PIĄTEK — I: 16.25 Program dnia, 16.30 Dziennik, 16.40 Pora na Telfora, 17.15 Turystyka i wypoczynek, 17.40 Filipinka — szkice do portretu, 18.20 Kronika, 18.40 „Warszawski monolog M. Gaiurowa” pr. muz., 19.10 Reklama, 19.20 Dobranoc, 19.30 Dziennik, 20.20 Mój program — przedst. I. Gogolewski, 21.30 Panorama, 22.10 W barokowym nastroju, 22.30 Dziennik, 22.45 Wiadomości sportowe, 22.55 Program na sobotę.

PIĄTEK — II: 16.45 Program dnia, 16.50 i 17.20 TV Kurs Informatyki, 17.50 Język niemiecki, 18.15 Film ser. ang. „Rzeka”, 18.45 Ścieżka zdrowia, 19.10 Ikony — rep. film., 19.20 Dobranoc, 19.30 Dziennik, 20.20 Dziecko w świecie dorosłych, 21 NURT, 21.30 „24 godziny”, 21.40 Powrót z frontu — film radz., 23 Język rosyjski, 23.30 Program na sobotę.

SOBOTA — I: 9 Teleferie, 14.10 Program dnia, 14.15 Program I proponuje, 14.30 Kronika, 14.50 Dziennik, 15 Sobótka, 15.25 Harcerskie populadnie, 15.10 Brazylia nieznaną, 16.40 Korona carów rosyjskich — film radz. cz. I, 17.45 Spotkanie w drodze, 18.30 Pegaz, 19.20 Dobranoc, 19.30 Monitor, 20.20 Teatr Telew. „Kozułka”, 21.25 Dziennik, 21.45 Wiadomości sportowe, 21.55 Dzik jest wiatr — film amer., 23.40 Festiwal piosenek w San Remo, 0.40 Program na niedzielę.

UWAGA
Za zmiany w ostatniej chwili wprowadzone w programie teatrów, kin, radia i telewizji, redakcja nie bierze odpowiedzialności.

Wystawy - muzea

Wawel — Skarbiec i Zbrojownia (piąt. 12—18 wstęp wolny, sob. 10—15.30). Zamek i Muzeum w Pięskowej Skale (piąt. sob. 10—16). Muzeum Lenina, Topolowa 5: Lenin w Polsce i „Włodzimierz Lenin” — wyst. rysunków M. Zukowa (piąt. 9—18, sob. 10—17). Oddział, w Poroninie (piąt. sob. 8—16), w Białym Dunaju (piąt. sob. 9—16), Muzeum Historyczne — Oddział, Jana 12: Dzieje i kultura Krakowa (piąt. 9—14, sob. niecz.). Szpitalna 21: Dzieje teatru krak., Scenografia 30-lecia cz. II (piąt. 9—14, sob. niecz.). Krzysztofory, Rynek Gł. 35: Motywy krakowskie w twórczości W. Chomicza (piąt. 12—19, sob. niecz.), Muzeum Narodowe — Oddziały: Dom Matejki, Floriańska 41: Szkice kompozycyjne do obrazów hist. z lat 1874—1876 (piąt. 12—18, sob. 10—16), Czartoryskich, Piarska 8: Wyst. arcydzieł ze zbiorów Czartoryskich (piąt. sob. 10—16), Nowy Gmach, al. 3 Maja 1: Polskie malarstwo i rzeźba XX w., Wachlarz i tabakiera (piąt. sob. 10—16), Archeologia, Polowska 3: Biżuteria i plastyka. Starożytność i średniowiecze Malopolski, Kolekcja zabytków archeologii śródziemnomorskiej (piąt. sob. 14—18). Etnograficzne, pl. Wolnica 1: Polska kultura ludowa (piąt. sob. 10—15), Pawilon Wystawowy, pl. Szczepański 3a: Wyst. malarstwa „Salon Wiosenny” (piąt. 13—20, sob. 11—16), Galeria Krzysztofory, Szczępańska 2: Wyst. Zb. Gostomskiego (piąt. 11—18, sob. niecz.), Przyłmat, Lobzowska 3: Malarstwo i rysunki B. W. Linkego (piąt. sob. 9—19), Galeria Sztuki Nowoczesnej, N. Huta, os. Kościuszkowskie paw. 1a: Wyst. prac W. Paczkowskiego (piąt. sob. 11—18), Galeria Sztuki Współczesnej, Bracka 2: Wystawa plakatów (piąt. sob. 11—18), Pałac Sztuki, pl. Szczepański 4: Wystawa posmiertna K. Pochwałskiego (piąt. 13—20, sob. 11—18), TPSP, N. Huta, al. Róż 3: Wyst. malarstwa, rzeźby i scenogr. Heleny E. i P. Bożyków (piąt. sob. 11—18), Rydlówka, Tetmajera 28 (piąt. sob. 11—14), KTF, ul. Boh. Stalingradu 13: Venus 74 cz. II (codz. 9—21), Kopalnia Sól, Wieliczka (codz. 8—16).

Dyżury

Chir.: Kopernika 40, Chir. dziec.: Prądnicka 35, Neurolog.: Botaniczna 3, Urolog.: Grzegorzka 18, Okulista: os. Na Skarpie, Laryng.: Kopernika 23a, Pogot. Ratunk.: Siemradzkiego 1: wypadki tel. 09, zachorowania i przewozy: 390-55, Podgórze 625-50, 657-57, Grzegorzki 209-01, 205-77, Pogot. MO tel. 07, Telefon Zaufania 371-37 (16—22), dla dzieci i młodzieży 611-42 (14—18), Straż Poż. 08, Pomoc Drogowa PZMot Kraków 417-60 (7—22), Zakopane 27-97, N. Targ 29-42, N. Sącz 208-25, Tarnów 39-96 (7—16), Informac. o Usługach, Mały Rynek 5, tel. 565-88, 228-56, Nowa Huta: Pogot. MO tel. 411-11, Pogot. Ratunk. 422-22, Straż Poż. 433-33, Dyżur pediatr. dla Nowej Huty, Szpital w Nowej Hucie, Informacja kolejowa zagr. 222-48, kraj. 238-80 do 85, 595-15, Informacja kodowa tel. 413-54 (dla N. Huty), 203-22, 203-42, 584-23, 230-19, Milicyjny Telefon Zaufania 216-41 całą dobę, 262-33 (8—16), Krak. Tow. Świadomego Macierzyństwa, Młodzieżowa Poradnia Lekarska, ul. Boh. Stalingradu 13, tel. 578-08 (codz. 9—18), Wizyty domowe lekarzy chorób dzieci — Lek. Społ. dzielnia Pracy, tel. 583-43, 558-86 (16—23.30).

Apteki

Rynek Gł. 42 (tien), pl. Wolności 7, Pstrowskiego 94 (tien), Nowa Huta — Centrum A bl. 3 (tien).
RÓŻNE
ZOO (Lasek Wolski) od godz. 9 do zmroku.
Salon Gier Sport. — ul. Marka 34 — Planty (codz. 10—21).

Radio

PROGRAM II
PIĄTEK
Dzienniki: 4.30, 5.30, 6.30, 7.30, 8.30, 11.30, 13.30, 15.50, 18.20, 23.30.
17 „O bieżących problemach gospodarczych” mówić będzie sekretarz KW PZPR w Krakowie Stanisław Gębala. 17.20 Koncert zyczeń (Kr.). 18.05 W rytmie sport. 18.40 Antena nowatorów. 19 Studio Młodych — spotkanie nt.: Trzy pokolenia pod jednym dachem. 19.15 49 lekcja Jez. ang. 19.30 Muzyka poważna. 19.39 Dyskusja literacka. 19.59 J. S. Bach: — Pasja wg św. Mateusza. 21.23 Magazyn z kraju i ze świata i stan pogody. 21.48 D.C. Pasja wg św. Mateusza. 23.30 Wiad. 23.35 Co słychać w świecie. 23.40 Muzyka kameralna.
Na UKF 68,75 MHz — z Krakowa 16.15 Muzyka. 16.25 Piecąc informację turyst. 16.45 „Dlaczego Iwan Bogdanowicz Petycja nie złożył życzeń zwierzchnikowi”. 19.59—21.23 Program stereofon. J. S. Bach — Pasja wg św. Mateusza. 21.48—23 D.C. programu stereofon. — J. S. Bach — Pasja wg św. Ma-

Nowa forma studenckiego autostopu

PRZY Komisji Turystyki i Sportu Rady Wydziałowej Ekonomiki Obrót Akademii Ekonomicznej powstała agencja turystyczna „Provoya” organizująca tanie wyjazdy dla studentów. Studenci, członkowie SZSP i SAT-u „Provoya” zgłaszają w Agencji miejsce docelowe ewentualnej podróży oraz datę wyjazdu. Z kolei kierowcy (prywatni) podają ilość wolnych miejsc, punkt docelowy, miejsce spotkania oraz datę i godzinę wyjazdu. Agencja zaś kojarzy odpowiednie ekipy. Faktem nie bez znaczenia dla kierowców jest podział kosztów związanych ze zużyciem paliwa. Student-pasażerowie płacą za przejazd wg obowiązującej taryfy (0,30 zł/km za pierwsze 100 km, a 0,20 zł/km za następne). Korzyści są zatem obopólne. Zorganizowane formy studenckich wojaży nie są już dawnym autostopem, kiedy to kierowcy nie wiedzieli kogo wiozą jak i autostopowicze nie wiedzieli z kim jada.

Kierowcy i studenci mogą zgłaszać się do Agencji „Provoya” codziennie od godz. 13 do 16, w budynku AE przy ul. Rakowickiej 27b, tel. 252-80, wewn. 378.



Reprezentacja Polski pokonała zespół USA 7:0. Na zdjęciu w białej koszulce Grzegorz Lato, obok niego w głębi Andrzej Szarmach — zdobywcy 4 bramek dla polskiej jedenastki.
Fot. CAF

Na pingpongowych stołach

W Łodzi odbył się III ogólnopolski turniej klasyfikacyjny tenisa stołowego. W konkurencji senierek wygrała Danuta Calińska (Spójnia W-wa) przed Czesławą Noworytą (AZS Gliwice). Z zawodniczek krakowskich duży sukces zanotowała na swoim koncie 15-letnia Jolanta Szatko (Wanda), która wywalczyła 8 miejsce.

Wśród mężczyzn pierwsze miejsce w turnieju zdobył Stanisław Fraczyk (Włókniarz Łódź) wyprzedzając Andrzeja Baranowskiego (Sjarka Tarnobrzeg). Nie powiodło się Józefowi Petkowi (Cracovia), który zajął dopiero 25 miejsce.

— Nikt w tym kraju — stwierdził Shulz z pewnością — nie może sobie pozwolić na otwarcie akt. Któż więc mógłby...
— Myli się pan. Jest ktoś, kto może.
W oczach Shulza wyczytał niedowierzanie.
— Bracia... — sprzecyzował szepem.
— Zimno, którego nie miał że nie odczuwał, nagle zmroziło Shulza, który zupełnie zapomniał o Susan Bramowitz i Jacques Berger.
— Bracia... — mruknął.

Zapadło milczenie. Shulz przerwał je pierwszy. Głos jego stwardniał:
— Bracia, tak, to prawda. Nie pomyślałem o tym. Dixie wpatrywał się z uporem w rzekę Hudson.
— Niech mnie pan poczęstuje papierosem, panie Shulz, dobrze?
Shulz uczynił to. Zapalił papierosa, ale żałował, że nie zabrał ze sobą whisky. Ogarnęło go przynęgnięcie.

Dixie zaciągnął się dymem i poklepał przyjaźnie Shulza po ramieniu.
— Niech pan nie robi takiej pospęnej miny, panie Shulz. Proszę cierpliwie posłuchać dalej, a zobaczy pan, że nie ma powodów do jakiegokolwiek niepokoju. Kiedy zadał mi pan pytanie, które pana nurtowało, powiedziałem, że wobec rysującego się niebezpieczeństwa Komitet musiał zrewidować swoje koncepcje, uzgodnić i określić kolegiąlnie inną politykę. Politykę dość ryzykowną, przynajmniej, a polegającą na tym, ażeby zaasekurować się przed tym, co najgroźniejsze na dziś. Muszę powiedzieć, że dla wykonania postanowień Komitetu, wykorzystaliśmy zbieg wyjątkowo szczęśliwych okoliczności, co moim zdaniem, stawia operację, jaką mamy przeprowadzić, pod najlepszymi auspicjami. Jeden z naszych przyjaciół wszedł przypadkiem w kontakt z pewnym młodym studentem. To chłopak narodowości jordańskiej, ale jego rodzice są uciekinierami z Palestyny. Odczuwa on zatem najbardziej totalną nienawiść do wszystkiego, co izraelskie, a więc do wszystkiego co stanowi instrument polityki pro-



izraelskiej. I on uważa tych dwóch braci za głównie odpowiedzialnych za proizraelską politykę naszego kraju... i dlatego poprzysiągł im nienawiść... Oczywiście, operacja obecna dotyczy tylko starszego z obu braci. Bardziej niebezpiecznego. Drugim zajmijmy się później. W każdym razie tamten jest raczej tuzinkowy. Jego załatwimy przez kobiety...

Umilkł i utkwiał wzrok w oczach Shulza, który ani mruknął.
— Domyśla się pan, panie Shulz, do czego zmierzam?
— Doskonale domyślałem się, do czego pan zmierza, proszę pana.

Przez jego usta przebiegł krótki uśmiech.
— Być może, grzeszę nadmiarem fantazji, ale już pewien schemat zaczyna mi się zarysowywać w myśli. Dixie wybuchnął śmiechem.
— Bravo! Niezgodnie go panu się nie spodziewałem. Zawsze mnie urzekał pański umysł, żywy i ruchliwy.

Harry Shulz zaczął podskakiwać w miejscu. Mróz stał się przejmujący i dochodził do wszystkich komórek ciała. Ale jednocześnie opanowało go jakieś nowe podniecenie. Dixie, jak gdyby się skupił, po czym ciągnął dalej:
— Ten młodzieniec, zresztą bardzo uroczy, znajduje się w chwili obecnej w stanie najwyższej egzaltacji. Nie wiem, czy pan zna ten typ ludzi, którzy wyobra-

żają sobie, że zmieniają świat przez akcję osobistą, indywidualną?

Shulz skinął głową. Nie śmiał już teraz puścić pary z ust, by nie lrykać lodowatego powietrza, które paliło mu płuca.
— Taki psychiczny stan Jordańczyka służy naszym celom. Tego rodzaju element, odpowiednio pokierowany, może nam oddać nieocenione usługi... Na nieszczęście, szperaczowi, który go odkrył, brak krzepcy i niezbędnego doświadczenia na tyle, by doprowadzić go do odpowiedniej formy psychicznej, opracować plan operacji i jego realizację finalną. Wobec tego potrzebna nam pewnego rodzaju doradcy technicznego...

Shulz dokończył za niego zdanie:
— ...i pan wybrał mnie.
— Zgadł pan.
— Mam parę pytań.
— Proszę bardzo, panie Shulz.
— Czy ja sam mam uczestniczyć w finalnej fazie operacji?

— To absolutnie wykluczone. Pańska osoba w żadnym przypadku nie powinna się pojawić w tej aferze.
— A przy doprowadzeniu do formy psychicznej?
— Ta sprawa należy ściśle do kompetencji oficera prowadzącego, by użył tu terminologii służb wywiadowczych, w danym więc wypadku tego, który pierwszy się z nim skontaktował. To jemu powinien pan doradzać i nim kierować.

— Założmy, że mimo moich rad nie osiągnie on pozytywnego rezultatu, to czy ja sam nie będę musiał trochę mu pomóc?
— Chce pan powiedzieć, wkraczając osobiście?
— Właśnie.
— Nie. Jak już panu powiedziałem, to wykluczone.
— A więc istnieje prawdopodobieństwo, że operacja nie dojdzie do skutku.

(Dalszy ciąg nastąpi)